
OBSERVAȚII ASUPRA OSEMINTELOR UMANE DESCOPERITE LA „PEȘTERA CRANIILOR”- CHEILE DOBROGEI

Mihai Constantinescu*

Abstract: *This study deals with the anthropological research of a skull discovered in the Roman-Byzantine layer and a skeleton (Grave 1) dated between the second half of the 7th century and 5th century BC, found at the entrance of the Skulls Cave in Cheile Dobrogei area, Constanța County. Both relics belong to adult female individuals. The analysis shows that the missing segments of the skull from the Roman-Byzantine layer are the result of accidental postmortem damage and not of intentional “cut-out” of the skull base. The skeleton in Grave 1 shows high incidence of caries and dental abscesses, healed fractures of bones from both hands (probably a result of an accidental fall) and a small osteoma on the right parietal bone. Some bones show signs of animal teeth, gaps and cracks that cannot be related to assumed beheading of the individual, but to postmortem interventions. This explains the partial anatomical connection of the skeleton, lack of the long bones of the upper right limb, as well as skull placement over the pelvis separated from the jaw. Grave 1 dating to a time when such discoveries are rare is also under discussion; some funerary ritual elements (placement near a cave, crouched position, presence of ochre etc.) are not specific to Babadag or La Tène period discoveries.*

Rezumat: *Studiul de față prezintă analiza antropologică a unor oseminte descoperite la intrarea Peșterii Craniilor, din zona Cheile Dobrogei, jud. Constanța. Este vorba despre doi indivizi adulți, de sex feminin, un craniu descoperit în nivelul romano-bizantin și un schelet (Mormântul 1) datat pe baza contextului arheologic între a doua jumătate a sec. al VII-lea și sec. V a.Chr. Analiza acestor oseminte a arătat că elementele lipsă ale craniului din nivelul romano-bizantin sunt rezultatul unor deranjamente accidentale, produse post-mortem și nu al unei “decupări” a bazei craniului. Scheletul din mormântul 1 prezintă o incidență ridicată a cariilor și abceselor dentare, fracturi vindecate ale unor oase ale mâinilor (probabil rezultat al unei căderi accidentale) și un osteom pe parietalul drept. Unele oase prezintă urme de dinți de animal, rupturi și fragmentări care nu pot fi legate de o presupusă decapitare a individului, ci de intervenții postmortem. Aceste fragmentări explică și conexiunea anatomică parțială a scheletului, lipsa oaselor membrului superior drept, separarea mandibulei și plasarea craniului pe coxal. Este discutată datarea mormântului 1, într-o perioadă când astfel de descoperiri sunt rare, unele elemente de ritual funerar (plasarea lângă o peșteră, poziția chirchită, prezența ocrului etc.) nefiind specifice nici descoperirilor de tip Babadag, nici celor din perioada La Tène.*

Cuvinte cheie: *Cheile Dobrogei, epoca fierului, epoca romano-bizantină, sacrificii, fracturi.*

Keywords: *Cheile Dobrogei, Iron Age, Roman-Byzantine period, sacrifices, fractures.*

* Institutul de Antropologie „Francisc I. Rainer”, Bd. Eroii Sanitari nr. 8, C. P. 35-13, 050474, București, România, mihaic2005@yahoo.com.

INTRODUCERE

Cercetările realizate în anul 2009-2010, la intrarea în „Peștera Craniilor” din zona Cheile Dobrogei (com. Grădina, jud. Constanța), au dus la descoperirea unor oseminte umane, în nivelul romano-bizantin și în cel atribuit epocii fierului. Este vorba despre un craniu descoperit în anul 2009, pe axul intrării, la 1,50 m de peretele de stâncă, atribuit unui individ adult, de sex feminin¹. Un al doilea schelet (M 1), așezat într-o groapă, orientată vest-est, paralel cu intrarea în peșteră, era dispus chircit, craniul și mandibula nefiind în poziție anatomică. Din descrierea autorilor cercetării, defunctul a fost depus în poziție chircită, craniul fiind așezat deasupra bazinului iar mandibula la circa 0,15 m est de craniu. În partea de est a gropii au fost identificate urme de ocru roșu, iar în partea de vest „resturi de materie organică, de culoare neagră”. Pe baza materialelor ceramice descoperite în stratul în care a fost săpată groapa, complexul funerar a fost datat între sfârșitul sec. VII - prima jumătate a sec. V a.Chr.².

METODE DE LUCRU

A fost înregistrat gradul de erodare și exfoliere al suprafeței oaselor în urma acțiunii agenților naturali din sol³. A fost înregistrat procentul de reprezentare al segmentelor scheletului⁴ și transformările tafonomice suferite de schelet după decesul individului⁵.

Pentru determinarea sexului am utilizat caracterele craniene⁶, post-craniene⁷, cât și urmele de parturiție⁸. Pentru estimarea vârstei s-a utilizat gradul de sinostoza al suturilor craniene⁹, evoluția capetelor sternale ale coastelor¹⁰ și evoluția suprafețelor auriculare¹¹.

¹ Voinea, Szmoniewski 2013, 192, fig. 2-3.

² Voinea, Szmoniewski 2013, 193-194, fig. 5-7.

³ Connell, Rauxloh 2003, 2; Connell 2008, 9.

⁴ Steckel *et alii* 2006, 19.

⁵ Stodder 2008, 71-114.

⁶ Buikstra, Uberlaker 1994, 19-21; Soficaru *et alii* 2014, 464-475.

⁷ Steckel *et alii* 2006, 19-24.

⁸ Steckel *et alii* 2006, 25, fig. 23.

⁹ White *et alii* 2012, 389-391, fig. 18.7-8.

¹⁰ Loth, Ișcan 1989, 106-118.

¹¹ White *et alii* 2012, 400-404, fig. 18.15.

A fost înregistrată patologia dentară (carii, abcese, pierderea dinților ante-mortem), hipoplazia emailului¹², resorbția osului alveolar, tartrul și localizarea cariilor¹³. De asemenea, au fost înregistrate urmele de osteoartroză¹⁴ și fracturile¹⁵.

Datele metrice (Tabel 2-3) au fost prelevate după Martin¹⁶ și Buikstra & Uberlaker¹⁷.

Statura a fost calculată prin metoda lui Bach¹⁸ pentru scheletele de sex feminin.

ANALIZA DESCOPERIRILOR

1. Craniu S II, -1,30 m/2009

Craniul uman este bine conservat, dar fragmentat. Acesta are temporalul stâng, partea inferioară a occipitalului și basioccipitalul rupte din vechime, doar o parte din fragmentele lipsă fiind păstrate. Rupturile nu prezintă urme de „decupare” cum au sugerat autorii¹⁹, nefiind realizate în „os verde” sau realizate cu un obiect special, ci sunt mai degrabă accidentale, produse post-mortem.

Partea anterioară a frontalului este erodată din sol, o parte însemnată din tabla externă fiind exfoliată.

Patologie: în zona glabella și marginile supraorbitale sunt marcate de o microporozitate accentuată, probabil o reacție a osului la o infecție nespecifică.

După caracterele craniene, sexul individului este feminin, vârsta fiind cuprinsă între 30-40 de ani, după gradul de sinostoză al suturilor craniene.

2. Mormântul 1/2010

Scheletul este foarte bine conservat. Totuși mai multe segmente ale scheletului cranian și post-cranian nu sunt reprezentate. Din craniu lipsesc partea anterioară a frontalului, mici zone din parietale, occipital și temporale, fragmente din basioccipital și maxila dreaptă. Toate rupturile sunt însă „proaspete”, nici una din zonele cu lipsuri menționate mai sus nefiind fragmentate din vechime. Singurul fragment cranian rupt din vechime, a cărui parte lipsă nu a fost identificată printre fragmentele osteologice este procesul coronoid drept de la mandibulă.

¹² Steckel *et alii* 2006, 15-16, fig. 10.

¹³ Brothwell 1981, 155, fig. 6.12, 14.

¹⁴ Steckel *et alii* 2006, 31-33, fig. 27-29.

¹⁵ Ortner 2003; Koval, Zuckerman 2006.

¹⁶ Bräuer 1988, 160-232.

¹⁷ Buikstra, Uberlaker 1994, 74-84.

¹⁸ Bach 1965.

¹⁹ Voinea, Szmoniewski 2013, 192.

Treimea distală a diafizei și epifizei claviculei drepte este ruptă din vechime în partea postero-laterală. Ruptura este liniară cu marginile ușor neregulate dând impresia unei intervenții peri sau post-mortem. Tot din vechime a fost rupt procesul coracoid al scapulei drepte și acromionul aceluiași os. Această din urmă ruptură are tot un aspect liniar, dar marginile sunt neregulate. Ruptura de pe claviculă și cea de pe acromion par a fi realizate concomitent, ambele fragmentări având un unghi de penetrare asemănător. Rupturile sunt produse perimortem, nu prezintă urme de vindecare, iar părțile fragmentate nu au fost identificate printre resturile osteologice.

Coastele 1 lipsesc bilateral, restul coastelor fiind păstrate întregi sau fragmentare. Fragmentările coastelor, vertebrelor și sacrumului sunt produse modern. Coxalul drept are mai multe lipsuri la toate segmentele componente, dar toate lipsurile sunt moderne. Coxalul stâng are lipsuri în partea superioară a iliumului, pe ischium și în acest caz părțile lipsă nefiind identificate între resturile osteologice. La oasele mâinii drepte sunt prezente doar un metacarpian 5, falanga proximală 3, falanga intermediară 2 și lunatul.

La mâna stângă, partea palmară a diafizei și epifizei superioare a falangei 3, cât și epifiza superioară a falangei 4 sunt rupte din vechime.

Fragmentările de la epifizele femurelor și tibiilor sunt moderne fiind păstrate numeroase fragmente din acestea, nerestaurabile. De la oasele picioarelor se păstrează doar calcaneul și talusul stâng.

Scheletul aparține unui individ de sex feminin, cu vârsta de 33-46 de ani și o statură de 159,36±3,9 cm (estimată după lungimea maximă a humerusului stâng).

Tafonomie

Zigomaticul drept prezintă o zonă circulară, distrusă, marginile acesteia având urme de dinți de rozătoare (Fig. 1/3). De asemenea, perforații circulare, asemănătoare celor realizate de dinții de animal apar pe cavitatea glenoidă (Fig. 1/5), superior în partea laterală a diafizei claviculei drepte (Fig. 1/4) și pe fețele plantară și dorsală ale treimii proximale de la falanga proximală 2 stânga.

Oasele craniului și unele oase lungi (oasele membrului superior stâng, cele ale membrului inferior, parțial și unele coaste mai ales de pe partea stângă), au o pigmentare roșiatică, mai puțin vizibilă pe celelalte oase posibil legată de prezența ocrului în groapa mormântului.

Patologie

Interesant este numărul mare de carii și abcese dentare, aflate în diferite stadii de manifestare. Abcesele sunt extinse, mai ales cele de pe mandibulă, de cele mai multe ori dinții corespunzători fiind pierduți ante-mortem (Tabel 1).

Tabel 1. „Peștera Craniilor” M 1: Distribuția cariilor și abceselor dentare (scor 1 – carii ocluse; 2 – carii interproximale; 5 – abcese dentare) / Table 1. “Skulls Cave” Grave 1: Distribution of caries and dental abscesses (score 1 – occlusal caries; 2 – interproximal caries; 5 - dental abscesses).

Nr. mormânt	Stânga								Dreapta							
	M ₃	M ₂	M ₁	PM ₂	PM ₁	C	I ₂	I ₁	I ₁	I ₂	C	PM ₁	PM ₂	M ₁	M ₂	M ₃
M 1/2010	5	5	5	1;5	-	-	-	-	-	-	-	-	2	1	5	5
Maxilar	M ³	M ²	M ¹	PM ²	PM ¹	C	I ²	I ¹	I ¹	I ²	C	PM ¹	PM ²	M ¹	M ²	M ³
M 1/2010	5	5	-	2	2	-	-	-	-	-	2	2	-	2	2	2

Metacarpianul 5 dreapta prezintă urmele unei fracturi vindecate extra-articulară (Fig. 1/7), în treimea distală a diafizei. După forma calusului din jurul acesteia, probabil este o fractură noncominutivă²⁰. Fractura a produs și o ușoară scurtare a osului comparativ cu cel drept (dr. 51,43 vs. stg. 50,14 mm), dar capetele fracturate sunt aliniată, iar în jurul fracturii s-a dezvoltat un calus cu diametrele dorso-palmar (dr. 7,98 vs. stg. 11,10 mm) și medio-lateral (dr. 7,96 vs. stg. 10,05 mm) mai mari în zona fracturii decât osul întreg de pe partea dreaptă.

Tabel 2. „Peștera Craniilor”, Craniu S II și M 1: Măsurători schelet cranian / Table 2. “Skulls Cave”, Cranium Section II and Grave 1: Measurements of the cranial skeleton.

Dimensiuni	Craniu S II ♀	M 1 ♀	Dimensiuni	M 1 ♀
1. L. max. (g-op)	190	-	68. L. mand.	77,5
3. L. calotei (g-l)	184	-	69. Înălț. simfiză (id-gn)	32,95
8. Lăț. max. (eu-eu)	135	138	69(1). Înălț. corp f.m. dr.	34,05
9. Lăț. min. frunte (ft-ft)	100	90,39	69(3). Gros. corp f.m. dr.	13,01
*19a. Înălț. mast. stg.	-	27,45	69(3). Gros. corp f.m. stg.	12,28
29. Coarda frontală (n-b)	113,6	-	70. Înălț. ram mand.	60
30. Coarda parietală (b-l)	120,15	109,96	71a. Lăț. min. ram stg.	30,4
31. Coarda occipitală (l-o)	-	90,79	71(1). Lăț. incis. mandib. stg.	39,98
43. Lăț. sup. față (fmt-fmt)	106,71	-	79. Unghi mand.	120
66. Lăț. goniacă (go-go)	-	90,49	I. 13. I. fronto-par. transv. (9:8)	65,50

Urmele unei alte fracturi vindecate (Fig. 1/8-9), apar pe condilul lateral al epifizei distale a falangei proximale 1 stânga. Este probabil o fractură de tip avulsie²¹. Linia de fractură este încă vizibilă, condilul lateral al epifizei fiind dislocat iar epifiza este deformată de apariția unor osteofite cu o lungime maximă de 3,14 mm.

Ambele fracturi nu prezintă urme de infecție și par a fi rezultatul unei/unor încercări de atenuare a șocului unei căderi accidentate.

²⁰ 77-A3.1 după OTA vezi Koval, Zuckerman 2006, 259.

²¹ 78-B3.2 după OTA vezi Koval, Zuckerman 2006, 259.

Pe parietalul stâng se observă un mic osteom de formă circulară (3,60 mm) situat între eminența parietală și sutura sagitală (Fig. 1/6).

Articulațiile păstrate prezintă urme ușoare de osteoartroză, mai accentuată la vertebrele cervicale și cele toracale.

Alte oase

Se mai păstrează oase de animale reprezentate de un fragment de craniu, unul de epifiză, 13 fragmente de diafize și o cochilie de melc.

Discuții

Interpretarea acestor descoperiri și datarea lor ridică unele probleme legate de contextul descoperirii. Descrierea autorilor în raport cu planurile și fotografiile prezentate sunt ușor ambigue. Din descrierea autorilor rezultă că scheletul din M 1 a fost decapitat și restul corpului, aflat în conexiune anatomică, a fost depus într-o poziție puternic chircită, fapt determinat de „legarea strânsă a individului”²². Totuși, în fotografia de detaliu de pe șantier se poate observa femurul drept al individului (aflat în conexiune cu tibia și peroneul corespunzător) iar coxalul corespunzător (cu care aceste oase ar fi trebuit să fie în conexiune) pare a fi situat între diafiza femurului și mandibulă, departe de zona de articulare. Ulterior, se afirmă că, „brațul drept, îndoit și așezat peste picioare, ca și coastele din dreapta toracelui, situate în partea superioară a gropii ... s-au deteriorat cel mai mult”. Totuși, la analiza oaselor s-a putut observa că brațul drept (humerus, cubitus, radius și mare parte din oasele mâinii) lipsește, el nefiind reprezentat nici în desenele de plan. Coastele de pe partea dreaptă nu sunt deteriorate, ci sunt chiar mai bine conservate decât cele de pe stânga. Faptul că aceste coaste din partea dreaptă ar fi dispuse în partea superioară a gropii, ridică semne de întrebare privind conexiunea lor anatomică cu coloana vertebrală, ilustrată la o adâncime cu 10 cm mai mare decât partea superioară a gropii.

Disponerea oaselor membrului superior stâng, cu cubitusul și radiusul peste omoplat, pare a sugera faptul că scheletul se afla în decubit dorsal, chircit pe partea stângă. Lipsa unui profil al gropii împiedică o identificare corectă a poziției scheletului în cadrul amenajării funerare, dar ținând cont de poziția oaselor este posibil ca bazinul să fi fost dispus într-o ușoară alveolare²³, cu genunchii ușor ridicați, iar craniul să fi fost la o adâncime mai mică decât nivelul oaselor lungi ale membrului inferior.

²² Voinea, Szmoniewski 2013, 193-194.

²³ Trebuie remarcat faptul că scheletul a fost dispus pe lățimea gropii identificate în cursul săpăturii și nu de-a lungul ei, astfel încât groapa identificată drept groapă funerară poate fi o alveolare/amenajare al cărei scop nu a fost neapărat legat de depunerea scheletului.

Poziția secundară a calotei craniene, a mandibulei, lipsa membrului superior drept și fragmentările din vechime la articulația proximală a acestuia pot fi rezultatul unui cumul de factori:

- poziției în care a fost depus defunctul;
- unui deranjament post-mortem al complexului funerar, care a dus la mutarea/scoaterea acestor oase;
- a mișcărilor din timpul descompunerii;
- unei eventuale expuneri a cadavrului anterior depunerii sau îngropării la mică adâncime (fapt care poate explica prezența unor urme de dinți de animale pe unele oase);

Această ipoteză este plauzibilă și prin prisma faptului că nu există nici un fel de urme de decapitare (toate vertebrele coloanei cervicale fiind prezente întregi, fără urme de deteriorare). Un episod violent în preajma morții individului, poate fi legat eventual de lipsa oaselor membrului superior drept și de urmele prezente pe oasele umărului corespunzător (deși prezența unor perforații similare celor produse de dinții de animal, explică mai degrabă aceste lipsuri și fragmentări). Totuși, faptul că oasele membrului superior drept apar în descrierea de șantier, dar nu ne-au parvenit pentru analiză ne îndeamnă la precauție în interpretarea acestor lipsuri drept urme de violență.

Datarea complexului între sfârșitul sec. VII și sec. V a.Chr. este interesantă din mai multe puncte de vedere. Pe de o parte, încadrarea stratului în care s-a săpat groapa mormântului nu este ilustrată și prin materiale ceramice sau printr-un profil stratigrafic care să demonstreze acest lucru, datarea complexului pornind doar de la „caracteristicile pastei” unor „fragmente ceramice atipice de factură traco-gețică”²⁴.

Practica depunerii unor schelete în poziție chircită, orientate aproximativ pe direcția N-S, este o practică uzuală în cazul descoperirilor funerare din aria Babadag²⁵ și a celor din perioada La Tène din spațiul extracarpatic²⁶. Totuși, descoperiri de oseminte umane în afara așezărilor, și cu atât mai mult în apropierea peșterilor, nu sunt atestate în aria Babadag²⁷ sau sunt cazuri excepționale în perioada La Tène²⁸. Prezența ocrului peste oase sau a unor bulgări de ocră în cadrul complexelor cu oase umane nu este menționată în nici un alt context cu descoperiri din epoca fierului²⁹.

²⁴ Voinea, Szmoniewski 2013, 194.

²⁵ Ailincăi 2008, 24-25, Table 3.

²⁶ Sîrbu 1993, 31-36; Sîrbu 1997; Tonkova 2010.

²⁷ Ailincăi 2008, 21-22, Table 1.

²⁸ Sîrbu 1993, 31-36; Soficaru *et alii* 2011, 379.

²⁹ Ailincăi 2008; Sîrbu 1993.

Tabel 3. „Peștera Craniilor”, M 1: Măsurători schelet post-cranian / Table 3. “Skulls Cave”, Grave 1: Measurements of the postcranial skeleton.

Dimensiuni și indici			Dimensiuni și indici			Dimensiuni și indici		
	dr.	stg.		dr.	stg.		dr.	stg.
Claviculă			5(6). Lăț. epif. dist.	-	30,0 7	2. Lăț. maximă	35,7 2	-
1. L. max.	-	133,81	5:4. I. secț. diaf.	-	69,7 7	3. Gros. max.	19,0 7	-
4. D. vert.	9,51	9,46	Ulna			1:2. I. înăl.-lăț.	100, 39	-
5. D. sag.	11,1	11,41	1. L. max.	-	236	Tibie		
4:5. I. secț.	85,3	82,91	*2a. L. fiz.	-	208	3. Lăț. epif. prox.	-	68,5
Omoplat			3. Perim. min.	-	35	8. D. sag. la mijl.	24,2	23,1 3
12. L. cav. glen.	-	35,05	11. D. dorso-volar	-	11,4 7	8a. D. sag. la f.n.	28,7 7	28,1 7
13. Lăț. cav. glen.	25,4		12. D. transv.	-	14,7 2	9. D. transv. la mijl.	21,7 4	20,2 5
Humerus			11:12 I. secț.	-	77,9 2	9a. D. transv. la f.n.	24,4 9	23,7 9
1. L. max.	-	287,5	Femur			10a. Perim. la f.n.	82	81,5
4. Lăț. epif. dist.	-	55,58	6. D. sag. mijl.	23,2 1	22,7 4	9:8. I. secț. diaf.	89,8 3	87,5 5
5. D. max. la mijl.	-	21,19	7. D. transv. mijl.	27,2 1	26,2 2	9a:8a. I. cnemic	85,1 2	84,4 5
6. D. min. la mijl.	-	15,27	8. Perim. mijl.	78	76	Peroneu		
9. D. transv. max. cap	-	44,07	9. D. transv. subtroh.	30,8 9	30,5 3	1. L. max.	-	327
10. D. sag. max. cap	-	39,15	10. D. sagit. subtroh.	22,1 1	21,6 1	2. D. max. la mijl.	14,4 1	14,1 8
6:5. I. secț. diaf.	-	72,06	19. D. transv. cap	42,3 4		3. D. min. la mijl.	9,33	11,3 5
9:10. I. secț. cap	-	112,56	21. Lăț. epif. dist.	-	71,5	3:2. I. diaf.	64,7 4	80,0 4
Radius			6:7. I. pilastric	85,3 0	86,7 3	Calcaneu		
1. L. max.	-	218	10:9. I. platimeric	71,5 8	70,7 8	1. L. max.	-	73,4 3
4. D. transv. la mijl.	-	13,96	Patella			2. Lăț. la mijl.	-	38,6 4
5. D. sag. la mijl.	-	9,74	1. Înălț. max.	35,8 6	-	2:1. I. lung.-lăț.	-	52,6 2

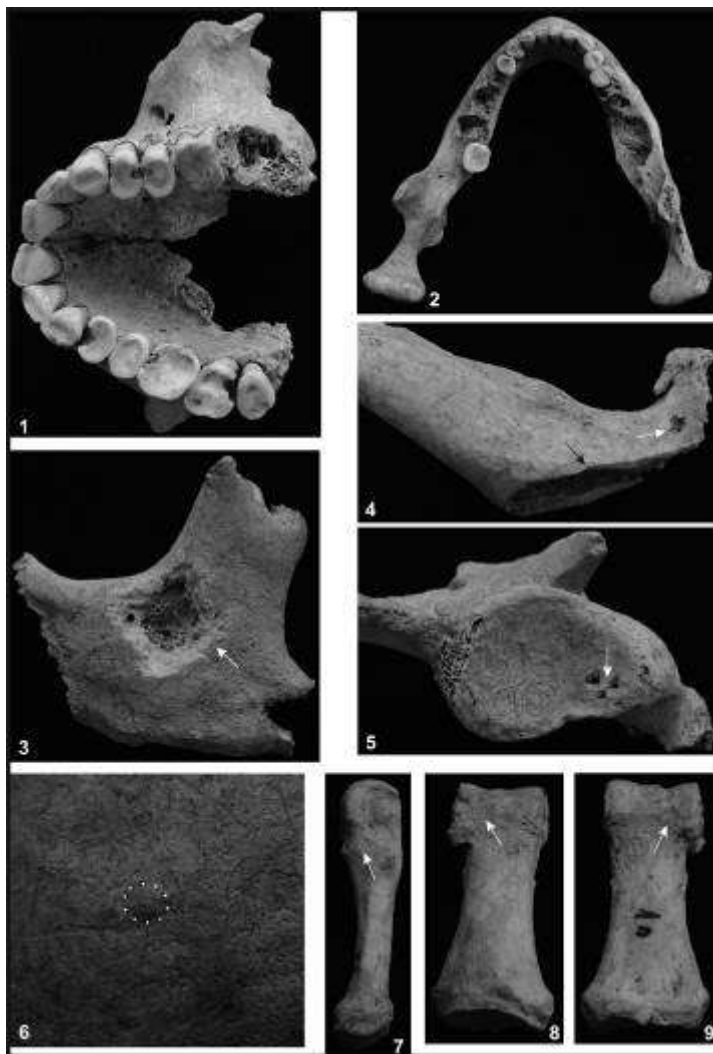


Fig. 1. „Peștera Craniilor” M 1: 1. Vedere dinspre inferior a maxilarului; 2. Vedere dinspre superior a mandibulei (săgeata neagră indică o fragmentare post-mortem); 3. Zigomaticul stâng (săgeata albă indică urme de dinți de animal); 4. Treimea laterală a claviculei drepte (săgeata neagră indică o fragmentare post-mortem; săgeata albă indică urme de dinți de animal); 5. Omoplat dreapta (săgeata albă indică urme de dinți de animal); 6. Parietal stâng (linia punctată delimitează osteomul); 7. Metacarpianul 5 dreapta (săgeata albă indică linia de fractură); 8-9. Falanga proximală 1 stânga, vedere dorsală și palmară (săgeata albă indică linia de fractură) / “Skulls Cave” Grave 1: 1. Inferior view of the maxilla; 2. Superior view of the mandible (the black arrow indicates postmortem fragmentation); 3. Left zygomatic bone (the white arrow indicates gnawing by animals); 4. Lateral third of the right clavicle (the black arrow indicates postmortem fragmentation; the white arrow gnawing by animals); 5. Right scapula (the white arrow indicates gnawing by animals); 6. Left parietal (the dotted line marks off the osteoma); 7. 5th right metacarpal (the white arrow indicates the fracture line); 8-9. 1st left proximal phalange, dorsal and palmar view (the white arrow indicates the fracture line).

Datarea acestui complex funerar între sfârșitul sec. VII – sec. V a.Chr. este ciudată, cu atât mai mult cu cât pentru intervalul sec. VI-V a.Chr. este menționată în mod expres lipsa acestui tip de descoperiri³⁰. În acest context putem menționa că la sfârșitul primei epoci a fierului se poate observa în toată zona balcanică, inclusiv în cea a Dunării de Jos, o schimbare radicală a comportamentului funerar încă de la sfârșitul sec. VIII a.Chr., prin apariția unor necropole întinse, cum este cea de la Stoicani, jud. Galați, sau cele asemănătoare de la Kartal-Orlovka și Revărsarea-Cotul Tichilești³¹. Sub aspect funerar, sec. VI-V a.Chr. se caracterizează în Dobrogea prin existența unor necropole birituale, plane, tumulare sau mixte precum cele de la Isaccea³², Telița-Celic Dere³³ sau Ciucurova³⁴.

Datarea complexului funerar devine cu atât mai importantă cu cât acesta a fost legat de ritualul comunicării cu Zalmoxis prin intermediul unui mesager sacrificat în cadrul unei ceremonii publice³⁵, atribuit de sursele antice geților³⁶. Totuși, scheletul analizat este de sex feminin și nu prezintă nici una din urmele care ar fi rezultat în urma îndeplinirii unui asemenea ritual, aruncarea individului în trei sulite ar fi lăsat urme pe schelet indiferent de locul în care acestea ar fi penetrat corpul. De altfel, existența practică a acestui ritual este pusă la îndoială pentru perioada la care facem referire. Pe de o parte sursele, "grecii din Pont", modul anecdotic, stilul indirect adoptat de Herodot în descrierea ritualului sunt în totală opoziție spre exemplu cu pasajele referitoare la relația dintre Zalmoxis și Pitagora; întreaga construcție are de fapt menirea de a ilustra religia tracică în contradicție cu spiritualitatea greacă clasică³⁷. De asemenea, studiul surselor antice de după Herodot nu permit construirea unor ipoteze legate de o evoluție, continuitate sau dispariție a acestui ritual, mențiunile mai târzii nefiind legate de spațiul getic, ci trebuie interpretate în contextul disputei între scriitorii păgâni și cei creștini cu privire la învierea și nemurirea sufletelor³⁸.

Numărul mare de abcese și carii, prezența osteoartrozei corelate cu un sulcus preauricular supradimensionat pot indica fie condiții de viață destul de precare și/sau o influență a stresului post parturii asupra individului. De asemenea,

³⁰ Sîrbu 1997, 194.

³¹ Petrescu-Dîmbovița 1953; Petrescu-Dîmbovița, Marin 1974; Ciocea, Chicideanu 1984; Baumann 1995; Brujako 2005; Ailincăi 2010; Ailincăi 2013.

³² Simion 2003.

³³ Simion 1997; Simion 2000; Simion 2005; Sîrbu *et alii* 2008.

³⁴ Simion 1995.

³⁵ Voinea, Szmoniewski 2013, 196.

³⁶ Sanie 1995, 189-192.

³⁷ Petre 2004, 95-96; Dana 2008, 48-49.

³⁸ Petre 2004, 106-107.

urmele vindecate de fracturi și osteomul de pe parietalul stâng sunt fie urme ale unor accidente, fie ale unor episoade violente, iar rupturile liniare de pe scapula și clavicula dreaptă sunt fie rezultatul unei intervenții *perimortem*, fie antropice, fie produsă de animale.

CONCLUZII

„Calota craniană decupată”, descoperită în nivelul romano-bizantin de la intrarea în peșteră, nu prezintă urme ale unei fragmentări intenționate *perimortem* a bazei craniului, rupturile și lipsurile fiind realizate accidental, post-mortem, probabil în contextul unui deranjament al complexului funerar în care a fost depus inițial craniul³⁹.

Bazându-ne pe poziția scheletului din M 1 și pe descrierea autorilor, putem afirma că scheletul aparținând unui individ adult de sex feminin se afla depus în decubit dorsal, chircit pe partea stângă, cu craniul și mandibula în poziție secundară, dar nu putem afirma cu certitudine că întreg scheletul post-cranian se afla în conexiune anatomică. Ideea unei decapitări a individului ca rezultat al unui ritual de sacrificare nu este reflectată și de materialul osteologic, care nu prezintă nici un fel de urme specifice. Aceste observații sugerează mai degrabă faptul că oasele aflate în poziție secundară, oasele lipsă și urmele de intervenție din zona umărului drept sunt legate de poziția defunctului în cadrul complexului, mișcările din timpul descompunerii, un eventual deranjament antropoc ulterior și posibile deranjamente produse de animale.

Datarea complexului în care a fost descoperit M 1 într-o perioadă în care este menționată lipsa unor asemenea descoperiri (sfârșitul secolului VII-sec. V a.Chr.), este interesantă, dar ar trebui restrânsă și mai bine argumentată printr-o datare absolută a scheletului descoperit. În stadiul actual al cercetărilor, paralela dintre această descoperire și ritualul de sacrificare a unui mesager pentru Zalmoxis este puțin probabilă atât prin sexul individului analizat, lipsa unor urme pe schelet care să ateste o moarte violentă a individului, cât și prin însăși posibilitatea de atribuire directă a acestui ritual religiei tracilor nordici, prin idealizarea informațiilor prezentate de Herodot⁴⁰. Astfel, dacă aceste practici vor fi existat în realitate, nu își găsesc totuși reprezentarea în cadrul complexului funerar prezentat, interpretarea lor în acest sens fiind mai degrabă rezultatul „climatului istoriografic” specific perioadei ulterioare celui de-al Doilea Război Mondial⁴¹.

³⁹ Voinea, Szmoniewski 2013, 196.

⁴⁰ Vulpe 2001, 433-434.

⁴¹ Dana 2008, 293-415.

Mulțumiri

Mulțumim domnului dr. Sorin-Cristian Ailincăi pentru îndrumările bibliografice oferite.

Acest articol a fost realizat în cadrul proiectului PNII-ID-PCCE-2011-2-0013 finanțat de CNCS - UEFISCDI.

Bibliografie

- Ailincăi, S.C. 2008, *The Place for the Dead in Early and Middle Iron Age Lower Danube Area*, în Sîrbu, V., Vaida, L.D., (eds.), *Funerary Practices of the Bronze and Iron Ages in Central and South-Eastern Europe. Proceedings of the 9th International Colloquium of Funerary Archaeology, Bistrița, May 9th-11th, 2008*, Cluj-Napoca, 9-33.
- Ailincăi, S.C. 2010, *New observations on the First Iron Age Discoveries at Revărsarea–Cotul Tichilești, Isaccea, Tulcea County*, în Bolohan, N., Mățău, Fl., Tencariu, F. (eds.), *Signa Praehistorica. Studia in honorem magistri Attila László septuagento anno*, Iași, 351-379.
- Ailincăi, S.C. 2013, *Începuturile epocii fierului în Dobrogea. Cercetările arheologice de la Revărsarea, Isaccea, județul Tulcea*, BiblIP-A 8, Ed. Istros, Brăila.
- Bach, H. 1965, *Zur Berechnung der Körperhöhe aus den langen Gliedmaßenknochen weiblicher Skelette*, AA 20, 12-21.
- Baumann, V.H. 1995, *Așezări rurale antice în zona Gurilor Dunării. Contribuții arheologice la cunoașterea habitatului natural (sec. I-IV p. Chr.)*, BiblIP-A 1, Tulcea.
- Bräuer, G. 1988, *Osteometrie*, în Knussman, R., Schwidetzky, I., Jurgens, H. W., Ziegelmeier, G. (Hrsg.), *Anthropologie. Handbuch der vergleichenden Biologie des Menschen*, Stuttgart–New York, Band I, 160-232.
- Brothwell, D.R. 1981, *Digging up bones. The excavation, treatment and study of human skeletal remains*, Oxford University Press, third edition.
- Brujako, I.V. 2005, *Kimmerijcy, frakijcy i mogil'nik Stoicany*, RevArh, S.N. 1, 2, 202-211.
- Brujako, I.V. 2008, *O kostjume naselenija predskifskoj epohi severo-zapadnogo pričernomor'ja (po materialam mogil'nika „Kartal-III)*, RevArh, S.N. 4, 2, 139-145.
- Buikstra, J.E., Uberlaker, D.H. 1994, *Standards for data collection from human skeletal remains*, Arkansas Archaeological Survey Research Series 44, Fayetteville.
- Ciocea, E., Chicideanu I. 1984, *Observații asupra necropolei hallstattiene de la Stoicani*, SCIVA 35, 4, 331-344.
- Connell, B. 2008, *Preservation and archaeological data*, în Powers, N. (ed.), *Human osteology method statement*, Museum of London, Published online March 2008, 9-10.

- Connell, B., Rauxloh, P. 2003, *A rapid method for recording human skeletal data*, <http://www.museumoflondon.org.uk/NR/rdonlyres/61CC101E-B351-451B-857B-7A4479E78CC7/0/RapidMethodRecordingManual.pdf>
- Dana, D. 2008, *Zalmoxis de la Herodot la Mircea Eliade: Istoria despre un zeu al pretextului*, București.
- Koval, K.J., Zuckerman, J.D. 2006, *Handbook of fractures*, Third edition, Lippincott Williams&Wilkins.
- Loth, S.R., Îșcan, M.Y. 1989, *Morphological assessment of age in the adult: the thoracic region*, în Îșcan, M.Y. (ed.), *Age Markers in the Human Skeleton*, Springfield, 105-135.
- Ortner, D.J. 2003, *Identification of pathological conditions in human skeletal remains*, second edition, San Diego.
- Petre, Z. 2004, *Practica nemuririi. O lectură critică a izvoarelor grecești referitoare la geți*, București.
- Petrescu-Dâmbovița, M. 1953, *Cimitirul hallstattian de la Stoicani*, *Materiale* 1, 157-211.
- Petrescu-Dâmbovița, M., Marin D. 1974, *Noi cercetări arheologice la Stoicani (jud. Galați)*, *SCIVA* 25, 1, 71-98.
- Sanie, S. 1995, *Din istoria culturii și religiei geto-dacice*, Iași.
- Simion, G. 1995, *Das Gräberfeld von Ciucurova*, *Thraco-Dacica* 16, 1-2, 151-170.
- Simion, G. 1997, *Le site de Celic - Dere. Interprétations ethno-culturelles et implications dans la chronologie du Hallstatt*, în Simion, G. (coord.), *Premier Age du Fer aux Bouches du Danube et dans les Régions autour de la Mer Noire. Actes du Colloque International, Septembre 1993*, *BiblIP-A* 2, Tulcea, 231-252.
- Simion, G. 2000, *Tombes tumulaires dans la nécropole de Celic-Dere*, în Simion, G., Lungu, V. (eds.), *Tombes Tumulaires de l'Age du Fer dans le Sud-Est de l'Europe. Actes du II^e Colloque International d'Archéologie Funéraire*, Tulcea, 69-82.
- Simion, G. 2003, *O necropolă din sec. VI-V a.Chr. la Isaccea*, *Peuce S.N.*, 1, 113-128.
- Simion, G. 2005, *Presences interethniques dans la region des embouchures du Danube aux Vie-Ve siecles av. J.-C.*, în Cojocaru, V. (ed.), *Ethnic Contacts and Cultural Exchanges North and West of the Black Sea from Greek colonisation to the Ottoman Conquest*, Iași, 43-58.
- Sîrbu, V. 1993, *Credințe și practici funerare, religioase și magice în lumea geto-dacilor*, Brăila.
- Sîrbu, V. 1997, *Sacrifices humains et pratiques funéraires insolites dans l'areal thrace du Hallstatt et La Tène*, în Simion, G. (coord.), *Premier Age du Fer aux Bouches du Danube et dans les Régions autour de la Mer Noire. Actes du Colloque International, Septembre 1993*, *BiblIP-A*, Tulcea, 193-221.

- Sîrbu, V., Ștefan, D., Duțescu, M. 2008, *Telița – Celic Dere, Tulcea County. Landscape studies*, în Sîrbu V., Ștefănescu R. (eds.), *Funerary Practices in Central and Eastern Europe (10th c. BC – 3rd c. AD), Proceedings of the 10th International Colloquium of Funerary Archaeology, Tulcea, 10th - 12th of October 2008*, Brăila-Brașov.
- Soficaru, A., Arghir, R., Trinkaus, E. 2011, *Scheletul uman descoperit în peștera Baltagul (jud. Bihor)*, în Măgureanu D., Măndescu D., Matei S. (eds.), *Archaeology: making of and practice. Studies in honor of Mircea Babeș at his 70th anniversary*, Pitești, 373-380.
- Soficaru, A., Constantinescu, M., Culea, M., Ionică, C. 2014, *Evaluation of Discriminant Functions for Sexing Skulls from Visually Assessed Traits Applied in the Rainer Osteological Collection (Bucharest, Romania)*, HOMO. Journal of Comparative Human Biology 65, 464-475.
- Steckel, R.H., Larsen, C.S., Sciulli, P.W., Walker, P.L. 2006, *The Global History of Health Project data collection codebook*. Unpublished manuscript. Available at: http://global.sbs.ohio-state.edu/new_docs/Codebook-01-24-11-em.pdf
- Stodder, A.L. 2008, *Taphonomy and the nature of archaeological assemblages*, în Katzenberg, M.A., Saunders, S.R. (eds.), *Biological anthropology of the human skeleton*, second edition, 71-114.
- Tonkova, M. 2010, *On human sacrifice in Thrace (on archaeological evidence)*, în Căndea, I. (ed.), *Tracii si vecinii lor în antichitate. Studia in Honorem Valerii Sîrbu*, Brăila, 503-522.
- Uberlaker, D.H. 1980, *Human Skeletal Remains*, Washington.
- Voinea V., Szmoniewski, B.S. 2013, *O groapă rituală descoperită în zona Cheile Dobrogei - „Peștera Craniilor” (com. Grădina, jud. Constanța)*, Pontica 43, 191-202.
- Vulpe, A. 2001, *Dacia înainte de romani*, în Petrescu-Dîmbovița, M., Vulpe, A. (coord.), *Istoria Românilor. Moștenirea timpurilor îndepărtate*, I, București, 399-449.
- White, T.D., Black, M.T., Folkens, P.A. 2012, *Human osteology. Third edition*, Academic Press.