
CARTOGRAFIA CETĂȚILOR MEDIEVALE DISPĂRUTE DIN DOBROGEA. STUDIU DE CAZ: FORTIFICAȚIILE TURCEȘTI

Aurel-Daniel Stănică*

Abstract: *When preparing the documentation for some historical studies in order to update the zoning plans for the territorial-administrative units in Tulcea County, we encountered problems in locating the fortresses and fortifications built by the Ottomans in Dobrudja. Therefore, we initiated an extensive research to identify the historical documents and cartographic sources mentioning the plans of the Ottoman fortresses in Dobrudja. Cartography is an “image maker” throughout history, helping us put together the pieces of the evolution of Ottoman fortifications. Our endeavour has contributed to improved knowledge of historical geography, identifying sites that, unfortunately, are lost nowadays.*

Research was carried out in two main phases: the cabinet phase (analysis of topographic and cadastral maps, historical maps, documentary sources, imagery, GIS analysis) and the field phase (archaeological field research, archaeological topography, taking low altitude aerial photographs using drones – UAV). The analysis and interpretation of the aerial and satellite photographs represented the most intense activity, whose results were integrated into a GIS. This is actually the most effective working methodology for our purposes.

Earthen fortifications have been included in our mapping project of lost missing medieval fortresses in the area between the Danube and the Black Sea. The tabya is the only evidence of a system of fortifications made by the Ottomans in the neighbourhood of the settlements: Tulcea, Isaccea, Babadag, Hârșova and Medgidia. The methodological approach opens new perspectives in the extended mapping of the archaeological landscape, studying the effect of the Ottoman conquest and domination in Dobrudja.

Rezumat: *În realizarea documentațiilor pentru întocmirea unor studii istorice, cu scopul actualizării planurilor urbanistice generale (PUG) pentru unitățile administrativ teritoriale din județul Tulcea, ne-am lovit de problema localizării cetăților și fortificațiilor realizate de otomani pe teritoriul Dobrogei. Pentru constituirea dosarului istoric și arheologic al fortificațiilor otomane din Dobrogea am inițiat o amplă documentare, în care am identificat documentele istorice și sursele cartografice, unde sunt descrise sau apar planurile cetăților turcești din Dobrogea. Această veritabilă “fabrică de imagini”, care s-a dovedit a fi cartografia de-a lungul istoriei, ne ajută la întregirea tabloului evolutiv al fortificațiilor turcești. Din această preocupare rezultă o mai bună cunoaștere a geografiei istorice, cu identificări de obiective în dreptul cărora astăzi așezăm cu neajutorare adjectivul “dispărute”.*

Cercetarea a avut două etape: etapa de cabinet (analiză hărți topografice și cadastrale, hărți istorice, surse documentare, imagini satelitare, analiza GIS) și etapa de teren (cercetarea arheologică de teren, topografie arheologică, realizare fotografii aeriene de joasă altitudine cu ajutorul dronelor – UAV). Analiza și interpretarea fotografiilor aeriene și satelitare a fost activitatea cea mai intensă, rezultatele au fost integrate într-un GIS, această metodologie de lucru fiind considerată cea mai eficientă pentru atingerea obiectivelor.

* Institutul de Cercetări Eco-Muzeale „Gavrilă Simion”, Str. Progresului, 32, 820009, Tulcea, România, e-mail: aurelstanica@gmail.com

În cadrul proiectului de cartografiere a cetăților medievale dispărute în spațiul dintre Dunăre și Marea Neagră, au fost repertoriate și fortificațiile de pământ. Tabiile sunt singurele mărturii ale unui sistem de fortificații realizat de otomani. Având în vedere acest aspect, ne-am concentrat atenția asupra cartografierii structurilor identificate în vecinătatea localităților: Tulcea, Isaccea, Babadag, Hârșova și Medgidia. Acest demers deschide noi perspective în cartografierea extinsă a peisajului arheologic, prin studierea efectului cuceririi și stăpânirii otomane din Dobrogea.

Keywords: cartography, Ottoman fortifications, tabya, palanka, medieval fortresses, Ottoman fortresses, Dobruđja.

Cuvinte cheie: cartografie, fortificații otomane, tabie, palancă, cetăți medievale, cetăți otomane, Dobrogea.

INTRODUCERE

Evenimentele din a doua jumătate a sec. al XIV-lea, desfășurate pe fundalul declinului puterii centrale în Imperiul Bizantin, au instituit superioritatea Imperiului Otoman asupra micilor formațiuni politice din Peninsula Balcanică¹. Ocuparea unui cap de pod în această regiune, cu perspectiva unei extinderi nelimitate către vest, a avut drept consecințe deschiderea porților bătrânului continent pentru statul otoman.

Stabilirea dominației turcilor otomani asupra Dobrogei, la începutul sec. al XV-lea, a dus la transformarea treptată a ținutului dintre Dunăre și Mare, ca și a întregii zone balcanice, pentru mai bine de patru veacuri, într-o „oglină a Anatoliei”, prin cultura materială și spirituală adusă aici din Orient². O evaluare a informațiilor documentare indică existența de geamii sau *medrese*-le, *tekke*-le sau *zaviye*-le, hanuri (*carvanserai*) sau *hammamuri* (băi), poduri sau cișmele, diferite grupări religioase, așa-numitele *Tarikat* sau posesorii de *timar* (*zeamet* sau *hass*) ori cetățile de pe linia Dunării, toate acestea constituind mărturia directă a unei moșteniri culturale, din sec. XV–XIX, când Dobrogea a fost parte integrantă a Imperiului Otoman.

Nu avem la îndemână toate instrumentele documentare pentru reconstituirea măcar parțială a acestei perioade din trecutul Dobrogei otomane și a înțelege valorile culturale pierdute, dar se pot face unele evaluări pornind de la informațiile din documentele otomane și relațiile călătorilor care au vizitat regiunea.

În realizarea documentațiilor pentru întocmirea unor studii istorice, în vederea actualizării planurilor urbanistice generale (PUG) ale unităților administrative teritoriale din județul Tulcea, ne-am lovit de problema localizării cetăților și fortificațiilor realizate de otomani. Pentru o cercetare a acestui aspect am inițiat o amplă documentare, care a avut ca principal scop identificarea documentelor istorice și sursele cartografice, unde sunt descrise sau apar planurile cetăților și fortificațiilor turcești din Dobrogea.

¹ Inalcik 1996, 50-60; Decei 1978, 33-35.

² Mehmed 2013, 12.

La început, inconsistența surselor documentare, lipsa informațiilor detaliate, au pus sub semnul întrebării reușita demersului nostru. Totuși, în ciuda acestor inconveniente, apelând la tehnicile moderne utilizate în cartografie, am obținut rezultate notabile, care pot constitui un punct de plecare pentru cercetări ulterioare.

CUCERIREA DOBROGEI ȘI PREZENȚA ÎN EUROPA A TURCILOR OTOMANI

Efectiv, expansiunea otomană în Balcani a început în a doua jumătate a sec. al XIV-lea, după recuperarea cetății Gallipoli (1376/77) și intrarea în Adrianopol a sultanului Murad I (post 1376/77), fiind urmată de cucerirea sistematică a unui vast spațiu geografic, acoperind un mozaic de formațiuni politice și „dependențe” bizantine, bulgare sau românești³. Pe măsură ce otomanii au înaintat în Europa, au întâlnit diferite tipuri de structuri fortificate, care au reprezentat o adevărată provocare pentru armatele otomane, fiind cucerite după lungi asedii și eforturi considerabile⁴.

Realizarea unor raiduri regulate și bătăliile purtate în câmp deschis au reprezentat principalele tactici de avansare ale otomanilor, dar și un mod eficient de a stabili controlul asupra unor vaste teritorii.

Tot la sfârșitul sec. al XIV-lea, otomanii au ajuns pe linia Dunării, amenințând direct Țările Române. Teritoriul dintre Dunăre și „Marea cea Mare” – *Dobruca-eli*, „Țara Dobrogei” – parte a statului medieval Țara Românească, ar fi fost ocupat de otomani în urma campaniei din 819 după Hegira (23 martie 1416 – 17 februarie 1417)⁵. Potrivit unui alt punct de vedere, otomanii reușesc să-și extindă dominația efectivă asupra Dobrogei abia în timpul domniei lui Mihail, urmașul lui Mircea cel Bătrân, în anul 1419 sau primăvara anului 1420⁶, frontiera imperiului fiind stabilită pe linia formată de cetățile Enisala (Yeni-Sale) și Isaccea (Isakci), care devin serhat-uri (cetăți de margine), fiind,

³ Cronologia tuturor acestor cuceriri otomane nu este elucidată în detaliu. DRH-B, I, 97. Pentru evenimentele acestei perioade vezi: Gemil 1991, 88-91. Anca Ghiață s-a pronunțat pentru apartenența neîntreruptă a Dobrogei la Țara Românească din 1388 până la luptele din 1419-1420. Ghiață 1974, 75; Ghiață 1986, 49.

⁴ Castelele au fost un element marcant în strategia militară a Europei medievale. O armată aflată în marș spre inamic nu poate risca să lase un castel deținut de adversari în spatele forțelor sale. De aceea, castelele au fost construite în locuri strategice, cu scopul de a apăra teritoriile noilor state. Aceste rețele de castele din Europa Centrală au reprezentat principalul obiectiv în strategia de cucerire a noilor teritorii de către otomani.

⁵ O parte din cercetătorii români care au abordat acest subiect consideră anul 1416 drept an al începutului stăpânirii otomane în Dobrogea, ceilalți înclinând pentru anul 1417.

⁶ Pervain 1976, 55-79; Popescu 2013, 41-42.

conform informațiilor lăsate de cronicarul Sükrullah bin Sehebeddin Ahmed și Idris Bitlisi, reparate și întărite din ordinul sultanului Mehmed I Celebi⁷.

O caracteristică care a definit statul otoman încă de la începuturile sale a fost pragmatismul politic, care s-a reflectat și în sistemul juridic și administrativ. Un aspect bazat pe realitățile din teritoriile nou cucerite este reprezentat de noțiunea de *istimâlet*, prin care erau preluate, grupări etnice, profesionale sau militare, cu vechiul lor statut juridic, având ca obiectiv atragerea simpatiei populațiilor locale, dar și cu scop pragmatic, pentru a nu deranja structurile socio-economice din teritoriile nou cucerite.

Pornind de la aceste realități, otomanii au activat un sistem de organizare internă a Dobrogei după anii 1419/20, care a suferit în secolele următoare o integrare deplină, fiind uniformizat cu sistemul administrativ și economic al statului otoman⁸. Faptul că documentele istorice certifică că turcii otomani au refăcut cetățile Enisala și Isaccea evidențiază o etapă premergătoare organizării din punct de vedere administrativ a Dobrogei, reliefând atenția acestora pentru specificul local.

În privința sistematizării administrative a tuturor cuceririlor din spațiul istro-pontico-balcanic, sursele istorice nu fac o mențiune clară, până la domnia sultanului Mehmed II (1451–1481)⁹. Posibil ca încadrarea deplină a Dobrogei în sistemul administrativ otoman să se definitiveze abia după cucerirea în 1484 a marilor porturi Chilia și Cetatea Albă.

⁷ *Cronici turcești*, 32, 163, 341-342. Subiectul a generat o bogată literatură, opiniile istoricilor fiind împărțite. Ocuparea Dobrogei cât și organizarea ei din punct de vedere administrativ de către otomani au cunoscut diferite etape. Astfel, N. Iorga considera că acest teritoriu a intrat definitiv sub stăpânirea otomană în 1416. C.C. Giurescu, Ș. Ștefănescu și Gh.I. Brătianu presupun că acest lucru s-a întâmplat în anul 1417. O altă opinie o are M.M. Alexandrescu-Dersca-Bulgaru care este de părere că ofensiva otomană a început în 1417 și s-a finalizat între anii 1445-1452, în urma cruciadei de la Varna. Sunt și alți istorici care apreciază că Dobrogea a intrat sub stăpânirea otomană treptat, în etape, unele indicate de campaniile militare din 1419-1420, 1475-1476 și 1484; Guboglu 1966, 32, 163; Ghiață 1974, 81; Ciocîltan 1982, 1201; Ciocîltan 1985, 1058-1074; Pervain 1976, 73. Problematika unei stăpâniri temporare a Dobrogei de către domnii munteni, asociate în funcție de anumite evenimente sau documentate arheologic, o regăsim la Maria Chiper, care argumentează că Dan al II-lea a stăpânit și el, vremelnic, măcar o parte din teritoriul Dobrogei, iar R.Șt. Vergatti, invocând dovezile arheologice descoperite în cetatea Enisala, împinge această stăpânire, cu dese întreruperi, a domnilor români până în vremea lui Vlad Țepeș. Stăpânirea voievodului muntean, pentru câteva luni, peste o parte a Dobrogei este legată de campania sa pe malul drept al Dunării din primăvara lui 1462. Chiper 1987, 974; Ciobanu, Vergatti 1978, 87-90. Acest episod este analizat din perspectiva izvoarelor istorice de Șt. Andreescu și M. Coman. Andreescu 1998, 115-116; Coman 2005, 263-267.

⁸ Popescu 2013, 10.

⁹ Popescu 2013, 43-46.

Organizată ca provincie de graniță (*udj*), a fost pusă sub conducerea beilor de margine (*udj-bey*), care-și aveau reședințele în cetățile de frontieră. Într-o primă etapă, Dobrogea a făcut parte din sandjeacul de Silistra¹⁰, dar în secolele următoare, reședința pașalelor s-a mutat la Babadag, oraș aflat în apropierea Isaccea – „*cheia apărării Dobrogei*”, și în același timp puncte de trecere, prin vadul de la Oblucița (Isaccea), pentru trupe și comercianți. Pe aici, construind poduri, și-au trecut armatele, în avântul lor războinic, sultanii otomani și, cu un astfel de prilej, în 1621, în preajma expediției lui Osman al II-lea împotriva Poloniei, s-a ridicat la Isaccea, pe o colină, o cetate patrulateră care domina împrejurimile¹¹. În afara Isaccea și celelalte două reședințe de cazale, Babadag¹² și Tulcea¹³, au fost înzestrate în sec. al XVII-lea cu fortărețe. De asemenea, tot în sec. al XVII-lea, „*pe o stâncă destul de înaltă puțin înclinată către Dunăre*”, a fost construită cetatea de la Măcin¹⁴.

Toate cetățile construite de otomani au avut același sfârșit tragic, fiind distruse în anul 1829, în urma Tratatului de la Adrianopol.

AVANSAREA OTOMANILOR ÎN EUROPA. CUCERIREA UNGARIEI ȘI CONSOLIDAREA NOILOR FRONTIERE

În dorința de a înțelege modul de acțiune și organizarea teritoriilor cucerite de otomani, am făcut apel la exemplul Ungariei, care a beneficiat de atenția specialiștilor, fiind un subiect mai bine documentat și datorită numărului mare de documente

¹⁰ Popescu 2013, 46.

¹¹ O parte din zidurile cetății, situate în zona de NE a orașului Isaccea, au fost distruse de o carieră de piatră, care a funcționat până în anii 1992-1994. Cercetările arheologice preventive efectuate în anii 1987 (I. Vasiliu), 1990 (Gh. Mănucu-Adamesteanu), 1996 (V.H. Baumann și S. Mănăstireanu), 2012, 2014 și 2015 (A. Stănică) au precizat existența unei locuiri care acoperă intervalul cuprins între sec. XIII-XIX. De asemenea, punctual au fost descoperite și materiale arheologice specifice perioadei romane și elenistice. Cercetările din 2012 și 2015 au adus precizări punctuale pentru locuirea medievală din teritoriul orașului Isaccea, confirmând existența unui sit cu un potențial uriaș, care poate oferi date importante pentru perioada când zona a fost un important pion în angrenajul Hoardei de Aur de la Gurile Dunării. În același timp, s-au obținut informații și pentru locuirea otomană, fiind surprinse zidurile cetății turcești. *Călători străini* 6, 283, 489-490.

¹² *Călători străini* 5, 221, nota 118. Petru Bogdan Bakšić consemna la 1641 „un turn clădit de un pașă”, care ar putea fi legat de cetatea ce urma a se construi la porunca sultanului Murad al IV-lea (1632-1640).

¹³ În *Cronici turcești* 2, 119 se menționează perioada 1619-1620 ca fiind momentul construirii cetății de către sultanul Osman II. În *Călători străini* 6, p. 404 Evlia Celebi susține că „această cetate a fost zidită din nou în anul 1044 (27 iulie 1634-16 iunie 1635) ... în urma poruncii sultanului Murad al IV-lea”.

¹⁴ *Călători străini* 10, 2, 395.

publicate. Pentru a înțelege raționamentul construirii fortificațiilor de tip tabie (*palanca*) în Dobrogea, am recurs la modelul aplicat de turci în Ungaria, care este mult mai bine cunoscut în literatura de specialitate.

Pășind în Europa, Imperiul Otoman își câștigase pas cu pas faima de mare putere europeană și devenise, datorită expansiunii teritoriale impresionante, unul dintre cei mai importanți actori politici de pe continent.

Avansarea otomanilor în Europa s-a făcut gradual, după un scenariu bine alcătuit. În sec. al XV-lea, zona Balcanilor și Dobrogea au intrat sub autoritatea statului otoman și mai rămânea de trecut încă un obstacol din tăvălugul înaintării spre centrul continentului. Regatul Ungar s-a opus timp de mulți ani înaintării Imperiului Otoman spre sud-estul Europei, dar căderea cetății Belgrad în 1521 a creat o breșă în sistemul său de apărare. În bătălia de la Mohács, din 1526, forțele Regatului Maghiar au fost învinse de forțele numeric superioare ale Imperiului Otoman, conduse de sultanul Soliman Magnificul.

Înainte de 1521 Ungaria dezvoltase un sistem de apărare unificat, care consta în două lanțuri de fortificații la frontieră, plasate de-a lungul Dunării și afluenților săi din partea de sud a regatului arpadian¹⁵.

După bătălia de la Mohacs (1526), numeroase forturi, castele sau cetăți aflate aproape de frontiera vestică, în vecinătatea graniței austro-ungare, au intrat sub controlul administrației otomane. După cucerirea Budei, în 1541, sultanul Soliman Magnificul a ales orașul ca centru al primului *vilayet* otoman, numind în același timp și un guvernator (*beylerbey*) al provinciei¹⁶.

Noile fortificații cucerite erau rapid reparate, apoi era numit un *dizdar* (comandant) și erau alocate trupe, care mențineau castelul ca punct de apărare și integrat în sistemul defensiv organizat de otomani¹⁷.

În loc să construiască castele noi, din piatră, moderne, pe un întins spațiu geografic cuprins între Marea Adriatică și Marea Neagră, otomanii au ales o strategie diferită, optând pentru construirea de fortificații de lemn cu șanțuri și valuri de pământ, reprezentând varianta *low cost* la construcțiile din piatră. Fortificațiile din lemn și pământ nu au fost o invenție a otomanilor. De-a lungul istoriei, astfel de palisade cu val și șanț de pământ sunt cunoscute începând cu epoca bronzului¹⁸.

Romanii au fost cei care au perfecționat acest tip de fortificații, pe care le întâlnim în zonele de graniță, numite castru (*castrum romanum*), având scopul de a apăra teritoriul imperiului, pentru a da alarmă imediată când se apropiau de graniță

¹⁵ Ágoston 1998, 129.

¹⁶ Ágoston 2000, 196.

¹⁷ Turhal 2009, 3.

¹⁸ Özgüven 1999, 1-2.

cetele de barbari și mai ales pentru a supraveghea circulația de la graniță, unele dintre aceste fortificații îndeplinind și rolul de vamă¹⁹.

De fapt, otomanii au preluat și adaptat modelul castrelor romane și le-au transpus în noile realități. Ușor de construit, forturile din lemn și pământ au fost ridicate rapid la fiecare locație strategică, vaduri de trecere, zone de frontieră, pasuri, rute comerciale, în acest vast spațiu geografic de la Adriatica la Marea Neagră. Aceste forturi, care sunt numite *Palanca*, au devenit piatra de temelie în apărarea frontierei otomane. Un singur fort ar fi fost ușor de cucerit de către inamici. Pentru a elimina această vulnerabilitate, otomanii au construit rețele de palânci, pentru a se putea ajuta între ele în caz de primejdie.

Renumitul călător Evlia Celebi, după ce a vizitat vilaietul Buda (Ungaria), consemna existența a 1061 de sate și 360 de castele și palânci de diferite dimensiuni²⁰. Schițele realizate în sec. XVI–XVII oferă informații despre mărimea, dimensiunea și forma palâncilor. Conte Luigi Fernando Marsigli a publicat o descriere a unei palânci tipice în cartea sa „Stato Militare dell' Imperio Ottomano (Table XXXVII)”²¹. Pentru palâncile situate de-a lungul rutelor fluviale dintre Buda și Belgrad există informațiile lăsate de Evlia Celebi, care a vizitat zona între anii 1660-1664; cea de-a doua sursă care a observat forturile otomane situate de-a lungul Dunării și linia Drava – Sava este Heinrich Ottendorf, care le prezintă în manuscrisul „Der Weg von Ofen auf Griechisch Weissenburg”, din 1665²².

La informațiile documentare se adăugă datele furnizate de cercetarea arheologică, care are rezultate notabile în ceea ce privește palâncile otomane de pe teritoriul Ungariei.

Pe teritoriul României, în zona Banatului, aflată atunci sub control otoman, fortificația specifică era *Palanca*, care era descrisă ca fiind „*un post de infanterie ridicat la frontieră, fie pe drumurile mari, de obicei destul de aproape de vreun târg sau sat; este un pătrat înconjurat cu șanț și palisadă foarte înaltă acoperită cu pământ; aproape întotdeauna în centrul pătratului se află un turn de zidărie sau lemn [...] spre a sluji ultimei retrageri și pentru santinelele care să supravegheze până departe*”²³.

Un astfel de fort a fost *Palanca* de la Timișoara, o adevărată fortăreață cu palisadă din trunchiuri de copac sau grinzi solide, înfipite în pământ, prinse între ele cu scoabe din fier, consolidând valul în fața căruia se află șanțul cu apă²⁴.

¹⁹ Özgüven 1999, 1-2; Sakul 2013, 189.

²⁰ Özgüven 1999, 3.

²¹ Turhal 2009, 9.

²² Özgüven 1999, 3.

²³ *Istoria Militară* 3, 377.

²⁴ *Istoria Militară* 3, 377; Feneșan 2006, 166-177.

Singura Palancă cercetată arheologic în România este cea din localitatea Vârfurile (jud. Arad)²⁵. Cercetările recente de Timișoara și Ciacova au adus, la rândul lor, o serie de lămuriri privind elementele de habitat și fortificațiile din perioada otomană din zona Banatului²⁶.

Pentru teritoriul Dobrogei, investigațiile arheologice de la Babadag²⁷, Tulcea²⁸, Isaccea²⁹, Luncavița³⁰, Niculițel³¹, Enisala³², Sarichioi³³, Nufăru³⁴, Hârșova³⁵, Vadu-Karaharman³⁶, Târgușor-Ester³⁷, Mangalia³⁸ și Cheia-Pazvant³⁹ au evidențiat contextele arheologice specifice perioadei cuprinse între sec. XV–XIX.

În ciuda numărului apreciabil de săpături care au vizat structuri de habitat⁴⁰, necropole⁴¹, monumente religioase⁴², precum și unele preocupări punctuale pentru anumite categorii de materiale arheologice (pipe, ceramică otomană, elemente de

²⁵ Căpățână 1976, 78.

²⁶ Diaconescu 2015, p. 16; Micle 2015, p. 24; Ghindele, Gașpar 2015, p. 38-39; Ghindele, Marta, Gașpar 2015, p. 28; Hamat 2015, p. 539-554; Micle, Crînguș, Timoc 2015, p. 555-573.

²⁷ Jugănar, Ailincăi, Stănică 2004; 61. Vasiliu 1996, 195-224.

²⁸ Paraschiv, Nuțu 2007, 383; cercetări inedite A. Stănică, 2007 (str. Gloriei), 2012 (str. Gloriei); Iuliana Costea 2012 (str. Dobrogei).

²⁹ Vasiliu 1995, 374–377. Pe baza analogiilor sugerate de situațiile și materialul arheologic înregistrate, cât și a unor cruci din piatră aflate în curtea bisericii, cimitirul poate fi datat la sfârșitul sec. al XVIII-lea și în prima jumătate a sec. al XIX-lea. Cercetări inedite A. Stănică, 2012, 2014 și 2016.

³⁰ Comșa 1952, p. 222; Micu *et alii* 2008, p. 331-338.

³¹ Bătrâna, Bătrâna 1977, 540, 70 de morminte databile în sec. XVIII–XIX au descoperite în curtea bisericii Sf. Atanasie.

³² Mănușu-Adameșteanu 1984, 355–362; Jugănar, Ailincăi 2004, 144-145; Stănică *et alii* 2005–2006, 319-321 și n. 23.

³³ Vasiliu 1996, 225-242; Lungu, Mănușu-Adameșteanu 1995, 349, n. 5.

³⁴ Damian *et alii* 2007-2008, 307-311, 317-320.

³⁵ Nicolae 1993, 220; Nicolae *et alii* 2008, 313-327; Nicolae 2014, 375-399.

³⁶ Iosipescu 2004, 59-63.

³⁷ Custurea 1983, 300-304; Custurea 1986, 545-550; Custurea 1997, 32-33; Custurea 1999, 150.

³⁸ Constantin *et alii* 2007, p. 241-296; Radu 2013, 235-237.

³⁹ Voinea *et alii* 2015, 509-529.

⁴⁰ Custurea 1983, 300-304; Vasiliu 1996, 195-224; Voinea *et alii* 2015, 515-517.

⁴¹ Lungu, Mănușu-Adameșteanu 1995, 339, 349, nota 4; Vasiliu 1995, 373-409; Damian *et alii* 2007-2008, 307-310; 317-320; Damian *et alii* 2012, 180, 184, 187, 192 Stănică *et alii* 2005-2006, 319-330; Micu *et alii* 2008, 331-338; Custurea 1996, 545-550; Constantin *et alii* 2007, 241-296; Bătrâna, Bătrâna 1977, 531-552.

⁴² Iosipescu, Iosipescu 2004, 317-322.

centură, podoabe etc.)⁴³, rezultatele sunt departe de a oferi o imagine detaliată despre așezările și comunitățile din Dobrogea otomană. Doar în două cazuri, la Isaccea⁴⁴ și Hârșova⁴⁵, au fost cercetate elemente de fortificație aparținând cetăților turcești.

Studierea aspectului demografic, prin cartografierea așezărilor din Dobrogea otomană, pornind de la sursele documentare, permite conturarea unui „remarcabil dinamism rural”⁴⁶. Structurile militare, care aveau la bază utilizarea grupurilor etnico-religioase locale, pentru prestarea serviciilor militare, pot oferi date privind sistemul de fortificații realizat de otomani pe teritoriul Dobrogei.

Trupele de *acângii* și *derbengii* aveau principala misiune în asigurarea siguranței navigației și traficului pe brațul Sf. Gheorghe, în menținerea ordinii, supravegherea principalelor vaduri de traversare a Dunării – Isaccea și Tulcea –, și a rutelor terestre⁴⁷. În sistemul militar otoman din Dobrogea pichetele de *derbengii* erau încartiruite la: Prislava, Ester, Cerna/*Yeni derbent*, Garvăn, Parcheș, *Yeni-Köy* (Mihail Kogălniceanu) și *Karasu* (Medgidia)⁴⁸.

Prezența acestor unități militare în puncte cheie de la frontieră sau de-a lungul principalelor drumuri presupune existența fortificațiilor de tip palanca/tabie. Rămâne ca documentele cartografice, sursele documentare din arhivele otomane și cercetările arheologice de teren să ofere date noi, care să confirme această presupunere.

Preocupările pentru abordarea arheologică a acestei perioade sunt la început de drum, în ultimii ani se constatându-se o creștere a numărului de studii care valorifică cercetări mai noi sau mai vechi.

PALANCA – ELEMENT CHEIE ÎN APĂRAREA FRONTIERELOR OTOMANE

Arhitectura otomană este cunoscută în general datorită monumentelor religioase și civile. Datorită vastelor teritorii cucerite, sistemul militar otoman avea nevoie de o

⁴³ Dinu 2009, 323-345; Dinu 2010, 303-320; Costea, Stănică, Ignat 2007, 335-362; Costea 2013, 255-290; Radu, Iorguș, Ionescu 2013, 239-254.

⁴⁴ Cercetări inedite, 2012 și 2016. În anul 2012, pe str. D. Gherea, în două puncte (intersecție cu str. 1 Mai și Nuferilor), a fost surprins un segment din ceea ce părea zidul de incintă. În ambele situații, elementul de fortificație a fost grav afectat de momentul 1829, când otomanii sunt obligați în urma tratatului de la Adrianopol să dinamiteze cetățile de pe linia Dunării. Suprapunerea planului cetății realizat de Moltke, în 1828, pe orofotoplan, conduce la presupunerea că în zona străzilor D. Gherea și 1 Mai exista un turn, fapt care explică lățimea mare de 30 m.

⁴⁵ Nicolae 2014, 375-399.

⁴⁶ Popescu 2015, 90-92.

⁴⁷ Popescu 2013, 106-120.

⁴⁸ Popescu 2015, 96.

extindere și consolidare rapidă a rețelei sale de fortificații. Otomanii au preferat forturile numite *palanca*, datorită costurilor scăzute și timpului alocat pentru ridicarea acestora⁴⁹. Palisada, ca structură în sistemele de apărare, a fost des utilizată, fiind preluată și adaptată de arhitectura militară otomană. Palisadele au reprezentat pentru otomani o opțiune excelentă pentru forturile mici sau pentru fortificațiile construite în grabă. Fiind construite din lemn, puteau fi ușor ridicate cu materialele aflate la îndemână. Totuși, din cauza naturii materialelor folosite, erau supuse riscului incendiului și armelor de asediu. Plasate în apropierea drumurilor sau rutelor fluviale, palâncile formau o rețea care apăra zonele de frontieră și principalele puncte strategice.

Așa cum am mai menționat în cele de mai sus, tipul de palancă folosit de otomani în sistemul lor de apărare a frontierelor își are originea în epoca romană timpurie. Se cunoaște faptul că, în cazul unor asedii lungi, otomanii lăsau garnizoanele în forturi din lemn, numite *havale*⁵⁰, în afara cetății pe care aceștia urmau să o cucerească. Un alt obiectiv urmărit era acela de a menține mașinile de război în locuri sigure și să păstreze ordinea trupelor pentru succesul misiunii de asediu.

Inspirate din construcțiile de tip *havale*, palâncile prezintă caracteristici similare. O primă descriere a tipului de palancă o găsim în sursele apusene, la Wennerr von Craillzheim, în 1622: „*asemenea palânci sunt construite parțial din lemn (bătut în pământ s.n.), iar alte părți sunt făcute din straturi de lemn (scânduri s.n.) de grosime dublă sau triplă; acestea erau îmbinate și umplute cu mortar (pământ bătut s.n.); aceasta fiind o fortificație fermă, ca un bastion...*”⁵¹. Toponimul folosit la definirea acestui tip de forturi își are originea în latinescul „*Palanca*” și cuvântul german „*plankenzaun*”, care a fost tradus și preluat în limba turcă⁵².

O altă ipoteză definește *tabia* ca fiind traducerea termenului din limba arabă pentru bastion și turn, care înseamnă structură militară din pământ bătătorit⁵³. În contextul realizării fortificațiilor de tip Vauban, cu siguranță a fost preluat și termenul de *tabie*, care a fost utilizat la denumirea unor elemente de fortificație (turnuri și bastioane) din lemn, umplute cu pământ, de aici generând confuzie în rândul specialiștilor.

În scrierile sale, Evlia Celebi descrie *palanca* ca o fortăreață, o mică așezare înconjurată cu o incintă din lemn⁵⁴.

⁴⁹ Özgüven 1999, 1.

⁵⁰ Özgüven 1999, 1-2.

⁵¹ Özgüven 1999, 2.

⁵² Özgüven 1999, 2.

⁵³ Ostapchuk, Bilyaeva 2009, 158.

⁵⁴ Özgüven 1999, 2.

Un alt termen utilizat este *perkan*, care reprezenta un tip de fortificație ridicată în zonele de frontieră⁵⁵. Plecând de la sursele documentare, cele care oferă informații privind fortificațiile otomane, se poate concluziona că *havale* a fost un tip de fortificație utilizat în timpul asediilor din epoca otomană timpurie, iar *parkan* definește forturile din zonele de frontieră iar „*cetatea din lemn*” (*palanca*) era caracteristică rutelor militare și zonelor riverane Dunării.

În comparație cu inginerii europeni fascinați de construirea de castele mult mai avansate din punct de vedere tehnologic, strategii otomani au avut viziuni diferite, bazate pe aceste rețele de palânci, dar și un serviciu de informații bine pus la punct. Acest pachet strategic era unul eficient și bine organizat, pentru a asigura supravegherea unei granițe lungi și dificil de apărat.

Dacă ar fi să facem o comparație privind eficiența și costurile, inginerii otomani au făcut o bună alegere. „*Zidurile*” unei palânci se puteau ridica aproape instantaneu, tonele de pământ și palisadele din lemn ar fi rezistat la loviturile de tun, spre deosebire de castele, iar rețelele de palânci constituiau o linie de apărare de netrecut.

Pierderea unei palânci nu constituia o mare pierdere pentru otomani, care se puteau replia în timp scurt, iar în ajutor puteau interveni trupele încartiruite în palâncile din apropiere. Există însă o slăbiciune majoră a acestor fortificații. Fiind realizate din lemn, se puteau aprinde și incendia foarte ușor, dar având în vedere numărul mare de soldați din interior și accesul rapid la sursele de apă acest risc era unul asumat și putea fi gestionat cu ușurință.

Până în prezent, aceste structuri militare, care au reprezentat coloana vertebrală în organizarea Imperiului Otoman, inclusiv a Dobrogei, nu au beneficiat de atenția cuvenită din partea cercetătorilor din România.

CETĂȚI ȘI FORTIFICAȚII TURCEȘTI DIN DOBROGEA

Cartografia: materiale și metode

Așa cum am precizat și mai sus, în lipsa documentelor, situația politică, economică și administrativă a ținutului dintre Dunăre și Mare în perioada sec. XV-XIX nu este pe deplin cunoscută. De asemenea, subiectul fortificațiilor turcești este departe de a fi clarificat, nefiind o temă frecvent abordată în literatura noastră de specialitate. Alături de consolidarea cetăților de la Isaccea și Enisala în sec. al XV-lea, realizarea unui sistem de fortificații la noua frontieră reprezenta o prioritate în procesul de integrare administrativă a noii provincii.

Între momentul cucerii Dobrogei, care cuprinde refacerea celor două cetăți, și sec. al XVII-lea, când a fost demarat un amplu proces care implica realizarea unor

⁵⁵ Özgüven 1999, 1.

structuri complexe fortificate la Isaccea, Tulcea, Măcin și Babadag, nu deținem informații de natură documentară.

Consultând valoroasele colecții de documente turcești constatăm lipsa informațiilor și inconsistența acestora, iar puținele date sunt însoțite de descrieri inexacte ale elementelor de fortificație și a tehnicilor constructive. De asemenea, sursele documentare turcești editate nu furnizează planurile cetăților și ale sistemului complex de fortificații din jurul acestora.

Eyalet-ul Dobrogei a fost însă frecvent vizitat de numeroși cărturari, diplomați, clerici, cronicari și comercianți, care ne-au lăsat informații de o deosebită valoare documentară, printre care și unele descrieri ale cetăților. Din nefericire, prezentările diferă de la autor la autor, făcând dificilă identificarea elementelor de topografie sau elementelor de fortificație etc. În ceea ce privește sistemul de fortificații din jurul principalelor centre dobrogene, nu găsim referiri la acestea în consemnările călătorilor.

Corpusurile consistente de documente, prin care s-au pus în circuitul științific peste 1200 de documente și fragmente de la 50 de cronicari otomani, nu aduc lămuriri privind forturile otomane⁵⁶. Există însă o documentație considerabilă ca volum, bazată pe sursele documentare otomane, care oferă informații disparate referitoare la așezările din Dobrogea în perioada otomană⁵⁷. Organizarea administrativ-teritorială, aspectele economice reflectate prin prisma reglementărilor pentru centrele de pe linia Dunării sau litoralul Mării Negre, registrele vamale (*ruznâmçe* și *gümriük defterleri*)⁵⁸, codicele de porunci imperiale (*defterleri* și *ahkâm defterleri*)⁵⁹, registrele de recensământ (*tahrir defterleri*) și codurile de legi (*kanunnâme*)⁶⁰ au fost temele abordate de istoricii români. Aspectul cel mai cunoscut este cel al circulației monetare, care indică măsura preocupărilor pentru o economie bazată pe schimburi comerciale.

Ansamblul de forturi din jurul cetăților poate fi presupus pornind de la exemplul Isaccei unde se cunosc trei tabii plasate în locații strategice. În lipsa surselor documentare ne-am îndreptat atenția asupra surselor cartografice, care reprezintă un punct de plecare în identificarea fortificațiilor otomane din Dobrogea. Documentele cartografice reprezintă singura șansă pentru localizarea tabiilor și cetăților dispărute, precum realizarea unui sistem GIS.

Cartografia, în evoluția ei de-a lungul istoriei, s-a dovedit o veritabilă „fabrică de imagini”, care a prelucrat și a transmis modele și viziuni asupra spațiilor de

⁵⁶ Vezi seria *Călători străini* și volumele *Cronici turcești privind țările române*.

⁵⁷ Referitor la istoriografia problemei, vezi: Popescu 2013, 29-33

⁵⁸ Popescu 2013, 28.

⁵⁹ Popescu 2013, 27-28.

⁶⁰ Popescu 2013, 18-27.

vânătoare și a celor cultivate, dar a reprezentat și o formă de gestiune primară asupra peisajului, naturii, relațiilor sociale etc.⁶¹.

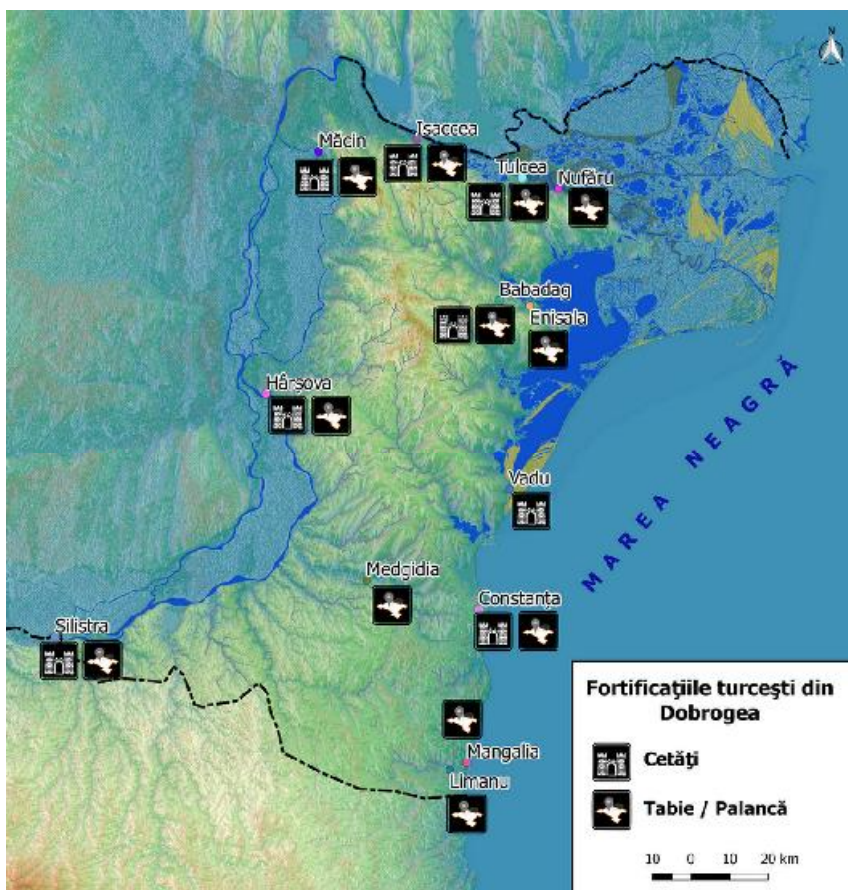


Fig. 1. Fortificațiile otomane din Dobrogea / *The Otoman fortifications in Dobrudja.*

Baza oricărui studii privitoare la cetățile medievale din Dobrogea o constituie informația documentară. Cercetarea arhivelor otomane este departe de a clarifica unele aspecte fundamentale atât de necesare în recompunerea măcar parțială a topografiei medievale. Această din urmă operațiune trebuie începută cu fiecare din

⁶¹ Prin diverse tehnici și instrumente au fost întocmite, redactate și editate hărțile și planurile topografice pe care se prezintă elemente de planimetrie și de relief ale suprafeței terestre, în mod generalizat sau detaliat, funcție de scara de redactare, dar și de alte criterii. <http://www.geo-spatial.org/articole/evolutia-cartografiei-i>; Cosmin Constantin Mușat, Topografie, <http://www.ct.upt.ro/users/CosminMusat/Topografie1.pdf>

acele fortificații menționate în documente, însă și acestea pot fi localizate cu dificultate. În acest demers nu ne-am propus să ne ocupăm de întregirea tabloului evolutiv al fortificațiilor turcești, obiectivul nostru fiind acela de a trezi interesul pentru acest domeniu. Ar putea să rezulte din această preocupare o mai bună cunoaștere a geografiei istorice, cu identificări de obiective în dreptul cărora astăzi așezăm cu neajutorare adjectivul „dispărute”.

În privința istoriei Dobrogei, sursele documentare, ne referim aici la cronicile turcești și relatările călătorilor străini, au mereu aceleași limitări: fie sunt prea puține, fie informația lor este trunchiată sau incompletă. Cu excepția cetății Isaccea, datele desprinse din documente publicate nu conțin detalii legate de ctitorii de cetăți; niciuna dintre cetățile cunoscute nu posedă o descriere amănunțită și exactă a elementelor de fortificație și topografiei interne; niciun document nu vorbește explicit despre viața lor internă sau activitatea unor guvernatori, evenimente militare în care au fost implicate, probleme administrative etc. Sunt cunoscute doar date generale care nu ne ajută foarte mult în a înțelege structura internă și modul în care erau administrate cetățile turcești de la Măcin, Isaccea, Tulcea și Babadag.

Este știut cu exactitate sfârșitul tragic al acestor cetăți, care în urma Tratatului de la Adrianopol din 1829, sunt dinamitate – cu timpul, dispar și din memoria colectivităților. Hărțile și planurile executate de militari occidentali aflați în serviciul armatei ruse sau ingineri și geologi care au trecut prin Dobrogea, din a doua jumătate a sec. al XVIII-lea și din sec. al XIX-lea, nu sunt foarte numeroase. Acestea se referă mai ales la spațiile care au fost mult timp teatre de război aflate în vecinătatea Dunării.

Hărțile generalului Wisman din 1771, ale generalului Brognard din 1786, Freiherr von Moltke din 1828-1829, planurile realizate de ruși la începutul sec. al XIX-lea, cele realizate de geologul Carl F. Peters din 1867, cele ale traseului Dunării realizate de Comisia Europeană a Dunării, crochiurile publicate de M.D. Ionescu, planurile de delimitare a localităților, hărțile topografice din perioada comunistă sunt printre singurele care semnalează și planuri ale cetăților otomane. Coroborarea tuturor informațiilor oferite de aceste surse cu imagini satelitare, fotografii aeriene, contribuie la reconstituirea peisajului cetăților și forturilor din perioada otomană, astăzi dispărute.

Dacă în cazul cetăților din principalele centre dobrogene sunt cunoscute unele informații generale, salbele de fortificații de pământ (tabiile) ce gravitau în jurul acestora s-au pierdut în hățișul istoriei. Singura modalitate de a localiza aceste forturi a fost apelul la sursele cartografice, în acest cadru fiind început un amplu proces de documentare.

Fortificațiile de pământ își pierd contururile de la an la an, iar înregistrarea acestora trebuie accelerată și dosarul istoric al Dobrogei completat cu cetățile „dispărute”.

Parcurgând sursele documentare disponibile, constatăm că acestea nu oferă informații despre sistemul de fortificații din jurul principalelor centre urbane din Dobrogea. În cazul forturilor de pământ, cu excepția tabiilor de la Isaccea–*Noviodunum*⁶², Isaccea–*Suhat*⁶³ și a *Tabiei Mari* de la Tulcea⁶⁴, se poate afirma că acestea s-au pierdut în timp, inclusiv din memoria comunităților locale. Existența toponimelor *tabie* la Isaccea și Tulcea, *palancă* la Enisala⁶⁵, care definesc forturile turcești, a reprezentat un alt punct de plecare în demersul nostru.

Evoluția spectaculoasă și rapidă a noilor metode aplicate în cercetarea arheologică, prin utilizarea intensă a investigațiilor non-invazive, care implică fotografiile aeriene, prospecții geomagnetice, georadar, rezistivitate electrică sau studiul imaginilor satelitare, a dat naștere conceptului denumit „arheologia peisajului”. Această abordare interdisciplinară presupune costuri și echipamente speciale, fapt ce ne-a determinat, în această etapă a documentării noastre, să ne oprim la acele metode care nu implică costuri ridicate.

Pentru localizarea și identificarea structurilor presupuse a reprezenta fortificații, am recurs la suportul oferit de arheologia aeriană. Imaginile satelitare utile în studiile de analiză a peisajului, ușor de accesat, au oferit la rândul lor date importante în identificarea și localizarea siturilor fortificate otomane. Fotografia aeriană, modalitate de studiu de mult utilizată, cu rezultate adesea spectaculoase în domeniul arheologiei, nu și-a spus ultimul cuvânt pentru teritoriul Dobrogei. Lipsa unor imagini aeriene ne-a determinat să ne îndreptăm atenția spre fotografia aeriană de joasă altitudine realizată cu ajutorul dronelor (UAV).

Singura cetate pentru care dispunem de o imagine aeriană este cea de la Tulcea, care evidențiază un plan mult diferit de cel redat pe hărțile de la finalul sec. al XIX-lea și începutul sec. XX. Cu ajutorul fotografiei aeriene, planurile unor fortificații vor fi cu siguranță redeseinate mult mai precis. Pentru forturile de pământ, utile în localizarea structurilor fortificate, ne-au fost de folos ortofotogramele publicate de Al. Simion

⁶² Tabia situată în zona mediană a complexului arheologic Isaccea–*Noviodunum*, o regăsim în majoritatea hărților, fiind cea mai mare fortificație de acest tip cunoscută în Dobrogea.

⁶³ Punctul Isaccea–*Suhat* este situat în marginea de NV a localității Isaccea, la cca. 1 km S de actualul curs al Dunării, într-un complex cu vestigii aparținând mai multor perioade istorice.

⁶⁴ Situat în zona de nord-vest a orașului Tulcea, dealul este cunoscut sub denumirea de Tabăra sau Taberei, datorită cetății turcești existente în acest loc. În unele hărți, apare menționată pe acest deal *Starîi Tulcea* (Tulcea Veche). Baumann 1973-1975, 212.

⁶⁵ Complexul arheologic din punctul *Palanca* este situat la 0,5 km NE de localitatea Enisala.

Ștefan pentru zona Isaccea–*Noviodunum*⁶⁶. Dacă fotografiile aeriene la diverse scări, realizate în perioada 1959-1980, ar fi disponibile, consultarea acestora ar deschide noi perspective și în cartografierea fortificațiilor turcești, în studierea habitatului, a căilor de comunicații și a eventualelor schimbări ale peisajului etc.

Tot un punct obligatoriu de plecare, neîmplinit în cazul Dobrogei, este acela al topografierii obiectivelor din teren.

Tehnicile de teledetecție utilizate în investigarea non-intruzivă a siturilor arheologice, prin achiziția de informații cu privire la structurile îngropate, și-au confirmat utilitatea și în cazul acestui demers.

Prospecțiunea satelitară sau teledetecția este o altă modalitate, ceva mai avansată, de utilizare a fotografiei aeriene, care implică realizarea de imagini sau fotografii din spațiul extraterestru prin intermediul sateliților orbitali sau staționari. Teledetecția este metoda care se utilizează pentru zone întinse ca suprafață.

Prospecțiunea termală sau termografia este utilizată în special de geologi sau în monitorizarea mediului, dar poate fi utilizată cu succes și în arheologie. Prin intermediul acestei metode se înregistrează variațiile de temperatură de la suprafața solului și pot fi înregistrate date de pe arii largi și cu un cost relativ scăzut. Prospecțiile termale pot detecta mici variații în înălțime a suprafeței solului, iar diferențele de temperatură ale solului sau vegetației pot reflecta anomalii aflate în subsol.

Prin utilizarea mijloacelor moderne de identificare și cartare a fortificațiilor medievale dispărute s-a avut în vedere crearea unui model experimental, care poate fi aplicat și în cazul altor situri arheologice. Datele obținute vor fi integrate într-o bază de date care să conțină informațiile cartografice, documentare, topografice cu zonele evaluate și siturile identificate, care sunt o etapă în clasarea și introducerea acestora în lista monumentelor istorice. Principalul nostru obiectiv este delimitarea siturilor și stabilirea zonelor de protecție, în conformitate cu legislația actuală privind protejerea patrimoniului arheologic.

Un alt obiectiv urmărit în cazul actualizării planurilor de urbanism este să integrăm o perioadă istorică puțin cunoscută și pentru care nu a existat o preocupare din partea specialiștilor. Oferim astfel, comunităților locale, prin implementarea de tehnologii moderne, fără costuri mari, un instrument util în identificarea de situri arheologice.

La aceste operațiuni se adaugă seturi de date care să se raporteze la realitățile noi, cu schimbări de denumiri de localități, de toponime, de căi de comunicație, de ofensiva agresivă din perioada comunistă a agriculturii intensive de tip cooperatist, când au fost practicate arături adânci care au afectat structurile istorice și arheologice

⁶⁶ Fotografiile ilustrate în articol nu au beneficiat de o calitate optimă tiparului. Acest lucru nu ne-a împiedicat în localizarea tabeii aflată la nord de Movila Mare de la Isaccea.

afla la nivelul solului sau sub pământ. De asemenea, intervenții care au afectat unele fortificații sunt reprezentate de carierele de suprafață, extinderea spațiilor urbane și apariția marilor platforme industriale.

În cazul hărților disponibile s-a procedat la scanarea și georeferențierea acestora. Apoi, s-a mers în teren, pentru prospectarea arheologică și colectarea informațiilor despre locațiile în care au fost evidențiate elemente de fortificație sau de patrimoniu arheologic⁶⁷. Am comparat informațiile oferite de sursele istorice cu planurile disponibile, imagini satelitare și fotografii aeriene, apoi am verificat în teren existența fortificațiilor otomane și starea lor de conservare.

Cu siguranță că nu am epuizat sursele cartografice, însă demersul nostru reprezintă doar o etapă în exploatarea informațiilor furnizate. Cu toate că am constatat diferențe semnificative în reprezentările fortificațiilor turcești, hărțile reprezintă singurele documente care ne pot ajuta în intervenția noastră de identificare și cartare a acestor structuri dispărute. Cu această ocazie am constatat că este folosit termenul de tabie pentru desemnarea fortificațiilor otomane, dar și că unele forturi sunt redată sub forma unui desen, fără a se preciza denumirea. La Enisala avem folosit toponimul „Palancă”, dar sursele cartografice și cercetările de teren nu au confirmat existența unui fort din perioada otomană. Pamfil Polonic cercetând împrejurimile satului Enisala, ne lasă o descriere amănunțită a siturilor identificate, astfel, avem o bază de pornire în localizarea fortificației otomane.

Pentru cartografierea fortificațiilor identificate am apelat și la folosirea dronelor, realizând ortofotograme, modelul digital al terenului, apoi cu softuri speciale am obținut planul topografic. Flexibilitatea și manevrabilitatea cu care acestea pot fi ghidate în medii greu accesibile sau uneori inaccesibile fac ca dronele să fie tot mai utilizate în îndeplinirea cu succes a obiectivelor.

Materialele cartografice sunt eficiente în evaluarea unei microzone de-a lungul mai multor perioade și oferă informații suplimentare celor vizuale. Diferențele de scară, reprezentare, proiecție sau redarea toponimelor, structurilor cu caracter militar au făcut ca investigația noastră să fie însoțită de unele sincope.

Toate aceste rezultate, din domeniul istoriei, arheologiei și cartografiei, au fost integrate într-un sistem de gestionare a informației, prin procesarea datelor în sistem GIS.

⁶⁷ Prin activitatea de prospectare arheologul are la dispoziție o varietate de tehnici, instrumente și metode pentru localizarea, studierea, observarea peisajului și caracteristicilor din teren, cum ar fi: cercetarea de teren (periegheza), peospecțiunile geofizice, GIS-ul, GPS-ul, teledetecția, analiza cartografică sau topografia arheologică.

Hărți utilizate⁶⁸

- Freiherr von Moltke, *Der russisch-türkische Feldzug in der europäischen Türkei 1828 und 1829*, Reimer, 1845;
- Harta Marelui Stat Major al Armatei (1890-1900) – hărți topografice, scara 1:10 000⁶⁹;
- Planurile Directoare de Tragere (1917-1953) – hărți topografice, scara 1:20 000; 1:100 000; 1:200 000. Înainte de Unirea de la 1918, teritoriile române se aflau în componența mai multor imperii, motiv pentru care baza cartografică pentru fiecare provincie românească era diferită de la o zonă la alta. Începând cu a doua jumătate a sec. al XIX-lea în Țara Românească, Moldova și Dobrogea s-au realizat ridicări topografice și implicit reprezentări cartografice, diferite ca factură. Sistemele de proiecție utilizate, geoidul ales, nomenclatura și distribuția foilor de hartă, nu erau uniforme. Pentru Dobrogea, pe foile de hartă, relieful a fost reprezentat prin curbe de nivel. Echidistanța dintre curbele de nivel nu este unitară, aceasta variind în funcție de relief și de sursele folosite la compilarea hărților. Cele mai multe folosesc sistemul: principale 100 m, normale 20 m, ajutătoare 10 m. O serie de planșe folosesc metoda hașurilor pentru reprezentarea reliefului. Toponimele sunt de regulă trecute în limba română. Culorile utilizate la tipărirea hărții de bază au fost maron pentru relief și negru pentru restul reprezentării (unele planșe sunt însă reprezentate doar cu negru). Pe unele hărți apare și a treia culoare (verde pentru vegetație).
- Hărțile austriece (1910) – hărți topografice, scara 1: 200 000, construite în cadrul celei de-a treia campanii de ridicări topografice a militarilor Imperiului Habsburgic.
- Hărțile topografice România – scara 1:25 000 și 1:50 000.
- Planul de delimitare a comunei urbane Isaccea, 1883.

Planurile generalului Wisman din 1771, ale generalului Brognard din 1786, Freiherr von Moltke din 1828–1829, hărțile rusești de la începutul secolului al XIX-lea sau cele realizate de geologul Carl F. Peters din 1867, ori ale traseului Dunării realizate de Comisia Europeană a Dunării, crochiurile publicate de M. D. Ionescu, sunt

⁶⁸ Între cele două hărți realizate la scări diferite sunt unele diferențe, probabil și datorită suportului utilizat. De exemplu, pe harta 1:50.000, trapezul pentru orașul Tulcea, planul cetății turcești este apropiat de cel din fotografia aeriană. Demersul nostru este un prim pas în identificarea/cartarea cetăților dispărute din Dobrogea, încercând să oferim astfel, un instrument pentru cercetările viitoare.

⁶⁹ După unirea Dobrogei cu România în urma Războiului de Independență din anii 1877-1878, Statul Român emite două legi importante în vederea administrării și organizării acestui teritoriu ce funcționa până atunci după legile otomane: 1. *Lege pentru organizarea Dobrogei*, promulgată la 7 martie 1880, publicată în Monitorul Oficial nr. 57; 2. *Lege pentru regularea proprietății imobiliare în Dobrogea*, promulgată la 31 martie 1882, publicată în Monitorul Oficial nr. 3.

documentele cartografice care înregistrează elemente de fortificație sau planuri ale cetăților otomane.

Asocierea tuturor informațiilor oferite de aceste surse cu imagini satelitare, fotografii aeriene poate conduce la reconstituirea peisajului cetăților și forturilor din perioada ortomană, astăzi dispărute.

REZULTATE

Referitor la fortificațiile otomane, sursele documentare, ne referim aici la cronicile și relatările călătorilor străini, au unele limitări: fie sunt prea puține, fie informația lor este trunchiată sau incompletă. În a prima jumătate a sec. al XVII-lea, cetățile de pe linia Dunării – Silistra, Hârșova, Măcin, Isaccea, Tulcea, Ismail, Chilia, dar și Babadag, apoi Constanța – au fost înzestrate cu elemente de fortificații foarte complexe⁷⁰. Cu excepția cetății Isaccea, datele desprinse din documente epocii nu conțin detalii legate de ctitorii de cetăți; niciuna dintre cetățile cunoscute nu posedă o descriere amănunțită a elementelor de fortificație și a topografiei interne; niciun document nu vorbește explicit despre viața lor internă sau activitatea unor guvernatori, evenimente militare în care au fost implicate, probleme administrative etc.

Este cunoscut cu exactitate sfârșitul acestor cetăți – Măcin, Isaccea, Tulcea, Babadag și Hârșova –, care în urma tratatului de la Adrianopol din 1829 sunt dinamitate; astfel, cu timpul dispar și din memoria colectivităților.

Hărțile și planurile efectuate de militari occidentali aflați în serviciul armatei ruse sau ingineri și geologi care au trecut prin Dobrogea, din a doua jumătate a sec. al XVIII-lea și din sec. al XIX-lea, nu sunt foarte numeroase. Se referă mai ales la spațiile care au fost mult timp teatre de război, aflate în vecinătatea Dunării.

Sperăm ca hărțile otomane să aducă informații consistente și să lămurească unele aspecte legate sistemul militar din regiune.

În acest demers de cartografiere a cetăților medievale dispărute, sursele cartografice ne-au ajutat în realizarea unor planuri și în suprapunerea acestora pe ortofotoplanuri sau imagini satelitare, dar și în identificarea tabiilor care constituiau un adevărat sistem defensiv realizat de otomani pentru apărarea granițelor teritoriului dintre Dunăre și Mare.

Cetatea de la Tulcea era situată pe o înălțime care domina malul drept al Dunării, avea o formă hexagonală, controla un vechi vad de traversare a fluviului, care lega drumul de litoral al Moldovei pontice, cu rutele care traversau Dobrogea de la nord la sud, spre Balcani și Istanbul⁷¹. În marginea de NV a municipiului Tulcea, pe

⁷⁰ Otomanii au fortificat linia Dunării, întocmai cum o făcuseră romanii, apoi bizantinii.

⁷¹ Stănică 2004, 203.

Dealul Taberei, a fost localizată o fortificație otomană. Cu toate că în această zonă este localizată Cetatea și „Starîi Tulcea”, sursele cartografice semnaleză o locuire abia în sec. al XIX-lea.

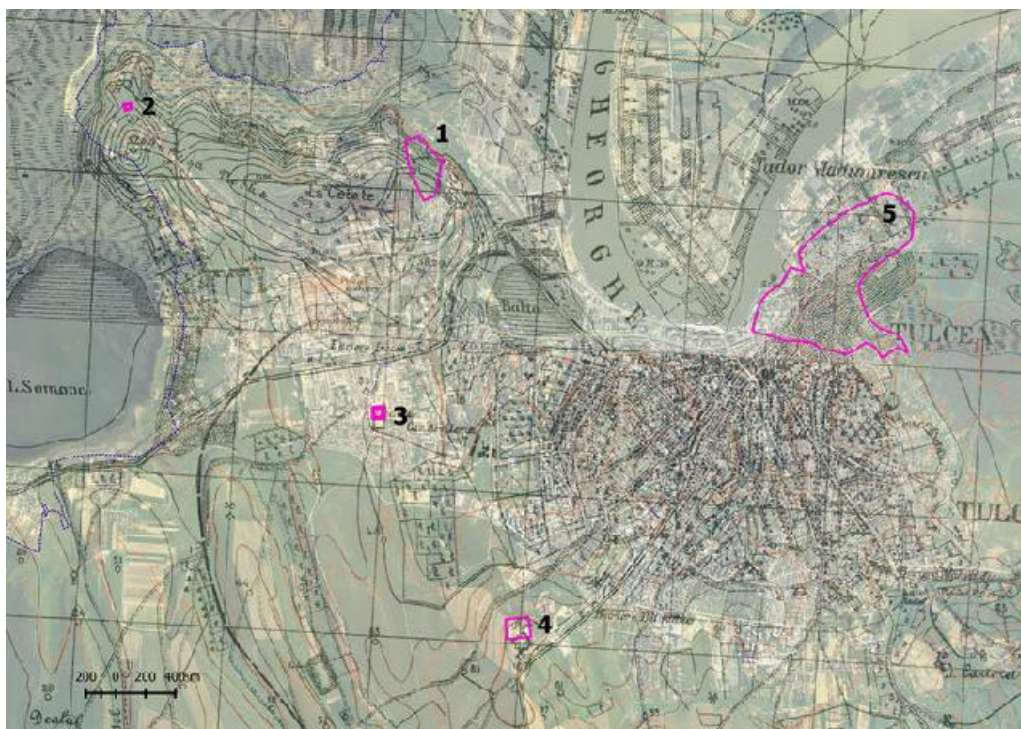


Fig. 2. Fortificațiile otomane din teritoriul administrativ al municipiului Tulcea, localizate pe baza surselor cartografice. Planul director de tragere suprapus peste ortofotoplan: 1. Fortificația bastionară (parțial distrusă); 2. Tabie; 3. Tabie (dispărută); 4. Fort; 5. Așezarea medievală (sec. XI; XIII–XVIII) / *The Ottoman fortifications on the administrative territory of the municipality of Tulcea, located based on cartographic resources. Drawing Master Plan superposed on the orthophoto map: 1. Bastionary stone fortification (partially destroyed); 2. Tabya; 3. Tabya (lost); 4. Fort; 5. Medieval settlement (11th; 13th–18th centuries).*

Materialul cartografic ne-a oferit ocazia să identificăm pe teritoriul orașului Tulcea patru palânci, parte a unui vast sistem defensiv care asigura apărarea așezării de la porțile Deltei.

Astfel, o tabie a fost identificată în extremitatea de nord-vest a Dealului Taberei. O a doua tabie, aflată în vecinătate, a fost distrusă de lucrările pentru amenajarea unei halde de șlam. Tabia din zona de SV a orașului se afla în perimetrul ocupat de instalațiile unei uzine de vinificație. O a patra tabie, care apare pe hărți cu

denumirea de redută, a fost distrusă de platformele industriale din zona de vest a orașului.



Fig. 3. Fortificația bastionară Tulcea, fotografie aeriană, anii '60 / *Tulcea bastionary stone fortification, aerial photo from the '60s* (după / *according to Iosipescu 1990, 34*).

În zona Babadagului, cu excepția garnizoanei care apare ilustrată în litografiile de epocă, tabiile descoperite pe hărțile consultate nu sunt cunoscute. Cele trei tabii sunt afectate de cariere de suprafață, lucrări agricole și de o platformă industrială. Posibil ca otomanii să fi utilizat structura fortului roman de la Topraichioi, care era situat în capătul podului și asigura traversarea bălții cu același nume, în sistemul de fortificații din zona Babadagului.

Pe hărțile consultate apar și alte poligoane care puteau fi considerate fortificații, dar nu au putut fi localizate în teren, datorită extinderii spațiului urban și apariției platformelor industriale.

Isaccea este singura localitate din nordul Dobrogei unde sunt cunoscute locațiile pentru cinci tabii, două dintre acestea distruse în anii '70 ai sec. XX. *Tabia Mare* de pe cetatea *Noviodunum* este de departe cel mai mare fort otoman din Dobrogea. Plasată într-un loc strategic, la cel mai important vad de traversare al Dunării de pe cursul său inferior, tabia de la *Noviodunum* supraveghea una dintre cele mai fierbinți zone de pe frontiera otomană. Tabia are formă trapezoidală, cu latura mare de 90 m, latura mică dinspre N are 60 m, intrarea fiind spre S.

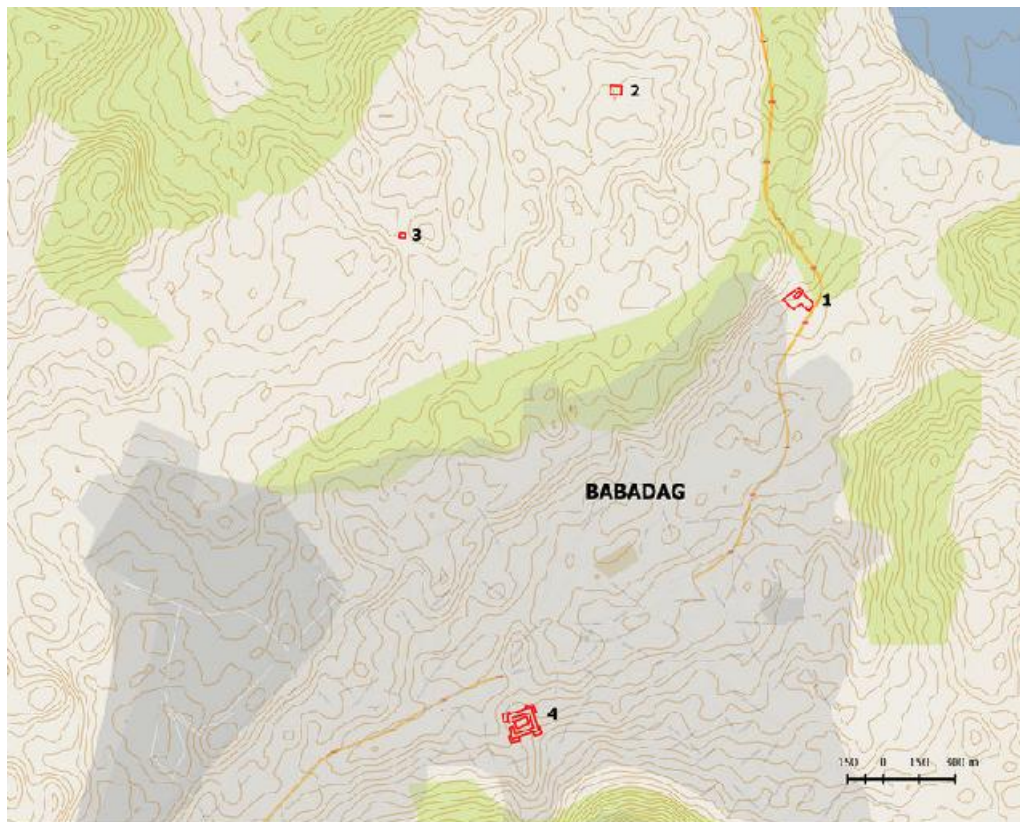


Fig. 4. Fortificațiile otomane din teritoriul administrativ al orașului Babadag, localizate pe baza surselor cartografice: 1.Tabie; 2. Arap Tabia; 3. Tabia Mică; 4. Garnizoană / *The Ottoman fortifications on the administrative territory of Babadag town, located based on cartographic sources: 1.Tabya; 2. Arap Tabya; 3. Minor Tabya; 4. Garrison.*

Tabia situată la N de Movila Mare (*Kurgan Vizir*) și cea de a doua localizată în zona de unde se află astăzi SNTGN Transgaz Isaccea au dispărut de pe firmamentul istoriei, fiind distruse în anii '70, când s-au realizat lucrări de amenajare a terenului pentru livadă și construcția stației de gaz. În ambele cazuri, sursele cartografice ne-au ajutat în localizarea tabiilor. Utilizând teledetecția, am reușit să identificăm și locația exactă a tabiei aflată în vecinătatea *Movilei Mari* (*Kurgan Vizir*).

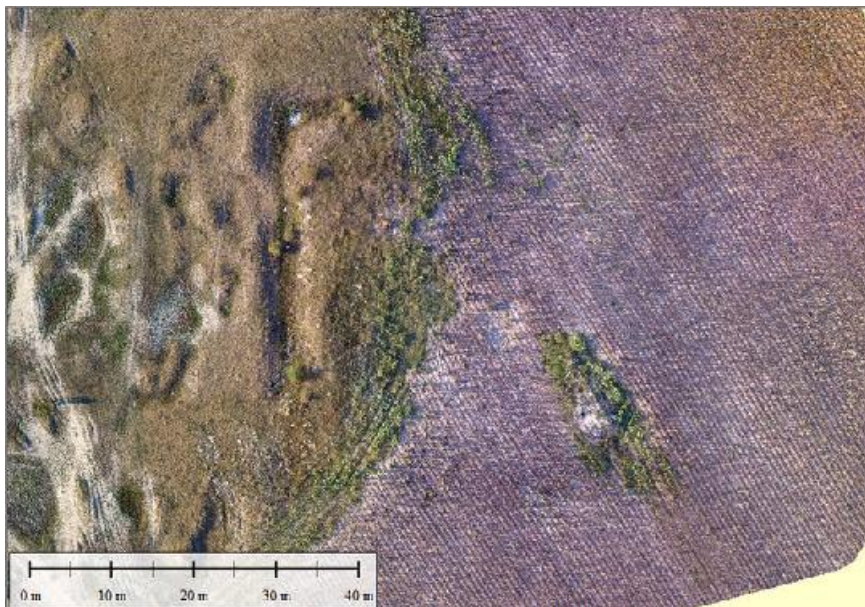


Fig. 5. Babadag–*Tabia Mică*, iulie 2015. Ortofotografie realizată pe baza imaginilor realizate cu o dronă, detaliu / *Babadag–Minor Tabya*, July 2015. Orthophoto based on drone images, detail.



Fig. 6. Babadag–*Tabia Mică*, octombrie 2016. Ortofotografie realizată pe baza imaginilor realizate cu o dronă, detaliu / *Babadag–Minor Tabya*, October 2016. Orthophoto based on the images taken with a drone, detail.

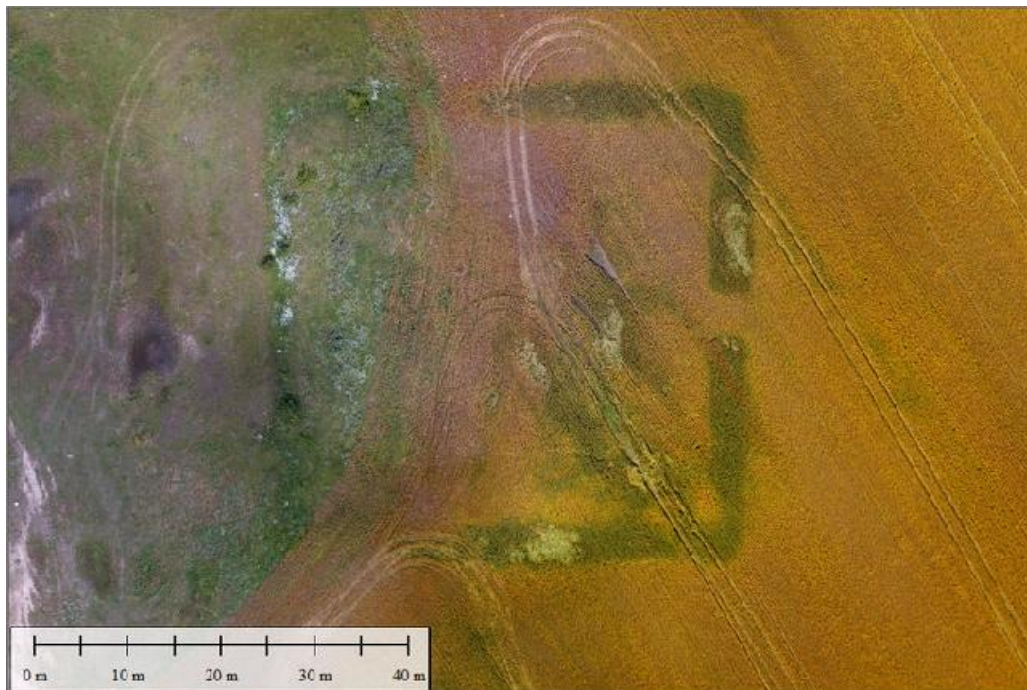


Fig. 7. Babadag, *Tabia Mică*, iulie 2016. Ortofotografie realizată pe baza imaginilor realizate cu o dronă, detaliu / Babadag, *Minor Tabya*, July 2016. Orthophoto realised based on drone images, detail.

REPERTORIUL FORTIFICAȚIILOR OTOMANE

Plecând de la sursele cartografice, a fost realizată o documentație amplă, care a reprezentat baza cercetărilor de teren. Astfel, au fost cartografiate structurile militare atribuite perioadei otomane, identificate în teritoriile administrative ale localităților: Tulcea, Isaccea, Măcin, Babadag, (jud. Tulcea), Hârșova și Constanța (jud. Constanța)⁷².

Totodată, au fost digitizate diverse planuri pentru cetățile turcești de la Tulcea, Isaccea, Măcin, Hârșova, Constanța, garnizoana de la Babadag și suprapuse pe ortofotoplanuri. Acest aspect nu a fost definitivat, urmând să strângem cât mai multe informații, inclusiv ortofotograme, din perioada 1959-1980, care să ne ajute la trasarea cât mai exactă a planurilor cetăților dispărute.

⁷² A fost realizată o cercetare de teren și în teritoriul orașului Medgidia. Pentru această zonă, investigațiile nu au fost finalizate, urmând a fi continuate anul viitor.



Fig. 8. Fortificațiile otomane din teritoriul administrativ al orașului Isaccea. Curbe de nivel extrase din SRTM și Aster, suprapuse pe ortofotoplan. 1. Isaccea–Suhāt; 2. Fortificația bastionară Isaccea; 3. Tabie (*Kurgan Vizir/Movila Mare*); 4. Tabia Mare–*Cetatea Noviodunum*; 5. Tabie sau fort stelat ? (însemnări Pamfil Polonic); 6. Tabie ?; 7. Tabie–*Groapa cailor*; 8. Tabie / *The Ottoman fortifications on the administrative territory of Isaccea town*. Level curves extracted from SRTM and Aster, superposed on the orthophoto map; 1. Isaccea–Suhāt; 2. Isaccea bastionary stone fortification; 3. *Tabya* (*Kurgan Vizir/Movila Mare*); 4. *Large Tabya–Noviodunum Fortress*; 5. *Tabya or star fort?* (notes of Pamfil Polonic); 6. *Tabya?*; 7. *Tabya–Groapa cailor*; 8. *Tabya*.

Consultând sursele documentare și cartografice am identificat următoarele fortificații otomane:

Cetăți/fortificații de pământ (tabie/palanca) menționate în sursele documentare:

- | | |
|---------------------|--------------|
| - Tulcea | - Constanța |
| - Isaccea | - Hârșova |
| - Măcin | - Mangalia |
| - Babadag | - Karaharman |
| - Sulina | |
| - Nufăru (Prislava) | |

Fortificații de pământ (tabie/palanca) identificate în sursele cartografice:

- | | |
|-----------|-------------|
| - Tulcea | - Constanța |
| - Isaccea | - Hârșova |
| - Babadag | - Medgidia |
| | - Limanu |

Posibile fortificații (tabii?), unde erau încartiruite unități de *derbengii*:

- | | |
|---|----------------------------|
| - Prislava | - <i>Ester</i> |
| - Parcheș | - <i>Karasu</i> (Medgidia) |
| - Garvăn | |
| - <i>Yeni-Köy</i> (Mihail Kogălniceanu) | |
| - Cerna/ <i>Yeni derbent</i> | |

Teritoriul administrativ al municipiului Tulcea (Fig. 2)

1. Fortificația bastionară Tulcea (Fig. 3).

Punct: Dealul Taberei.

Localizare: Dealul Taberei, în perimetrul delimitat de străzile Taberei, Navalistilor și Viitorului.

Descriere: aproximativ 50% din fortificația bastionară, a fost distrusă în momentul realizării instalațiilor industriale ce aparțin S.C. Feral S.A. Elementele de fortificație nu sunt vizibile, fiind la rândul lor afectate de construcția unui bloc de locuințe, pe latura de est. Terenul a deservit ca depozit de zgură și resturi rezultate în urma proceselor tehnologice desfășurate la combinatului metalurgic din vecinătate.

2. Tabie.

Punct: Dealul Taberei.

Localizare: extremitatea vestică a Dealului Taberei.

Descriere: fortificație de pământ, rectangulară, parțial distrusă, pe laturile de sud și vest. Intrare, posibil pe latura de nord.

Dimensiuni: L×l (exterior șanț) – 55 × 54 m; L × l (val) – 30 × 30 m.

3. Tabie

Punct: nu a putut fi localizată în teren, fiind identificată însă pe sursele cartografice.

4. Fort

Punct: zona Peco/Bariera Babadag.

Descriere: fortul este distrus de instalațiile de vinificație ale S.C. Viticola Aegyssus S.A. Nu se pot face precizări privind momentul distrugerii.

Teritoriul administrativ al orașului Babadag (Fig. 4)

1. Tabie?

Punct: calea ferată/DN22/E87

Descriere: Val și șanț, în forma literei U, pe axul N-S, care poate indica o fortificație de pământ – (tip Tabie), care a fost distrusă pe latura de N, de construcții recente. Pe latura de S a fost deschisă în ultimii ani o carieră de lut; în pereții acesteia se observă oase umane, fundații de construcție, chirpici. Pe terenurile situate la V, S și N, au fost identificate materiale ceramice specifice sec. IV–VI, dar și sec. XVIII–XIX. Pe hărțile de la sfârșitul sec. XIX – începutul sec. XX, în această zonă apare semnalat un cimitir turcesc.

Dimensiuni: L × l (val) – 20 × 30 m.

2. Tabie

Punct: relee telefonie mobilă.

Localizare: la 1 km NE de intravilanul orașului, de-a lungul vechiului drum care venea spre localitate dinspre podul Topraichioi.

Descriere: fortificație de pământ, rectangulară, parțial afectată de o carieră de suprafață; laturile de sud și est afectate de lucrările agricole din vecinătate. Latura vestică nu se păstrează. Nu a putut fi identificat accesul în fortificație.

Dimensiuni: L × l (exterior șanț) – 60 × 50 m; L × l (val) – 50 × 40 m.

Toponim: Arap Tabia/Arab Tabia

3. Tabie (Fig. 5-7)

Punct: extravilan.

Localizare: la 1 km N de intravilanul orașului, de-a lungul vechiului drum care venea dinspre localitatea Mihai Bravu.

Descriere: fortificație de pământ, rectangulară, distrusă de lucrările agricole. Se păstrează latura vestică. Accesul în fortificație se făcea pe latura de E.

Dimensiuni: L × l (exterior șanț) – 51 × 51 m; L × l (val) – 38 × 38 m.

4. Garnizoana turcească

Punct: intravilan.

Localizare: str. Dorobanți.

Descriere: garnizoană, fortificație cu zid de piatră, patrulateră, distrusă, suprapusă parțial de gospodărie.

Dimensiuni: L × l – 65 × 85 m (posibil, ca fortificația sa fi fost mult mai mare).

Teritoriul administrativ al orașului Isaccea (Fig. 8)

1. Tabie (Tabia turcească, Tabia veche).

Punct: Suhat.

Localizare: extravilan, str. Suhat, la aproximativ 800 m vest de intravilanul orașului.

Descriere: fortificație de pământ, rectangulară, cu latura vestică distrusă de amenajarea unei redate circulare în sec. al XIX-lea, care a fost utilizată ca punct de tragere pentru artilerie în al Doilea Război Mondial.

Dimensiuni: L × l – 120 × 100 m

2. Fortificația bastionară Isaccea

Punct: intravilan

Localizare: perimetrul delimitat de străzile: Ana Ipătescu, Vasile Alecsandri, Eroilor, Mihai Eminescu, Nicolae Bălcescu, Brăilei, Dâmboviței.

Descriere: fortificație bastionară, construită după anul 1621 din ordinul sultanului Osman al II-lea. Cetatea turcească a fost distrusă în anul 1829, în urma tratatului de la Adrianopol.

3. Tabie

Punct: Movila Mare (*Kurgan Vizir*).

Localizare: 60 m NE de Movila Mare.

Descriere: Fortificație de pământ rectangulară, distrusă de lucrările de amenajare livadă. Fortificația apare pe hărțile topografice de la sfârșitul sec. XIX – începutul sec. XX.

4. Tabie (Fig. 9)

Punct: Cetatea *Noviodunum* (*Eski Kale*).

Localizare: Cetatea *Noviodunum*, zona mediană.

Descriere: fortificație de pământ trapezoidală.

Dimensiuni: L (latura de SV) – 90 m; L (latura de NE) – 60 m; l – 60 m (E); l – 40 m (V);



Fig. 9. Tabia Mare–Cetatea *Noviodunum*, iunie 2016. Ortofotografie realizată pe baza imaginilor realizate cu o dronă, detaliu / *Large Tabya – Noviodunum fortress, June 2016. Orthophoto based on drone images, detail.*

5. Fort turcesc / Redută

Localizare: latura de E a Cetății Noviodunum/Pontnul Vechi.

Descriere: fort Turcesc sau redută, cu reprezentări diferite în planurile realizate de Pamfil Polonic. Începând cu anul 1951, a fost amenajat terenul pentru depozitul de cereale, ceea ce a determinat și distrugerea elementelor care ar putea confirma sau infirma existența unei fortificații otomane în această zonă.

Dimensiuni estimate: 40 × 40 m (aceste dimensiuni ne-au fost comunicate de locuitori din orașul Isaccea).

6. Tabie

Localizare: așezarea civilă, Cetatea Noviodunum, la 300 m SSE de Turnul de Colț.

Descriere: Fortificație de pământ rectangulară, asemănătoare cu tabia din vecinătatea Movilei Mari, ne-a fost semnalată de locuitori din Isaccea.

7. Tabie (Fig. 10)

Localizare: Groapa cailor, la 1 km SSE de Cetatea Noviodunum.

Descriere: fortificație de pământ rectangulară, afectată de amenajări defensive din perioada Primului Război Mondial.

Dimensiuni: L × l (exterior șanț) – 60×60 m; L × l (val) – 35 × 34 m.



Fig. 10. Tabie-Groapa cailor. Model 3D / Tabya-Groapa cailor. 3D model.

8. Tabie

Localizare: în vecinătatea platformei SNG Transgaz Isaccea, la 200 m NE de fortificația din punctul Groapa Cailor.

Descriere: fortificație de pământ, posibil octogonală (reprezentare pe Planul de delimitare a comunei urbane Isaccea – 1883 și Harta Marelui Stat Major al Armatei 1890-1900). Se păstrează un segment de 12 m lungime, fiind identificată în anul 2015 în urma unor cercetări de teren.

Teritoriul administrativ al orașul Hârșova (Fig. 11)

1. Tabie

Localizare: 1 km NV de intravilan oraș Hârșova, în vecinătatea incintei Liceului Tehnologic „Carsium”.

Descriere: fortificație de pământ, rectangulară, parțial afectată de săpături în colțurile de NE și SV. Intrarea se făcea pe latura de S.

Dimensiuni: L × l (exterior șanț) – 50 × 50 m; L × l (val) – 35 × 35 m.



Fig. 11. Fortificațiile otomane din teritoriul administrativ al orașului Hârșova. Curbe de nivel extrase din SRTM și Aster, suprapuse pe ortofotoplan. 1-5. Tabii; 6. Fortificația bastionară Hârșova / The Ottoman fortifications on the administrative territory of Isaccea town. Level curves extracted from SRTM and Aster, superposed on the orthophoto map; 1-5. Tabiya; 6. Hârșova bastionary stone fortification.



Fig. 12. Hârșova-Tabia 2, iulie 2016. Ortofotografie realizată pe baza imaginilor realizate cu o dronă, detaliu / Hârșova-Tabya 2, July 2016. Orthophoto realised based on based on drone images, detail.

2. Tabie/Reduță (Fig. 12).

Localizare: 1 km NNV de intravilanul orașului Hârșova, în stânga DN 2A.

Descriere: fortificație de pământ, circulară, stare de conservare foarte bună.

Dimensiuni: diam. maxim – 45 m



Fig. 13. Hârșova-Tabia 3, iulie 2016. Ortofotografie realizată pe baza imaginilor realizate cu o dronă, detaliu / Hârșova-Tabya 3, July 2016. Orthophoto realised based on based on drone images, detail.

3. Tabie (Fig. 13)

Localizare: 1,3 km NV de intravilanul orașului Hârșova, în stânga DN 2A, sens de mers spre Giurgeni.

Descriere: fortificație de pământ, rectangulară, stare de conservare foarte bună.

Dimensiuni: L × l (exterior șanț) – 45 × 35 m; L × l (val) – 25 × 20 m.

4. Tabie

Localizare: 0,9 km NNV de intravilan oraș Hârșova.

Descriere: fortificație de pământ, circulară, distrusă, se mai pot observa fragmente din partea de N și de S.

Dimensiuni: L×l (exterior șanț) – 35 × 32 m; L × l (val) – 30 × 25 m.

Teritoriul administrativ al oraşului Măcin (Fig. 14)

1. Fortificaţia bastionară Măcin

Punct: intravilan

Localizare: perimetrul delimitat de străzile: Democraţiei, Aurora, Cetăţii, Orient şi fluviul Dunărea spre SV.

Descriere: fortificaţie bastionară, construită în sec. al XVII-lea. Se mai păstrează valul de pământ al fortului turcesc (perimetru delimitat de str. Nuferilor), care suprapune ruinele anticei cetăţi *Arrubium*. Str. Griviţei, în zona de legătură cu str. Orient, a fost trasată în şanţul cetăţii medievale.

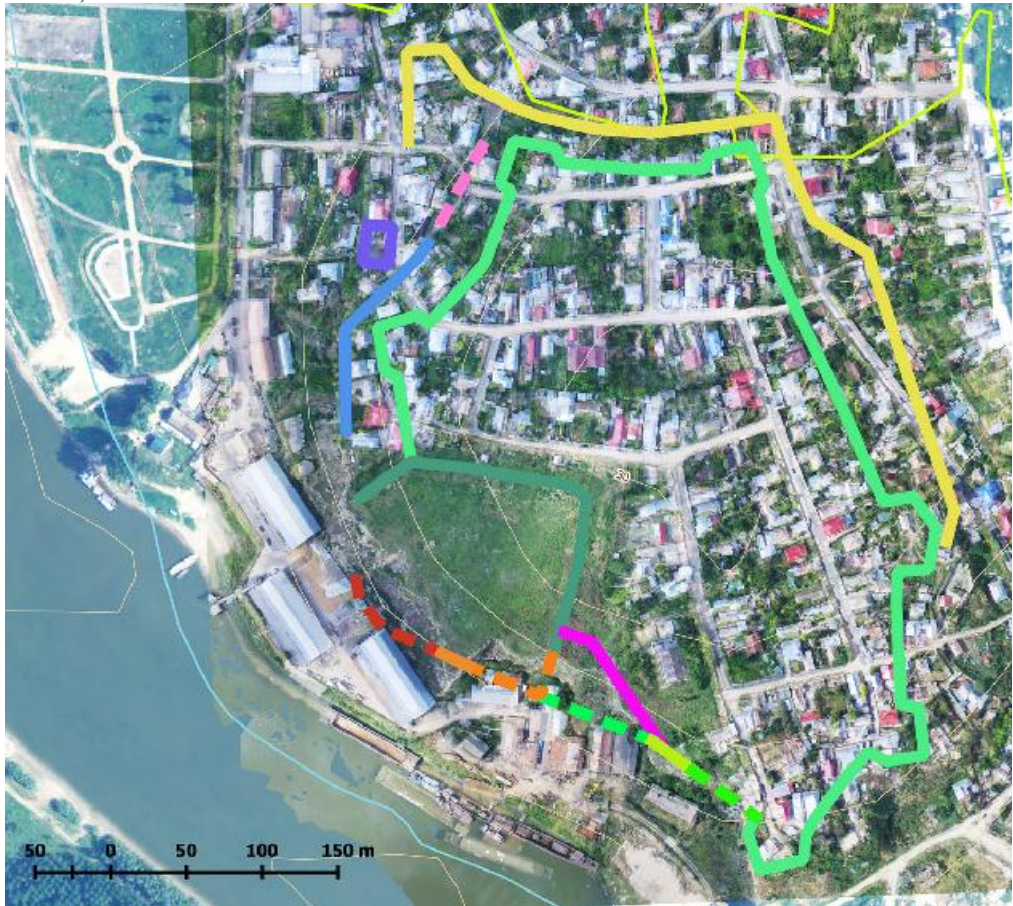


Fig. 14. Fortificaţia bastionară Măcin. Ortofotoplan august 2016 suprapuse pe ortofotoplan 2010 / The bastionary stone fortification. Orthophoto map August 2016, superposed on the orthophoto map 2010.

CONCLUZII

Principalul obiectiv al demersului nostru a fost acela de a identifica și cartografia cetățile medievale dispărute din Dobrogea, în special fortificațiile de pământ. Acestea din urmă își pierd conturul de la an la an, iar înregistrarea trebuie accelerată în vederea completării dosarului cetăților „pierdute”.

Cercetarea noastră a avut două etape: etapa de cabinet (analiză hărți topografice și cadastrale, hărți istorice, surse documentare, imagini satelitare, analiza GIS) și etapa de teren (cercetarea arheologică de teren, topografie arheologică, realizare fotografii aeriene de joasă altitudine cu ajutorul unui UAV).

Analiza și interpretarea fotografiilor aeriene și satelitare a fost activitatea cea mai intensă. Rezultatele au fost integrate într-un GIS, această metodologie de lucru fiind considerată cea mai eficientă pentru atingerea obiectivelor.

În cadrul proiectului de cartografiere a cetăților medievale dispărute în spațiul dintre Dunăre și Marea Neagră au fost repertoriate și fortificațiile de pământ. Tabiile sunt singurele mărturii ale unui sistem de fortificații realizat de otomani. Pornind de la această constatare am decis să ne concentrăm pe cartografierea structurilor identificate în vecinătatea localităților: Tulcea, Isaccea, Babadag, Hârșova și Medgidia.

În cazul cetăților (Hârșova, Măcin, Isaccea, Tulcea, Babadag), au fost digitizate planurile disponibile. Acestea au fost suprapuse pe ortofotoplanuri sau imagini satelitare, apoi s-au verificat în teren eventuale structuri. Pornind de la sursele cartografice, au fost identificate și localizate tabiile otomane, care gravitau în jurul principalelor centre din Dobrogea. Astfel, au fost identificate: cinci tabii în zona Isaccea, șase tabii în zona Babadag, cinci tabii în zona Tulcea, două în zona Hârșova și trei forturi în teritoriul orașului Medgidia.

Abordarea metodologică prin care am cartografiat detaliat structurile arheologice aparținând epocii otomane deschide noi perspective în cartografierea extinsă a peisajului arheologic, prin studierea efectului cuceririi și stăpânirii otomane din Dobrogea.

Interesul pentru studierea sistemului de fortificații realizat de otomani în Dobrogea trebuie păstrat. Din această preocupare ar trebui să rezulte o mai bună cunoaștere a geografiei istorice, cu identificări de obiective în dreptul cărora astăzi așezăm cu neajutorare adjectivul „dispărute”.

BIBLIOGRAFIE

- Andreescu, Șt. 1998, *Vlad Țepeș (Dracula)*, București.
- Ágoston, G. 1998, *Habsburg and ottomans: defense, military, change and shifts in power*, The Turkish Studies Association Bulletin 22, 1, 126-141.
- Ágoston, G. 2000, *The costs of the ottoman fortress-system in Hungary in the sixteenth of seventeenth centuries*, în Dávid, G., Fodor, P. (eds.), *Ottomans, Hungarians and Habsburgs in Central Europe. The Military Confines in the Era of Ottoman Conquest*, 195-228.
- Baumann, V.H. 1973-1975, *Noi mărturii istorice rezultate dintr-un sondaj arheologic*, Peuce 4, 213-232
- Bătrâna, L., Bătrâna, A. 1977, *Contribuții la cunoașterea arhitecturii medievale din Dobrogea: biserica Sf. Atanasie din Niculițel (jud. Tulcea)*, SCIVA 28, 4, 531-552.
- Căpățână, D. 1976, *Cercetări arheologice la Halmagiu și Vărfurile (jud. Arad)*, BMI 2, 45, 76-80.
- Chiper, M. 1987, *Dan al II-lea, domn până la Marea cea Mare. Tradiție și realitate*, RRH 40, 3, 1987.
- Ciobanu (Vergatti), R. Ș. 1978, *Lupta domnilor Țării Românești – de la Mihai până la Vlad Țepeș – pentru apărarea unității cu Dobrogea*, MN 4, 87-90.
- Ciocîltan, V. 1982, *Competiția pentru controlul Dunării inferioare, 1412-1420*, Revista de Istorie 10-11, 1191-1203.
- Ciocîltan, V. 1985, *Poarta osmană și gurile Dunării în secolul al XV-lea*, Revista de Istorie 11, 38, 1054-1074
- Coman, M. 2005, *Putere și teritoriu. Țara Românească medievală (sec. XIV-XVI)*, București.
- Comșa, E. 1952, *Săpături arheologice la Luncavița*, Materiale 5, 221-225.
- Constantin, R., Radu, L., Ionescu, M., Alexandru, N. 2007, *Mangalia. Cercetări arheologice de salvare*, Peuce S.N. 5, 241-296.
- Costea, I., Stănică, A., Ignat, A. 2007, *Pipele de lut descoperite la Babadag*, Peuce S.N. 5, 335-362.
- Costea, I. 2013, *Pipe de lut cu inscripții și mărci din colecția I.C.E.M. Tulcea*, Peuce, S.N. 11, 255-290.
- Custurea, G. 1983, *Cercetările arheologice din necropola așezării medievale Ester –Târgușor*, Materiale 14, 300-304.
- Custurea, G. 1986, *Sondajul arheologic de salvare de la Ester (jud. Constanța)*, Materiale 16, 545-550.
- Custurea, G. 1997, *Ester-Târgușor, jud. Constanța*, CCAR. Campaniile 1983-1992, București, 32-33.
- Custurea, G. 1999, *Târgușor – Vatra orașului medieval Ester*, CCAR. Campania 1999, 150.

- Damian, O., Mănucu-Adameșteanu, Gh., Vasile, M., Stănică, A., Bănăseanu, A., Samson, A., Vasile, G. 2007-2008, *Descoperiri funerare în situl arheologic de la Nufăru*, jud. Tulcea, CAMNI 14-15, 305-392.
- Damian, O., Vasile, M., Samson, A., Ene, D., Stănică, A. 2012, *Cercetări arheologice preventive la Nufăru, jud. Tulcea (II)*, Materiale S.N. 8, 177-208.
- Decei, A. 1978, *Istoria Imperiului Otoman*, București.
- Diaconescu, D. 2015, *Trecutul sub pașii noștri. Fortificațiile Cetății Timișoara din perioada otomană*, Str. Sergent Constantin Mușat, Arheologia Banatului 1, 16.
- Dinu, N. 2009, *Ceramica otomană descoperită în Dobrogea*, Pontica 42, 323-345.
- Dinu, N. 2010, *Ceramica otomană descoperită în Dobrogea*, Pontica 43, 303-320
- Feneșan, C. 2006, *Cultura otomană a vilayetului Timișoara (1552-1716)*, Timișoara.
- Gemil, T. 1991, *Românii și otomanii în secolele XIV-XVI*, București.
- Ghiață, A. 1974, *Condițiile instaurării dominației otomane în Dobrogea*, în *Studii istorice sud-est europene*, București, 43-126.
- Ghiață, A. 1986, *Formations politiques au bas Danube et à la mer Noire (fin du XIIe-XVIIe siècles)*, RÉSEE 1, 35-50.
- Ghindele, R., Gașpar, A. 2015, *Palanca Mică – cartier otoman redescoperit Parcul Justiției – Timișoara*, Arheologia Banatului 1, 38.
- Ghindele, R., Marta, L., Gașpar, A. 2015, *În vreme de război și pace Bastionul Carol și Palanca Mare - str. Oituz, Timișoara*, Arheologia Banatului 1, 28-29.
- Guboglu, M. 1966, *Cronici turcești privind Țările Române*, I, Sec. XV-XVII, București.
- Hamat, A. C. 2015, *La braț cu Evliya Çelebi prin cetatea Timișoarei. Studiu de caz: Piața medieval târzie descoperită pe str. Lucian Blaga*, în Fortiu, S., Stăvilă A. (eds), *Arheovest 3, In Memoriam N Florin Medeleț, Interdisciplinaritate în Arheologie și Istorie*, Timișoara, 28 noiembrie 2015, 539-554.
- Inalcik, H. 1996, *Imperiul Otoman, Epoca Clasică (1300-1600)*, București.
- Iosipescu, S. 2004, *Dans la Dobroudja ottomane aux XVIe-XVIIIe siècles: le château-fort de Karaharman et son trésor*, în Nicolescu, Gh., Corvisier, A., Preda D. (eds), *Guerre et société en Europe. Perspectives des nouvelles recherches*, Commission Française d'Histoire Militaire, Commission Roumaine d'Histoire Militaire, București, 49-63.
- Iosipescu, R., Iosipescu, S. 2004, *Ștefan cel Mare și Dobrogea de Nord în vremea marelui război cu Imperiul Otoman*, în *Ștefan cel Mare și Sfânt. Atlet al credinței creștine*, 307-322.
- Iosipescu, S. 1990, *Bastion*, BCMI 1-2, 32-34.
- Jugănar, G., Ailincăi, S. 2004, *Enisala, com. Sarichioi, jud. Tulcea*, Punct: Centrul satului, La Biserică, CCAR. Campania 2004, 144-145.

- Jugănaru, G., Ailincăi, S., Stănică, A. 2004, *Babadag, jud. Tulcea, Punct: Autogară*, CCAR. Campania 2004, 61.
- Lungu, V., Mănucu-Adameșteanu, Gh. 1995, *Săpături arheologice de salvare pe teritoriul comunei Sarichioi (jud. Tulcea)*, Peuce 11, 339-362.
- Mănucu-Adameșteanu, Gh. 1984, *Aspecte ale ritului și ritualului în lumina descoperirilor din necropola medievală de la Enisala*, Peuce 9, 355-362.
- Mehmed, M. A. 2013, *Despre moștenirea culturală turcă în Dobrogea (unele reflecții)*, în Gemil, T., Custurea, G., Cornea D. (eds), *Moștenirea culturală turcă în Dobrogea*, Constanța, 9-16.
- Micle, D. 2015, *Modernizarea urbană. Trecut și prezent Piața Cetății, Ciacova*, Arheologia Banatului 1, 24.
- Micle, D., Balaci Crînguș, M., Timoc, C. 2015, *Băile turcești din Piața Libertății, Timișoara. Un monument arheologic inedit în contextul reabilitării centrului istoric al orașului*, în Forțiu, S., Stăvilă A. (eds), *Arhevest 3, In Memoriam N Florin Medeleț, Interdisciplinaritate în Arheologie și Istorie*, Timișoara, 28 noiembrie 2015, 555-573.
- Micu, C., Stănică, A., Mihail, F., Maille, M. 2008, *Observații asupra unor complexe funerare descoperite la Lunca Vița, punctul Cetățuia*, Peuce, S.N. 6, 331-338.
- Nicolae, C. 1993, *Despre topografia anticului Carsium*, Pontica 26, 215-229.
- Nicolae, C., Bănoiu, D., Nicolae, V. 2008, *Aspecte noi privind topografia cetății de la Hârșova*, Pontica 41, 313-343
- Nicolae, C. 2014, *Incinta cetății medievale de la Hârșova. Descoperiri noi*, Pontica 47, 375-399.
- Özgülven, B. 1999, *The Palanka: a characteristic building type of the ottoman fortification network in Hungary*, în Kiel, M., Landman, N., Theunissen, H. (eds.), *Proceedings of the 11th International Congress of Turkish Art, Utrecht – The Netherlands, August, 23-29, 1999*, no. 34, 1-12.
- Ostapchuk, V., Bilyaeva, S. 2009, *The Ottoman northern Black Sea frontier at Akkerman fortress: the view from a historical and archaeological project*, în Peacock, A. C. S. (eds.), *The Frontiers of the ottoman world*, Oxford, 137-170.
- Paraschiv, D., Nuțu, G. 2007, *Tulcea, jud. Tulcea [Aegysus], punct: Dealul Monumentului*, CCAR. Campania 2006, 383.
- Pervain, V. 1976, *Lupta antiotomană a Țărilor Române în anii 1419-1420*, AIIA Iași 19, 55-79.
- Popescu, A. 2013, *Integrarea imperială otomană a teritoriilor din sud-estul Europei. Sangeacul Silistra (sec. XV-XVI)*, București.
- Popescu, A. 2015, *Dobrogea în epoca otomană: kazaua Hârșova (sec. XVI)*, SMIM 33, 85-112.
- Radu, L. 2013, *Toponimie Dobrogeană: Callatis-Pangalla-Mangalia*, Peuce, S.N. 11, 229-238.

- Radu Iorguș, C., Radu, L., Ionescu, M. 2013, *Pipe ceramice descoperite la Mangalia*, Peuce, S.N. 11, 239-254.
- Sakul, K. 2013, *Military engineering in the Ottoman Empire*, în Lenman, B.P. (eds.), *Military engineers and the development of the early-modern european state*, Dundee, 179-199.
- Stănică, A. 2004, *Tulcea. Un centru economic la Dunărea de Jos în secolul al XVI-lea*, Peuce, S.N. 2, 199-206.
- Stănică, A., Ailincăi, S., Ignat, A., Zvâncă, I. 2005–2006, *Noi descoperiri funerare de pe teritoriul localității Enisala (com. Sarichioi, jud. Tulcea)*, Peuce, S.N. 3-4, 317-330.
- Turhal, A. 2009, *Ottoman fortification Palanka*, Altar Modelling. Military history note, september 2009 (https://www.academia.edu/5234082/Ottoman_fortification_palanka)
- Vasiliu, I. 1995, *Cimitirul medieval de la Isaccea, Biserica Sf. Gheorghe*, Peuce 11, 373-409.
- Vasiliu, I. 1996, *Știri istorice – orașul Babadag în Evul Mediu*, Peuce 12, 195-224.
- Voinea, V., Szmoniewski, B., Popescu, A., Mototolea, A., Florea, M. 2015, *Noi descoperiri de epocă otomană pe Valea Casimcei: Cheia-Pazvant*, în Forțiu, S., Stăvilă, A. (eds), *Arheovest 3, In Memoriam N Florin Medeleț, Interdisciplinaritate în Arheologie și Istorie*, Timișoara, 28 noiembrie 2015, 509-529.

