

## NOI DESCOPERIRI ARHEOLOGICE DE EPOCĂ ROMANĂ LA MĂCIN

Dorel Paraschiv

Piese ce fac obiectul acestei note au fost descoperite fortuit în orașul Măcin, la cca. 100 m E de incinta anticului Arrubium. În primăvara anului 2003, locuitorul Gheorghe Rusu a anunțat descoperirea unor materiale arheologice cu prilejul săpării unui puț pe proprietatea sa, situată pe strada Nuferilor, la nr. 27 A. Deplasându-ne la fața locului, am constatat că este vorba de o groapă menajeră, săpată în pământul steril; aceasta avea forma aproximativ cilindrică, cu diametrul de 1,20 m, apărea la adâncimea de 1,53 m față de actualul nivel de călcare, iar fundul ei se găsea la 2,43 m. În profilul puțului nu a fost observat nici un strat arheologic (Pl. I).

În groapa menajeră am descoperit mai multe obiecte arheologice<sup>1</sup>. Considerăm necesară prezentarea acestora, deoarece, în lipsa unor cercetări sistematice, informațiile legate de viața economică a orașului de pe *limes*-ul danubian în epoca romană sunt lacunare, acestea provenind în exclusivitate din descoperiri fortuite<sup>2</sup>.

1. Amforă fragmentară, gură, gât și torți, inv. 46178 (Pl. II/1).

Hp – 40,8; Dg – 6,4; Dm – 20<sup>3</sup>.

Pastă de culoare bej-cărămizie, cu particule maronii și mica în compoziție, angobă proprie.

Piesa se încadrează în tipul *Zeest 64*, caracterizat prin gura îngustă, buza dreaptă sau ușor rotunjită, gâtul lung, cilindric, corpul conic, baza tubulară, torțile masive, ovale în secțiune, cu mai multe șanțuri longitudinale. Pe gât și pe corp, vasele în discuție prezintă caneluri.

Amforele *Zeest 64* sunt atestate în majoritatea așezărilor și necropolelor de epocă romană timpurie din Moesia Inferior; de asemenea, acestea sunt prezente și în situri din zonele apropiate provinciei amintite – Dacia, Moesia Superior, Thracia, nordul și sudul Mării Negre, Muntenia și Moldova, în contexte arheologice datate în sec. I-II p.Chr<sup>4</sup>.

---

<sup>1</sup> La recuperarea pieselor au participat și colegii M. Iacob și I. Vizauer. Acestea au fost prezentate sumar la Sesiunea anuală de rapoarte arheologice de la Cluj-Napoca din mai 2004 (Paraschiv, Iacob, Vizauer 2004). Obiectele au fost restaurate de V. Rusu și desenate de C. Geanbai.

<sup>2</sup> Iconomu 1967, 123, cat. nr. 642; Harțuche, Anastasiu 1976, 235-250, cat. nr. 505-520; Harțuche, Bounegru 1982, 222-232, pl. 2/4, 3/1-4, 4/1-3, 5/1, 6/1, 7/2; Baumann 1984, 221, cat. nr. 22, fig. 48; Iliescu 1987; Ocheșeanu 1991; Paraschiv 1997. Pentru Arrubium în general, vezi și: FHDR I, CXX. *Tabula Peutingeriana*, VIII, 4, p. 738-739; CXXII. *Itinerarium Antonini*, 225, 4, p. 748-749; FHDR II, XXXII. *Notitia Dignitatum*, XXXIX, 16, p. 208-209; LXIX. *Ravennas Anonymus*, IV, 5, p. 580-581; ISM, V, 251-255; IGLR, 239; TIR, L 35, 24; Vulpe, Barnea. 1968, *passim*; Aricescu 1977, *passim*; Suceveanu 1977, *passim*; Scorpan 1980, *passim*; Zahariade 1988, 131-132; Suceveanu, Barnea 1991, *passim*; Barnea 1994.

<sup>3</sup> În text am utilizat următoarele abrevieri: H – înălțimea; Hp – înălțimea păstrată; D – diametrul; Dg – diametrul gurii; Dm – diametrul maxim; Db – diametrul bazei; L – lungimea. Dimensiunile sunt date în centimetri.

<sup>4</sup> Paraschiv 2002, tipul 3, varianta A, 170 cu bibliografia, 194-195, cat. nr. 5-6, pl. 1, 2.

2. Amforă completă, restaurată, inv. 46155 (Pl. II/2).

H – 52,8; Dg – 7,6; Dmax – 23,6.

Pastă cărămizie, cu particule albe, maronii și mica în compoziție, angobă bej.

Vasul face parte din tipul *Zeast 94*, tip ce evoluează din precedentul, având și aceeași arie de răspândire; acesta se datează în sec. II – III p.Chr.<sup>5</sup>

3. Amforă fragmentară, gât și torți (Pl. II/3).

Hp – 14,9.

Pastă cărămizie, cu mica și particule albe și maronii în compoziție, angobă proprie.

Piesa poate fi considerată o variantă a celor anterioare.

4. Amforă aproape completă (lipsesc gura și torțile), restaurată, inv. 46255 (Pl. II/4).

H – 74,5; Dmax – 45.

Pastă bej-cărămizie, cu particule albe, maronii, negre și mica în compoziție, angobă proprie.

Piesa se încadrează în tipul *Zeast 84 – 85*, caracterizat prin gura foarte largă, gâtul cilindric sau tronconic, lărgit spre umeri, corpul conic, terminat cu un picior masiv, torțile rotunde sau ovale în secțiune.

Amforele în discuție sunt atestate în majoritatea așezărilor din Moesia Inferior, precum și în Moesia Superior, Pannonia, nordul Mării Negre și în Moldova, în contexte datate din sec. II până la începutul sec. IV<sup>6</sup>.

5. Amforă fragmentară, gură și gât (Pl. II/5).

Hp – 13,5; Dg – 14.

Pastă cărămizie, cu mica în compoziție, angobă proprie.

Recipientul se încadrează în același tip cu cel anterior.

6. Amforă fragmentară, gură (Pl. II/6).

Hp – 7; Dg – 15,7.

Aceeași pastă și angobă ca la piesa precedentă.

7. Amforă fragmentară, bază (Pl. II/7).

Hp – 37; Dm – 32.

Pastă roșie-cărămizie, cu particule albe și mica în compoziție, angobă bej-gălbuie.

Pentru această piesă nu cunoaștem analogii; având în vedere caracteristicile pastei, considerăm că amfora a fost produsă într-un centru est-mediteranean.

8. Capac de amforă, complet, inv. 46177 (Pl. III/8).

H – 2,5; D – 7,4.

Pastă roșie-cărămizie, cu mica în compoziție.

Piesa are corpul concav și mânerul rotund; acesta se încadrează în cel mai răspândit tip de capace de amfore din Imperiu, tip atestat atât în perioada romană timpurie, cât și în cea romano-bizantină<sup>7</sup>.

<sup>5</sup> Paraschiv 2002, tipul 3, varianta B, 170-171 cu bibliografia, 195, cat. nr. 10-13, pl. 2.

<sup>6</sup> Paraschiv 2002, tipul 4, 173 cu bibliografia, 195-196, cat. nr. 18-24, pl. 3-4.

9. Ulcior amforoidal, aproape complet (lipsește o porțiune din toartă), restaurat, inv. 46174 (Pl. III/9).

H – 41,8; Dg – 10,6; Dmax – 30; Db – 11,2.

Pastă roșie-cărămizie, cu particule albe, maronii și mica în compoziție, angobă roșie.

Vasul are buza dreaptă, gura delimitată de gâtul înalt, tronconic, printr-o șanțuire, corpul aproximativ bitronconic, baza inelară, iar toarta în bandă. Ca decor, acesta prezintă, în zona gâtului și pe umăr, două benzi roz-alburii. Spre deosebire de ulcioarele amforoidale „clasice”, atestate în întreaga Dobroge, piesa noastră are corpul ușor bombat spre umăr, aceasta găsindu-și analogii la Durostorum<sup>8</sup>, Măcin – *Chervent*<sup>9</sup>, Sarichioi – *Sărătura*<sup>10</sup> și Telița – *Amza*<sup>11</sup>, în contexte datate în sec. II p.Chr. Vasul de la Telița – *Amza* prezintă și decor identic cu al nostru.

10. Ceașcă fragmentară, profil complet, restaurată, inv. 46179 (Pl. III/10).

H – 6,5; Dg – 5,8; Dmax – 7,8; Db – 3,4.

Pastă cărămizie, cu particule albe în compoziție, angobă maro.

Piesa are gura evazată, corpul globular, iar baza scundă, cilindrică; pe interior, în partea inferioară, aceasta prezintă caneluri fine. Recipientul în discuție are analogii în majoritatea așezărilor și necropolelor datate în sec. II – III p.Chr. din Moesia Inferior și din provinciile învecinate<sup>12</sup>.

11. Oală fragmentară, gură (Pl. III/11).

Hp – 6,5; Dg – 14.

Pastă de culoare bej-cenușie, ușoare urme de ardere secundară.

12. Oală fragmentară, gură și toartă (Pl. III/12).

Hp – 8; Dg – 12,6.

Aceeași pastă ca la piesa nr. 11, puternice urme de ardere secundară.

13. Oală fragmentară, gură și toartă (Pl. III/13).

Hp – 9,5; Dg – 17,4.

Aceeași pastă ca la piesa nr. 11, ușoare urme de ardere secundară.

Cele trei oale se încadrează în același tip, caracterizat prin gura de dimensiuni medii, evazată, buza șanțuită pe interior, corpul globular, cu caneluri mai mult sau mai puțin pronunțate, iar baza plată. Tipul este atestat în numeroase situri din zona Dunării de Jos între sfârșitul sec. I și sec. III p.Chr.<sup>13</sup>.

<sup>7</sup> Topoleanu 2000, tipul II, 163-164, cat. nr. 445-450 cu bibliografia, pl. 55.

<sup>8</sup> Mușețeanu 1992, 76, 98-99, cat. nr. 159-165, pl. 15, 16; Mușețeanu, Elefterescu 2003, 67-68, 96, cat. nr. 333-339, pl. 32.

<sup>9</sup> Paraschiv 1997, 321-322, 328, cat. nr. 18-19, pl. 2.

<sup>10</sup> Baumann 1995, 211, pl. 11/2.

<sup>11</sup> Baumann 2003, 192, cat. nr. 50, 193.

<sup>12</sup> Paraschiv 1997, 322 cu bibliografia, 328, cat. nr. 20-22, pl. 3; Topoleanu 2000, 93-94, cat. nr. 208, pl. 24, cu bibliografia.

<sup>13</sup> Bogdan-Cătănciu, Barnea 1979, 180, N I 5 (1), 182, N II 5 (1-3), fig. 141-146; Opaț 1980, 330, 348, cat. nr. 1-2, pl. 1/1-2; Suceveanu 2000, tipul XXXVII, 119-122, pl. 52-53.

14. Castron fragmentar, buză (Pl. IV/14).

Pastă de culoare bej-cenușie, cu mica și particule maronii în compoziție.

15. Castron fragmentar, buză (Pl. IV/15).

Aceeași pastă ca la piesa precedentă, ușoare urme de ardere secundară.

Ținând cont de caracteristicile pastei, considerăm că cele două castroane au fost realizate pe plan local.

16. Vas borcan de factură getică lucrat la mână, complet, restaurat, inv. 46176 (Pl. IV/16).

H – 37,8; Dg – 24; Dm – 25,2; Db – 12,8.

Pastă grosieră, bej-cenușie, cu pietricele în compoziție, urme de ardere secundară.

Piesa, lucrată la mână, are gura evazată, baza plată, iar ca decor, prezintă, în zona diametrului maxim, un brâu alveolar.

Ceramica de tradiție getică apare frecvent în așezările și necropolele din Dobrogea, în epoca romană timpurie<sup>14</sup>.

17. Capac de cutiuță pentru cosmetice, inv. 46259 (Pl. IV/17).

D – 4,4.

Capacul este realizat din bronz și prezintă un decor aplicat, din argint – frunze dispuse de-o parte și de alta a unor meandre.

Piesa are analogii în așezarea rurală de la Telița – *Amza*, aceasta din urmă nefiind însă decorată<sup>15</sup>.

18. Ac din bronz, complet, inv. 46260 (Pl. IV/18).

L – 12,8; Dm – 0,35.

Coroborând informațiile legate de datarea pieselor prezentate, considerăm că groapa menajeră a fost utilizată la mijlocul sec. II p. Chr. Acest fapt este demonstrat în special pe baza prezenței amforelor *Zeast 64* și *Zeast 94* (piesele nr. 1 și 2) în același complex.

Majoritatea obiectelor prezentate sunt vase ceramice. Doar piesa nr. 7 este de import (fiind un produs est-mediteranean), celelalte aparținând atelierelor din zona pontică. Preponderența produselor ceramice pontice la Arrubium în epoca romană timpurie a fost observată de noi și în cazul altui lot de vase cercetate<sup>16</sup>. De altfel, în epoca romană timpurie, în toate orașele de pe *limes*-ul Dunării de Jos ceramica locală este predominantă, neputând fi însă neglijate și importurile (în special cele occidentale); în numeroase cazuri asistăm la imitații ale acestor produse<sup>17</sup>.

<sup>14</sup> Scorpan 1970; Scorpan 1971; Scorpan 1973; Baumann 1995, *passim*; Baumann 2003, *passim*.

<sup>15</sup> Baumann 2003, 208, cat. nr. 121, 209, 212.

<sup>16</sup> Paraschiv 1997, 329.

<sup>17</sup> Mușețeanu, Elefterescu 2003, 136.

**Bibliografie**

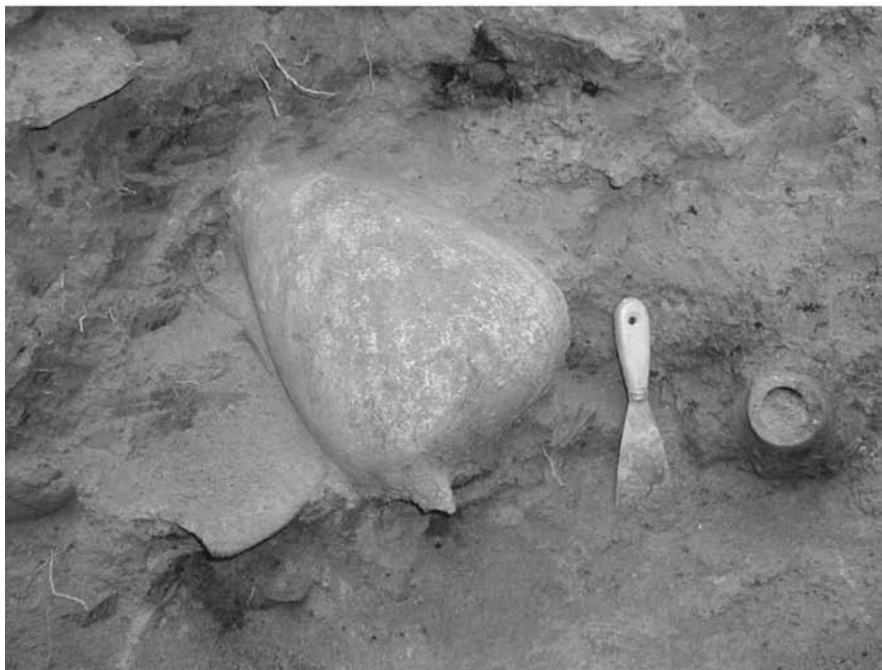
- Aricescu, A. 1977, *Armata în Dobrogea romană*, București.
- Barnea, I. 1994, s. v. *Arrubium*, *EAIVR I*, 120-121.
- Baumann, V. H. 1984, *Piese sculpturale și epigrafice din colecția Muzeului de Istorie și Arheologie din Tulcea*, *Peuce* 9, 207-233, 597-630.
- Baumann, V. H. 1995, *Așezări rurale antice în zona gurilor Dunării. Contribuții arheologice la cunoașterea habitatului rural (sec. I-IV p. Chr.)*, *BibliP-A 1*, Tulcea.
- Baumann, V. H. 2003, *Noi săpături de salvare în așezarea rurală antică de la Telița – Amza, jud. Tulcea*, *Peuce S. N. 1* (14), 155-232.
- Bogdan-Cătănicu, I., Barnea, Al. 1979, *VIII. Ceramica și descoperiri mărunte*, în Barnea, Al., Barnea I. (coordonator), Bogdan-Cătănicu, I., Mărgineanu-Cârstoiu, M., *Tropaeum Traiani I. Cetatea*, București, 177-226.
- Hărțușche, N., Anastasiu, F. 1976, *Catalogul selectiv al colecției de arheologie a Muzeului Brăilei*, Brăila.
- Hărțușche, N., Bounegru, O. 1982, *Opaite grecești și romane din colecțiile Muzeului Brăila*, *Pontica* 15, 221-233.
- Iconomu, C. 1967, *Opaite greco-romane*, Constanța.
- Iliescu, O. 1987, *Despre monedele din tezaurul de la Suluc și alte contribuții privind aceeași descoperire*, *Pontica* 20, 181-205.
- Mușețeanu, C. 1992, *Ceramica romană de la Durostorum*, București (teză de doctorat – mss.).
- Mușețeanu, C., în colaborare cu Elefterescu, D., 2003, *Ateliere ceramice romane de la Durostorum*, București.
- Ocheșeanu, R. 1991, *Tezaurul de nummii constantinieni de la Arrubium (1908). Contribuții la cunoașterea circulației monetare în Scythia Minor între anii 318-324*, *Peuce* 10, I, 417-455; II, 381-387.
- Opaite, A. 1980, *Considerații preliminare asupra ceramicii romane timpurii de la Troesmis*, *Peuce* 8, 328-366.
- Paraschiv, D. 1997, *Descoperiri arheologice de epocă romană la Măcin*, *Pontica* 30, 317-330.
- Paraschiv, D., 2002, *Amfore pontice romane și romano-bizantine în zona Dunării de Jos*, *ArhMold* 25, 165-207.
- Paraschiv, D., Iacob, M., Vizauer, I., 2004, *Măcin, jud. Tulcea [Arrubium]*, CCA. Campania 2003, Cluj-Napoca, 183.
- Scorpan, C., 1970, *Aspecte ale continuității și romanizării băștinașilor din Dobrogea în lumina recentelor cercetări*, *Pontica* 3, 139-179.
- Scorpan, C., 1971, *Noi descoperiri getice în Dobrogea romană. Secolele II-VI e. n.*, *Pontica* 4, 137-150.
- Scorpan, C. 1973, *La continuité de la population et des traditions gètes dans les conditions de la romanisation de la Scythie Mineure*, *Pontica* 6, 137-151.
- Scorpan, C. 1980, *Limes Scythicus. Topographical and Stratigraphical Research on the Late Roman Fortifications on the Lower Danube*, Oxford.
- Suceveanu, Al. 1977, *Viața economică în Dobrogea romană. Secolele I-III e. n.*, București.
- Suceveanu, Al., Barnea, Al. 1991, *La Dobroudja romaine*, București.
- Suceveanu, Al. 2000, *Histria X. La céramique romaine des I<sup>er</sup>-III<sup>e</sup> siècles ap. J.-C.*, București.

- Topoleanu, F. 2000, *Ceramica romană și romano-bizantină de la Halmyris (sec. I-VII d.Ch.)*, Tulcea.
- Vulpe, R., Barnea I. 1968, *Din istoria Dobrogei, II. Romani la Dunărea de Jos*, București.
- Zahariade, M. 1988, *Moesia, Scythia și Notitia Dignitatum*, București.

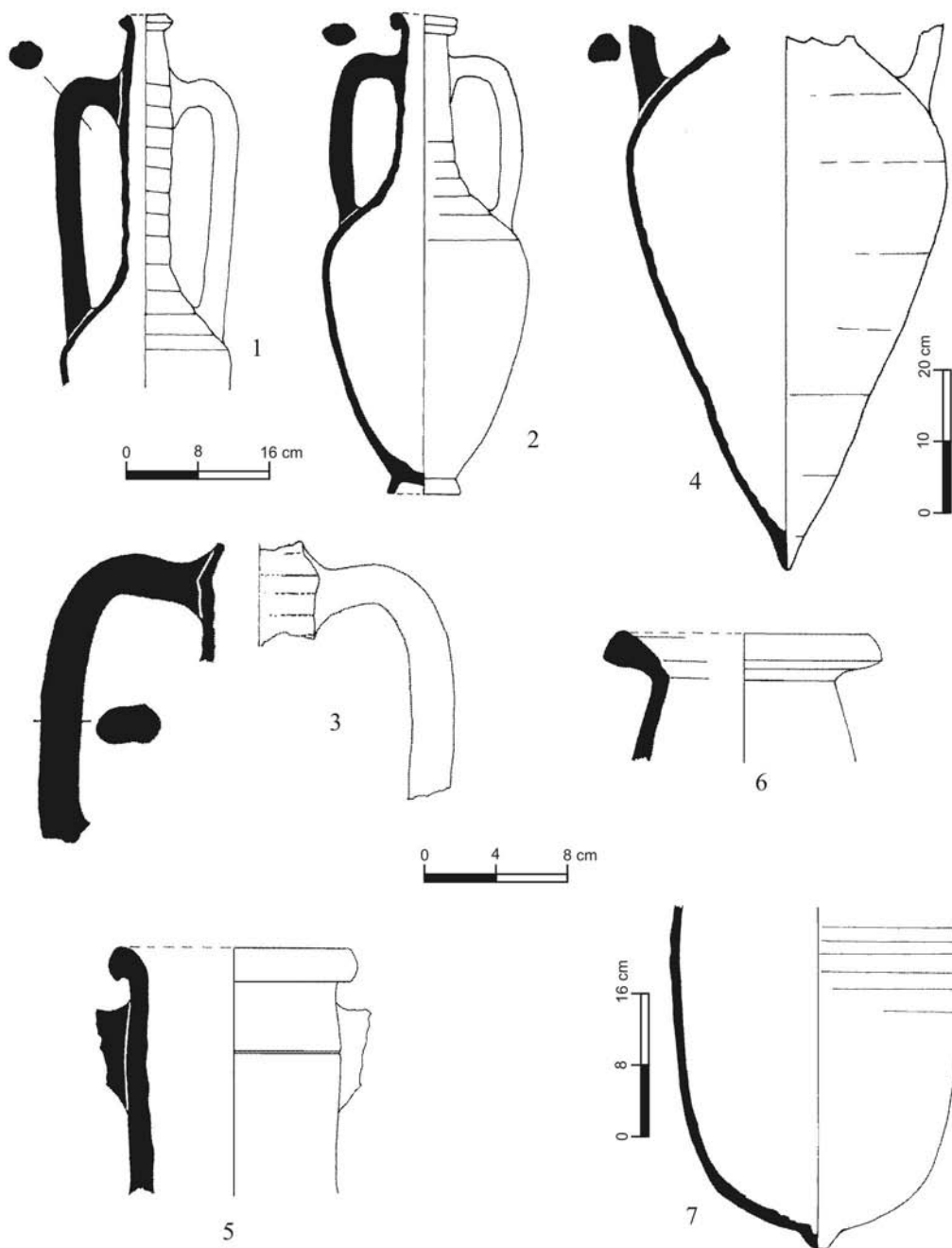
*New archaeological finds from the Roman period at Măcin*

*Abstract*

*During the spring of 2003 at Măcin, at about 100 m from the precinct wall of Arrubium, a trash pit was discovered; several archaeological objects, dating from the mid 2<sup>nd</sup> century AD, were found there: six Pontic amphorae, an Oriental amphora, an amphora lid, an amphoroidal jug, a bowl shaped cup, three cooking pots, two bowls, a Getic jug, a bronze pin and the lid from a small cosmetics box.*

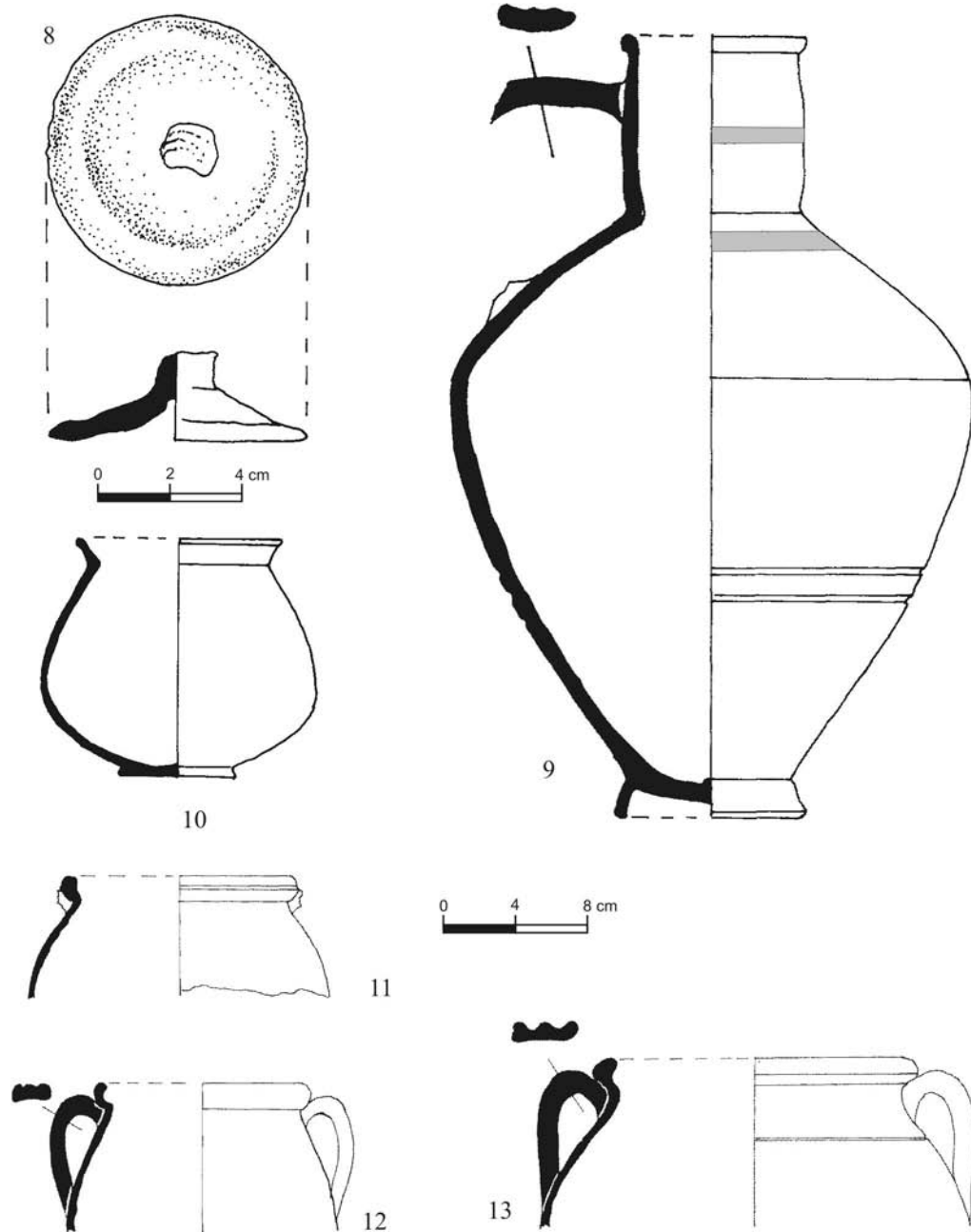


Pl. I. Groapa menajeră de la Măcin  
*Pl. I. The trash pit from Măcin*

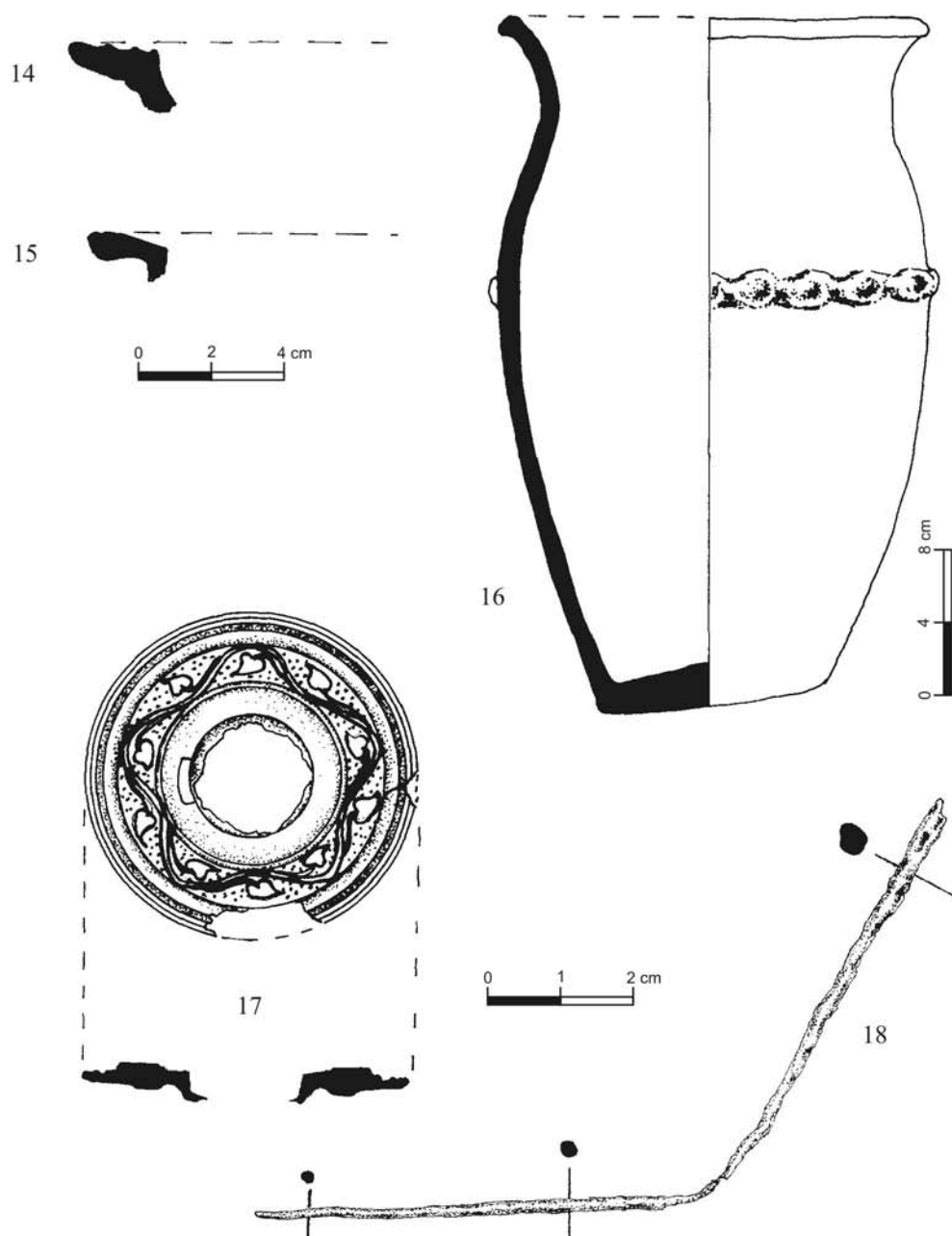


Pl. II. Amfore  
*Pl. II. Amphores*





Pl. III. Capac de amforă (8); ulcior amforoidal (9); ceașcă (10); oale (11-13).  
 Pl. III. Amphora lid (8); amphoroidal jug (9); bowl shaped cup (10); pots (11-13).



Pl. IV. Castroane (14-15); vas-borcan getic (16); capac de cutiuță pentru cosmetice (17);  
ac din bronz (18).

*Pl. IV. Bowls (14-15); Getic jug (16); lid from a small cosmetics box (17); bronze pin (18).*