

PODOABE DIN AȘEZĂRI ȘI NECROPOLE MEDIEVALE TIMPURI DE LA DUNĂREA DE JOS (A DOUA JUMĂTATE A SECOLULUI VIII – SECOLUL XI)

Emilia Corbu

În cadrul descoperirilor mărunte din așezări și necropole se află și un număr relativ mic – raportat la totalul descoperirilor – de podoabe, deși nu este sit în care să nu apară cel puțin o piesă din această categorie. Contextul lucrării noastre nu ne permite să dezvoltăm acest capitol, pe cât de vast pe atât de interesant, ci doar să creionăm o imagine generală asupra acestei categorii de piese și a locului pe care îl ocupă în ansamblul perioadei.

În privința tehnicii de execuție, a modelelor, a materialelor utilizate se observă o mare diversitate cu influențe din cele mai diferite, atât din lumea bizantină, cât și din lumea central-europeană și asiatică. Ori, poate, tocmai aceste aspecte conferă un specific podoabelor din secolele VIII-XI. În același timp, nu se poate afirma cu certitudine că într-un anumit sit predomină podoabele de o anumită factură și influență. De pildă, la Păcuiul lui Soare, dar și în alte locuri, coexistă pandantivele de plumb de tradiție bizantină cu *lunulae* de bronz de tradiție răsăriteană și cu clopoței de bronz a căror origine se află în zonele central-europene sau cu pandantivele foliforme atribuite unei populații turanice.

O altă caracteristică a acestei perioade este faptul că podoabele descoperite în cetăți își găsesc analogii cu piese descoperite în așezările rurale și în necropolele din Muntenia și Oltenia. Firește că Dobrogea, datorită legăturilor speciale cu lumea bizantină, oferă un tablou mult mai vast și variat asupra acestor descoperiri, însă piesele ca atare circulă pe o arie care depășește granițele zonei studiate. De aceea, sub aspect metodologic, am tratat unitar descoperirile din cele trei provincii avute în vedere: Oltenia, Muntenia, Dobrogea.

În categoria podoabelor au fost incluse accesorii de veșmânt (cataramă, fibule, nasturi) și bijuterii (inele, cercei, pandantive, brățări, mărgelă, verigi). Materialele din care au fost lucrate sunt în general ieftine. Predomină bronzul, sticla, osul, cornul, diferite pietre semiprețioase. Mai rar apar și podoabe din argint și aur. Descoperirile din necropole, dar și din locuințe, reflectă o generalizare a purtării podoabelor care a atras după sine utilizarea materialelor ieftine, deteriorarea calității și imitarea unor tipuri răspândite. Uneori sunt descoperite exemplare de același tip categorial, dar executate din materiale diferite. Tehnicile de execuție sunt cele cunoscute și în alte epoci: turnare în tipar, ștanțare, decor în filigran etc. așa încât nu se poate vorbi de o noutate în acest domeniu.

În teritoriul analizat au fost descoperite podoabe în așezările de la Bucov¹, Băneasa², Bragadiru³, Radovanu⁴, Dridu⁵, Vlădeni – *Popina Blagodeasca*⁶ și în aproape toate necropolele: la Păuleasca⁷, Chirnoși⁸, Chiscani⁹, Gârlița – *Ostrov*¹⁰, Frățești¹¹, Izâmșă¹²,

¹ Comșa, 1978, 120.

² Constantiniu, Panait 1965, 98-140; Constantiniu, Panait 1968, 43-81.

³ Turcu 1981, 30-46.

⁴ Comșa 1989, 143-147.

⁵ Zaharia 1967, 94.

⁶ Olteanu, Corbu 2001, 272, în bordeiul nr. 1.

⁷ Comșa, Bichir 1973, 317 *sqq.*

Izvorul¹³, Sihleanu¹⁴, Platonești¹⁵, Istria – *Capul Viilor*¹⁶, Obârșia-Nouă (jud. Olt)¹⁷, precum și în mormintele izolate atribuite nomazilor de la Movilița¹⁸, Râmnicelu¹⁹, Ulmeni²⁰, Curcani²¹.

Numărul exemplarelor descoperite este însă mic raportat la numărul siturilor și al complexelor, dar aceeași situație o remarcăm și în alte regiuni din țară sau din afară. Chiar și siturile din Slovacia, din aceeași perioadă, arată în privința podoabelor o situație asemănătoare. Dacă, în cazul așezărilor, acest aspect se datorează faptului că acestea au fost părăsite, în cazul necropolelor numărul redus se explică prin ritualul simplu și fără fast. Aceleași categorii apar atât în morminte de incinerare, cât și de inhumare.

Descoperirile din Dobrogea sunt mult mai numeroase sub aspect cantitativ, însă, în timp ce așezările rurale și necropolele prezintă o situație asemănătoare cu cele din Muntenia, în cetăți, cum era și firească, sunt descoperiri mult mai bogate și variate și care, datorită cronologiei bine definite, servesc ca elemente de datare și pentru alte situri din mediul rural.

Unde erau centrele de producere ale acestora ? Unele erau aduse prin schimburile comerciale – și aici ar putea intra acele categorii de descoperiri mai rare, cum ar fi o parte din piesele din tezaurul de obiecte și piese de podoabă de la Dinogetia²², însă majoritatea erau produse local, fie în cetăți, fie de meșteri ambulanți.

În cetăți au fost descoperite și ateliere de podoabe, dovedite de prezența uneltelor de lucru cum sunt mojarale, lingurile de turnat metalul, tiparele și unele piese finite sau aflate în curs de finisare. Sunt cunoscute tiparele de bronz descoperite la Păciul lui Soare pentru obținerea de obiecte de podoabă în tehnica presării²³. Tiparele dovedesc producerea unor tipuri de podoabe care au fost descoperite foarte rar în așezări, cum ar fi aplicile de mari dimensiuni cu decoruri animaliere. Tipare au apărut și la Dinogetia. Unelte de meșteșugar au fost descoperite și în mediul rural, cum ar fi tiparul pentru pandantive de bronz de la Canlia. Este posibil ca în perioada respectivă să fi existat meșteri ambulanți care, cu unelte simple, produceau, la cererea clientului, diverse podoabe. Așa se explică prezența pe o arie foarte extinsă a inelelor și cerceilor din bronz, piese mai mult sau mai puțin finisate, în timp ce podoabele executate în atelier, cum ar fi brățările de sticlă, sunt circumscrise arealului dobrogean, în rest fiind prezente într-o proporție foarte redusă. Deși numărul siturilor și al tipurilor de podoabe descoperite este mare, sunt cazuri în care o podoabă apare într-un singur

⁸ Șerbănescu 1973, 667 *sqq.*

⁹ Harțușche, Anastasiu, Broscățean 1967, 154-178.

¹⁰ Cârjan 1968, 409.

¹¹ Isăcescu 1982, 201- 212; Dolinescu-Ferche, Ionescu 1970, 419.

¹² Toropu 1976, 155.

¹³ Mitrea *et alii* 1970, *passim*.

¹⁴ Harțușche, Anastasiu 1980a, 93 *sqq.*; Fiedler 1992, *passim*.

¹⁵ Gheorghe Matei, informații inedite.

¹⁶ Fiedler 1992, 429.

¹⁷ Toropu, Stoica 1972, 164 *sqq.*; Toropu 1976, 156-160.

¹⁸ Diaconu, Diaconu 1967, 135.

¹⁹ Harțușche, Anastasiu 1980b, 264-280.

²⁰ Constantinescu 1994, 165-168.

²¹ Sâmpetru 1973, 413.

²² Ștefan *et alii* 1967, 278, fig. 167

²³ Diaconu, Panaitescu 1982, 263; Ștefan *et alii* 1967, 301.

exemplar, în asemenea situații mulțumindu-ne doar cu sesizarea circulației acesteia în teritoriu. Cele mai multe descoperiri au apărut în situri din secolele X-XI sau chiar mai târziu, cum este necropola de la Isaccea datată în secolele XI-XII. În așezările din secolele IX-X s-au descoperit puține podoabe, poate tocmai datorită faptului că parte din așezări au fost părăsite, cum am arătat mai sus, dar poate și datorită faptului că multe din acestea au fost cercetate parțial.

Vom face o scurtă prezentare, în ordine alfabetică, a principalelor tipuri de podoabe care au circulat în această perioadă, cu scopul vădit de a avea o imagine de ansamblu asupra acestor categorii de descoperiri.

Ace de păr. Acul cu inel de bronz. Din această categorie s-a publicat un ac de păr sau de haină descoperit la Dinogetia. Piesa are la un capăt o acvilă stilizată, iar la celălalt capăt un inel din bronz. Podoabe, oarecum înrudite cu piesa de la Dinogetia, trebuie să fi fost inelele de tâmplă cu pandantive în formă de pară descoperite în necropola de la Păuleasca²⁴. Ace de păr din bronz și fier au apărut și la Bucov²⁵.

Brățările descoperite până în prezent sunt din sticlă – cele mai numeroase, precum și din argint, bronz, fier și aramă. Brățări din sticlă, întregi sau fragmentare, au fost descoperite la Dinogetia, Capidava, Păciul lui Soare, Babadag, Independența (azi Murighiol) – *Ghiolul Petrii*, Tulcea, Isaccea, Dridu, Bucov²⁶. Piese sunt, în secțiune, diferite: ovale, bare răsucite, bară plan-convexă și prismatică. Numai la Dinogetia au fost descoperite circa 1200 de fragmente colorate divers, clasificate, după forma secțiunii, în 9 categorii²⁷.

După opinia unor cercetători acestea erau purtate mai ales de copii, judecând după diametrul care, în multe cazuri, oscilează între 5-6 cm. La fel de mici sunt și brățările descoperite în necropola de la Isaccea²⁸. Acestea nu sunt specifice numai acestei epoci. Brățările de sticlă sunt cunoscute în Dobrogea, așa cum arată unii cercetători, încă din secolul III p.Chr.²⁹, dar apar preponderent în așezări datate în secolele X-XI. Cu alte cuvinte, par a fi legate de revenirea bizantină. Brățări din argint au fost descoperite doar la Dinogetia și Isaccea³⁰, iar din bronz la Dinogetia, Izâmșa, Păciul lui Soare, Izvoru, Platonești. Brățările de bronz de la Păciul lui Soare și Dinogetia au capete zoomorfe, dovedind astfel perpetuarea unor tradiții antice până în zorii evului mediu³¹. Brățări din fier au fost descoperite la Dinogetia³².

Cerceii descoperiți sunt de o mare diversitate artistică și tipologică (Pl. I). Sunt confecționați din bronz, bronz cu argint, argint și aur. Cerceii din bronz sunt realizați prin turnare în tipar având modele întâlnite pe o vastă arie. Cerceii se compun, de regulă, din două părți: o verigă ovală și o parte decorativă ca un pandantiv. Pandantivul poate fi mobil sau atașat, dar poate

²⁴ Ștefan *et alii* 1967, 300; Comșa, Bichir 1973, *passim*.

²⁵ Comșa 1978, 123, fig. 95/ 20, 21.

²⁶ Ștefan *et alii* 1967, 290, fig. 172; Vasiliu 1991, 381; Florescu, Florescu, Diaconu 1957, 237; Diaconu, Vâlceanu 1972, 147, fig. 55; Vasiliu 1996, *passim*; Vasiliu, Mănușu-Adameșteanu 1984, 144; Mănușu-Adameșteanu 1991, 367; Vasiliu 1984, 129; Zaharia 1967, 94, fig. 55/3; Comșa 1978, 121, pl. 24/ 6 și 26/ 8.

²⁷ Ștefan *et alii* 1967, 302.

²⁸ Vasiliu 1984, 129, Pl. 9/2, 9/3, 14/2, 14/3, 15/2.

²⁹ Diaconu, Vâlceanu 1972, 151.

³⁰ Ștefan *et alii* 1967, 290, fig.172/ 17,18; Vasiliu 1984, 133, Pl. 5/5, 9/4.

³¹ Vasiliu 1984, 150; Barnea 1973, 301, fig. 9/12, M9; Vasiliu 1991, 381; Mitrea 1973, 212; Matei, Coman 2002, 238.

³² Ștefan *et alii* 1967, 290, fig. 172 / 7.

fi lipit sau turnat în tipar odată cu veriga. În funcție de forma acestei părți decorative a piesei, cerceii înregistrează mai multe variante: conici, cu sfere lipite, cu ciorchine de bobite în număr variabil, cu cilindru de argint, cu tijă răsucită în spirală. Mai există un tip de pandantiv sub formă de semilună, la rândul lui cu mai multe variante. La unii semiluna este tăiată transversal de o tijă împodobită (cerceii de tip Belo-Brdo); alte tipuri au atașată la semilună o stea sau ciorchine cu bobite. Au apărut atât în cetăți, cât și în așezări rurale. Numărul descoperirilor nu este prea mare, având în vedere numărul siturilor și importanța acestora. Materia primă preferată este bronzul. Cercei din bronz de diverse tipuri au fost descoperiți la Dinogetia, Independența (azi Murighiol) – *Ghiolul Petrii*, Gârlița, Piatra Frecăței, Chirnoși, Isaccea, Istria – *Capul Viilor*, Băneasa-sat, Izvorul (jud. Giurgiu), Obârșia (jud. Olt), Platonești, Frătești³³.

Cerceii din bronz în aliaj cu argint au fost descoperiți doar în necropola de la Obârșia-Olt³⁴. Cercei din argint, de același fel cu cei din bronz, adică o tijă ovală împodobită la partea inferioară cu un ciorchine de bobite sau de alte tipuri, s-au descoperit în necropolele de la Izvorul (jud. Giurgiu), Chirnoși, Obârșia (jud. Olt)³⁵. Cercei din aur au fost descoperiți doar la Dinogetia și Obârșia (jud. Olt), de fapt de argint aurit și în mormântul de călăreț nomad de la Râmnicelu³⁶.

Clopoterii, piriformi și ovali, purtați în șiraguri de mărgelile au fost descoperiți la Păcuiul lui Soare și Dinogetia, dar și în necropola de la Platonești³⁷. Opinia autorilor este aceea că aceste piese au fost aduse de populații turanice, așezate în zonă.

Colierele sunt foarte rar întâlnite. În două morminte de incinerare de la Platonești s-au găsit două coliere de bronz, din care unul s-a reîntregit. Avea formă de colan din bară circulară în secțiune și cu capetele rotunjite. Se purtau însă șiraguri de mărgelile asupra cărora vom reveni. Coliere din scoici au fost descoperite în necropolele de la Sultana și Izâmșă³⁸.

Inelele, la fel ca și cerceii, sunt răspândite pe întreg arealul luat în discuție, deși sunt tot în număr redus. Erau confecționate din bronz, material preferat, dar și din sticlă, argint, aur, os. La Dinogetia s-au găsit exemplare din aliaj de argint cu cupru, iar la Isaccea inele din aliaj de argint cu bronz. Inele de bronz s-au descoperit la Dinogetia, Babadag, Capidava, Păcuiul lui Soare, Radovanu, Tulcea, Istria – *Capul Viilor*, Isaccea, Izvorul, Păuleasca, Piatra Frecăței, Sultana³⁹. În general se cunosc tipurile de inele din bronz: a) răsucite; b) din placă sau foaie de metal; c) cu chaton și cu montură cu cercuri incizate.

Un alt tip publicat în literatura de specialitate îl reprezintă inelele de buclă sau inelele de tâmplă, poate părți componente ale unor ace de păr, utilizarea termenului de inel, în acest caz,

³³ Ștefan *et alii* 1967, 277; Constantiniu, Panait 1965, 129; Zaharia 1967, 94; Mănucu-Adameșteanu 1991, 367; Cârjan 1968, 409; Șerbănescu 1973, 667-670; Isăcescu 1982, 201-212; Vasiliu 1984, 133, pl. 5/4a-b; Fiedler 1992, 434 – M 156, M 128; Mitrea 1973, 212; Toropu 1976, 158; Petre 1962, 566; Matei, Coman 2002, 239; Matei, Coman 2003, 239.

³⁴ Toropu, Stoica 1972, 164 *sqq.*

³⁵ Mitrea 1978, 105; Șerbănescu 1973, 667-670, Toropu 1976, 158.

³⁶ Ștefan *et alii* 1967, 278, fig. 167; Toropu 1976, 158; Harțuche, Anastasiu 1980b, 264-280.

³⁷ Ștefan *et alii* 1967, 278, fig. 168/3; Diaconu, Vâlceanu 1972, 139, fig. 56 /7; Gheorghe Matei, informații inedite

³⁸ Mitrea 1961, 532; Toropu 1976, 155; Matei 2002, 238, M. 594.

³⁹ Ștefan *et alii* 1967, 287-288, fig. 170/23; Vasiliu 1996, 185-186; Florescu, Florescu, Diaconu 1957, 233, fig. 118; Diaconu, Vâlceanu 1972, 147, fig. 53/3; Comșa 1989, *passim*; Fiedler 1992, 434, M 252; Vasiliu 1984, 134, nr. 47, Pl. 4/6; Comșa, Bichir 1973, 317; Mitrea 1973, 212; Petre 1962.

fiind oarecum improprie. Asemenea piese au apărut la Castelu, Histria, Bucov⁴⁰. Inele din tablă de aramă, lucrate prin ciocănire, cu capete apropiate și chatonul în formă de scut, s-au descoperit în necropola de la Izvorul (jud. Giurgiu)⁴¹. Inele din aur, argint și os s-au descoperit doar la Dinogetia. La Păcuiul lui Soare au apărut deasemenea inele din argint⁴². Deși în puține exemplare, inelele au o mare diversitate decorativă (Pl. II). O primă categorie sunt inelele fără chaton, formate din tija lățită care avea imprimat un model oarecare incizat sau turnat în tipar pe partea lățită (Pl. II/1-6).

Cele mai simple sunt cele cu un motiv incizat, cum sunt pentagrama și pajura cu aripile deschise descoperite la Capidava⁴³ și în necropola de la Piatra Frecăței⁴⁴ sau în alte părți. Deosebit de interesante sunt inelele decorate cu semnul crucii sau cu motive derivate din acesta, prezente în necropolele din Oltenia, de la Obârșia (jud. Olt) și Izvorul⁴⁵ (Pl. II/ 8, 9). A doua categorie de inele sunt cele cu verigă și chaton cu mai multe variante (Pl. II/15, 19).

Chatonul poate prezenta, uneori, o compoziție complexă, cum este inelul de aur de la Dinogetia, care redă un edificiu, un veritabil semn de prestigiu și care era produsul unui atelier bizantin sau era realizat în tehnica filigranului ca exemplarul de la Păcui⁴⁶.

Lunulae din bronz, folosite ca pandantive la brățări, mărgelile și cerceii au fost descoperite doar la Păcuiul lui Soare (Pl. III/5, 6) și Dinogetia. Se crede că ar fi importuri din lumea răsăriteană, deoarece au fost descoperite numai în cetăți. Sunt datate în secolele X-XI⁴⁷.

Mărgelile au fost descoperite în numeroase situri. Majoritatea sunt din sticlă, dar sunt și exemplare din chihlimbar, cristal de stâncă, coral, precum și, mai simple, din metal, os, scoici. Mărgelile din sticlă, divers colorate și de diferite forme, au apărut la Dinogetia, Bucov, Capidava, Păcuiul lui Soare, Tulcea, Buceag, Castelu, Frătești, Histria, Isaccea, Izvorul, Obârșia (jud. Olt), Păuleasca, Sihleanu⁴⁸. Ca formă, mărgelile pot fi discoidale, sferoidale, tubulare, bitronconice, îngemănate, mozaic, globulare, poliedrice, „cu trei ochi”, din țevă de sticlă segmentată, în formă de sămânță de pepene. Sunt legate de tradiția bizantină și propun o datare mai târzie. Mărgelile din sticlă, pentru un orizont mai timpuriu, s-au descoperit în necropolele din Slovacia încă din secolul VIII, cum sunt cele de la Barca, districtul Kosice. În același areal, descoperirile din secolele IX-X sunt mult mai numeroase, mărgelile din sticlă au fost descoperite la Cabaj-Capor, Ipelschi Sokolec, Hurbanovo, Galanta, Blatne, Potvorice, Cervenik, Cakajovce⁴⁹.

Mărgelile din sticlă poliedrice sau în formă de pară, cu millefiori albe, au fost descoperite și în cadrul culturii Ipotești – Cârdești⁵⁰.

⁴⁰ Rădulescu, Harțuche 1967, 83, pl. 31/19; Suceveanu 1973, 498, nr. 4-5; Comșa 1978, 121.

⁴¹ Mîtreă 1978, 105 *sqq.*

⁴² Ștefan *et alii* 1967, 284; Diaconu, Vâlceanu 1972, 147, fig. 56 /4.

⁴³ Florescu, Florescu, Diaconu 1957, 235, fig. 118/4; Diaconu, Vâlceanu 1972, 147.

⁴⁴ Petre 1962, 566 *sqq.*

⁴⁵ Toropu, Stoica 1972, 170, fig. 7, 10- 12; Fiedler 1992, 181, fig. 40; Toropu 1976, 187.

⁴⁶ Ștefan *et alii* 1967, 278, fig. 167/ 4; Diaconu, Vâlceanu 1972, 147, fig. 156/4.

⁴⁷ Diaconu, Vâlceanu 1972, 143; Ștefan *et alii* 1967, 282, fig. 168/ 9.

⁴⁸ Ștefan *et alii* 1967, 315; Comșa 1978, 120; Florescu, Florescu, Diaconu 1957, 238; Diaconu, Vâlceanu 1972, 238; Rădulescu, Harțuche 1967, 84; Isăcescu 1982, *passim*; Suceveanu 1973, 498, nr. 6-16; Vasiliu 1984, 131, pl. 8/14; Fiedler 1992; Toropu, Stoica 1972, 170; Comșa, Bichir 1973, *passim*; Harțuche, Anastasiu 1980a, *passim*.

⁴⁹ *Sittes...*, 18, 49, 53, 89, 104, 111, 198.

⁵⁰ Teodorescu 1964, 485- 503.

Mărgelile de chihlimbar au fost descoperite doar la Păciul lui Soare și în necropola de la Isaccea⁵¹. Aceste descoperiri, coroborate cu descoperirea unui medalion de chihlimbar, tot în aria dobrogeană, la Nufăru⁵², conturează ipoteza unei proveniențe bizantine a acestor piese.

O mărgică din cristal de stâncă, descoperită în necropola de la Isaccea, denotă o măiestrie artistică deosebită. Are formă sferică, turtită, cu trei șiruri paralele orizontale de câte opt fațete. A fost datată în secolul XI. În aceeași necropolă au fost descoperite mărgelile din scoici⁵³. În necropola de la Obârșia (jud. Olt) au fost descoperite perle din aramă, unele montate în bronz⁵⁴.

Mărgelile din metal, destul de rare în această perioadă, au fost găsite în necropola de la Păuleasca⁵⁵. Deși ne-am fi așteptat ca osul să fie larg utilizat în perioadă, totuși mărgelile din os s-au găsit doar la Dinogetia⁵⁶.

Pandantivele reprezintă o altă categorie de podoabe care, alături de inele și cerceii de bronz, sunt destul de des întâlnite (Pl. III). Și în această situație, materialul cel mai des utilizat este bronzul, așa cum ne lasă să înțelegem descoperirile de la Băneasa – *Străulești*, Păciul lui Soare, Dinogetia, Dridu, Istria – *Capul Viilor*, Isaccea, pe care le vom prezenta mai jos. Au forme variate: globulare, foliforme, circulare, de clopoțel cvasiglobular, spitzoval, piriforme, triunghiulare, piramidale. La Păciul lui Soare s-a descoperit un pandantiv în formă de topor în miniatură, unicat în această privință⁵⁷.

Alte materii prime par să fie rar utilizate. Pandantive din os au apărut la Dinogetia și Dridu, unde s-a păstrat doar un fragment (Pl. III/4). Tot rolul unui pandantiv trebuie să fi avut și o piesă de os de la Vlădeni – *Popina Blagodeasca*. Cu o lungime de 3 cm, perforată pe interior, piesa are o decorație geometrică realizată prin incizii (Pl. III/17)⁵⁸. Pandantive din aramă s-au găsit la Obârșia (jud. Olt) – 44 de exemplare cu forme diferite⁵⁹.

Deosebit de interesante sunt pandantivele de plumb descoperite la Păciul lui Soare și care, în opinia autorilor, ar avea o semnificație religioasă. Realizate în tipar, parte din ele în ateliere locale, așa cum dovedește tiparul pentru pandantive circulare descoperit la Canlia⁶⁰ (Pl. III/15), aceste exemplare au decorații geometrice simple. Însă pandantivul de plumb descoperit la Dridu are pe ambele fețe imprimată crucea de Malta⁶¹ (Pl. III/11) întărind astfel opiniile formulate despre caracterul creștin al pandantivele de plumb de la Păciul lui Soare. De remarcat însă că pandantive din plumb, precum și o lunulă din plumb s-au descoperit și în necropola de la Obârșia Nouă (jud. Olt)⁶². Acestor podoabe le este atribuită, de către autorii săpăturilor, o origine în lumea romano-bizantină a secolelor IV-V.

⁵¹ Diaconu, Vâlceanu 1972, 137, pl. 55/ 19; Vasiliu 1984, 133.

⁵² Mănușu-Adameșteanu 1984, 225.

⁵³ Vasiliu 1984, 133, nr. 35, pl. 8 / 7a-b; p. 133, nr. 37, pl. 8/13, pl. 12/2.

⁵⁴ Toropu, Stoica 1972, 164.

⁵⁵ Comșa, Bichir 1973, 317- 320.

⁵⁶ Ștefan *et alii* 1967, 325.

⁵⁷ Diaconu, Vâlceanu 1972, 159, fig. 56/1.

⁵⁸ Ștefan *et alii* 1967, 325, fig. 173/28; Vasiliu 1991, 381; Zaharia 1967, 95, fig. 56/2; Olteanu, Corbu 2001, 272.

⁵⁹ Toropu 1976, 158.

⁶⁰ Diaconu, Vâlceanu 1972, 146.

⁶¹ Zaharia 1967, 94, fig. 53/7.

⁶² Toropu, Stoica 1972, fig. 7/1-2; Toropu 1976, 187.

O altă categorie de pandantive cu o anumită semnificație sunt pandantivele foliforme din bronz descoperite la Dinogetia, Băneasa – *Străulești* și Păcuiul lui Soare. Aceste pandantive datate în secolele X-XI, atribuite populațiilor turanice, în special pecenegilor, erau folosite pentru împodobirea pieselor de harnașament, a mărgelilor sau aveau o semnificație magico-religioasă⁶³ (Pl. III/7, 9).

Tot în categoria pandantivelor trebuie introdus și medalionul din chihlimbar descoperit la Nufăru, deși este datat în a doua jumătate a secolului XI și prima jumătate a secolului XII.

Medalionul face parte din categoria mai largă a obiectelor de cult, având reprezentat pe față un sfânt militar⁶⁴.

Accesoriile de veșmânt, utilizate în perioada analizată sunt cataramele și nasturii. Răspândite sunt doar cataramele din bronz sau din fier. Nasturii apar sporadic, ca de pildă la Dinogetia. Se presupune a fi nasturi și o parte din pandantivele globulare din aramă din necropola de la Obârșia (jud. Olt)⁶⁵. În această perioadă fibulele dispar, consemnarea unor asemenea piese fiind doar în necropola de la (jud. Olt) (unde dealminteri este comparată cu un ac de bronz) și Băneasa-sat⁶⁶.

Cataramele din bronz s-au descoperit cu precădere în necropolele din Dobrogea (Canlia, Castelu, Istria – *Capul Viilor*, Isaccea) și din Muntenia (Chiscani, Obârșia) precum și în cetățile Dinogetia, Păcuiul lui Soare, Capidava. Sporadic au apărut și în așezări, la Bucov și Băneasa, precum și în morminte de călăreți, cum este cel de la Movilița⁶⁷.

Catarama din fier au fost descoperite mai ales în necropole (Gârlița, Sultana, Istria, Capidava), cu observația că apar și în mormintele de călăreți nomazi de la Curcani, Ulmeni, Vitănești, precum și în cetăți. În așezări au apărut până în prezent la Bucov și Băneasa-sat și Vlădeni – *Popina Blagodeasca*⁶⁸.

În funcție de forma lor, cataramele sunt: în formă de liră, dreptunghiulare decorate cu plăcuțe și ovale. Dintre toate, cele în formă de liră au fost atribuite pecenegilor⁶⁹, deși există dovezi privind producerea locală a acestora. Astfel de piese au apărut la Dinogetia și Platonești⁷⁰. O cataramă din os a fost descoperită la Capidava, fiind probabil singurul exemplar⁷¹.

Prezența nasturilor în perioada secolele VIII-XI este destul de redusă. Au apărut în necropolele de la Chirnoși, Istria – *Capul Viilor* și Isaccea, unde s-a găsit un set de cinci accesorii vestimentare asemănătoare nasturilor. Deși în puține exemplare în teritoriul analizat, având în vedere descoperirile din alte regiuni, aceste accesorii de veșmânt atestă apariția unei

⁶³ Ștefan *et alii* 1967, 280, fig. 168/10-15; Constantiniu, Panait 1968, 68, fig. 10/1; Diaconu 1987, 113.

⁶⁴ Mănușu-Adameșteanu 1984, 225.

⁶⁵ Vasiliu 1991, 380; Toropu 1976, 158.

⁶⁶ Toropu 1976, 159; Constantiniu, Panait 1965, 127, fig. 43/1.

⁶⁷ Harhoiu 1972, 567, fig. 3/3; Rădulescu, Harțușe, 1967, 82, pl. 31; Vasiliu 1984, 134; Harțușe, Anastasiu, Broscățean 1967, 157; Toropu, Stoica 1972, 164 *sqq.*; Ștefan *et alii* 1967, 297; Diaconu, Vâlceanu 1972, 154, fig. 62; Florescu, Florescu, Diaconu 1957, 234, fig. 118/6; Comșa 1978, 124; Diaconu, Diaconu 1967, 135-140.

⁶⁸ Cârjan 1968, 409; Mitrea 1961, 532; Fiedler 1992, 451; Sâmpetru 1973, 413-468; Leahu, Trohani, 1979, 127; Comșa 1978, 124, fig. 96/2-8; Constantiniu, Panait 1965, 127, fig. 43/2-4; Corbu, informație inedită.

⁶⁹ Diaconu, Vâlceanu 1972, 157.

⁷⁰ Vasiliu 1991, 378 (groapa nr.3); piesa de la Platonești este inedită, informație de la Gh. Matei.

⁷¹ Florescu, Florescu, Diaconu 1957, 236, fig. 119/3.

noi mode vestimentare⁷². Tot în categoria accesoriilor vestimentare trebuie să includem aplicile. În necropola de la Platonești a fost descoperită o piesă ovală din bronz, realizată prin turnare, cu două gheruțe pe interior⁷³.

Verigile, podoabe simple și ușor de realizat, s-au găsit în puține exemplare și destul de sporadic în mediul rural. Au apărut în număr mare la Dinogetia⁷⁴.

Verigi din fier s-au găsit la Bragadiru și Canlia și din bronz la Istria – *Capul Viilor*, Isaccea și Bucov.

Pentru că în datarea multor situri sunt aduse drept argumente podoabe, se ridică întrebarea dacă acestea pot oferi suficiente criterii de datare și cât de exacte sunt acestea.

Din scurta trecere în revistă a categoriilor de podoabe descoperite se înțelege că anumite piese, mai ales cele din metal, a căror tehnică de execuție reflectă o tradiție pot constitui împreună cu contextul arheologic în care au fost descoperite, argumente pentru o încadrare cronologică.

Pe de altă parte circulația acestora nu pare să fie foarte intensă. Podoabe din metal, de o mare varietate stilistică și decorativă, au fost descoperite și în Slovacia în necropolele maghiare de la Sered, Hlohovek⁷⁵ etc. Însă doar câteva tipuri apar și în zona studiată de noi, cum ar fi cerceii Belo-Brdo sau Tempelhoff descoperiți și în Dobrogea⁷⁶.

O altă categorie de podoabe care ar constitui un criteriu de datare ar fi brățările din sticlă. Legate de tradiția bizantină, produsul unor ateliere, acestea apar în secolul XI, numeroase exemplare fiind descoperite în arealul dobrogean, atât în cetăți cât și în necropola de la Isaccea.

Podoabele din această perioadă încep să prefigureze caracteristicile podoabelor medievale, simbolizând pe de o parte prestigiul, bogăția, fastul, iar pe de altă parte obiceiul oamenilor simpli, de a purta cel puțin un inel.

Podoabele sunt, pe de altă parte, mărturii de ordin arheologic privind tradițiile, nivelul de dezvoltare economico-socială, influențele culturale pentru o perioadă istorică în care circulația monetară este redusă și izvoarele istorice menționează mai puțin realitățile economice de la nordul Dunării.

În acest articol nu am introdus cruciulițele și medalioanele cu reprezentări religioase datorită faptului că acestea au o altă semnificație istorică.

⁷² Olteanu 1983, 99; Șerbănescu 1973; Fiedler 1992, 451; Vasiliu 1984, 134, nr. 49, pl. 16/1-6; 126, M 114.

⁷³ Piesă inedită. Informație de la Gh. Matei, autorul săpăturilor.

⁷⁴ Ștefan *et alii* 1967, 284, fig. 170; Turcu 1981, 39, pl. 1, fig. 6; Fiedler 1992; Vasiliu 1984, 134, pl. 4/6; Comșa 1978, 122, fig. 95/ 16-17.

⁷⁵ *Sites...*, 210.

⁷⁶ Ștefan *et alii* 1967, 278, fig. 167.

Bibliografie

- Sittes ... = *Importantes sittes slaves en Slovaque*, Veda Editions de l'Academie Slovaque des Sciences, Bratislava, 1978.
- Barnea I. 1973, *Noi descoperiri din epoca feudalismului timpuriu la Dinogetia – Garvăn*, Materiale 10, 291-330.
- Cârjan, C. 1968, *Cimitirul feudal-timpuriu de la Gârlița-Ostrov*, Pontica 1, 409-420.
- Comșa, M. 1978, *Cultura veche românească. Așezările de la Bucov – Ploiești*, București.
- Comșa, M. 1989, *Tipuri de locuințe din sec. IX-X de la Radovanu – Valea lui Petcu*, CCDJ 5-7, 143-152.
- Comșa, M., Bichir, Gh. 1973, *Date preliminare cu privire la necropola de la Păuleasca*, SCIV 24, 2, 317-320.
- Constantinescu, E. M. 1994, *Morminte de călăreți nomazi de la cumpăna mileniilor descoperite în județul Buzău*, Mousaios 4, I, 165-177.
- Constantiniu, M., Panait I.P. 1965, *Șantierul Băneasa-Străulești. O așezare feudală-timpurie la Băneasa- sat*, CAB 2, 98-140.
- Constantiniu, M., Panait I. P. 1968, *Șantierul Băneasa-Străulești. Așezarea din vremea feudalismului timpuriu*, MatIstMuzBuc 6, 43-81.
- Diaconu, Gh., Diaconu, P. 1967, *Un mormânt de călăreț nomad din secolele XI-XII descoperit la Movilița (r. Urziceni, reg. București)*, SCIV 18, 1, 135-140.
- Diaconu, P. 1987, *Două pandantive foliforme de bronz de la Păcuiul lui Soare*, CCDJ 10, 113-120.
- Diaconu, P., Panătescu, A. 1982, *Tipare de la Păcuiul lui Soare pentru obținerea de obiecte de podoabă în tehnica presării*, Pontica 15, 263-273.
- Diaconu, P., Vâlceanu, D. 1972, *Păcuiul lui Soare*, București.
- Dolinescu-Ferche, S., Ionescu, M. 1970, *La nécropole birituelle du VIII^e siècle à Frătești-Giurgiu*, Dacia, N.S. 14, 419-430.
- Fiedler, U. 1992, *Studien zu graberfeldern des 6. bis 9. Jahrhunderts a der Unteren Donau*, I, Bonn.
- Florescu, Gr., Florescu, R., Diaconu, P. 1957, *Capidava*, București.
- Harhoiu, R. 1972, *Câteva observații asupra necropolei birituale de la Canlia, jud. Constanța*, Pontica 5, 565-575.
- Harțuche, N., Anastasiu, Fl. 1980a, *Săpăturile arheologice de la Sihleanu*, Istros 1, 93-100.
- Harțuche, N., Anastasiu, Fl. 1980b, *Morminte de călăreți nomazi*, Istros 1, 264-280.
- Harțuche, N., Anastasiu, Fl., Broscățean, I. 1967, *Necropola de incinerare feudală-timpurie de la Chișcani*, Danubius 1, 154-178.
- Isăcescu, C. 1982, *Noi date privind necropola feudal-timpurie de la Frătești – Giurgiu*, CA 5, 201-212.
- Leahu, V., Trohani, G. 1979, *Săpăturile arheologice de la Vițânești, jud. Teleorman*, CA 3, 127-132.
- Matei, Gh., Coman, R. 2002, *Platonești, com. Săveni, jud. Ialomița*, în CCA. Campania 2001, 238-239.
- Matei, Gh., Coman, R. 2003, *Platonești, com. Săveni, jud. Ialomița*, în CCA. Campania 2002, 239.
- Mănușcu-Adameșteanu, Gh. 1984, *Un medalion de chihlimbar descoperit la Nufăru*, Pontica 17, 225-230.

- Mănucu-Adameșteanu, Gh. 1991, *Săpăturile de salvare din așezarea medieval-timpurie de la Independența-Ghiolul Petrii*, Peuce 10, 365-370.
- Mitrea, B. 1961, *Săpăturile de la Sultana*, Materiale 7, 532- 540.
- Mitrea, B. 1973, *Necropola feudală-timpurie de la Izvoru-Giurgiu, jud. Ilfov*, Materiale 10, 210-216.
- Mitrea, B. 1978, *Contribuții la problema formării poporului român. Necropola din sec. VIII de la Izvorul, Giurgiu, în Ilfov - File de istorie*, Muzeul Județean Ilfov București, 105- 110.
- Mitrea, B., Preda, C., Chițescu, M., Rădulescu, A., Ionescu, M. 1970, *Necropola feudal-timpurie de la Izvorul*, Materiale 9, 330-340.
- Olteanu, Șt. 1983, *Societatea românească la cumpănă de milenii*, București.
- Olteanu, Șt., Corbu E. 2001, *Sondajul arheologic de la Vlădeni – Popina Blagodeasca*, în CCA. Campania 2000, 272- 273.
- Petre, A. 1962, *Săpăturile de la Piatra Frecăței*, Materiale 8, 566- 576.
- Rădulescu, A., Harțușche, N. 1967, *Cimitirul feudal- timpuriu de la Castelu*, Muzeul Regional Dobrogea, Constanța.
- Sâmpetru, M. 1973, *Înmormântări pecenege din Câmpia Dunării*, SCIV 3, 413-468.
- Șerbănescu, D. 1973, *Morminte din perioada prefeudală descoperite la Chirnoși*, SCIV 24, 4, 667- 670.
- Ștefan, Gh., Barnea, I, Comșa, M, Comșa, E. 1967, *Dinogetia. I. Așezarea feudală timpurie de la Bisericuța – Garvăn*, BiblArh XVIII, București.
- Suceveanu, A. 1973, *Mormânt din sec. XI e.n. la Histria*, SCIV 24, 3, 495-501.
- Teodorescu, V. 1964, *Despre cultura Ipotești-Cândești în lumina cercetărilor arheologice din NE Munteniei*, SCIV 4, 485- 503.
- Toropu, O. 1976, *Romanitatea târzie și străromânii în Dacia traiană sud-carpatică*, Craiova.
- Toropu, O., Stoica, O. 1972, *La nécropole préfeudale d' Obârșia Olt*, Dacia, N.S. 16, 164-175.
- Turcu, M. 1981, *Cercetările arheologice de la Bragadiru*, CAB 3, 30-46.
- Vasilii, I. 1984, *Cimitirul feudal-timpuriu de la Isaccea*, Peuce 9, 107-141; 519 -540.
- Vasilii, I. 1991, *Săpăturile de la Dinogetia (1982-1985)*, Peuce 10, 371-391.
- Vasilii, I. 1996, *Considerații finale asupra locuirii feudale-timpurii de la Babadag*, Peuce 12, 169-186.
- Vasilii, I., Mănucu-Adameșteanu, Gh. 1984, *Considerații finale asupra locuirii feudale-timpurii (sec. X-XI) de la Aegyssus - Tulcea (camp. 1959-1980)*, Peuce 9, 143-154.
- Zaharia, E. 1967, *Săpăturile de la Dridu. Contribuție la istoria perioadei de formare a poporului român*, București.

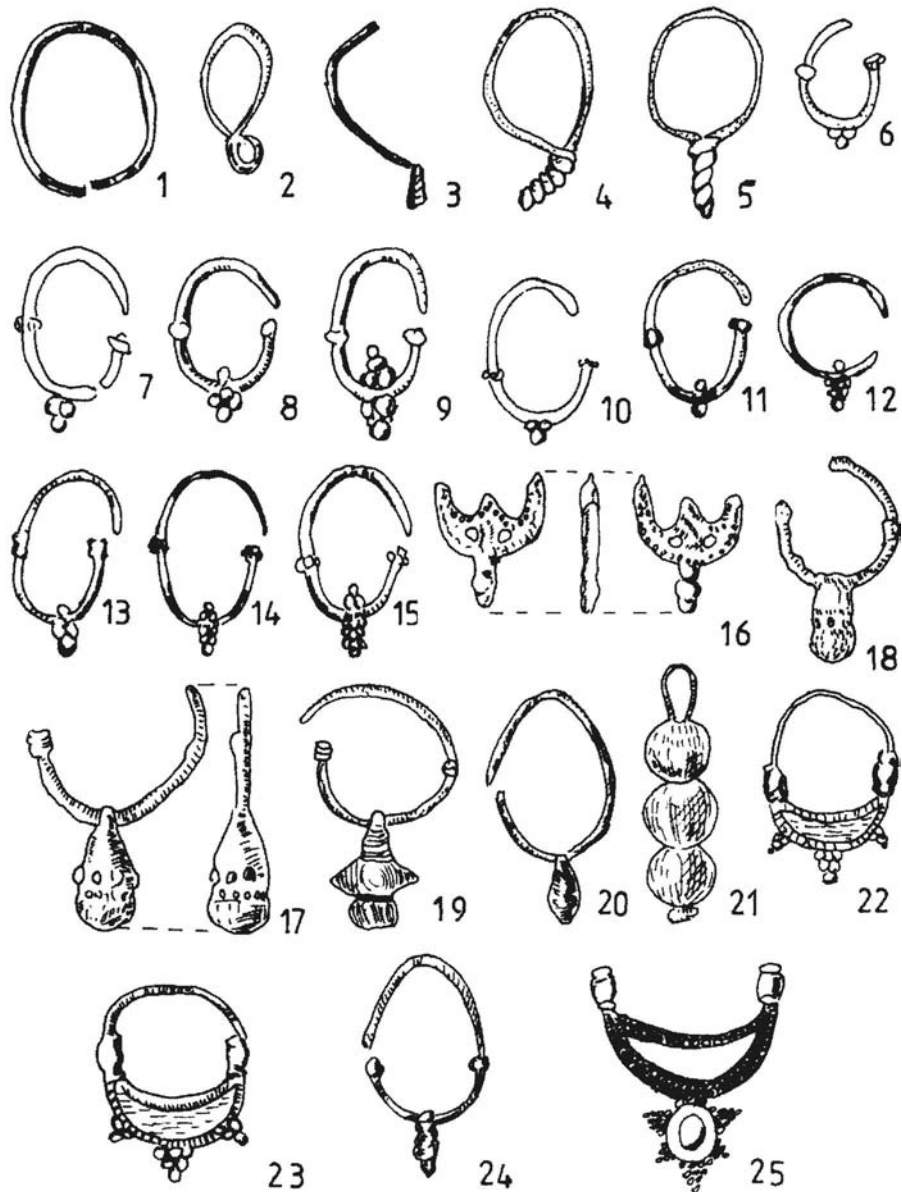
***Jewels of early medieval settlements and cemeteries from the Lower Danube
(second half of 8th - 11th centuries)***

Abstract

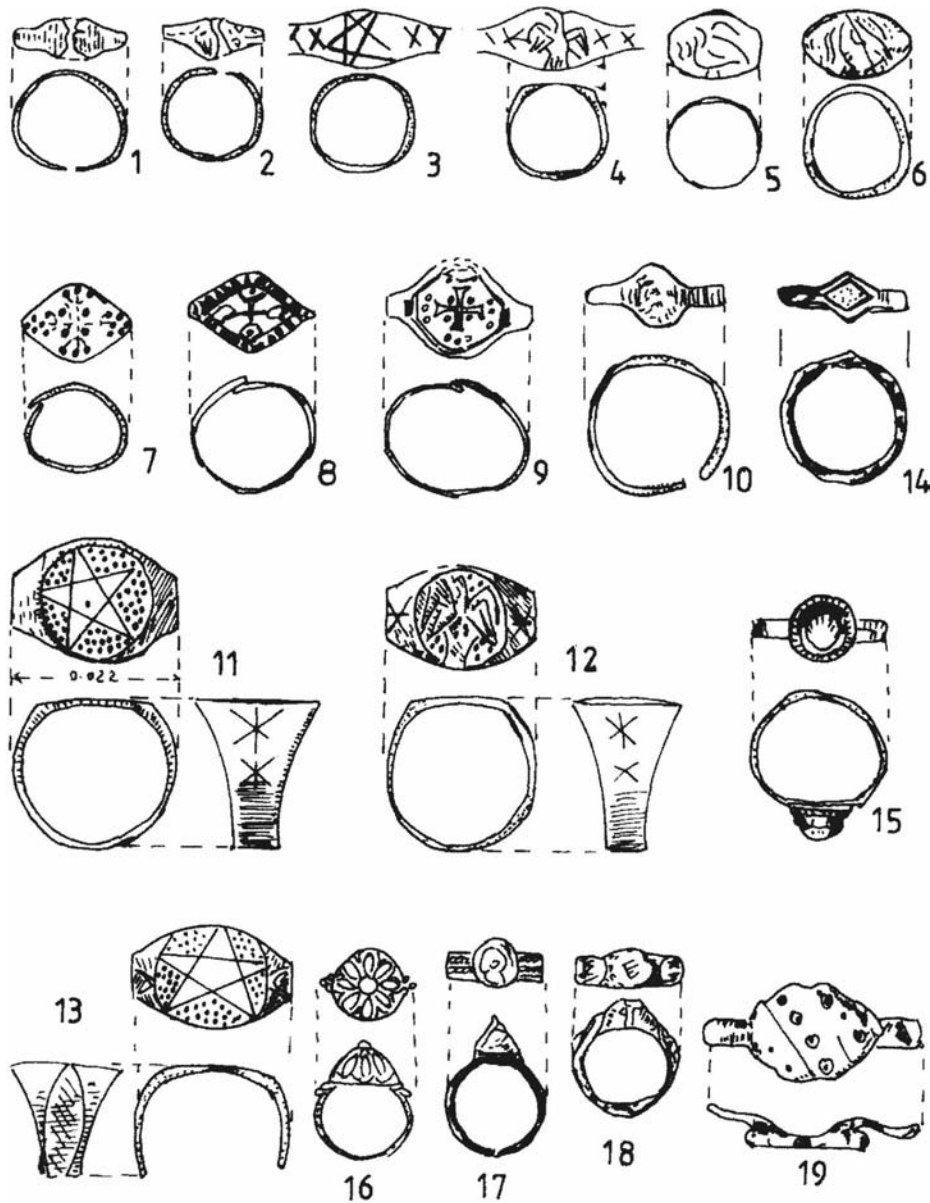
This issue comprises discoveries from historical Romanian provinces: Walachia and Dobruđja.

Into early-medieval settlement and cemeteries, a small number of jewels were found comparatively to the great number of archaeological excavations, but these objects are very diversely. Mostly was made of bronze, but other made of copper, silver, gilded silver, gold. The important categories are: hair pin, bracelets, ear rings, little bells, necklaces, medallions, rings, beads, buckle and buttons. Every category has a many variants.

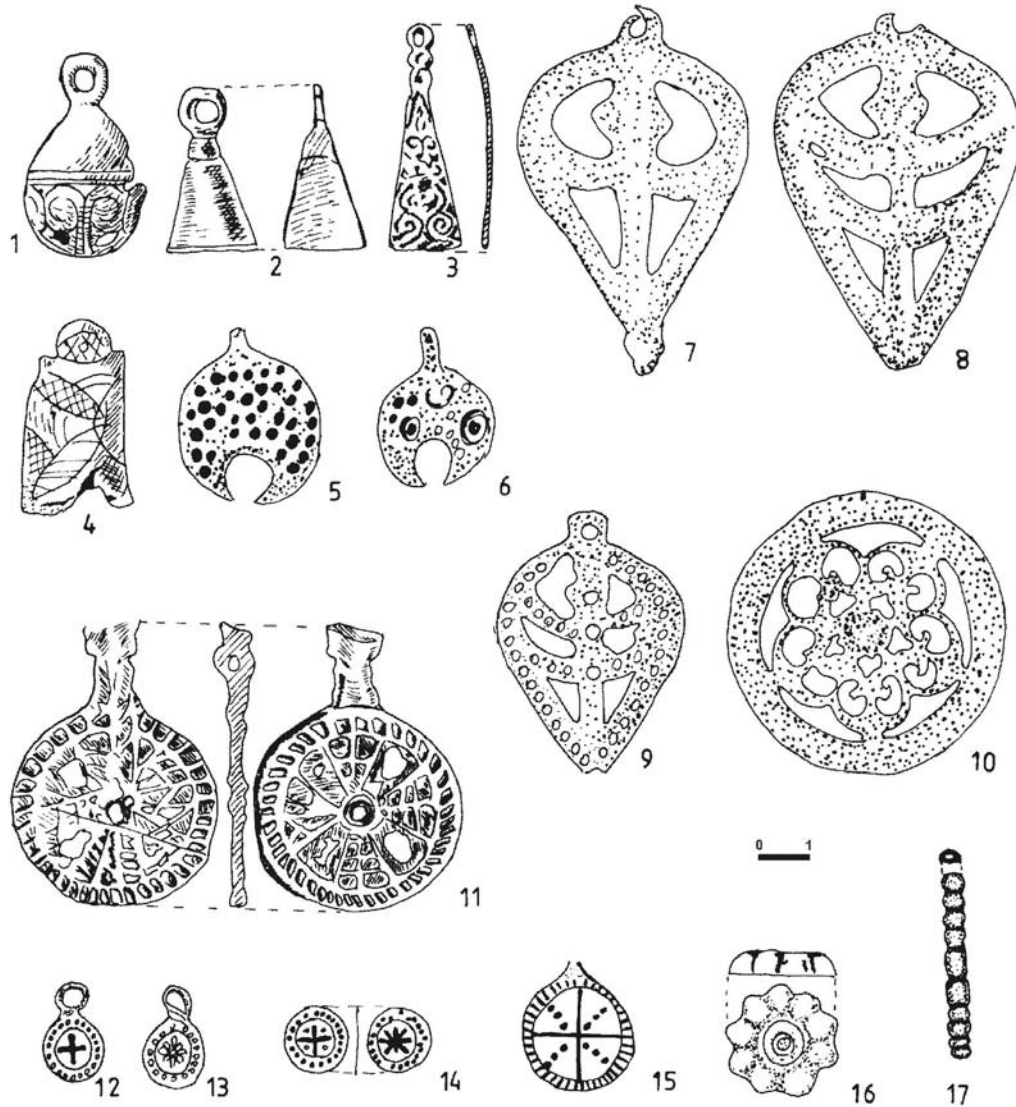
A part of these had imported but others has been making in local workshops. The jewels are proving commercial links and a cultural influence from Byzantine, central-European or east-European world.



Pl. I. Cercei din a doua jumătate a secolului VIII - secolul XI / *Ear rings from the second half of the 8th – 11th centuries*: 1-5; 7-25 - Cercei din necropolele de la / *Ear rings from cemetery of* : Satu-Nou, Obârșia-Nouă, Sultana, Frătești (*apud* Fiedler 1992, 173); 6 - Dinogetia (Ștefan *et alii* 1967, 283, fig. 169).



Pl. II. Inele din bară metalică lățită și inele cu chaton din secolele VIII-XI / *Metal bar rings and signet rings from 8th – 11th centuries*: 1-9 - Obârșia Nouă; 10 - Satu-Nou (*apud* Fiedler 1992, 181, fig. 40); 11-13 - Capidava (*apud* Florescu *et alii* 1958, 235, fig. 118); 14-18 - Dinogetia (*apud* Ștefan *et alii* 1967, 285, fig. 170); 19 - Aegyssus-Tulcea (Vasilii, Mănucu-Adameșteanu 1984, 550, pl. 9).



Pl. III. Pandantive din bronz, plumb, os / *Bronze, lead and bone medallions*: 1-3; 7-8 - Dinogetia (Ștefan *et alii* 1967, 169, p. 281, fig. 168); 4 - Dridu (Zaharia 1967, 128, fig. 56/2); 5-6 - Păcuiul lui Soare (Diaconu, Vâlceanu 1972, 141, fig. 57/3, 4); 9-10 - Băneasa (Panait 1968, 68, fig. 10); 11 - Dridu (Zaharia 1967, 127, fig. 53/7); 12-14, 16 - Păcuiul lui Soare (Diaconu, Vâlceanu 1972, 141, fig. 57/3, 4; 156, fig. 63/2); 17 - Vlădeni - *Popina Blagodeasca* (inedit); 15 - Tipar de la / *Mould from Canlia* (Diaconu, Vâlceanu 1972, 146, fig. 59).