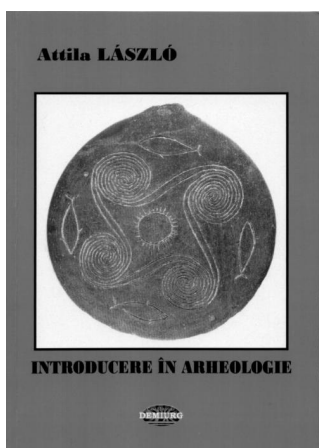


## RECENZII



**Attila László, *Introducere în arheologie*, Casa Editorială Demiurg, Iași, 2006, 244 p., 38 fig.**

Lucrarea este structurată în opt capitole, precedate de un argument al autorului, în care prezintă direcția urmată în realizarea cărții, și anume *să aruncăm un fascicul de lumină asupra unor aspecte mai generale ale arheologiei, ca domeniu științific cuprinzător care la rândul ei, încearcă să lumineze trecutul, inclusiv cel foarte îndepărtat, pe baza vestigiilor materiale, păstrate și descoperite.*

Capitolul 1. *Obiectul și obiectivele arheologiei.* În cadrul acestuia urmărește relația dintre arheologie, antropologie și istorie. Autorul face o scurtă incursiune asupra originii termenului *arheologie*, a preocupărilor și direcțiilor de cercetare arheologică. De asemenea, a analizat locul ce a fost atribuit arheologiei, fie ca știință auxiliară istoriei, fie ca disciplină de sine stătătoare. Nu a fost omisă nici noua viziune oferită de curentul *New Archaeology* apărut în anii '60 în lumea științifică anglo-americană, ce privea arheologia ca unul dintre cele trei domenii ale antropologiei, alături de antropologia fizică și antropologia culturală. Concluzia la care ajunge este *că atât prin tradiție, cât și prin stadiul actual al cercetărilor din spațiul nostru, este mai potrivit să tratăm arheologia ca o ramură specializată, de sine stătătoare, a științelor istorice.*

Capitolul 2. *Scurtă privire asupra redescoperirii vestigiilor civilizațiilor apuse. Constituirea ramurilor arheologice. Arheologia în România.* În debutul acestuia, A. László face o prezentare a primelor încercări de cercetare arheologică ce au condus treptat spre cristalizarea acestui domeniu al cercetării istorice. Apoi, insistă asupra studiului epocii preistorice, ultima ramură arheologică constituită (lucru datorat lipsei unor izvoare scrise), ce a căpătat o imagine solidă către sfârșitul secolului al XIX-lea, datorită comparațiilor etnografice și a cercetărilor arheologice. În finalul acestui capitol sunt analizate primele preocupări în spațiul românesc și constituirea școlii arheologice românești. Sunt menționate formarea primelor colecții, introducerea studiului arheologiei în școli (Regulamentul Organic) și activitățile de pionierat începute odată cu Al. Odobescu și concretizate într-o cercetare arheologică bine organizată prin activitatea lui V. Pârvan și I. Andrieșescu.

Capitolul 3. *Prospecțiunile terestre și săpătura arheologică.* Autorul începe prin a defini rolul prospecțiunilor arheologice *ce au ca scop principal descoperirea și localizarea în teren a siturilor arheologice, stabilirea, în limita posibilităților, a naturii (așezare, necropolă, etc.) și a vârstei acestora, înainte de a efectua o săpătură.* Se disting trei tipuri de prospecțiuni arheologice: terestre, aeriene și subacvatice. În cadrul prospecțiunilor terestre identifică cercetările de suprafață și cele geofizice (electrice, electromagnetice, magnetice, geochimice), ce se bazează pe evidențierea unor anomalii fizice ale solului, cauzate de prezența vestigiilor arheologice îngropate. Prezentarea acestora cuprinde un scurt istoric al metodei de cercetare

urmat de o descriere a acestuia. În cea de a doua parte a fost abordată problematica săpăturii arheologice, fiind precizate și descrie etapele ce trebuie urmate: pregătirea săpăturii, clasificarea săpăturilor, metodele de săpătură și desfășurarea.

Capitolul 4. *De la prospecțiunile aeriene la aerofotoarheologia*. Discuția pornește cu un scurt istoric al aplicării prospecțiunilor aeriene până la generalizarea acestora, urmat de o prezentare a principiilor metodei. Consideră că *există mai mulți factori care pun în evidență vestigiile arheologice ascunse în pământ*, în rândurile sale regăsindu-se: *semnele solului, semnele vegetației și umbrele înclinate*. De asemenea precizează sensibila îmbunătățire a acestei metode în urma progresului tehnologic ce a permis utilizarea unor filme alb-negru și color sensibile la razele infraroșii, care au făcut vizibile acele zone ale spectrului electromagnetic, ce nu sunt perceptibile ochiului omenesc. În final sunt enumerate și câteva din limitele aerofotografiei aplicată în arheologie, ce țin de condițiile mediului, adâncimea de detectare (nu depășește 3 m), lipsa unor elemente de datare, etc.

Capitolul 5. *De la prospecțiunile subacvatice la arheologia subacvatică*. Ca și în capitolul anterior, după un scurt istoric al metodei, sunt prezentate principiile acesteia, considerându-se că *prospecțiunile subacvatice, în sensul propriu termenului, reprezintă, astăzi, doar o ramură sau, după caz, o primă etapă a cercetărilor arheologice subacvatice de mai mare amploare*, urmărind detectarea/descoperirea, localizarea și determinarea vestigiilor arheologice aflate pe fundul apelor, cartarea și inventarierea acestora. Și în cazul acestei metode progresul tehnologic a jucat un rol important, folosirea unor mijloace tehnice evolute precum roboți echipați camere TV și aparate foto teleghidate, aparate cu ultrasunete sau detectoare de tipul magnetometrului cu protoni, aducând rezultate spectaculoase. O altă modalitate de prospectare subacvatică este oferită de utilizarea unor instalații de foraj cu care se iau mostre din depunerile de pe fundul apelor. A. László remarcă faptul că cercetările arheologice subacvatice au evoluat în cursul secolului XX de la aducerea la suprafață și salvarea unor obiecte spre prospecțiuni bine organizate, pe plan național și internațional și, apoi spre o nouă disciplină, ce se poate numi arheologie subacvatică și care presupune adevărate săpături arheologice efectuate pe fundul apelor.

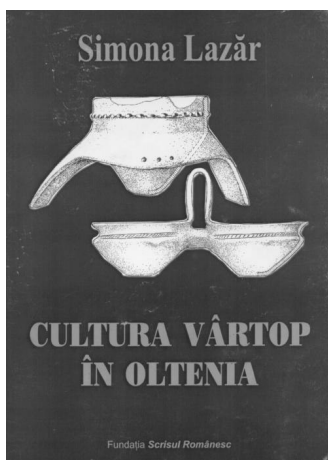
Capitolul 6. *Ordonarea și datarea descoperirilor arheologice*. În acest capitol sunt prezentate etapele cercetării arheologice post-săpătură realizate în laborator și cabinetul de lucru. În ceea ce privește ordonarea descoperirilor arheologice sunt incluse următoarele aspecte: definirea culturilor arheologice, stabilirea originii și evoluției acestora și lămurirea raporturilor temporale și spațiale între culturile arheologice. Pentru atingerea acestor obiective sunt propuse trei metode: tipologică, comparativă și chorologică (cartografică). În cadrul cercetării arheologice se impune stabilirea raporturilor temporale și spațiale între diferite fenomene arheologice, disciplina ce are în vedere rezolvarea acestor probleme fiind cronologia, care în arheologie operează cu două sisteme: cronologie relativă și absolută. Dacă cea relativă operează prin studierea stratigrafiei, cronologia absolută dispune de metode bazate pe diferite ramuri ale științelor naturii, A. László prezentând pe cele mai importante: determinări cronologice făcute pe bază de teste pe oase, termoluminescența, arheomagnetismul. De asemenea, sunt analizate și alte metode moderne de datare: dendrocronologia (ce se bazează pe acea particularitate a creșterii copacilor din afara regiunilor tropicale, că la circumferința lor se adaugă în fiecare an, un nou inel de creștere), metode radiometrice (bazate pe fenomenul radioactivității), cărora autorul le face o temeinică prezentare însoțită de o ilustrație ce ajută la o mai bună înțelegere.

Capitolul 7. *Arheologie și ecologie. Arheologia mediului.* Evoluția cercetării arheologice a impus pe lângă săpătură și cercetarea inventarului și necesitatea studiului (reconstituirii) mediului natural. Autorul consideră că *schimbările mediului natural sau luarea în stăpânire a unor noi teritorii, cu condiții de mediu diferite, au putut stimula dezvoltarea culturii prin adaptare.* Pentru atingerea acestui deziderat a luat naștere un nou domeniu interdisciplinar, arheologia mediului, care pune în evidență condițiile de viață ale omului, într-o regiune dată și are la rândul-i diverse ramuri: paleogeografia, paleopedologia, paleobotanica, paleozoologia, paleoantropologia, paleoecologia, palinologia.

Capitolul 8. *Arheologie și societate. Arheologie socială.* Obiectivul major al cercetării arheologice este fără îndoială conturarea unei imagini cât mai fidele asupra societăților umane studiate. În cazul celor pentru care nu există izvoare scrise au fost folosite alte metode, cum ar fi: studierea comparativă a unor comunități umane *întârziate*, ce a condus la nașterea etnoarheologiei, folosirea informațiilor etnografice devenind un instrument foarte util în interpretarea descoperirilor și observațiilor arheologice; arheologia experimentală, ce caută să înțeleagă trecutul prin explorarea culturii materiale și a comportamentelor prezente, însă presupune crearea unui sistem artificial în acest scop. Tot în cadrul acestui capitol sunt abordate probleme legate de egalitarism, ierarhizare, practici funerare și statut social în societățile preistorice.

În *Încheiere* A. László face precizarea că *multe aspecte demne de atenție ale domeniului au fost trecute cu vederea sau au fost discutate doar tangențial.* Fără îndoială că abordarea tuturor elementelor cercetării arheologice ar fi constituit demers foarte dificil de realizat în limitele unei singure lucrări, evoluția arheologiei în ultimele decenii impunând noi ramuri de cercetare și direcții de interpretare, fiecare dintre acestea putând constitui subiectul unei cărți. Din acest motiv apreciem că apariția volumului *Introducere în arheologie*, chiar și prezentând o viziune sintetică și selectivă nu poate fi decât benefică domeniului abordat.

**Florian Mihail**



**Simona Lazăr, *Cultura Vârtoș în Oltenia*, Editura Fundația Scrisul Românesc, Craiova, 2005, 134 p. + 45 planșe și 2 hărți**

Lucrarea de față, care, după cum afirmă și autoarea, *nu își propune o tratare exhaustivă* a culturii Vârtoș, este concepută pe șase capitole la care se adaugă bibliografia, un rezumat în limba engleză și ilustrația.

*Introducerea* (cap. I) este dedicată explicării termenului de cultură materială, autoarea făcând o scurtă trecere în revistă a evoluției acestui concept.

*Cadrul natural* (cap. II) este prezentat succint în cel de al doilea capitol, acesta conținând elemente de geologie, hidrologie, geografie și floră, datele privitoare la climă și faună lipsind cu desăvârșire.

*Istoricul cercetării* este expus în cel de al treilea capitol, unde sunt prezentate principalele contribuții aduse la cunoașterea culturilor din perioada târzie a epocii bronzului și

începutul epocii fierului din Oltenia. Sunt menționate pe scurt contribuțiile unor cercetători de seamă precum V. Pârvan, I. Nestor, D. Berciu, Vl. Dumitrescu, K. Horedt, B. Hänsel, N. Tasić, S. Morintz, A. Vulpe, I. Chicideanu.

Capitolul IV, *Baza documentară a primei epoci a fierului*, ar fi putut fi inclus cu succes în introducere. Autoarea afirmă că din punct de vedere metodologic datele de care dispunem provin din două surse: informații bibliografice și cercetări arheologice, credem că mult mai fericită era exprimarea: informații arheologice edite și inedite, dacă nu cumva între timp au apărut izvoare scrise de către populația de la începutul epocii fierului din Oltenia sau de contemporani ai acestora. Sursele folosite sunt: publicațiile centrale, cele regionale dar și lucrări monografice și de sinteză. Punând sub semnul întrebării calitatea publicării și interpretării unor descoperiri arheologice, autoarea identifică totuși în Oltenia cca. 110 puncte arheologice, cu descoperiri din perioada culturii Vârtoș.

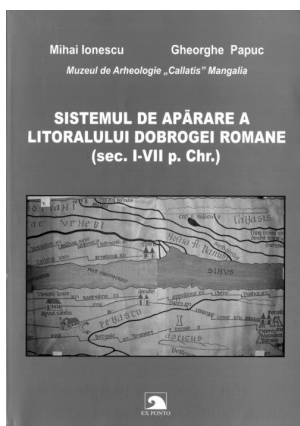
Cel de al V-lea capitol este împărțit în trei subcapitole: V.1. *Începutul primei epoci a fierului în Oltenia – încadrare culturală*; V.2. *Sisteme cronologice ale Hallstatt-ului timpuriu* și V.3. *Cronologia relativă și absolută a Hallstatt-ului timpuriu din Oltenia*. Aici sunt amintite repere cronologice de bază ale sfârșitului epocii bronzului și începutul epocii fierului în Oltenia, pe care autoarea le corelează cu sistemul cronologic central și sud-est european.

Catalogul descoperirilor din Oltenia, este cel de al VI-lea și cel mai consistent capitol al lucrării în discuție și conține 74 de localități. Trebuie menționat că în catalog sunt cuprinse situri din perioada timpurie a epocii fierului constând în așezări, necropole, depozite, descoperiri izolate ce pot fi atribuite mai multor manifestări culturale.

Lucrarea este încheiată cu o listă bibliografică, un rezumat în limba engleză și 45 de planșe de o calitate sub mediocră.

Deși lipsită de concluzii și de capitole referitoare la așezări și comportament funerar, cartea are meritul de a sistematiza într-o anumită măsură descoperirile din prima epocă a fierului din Oltenia.

**Sorin Cristian Ailincăi**



**Mihai Ionescu, Gheorghe Papuc, *Sistemul de apărare a litoralului Dobrogei romane (sec. I – VII p. Chr.)*, Editura Ex Ponto, Constanța 2005, 152 p. + 68 figuri.**

Tema propusă de cei doi autori a mai fost abordată în trecut și de alți cercetători, cum ar fi Alexandru Suceveanu și Emilia Doruțiu-Boilă, care aduc argumente fie în sprijinul existenței *limes*-ului maritim din Dobrogea<sup>1</sup>, fie contestă existența acestuia<sup>2</sup>.

Lucrarea debutează cu un *Cuvânt înainte*, scris de Alexandru Suceveanu, care reamintește de disputa pe tema existenței *limes*-ului maritim dobrogean în literatura de specialitate, aducând totodată elogii celor doi autori ai lucrării de față. În *Introducere* autorii

<sup>1</sup> Suceveanu 1974, 217-238; Suceveanu 1981, 605-614; Suceveanu 1992, 195-233.

<sup>2</sup> Doruțiu-Boilă 1975, 219-224.

prezintă motivațiile care i-au determinat în alegerea acestei teme de cercetare, precizând ca la baza acestui studiu se află marile sinteze de istorie a Dobrogei romane. Urmează lista abrevierilor utilizate în text și bibliografia în legătură cu subiectul lucrării. Remarcăm unele mici scăpări în alcătuirea listei bibliografice, deoarece pe parcursul întregii lucrări sunt date trimiteri la unele articole sau studii, dar acestea lipsesc în bibliografie. Spre exemplu, autorii fac trimiteri la mai multe articole ale Emiliei Doruțiu-Boilă, astfel: în nota 79 de la pagina 33, se face trimitere la articolul *ΠΥΡΓΟΙ – Turres*, publicat în *SCIVA* 26 (1975), 2, p. 219 - 224; în nota 119 de la pagina 44, se face trimitere la articolul *Zur Abgrenzung des Territoriums von Kallatis*, publicat în *Dacia N. S.*, 15 (1971), p. 325-334; în notele 171 de la pagina 119 și 192 de la pagina 121, se face trimitere la articolul *Precizări topografice despre unele inscripții dobrogene*, publicat în *SCIV* 15 (1964), 1, p. 131-136, iar exemplele de această natură pot continua. Nici unul din aceste articole nu se regăsește în bibliografie, omitere ce ni se pare flagrantă dat fiind faptul că autoarea în cauză s-a preocupat de problematica apărării litoralului dobrogean în epoca romană. Tot în ceea ce privește bibliografia remarcăm unele titluri incomplete sau incorecte, cum ar fi: Al. Suceveanu, *La défense du littoral de la Dobroudja dans l'époque romaine*, corect fiind: *La défense du littoral de la Dobroudja à l'époque romaine (I<sup>er</sup> – III<sup>e</sup> siècles de n. è.)*, sau: Al. Suceveanu, *Encore sur la défense du littoral de la Dobroudja*, titlul corect fiind: *Encore sur la question de la défense du littoral en Dobroudja à l'époque romaine*. În continuare cartea este structurată în 5 capitole.

Capitolul I, intitulat *Evoluția conceptului de limes*, pornește de la noțiunea de *limes* ca termen ce definește limita pentru împărțirea unei proprietăți funciare. Sunt amintite contribuțiile unor mari istorici, cum ar fi Th. Mommsen și R. Cagnat, în ceea ce privește studierea *limes*-ului imperiului Roman în ansamblul său. Astfel, se realizează trecerea de la noțiunea de *limes* ce definește limita pentru împărțirea unei proprietăți funciare, către noțiunea de *limes* ce reprezintă frontiera imperiului. În cuprinsul acestui capitol este definită noțiunea de *limes*, pornindu-se de la definiția lui G. Forni, iar apoi sunt prezentate elementele constitutive ale acestuia. În finalul capitolului se face referire la situația de pe litoralul bulgăresc la Mării Negre amintindu-se contribuțiile cercetătorilor bulgari care s-au preocupat de această problemă.

Capitolul II, *Începuturile prezenței romane la gurile Dunării*, prezintă pe scurt principalele evenimente istorice din secolele I a.Chr – I p.Chr ce s-au petrecut la gurile Dunării și modalitatea în care Dobrogea a fost inclusă în componența imperiului Roman. O atenție deosebită este acordată datei la care a avut loc anexarea Dobrogei de către romani. Sunt prezentate ambele variante întâlnite în literatura de specialitate ce ne oferă ca dată fie anul 46 p.Chr., fie anul 69 p.Chr., autorii oferind argumentația pentru fiecare din aceste două variante posibile. Observăm însă că pe parcursul întregii lucrări cei doi autori optează pentru anul 69 p.Chr., ca moment al anexării Dobrogei la imperiul Roman.

Capitolul III, *Rolul cetăților vest – pontice în apărarea litoralului*. În acest capitol cei doi autori tratează problema celor patru cetăți de pe litoralul dobrogean: Argamum, Histria, Tomis și Callatis. Fiecare din aceste cetăți este prezentată într-un mod în care să se demonstreze integrarea acestor așezări în sistemul de apărare a litoralului. Excepție face cetatea de la Capul Dolojman, în acest caz insistându-se doar asupra prezentării sistemului defensiv format din zid de incintă, turnuri de apărare, bastioane și valuri cu șanț, fiind amintite și instalațiile portuare, necercetate până în prezent din motive obiective. Totodată autorii realizează și un scurt istoric al cercetărilor de la Capul Dolojman, amintind de contribuțiile lui P. Nicorescu și a Mariei Coja. Nu este trecută cu vederea nici disputa ce s-a iscat în literatura de specialitate cu privire la localizarea anticului Argamum. Celelalte trei cetăți sunt analizate din diferite perspective: existența garnizoanelor romane în

respectivele cetăți, drumurile ce fac legătura între cetăți, insistându-se asupra drumului de-a lungul litoralului, portul și prezența formațiunilor din flota romană, fortificațiile și apeductele. În acest mod autorii reușesc să ne prezinte toate elementele ce ar permite încadrarea cetăților pontice în *limes*-ul litoralului dobrogean. Totuși, se impun câteva observații în special cu privire la atestarea prezenței unor unități militare romane în aceste cetăți. Pentru a demonstra prezența trupelor romane pe malul mării autorii fac apel la sursele epigrafice, prezentându-ne toate atestările epigrafice ale militarilor activi sau a veteranilor în cetățile pontice. Excepție de la această regulă face Argamum, dat fiind faptul că pentru această așezare nu avem nici o sursă epigrafică care să ne vorbească despre prezența militarilor activi sau a veteranilor. Utilizarea surselor epigrafice pentru demonstrarea prezenței militare romane în cetățile pontice prezintă unele inconveniente. Acest lucru se datorează faptului că sunt utilizate și inscripțiile veteranilor pe lângă cele ale militarilor activi. Prezența veteranilor (în special a celor care au satisfăcut stagiul militar în legiunile din Moesia Inferior) în cetățile de pe litoralul vest-pontic, sau în teritoriul acestora, nu atrage după sine obligația ca un detașament din unitatea militară în care ei și-au satisfăcut serviciul militar să fi fost prezent, permanent sau pentru o oarecare perioadă de timp, în această zonă. Este posibil ca veteranii în cauză să se fi stabilit în cetățile de pe malul mării sau în teritoriul acestora după încheierea serviciului militar, odată cu lăsarea la vatră și împrăștierea acestora cu un lot de pământ. Spre exemplu, putem pune sub semnul întrebării prezența unui detașament de soldați din *Legio V Macedonica* la Histria. Această legiune este amintită la Histria în două inscripții<sup>3</sup> funerare ale unor veterani. O cărămidă ștampilată este invocată la rândul ei pentru a atesta prezența unei formațiuni militare a legiunii în cauză, cărămidă ce atestă, potrivit autorilor, participarea unei formațiuni din *Legio V Macedonica* la o lucrare de refacere a fortificațiilor histriene. Numai că, așa cum observă și autorii (nota 52 de la pagina 52), lectura acestei inscripții, propusă de D. Tudor<sup>4</sup> poate fi pusă sub semnul întrebării. Al. Suceveanu este de părere că această cărămidă ștampilată poate fi atribuită legiunii *XI Claudia*<sup>5</sup>, ce își avea castrul la Durostorum. Considerăm, însă, că lectura propusă de D. Tudor nu poate fi exclusă în totalitate. Excepționând aceste mici inconveniente, date de natura surselor epigrafice utilizate, capitolul III în ansamblul său face o demonstrație pertinentă și foarte bine argumentată pentru includerea celor patru cetăți în discuție în sistemul de apărare a *limes*-ului maritim.

Capitolul IV, *Fortificațiile minore din zona litoralului vest-pontic*. Acest capitol este alcătuit sub forma unui repertoriu ce cuprinde un număr de 58 de puncte fortificate din zona litoralului, fortificații ce pot constitui părți componente ale *limes*-ului maritim. La începutul capitolului avut în discuție sunt prezentate și definite toate tipurile de fortificații minore, făcându-se apel și la sursele literare antice. Din cele 58 de puncte prezentate în acest capitol doar câteva au fost investigate din punct de vedere arheologic, cum ar fi spre exemplu *quadriburgium*-ul de la Ovidiu sau fortificația de la Topraichioi. Așa cum afirmă și autorii, acest repertoriu poate fi utilizat ca bază de pornire a noi investigații arheologice, ce ar aduce noi contribuții cu privire la cunoașterea *limes*-ului maritim din Dobrogea. Capitolul IV întregește imaginea *limes*-ului maritim prin prezentarea fortificațiilor minore, astfel fiind întrunite toate elementele componente ale unui *limes* roman, elemente ce au fost invocate de autori în debutul lucrării.

Capitolul V, intitulat *Considerații Finale*, reprezintă concluziile celor doi autori cu privire la *limes*-ul maritim dobrogean.

<sup>3</sup> ISM I, nr. 276; ISM I, nr. 336.

<sup>4</sup> Tudor 1980, 245, nr. 22; 244, fig. 2/14.

<sup>5</sup> Suceveanu 1992, 207.

Rezumatul în limba franceză, prezent la sfârșitul textului, va facilita introducerea lucrării avută în discuție în circuitul științific internațional. Nu putem încheia fără a remarca că această lucrare reprezintă o contribuție importantă în ceea ce privește cunoașterea și studierea *limes*-ul maritim și preocuparea autorităților romane pe tot parcursul cât Dobrogea a făcut parte din imperiu, pentru apărarea litoralului vest-pontic.

### Bibliografie

- Doruțiu-Boilă, Em. 1975, *ΠΥΡΓΟΙ – Turres*, SCIVA 26, 2, 219-224.  
Suceveanu, Al. 1974, *La défense du littoral de la Dobroudja à l'époque romaine (I<sup>er</sup> – III<sup>e</sup> siècles de n. è.)*, RRH 13, 2, 217-238.  
Suceveanu, Al. 1981, *Encore sur la question de la défense du littoral en Dobroudja à l'époque romaine*, RRH 20, 4, 605-614.  
Suceveanu, Al. 1992, *Die römischen Verteidigungsanlagen an der Küste der Dobrudscha*, Bonner Jahrbücher 192, 195-233.  
Tudor, D. 1980, *Comunicări epigrafice X*, Pontica 13, 241-253.

**Marian Mocanu**