

## PIESE DE EPOCĂ ROMANĂ AFLATE ÎN COLECȚIILE MUZEULUI CIVILIZAȚIEI GUMELNIȚA OLTENIȚA

Dan Elefterescu  
Done Șerbănescu

**Abstract:** *The subject of the present study regards a number of 24 artefacts, which largely belong to the Roman period and come from the collections of Oltenița Museum of Gumelnița Civilisation. The objects were registered as Dobrudjan finds and entered the Museum's collection by purchase and by field survey initiated by Barbu Ionescu.*

**Key words:** *Durostorum, Silistra, Roman period, bronze statuette, lamps*

**Cuvinte cheie:** *Durostorum, Silistra, perioada romană, statueta din bronz, opaițe*

Obiectul prezentei comunicări îl constituie un număr de 24 piese, în marea lor majoritate de epocă romană, aflate în colecțiile Muzeului Civilizației Gumelnița din Oltenița. Piesele, înregistrate ca fiind descoperite pe teritorii dobrogene, au intrat în colecțiile muzeului în urma unor achiziții și, posibil, pentru cele provenind de la Transmarisca, a unor cercetări de teren făcute de regretatul B. Ionescu – părintele acestui muzeu.

### 1. Statuetă din bronz-Jupiter (?)<sup>1</sup> Pl. I/1a-b.

Stare de conservare mediocră.

Lipsesc mâinile și o parte din laba piciorului stâng (prin corodare).

Bronz antic, patină de culoare verde-închis, stabilă. Turnare plină.

Zeul, nud, ținea probabil în mâna dreaptă, flectată din cot, mănuchiul de fulgere, iar cu stânga ridicată un sceptru sau un toiag. Greutatea corpului cade pe piciorul drept, stângul fiind ușor îndoit și tras înapoi. În pofida faptului că toată suprafața corpului, cu excepția zonei posterioare a capului, este afectată de procesul de coroziune, putem spune că piesa a beneficiat de un tipar de bună calitate, cu desen ce respecta anatomia și proporțiile. Se mai distinge

---

<sup>1</sup> Lipsa atributelor lasă totuși o marjă de eroare (Jupiter-Poseidon) și spunem asta nu numai luând în considerație afirmațiile că *artiștii romani s-au folosit de un model unic pentru mai multe divinități, schimbându-le atributele* (Walde-Psenner 1983, 16, cf. Țeposu-Marinescu, Pop 2000, 177, n. 573) și că *statuetele erau fabricate prin tehnica cerii pierdute, dar că modelele de ceară erau realizate cu tipare care puteau să fie reutilizate în diferite combinații* (Kaufmann-Hainimann 1998, 21-27, cf. Țeposu-Marinescu, Pop 2000, 14, n. 11), dar și probleme de identificare ridicate de piese realizate în marile ateliere specializate (Walters 1915, pl. 19 și 20). Vezi în acest sens și asemănările, cel puțin în privința drapajului, dintre reprezentările Victoriei înaripate și cele ale Lunii. Și vom da aici numai două exemple, și anume „Diana de la Sarmizegetusa” (Țeposu-Marinescu, Pop 2000, 108; Pop 2003, 135, nr. 175) și o statueta descoperită la Gorsium având același drapaj, mulat pe corp și un glob sub picioare. (Bánki 1972, 12, nr. 5, datată sec. II p.Chr.) sau asemănările (poziție, atitudine, relief muscular) dintre Heracles de la Siscia și Jupiter/Poseidon (Brunšmid 1914, 232-233, nr. 60, menționând că în acest caz starea foarte bună de conservare și de integritate a piesei nu ridică probleme de interpretare).

sternul marcat de o linie verticală, pliul pectoral, talia, pliul inghinal și glandul. Trăsăturile feței se disting greu, datorită stării de conservare. Fața îngustă, încadrată de o barbă bogată, ochii mult adânciți, sunt trăsături ce o apropie de o piesă descoperită la Tékija<sup>2</sup>. Podoaba capilară bogată, despărțită de o cărare pe mijloc, coboară în bucle pe umeri și ceafă. Pe creștet, părul este aranjat într-un vârtej. O coafură practic identică apare pe două statuete descoperite la Mâcon și Lyon<sup>3</sup>. Grija și finețea detaliilor în această zonă, neafectată de procesul de coroziune, ne dau, credem, adevărata valoare artistică a acestei piese.

H = 86,6 mm.

Inv. 1721. Siliștra (Durostorum) 1940. Colecția B. Daneff. Donație B. Ionescu.

Considerăm că piesa aparține unui tip definit de St. Boucher prin mișcări ample, barbă bogată, toate detaliile ce afirmă apartenența la estetica sec. IV<sup>4</sup>. Arhetipul acestei variante (Jupiter nud, cu fulgerul în dreapta și lancea sau hampa în stânga) este considerat a fi Zeus Brotaios a lui Leochares<sup>5</sup>. O piesă apropiată se află în colecțiile de la Musée des Beaux-Arts din Lyon<sup>6</sup>, iar altele asemănătoare apar și la Malignny (Côte-d'Or)<sup>7</sup>, Augsburg<sup>8</sup> și Trier<sup>9</sup>. Un exemplar aflat în Muzeul Național din Belgrad este datat în sec. I-II p.Chr.<sup>10</sup>, o datare apropiată primind-o și o piesă deținută de Muzeul de Istorie din Basel<sup>11</sup>.

Nu putem să nu menționăm torsul din marmură a lui Jupiter (*divinitatea reprezentată nudă, drapată pe jumătate, cu himationul trecut de pe umărul stâng peste piept*) descoperit tot la Durostorum și datat în sec. II p.Chr.<sup>12</sup>.

## 2. Statuetă din bronz-Victoria, Pl. I /2a-d.

Stare de conservare bună.

Lipsește o parte din aripa dreaptă.

Bronz antic, patină cu variații coloristice de la verde-închis la măsliniu-deschis, stabilă.

Turnare plină.

Victoria înaripată cu aripile de mici dimensiuni, desenate grosolan, desfăcute vertical și îndreptate spre spate. Fața este ovală, nasul drept, ochii ușor alungiți cu globii oculari rotunzi și bine conturați, gura slab conturată, bărbia mică. Părul pieptănat, cu *krobylos* pe creștet și strâns la spate într-un coc. Îmbrăcată cu un chiton lung ce acoperă membrele inferioare până la nivelul gleznelor. Drapajul acestuia, realizat cu o foarte mare acuratețe, alături de piciorul stâng ușor flectat, atingând suportul numai cu vârfurile degetelor, sugerează mișcarea. Deasupra, o tunică prinsă la mijloc cu un brâu ornamentat cu cerceulețe, ce formează în față o frumoasă fundă. Marginile inferioare ale tunicii cu unghiuri și rotunjimi întăresc frumusețea acestei

<sup>2</sup> Boucher 1976, fig.10.

<sup>3</sup> Boucher 1976, fig. 5 și fig. 15. Pentru piesa de la Mâcon vezi și Walters 1921, 8, nr. 27, pl. 6.

<sup>4</sup> Boucher 1976, 340; Boucher 1973, 43.

<sup>5</sup> Țeposu-Marinescu, Pop 2000, 27, n. 57.

<sup>6</sup> Boucher 1973, 43, nr. 68.

<sup>7</sup> Lebel, Boucher 1975, 38, nr. 46.

<sup>8</sup> Menzel 1969, 19, nr. 1, pl. 1.

<sup>9</sup> Menzel 1964, 2, nr. 2, pl. 1.

<sup>10</sup> Veličkovič 1969, 86, nr. 74.

<sup>11</sup> Kaufmann-Hainimann 1977, 18, nr. 1, pl. 1.

<sup>12</sup> Russu 1936-1939, 177-178, nr. 4, fig. 4 (*monumentul a fost descoperit în 1937 în cartierul Medgidia-Tabia, sub Cetate*), cf. Covacef 2002, 104-105. Corect Medgigi-Tabia, n.a.

piese. Atât tunica, cât și chitonul alunecă pe brațul stâng până în apropierea cotului, lăsând libere umărul și sânul. Mâna dreaptă, ușor flectată și întinsă înspre în față, ține coroana, iar în mâna stângă coborâtă, sigur se afla ramura de palmier. „Globul” – fiind folosit și ca suport este de fapt un ovoid cu baza tăiată – este ornamentat cu patru frunze cordiforme.

Remarcăm apropierea stilistică a drapajului cu statuia lui Nike de la Olimpia.<sup>13</sup> Asemănătoare din punctul de vedere al coafurii și drapajului este o piesă descoperită la Yvonand (Elveția)<sup>14</sup> și o alta reprezentând-o pe Artemis (?), piesă ce face parte din marele tezaur descoperit la Mâcon, în 1764<sup>15</sup>. Un drapaj aproape identic îl aflăm la aplica de car descoperită la Ulpia Traiana Sarmizegetusa, piesă datată în sec. II p.Chr.<sup>16</sup>

H = 87,2 mm.

Inv. 1927. Silistra (Durostorum) 1940. Colecția B. Daneff. Donație B. Ionescu.

O piesă aproape identică, având sigur un model comun, a fost descoperită la Szombathely<sup>17</sup>. Făcând parte din categoria alegoriilor personificate, *imaginea Victoriei înaripate, replică a unui prototip fidiac, decorează un sarcofag descoperit la Durostorum*<sup>18</sup>. Tot la Durostorum, imaginea Victoriei înaripate apare pe cele două coifuri descoperite într-un mormânt, complex din care provine și o monedă de la Antoninus Pius<sup>19</sup>. Un alt exemplar, datat în prima jumătate a sec. II p.Chr. (dar după 106-107), a fost descoperit în apropierea Durostorumului, la Malak Preslavets (*Nigrinianis-Candidiana*)<sup>20</sup>. Originea tipului, așa cum arăta L. Țeposu-Marinescu și C. Pop, trebuie căutată în epoca elenistică, iar *ideea de a reprezenta Victoria pe glob din epoca elenistică a devenit un motiv popular în epoca timpurie fiind reprezentată pe monede, geme sau opaițe și, firesc, regăsindu-se în repertoriul bronzurilor*<sup>21</sup>. Printre cele cinci statuete de bronz ce fac obiectul unei descoperiri de excepție din Rouen (cele cinci piese ce aparțineau probabil unui *lararium* au fost descoperite într-o locuință incendiată în jurul anului 250 p.Chr.) se află și o reprezentare apropiată cu piesa noastră<sup>22</sup>. Tot din Gallia provin și câteva piese aflate în muzeul Rolin din Autun<sup>23</sup>. De la

<sup>13</sup> Becatti 1977, 228.

<sup>14</sup> Leibundgut 1980, 59-60, nr. 52, pl. 78-80.

<sup>15</sup> Walters 1921, 9, nr. 28, pl. 6. În tezaur, pe lângă statuete, au fost descoperite și 30.000 de monede romane imperiale din aur și argint, ce nu depășesc epoca lui Gallienus (Walters 1921, 8).

<sup>16</sup> Pop 2003, 135, nr. 175.

<sup>17</sup> Fitz (ed.) 1982, nr. 28.

<sup>18</sup> Covacef 2002, 145.

<sup>19</sup> Rădulescu 1963, fig. 3, 4/1, 6, 8, 9/1, 11 și Bucovală 1994, fig. 7, 12. Apariția reprezentărilor pe materiale de sorginte militară nu este întâmplătoare și nici rară. Vezi, spre exemplu: coiful de paradă aflat în colecțiile de la British Museum (Walters 1915, pl. 72) și placa de armură de la Aquincum (Szilágyi 1956, pl. 57).

<sup>20</sup> Docheva-Peeva 2008, 64, nr. 22.

<sup>21</sup> Țeposu-Marinescu, Pop 2000. *Prototipul pare să fi fost creat pentru a fi ținut în mână de Zeus Nikephoros, așa cum apare pe monedele lui Antiochos VIII Grypos din Siria, bătute la Antiochia între 121-96 a.Chr.* De aceeași părere este și S. Boucher care, discutând despre o piesă aflată în colecțiile de la Musée des Beaux-Arts de Lyon, arată că acest tip de reprezentare a Victoriei (pe glob) apare în sec. III a.Chr. și că în epoca romană astfel de reprezentări sunt numeroase (Boucher 1973, 116-117, nr. 181).

<sup>22</sup> Sennequier 1997, 90-91, nr. 84. Autorul, după ce arată că numărul unor astfel de reprezentări este mare în partea occidentală a imperiului în perioada sec. I-IV p.Chr., o consideră o probabilă imitație după piesa realizată în timpul lui Augustus și plasată în Senat pentru comemorarea victoriei de la

Schwarzenaker (lângă Hamburg) provine o frumoasă reprezentare a Victoriei înaripate, pe glob, piesă descoperită, alături de mai multe bronzuri, romane în subsolul (amenajat cu colane și colonete) unei construcții romane<sup>24</sup>. O altă statueta de dimensiuni mai mari a fost descoperită la Augst în 1963<sup>25</sup>. Analogii apropiate, unele realizate mai stângaci, au fost identificate la Karnobat (Bulgaria)<sup>26</sup>, Gigen (Oescus)<sup>27</sup>, Popovo<sup>28</sup>, Romula<sup>29</sup>, Răcari<sup>30</sup>, Cătuțele de Motru (jud. Mehedinți)<sup>31</sup>, Potaissa<sup>32</sup>, Siscia<sup>33</sup>, Carnuntum<sup>34</sup>, Mediolanum<sup>35</sup>, Bavai<sup>36</sup>, Trier<sup>37</sup>, Köln<sup>38</sup> și Maroc<sup>39</sup>. Reprezentări ale Victoriei înaripate mai apar și pe plăcuțele votive închinat lui Jupiter Dolichenus<sup>40</sup>. O piesă fragmentară, din lut, a fost descoperită la Callatis în timpul săpăturilor din 1927<sup>41</sup>. Tot din lut sunt două piese descoperite la Aquincum<sup>42</sup>. Numeroase reprezentări ale Victoriei înaripate apar și pe pietrele gravate (Callatis<sup>43</sup>, Micia<sup>44</sup>, Oescus<sup>45</sup>, Viminacium<sup>46</sup>, Grand<sup>47</sup>, Narbonne<sup>48</sup>, Le Veillon<sup>49</sup> și Fère-en-Tardenois<sup>50</sup>). Mult mai rare sunt

---

Actium. Vezi și Țeposu-Marinescu, Pop 2000, 108. *Pentru a sărbători victoria de la Actium Augustus a adus în anul 19 a.Chr. o statuie de la Tarentum pentru a fi expusă în Curia Iulia.*

<sup>23</sup> Lebel, Boucher 1975, 67-68, nr. 104-108.

<sup>24</sup> Kolling 1967, 22-25, fig. 11-16.

<sup>25</sup> Kaufmann-Hainimann 1977, 73-75, nr. 75, pl. 77-83; Kaufmann-Hainimann 1983, 58-62, nr. 17.

<sup>26</sup> Kriseleit 1990, 40, nr. 13.

<sup>27</sup> Kriseleit 1990, 40, nr. 14.

<sup>28</sup> Georgiev 1994, 171. Piesă considerată, pe baza unor elemente stilistice și iconografice, a face parte dintr-un grup local (grupul Popovo), posibil produse ale unui atelier zonal ce a funcționat între 150-250 p.Chr., ce aproviziona orașele din zonă (Abritus, Nicopolis ad Istrum, Sexaginta Prista). Deși consideră piesa ca aparținând acestui grup, autorul o exclude nominal dintre piesele produse în ipoteticul atelier.

<sup>29</sup> Bondoc, Dincă 2003, 12-13, nr. 3.

<sup>30</sup> Țeposu-Marinescu, Pop 2000, 107-108, nr. 129, pl. 66, sec. II-III p.Chr.

<sup>31</sup> Țeposu-Marinescu, Pop 2000, nr. 127, pl. 66, sfârșitul sec. II - începutul sec. III p.Chr.

<sup>32</sup> Țeposu-Marinescu, Pop 2000, 159, nr. 278.

<sup>33</sup> Brunšmid 1914, 213-214, nr. 14 și 15.

<sup>34</sup> Fleischer 1987, 100, nr. 121 și 122, pl. 68.

<sup>35</sup> Roussel 1979, 215, pl. 122/3. Produs al unui atelier de bronzier ce a funcționat în sec. I-III p.Chr., aflat în „Champs Marlots”, parcela 264, într-un cartier cu vocație comercială și artizanală din anticul Mediolanum.

<sup>36</sup> Faider-Feytmans 1957, 62-63, pl. 19, 81, 82, 83.

<sup>37</sup> Menzel 1964, 33-34, nr. 71-73, pl. 32-34.

<sup>38</sup> Ritter 1994, 377, nr. 43, fig. 110-111.

<sup>39</sup> Boube-Piccot 1969, 222-223, nr. 245, pl. 179, descoperită la Volubilis și nr. 347, pl. 222/2; piesa, descoperită în 1956 la Banasa și aflată în muzeul din Rabat, este considerată produs al unui atelier provincial (Boube-Piccot 1969, 274-275).

<sup>40</sup> Walters 1921, 57, nr. 226 (*lamina*) și Gudea 2004 (Dreieckinge Platte), fig. 10, 13-15.

<sup>41</sup> Sauciu-Săveanu 1927-1932, 464, fig. 49.

<sup>42</sup> Szilágyi 1956, pl. 13 (placă circulară, probabil ornament parietal cu reprezentarea împăraților Lucius Verus și Marcus Aurelius) și XV (tipar circular, 225 mm în diametru, folosit pentru obținerea unor ornamente parietale din stuc sau ceramice, unde Victoria însoțește carul triumfal al împăratului).

<sup>43</sup> Covacef, Chera-Mărgineanu 1977, 193-194, nr. 8, provenind din mormântul nr. 13 din necropola romană timpurie, datat în sec. II p.Chr.

<sup>44</sup> Țeposu-David 1960, 529, nr. 18, 1.12.

<sup>45</sup> Dimitrova-Milčeva 2005, 268, nr. 3, fig. 3 și 3/a, sec. I-II p.Chr.

<sup>46</sup> Popović 1989, 60, nr. 4, camee din opal, sec. II-III p.Chr.

reprezentările în plumb ale Victoriei, vezi piesele aflate în colecțiile Muzeului Național din Zagreb<sup>51</sup> și articolul relativ recent al Hélènei Chew asupra statuțelor din plumb reprezentând-o pe Venus<sup>52</sup>.

Vorbind despre reprezentările lui Jupiter, S. Boucher arăta că indiferent dacă între ele există diferențe notabile, nici unul din aceste criterii nu permite o clasificare științifică<sup>53</sup>, iar M. Gramatopol referindu-se la bronzurile figurate afirma: „*Canonul policletean al Doriforului sau caracteristicile statuarei lui Lisip au constituit neîndoielnic bazele de pornire, dar cel puțin trei sferturi din producția romană a statuțelor de bronz e de factură artizanală, deci anistorică, aidoma acelor numeroase reliefuri romane în piatră despre care R. Bianchi Bandinelli afirma că pot fi cu egală îndreptățire datate din secolul I e.n. până în secolul al III-lea*”<sup>54</sup>.

Luând în considerație aceste afirmații, neavând precizări asupra locului și condițiilor de recoltare (să nu uităm că piesele au fost descoperite în perioada interbelică, putând însemna și zona din dreptul așezării de la Ostrov–*Ferma 4*) și mai mult, având același an al descoperirii (practic greu de crezut, dacă nu, chiar imposibil), considerăm chiar și încadrarea largă (sec. II-III p.Chr.) pentru care optăm, ca având mai mult un caracter subiectiv.

### 3. Plastică lut. Picior mobil de statuță, Pl. II/1

Stare de conservare bună.

Întreg.

Pastă cafenie, curată și foarte densă. Ardere de bună calitate. Nu se observă urme de vopsea.

Reprezentat piciorul stâng. Putem menționa grija cu care au fost trasate degetele (au fost foarte bine marcate chiar și unghiile).

H = 91,6 mm.

Inv. 1920. Silistra (Durostorum) 1940. Colecția B. Daneff. Donație B. Ionescu.

Cunoscute încă din antichitatea greacă, vezi spre exemplu o frumoasă jucărie, produs al atelierelor attice din a doua jumătate a secolului IV a.Chr.<sup>55</sup>, păpușile cu brațe articulate realizate în lut ars (cele din materiale textile<sup>56</sup>, lemn<sup>57</sup>, os<sup>58</sup> păstrându-se într-un număr mult mai mic) sunt des întâlnite și nu putem decât să menționăm că în colecțiile muzeului din Călărăși se găsesc și fragmente de la astfel de jucării având ca loc de descoperire așezarea de la Ostrov–*Ferma 4*<sup>59</sup>.

<sup>47</sup> Guirand 1988, 103, nr. 151, pl. 11, sec. II-III p.Chr.

<sup>48</sup> Guirand 1988, 103, nr. 152, pl. 11, sec. III p.Chr.

<sup>49</sup> Guirand 1988, 103, nr. 153, pl. 11, sec. III p.Chr.

<sup>50</sup> Guirand 1988, 103, nr. 154.

<sup>51</sup> Bauer 1936, 20-22 și bibliografia, pl. 4/17a-b, 4/18, 5/19a-b, V/20a-b.

<sup>52</sup> Chew 1990-1991, 85, 88-91, cataloghează șapte piese (6+1).

<sup>53</sup> Boucher 1976, 352.

<sup>54</sup> Gramatopol 2000, 158.

<sup>55</sup> Bizzarri 1988, 161.

<sup>56</sup> Drinkwater, Drummond 1994, 49.

<sup>57</sup> Petru 1972, T.CXV.2.

<sup>58</sup> Calci, Cigalino, Messineo 1989-1990, fig. 144, două fragmente descoperite la Roma, într-un mormânt de copil, complex ce făcea parte dintr-un grup datat cu un as de la Antoninus Pius.

<sup>59</sup> Mușețeanu, Elefterescu 1988-1989, fig. 5. f.n.

Nu putem elimina complet (cu toate că dimensiunile o fac puțin probabilă) posibilitatea de a avea de-a face cu o amuletă asemenea, de exemplu, celei descoperite într-un mormânt din Serbia<sup>60</sup>.

#### 4. Plastică lut. Tipar monoalv de statueta Pl. II/2a-c

Stare de conservare bună.

Întregit (spart în două, după descoperire, și lipit).

Pastă alburiu-gălbui, curată și densă. Posibil cu mult caolin. Ardere de bună calitate.

Reprezintă capul, ușor înclinat spre stânga, al unei tinere femei. Coafura bogată, detaliile feței dovedesc, credem noi, o puternică influență din spațiile grecești asupra modelajului.

H = 100 mm.

Inv. 1914. Silistra (Durostorum) 1940. Colecția B. Daneff. Donație B. Ionescu.

Tiparul se alătură celor deja publicate<sup>61</sup> dovedind încă o dată, dacă mai era nevoie, importanța acestui centru ceramic.

Trebuie să menționăm că în stațiunea de la *Durostorum* (Ostrov–Ferma 4) există o foarte mare cantitate de ceramică cu caolin. Acest tipar, alături de un altul din pastă cu caolin descoperit la *Durostorum* (Ostrov) par a creiona producerea acesteia, într-o perioadă foarte scurtă de timp (prima jumătate a sec. II p.Chr.), în această stațiune.

#### 5. Cap de femeie din calcar Pl. II/3a-c

Stare de conservare bună.

Se păstrează numai capul.

Calcar alburiu-murdar de foarte proastă calitate. Realizată relativ îngrijit (mai ales dacă ținem seama de calitățile materialului) și cu păstrarea proporțiilor.

Urmele de pe spatele piesei fac foarte sigură desprinderea ei de pe un relief.

Posibil să avem de a face cu reprezentarea unei zeități.

H = 118,6 mm.

Inv. 1908. Silistra (Durostorum) 1940. Colecția B. Daneff. Donație B. Ionescu.

Nu putem trece mai departe fără a menționa părerea doamnei Z. Covacef potrivit căreia *atelierile sculpturale de la Durostorum s-au situat, în epoca romană, într-o poziție de frunte – depășite doar de cele din Tomis – cu o producție care a servit în primul rând propagandei oficiale. Tematica sculpturilor este de origine romană, modalitatea de realizare a lucrărilor dezvăluind adeseori influențe elenistice, ceea ce conduce la presupunerea că formarea meșterilor-sculptori s-a realizat într-un centru pontic (Tomis sau Odessos), fie în centre din Asia Mică*<sup>62</sup>.

#### 6. Ulcior Pl. III/1

Din categoria vaselor pentru turnat, păstrat și transportat alimente lichide.

Stare de conservare bună.

Întreg.

<sup>60</sup> Brunšmid 1914, 246, nr. 112, reprezentarea piciorului drept, realizată schematic, din bronz, ornamentată cu cercuri, având la capătul superior două anouri și urmele unui probabil șnur de piele. Vezi și Drinkwater, Drummond 1994, 82.

<sup>61</sup> Mușețeanu 1985, 150, fig. 2/2-7.

<sup>62</sup> Covacef 2002, 265.

Pastă cafeniu-alburie, fină, numeroase incluziuni (particule de oxizi de fier, calcar/cochilii, pietricele). Ardere în parametri. Sigur nu a fost acoperit cu strat de protecție (firnis, vopsea etc.).

Buza larg evazată, gât scurt, delimitat de umăr printr-o fină canelură; corpul cu diametrul maxim în treimea superioară se sprijină pe un fund inelar, ușor înălțat. Pe corp coaste fine, slab profilate. Tortița lamelară, bifidă.

H = 160 mm; Ø buzei = 52,3 mm; Ø maxim = 132,4 mm; Ø fundului = 50 mm.

Inv. 1900. Siliștra (Durostorum) 1940. Colecția B. Daneff. Donație B. Ionescu.

Numeroase ulcioare, apropiate ca formă, inedite, provenind tot de la Durostorum (Ostrov-Ferma 4), se află în depozitele Muzeului Dunării de Jos.

O piesă asemănătoare, descoperită într-un mormânt din necropola Sucidavei, este încadrată de Gh. Popilian în tipul 1, considerat a fi o formă obișnuită în secolul II p.Chr.<sup>63</sup>.

### 7. Căniță cu o toartă Pl. III/2

Din categoria vaselor pentru servitul lichidelor. *Vasa po(ta)toria*.

Stare de conservare bună.

Spartă și lipită. După aspect, sigur spargerea piesei a avut loc după descoperire și depozitare. Lipsă o mică porțiune din buză.

Pastă castaniu-deschis spre cafeniu, fin-nisipoasă, numeroase incluziuni (particule de oxizi de fier, calcar/cochilii, pietricele). Ardere în parametri. Firnisul, la culoare, castaniu-închis, acoperea treimile superioare. În prezent, fin craclurat și pierdut pe suprafețe mari.

Gura foarte largă, cu buza răsfrântă, se continuă cu un corp îndesat, având diametrul maxim la marginea treimii inferioare. Fundul mic, ușor înclinat, afectând stabilitatea piesei, este tăiat drept. Pe corp coaste în spirală, bine marcate. Tortița lamelară, trifidă.

H = 86,9 mm; Ø buzei = 78,3 mm; Ø maxim = 87 mm; Ø fundului = 31,2 mm.

Inv. 1899. Siliștra (Durostorum) 1940. Colecția B. Daneff. Donație B. Ionescu.

Formă caracteristică spațiului balcanic. În sec. al II-lea p.Chr. și în cel următor, în special în prima lui jumătate cănița se regăsește în număr mare la Durostorum (Ostrov-Ferma 4)<sup>64</sup>.

### 8. Căniță cu două torți Pl. III/3

Din categoria vaselor pentru servitul lichidelor. *Vasa po(ta)toria*.

Stare de conservare bună.

Lipsesc tortițele și o mică parte din fund.

Pastă castaniu-deschis spre cafeniu, fin-nisipoasă, numeroase incluziuni (particule de oxizi de fier, calcar/cochilii, pietricele). Ardere în parametri. Firnisul, la culoare, castaniu-închis cu pete, acoperea treimile superioare. Petele au apărut datorită nedegresării corecte a suprafeței, firnisul neaderând pe anumite porțiuni.

Gura largă, cu buza dreaptă, marcată la exterior de o mică canelură, este despărțită de corp printr-o canelură puternică. Corpul bitronconic se sprijină pe un fund inelar. Tortițele bifide, ovale în secțiune și scurte.

H = 64,8 mm; Ø buzei = 67,3 mm; Ø maxim = 84,3 mm; Ø fundului = 35,5 mm.

<sup>63</sup> Popilian 1976, 96, 186, nr. 428, pl. 41.

<sup>64</sup> Mușețeanu, Elefterescu 1985, 77, G1, nr. 5, pl. 3/19; Mușețeanu, Elefterescu 1988-1989, 94, G11, nr. 13-14, fig. 4/13 și 104, G18, nr. 63-64; Mușețeanu, Elefterescu 1992, 226, G6, nr. 25-27 și 234-236, nr. 78, fig. 4/78.

Inv. 1901. Siliștra (Durostorum) 1940. Colecția B. Daneff. Donație B. Ionescu.

Având o durată mai lungă de existență<sup>65</sup> și această formă apare și la Durostorum (Ostrov-Ferma 4)<sup>66</sup>.

### 9. Mâner de pateră Pl. III/4

Stare de conservare bună.

Se păstrează mânerul terminat cu un cap de berbec, puternic stilizat și o mică parte din buza vasului.

Pastă roz-cafeniu deschis, foarte curată și densă. Posibil cu mult caolin. Corpul vasului se pare că era acoperit cu un strat fin de angobă la culoare. Mânerul, împreună cu marginea ornamentată, a fost obținut într-un tipar monovalv.

L mânerului = 118,6 mm.

Inv. 1919. Siliștra (Durostorum) 1940. Colecția B. Daneff. Donație B. Ionescu.

Capul de berbec, ca ornament terminal al mânerului de pateră, este foarte des întâlnit atât pentru piesele realizate în lut, cât și pentru cele realizate în metal.

În colecțiile muzeului din Călărăși se găsesc numeroase fragmente de patere și mai ales (mai rezistente și deci mai sigure de catalogat) de mânere ornamentate cu capete de berbec, multe din ele din aceeași pastă cu mult caolin.

### Opaite

10. Opaț. Pl. III/5a-c

Stare bună de conservare. Toată suprafața este atacată punctiform, fapt explicat de condițiile de păstrare până la descoperire.

Întreg. Tortița ruptă și lipită.

Pastă cărămiziu-roșcată, curată (foarte puține incluziuni), ardere de foarte bună calitate. Fărmis la culoare, castaniu-roșcat, aderent, cu numeroase zone craclurate și exfoliate, ce acoperea întregul corp.

De dimensiuni medii. Discul puternic adâncit, larg, ornamentat cu trei caneluri în trepte, ce îl despart de bordura simplă și îngustă. Ciocul ogival (ușor cordiform) este demarcat de corp printr-o canelură dreaptă. Pe bordură, în dreptul ciocului, o linie mediană este încadrată de două cerculețe poziționate la extremele ciocului. Toarta lamelară, cu dimensiuni mari, subțire, bicanelată, perforată, este mult înălțată accentuând forma triunghiulară a profilului. Pe fundul circular, ușor înălțat, a fost șampilat în pasta crudă ΔI (reprezentând dativul Δi al lui Zeus).

L = 100,5 mm; l = 69,3 mm; H = 27,6 mm.

Nu se observă urme de folosire, însă urmele de arsură păstrate, în special pe disc și starea de conservare a suprafețelor indică probabil că piesa a suportat o ardere secundară într-un context funerar.

<sup>65</sup> Forma se regăsește în centrele ceramice din jurul așezării Nicopolis ad Istrum, pe care B. Sultov le datează din secolul al II-lea până la începutul veacului al IV-lea p.Chr. (Sultov 1985, 78, tip. 10, pl. 58/2). În termele romane de la Histria (faza II A-B) forma este datată în sec. II-III (Suceveanu 1981, pl. 15/4), datare confirmată și pentru piesele descoperite la Olbia (Knipovici 1929, pl. 3/6).

<sup>66</sup> Mușețeanu, Elefterescu 1988-1989, 104, G18, nr. 63-64. De remarcat că avem de a face cu o groapă ce conținea resturi de șarje de la unul sau mai multe din cuptoarele de olari aflate în zonă (Mușețeanu, Elefterescu 1988-1989, 100; Mușețeanu, Elefterescu 1992, G6, nr. 79-80, fig. 4/79-80).



Inv. 1897. Colecția Papazian (Papazzian?). Anul achiziției 1940. Posibil Mangalia.

O piesă purtând același *graffiti*, având discul (spart) ornamentat cu un taur și bordura ornamentată cu alveole unghiulare, descoperit la Mangalia, a fost încadrat în tipul XX (opaițe cu ciocul cordiform / Euctemon), datat în sec. II-III p.Chr.<sup>67</sup>.

11. Opaț. Pl. IV/1a-c

Stare bună de conservare.

Întreg.

Pastă cafenie, curată (foarte puține incluziuni), ardere de foarte bună calitate. Vagi urme de firnis castaniu-roșcat. Mai mult ca sigur nu acoperea tot corpul. Aspect îngrijit, nesusținut însă la o privire mai atentă. De dimensiuni medii spre mari. Discul adâncit, larg, ornamentat cu o rozetă cu șaisprezece petale, este despărțit de bordură prin două nervuri bine profilate de dimensiuni diferite. Lipit de ultima bordură se află un registru ornamental format din linii oblice. Ciocul cordiform este ornamentat la partea posterioară cu același tip de liniuțe. Toarta trifidă (inegal) și rulată. Pe fundul circular, ușor înălțat, central, o mică rozetă cu, probabil, zece petale.

L = 97,7 mm; l = 76,8 mm; H = 32,3 mm.

Urme slabe de folosire.

Numeroasele pete brune ce punctează suprafața superioară indică clar că piesa se afla în apă în momentul descoperirii (petele provenind de la sistemul de ancorare al micilor scoici ce se prinseseră pe opaț).

Inv. 1907. Siliștra (Durostorum) 1940. Colecția B. Daneff. Donație B. Ionescu.

Piese apropiate au fost încadrate la Durostorum (Ostrov-Ferma 4) în tipul IVa, datat în prima parte a secolului II p.Chr.<sup>68</sup>.

12. Opaț. Pl. IV/2a-c

Stare bună de conservare.

Lipsă o mică parte din cioc și din fund.

Pastă gălbui-cărămizie, fină, puține incluziuni, ardere în parametri. Urme de firnis castaniu-roșcat, ce acoperea tot vasul.

De dimensiuni mici. Discul adâncit, ornamentat cu un hipocamp, este despărțit de bordură prin trei nervuri. Bordură îngustă, neornamentată. Ciocul delimitat de corp printr-o linie. Toarta lamelară, simplă, grosolană, neperforată. Fundul circular, cu zona centrală adâncită puternic.

L = 73,8 mm; l = 51,9 mm; H = 22,7 mm.

Nu se observă urme de folosire.

Inv. 1906. Siliștra (Durostorum) 1940. Colecția B. Daneff. Donație B. Ionescu.

Tot de la Durostorum (Siliștra) provine o piesă ce pare să fie produsă de același atelier, dacă nu chiar din același tipar<sup>69</sup>. Este posibil ca aceluiași atelier să-i aparțină și piesa descoperită la Bugeac.<sup>70</sup> De fapt, descoperirea în zona atelierelor ceramice de la Durostorum

<sup>67</sup> Iconomu 1967, 98, nr. 456.

<sup>68</sup> Mușețeanu, Elefterescu 1983, 114. Foarte apropiate ca pastă și aspect general sunt piesele nr. 20 și nr. 25.

<sup>69</sup> Kuzmanov, Băčvarov 1986, 45, nr. 11, pl. 2, tipul III (opaițe cu cioc rotunjit și scurt).

<sup>70</sup> Iconomu 1967, 109, nr. 552, fig. 132, sec. II-III p.Chr., tipul XX (opaițe cu ciocul cordiform).

(Ostrov–*Ferma 4*) a două tipare complete pentru producerea unor opaițe identice certifică posibilitatea ca toate aceste piese să provină din acest atelier<sup>71</sup>.

### 13. Opaț. Pl. IV/3a-b

Stare bună de conservare. Numeroase zone exfoliate.

Lipsă o mică parte dintr-un cioc. Este foarte probabil ca fragmentarea să fi urmat linia unei fisuri apărute în procesul de fabricație datorită coacerii în exces și existenței în pastă a unor fragmente de oxid de fier.

Pastă cărămiziu-gălbuie, densă, cu incluziuni feruginoase rare de dimensiuni relativ mari, ardere peste parametri (la extremități, capetele ciocurilor apropiindu-se de punctul de vitrifiere). Firnis la culoare, de la brun-castaniu la castaniu-roșcat, aderent, cu numeroase zone craclurate și exfoliate, care acoperea numai zona superioară.

De dimensiuni medii (pentru acest tip de opaț). Discul puternic adâncit, larg, ornamentat cu o rozetă prevăzută probabil cu 24 de petale. Este mărginit de o nervură foarte groasă. Bordura îngustă este ornamentată cu semicercuri șnuruite, ce se întâlnesc în dreptul celor trei ciocuri. Pe spate acestea sunt puternic demarcate de bazin printr-un prag. În dreptul fiecărui cioc apare câte o pastilă ornamentală. Toarta puternică, rulată, este acoperită de o oglindă în formă de frunză (turnată în tipar monovalv). Fundul mic, puternic adâncit, este înconjurat de un inel puternic.

Produs într-un tipar cu detalii tocite, este posibil ca datorită coacerii în exces să nu fi fost comercializat (cel puțin pe distanțe mari).

L = 130,4 mm; l = 93,3 mm; l la nivelul ciocurilor = 122,9 mm; H = 28,8 mm.

Posibile urme de folosire pe două din ciocuri.

Inv. 1896. Colecția Papazian (Papazzian?). Anul achiziției 1940. Posibil Mangalia.

O piesă relativ apropiată (o menționăm pentru apropierea geografică) a fost descoperită la Constanța<sup>72</sup>. Numeroase piese relativ asemănătoare sunt încadrate de D. Iványi în tipul VIII<sup>73</sup>.

### 14. Opaț. Pl. V/1a-c

Tip morfologic: Xa<sup>74</sup>.

Conservare relativ bună.

Întreg.

Pastă cărămiziu-gălbuie, fin-nisipoasă, numeroase incluziuni. Ardere în parametri. Firnisul, păstrat în urme, castaniu cu variații coloristice mari, acoperea tot vasul.

Pe fund, înscrisă în două cercuri, slab imprimate și ușor ovoidale, o ștampilă aproape ilizibilă. Posibil **DECIMI**.

L = 94,2 mm; l = 62,9 mm; H = 27,3 mm.

Urme slabe de folosire.

Inv. 1904. Silistra (Durostorum) 1940. Colecția B. Daneff. Donație B. Ionescu.

Piese purtând semnătura acestui meșter au fost descoperite pe malul Dunării în dreptul așezării de la Durostorum (Ostrov–*Ferma 4*).

<sup>71</sup> Petolescu 1971, 670, nr. 18-19, 21-22, pl. 3/3-4, 7, 8; Mușețeanu, Elefterescu 1983, 120, nr. 45-48, fig. 3, sec. II-III p.Chr.

<sup>72</sup> Iconomu 1967, nr. 636, fig. 137 (cu date, pentru tip, în sec. II-III p.Chr.).

<sup>73</sup> Iványi 1935, 13, pl. 29-31.

<sup>74</sup> Mușețeanu, Culică, Elefterescu 1980, 288, fig. 2.

15. Opaț. Pl. V/2a-c

Tip morfologic: Xa.

Conservare relativ bună.

Întreg.

Pastă castaniu-gălbui, fină, puține incluziuni. Ardere în parametri. Firnisul, păstrat pe porțiuni mari, brun-castaniu, acoperă tot vasul. Acesta prezintă numeroase cracluri, datorită aplicării în strat gros. Execuție neîngrijită, posibilă neconcordanță între valve ce a dus la bombarea profilului; de asemenea, numeroase amprente datorate manipulării neglijente a piesei înainte de uscarea stratului de firnis.

Pe fund, înscrisă în, probabil, două cercuri, foarte slab imprimate și ușor ovoidale, o șampilă ilizibilă. Posibil **ARMENI**.

Câteva urme de pe suprafața corpului, aflate în zona ciocului, infirmă descoperirea piesei pe plajă; foarte probabil ca piesa să fi fost dezgropată/scoasă cu ajutorul unui obiect ascuțit, metalic.

L = 87,4 mm; l = 59,7 mm; H = 27,5 mm.

Nu se observă urme de folosire.

Inv. 1905. Siliștra (Durostorum) 1940. Colecția B. Daneff. Donație B. Ionescu.

Ca formă și dimensiuni este aproape identic cu o piesă aflată în patrimoniul muzeului din Călărași ce poartă ștampila (retrograd) **IANUARI**<sup>75</sup>.

16. Opaț. Pl. V/3a-c

Tip morfologic: Xe<sup>76</sup>. Butonii canelați.

Conservare relativ bună.

Lipsă o mică parte din cioc și toartă (de mari dimensiuni, lată și rulată). De lângă aceasta din urmă pornește o fisură ce interesează o jumătate din corp.

Pastă bej-gălbui, densă, numeroase incluziuni și plasticitate redusă (fisurii și încrețituri fine în suprafața piesei). Ardere ușor sub parametri. Urme extrem de slabe de firnis/vopsea, roșu-pompeian.

Dimensiuni mari, discul simplu cu suprafața fin-zgrunțuroasă, orificiul de umplere în buza canalului, butonii spre linia maximă a diametrului.

Pe spate, înscrisă în două cercuri ovoidale grosolan trasate, o șampilă cu litere mult deformate, sigur în ligatură. Posibil decupată. Litere înalte (H = 12-13 mm).

O clară urmă de lamă ascuțită aflată pe bordură, infirmă descoperirea piesei pe plaje, mult mai posibil că piesa a fost dezgropată.

L act. = 130,1 mm; l = 90,5 mm; H = 42 mm.

Nu se observă urme de folosire, în schimb apar urme slabe de ardere secundară.

Piesa face parte dintr-un grup foarte compact (din punct de vedere al aspectului general, pastei, forme și dimensiunilor) produs sigur la Durostorum (Ostrov-Ferma 4).

Inv. 1917. Siliștra (Durostorum) 1940. Colecția B. Daneff. Donație B. Ionescu.

Din apropierea Durostorumului (Carvăn) provine o piesă purtând ștampila **FORTIS** ornamentată pe disc cu o lebadă, care, după aspectul general, dimensiuni, execuție pare a proveni din același atelier<sup>77</sup>.

<sup>75</sup> Petolescu 1971, 667, nr. 6; Mușețeanu, Culică, Elefterescu 1980, 301, nr. 55, fig. 6.

<sup>76</sup> Mușețeanu, Culică, Elefterescu 1980, 288, fig. 6.

## 17. Sondă medicală. Pl. VI/3

Stare bună de conservare. Întreagă. Patină verde-măsliniu cu pete.

Un capăt era îngroșat și alungit, celălalt terminat cu un mic bumb. Corpul cu profil și grosime variabile este împărțit în două segmente (1/3 și 2/3) de două nervuri îngroșate.

L = 122 mm.

Inv. 1940. Turtucaia (Tutrakan-Transmarisca) 1940, *passim*. Donație B. Ionescu.

## 18. Sondă medicală. Pl. VI/4

Stare bună de conservare. Fragmentară. Patină de verde-închis.

Apropiată ca formă de piesa precedentă.

L act. = 70,1 mm.

Inv. 1941. Turtucaia (Tutrakan-Transmarisca) 1940, *passim*. Donație B. Ionescu.

Piese cu o datare mai târzie (sec. IV-VI), des întâlnite și folosite, credem noi, nu numai ca sonde medicale dar și ca piese de igienă personală.

## 19. Phaleră din bronz. Pl. VI/7

Stare bună de conservare.

Piesă masivă, șase laturi, ușor convexă. Model vegetal (puternic geometrizat), ajurat. Faptul că pe două laturi ornamentele sunt închise și prezintă chiar slabe urme de uzură certifică folosirea piesei ca phaleră de zăbală. Vezi în acest sens și numeroasele piese relativ asemănătoare descoperite în Maroc<sup>78</sup>.

L = 53,6 mm; l = 48,2 mm.

Inv. 1929. Cusuiul din Vale (Bulgaria) 1936, *passim*. Donație B. Ionescu.

## 20. Cataramă din bronz. Pl. VI/6

Stare de conservare foarte bună. Lipsește limba cataramei. Patină verde-măsliniu.

L = 21,5 mm; l = 21,2 mm.

Inv. 1938. Turtucaia (Tutrakan-Transmarisca) 1940, *passim*. Donație B. Ionescu.

## 21. Anou din bronz. Pl. VI/5

Stare de conservare foarte bună. Întreg.

Ø = 23,9 mm.

Inv. 1939. Turtucaia (Tutrakan-Transmarisca) 1940, *passim*. Donație B. Ionescu.

Multifuncționalitatea unor astfel de piese și lipsa altor informații, fac lipsite de sens orice considerații asupra datării și chiar a modului de folosire.

## 22. Piesă din bronz. Pl. VI/8a-b

Stare de conservare bună. Probabil fragmentară. Patină verde-măslinie cu pete și cu zone de corozie stabilizată.

Piesa în forma literei S, avea la capete câte un ornament vegetal puternic geometrizat. Mijlocul îngroșat și modelat oarecum asemănător cu un *chaton* de inel. Lipsa unor posibile sisteme de prindere face greu de precizat modul de folosire. Mai mult, cele două capete sunt ornamentate și pe spate. Existența unor urme de curățare mecanică (pilă), ce apar sub stratul de

<sup>77</sup> Petolescu 1971, 665, nr. 1, pl. 1/1,2; Mușețeanu, Culică, Elefterescu 1980, 301, nr. 55, fig. 6.

<sup>78</sup> Boube-Piccot 1980, *passim*.

coroziune antic, lasă liberă posibilitatea să avem de-a face cu o modificare a piesei originale ce a dus la pierderea unor elemente de prindere (de exemplu, elemente ce ar fi putut să o încadreze în categoria pieselor de harnașament sau de car, de care se apropie ca masivitate, ornamentală, aspect). Din păcate nu putem exclude, ținând cont și de modul de intrare în colecțiile muzeului din Oltenița, posibilitatea să avem de-a face cu o piesă provenind din epoci ulterioare celei romane.

L = 21,5 mm; l = 21,2 mm.

Inv. 1930. Silistra (Durostorum) 1940. Colecția B. Daneff. Donație B. Ionescu.

23. Greutate. Pl. VI/1a-b

Stare de conservare bună.

Întreagă.

Marmură. Turtită, circulară cu marginile rotunjite. Pe față este zgrăffitată cifra **IV** trasată de două ori, prima este mai subțire, iar a doua, mai groasă, trasată ulterior. Se mai păstrează și un știft din bronz. Acesta pare montat după ce piesa fusese terminată și probabil folosită; montarea lui a „deranjat” prima inscripționare, făcând necesară pe cea de a doua.

H = 89,4 mm; Ø = 116 mm; greutate = 1565 gr. (patru *libra*?).

O *libra* = 12 uncii = 327,45 gr.  $327,45 \times 4 = 1509,80$  gr.

Inv. 1910. Silistra (Durostorum) 1940. Colecția B. Daneff. Donație B. Ionescu.

24. Greutate. Pl. VI/2a-b

Stare de conservare bună.

Întreagă.

Marmură. Turtită, circulară cu margini în unghi (formă ușor discoidală). Pe față avea zgrăffitată cifra **II**, acoperită cu vopsea roșie. Pe spate, probabil pentru a o aduce la greutatea standard, este martelată concav și nefinisată.

H = 50 mm; Ø = 94,3 mm; greutate = 750 gr. (două *libra*?)

O *libra* = 12 uncii = 327,45 gr.  $327,45 \times 2 = 754,90$  gr.

Inv. 1911. Silistra (Durostorum) 1940. Colecția B. Daneff. Donație B. Ionescu.

În pofida informațiilor sumare asupra locului de descoperire, piesele prezentate în acest articol vin să completeze, mai ales pentru Durostorum, informațiile existente și vor aduce cu siguranță contribuții la completarea imaginii vieții romane la Dunărea de Jos.

### Bibliografie

- Bánki, Z. 1972, *La collection du Musée Roi Saint Étienne. Objets romains figurés en bronze, argent et plomb*, Székesfehérvár.
- Bauer, A. 1936, *Rimska olovna plastika s osobitim obzirom na materijal pohranjen u hrvatskom narodnom muzeju*, *Vjesnik Hrvatskoga arheološkoga društva* 17, Zagreb, 1-35.
- Becatti, G. 1977, *L'arte dell'età classica*, Florența.
- Bizzarri, A. R. M. 1988, în C. Morigi Govi, D. Vitali (ed.), *Guida al Museo Civico Archeologico di Bologna*, Bologna.
- Bondoc, D., Dincă, D. R. 2003, *Bronzuri Figurate Romane. Muzeul Romanătiului Caracal (Bronzuri figurate romane de la Romula)*, Craiova.
- Boube-Piccot, C. 1969, *Les bronzes antiques du Maroc*, *Études et Travaux d'Archéologie Marocaine* 4, Rabat.
- Boube-Piccot, C. 1980, *Les bronzes antiques du Maroc*, III. Les chars et l'attelage, *Études et Travaux d'archéologie Marocaine* 8, Rabat.
- Boucher, S. 1973, *Bronzes Romains figurés du Musée des Beaux-Arts de Lyon*, Lyon.
- Boucher, S. 1976, *Les aventures d'un type de Jupiter*, *Latomus* 35, 2, Bruxelles, 340-355.
- Brunšmid, J. 1914, *Antikni figuralni bronsani predmeti u hrvatskom narodnom muzeju u Zagrebu*, *Vjesnik Hrvatskoga arheološkoga društva* 13, Zagreb, 207-268.
- Bucovală, M. 1994, *Contributions au problème des casques militaires à masque des bronze découverts dans la région du Bas-Danube*, în *Akten der 10. Internationalen Tagung über antike Bronzen*, (Freiburg, 18.-22. Juli 1988), Stuttgart, 97-102.
- Calci, C., Cigalino, R., Messineo, G. 1989-1990, *Via Tiburtina, L'area sepolcrale nord-orientale*, *Bulletino della Commissione Archeologica Comunale di Roma*, 93, 150-156.
- Chew, H. 1990-1991, *Deux Vénus en plomb d'époque romaine*, *Antiquités Nationales* 22-23, Paris, 81-94.
- Covacef, Z. 2002, *Arta sculpturală în Dobrogea romană. Secolele I-III*, Cluj-Napoca.
- Covacef, Z., Chera-Mărgineanu, C. 1977, *Geme din Muzeul de Istorie și Arheologie Constanța*, *Pontica* 10, 191-202.
- Dimitrova-Milčeva, A. 2005, *Gemmen und kameen aus dem Historischen Museum der Stadt Pleven* (rezumat articol în lb. bulgară), *Studia Archaeologica Universitatis Serdicensis, Supplementum* 4, *Stephanos Archaeologicos in honorem Professoris Ludmili Getov*, Sofia, 264-276.
- Drinkwater, J. F., Drummond, A., Remesal Rodriguez, J. 1994, *El Mundo de los Romanos*, Blum.
- Docheva-Peeva, E. 2008 în A. Minchev (ed.), *Gods Human Mask. Catalogue of Exhibition*, Varna.
- Faider-Feytmans, G. 1957, *Recueil des bronzes de Bavai*, Paris.
- Fleischer, R. 1987, *Die Römischen Bronzen aus Österreich*, Mainz.
- Georgiev, P. 1994, *Eine Gruppe von niedermösischen Statuetten. Beweismaterial für die Existenz eines unbekanntes Ateliers: ein stilistisch-ikonographischer Versuch*, în *Akten der 10. Internationalen Tagung über antike Bronzen*, (Freiburg, 18.-22. Juli 1988), Stuttgart, 167-171.

- Gramatopol, M. 2000, *Arta romană în România*, București.
- Gudea, N. 2004, *Über eine Typologie der dreieckigen Motivplatten mit Reliefverzierung im Kulte des IOMD*, în *The Antiques Bronzes. Typology, Chronology, Authenticity. The Acta of The 16th International Congress of Antique Bronzes Bucharest, May 26th-31st, 2003*, București, 217-228.
- Guirand, H. 1988, *Intailles et camées de l'époque romaine en Gaule (territoire française)*, Paris.
- Iconomu, C. 1967, *Opaițe greco-romane*, Constanța.
- Iványi, D. 1935, *Die pannonischen Lampen. Eine typologisch-cronologische Übersicht*, DissPan 2, 2.
- Kaufmann-Hainimann, A. 1977, *Die Römischen Bronzen der Schweiz. I. Augst*, Main.
- Kaufmann-Hainimann, A. 1983, *Römische Bronzestuetten aus Augst und Kaiseraugst*, Augst.
- Kaufmann-Hainimann, A. 1998, *Götter und Lararien aus Augusta Rauriaca. Herstellung, Fundzusammenhänge und sakrale Funktion figürlicher Bronzen in einer römischen Stadt*, Forschungen in Augst 26.
- Knipovici, T. 1929, *Die Keramik römischerzeit aus Olbia in der Sammlung der Ermitage*, Materialien zur römisch-germanischen Keramik 4, Frankfurt an Main.
- Kolling, A. 1967, *Die Bronzestuetten aus dem Säulenkeller, Forschungen im Römischen Schwarzenacker I*, Hamburg.
- Kriseleit, A. 1990, *Antike Bronzeplastik aus Bulgarien*, Berlin.
- Kuzmanov, G., Băčvarov 1986, G. Kuzmanov, I. Băčvarov, *Sammlung antiker lampen im Museum von Silistra*, Izvestija Varna 22 (37), 43-62.
- Lebel, P., Boucher, S. 1975, *Bronzes figurés antiques (grécs, étrusques et romains)*, Musée Rolin, Paris.
- Leibundgut, A. 1980, *Die Römischen Bronzen der Schweiz. III-Westschweiz, Bern und Wallis*, Mainz.
- Menzel, H. 1964, *Römische Bronzen-aus Deutschland. II-Trier*, Mainz.
- Menzel, H. 1969, *Römische Bronzen aus Bayern*, Augsburg.
- Mușețeanu, C. 1985, *Ateliers céramiques de Durostorum*, Dacia, N.S. 29, 147-151.
- Mușețeanu, C., Culică, V., Elefterescu D. 1980, *Lampes à estampille de Durostorum*, Dacia, N.S. 24, 283-307.
- Mușețeanu, C., Elefterescu, D. 1983, *Lampes romaines de Durostorum*, Dacia, N.S. 27, 109-128.
- Mușețeanu, C., Elefterescu, D. 1985, *Contribuții privind ceramica romană de la Durostorum (I)*, CCDJ 1, 67-81.
- Mușețeanu, C., Elefterescu, D. 1988-1989, *Contribuții privind ceramica romană de la Durostorum (II)*, CCDJ 5-7, 89-119.
- Mușețeanu, C., Elefterescu, D. 1992, *Contribuții privind ceramica romană de la Durostorum (III)*, Pontica 25, 221-239.
- Petolescu, C. 1971, *Opaițe romane din Dacia*, Apulum 9, 665-672.
- Petru, S. 1972, *Emonske Nekropole*, Ljubljana.
- Pop, C. 2003, în Petculescu, L. (ed.), *Antique Bronzes in Romania, (Exhibition Catalogue)*, București.
- Popilian, Gh. 1976, *Ceramica romană din Oltenia*, Craiova.
- Popović, I. 1989, *Les camées romains au Musées National de Belgrade*, Belgrad.
- Rădulescu, A. 1963, *Elmi bronzei di Ostrov*, Dacia, N.S. 7, 535-551.

- Ritter, Ș. 1994, *Die antiken bronzen im Römisch-Germanischen Museum Köln. Die statuetten aus Köln*, Kölner Jahrbuch 27, 317-403.
- Roussel, L. 1979, *Les artisans bronziers de Mâlain-Mediolanum*, în *Bronzes hellénistiques et romains. Tradition et renouveau. Actes du V<sup>e</sup> Colloque International sur les bronzes antiques Lousanne, 8-13 mai 1978*. Cahiers D`Archeologie Romande 17, Lousanne, 215-221.
- Fitz, J. 1982 (ed.), *Römische Bronzeindustrie in Pannonien*, Székesfehérvár.
- Russu, I. I. 1936-1939, *Monumente sculpturale din Durostorum*, AISC 3, 174-199.
- Sauciuc-Săveanu, Th., 1927-1932, *Callatis, III-è rapport préliminaire.Fouilles et Rescherches de 1926*, Dacia 3-4, 411-434.
- Sennequier, G. 1997, *Statuettes d` un laraire trouvées à Rouen*, în *L`Usure du Temps. Catalog de expoziție. Musée archéologique de Saint-Romain-en-Gal, Vienne. 7 novembre 1977-31 mars 1998*, Viena, 88-91.
- Suceveanu, Al. 1981, *Histria, VI, Les thermes romaines*, București-Paris.
- Sultov, B. 1985, *Ceramic Production on the Territory of Nicopolis ad Istrum, II-IV Centuries*, Sofia.
- Szilágyi, J. 1956, *Aquincum*, Verlag der Ungarischen Akademie der Wissenschaften, Budapesta.
- Țeposu-David, L. 1960, *Gemele și cameele din muzeul arheologic din Cluj*, în *Omagiu lui Constantin Daicoviciu*, București, 525-534.
- Țeposu-Marinescu, L., Pop, C. 2000, *Statuete de bronz din Dacia Romană*, București.
- Veličkovič, M., 1969, în Popović, L. B., Mano-Zisi, D., Veličkovič, M., Jeličić, B., *Antička Bronza u Jugoslaviji 1844-1969*, Belgrad.
- Walde-Psenner, E. 1983, *I bronzetti figurati antichi del Trentino*, Patrimonio storico e artistico del Trentino 7, Trentino.
- Walters, H. B. 1915, *British Museum. Select Bronzes. Greek, Roman, and Etruscan, in the Departaments of Antiquities*, Londra.
- Walters, H. B. 1921, *Catalogue of the Silver Plate (Greek, Etruscan and Roman) in the British Museum*, Londra.

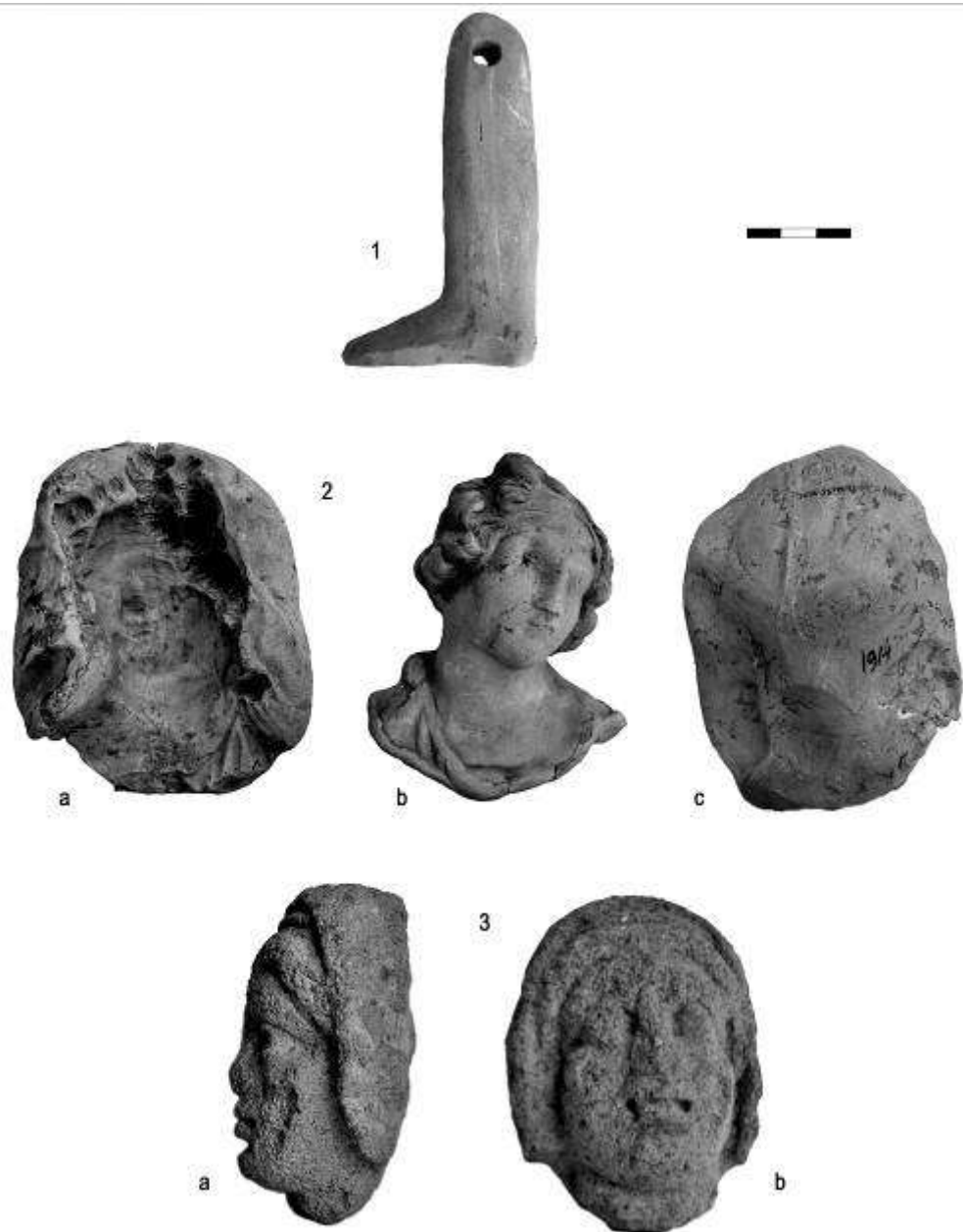
**Dan Elefterescu**  
 Muzeul Dunării de Jos  
 Str. Progresului, nr. 4,  
 910079, Călărași  
 tel. 0242.313161,

**Done Șerbănescu**  
 Muzeul Civilizației Gumelnița  
 Str. Argeșului, nr. 101  
 Oltenița, jud. Calarași





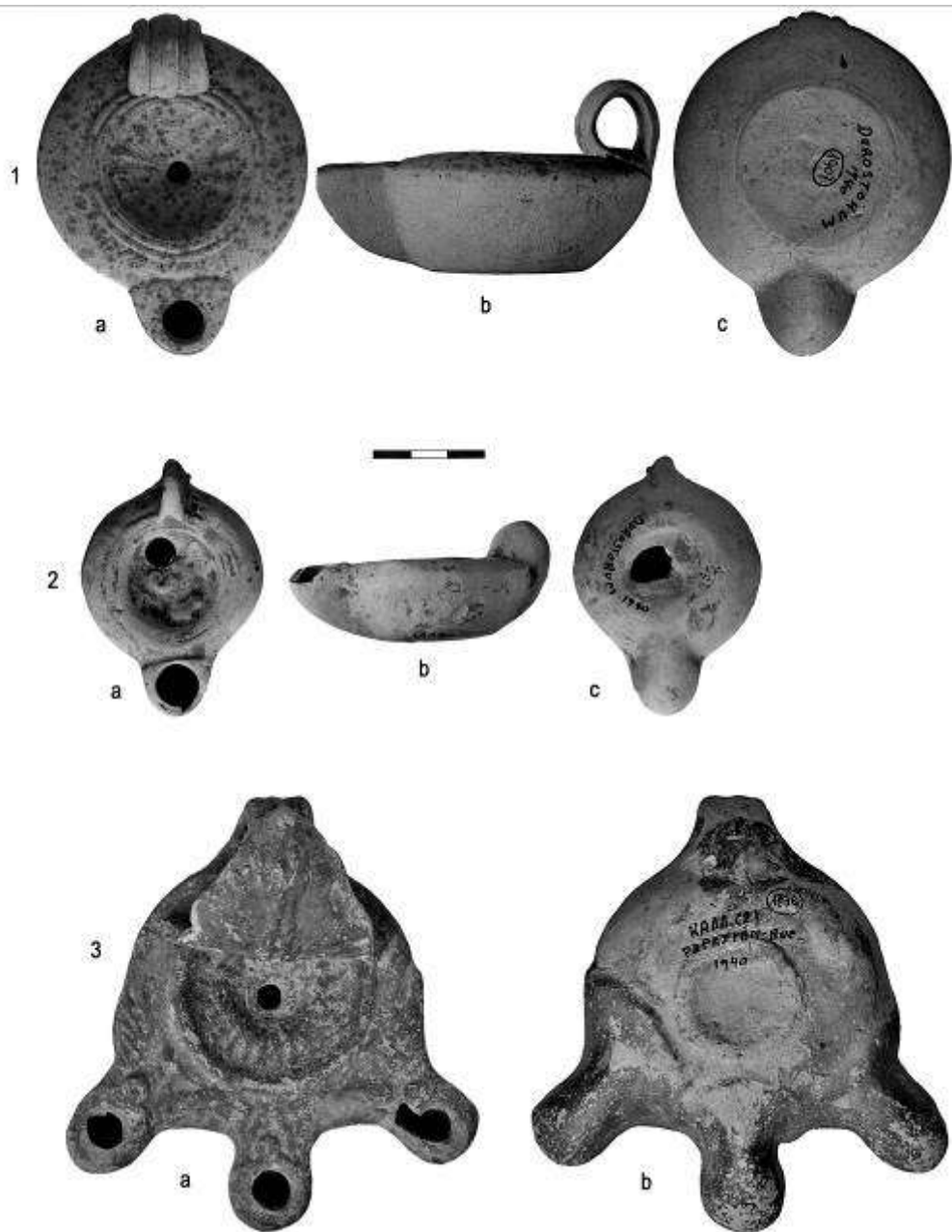
Pl. I.



Pl. II.



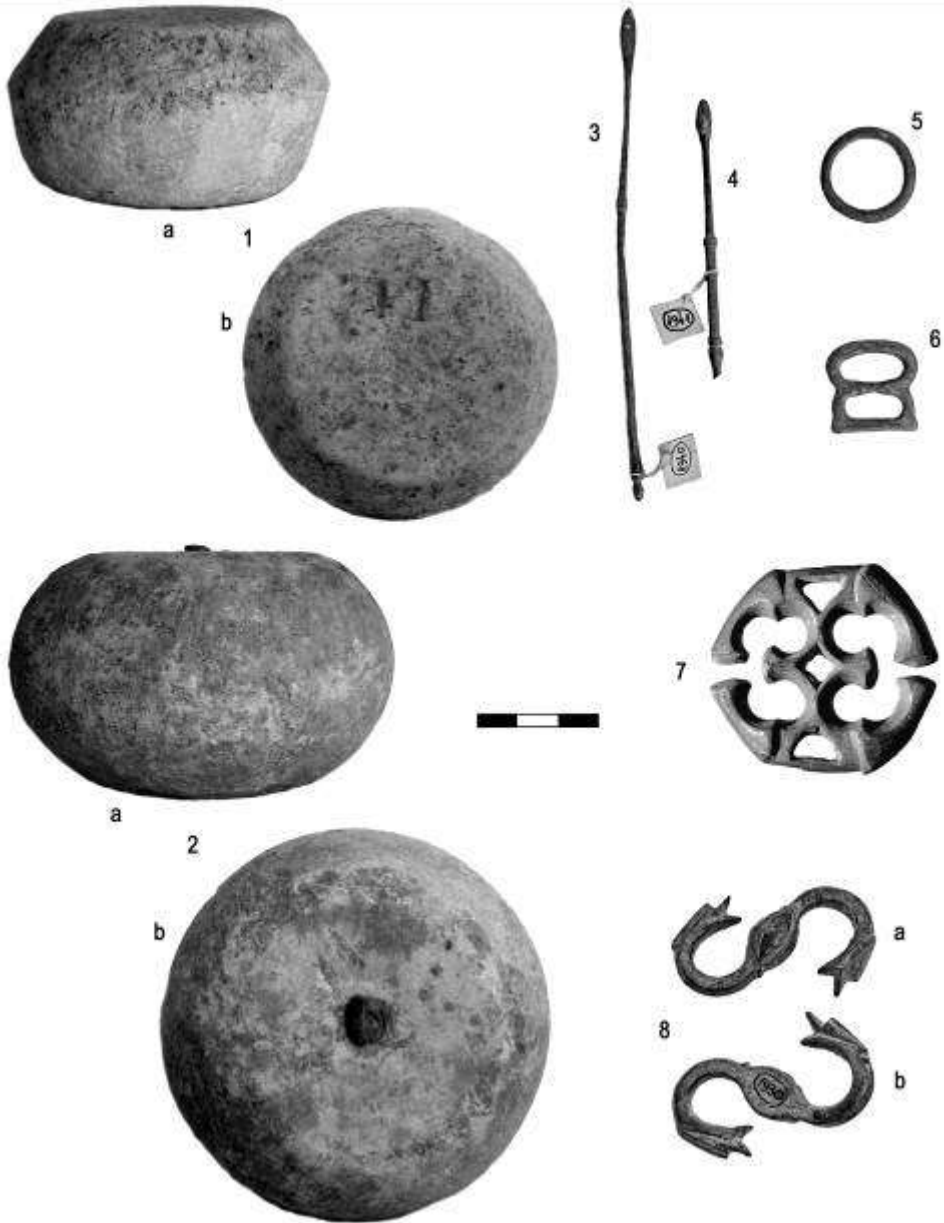
Pl. III.



Pl. IV.



Pl. V.



Pl. VI.