

## O LOCUINȚĂ SĂLCUȚEANĂ DE LA VERBICIOARA

Cristian Eduard Ștefan\*

**Abstract:** *In this contribution the author presents a part of the archaeological inventory from a dwelling belonging to Sălcuța culture (Verbicioara, Dolj County). It consists of nine vessels and four lids found around one of the hearths of the house. There have also been found 14 loom weights scattered near another fireplace. The house had two rooms of approximately equal sizes and an area of 45 square meters. Also, we try a graphic reconstruction of the dwelling after its description in the literature.*

**Rezumat:** *În contribuția de față autorul prezintă o parte din inventarul unei locuințe aparținând culturii Sălcuța (Verbicioara, jud. Dolj). Acesta constă în nouă vase și patru capace descoperite în jurul uneia din vetrele locuinței. De asemenea, au mai fost găsite 14 greutateți folosite la războiul de țesut, împrăștiate lângă o altă vatră. Casa avea două încăperi de dimensiuni aproape egale și o suprafață de 45 de metri pătrați. Am încercat și o reconstituire grafică a locuinței după descrierea ei în literatura de specialitate.*

**Key words:** *dwelling, pottery, Verbicioara, Sălcuța culture, Late Copper Age.*

**Cuvinte cheie:** *locuință, ceramică, Verbicioara, cultura Sălcuța, eneolitic târziu.*

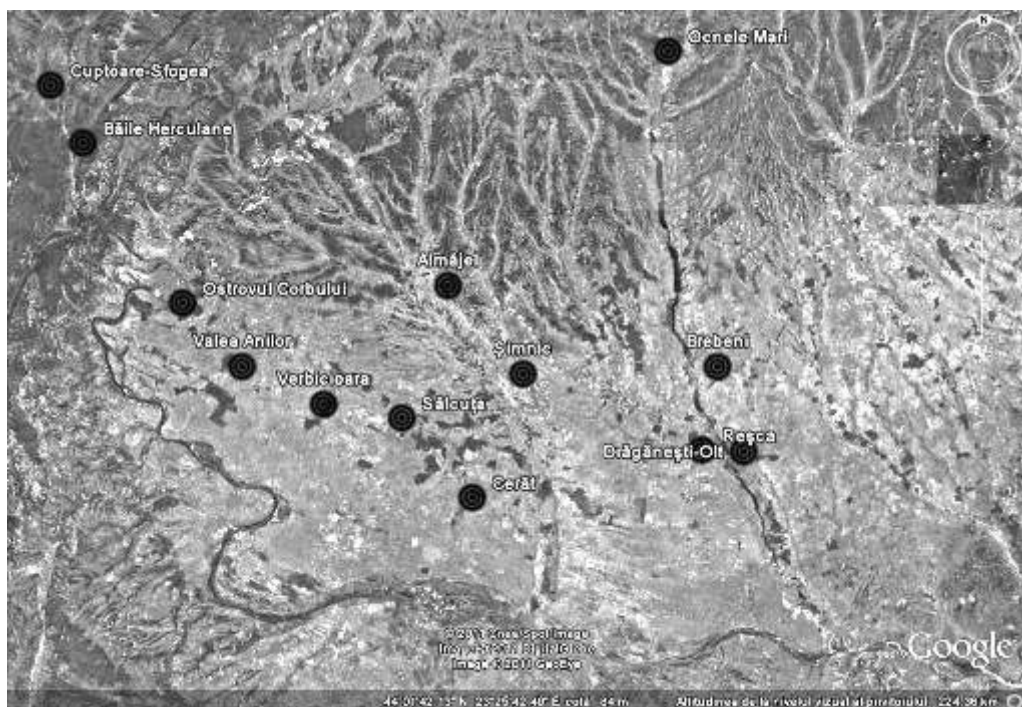
Cu ocazia reevaluării materialelor arheologice din cadrul Muzeului Național de Antichități (Institutul de Arheologie Vasile Pârvan, București) am descoperit o parte din inventarul unei locuințe aparținând culturii Sălcuța cercetate în așezarea de la Verbicioara, jud. Dolj; aceste materiale vor face obiectul prezentei contribuții.

Locuința nr. 1 a fost cercetată de D. Berciu, în 1951, în nivelul Sălcuța III din așezarea C de la Verbicioara (Pl. I/2), aflată imediat la vest de cunoscuta așezare de epoca bronzului aparținând culturii Verbicioara și a fost descrisă relativ detaliat în literatura de specialitate<sup>1</sup>:

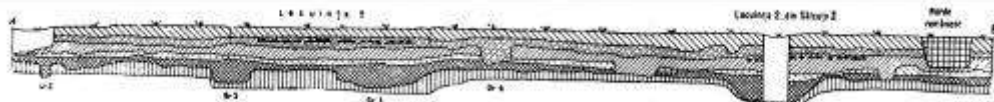
„...Casa a fost construită la suprafața solului. Ea se află în stratul de cultură Sălcuța III. Pereții locuinței au avut un schelet de pari verticali, înfiți în pământ, ale căror urme s'au putut determina cu ușurință. Între parii principali se aflau alți pari și scânduri despicate, care intrau și ele în împletitura cu nuele, peste care se dădea cu lut amestecat cu pleavă și paie. Locuința are o formă dreptunghiulară, lungă de 8,2 m și lată de 5,5 m. Intrarea se găsea pe la colțul de Nord-Est, având o lărgime de 0,75 m și fiind precedată de un coridor lung de 1,10 m. Massa de chirpic ars căzuse și în afara planului locuinței, dar s'a putut stabili că pereții s'au prăbușit spre interior. Locuința are două încăperi aproape egale, cu două vetre deosebite. În jurul vetrei principale se află patru găuri, probabil de la hornul vetrei. În colțul de Sud-Vest al încăperii secundare, s'au descoperit 14 greutateți dela războiul de țesut, risipite la distanțe neegale. Se pare că aici era rezervat un loc special pentru războiul de țesut. În apropiere de vatra primei încăperi, s'au descoperit câteva vase întregi printre care și un vas de cult, precum și două rășnițe fragmentare.”

\* Institutul de Arheologie Vasile Pârvan, Str. Henri Coandă, nr. 11, 010667, București.

<sup>1</sup> Berciu 1952, 155-156.



1



2

Pl. I. 1. Așezari aparținând fazei a III-a a culturii Sălcuța;

2. Profilul secțiunii I din așezarea C de la Verbioara cu locuința 1 (după Berciu 1952).

*Pl. I. 1. The settlements belonging to the third phase of the Sălcuța culture;*

*2. The profile of trench I from the C settlement at Verbioara with dwelling no. 1 (according to Berciu 1952)*

Asemenea locuințe de suprafață sunt menționate în mai multe așezări atribuite culturii Sălcuța<sup>2</sup>. Astfel, în așezarea eponimă de la Piscul Cornișorului au fost identificate mai multe „colibe” în nivelul Sălcuța II<sup>3</sup>, dimensiunile lor destul de reduse stârnind scepticismul în literatura de specialitate<sup>4</sup>. La Ostrovul Corbului–*Botul Cliuciului* au fost cercetate mai multe locuințe de suprafață, dintre care se detașează L 2 cu suprafața de 85 mp în comparație cu altele

<sup>2</sup> Pentru o privire de ansamblu asupra acestui aspect vezi și Pătroi 2008, 14-30; Radu 2002, 38-41.

<sup>3</sup> Berciu 1961, 169-178, Fig. 30.

<sup>4</sup> Marinescu-Bîlcu, Andreescu 2005, 145, nota 6; Lazarovici, Lazarovici 2007, 72; Randsborg *et alii* 2005, 45; pe de altă parte, astfel de „colibe”, cu dimensiunile de 3,50 × 4,50 m, au fost descoperite și la Krivodol (Mikov 1948, 60).

de dimensiuni mai mici (L 1 avea circa 30 mp)<sup>5</sup>. Alte locuințe de suprafață au mai fost cercetate la Cuptoare–*Sfozea*<sup>6</sup>, Almăjel<sup>7</sup>, Șimnic, Cerăt și Ostrovul Mare<sup>8</sup>. La sud de Dunăre, mai bine cercetate și publicate sunt așezările de la Zaminec<sup>9</sup> și Lîga<sup>10</sup>, astfel de amenajări fiind înregistrate și în așezările eponime de la Krivodol<sup>11</sup> și Bubanj Hum<sup>12</sup>, dar și la Telish–*Redutite*, unde, în orizontul II, locuințele aveau suprafețele cuprinse între 25 și 60 de mp<sup>13</sup>.

Interesantă, în cazul locuinței prezentate de noi, este separarea acesteia în două încăperi de circa 20 mp fiecare, indicând cel puțin două arii de activitate diferite: prima cu vatră, râșnițe fragmentare și diverse vase întregi, legată în mod cert de procesarea hranei, iar cea de a doua cu cele 14 greutateți provenind de la războiul de țesut. Pe baza acestor informații și a analogiilor cu alte situații apărute în diverse așezări ale complexului cultural Sălcuța-Krivodol-Bubanj Hum am încercat o reconstituire grafică a acestei locuințe (Pl. VI). În ciuda criticilor inevitabile<sup>14</sup>, astfel de reconstituiri „umanizează” cumva preistoria, care devine astfel ceva mai mult decât o sumă de date empirice adunate într-un raport de săpătură sau într-o sinteză referitoare la habitat. Datele antropologiei susțin ideea că oamenii folosesc spațiul domestic pentru a exprima distincții de vârstă, sex și statut, însă acestea sunt foarte greu de dedus utilizând numai informațiile provenite din săpăturile arheologice<sup>15</sup>. Un studiu foarte interesant arată complexitatea acestor distincții și diferitele seturi de opoziții (bărbat-femeie, zi-noapte, interior-exterior etc.) care contribuie activ la crearea mediului social<sup>16</sup>.

Existența unei locuințe cu mai multe încăperi a fost presupusă și pentru Ostrovul Corbului–*Botul Cliuciului*<sup>17</sup>. De asemenea, la Sălcuța<sup>18</sup> și Lîga<sup>19</sup> au fost stabilite cu relativă acuratețe ariile de activitate din interiorul locuințelor în funcție de materialele arheologice și complexe descoperite cu ocazia săpăturilor arheologice.

În apropierea vetrei din prima încăpere a Locuinței 1 au fost descoperite mai multe piese ceramice întregi și întregibile, pe care le voi descrie pe scurt în continuare<sup>20</sup>:

<sup>5</sup> Șimon 1989, 107-112.

<sup>6</sup> Radu 2002, 39.

<sup>7</sup> Galbenu 1983, 144; locuința 1 din nivelul Sălcuța II de la Almăjel avea suprafața de aproximativ 32 mp.

<sup>8</sup> Lazarovici, Lazarovici 2007, 67, 71.

<sup>9</sup> Nikolov, Staneva 1975; cele 12 locuințe descoperite în nivelurile A, B și C de la Zaminec aveau suprafețele cuprinse între 24 și 30 mp și erau amplasate în șiruri, pe direcția sud-nord, la o distanță între ele de 2-4 m (Nikolov, Staneva 1975, 117, fig. 5).

<sup>10</sup> Randsborg 2005, 37-66.

<sup>11</sup> Mikov 1948, 60.

<sup>12</sup> de Slavetich 1940, 17-18; în nivelul IIa de la Bubanj Hum a fost dezvelită o locuință de suprafață rectangulară cu suprafața de cca. 44 mp (Garașanin 1956-1957, 270, fig. 1).

<sup>13</sup> Gergov 1992, 349.

<sup>14</sup> Tringham 1991, 9-28.

<sup>15</sup> Douglas 1972, 513-521.

<sup>16</sup> Bourdieu 2003, 131-141.

<sup>17</sup> Lazarovici, Lazarovici 2007, 72.

<sup>18</sup> Lazarovici, Lazarovici 2007, 69, 73-74.

<sup>19</sup> Randsborg *et alii* 2005, 49-65.

<sup>20</sup> Pentru încadrarea tipologică a ceramicii am folosit sistemul propus de Șimon (1989, 119, nota 18) și preluat de Radu (2002, 77). Vezi în același sens și Ștefan 2011, 155-170. Abrevieri folosite în catalog:  $D_{gurii}$  = diametrul gurii;  $D_{max}$  = diametrul maxim;  $D_{fund}$  = diametrul fundului; H = înălțimea.

- a) **Ceașcă cu două toarte** (Pl. II/1; Pl. IV/1), umăr profilat, netezită, castaniu-deschis, urme de ardere secundară pe gât; toartele pornesc direct din buză și se unesc cu umărul pe diametrul maxim al vasului;  $H = 12,3$  cm,  $D_{\text{gurii}} = 6,7$  cm,  $D_{\text{max}} = 14,2$  cm,  $D_{\text{fund}} = 5,3$  cm.
- b) **Ceașcă** (Pl. II/2; Pl. IV/2), globulară, umăr ușor profilat, castaniu-deschis, două tortițe unghiulare dispuse simetric pe diametrul maxim, netezită în interior, la exterior decorul constând în barbotină organizată în șiruri ușor oblice;  $H = 9$  cm,  $D_{\text{gurii}} = 9$  cm,  $D_{\text{max}} = 13$  cm,  $D_{\text{fund}} = 7,2$  cm.
- c) **Pahar** (Pl. II/ 3; Pl. IV/ 3), tronconic, castaniu-închis, netezită;  $H = 4,7$  cm,  $D_{\text{gurii}} = 7,5$  cm,  $D_{\text{fund}} = 4,8$  cm.
- d) **Strachină** (Pl. II/4; Pl. IV/4), tronconică, cu buza dreaptă, verticală, netezită în interior, lustruită la exterior, castaniu-deschis;  $H = 4,2$  cm,  $D_{\text{gurii}} = 14,2$  cm,  $D_{\text{fund}} = 4,5$  cm.
- e) **Castron** (Pl. II/5; PL. IV/5), bitronconic, cu umărul rotunjit, castaniu-deschis, netezit, două tortițe dispuse simetric pe diametrul maxim, barbotină organizată în șiruri verticale de la nivelul umărului spre fund;  $H = 12,3$  cm,  $D_{\text{gurii}} = 19$  cm,  $D_{\text{max}} = 22$  cm,  $D_{\text{fund}} = 9$  cm.
- f) **Castron** (Pl. II/6; Pl. IV/ 6), cu corpul bombat, gât scurt, oblic, două toarte unghiulare dispuse simetric sub gât, lustruit în interior și la exterior, castaniu-deschis; decorul constă în patru zone canelate (dispuse simetric) care alternează cu patru zone în care suprafața vasului a fost crestată când pasta era încă moale;  $H = 13,4$  cm,  $D_{\text{gurii}} = 11,2$  cm,  $D_{\text{max}} = 15,5$  cm,  $D_{\text{fund}} = 6,5$  cm.
- g) **Amforetă** (Pl. III/1; Pl. V/1), cu corpul bombat, gât tronconic și două toarte unghiulare, dispuse simetric imediat sub îmbinarea gât-corp, netezit, castaniu-deschis; decorul este prezent numai pe corpul vasului și constă în incizii verticale;  $H = 16,5$  cm,  $D_{\text{gurii}} = 6,8$  cm,  $D_{\text{max}} = 15$  cm,  $D_{\text{fund}} = 6,2$  cm.
- h) **Sită** (Pl. III/5; Pl. V/7a, 7b), tronconică, unul din capete rectangular și îngroșat, celălalt circular, castaniu-închis;  $H = 6,9$  cm.
- i) **Vas rectangular** (Pl. III/2; Pl. V/3a, 3b). Acest vas este probabil cel considerat „de cult” în scurta descriere a lui D. Berciu (vezi infra); are formă rectangulară, cu dimensiunile de  $9,3 \times 9,6$  cm, culoare castanie și prezintă urme de ardere secundară pe aproape jumătate din suprafața corpului; patru piciorușe pornesc organic din colțurile vasului iar decorul este prezent pe partea inferioară și constă în mai multe incizii unghiulare care se întretaie și câte două circulare care delimitează îmbinarea dintre picior și vas; vasul este netezit în interior, iar la exterior prezintă urme de lustruire;  $H = 6,2$  cm.
- j) **Capac** (Pl. III/4; Pl. V/4) de formă conică, cu marginea superioară profilată, lată de 2,2 cm, castaniu-deschis, netezit;  $H = 7,2$  cm,  $D_{\text{max}} = 10,8$  cm.
- k) **Capac** (Pl. III/6; Pl. V/2a, 2b) plat, cu marginea ușor evazată și mâner mic în centru, castaniu-deschis, netezit,  $D_{\text{max}} = 13,5$  cm.
- l) **Capac** (Pl. III/3; Pl. V/6a, 6b) fragmentar, formă conică, mâner arcuit la partea superioară (rupt din vechime) și marginea arcuită spre interior, castaniu-deschis, netezit;  $D_{\text{max}} = 14,7$  cm.
- m) **Capac** (Pl. III/7; Pl. V/5a, 5b) de formă conică, mâner unghiular dispus în interior, în zona mediană a piesei, castaniu, netezit, cu marginea ușor arcuită spre interior;  $H = 6,5$  cm,  $D_{\text{max}} = 11,5$  cm.

Ceramica este în general bine arsă, în mediu oxidant. Ca degresant în majoritatea cazurilor a fost folosit nisipul, dar și pleava sau pietricelele. Doar o parte din vase au fost decorate, ca tehnici fiind utilizate incizia fină, barbotina, canelurile și creștăturile. Cronologic, locuința poate fi încadrată în cea de a treia fază a culturii Sălcuța<sup>21</sup>, probabil într-o etapă mai timpurie în raport cu așezarea de la Ostrovul Corbului. În date absolute, această etapă a culturii Sălcuța corespunde, în linii mari, ultimei treimi a mil. V a.Chr.<sup>22</sup>.

Din punct de vedere cronologic, cultura Sălcuța a fost împărțită în patru faze: I, II (cu trei subfaze – a, b și c) și III (cu trei subfaze – a, b și c)<sup>23</sup> și IV (cu două subfaze – a și b), cea de-a patra fază fiind atribuită altui orizont cultural<sup>24</sup>. Un catalog realizat relativ recent a adunat 92 de descoperiri de caracter sălcuțean din Banat și Oltenia, numărul de așezări în care avem precizată faza a treia a culturii Sălcuța în aceste două regiuni fiind treisprezece: Almăjel, Băile Herculane–Peștera Hoșilor, Brebeni, Cerăt, Cuptoare–Sfoge, Drăgănești–Olt, Ocnele Mari, Ostrovul Corbului, Reșca, Sălcuța, Șimnic, Valea Anilor, Verbicioara<sup>25</sup> (Pl. I/1). De asemenea, a fost cercetată o necropolă aparținând acestei faze la Gârlești, jud. Dolj<sup>26</sup>.

Materialul ceramic descoperit în Locuința 1 din așezarea C de la Verbicioara aparține într-adevăr fazei a III-a a culturii Sălcuța, și anume etapei IIIa<sup>27</sup>, contemporană cu descoperirile Sălcuța III din așezarea eponimă<sup>28</sup>. Pentru aceasta pledează prezența unor anumite forme de vase specifice etapei III a cum ar fi ceașca cu două toarte prezentă în așezarea eponimă<sup>29</sup> și la Gârlești<sup>30</sup>; de asemenea, tipul de decor prin linii verticale incizate îl întâlnim pe o amforetă din locuința noastră de la Verbicioara (Pl. III/1; Pl. V/1), pe un vas descoperit în orizontul III de la Telish–Redutite<sup>31</sup>, dar și în așezarea eponimă, chiar dacă pe un alt tip de vas<sup>32</sup>. Un alt tip de vas găsit în locuința noastră (Pl. II/5; Pl. IV/5) își are corespondența într-un recipient descoperit în așezarea eponimă<sup>33</sup>. Ar mai fi de menționat analogia până la identitate a vasului reprodus de noi la Pl. II/ 6 și Pl. IV/6 cu unul descoperit în așezarea de la Krivodol<sup>34</sup>. În acest ultim obiectiv au fost descoperite site cu deschiderea mică de formă rectangulară<sup>35</sup>, la fel ca exemplarul nostru (Pl. III/5; Pl. V/7a, 7b). Pentru

<sup>21</sup> Berciu 1952, 155.

<sup>22</sup> Bem 2000-2001, 46; Radu 2003, 153-169; Lazarovici, Lazarovici 2007, 63-64.

<sup>23</sup> Berciu 1961, 112; Șimon 1989, 141-142; Pătroi 2007, 32.

<sup>24</sup> Pentru cea mai recentă contribuție pe această temă vezi Sălceanu 2008.

<sup>25</sup> Pătroi 2007, 17-35.

<sup>26</sup> Nica 1993, 3-17; Pătroi, 2007, 22, nr. cat. 36.

<sup>27</sup> Împărțirea fazei III a culturii Sălcuța în trei subfaze (a, b și c) a fost făcută de către M. Șimon, cu argumente pertinente, pe baza descoperirilor din așezarea de la Ostrovul Corbului–Botul Cliuciului (Șimon 1989, 141-142).

<sup>28</sup> Berciu 1961, 304-309; faptul nu surprinde prea mult, mai ales că între așezările de la Sălcuța și Verbicioara distanța este de aproximativ 20 km în linie dreaptă.

<sup>29</sup> Berciu 1961, 303, Fig. 128/2.

<sup>30</sup> Nica 1993, 16, Fig. 7/11.

<sup>31</sup> Gergov 1992, 354, Fig. 5/4.

<sup>32</sup> Berciu 1961, 307-308, Fig. 106/4; 131/2.

<sup>33</sup> Berciu 1961, 308, fig. 131/4.

<sup>34</sup> Mikov 1948, 47, fig. 34/e; același tip de vas apare și în nivelul C al așezării de la Zaminec (Nikolov, Staneva 1975, 109, fig. 98.

<sup>35</sup> Mikov 1948, 49, fig. 36/e, g; un exemplar identic apare în nivelul C al așezării de la Zaminec (Nikolov, Staneva 1975, 105, fig. 92).

așa-numitele capace „de tip căciulă” (Pl. III/3, 4, 7; Pl. V/4, 5a, 5b, 6a, 6b) avem analogii bune în așezările de la Krivodol<sup>36</sup> și Zaminec, nivelul A<sup>37</sup>. O foarte bună analogie există de asemenea între vasul cu două toarte (Pl. II/1; Pl. IV/1) și un exemplar din nivelul C de la Zaminec<sup>38</sup>. Câteva din vasele descoperite în locuința studiată în acest articol (paharul, capacele „de tip căciulă” și strachina) își au foarte bune corespondențe în așezarea Sălcuța III de la Valea Anilor<sup>39</sup>.

La un moment dat specialiștii și-au pus problema dacă Sălcuța reprezintă, sau nu, o variantă regională a culturii Gumelnița, în acest sens existând păreri pro<sup>40</sup> și contra<sup>41</sup> acestei idei. În opinia noastră, avem de-a face cu civilizații diferite, chiar dacă există unele asemănări la nivelul culturii materiale, acest lucru fiind posibil prin circulația oamenilor, dar mai ales a ideilor, ambele frecvente în eneolitic. Tendința de a vedea cultura în Sălcuța un fel de „rudă mai săracă” a complexului Kodžadermen-Gumelnița-Karanovo VI nu poate fi decât dăunătoare pentru cercetarea arheologică. Este interesant de observat că Oltul a funcționat, în anumite perioade, ca un fel de „frontieră stilistică”, dacă ne gândim că a separat culturile Vădastra și Boian în neolitic, Sălcuța și Gumelnița în eneolitic sau Verbicioara și Tei în epoca bronzului. În alte perioade, acest lucru nu a fost valabil, existând o relativă uniformitate stilistică, cum este cazul culturii Glina în epoca bronzului timpuriu sau al ceramicii canelate la debutul primei epoci a fierului. În mod oarecum asemănător, în Bulgaria nu Munții Balcani constituie o limită între două arii culturale așa cum ne-am fi așteptat, ci există tot o demarcație est-vest în acest sens, în zona râurilor Osăm și Vit<sup>42</sup>, care creează două arii de civilizație: central-balcanică și vest pontică.

<sup>36</sup> Mikov 1948, 49, fig. 36/a.

<sup>37</sup> Nikolov, Staneva 1975, 60, fig. 37.

<sup>38</sup> Nikolov, Staneva 1975, 98, fig. 86.

<sup>39</sup> Pătroi 2010.

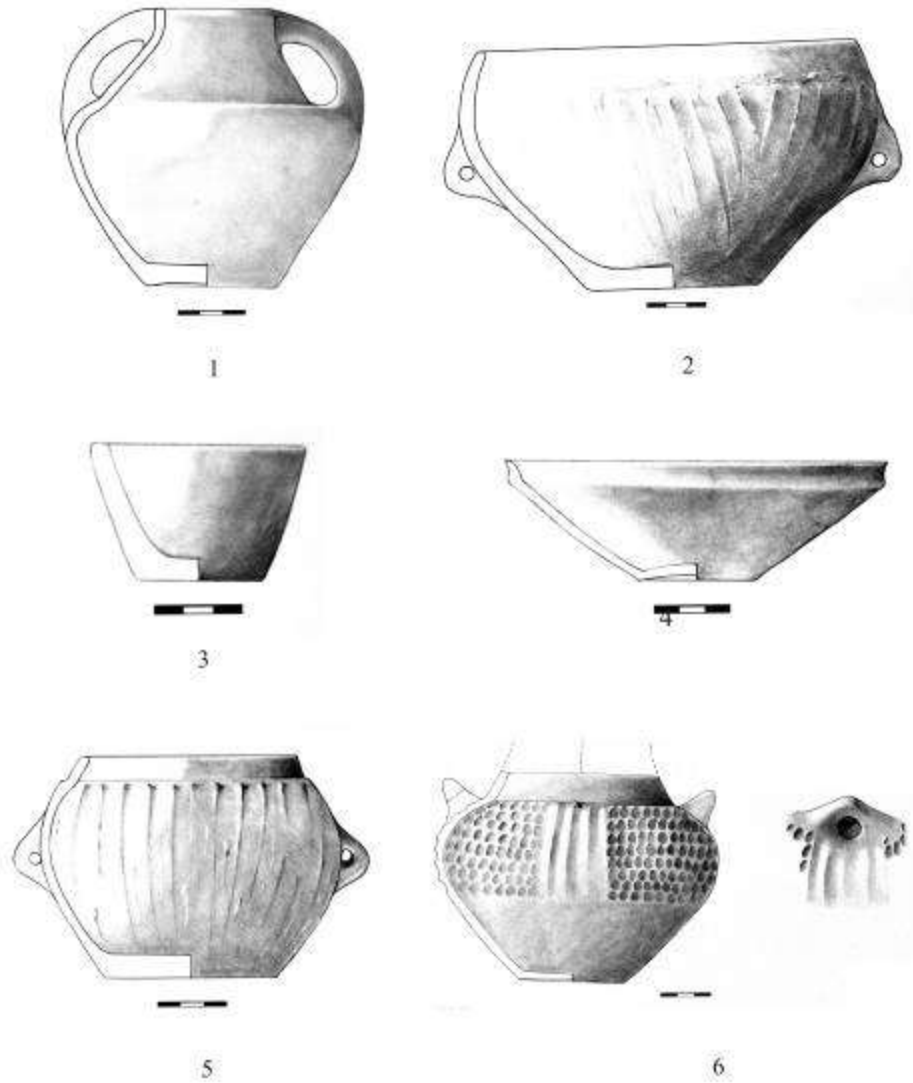
<sup>40</sup> Marinescu-Bîlcu, Andreescu 2005, 150-151; Pătroi 2011, 143-154.

<sup>41</sup> Berciu 1966, 115-120; Galbenu 1975, 237-241.

<sup>42</sup> Lichardus *et alii* 2000, 9.

## Bibliografie

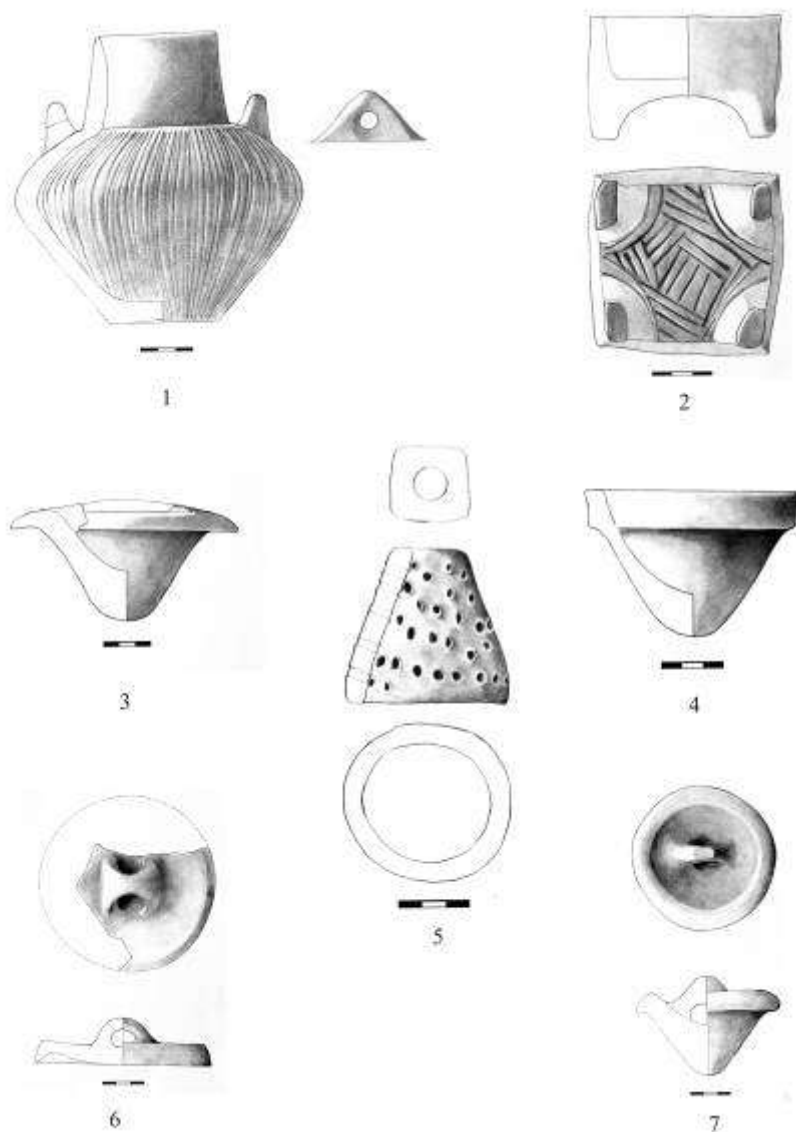
- Bem, C. 2000-2001, *Noi propuneri pentru o schiță cronologică a eneoliticului românesc*, Pontica 33-34, 25-121.
- Berciu, D. 1952, *Șantierul Verbicioara*, SCIV 3, 141-189.
- Berciu, D. 1961, *Contribuții la problemele neoliticului în România în lumina noilor cercetări*, București.
- Berciu, D. 1966, *Zorile istoriei în Carpați și la Dunăre*, București.
- Bourdieu, P. 2003, *The berber house*, în Low, S. M., Lawrence-Zúñiga, D. (eds.), *The anthropology of space and place: locating culture*, Oxford.
- Douglas, M. 1972, *Symbolic orders in the use of domestic space*, în Ucko, P. J., Tringham, R., Dimbleby (eds.), *Man, settlement and urbanism*, Londra.
- Galbenu, D. 1975, *Câteva precizări în legătură cu neoliticul târziu din Muntenia și Oltenia*, MuzNat 2, 237-241.
- Galbenu, D. 1983, *Așezarea de tip Sălcuța de la Almăjel, jud. Mehedinți*, CAMNI 6, 143-158.
- Garašanin, M. 1956-1957, *Iskopavanja na Bubnju kod Niša*, Starinar N. S., 7-8, 269-274.
- Gergov, V. 1992, *Doistoriceskoe poselenje Telish-Redutite*, Studia Praehistorica 11-12, 347-361.
- Lazarovici, C.-M., Lazarovici, Gh. 2007, *Arhitectura neoliticului și epocii cuprului din România. Vol. II. Epoca cuprului*, Iași.
- Lichardus et alii 2000, *Forschungen in der Mikroregion Drama. 1983-1999*, Bonn.
- Marinescu-Bîlcu, S., Andreescu, R. 2005, *Piscul Cornișorului. 1945-1946*, SP 2, 143-180.
- Mikov, V. 1948, *La station énéolithique de Krivodol*, Fouilles et recherches 1, Sofia, 26-62.
- Nica, M. 1993, *Câteva date despre necropola eneolitică de la Gârlești-Ghercești (com. Mischii, jud. Dolj)*, AO, S.N. 8, 3-17.
- Nikolov, B., Staneva, S. R. 1975, *Zaminec*, Sofia.
- Pătroi, C. N. 2007, *Catalogul așezărilor și descoperirilor aparținând culturii Sălcuța*, Drobeta 17, 17-35.
- Pătroi, C. N. 2008, *Structuri de locuire în eneoliticul târziu din Oltenia*, Oltenia. Studii și Comunicări 16, Craiova, 14-30.
- Pătroi, C. N. 2010, *Ceramica eneolitică de tip Sălcuța*, <http://ceramicasalcuta.blogspot.com/>.
- Pătroi, C. N. 2011, *Characterul gumelnițean al culturii eneolitice Sălcuța*, BMJT 3, 143-154.
- Radu, A. 2002, *Cultura Sălcuța în Banat*, Reșița.
- Radu, A. 2003, *Câteva considerații asupra datărilor <sup>14</sup>C și a condițiilor climaterice referitoare la complexul cultural Bubanj-Sălcuța-Krovodol*, Banatica 16, I, 153-169.
- Randsborg, K. 2005, *Lîga*, Acta Archaeologica 76, 1, Copenhaga, 1-194.
- Sălceanu, I. 2008, *Sălcuța IV – Herculane II-III*, Satu Mare.
- de Slavetich, A. G. O. 1940, *Bubanj, eine vorgeschichtliche Ansiedlung bei Niš*, Mitteilungen der Prähistorischen Kommission der Akademie der Wissenschaften 4, 1-2, Viena, 3-46.
- Șimon, M. 1989, *Așezarea sălcuțeană de la Ostrovul Corbului, jud. Mehedinți*, SCIVA 40, 2, 107-145.
- Ștefan, C. E. 2011, *Așezarea eneolitică de la Bârlălești – „Stanția”, jud. Vaslui. Unele considerații asupra ceramicii*, BMJT 3, 155-170.
- Tringham, R. 1991, *Men and women in prehistoric architecture*, TDSR 3, 1, 9-28.



Pl. II. Verbicioara, așezarea C. 1-6. Ceramica din locuința 1 (desene C. Georgescu).

*Pl. II. Verbicioara, the C settlement. 1-6. Pottery from dwelling 1  
(drawings by C. Georgescu).*





Pl. III. Verbicioara, așezarea C. 1-6. Ceramica din locuința 1  
(desene C. Georgescu).

*Pl. III. Verbicioara, the C settlement. 1-6. Pottery from dwelling 1  
(drawings by C. Georgescu).*



1



2



3



4

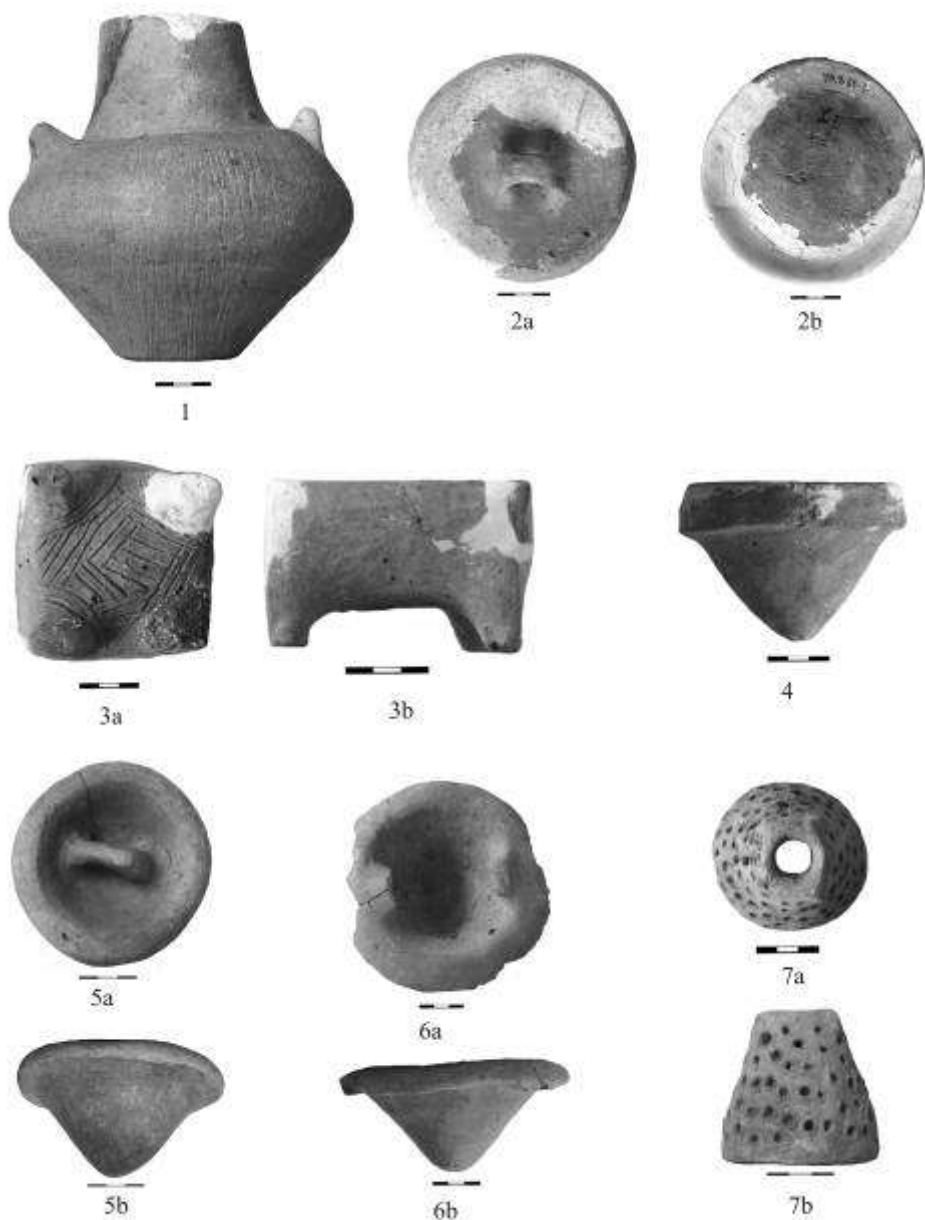


5

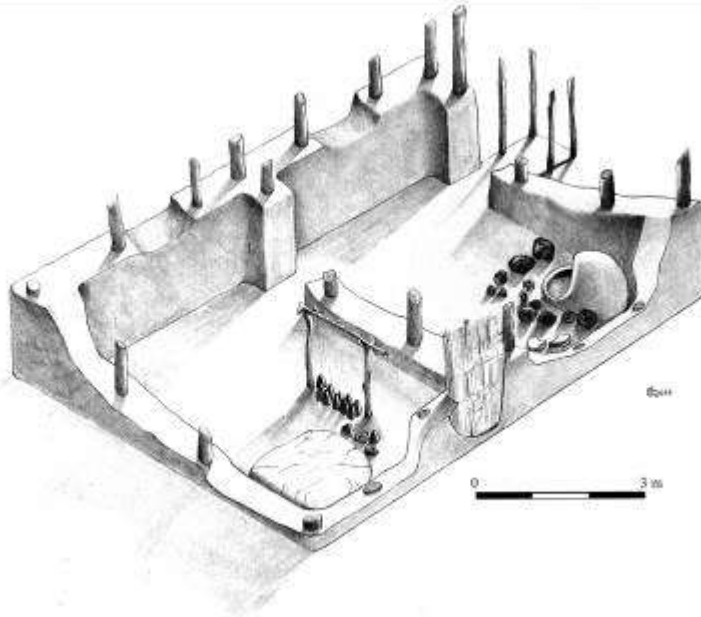


6

Pl. IV. Verbicioara, așezarea C. 1-6. Ceramica din locuința 1.  
*Pl. IV. Verbicioara, the C settlement. 1-6. Pottery from dwelling 1.*



Pl. V. Verbicioara, așezarea C. 1-7. Ceramica din locuința 1.  
*Pl. V. Verbicioara, the C settlement. 1-7. Pottery from dwelling 1.*



Pl. VI. Reconstituire grafică a locuinței 1, reprezentare axonometrică, sc. 1/30  
(C. Georgescu).

*Pl. VI. Graphic reconstruction of the dwelling 1, axonometric view, sc. 1/30  
(C. Georgescu).*