

TIPOLOGIA AMFORELOR BIZANTINE DESCOPERITE ÎN AȘEZĂRILE DIN NORDUL DOBROGEI

Aurel Stănică*

Abstract: *Along with common use locally produced pottery, amphorae are the most represented ceramic group in the 10th-14th centuries at the mouth of the Danube. The amphorae are large vessels used to store, but especially to transport liquids (olive oil and wine), as well as honey, fish, fruit, etc. The presence of amphorae in fortifications and settlements in northern Dobrudja is direct proof of trade in middle byzantine period and brings significant contribution to the knowledge of economic history in the region.*

According to their shape, position of handles and chronology, we could determine six different types of amphorae from the 10th-14th centuries, found in the settlements from northern Dobrudja. By studying these categories, we want to complete the picture of economic life in the province between the Danube and the Sea, in the 10th-14th centuries. We hope that the proposed typology (types 1 to 6) for the categories of amphorae found in the settlements from northern Dobrudja, dated to the 10th-14th century represents a starting point for the study of the economic reality in the region.

Rezumat: *Alături de ceramica de uz comun, de producție locală, amforele reprezintă categoria ceramică cea mai bogat reprezentată în sec. X-XIV la gurile Dunării. Amforele reprezintă o grupă de vase de dimensiuni mari, utilizate pentru depozitarea și transportul de lichide (ulei de măsline și vin), miere, pește, fructe etc. Prezența amforelor în fortificațiile și așezările din nordul Dobrogei, reprezintă o dovadă directă a comerțului din perioada medio-bizantină.*

Din punctul de vedere al formei, dispunerii toartelor și al cronologiei, amforele din sec. X-XIV, descoperite în așezările din nordul Dobrogei, pot fi împărțite în șase tipuri distincte. Prin studiul acestor categorii ceramice dorim să întregim tabloul vieții economice al provinciei dintre Dunăre și Mare, în sec. X- XIV. Sperăm ca tipologia propusă (Tipurile 1-6), pentru categoriile de amfore ce au fost descoperite în așezările din nordul Dobrogei în sec. X-XIV să reprezinte un punct de plecare pentru studierea realităților economice din regiune.

Key words: *Byzantine amphorae, typology, Northern Dobrudja.*

Cuvinte cheie: *amfore bizantine, tipologie, nordul Dobrogei.*

Începând cu a doua jumătate a sec. IX se constată o revitalizare a schimburilor comerciale care au stat la baza economiei bizantine, în care au fost antrenate și noile teritorii înglobate în Imperiu. Extinderea domeniului geografic bizantin odată cu restabilirea thalassocrației imperiale în Mediterana orientală și centrală, în urma recuceririi insulelor mediteraneene, implică o revenire a negustorilor greci în Adriatica și un control asupra drumurilor comerciale din Mesopotamia superioară și din Balcani, dar, în mod special, duce la revigorarea vieții urbane bizantine care cunoaște în sec. X o ultimă perioadă de înflorire.

După reinstalarea administrației bizantine în Dobrogea sub împăratul Ioan I Tzimiskes, urmată de refacerea cetăților anticelor și construcția altor fortificații, de la vărsarea Dunării, pe brațul Chilia, în mare și până la limita cu Dunărea Mijlocie, începe o nouă perioadă în economia regiunii. Intensificarea schimburilor comerciale după această perioadă este favorizată

* Institutul de Cercetari Eco-Muzeale, str. Progresului nr. 32, 820009, Tulcea, aurelstanica@gmail.com

și de apariția unor centre cu caracter urban, la care se adaugă o veritabilă rețea de așezări rurale care erau antrenate în schimbul de mărfuri ce proveneau din multiple centre de producție bizantine. În acest sens, se poate cita ca argument mențiunea pe care o face un izvor narativ rusesc în legătură cu intențiile cneazului kievean Sviatoslav de a-și stabili autoritatea în regiunea de la gurile Dunării. Motivându-și aceste gânduri, Sviatoslav enumera tot felul de bogății ce ajungeau în regiune: de la greci (bizantini) aur, țesături, vin și felurite fructe, de la cehi și de la unguri argint și cai, din Rusia blănuri, ceară, miere și robi¹.

Din această precizare reiese în mod evident cât de intens era comerțul practicat pe Dunăre în a doua jumătate a sec. X. Cu siguranță, mare parte din aceste produse erau aduse de negustori, în special vinul care impunea pentru transport recipiente speciale.

Un alt document bizantin, *Cronica Skylitzes-Kedrenos*, care face referire la invazia din anul 1046 (1048), ne informează că pecenegii au găsit la Dunăre „*mare belșug de vite, vin și de băuturi preparate din miere, de care nu auziseră vreodată*”².

*
* *

Simpla trecere în revistă a documentelor bizantine, rusești sau genoveze, sugerează existența în cadrul schimburilor economice a unei palete largi de produse de import, din rândul cărora nu putea lipsi ceramica.

Alături de ceramica de uz comun, de producție locală, amforele reprezintă categoria ceramică cea mai bogat reprezentată în sec. X-XIV în zona gurilor Dunării.

Amforele reprezintă o grupă a vaselor de dimensiuni mari, utilizate pentru depozitarea, și pentru transportul de lichide (ulei de măsline și vin), pentru miere, pește, fructe etc. Prezența amforelor în fortificațiile și așezările din nordul Dobrogei constituie o probă directă a comerțului din perioada medio-bizantină și aduce o contribuție importantă la cunoașterea istoriei economice din regiune. Probabil că declinul utilizării lor se datorează comerțului agresiv al genovezilor și venețienilor, care introduc noi modalități de transport pentru mărfuri, ceea ce duce la înlocuirea amforelor cu butoaiile din lemn, acestea din urmă având o capacitate mai mare și fiind mai sigure în timpul transportului.

Pe teritoriul Dobrogei de Nord se constată că descoperirile de amfore au fost înregistrate în centrele de pe linia Dunării și doar cu mici excepții, acestea sunt atestate și în centrele rurale. Prin studiul acestor categorii ceramice dorim să întregim tabloul vieții economice a provinciei dintre Dunăre și Mare, în sec. X-XIV.

După criteriul formei, al dispunerii toartelor și al cronologiei pentru amforele din sec. X-XIV descoperite pe teritoriul paristriean, am putut stabili șase tipuri distincte.

Tip 1

Amforele din tipul 1, cunoscute în literatura românescă de specialitate ca amfore sferoidale, sunt lucrate la roata rapidă, dintr-o pastă de foarte bună calitate, arse oxidant, prezentând o culoare roșie-gălbuie. Majoritatea amforelor prezintă o culoare albicioasă la exterior, deoarece au fost introduse într-o angobă alburie. Decorul este compus din caneluri

¹ Cronica lui Nestor, 114.

² Skylitzes-Kedrenos, II, 586; FHDR III, 154-155.

înguste și regulate, trasate orizontal, începând din zona torțiilor până spre fund. Torțiile sunt puternic arcuite, masive, aproape circulare în secțiune, sunt prinse de gât și de umărul vasului, uneori depășind în înălțime nivelul gurii³.

Amfore din tipul 1 s-au descoperit în cele mai vechi niveluri de locuire ale așezărilor din nordul Dobrogei și sunt datate în a doua jumătate a sec. X și prima jumătate a sec. XI.

În urma cercetărilor de la Garvăn–*Dinogetia*, cu excepția unui singur exemplar întregibil, s-au păstrat numai fragmente de dimensiuni diferite. Amforele descoperite în acest punct sunt de mărime mică sau mijlocie, cu înălțimea de 0,30-0,40 m, diametrul maxim între 0,30 și 0,35 m și capacitatea de circa 4-6 l⁴.

Un exemplar întreg provine de la Tulcea–*Aegyssus*; este înalt de 0,35 m, are diametrul maxim de 0,28 m și diametrul toartei de 4,5/3,5 cm⁵. Acest exemplar are corpul puternic bombat, gâtul larg și scund, uneori aproape inexistent, gura strâmtă, buza îngroșată și fundul rotunjit.

Un recipient întregibil provine de la Isaccea–*Noviodunum*⁶. La acesta se adaugă un număr considerabil de fragmente de dimensiuni diferite.

În acest context, menționăm că fragmente din acest tip amforic au fost înregistrate în cadrul cercetărilor arheologice de la Capidava⁷, Garvăn–*Dinogetia*⁸, Tulcea–*Aegyssus*⁹, Isaccea–*Noviodunum*¹⁰, Murighiol–*Ghiolul Pietrei*¹¹, și mai nou de la Ostrov–*Beroe*–Piatra Frecăței¹², Nufăru¹³, Babadag¹⁴ și Rachelu¹⁵.

Tipul 1 apare la Isaccea–*Noviodunum* (Fig. 1/2-4) și Garvăn–*Dinogetia* în nivelurile din cetate și din *suburbium*, la Nufăru (Fig. 7/1), Tulcea–*Aegyssus* (Fig. 3/1), Capidava, Hârșova–*Carsium*¹⁶ în nivelurile din interiorul fortificațiilor, la Ostrov–*Beroe*–Piatra Frecăței, precum și în așezările rurale de la Murighiol–*Ghiolul Pietrei*, Babadag, Rachelu (Fig. 1/1) și nu depășesc cadrul cronologic al sec. X-XI.

³ Barnea 1971, 261-262, fig. 86/1; Barnea 1989, 131-132, fig. 1-2/1

⁴ Barnea 1967, 269-251.

⁵ Vasiliu, Mănușu-Adameșteanu 1984, 143-144, pl. 3/5, 9/5.

⁶ Materialul avut la dispoziție nu oferă o privire de ansamblu asupra prezenței tipului 1 de amfore la Isaccea–*Noviodunum*, dar acest lucru nu ne-a împiedicat să facem unele considerații pe marginea acestui subiect. Din motive mai mult sau mai puțin obiective, mare parte din materialul arheologic rezultat în urma săpăturilor din cetatea și așezarea de la Isaccea–*Noviodunum* a „părăsit” Baza Arheologică, luând calea altei instituții. Din păcate, accesul la aceste materiale ne-a fost refuzat în repetate rânduri, cu toate că multe dintre acestea au fost descoperite în cadrul propriilor săpături, atât din cetate, cât și din așezarea civilă.

⁷ Florescu, Florescu 1959, 625-626, pl. 5/7.

⁸ Barnea 1967, 250, 251, fig. 154/1; Barnea 1973, 307-308, 316-317, fig. 14, 15/7.

⁹ Vasiliu, Mănușu-Adameșteanu 1984, 143-144, 148, pl. 3/5; 9/5.

¹⁰ *Dinogetia* I, 180-181, fig. 18; Barnea 1954b, 516; Barnea 1967, 254; Barnea 1984, 103, pl. 16. La materialele de la Isaccea–*Noviodunum* publicate de I. Barnea se pot aduga o serie de descoperiri inedite ce provin din cercetările efectuate în perioada 1995-2011; Stănică 2010.

¹¹ Mănușu-Adameșteanu 1991, 368.

¹² Materiale inedite.

¹³ Damian *et alii* 2007, 118, fig. 23; materiale inedite.

¹⁴ Vasiliu 1996, 173, pl. 5/6.

¹⁵ Materiale inedite.

¹⁶ Informație dr. O. Damian, căreia îi mulțumim și pe această cale.

Amforele de tipul 1 descoperite la Garvăn–*Dinogetia* sunt cele mai numeroase din punct de vedere cantitativ comparativ cu celelalte tipuri descoperite aici. De asemenea, se poate spune că amforele tipul 1 descoperite la Isaccea–*Noviodunum*, Nufăru și Ostrov–*Beroe*–Piatra Frecăței sunt și cele mai timpurii, dar nu se pot face aprecieri din punct de vedere cantitativ.

Un mare număr de fragmente prezintă pe suprafața lor semne incizate sau matricea unor ștampile în pasta arsă. Printre semnele păstrate se pot observa: crucea, crucea gamată, linia simplă, linii paralele sau intersectate etc., dar apar și litere izolate sau resturi ale unor inscripții.

Semnificația literelor a fost mai mult presupusă ca fiind un indicator al capacității; acestea ar fi putut reprezenta și inițialele ori numele proprietarului și au fost făcute de proprietari sau negustori. Asemenea semne sunt cunoscute și pe amfore descoperite în Dobrogea de Sud, în alte centre din lumea bizantină sau centre care au avut legătură cu aceasta.

Observațiile prezentate anterior sunt valabile pentru amforele de tip 1 care au fost descoperite în siturile din zona de nord a Dobrogei, în special cele de pe linia Dunării.

Un număr mic de fragmente purtau imprimată în pasta încă crudă, de obicei pe porțiunea netedă a umărului sau pe toarte, câte o mică ștampilă circulară, dreptunghiulară sau în formă de rozetă, în care sunt înscrise litere și monograme grecești sau alte semne care reprezentau cel mai probabil marca atelierului¹⁷.

Existența ștampilelor ne sugerează existența unor ateliere de producție, ale căror amfore erau întrebuințate la transportul diverselor produse.

Analizând amforele de la Garvăn–*Dinogetia*, I. Barnea ajungea la concluzia că nu ar trebui exclusă o „*producție paristriană*”, considerând că o parte din exemplarele fără ștampilă, ca și cele lucrate neglijent, ar putea fi considerate „*locale*”¹⁸. Totuși, tehnica de confecționare a amforelor este dificilă, ceea ce indică existența unor meșteri specializați care aveau o anumită pricepere în modelare, alegerea unui lut de calitate bună, prepararea pastei, construcția cuptorului sau reglarea focului.

Există elemente care demonstrează că a existat și o producție locală. Din zona de sud a Dobrogei, de la Păcuiul lui Soare, provine o ștampilă negativ de bronz¹⁹. Aceasta a fost descoperită într-un nivel medio-bizantin, databil la mijlocul sec. XI și a fost pusă pe seama prezenței amforelor sferoidale (tipul 1), singura categorie ceramică care prezintă ștampilă.

O piesă asemănătoare a fost descoperită în anul 2005 la Isaccea–*Noviodunum*²⁰ (Fig. 2), dar de formă circulară, cu marginea reliefată și o mică tortiță pentru apucat. În câmpul interior sunt două litere – Σ și ρ – de aceeași înălțime ca și marginea ștampilei, iar diametrul este de 3,2 cm. A fost lucrată într-un tipar în care s-a turnat metalul topit. Legenda redă, prin cele două litere, inițialele meșterului care se ocupa de producția de amfore. Prezența ștampilei în centrul de la Noviodunum ne sugerează existența aici a unui atelier care producea amfore. Este foarte posibil ca ștampa cu legenda în limba greacă să aparțină unui grec venit din Bizanț care marca vasele confecționate de el, potrivit unei vechi tradiții.

¹⁷ Barnea 1971, 262, fig. 86/2-14; Barnea 1989, 113, fig. 2/2-14; Bulgakov 2000; Chkhaidze 2005, 96-97; Todorova 2008, 302-306; Todorova 2011, 137-139.

¹⁸ Barnea 1954b, 518; Barnea 1967, 257; Barnea 1971, 265.

¹⁹ Baraschi 1973, 541-544, fig. 1, 2.

²⁰ Stănică 2007, 515-520.

La Păcuiul lui Soare și Isaccea–*Noviodunum* sau printre fragmentele de amfore ștamplate din Dobrogea nu s-au găsit exemplare care să poarte ștampilele descoperite în aceste așezări.

Interpretarea ștampilelor monogramatice și a desenelor de pe umerii și torțile amforelor din sec. IX-XI este una problematică²¹; acestea se leagă, probabil, de controlul și taxele pe unele mărfuri – precum vinul, uleiul – transportate și vândute. O altă interpretare presupune, prin extensie, controlul și marcarea amforelor în apropierea zonelor în care mărfurile erau produse și încărcate pe corăbii²².

Fragmentele de amfore din tipul 1 descoperite la Isaccea–*Noviodunum* prezintă atât ștampile, semne incizate, cât și urme de vopsea roșie, care sugerează litere grecești²³. Marcarea acestor vase cu ștampile face posibilă reconstituirea traseelor comerciale; astfel, ștampile de la Constantinopol au fost găsite la Thessalonic, Chersones, Sarkel, Garvăn–*Dinogetia* și Șviștov, în timp ce ștampile de la Thessalonic și Garvăn–*Dinogetia* sunt similare cu cele descoperite la Păcuiul lui Soare²⁴, Preslav, Silistra sau Chersones²⁵.

În ceea ce privește semnele sau inscripțiile pictate ori incizate pe amfore după ardere, acestea sunt legate fie de vânzător sau proprietar, fie de capacitatea lor²⁶, ceea ce însemna că amforele nu erau vândute împreună cu mărfurile pe care le conțineau, ci erau păstrate de vânzător în vederea reutilizării lor²⁷. Este posibil ca o mare parte din amfore să fi avut și altă utilitate, precum aceea de păstrare/depozitare pentru unele produse.

Amfore sferoidale din tipul 1, unele cu ștampile identice cu cele de pe amforele din Dobrogea, s-au descoperit chiar la Constantinopol, întrebuințate îndeosebi la bolți și cupole, unde era nevoie de un astfel de material de construcție cu volum mare și greutate mică; utilizate ca material de construcție în palatul Manganelor și de-a lungul zidurilor maritime²⁸, și ca recipiente la Saraçhane²⁹. În Turcia³⁰ acestea nu apar în bazinul Mării Mediterane, ci doar în zona Mării Negre și a Mării Marmara, în colecțiile muzeelor de la Sinope și Samsun³¹, de la Izmir³² și Bursa³³, în siturile de la Panaztepe³⁴, Gallipoli³⁵ sau provenind din încărcăturile epavelor descoperite la Serçe Limani, datate în primele trei decade ale sec. XI. În acest ultim

²¹ Demangel-Mamboury 1939, fig. 150/1, 200-201; Iakobson 1979, 73-74, fig. 44; Čangova 1959, 252, fig. 7; Barnea 1967, 252, fig. 154.

²² Bakirtzis 1989, 76.

²³ Materiale inedite.

²⁴ Materiale inedite, informație dr. O. Damian.

²⁵ Bakirtzis 1989, 76.

²⁶ Čangova 1959, 253, fig. 8; Barnea 1967, fig. 155-162; Bakirtzis 1989, 76.

²⁷ Bakirtzis 1989, 76.

²⁸ Demangel-Mamboury 1939, fig. 45-46, 148-149, fig. 198/4, 199 centru; Hayes 1992, 138, fig. 50-124.

²⁹ Hayes 1992, 70, 73, 75, fig. 24/1-11.

³⁰ Günsenin 1989, 269-271, fig. 2-4.

³¹ Günsenin 1989, 271, fig. 1.

³² Günsenin 1989, 269-270, fig. 2, 4.

³³ Günsenin 1989, 270, fig. 3.

³⁴ Mimaroglu 2009, 444-446.

³⁵ Çaylak Türker 2005, 90, 95-98, fig. 6-10.

caz, vasele transportau, probabil, o încărcătură combinată de ceramică și sticlă de pe țărmul Siriei fatimide spre vreun centru situat în apele bizantine³⁶ și în bazinul Mării Marmara³⁷.

În centrul Moldovei dintre Prut și Nistru amforele de acest tip au apărut la Hansca, Cigârleni, Molești, Logănești³⁸. În Grecia au fost descoperite în Agora atheniană³⁹ și la Thessalonic⁴⁰. În Bulgaria acestea s-au descoperit pe linia Dunării: la Silistra⁴¹, Vetren⁴², Tzar Asen⁴³, Skala⁴⁴, Șviștov⁴⁵, Popina⁴⁶, în orașele pontice (Sozopol și Varna⁴⁷) și în centrele politico-administrative bulgare de la Pliska⁴⁸ și Preslav⁴⁹. În zona danubiană a Serbiei apar la Belgrad, Braničevo și Kostol (Pontes)⁵⁰, la Ohrida⁵¹, unde sunt folosite pentru acustica bisericii Sf. Sofia, ca și în unele situri de pe litoralul Mării Adriatice, cum ar fi Mljet și Nin⁵². În zona din nordul Mării Negre sunt de asemenea bine cunoscute, fiind descoperite în nivelurile timpurii de la Chersones⁵³, Kertch⁵⁴, Sarkel⁵⁵, Tmutarakan⁵⁶, Taman⁵⁷, ca și pe epavele eșuate în golful Sudak⁵⁸.

În concluzie, amforele aparținând tipului 1 apar la Constantinopol și Ganos (Gazikioy), principalele centre de producție, fiind utilizate și ca recipiente sau materiale de construcție. Acestea se regăsesc și în centrele de la Marea Marmara, în bazinul Mării Negre, în așezări din Crimeea, Moldova dintre Prut și Nistru, Bulgaria, zona danubiană a Serbiei, Grecia și în unele situri de pe litoralul Mării Adriatice.

³⁶ van Doornink 1989, 253-256, fig. 3-4. Deși autorul încadrează cele 89 de amfore de pe epava găsită la Serçe Limani în categoria celor piriforme, după clasificarea lui Brusić 1976, tipul II, considerăm că este vorba mai degrabă de amfore sferoidale, fapt sugerat atât de forma amforelor publicate (van Doornink 1989, fig. 4/1-2), cât și de prezența ștampilelor (van Doornink 1989, 253, fig. 3/26-28), neînregistrate până în prezent pe amforele piriforme. Despre amforele descoperite în epava de la Serçe Limani vezi și: <http://www.diveturkey.com/inaturkey/serce/amphoras.htm> (disponibil în data de 29.02.2012). Vezi aceeași încadrare la Günsenin 1989, 271.

³⁷ Günsenin 1989, 270-271, notele 9 și 13.

³⁸ Postică 1994, 58, fig. 35/2-3; Tentiuc 1996, 129, fig. 33/2,4.

³⁹ Hayes 1992, 75.

⁴⁰ Barnea 1989, 133.

⁴¹ Angelova 1987, 110; Todorova 2008, 301-314; Todorova 2011, 133, 138-140.

⁴² Atanasov, Iordanov 1994, 15, pl. 12/106.

⁴³ Dimitrov 1993, 105.

⁴⁴ Yotov, Atanasov 1998, 74, fig. 61.

⁴⁵ Čangova 1959, 250-251, fig. 5.

⁴⁶ Čangova 1959, 248, fig. 4/2.

⁴⁷ Piese de la Varna se află în muzeul din acest oraș. Vezi și Barnea 1989, 15.

⁴⁸ Balabanov 1992, 155, pl. 5/1.

⁴⁹ Donceva-Petkova 1969, 18, fig. 7; Donceva-Petkova 1977, 98-100, fig. 30, cat. nr. 355, 358, 359; Ovčarov 1985, 151, fig. 36, 39.

⁵⁰ Bjelajac 1989, 111-113, fig. 2.

⁵¹ Brusić 1976, 39, pl. 7/6.

⁵² Brusić 1976, grupul II, 39-40, pl. 1/2, 1/2, 4/1, 6/3.

⁵³ Iakobson 1979, 72, fig. 43/7; Sazanov, Romantchouk, Sedikova 1995, 66-68; Sazanov 1997, 97, fig. 4, 45, datate în prima jumătate a sec. X.

⁵⁴ Iakobson 1979, 72, fig. 43/6.

⁵⁵ Iakobson 1979, 72, fig. 43/5.

⁵⁶ Iakobson 1979, 71-75, fig. 43/5, 6 și 44/8, 14; Pletneva 1963, 47-52, fig. 31-32; Barnea 1971, 265.

⁵⁷ Chkhaidze 2008, 98-117; Chkhaidze 2008, 150, 154-158.

⁵⁸ Zelenko 2001, 83, fig. 2, 90, fig. 10.

Tip 2

Amforele din tipul 2, cunoscute și sub denumirea de amfore piriforme cu guler, sunt ceva mai mari decât cele incluse de noi în tipul 1 și puțin mai târzii în ceea ce privește datarea. Au corpul ovoidal, alungit, cu diametrul maxim în zona umerilor și fundul rotunjit. Majoritatea au înălțimea cuprinsă între 0,50-0,90 m, diametrul maxim de 0,30-0,35 m și capacitatea de 7-10 litri. Pentru acest tip se pot deosebi cel puțin două subtipuri, în funcție de forma gurii și poziționarea toartelor⁵⁹. Cele două variante, foarte apropiate ca formă, sunt cu siguranță contemporane, fiind produse, probabil, în centre diferite.

Categoria cea mai veche include un număr relativ redus de amfore, la care se remarcă o calitate superioară a pastei, ce pot fi datate în prima jumătate a sec. XI. Această a circulat o perioadă scurtă de timp, până pe la mijlocul acestui secol sau până la sfârșitul sec. XI ori începutul celui următor⁶⁰. Exemplare întregi din astfel de amfore sunt documentate până acum la Capidava⁶¹, Mangalia⁶² și la Tulcea–*Aegyssus*⁶³ (Fig. 3/2; Fig. 5), unde au fost descoperite nouă exemplare întregibile și fragmente de la alte șapte vase⁶⁴. Fragmente au fost înregistrate la Garvăn–*Dinogetia*⁶⁵ (Fig. 4), Păcuiul lui Soare⁶⁶, Nufăru⁶⁷ (Fig. 7/3) și Isaccea–*Noviodunum*⁶⁸ (Fig. 6/1.2).

La Mangalia s-au descoperit două amfore de tip 2, una din pastă galbenă-roșiatică și bine arsă, cu gura largă, în formă de pâlnie, mărginită de o buză răsfrântă în afară, ca un guler; cele două torți mari și plate în secțiune sunt prinse cu capătul superior puțin mai sus de mijlocul gâtului înalt al amforei; ele se înalță oblic, lipindu-se de buza răsfrântă pe care o depășesc în înălțime, iar după o îndoitură în loc, cad vertical pe umăr, de care sunt lipite puternic; corpul propriu-zis e ovoidal; partea inferioară a vasului, cu fundul rotunjit, a fost lucrată separat și lipită la capătul de jos al corpului; dimensiuni: 0,50 m înălțime; 0,85 m diametrul maxim al corpului; 0,12 m diametrul gurii; 0,25 m lățimea gulerului răsfrânt; 0,20 m înălțimea torților și 0,53-0,55 m lățimea lor; capacitatea vasului – 7-8 l; pe umăr, câteva caneluri orizontale, executate cu un pieptene cu dinții lați și rotunjiți, sunt acoperite parțial de capetele inferioare ale torților, în punctele de alipire ale acestora; alte câteva caneluri, asemănătoare cu cele de mai sus, se află spre fundul vasului; în centrul fundului e adâncit, în pasta crudă, un cerculeț, ca un inel, cu diametrul de 0,015 m, servind probabil la fixarea părții inferioare a vasului pe roata olarului⁶⁹; cealaltă amforă, lucrată din pastă roz-gălbuie, bine arsă, este asemănătoare ca formă, mărime, decor și tehnică de lucru cu cea precedentă, dar diferă

⁵⁹ Fragmentele descoperite în cadrul săpăturilor de la Isaccea–*Noviodunum*, ne sugerează o diferențiere în funcție de buza amforei.

⁶⁰ Vasiliu, Mănușu-Adameșteanu 1984, 151, nota 33.

⁶¹ Florescu, Florescu 1959, 626, pl. 5/7.

⁶² Barnea 1959, p. 905-906, fig. 2/2, 3/1.

⁶³ Vasiliu, Mănușu-Adameșteanu 1984, 144, 148, pl. 3/6, 9/4; unele exemplare au și semne incizate – vezi pl. 14/1-7, 15/4-5, 22.

⁶⁴ Vasiliu, Mănușu-Adameșteanu 1984, 144, 146, 148, 544, pl. 3/6, 546, pl. 5/1, 550, pl. 9/4.

⁶⁵ Barnea 1967, 257-259, 267, fig. 159/1, 2, 161/1, 160-162.

⁶⁶ Materiale inedite, informație dr. O. Damian.

⁶⁷ Damian *et alii* 2007, 118, fig. 24.

⁶⁸ Materiale inedite.

⁶⁹ Barnea 1959, 905-906, fig.3/1.

prin gura mai mică și fără buză răsfrântă, corpul mai subțire, mai zvelt, iar în punctele de lipire, capetele inferioare ale torților, plate în secțiune, acoperă în întregime canelurile de pe umărul vasului. Dimensiuni: 0,49 m înălțime; 0,25 m diametrul maxim al corpului; 0,20 m înălțimea torților și 0,55-0,56 m lățimea acestora; capacitatea 7-8 l⁷⁰. Exemplarele descoperite la Tulcea au corpul ușor alungit, terminat cu un fund globular, înălțimea cuprinsă între 0,42 și 0,50 m, diametrul maxim de 0,26 cm; torțile late de 0,05-0,06 m și groase de 0,02-0,04 m, sunt lucrate dintr-o pastă de bună calitate, de culoare galben-portocalie, ce capătă uneori o tentă roșiatică, peste care s-a aplicat un strat subțire de angobă alb-gălbuie la exterior; buza este răsfrântă ca un guler între două toarte late, fundul rotunjit având în centru un mic cerculeț incizat, cu decor compus din caneluri dispuse pe umeri și fund⁷¹.

Aceste amfore se caracterizează printr-o calitate superioară a pastei, argila curată, tehnica bună de lucru și arderea completă, în urma căreia vasul a căpătat o culoare uniformă roșiatică sau portocalie. Gura în formă de pâlnie este mărginită de o buză răsfrântă în felul unui guler⁷². Două torți, late de 0,05-0,06 m, puternice, plate în secțiune, sunt prinse cu capătul superior de gâtul bine proporționat, înălțându-se oblic pe lângă buză pe care o depășesc cu câțiva centimetri în înălțime, iar după o îndoitură în loc, cad vertical pe umăr, de care se prind cu capătul inferior. Corpul este piriform sau ovoidal, neted în cea mai mare parte, exceptând zona umărului, sau, la unele exemplare și câte o porțiune mai jos de mijloc care sunt ornamentate cu câte o bandă de caneluri orizontale. Fundul este rotunjit, purtând de obicei în centru un mic cerculeț adâncit în pasta crudă, ca un *umbo*, rezultat al fixării părții inferioare a vasului pe roata olarului⁷³. Pe gâtul unei amfore de la Garvăn–*Dinogetia*, din care s-a păstrat numai partea superioară, este incizat în pasta arsă un semn cruciform. Alte amfore aveau pe torți, pe umăr sau pe gât, incizii ori creștături reprezentând semne de proprietate sau capacitatea vasului. Un singur fragment din umărul unei amfore descoperite la *Dinogetia*–*Garvăn* poartă pictată cu vopsea roșiatică o mică monogramă bizantină, probabil o marcă de atelier indicând numele proprietarului – ΑΥΡΗΛΙΟΣ⁷⁴. Dintre amforele piriforme cu guler descoperite la Tulcea o parte conțin semne incizate⁷⁵ – zgâriate după ardere pe gâtul, umărul sau torțile amforei, încadrabile în mai multe grupe, după interpretările ce se pot da –, litere sau semne cu semnificații creștine, cum ar fi: semnul crucii sau inițiala numelui lui Christos – Χ⁷⁶, litere sau grupuri de litere⁷⁷. În acest ultim caz poate fi menționat că litera K apare pe două toarte de amforă; pe un fragment apare începutul numelui Constantin – Κω, iar pe un altul koET, probabil tot de la același nume, care ar putea indica numele orașului. Apariția literei K pe mai multe fragmente de amfore încadrate în tipul 2 ne face să credem că aceste inițiale ne semnaleză numele proprietarului și nu pe cel al producătorului sau al centrului de origine. Spre această concluzie conduce și faptul că în majoritatea cazurilor literele sunt incizate după ardere și nu înainte, cum ar fi fost normal să procedeze producătorul. Ca semne ale centrului

⁷⁰ Barnea 1959, 905, 907, fig.2/2.

⁷¹ Vasiliu, Mănuclu-Adameșteanu 1984, 144, 148, pl. 3/6, 9/4.

⁷² Mici diferențe se pot observa și în modul în care este realizată buza. Această observație este valabilă și pentru exemplarele descoperite în Crimeea. Pentru detalii vezi: Sazanov 1998, 50-51.

⁷³ Barnea 1971, 265-266, fig.88/4; Barnea 1989, 133-134, fig. 3.

⁷⁴ Barnea 1971, 266, fig. 87/6; Barnea 1989, 133-134.

⁷⁵ Vasiliu, Mănuclu-Adameșteanu 1984, 148, 555, pl. 14/1-7, 556, pl. 15/4-5, 563, pl. 22/1-5.

⁷⁶ Vasiliu, Mănuclu-Adameșteanu 1984, 151, pl. 5/1, 13/3, 15/4, 22/1; Barnea 1967, 261, fig. 160/7, 161/1, 14; Popescu 1973, 193, 269, cat. 183, 255.

⁷⁷ Vasiliu, Mănuclu-Adameșteanu 1984, 51, pl. 15/5, 14/3.

sau producătorului pot fi interpretate ștampilele care apar în număr mare pe amforele sferoidale și care sunt imprimate în pasta crudă. La aceasta putem adăuga și faptul, frecvent constatat, că literele sunt incizate destul de neglijent, fără nici o preocupare pentru dispunere sau mod de execuție, situație ce nu poate fi compatibilă cu felul în care este imprimat un semn care să indice un centru de producție⁷⁸; în cazul desenelor sau figurilor geometrice unele pot fi interpretate ca semne ale proprietarului⁷⁹.

Printre descoperirile de la Isaccea–*Noviodunum* remarcăm două fragmente de torți, late de 0,12 m. Pasta din care sunt lucrate aceste torți este una de foarte bună calitate, curată, de culoarea portocalie.

Amfore din tipul 2 s-au mai descoperit în cercetările de la Păcuiul lui Soare⁸⁰, Capidava⁸¹, Isaccea–*Noviodunum*⁸², Nufăru⁸³ și Enisala⁸⁴.

Ca și în cazul tipului 1, și această variantă de amfore apare la Constantinopol – probabil, principalul centru de producție –, în centrele situate pe litoralul Marii Marmara, în bazinul Mării Negre, în așezări din Crimeea, Bulgaria, zona danubiană a Serbiei, Grecia, Cipru, Israel, dar și în unele situri din Italia⁸⁵.

Tip 3

Amforele tip 3, cunoscute în literatura de specialitate și sub denumirea de amfore piriforme cu toartele supraînălțate⁸⁶, au o înfățișare mai zveltă și sunt lucrate dintr-o pastă de calitate inferioară, dacă facem o comparație cu amforele tip 1, chiar și cu unele exemplare din tipul 2. Tipul 3 prezintă torțile ovale în secțiune, masive, mult înălțate peste nivelul gurii, care este mai mică și parcă ascunsă între acestea⁸⁷.

În ultimul nivel de locuire (reprezentat de locuințele de tip bordei) din așezarea și cetatea de la Garvăn–*Dinogetia* acest tip de amfore este aproape nelipsit din fiecare locuință, în unele dintre acestea numărul lor ajungând până la 7-8 și chiar 11 exemplare⁸⁸. Pe ansamblul nivelului menționat au fost înregistrate peste 80 de exemplare, dintre care numai câteva întregi iar restul întregibile. Un număr mare de fragmente din amforele tip 3 a apărut și în nivelul locuințelor de suprafață din incinta fortificată a aceleiași așezări, datat cu monede din timpul împăraților Alexios I și Ioan II Comnenul (1081-1143)⁸⁹.

Exemplare întregi sau fragmentare izolate s-au descoperit și în alte așezări medio-bizantine de pe teritoriul Paristrionului, situate îndeosebi pe țărmul mării și de-a lungul

⁷⁸ *Dinogetia* I, 261, fig. 161/13, 162/24; Popescu 1973, 269-270, cat. 256-257.

⁷⁹ Vasiliu-Mănușcu-Adameșteanu 1984, 151-152.

⁸⁰ Diaconu 1959, 659, fig. 6/1, 3; Diaconu 1961a, 604, fig. 5/1-2; Diaconu 1961b, 497, fig. 9/1-14.

⁸¹ Florescu, Diaconescu 1958, 209; Florescu 1959, 626, pl. 5/8; Florescu 1965, fig. 39/b.

⁸² Barnea 1984, 103, pl. 16.

⁸³ Barnea 1959, 906-907, fig. 3/2; Baraschi-Moghior 1979, 189, 191; Baraschi-Moghior 1981-1982, 80, fig. 8/7, 9, 11; Diaconu 1978, 127, nota 6.

⁸⁴ Mănușcu-Adameșteanu 1991, 393, nota 6; Vasiliu, 1996, 173.

⁸⁵ Günsenin 1989, 272-273.

⁸⁶ *Dinogetia* I, 259-264, fig. 159/4; Barnea 1971, 266-267, fig. 88/2; Barnea 1989, 134-135, fig. 4.

⁸⁷ Barnea 1971, fig. 88/2.

⁸⁸ Barnea 1989, 134.

⁸⁹ *Dinogetia* I, 259

Dunării, la Mangalia⁹⁰, Niculițel⁹¹, Iglița–Turcoaia–Troesmis⁹², Nufăru⁹³ (Fig. 7/3) și Isaccea–Noviodunum⁹⁴ (Fig. 6/4, 5).

Amforele de tip 3 descoperite la Garvăn–*Dinogetia* sunt înalte de 0,60-0,70 m, au un diametru de 0,30-0,35 m, iar capacitatea lor este de circa 10 l. Torțile, ovale în secțiune, sunt masive, îngreunând aspectul vasului. Ele depășesc buza vasului cu 7-8 cm, pentru a cădea apoi brusc pe umeri. Suprafața exterioară este angobată și împodobită cu caneluri orizontale mărunte și dese pe cea mai mare parte a corpului. Rămân nedecorate doar torțile, gâtul și fundul. Exemplare din acest tip nu poartă ștampile, dar foarte adesea prezintă pe gât, torți sau umeri semne incizate, litere ori monograme⁹⁵ și, în mod excepțional, reprezentarea schematică a unei figuri umane în interiorul unei încăperi (cort, bordei sau colibă?)⁹⁶. Sunt confecționate dintr-o argilă bej-gălbuie, suprafața exterioară este angobată și decorată cu caneluri orizontale mărunte și dese pe cea mai mare parte a sa, de la umăr până la mijlocul pansei⁹⁷. Gâtul, înalt de 0,15-0,17 m, mai gros la bază și mai subțire în partea superioară, se termină printr-o gură cu buza mică și răsfântă în loc; torțile, înalte de 0,25 m și ovale în secțiune, sunt masive, prinse cu capătul superior, de gât, imediat sub gură; îngropând între ele buza vasului, se înalță cu 0,07-0,08 m mai sus decât aceasta, iar după aceea cad brusc pe umeri.

Un semn mai des întâlnit este crucea simplă⁹⁸; rareori apare *crux gammata* compusă⁹⁹ și într-un singur caz crucea monogramatică¹⁰⁰. Pe unele fragmente au putut fi citite numele unor persoane (Constantin - Κοσ[ταντινος]¹⁰¹, Gheorghe - Γεώργιος¹⁰², Mihail - Μιχαήλ¹⁰³) scrise prescurtat în limba greacă¹⁰⁴. Pe alte exemplare sunt incizate litere chirilice¹⁰⁵ sau caractere runice¹⁰⁶, la fel cu cele de pe amforele sferoidale.

Amfore din tipul 3 asemănătoare cu cele identificate în Dobrogea de Nord au fost descoperite în zona Mării Egee, a Mării Negre și a Asiei Mici, zone care gravitau în jurul Constantinopolului. Piese de dimensiuni mai mici și cu corpul ovoidal s-au descoperit la Constantinopol, unde au fost utilizate ca material de construcție¹⁰⁷, ca și la Saraçhane¹⁰⁸. Asemenea amfore fac parte din depozitele rotondei Sf. Gheorghe de la Thessalonice și ale

⁹⁰ Barnea 1959, 905, 907, fig.2/2.

⁹¹ *Dinogetia* I, 267.

⁹² Mănușu-Adameșteanu 1977-1978, 242.

⁹³ Barnea 1959, 906-907, fig. 3/2, 0,44 m înălțime; Damian *et alii* 2007, 118, fig. 25.

⁹⁴ Barnea 1984, 103, pl. 16. Se adaugă o serie de materiale inedite, din campaniile 2003-2011 (Turnul de Colț și Suprafața A).

⁹⁵ *Dinogetia* I, 261; Barnea 1971, 267, fig.87/3; Barnea 1989, 134-135.

⁹⁶ *Dinogetia* I, 261, fig. 160/5.

⁹⁷ Barnea 1971, 266-267, fig. 88/2; Barnea 1989, 134-135, fig. 4.

⁹⁸ *Dinogetia* I, 261, fig. 160/7.

⁹⁹ *Dinogetia* I, 261, fig. 162/5; Isaccea–Noviodunum – material inedit.

¹⁰⁰ *Dinogetia* I, 261, fig. 161/14.

¹⁰¹ *Dinogetia* I, 261, fig. 162/11.

¹⁰² *Dinogetia* I, 261, fig. 161/13.

¹⁰³ *Dinogetia* I, 261, fig. 162/24.

¹⁰⁴ Barnea 1971, 267, fig. 87/7-8; Barnea 1989, 135. Vezi și prezența literelor grecești izolate la *Dinogetia*–Garvăn (*Dinogetia* I, fig. 160/17).

¹⁰⁵ *Dinogetia* I, 261, fig. 160/4.

¹⁰⁶ *Dinogetia* I, 261, fig. 160/6, 10, 11; 162/6, 23).

¹⁰⁷ Demangel-Mamboury 1939, fig. 198/2.

¹⁰⁸ Hayes 1992, 74, fig. 26/10-11, pl. 13 b-c.

muzeului din Kavala – exemplar recuperat din mare¹⁰⁹. Același tip de amfore a fost recuperat din portul beotian de la Anthedon¹¹⁰, din Agora Athenei și de la Paphos, în Cipru¹¹¹. Un exemplar din același tip a fost recuperat din Marea Neagră, de lângă Odessa¹¹². Exemplare identice cu cele dobrogene s-au găsit pe țărmul de nord-vest al Mării Negre. Două exemplare au fost recuperate din mare de lângă Sozopol¹¹³. Pe țărmul de nord au fost descoperite la Chersones¹¹⁴, Kertch¹¹⁵, Vladimir Volynsk¹¹⁶, Tmutarakan¹¹⁷ și mai departe în interior la Sarkel-Belaja Veja¹¹⁸, Kiev¹¹⁹. Un exemplar, folosit pentru rezonanță în biserică, a fost descoperit la edificiul de la Vladimir Volynsk, zidit în vremea lui Mstislav Iziaslavici. În acest caz este vorba de o amforă datată 1160¹²⁰. De asemenea, amfore de acest tip apar și în alte centre din sudul Rusiei datate în sec. XII-XIII¹²¹.

În ceea ce privește originea, această categorie de amfore, după pastă, tehnica execuției și lipsa ștampilei, apare ca produs al unor ateliere diferite de cele ale categoriei amforelor precedente, de probabilă proveniență constantinopolitană, ce le-a servit drept prototip. Majoritatea sunt probabil produsul unui singur atelier existent în vreun centru din bazinul Mării Negre, poate chiar pe teritoriul Dobrogei, unde, după câte cunoaștem, s-au descoperit cele mai multe exemplare. Unele amfore de același tip, de calitate inferioară, atât ca pastă, cât și ca execuție tehnică, descoperite la Niculițel, par să reprezinte o fază mai târzie, aparținând celei de-a doua jumătăți a sec. XII, și o producție locală a aceleiași categorii ceramice¹²².

Tip 4

La Isaccea–*Noviodunum*, în nivelurile datate în sec. XIII-XIV, atât din cetate, cât și din așezarea civilă, la Nufăru, Enisala–*Palancă* și Isaccea au fost descoperite fragmente și torți de la un tip de amfore, relativ puțin cunoscut în așezările dintre Dunăre și Mare. Materialul amforic descoperit la Isaccea–*Noviodunum* (Fig. 8) și în celelalte situri menționate, cel care ne indică o altă categorie de amfore, de dimensiuni mari, a putut fi identificat în descoperiri similare, care se încadrează în tipul 4 din tipologia amforelor bizantine stabilită de Nergis Gunsenin¹²³.

Tipul 4 este foarte răspândit în așezările rusești din nordul Mării Negre¹²⁴, pe Don și pe

¹⁰⁹ Barnea 1989, 135.

¹¹⁰ Schlager, Blackman, Schaffer 1968, 88, fig. 90.

¹¹¹ Megaw 1972, p. 334, fig. 27.

¹¹² Iakobson 1979, 110, pl. 68/6.

¹¹³ Čangova 1959, 256-257, fig. 11, datate sec. XI-XII.

¹¹⁴ Iakobson 1979, 110, pl. 68/5; Sazanov 1997, 98, fig. 4, 53.

¹¹⁵ Iakobson 1979, 110, pl. 68/7.

¹¹⁶ Iakobson 1979, 110, pl. 68/8.

¹¹⁷ Pletneva 1963, 49, fig. 30, 51, fig. 31, 53, fig. 32.

¹¹⁸ Pletneva 1959, fig. 31, 5.

¹¹⁹ Karger 1958, 425, fig. 105.

¹²⁰ Iakobson 1951, 342, fig. 10/35; Iakobson 1979, 106, fig. 62.

¹²¹ Iakobson 1979, 110.

¹²² *Dinogetia* I, 268.

¹²³ Gunsenin 1989.

¹²⁴ În nordul Mării Negre au apărut în săpăturile de la Tavriki, Partenita, Alushta, Sudak, Eski-Kermen, Chersones și Azov. Volkov 1989, 85-98, Iacobson 1979, 113; Iacobson 1950, 103-104, fig. 53a-b, 54, 55; Antonova *et alii* 1971, 94, fig. 25, 26.

Nipru¹²⁵, în Moldova dintre Prut și Nistru¹²⁶, fiind documentat și în Bulgaria la Nessebăr¹²⁷ și Silistra¹²⁸. Pentru zona din nordul Mării Negre, probabil după anul 1204, anumite centre devin producătoare de amfore, inițial după model bizantin, ajungându-se apoi la produse locale¹²⁹. Prezența în număr mare a amforelor din tipul 4 în regiunea din nordul Mării Negre, la Chersones și Azov, sugerează o producție locală¹³⁰. Acestea sunt cunoscute și la Partenit, Alushta și Sudak, unde provin din săpăturile arheologice¹³¹.

Cercetările arheologice subacvatice din apropierea coastelor de nord-vest ale Insulei Marmara, la Çamalti Burnu, au condus la identificarea epavei unui vas comercial bizantin care transporta amfore din tipul 4¹³², descoperire ce permite extinderea ariei de difuziune a acestui tip.

După căderea Constantinopolului, în 1204, în zona de nord a Mării Negre continuau să sosească în masă *amforele de Trapezunt*, până la marea invazie a mongolilor din 1241¹³³. Cu certitudine, și după această dată amforele din tipul 4 sunt utilizate în transportul de produse, până la introducerea butoaielor din lemn de către comercianții italieni. În literatura de specialitate se consideră că acest tip de amfore provin din centrele de producție de la Trapezunt și din împrejurimile sale¹³⁴. Totodată, anumite așezări din nordul Anatoliei și zona de litoral, printre care Trapezunt, zonă frecventată de comercianții italieni, cei care în sec. XIII devin deținătorii monopolului în schimburile economice din bazinul pontic, pot fi posibile centre de producere a amforelor de acest tip.

Un alt punct de vedere indică în acest sens Ganos, unde s-a descoperit un mare număr de vase similare¹³⁵. Cercetătorii ruși leagă prezența acestor amfore de înflorirea Imperiului de Trapezunt, care ar fi avut în Peninsula Taman o *colonie*, astfel explicându-se depozitele de amfore situate de-a lungul litoralului¹³⁶.

Amforele erau utilizate pe scară largă ca recipiente pentru transportul de produse lichide și solide¹³⁷, dar acest tip poate fi legat de comerțul cu vin, practicat pe scara largă de Trapezunt

¹²⁵ Jacobson 1950, 104.

¹²⁶ Astfel de amfore apar în număr mare la Cetatea Albă și Orhei. Kravcenco 1986, 56-57.

¹²⁷ Informație O. Damian care ne-a semnalat existența acestui tip în centrul vest pontic. Piesele sunt expuse la Muzeul de Arheologie din Nessebar.

¹²⁸ Todorova 2011, 137.

¹²⁹ Noul context politic datorat celei de-a patra cruciade, care a dus la o fărâmițare a Imperiului Bizantin, a avut influențe negative și asupra schimburilor comerciale. După anul 1204 are loc o schimbare a rutelor preferate până atunci de comercianții vremii, dar, în același timp, și centrele producătoare de bunuri au căutat soluții alternative la rutele clasice. Unele rute terestre sunt abandonate, preferințele negustorilor îndreptându-se spre calea maritimă – Marea Neagră – ce devenise baza unui sistem politico-economic în traficul comercial euro-asiatic în sec. XIII-XIV.

¹³⁰ Zelenko 2000, 9; Zelenko, Morozova 2006, 135. Dimensiunile diferite, forma, calitatea pastei, modul în care au fost lucrate unele vase nu exclud existența unor ateliere locale.

¹³¹ Zelenko 2000, 9.

¹³² <http://www.nautarch.org/cms/camalti-burnu-i-wreck-excavation>, disponibil în data de 7.06.2012.

¹³³ Volkov 2005, 3.

¹³⁴ Volkov 1989, 91; Zelenko 2000, 11.

¹³⁵ Zelenko 2000, 9.

¹³⁶ Zelenko 2000, 7.

¹³⁷ Cu aceste amfore se puteau transporta până la 30 l de produs. Pentru amforele romboidale există mai multe variante, care aveau diverse capacități. Cele mai mici amfore aveau capacitatea de 3 l. Volkov 1989, 92.

și utilizat în expedierea de mari cantități din *lichidul lui Bachus* în marile centre din Marea Neagră. Aceste recipiente prezintă dimensiuni ceva mai mari comparativ cu cele trei tipuri cunoscute. Corpul este rotunjit, cu diametrul maxim situat sub torți; gâtul este scurt, cilindric, continuat cu o buză simplă, rotunjită, cu marginea un ușor evazată. Deasupra buzei, pornind chiar din aceasta, fără să existe o delimitare, se înalță cele două torți, ovale sau plate în secțiune, ce depășesc gura vasului și cad oblic în zona umărului, unindu-se cu corpul în zona diametrului maximal. Suprafața amforelor era decorată cu caneluri dispuse mai ales pe umeri și în zona inferioară¹³⁸. Din punct de vedere cronologic, datarea propusă pentru amforele tip 4 este cuprinsă între sec. XII-XIV¹³⁹.

Până în prezent, în zona de nord a Dobrogei se cunosc trei exemplare – unul întregit¹⁴⁰ și două fragmentare – descoperite în așezarea de la Isaccea–*Noviodunum*. Primul dintre acestea are orificiul gurii larg de 6 cm și diametrul maxim de 40-45 cm. Toartele, late de 5 cm, sunt ovale în secțiune. Pasta este roșie-cărămizie, cu angobă alburie la exterior, iar suprafața este decorată cu caneluri. Aspectul amforei de la Isaccea–*Noviodunum* corespunde descrierii făcute mai sus, ceea ce conduce la o datare în sec. XIII (probabil a doua jumătate) și prima jumătate a sec. XIV.

Al doilea exemplar este tot fragmentar, din care se păstrează partea superioară și o toartă, dar lipsește zona de îmbinare dintre gură și toartă. Amfora are o înălțime păstrată de 31 cm, toarta ovală în secțiune, lată de 4,8 cm; pasta are culoare roșie și este de bună calitate; suprafața este decorată cu caneluri și nu prezintă angobă¹⁴¹.

Tot din săpăturile de la Isaccea–*Noviodunum* provin două torți de amfore romboidale, cu următoarele dimensiuni: prima toartă este ovală în secțiune, lată de 4,9 cm, confecționată dintr-o pastă roșie-cărămizie, angobă; a doua toartă, lată de 4,8 cm, ovală în secțiune, pastă roșie, fără angobă.

Variante ale acestui tip, de dimensiuni ceva mai mici, unele cu fundul plat, au fost descoperite în campania din anul 2003, în complexe din sec. XIII, cercetate în așezarea civilă¹⁴². Torți de la această variantă au apărut și în urma cercetărilor din cetate, în punctele Suprafața A și Turnul de Colț. Această variantă a amforelor romboidale este prezentă în siturile de la Enisala–*Palanca*¹⁴³, Nufăru¹⁴⁴ și Isaccea¹⁴⁵. O variantă a acestui tip de amfore, dar de dimensiuni mici, a fost utilizată la ascunderea tezaurului de la Uzum-Baiir¹⁴⁶; astfel de exemplare sunt prezente în număr mare în așezările din Crimeea și în cele dintre Prut și Nistru.

Asocierea unor fragmente de amfore cu moneda Hoardei de aur reprezintă un argument în plus pentru datarea amforelor de la Isaccea–*Noviodunum* în sec. XIII-XIV. Prezența lor la

¹³⁸ Sunt sesizate două tipuri – unul cu diametrul mai mic, în care se regăsesc exemplare mai înalte, și cel de-al doilea, în care sunt incluse amforele romboidale, ceva mai bombate. <http://www.nautarch.org/cms/>, disponibil în data de 25.05.2012.

¹³⁹ Volkov 2005 le datează în sec. XIII.

¹⁴⁰ Stănică 2011, 341-346.

¹⁴¹ A doua amforă are dimensiuni mai mici decât exemplarul precedent și poate reprezenta o variantă a acestui tip.

¹⁴² Materiale inedite.

¹⁴³ Materiale inedite.

¹⁴⁴ Material inedit, informație O. Damian.

¹⁴⁵ Materiale inedite.

¹⁴⁶ Materiale inedite, Muzeul de Istorie și Arheologie din cadrul ICEM Tulcea.

Isaccea–*Noviodunum* și Nufăru poate fi pusă în legătură cu reorientarea, poate de moment, la începutul sec. XIII, către nord, a relațiilor comerciale întreținute de aceste așezări, dar și cu o integrare a zonei de la gurile Dunării în vastul comerț intercontinental din sec. XIII-XIV¹⁴⁷. Este posibil ca aceste amfore să fie aduse în zonă de corăbierii italieni, direct interesați de comerțul din regiune. Se cunoaște faptul că la începutul sec. XIII comerțul maritim din estul Mediteranei se afla aproape în întregime sub controlul negustorilor italieni. După 1261, negustorii italieni, care își extind rutele spre Marea Neagră și Marea de Azov, cuprind în aria de operare și zona de la gurile Dunării. Din a doua jumătate a sec. XIII comerțul desfășurat prin Marea Neagră devine monopol al negustorilor din cele trei republici maritime – Veneția, Genova și Pisa. În apropierea coastelor crimeene a fost descoperit izolat, în situri submerse sau în ambarcațiuni eșuate, un număr mare de amfore romboidale¹⁴⁸. Navele italiene erau, practic, singurul mijloc de transport pentru mărfuri și pasageri pe distanțe lungi.

Prezența la gurile Dunării a amforelor de mari dimensiuni ilustrează traseul și circulația unor mărfuri între centrele de la Marea Neagră în sec. XIII-XIV. Astfel, centrul de la *Noviodunum* a fost implicat direct în comerțul ce se desfășura în regiune, beneficiind de așezarea în punctul de întâlnire dintre Europa și lumea orientală, într-o zonă unde ajungeau marile drumuri ale comerțului continental și maritim. Cercetările arheologice preventive desfășurate în anii 2011 și 2012 pe teritoriul actual al orașului Isaccea au documentat prezența tipului 4 de amfore¹⁴⁹. Spre deosebire de *Noviodunum*, la Isaccea, numărul fragmentelor și torțiilor este cu mult mai mare¹⁵⁰.

Tip 5

În colecția Muzeului de Istorie și Arheologie din cadrul I.C.E.M. Tulcea există o serie de amfore pe care le considerăm variante ale acestui tip. În momentul descoperirii tezaurului de la *Uzun Baiîr* (Fig. 9/3, 5) au fost găsite și două amfore de dimensiuni mici, care au fost utilizate pentru ascunderea monedelor¹⁵¹.

Cercetările din anul 2003 de la Isaccea–*Noviodunum*¹⁵² (Fig. 8/2; Fig. 9/4) au documentat într-un complex datat în sec. XIII, trei vase asemănătoare cu cele de la *Uzun Baiîr*. De asemenea, investigațiile arheologice efectuate de colectivul șantierului Nufăru în mai multe puncte din cetate, dar mai ales în campania 2006, atestă prezența acestui tip amforic și în acest sit.

Vasele de acest tip au corpul ovoidal, cu fundul plat sau rotunjit, gâtul scurt, cilindric și torțile pornind chiar de sub buză. Recipientele au fost confecționate dintr-o pastă de bună calitate, cu culori variind de la roz-roșcat la portocaliu, peste care s-a aplicat un strat subțire de

¹⁴⁷ Se știe azi că anumite centre din Crimeea au devenit producătoare de amfore, inițial după modelul bizantin, apoi ajungându-se la produse locale.

¹⁴⁸ Zelenko 2000, 1.

¹⁴⁹ În complexe menajere sau de locuit, identificate pe străzile Crinului, I.L. Caragiale, Păcii, 24 Ianuarie, C-tin D. Gherea, au apărut fragmente de amfore și torți. Observațiile stratigrafice ne obligă să datăm aceste materiale în ultimele două decenii ale sec. XIII și prima jumătate a sec. XIV.

¹⁵⁰ Cercetările arheologice preventive sunt în desfășurare.

¹⁵¹ Iliescu, Simion 1964, 219-221.

¹⁵² Fragmente și torți de la amforele tip 5, au fost descoperite și în sectorul incintei de sud-est, în Area 1, unde au efectuat săpături colectivul proiectului NAP.

angobă alb-gălbuie. În cazul a două vase, pasta este de bună calitate, bine frământată, iar în cazul altor exemplare, pasta nu pare bine aleasă, conține pitricele, mică și micropundișuri.

Cu siguranță, amforele din tipul 5 sunt derivate din tipul 3 și 4 și puteau proveni dintr-un atelier din zona învecinată Dobrogei, probabil centrele din nordul Mării Negre.

Amfore aparținând tipului 5 au fost descoperite la Isaccea–*Noviodunum*¹⁵³, Enisala–*Palancă*¹⁵⁴ și Isaccea¹⁵⁵ și pot fi datate în sec. XIII, dar pe baza descoperirilor recente de la Enisala–*Palancă* și Isaccea facem precizarea că unele exemplare au circulat și în sec. XIV.

Tip 6

Reprezintă un tip ceramic ceva mai aparte, despre care putem spune că derivă direct din amfore. Sunt vase de dimensiuni mari, care depășesc ca dimensiune și capacitate ulcioarele, deși imită forma acestora, și sunt mai apropiate ca formă de amforele antice.

Au corpul ovoidal, alungit, cu fundul plat, gât scund și diametrul maxim în zona umerilor. Sunt lucrate dintr-o pastă de bună calitate, foarte compactă și arsă unitar, de culoare gălbuie-cărămizie. Torțile sunt masive, ovale în secțiune sau rotunjite. Decorul constă în registre de benzi incizate pe gât și pe umeri sau benzi incizate în val, executate cu un pieptăne.

Tipul acesta de vase este cunoscut în literatura de specialitate sub denumirea convențională de „tip Coconi”¹⁵⁶ și a fost datat în a doua jumătate a sec. XIV. Pe baza unor descoperiri din Moldova și Basarabia această categorie a fost identificată cu ceramica de factură tătarască¹⁵⁷.

În nordul Dobrogei, tipul 6 este documentat prin descoperirile de la Tulcea¹⁵⁸ (Fig. 9/1) și Slava Rusă¹⁵⁹ (Fig. 9/2). În literatura de specialitate se menționează și alte puncte de unde provin „vase întregi sau fragmente tipice culturii materiale a Hoardei de Aur din secolele XIII-XIV”, în zona localităților Jurilovca și Babadag¹⁶⁰.

Pentru tipurile 5 și 6 găsim analogii în zona de nord a Mării Negre, în situri din Crimeea.

În teritoriile controlate de Hoarda de Aur, printre care și zona de nord a Dobrogei, unde existau emporiile genoveze, în sec. XIII-XIV au circulat și amforele din tipul 5 și 6, unele fabricate în centrele crimeene, altele, probabil, în centrele din nordul Anatoliei. În acest caz, este dificil de făcut o atribuire și o diferențiere privind centrele de producție.

Analizele de pastă și alte metode moderne de cercetare pot veni cu noi precizări privind originea și locul de producție al acestor tipuri ceramice, lucru care până de curând nu era decât presupus pe baza unor particularități ale decorului, formei sau compoziției pastei.

¹⁵³ Materiale inedite.

¹⁵⁴ Materiale inedite.

¹⁵⁵ Materialele provin din cercetările efectuate în acest an (2012) în orașul Isaccea. Fragmente de amfore și torțile provin din complexe menajere sau de locuit descoperite pe străzile Crinului, I.L. Caragiale, Păcii, 24 Ianuarie, C-tin D. Gherea.

¹⁵⁶ Constantinescu 1972, 117-118.

¹⁵⁷ Spinei 1982, p. 176, 196-197.

¹⁵⁸ Mănușcu-Adameșteanu 1993, 453, fig. 10/6.

¹⁵⁹ Materialul menționat de Oberländer-Târnoveanu se afla în colecția Muzeului de Istorie și Arheologie din cadrul ICEM Tulcea. Oberländer-Târnoveanu 2003, 67-68, nota 2.

¹⁶⁰ Oberländer-Târnoveanu 2003, 68, nota 2.

*
* *

Tipologia propusă pentru categoriile de amfore ce au fost descoperite în așezările din nordul Dobrogei în sec. X-XIV reprezintă un punct de plecare în studierea realităților economice din regiune. În marea categorie a ceramicii de import, amforele documentează și ne arată difuziunea unor produse din centrele aflate la mare distanță de nordul Dobrogei, sugerează producerea lor pe plan local.

Bibliografie

- Angelova, S. 1987, *Sur la caractéristique de la céramique du Haut Moyen Age provenant de Drăstăr (Silistra)*, în *Dobrudsza Etudes ethno-culturelles*, Sofia, 93-114.
- Atanasov, G., Iordanov, I. 1994, *Srednovekovniat Vetren na Dunav, Šumen*.
- Baraschi, S. 1973, *O șampilă de bronz de la Păcuiul lui Soare*, SCIV 24, 3, 541-544.
- Baraschi, S., Moghior, N. 1979, *Sondajele de la Nufăru-Ilganii de Jos (jud. Tulcea)*, SMMIM 12, 186-191.
- Baraschi, S., Moghior, N. 1981-1982, *șantierul arheologic Nufăru-Ilgani (1980) (jud. Tulcea)*, SMMIM 14-15, 69-82.
- Bakirtzis, C. 1989, *Byzantine Amphorae*, BCH, Suppl 18, 73-77.
- Balabanov, T. 1992, *Jiliša pogan severnata i istočnata krepostna stena v Pliska*, Pliska-Preslav 5, Šumen, 146-169.
- Barnea, I. 1954, *Amforele feudale de la Dinogetia*, SCIV 5, 3-4, 513-530.
- Barnea, I. 1959, *Descoperiri arheologice din epoca feudală la Mangalia*, Materiale 6, 903-911.
- Barnea, I. 1973, *Noi descoperiri din epoca feudalismului timpuriu de la Dinogetia-Garvăn*, Materiale 10, 1973, 291-331.
- Barnea, I. 1989, *La céramique byzantine de la Dobroudja aux Xe-XIIIe siècles*, BCH Suppl. 18, 131-142.
- Barnea, I., Barnea, Al. 1984 *Săpăturile de salvare de la Noviodunum*, Peuce 9, 1984, 97-106.
- Bjelajac, L. 1989, *Byzantine Amphorae in the Serbian Danubian Area in the 11th-12th centuries*, BCH Suppl 18, 109-118.
- Brusić, Z. 1976, *Byzantine Amphorae (9th to 12th Century) from Eastern Adriatic Underwater Sites*, ArhIug 17, 37-49.
- Bulgakov, V. 2000, *Vizantiinskiye amfornyye kleyma XIv s monogrammnoy imeni Konstantin, Vizantiyskie amfory. Arheologiceskie obnapyjenia vostocioy Evropy*, disponibil pe <http://archaeology.kiev.ua/byzantine/amphorae/stamps/bulgakov1.htm>;
- Çaylak Türker, A. 2005, *Gelibolu'da Bizans Seramikleri ve Ökaristik Ekmek Damgas*, Hacettepe Üniversitesi Edebiyat Fakültesi Dergisi 22, 2, 87-104.
- Čangova, I. 1959, *Srednovekovni amfori v Bălgaria*, IzvestijaSofia 22, 243-262.
- Constantinescu, N. 1972, *Coconi. Un sat din Câmpia Română în epoca lui Mircea cel Bătrân*, București.
- Chkhaidze, V.N. 2005, *Vizantiinskiye amfornyye kleyma iz raskopok Tamanskogo gorodiša*, Bosporos Studies 8, 96-117

- Chkhaidze, V.N. 2008, *Tamtarcha. Rannesrednekovyi gorod Tamanskom polyostrove*, Moskva.
- Demangel, R., Mamboury, E. 1939, *Le quartier des Manganes et la première region de Constantinople*, Recherches françaises en Turquie 2, Paris.
- Damian, O., Vasile M., Stănică, A., Bănăseanu, A., Samson, A. 2007, *Cercetări arheologice preventive la Nufăru*, Materiale, S.N. 3, 107-151.
- Diaconu, P. 1960, *Săpăturile de la Păciul lui Soare*, Materiale 6, 653-666.
- Diaconu, P. 1961a, *Șantierul arheologic Păciul lui Soare*, Materiale 7, 599-608.
- Diaconu, P. 1961b, *Krepost 10-15 vv. Păciul lui Soare v sveti arheologieskih issledovania*, Dacia, N.S. 5, 485-501.
- Diaconu, P. 1978, *Les Coumans au Bas Danube aux XI et XIIe siècles*, Bucarest.
- Dimitrov, D. 1993, *Keramikata ot rannosrednovekovnata krepost do selo Tzar Asen, Silistrensko*, Dobrudja 10, 76-122.
- Doncheva-Petkova, L. 1969, *Technologija na rannoslavjanskata i starobălgarskata bitova keramika (kraja na VI-X v.)*, ArcheologijaSofia 11, 2, 10-24.
- Donceva-Petkova, L. 1977, *Bălgarska bitova keramika prez rannoto srednovekovie (vtorata polovina na VI - kraj na X v.)*, Sofia.
- Florescu, Gr. 1959, *Capidava. Raport asupra activității arheologice din 1956*, Materiale 5, 555-564.
- Florescu, R. 1965, *Capidava*, București.
- Florescu, Gr., Florescu, R. 1959, *Săpăturile arheologice de la Capidava*, Materiale 6, 617-628.
- Günsenin, N. 1989, *Recherches sur les amphores byzantines dans les musées turcs*, BCH Suppl. 18, 267-276.
- Hayes, J. W. 1992, *Excavations at Saraçhane in Istanbul, II, The Pottery*, Princeton.
- Iakobson, A. L. 1951, *Srednekovyie amphora Severnogo Pričernomorija*, SovArh 15, 323-344.
- Iakobson, A. L. 1979, *Keramika i keramicheskoe proizvodstvo srednekovoi Tavriki*, St. Petersburg.
- Iliescu, O., Simion, G. 1964, *Le grand trésor de monnaies et lingots des XIII^e-XIV^e siècles trouvé en Dobroudja septentrionale. Note préliminaire*, RÉSEE 2, 1-2, 217-228.
- Karger, M. K. 1958, *Drevnij Kijev, I*, Moskva.
- Mănucu-Adameșteanu, Gh. 1991, *Săpăturile de salvare din așezarea feudal timpurie de la Ghiolul Pietrei, com. Independența, județul Tulcea*, Peuce 10, 365-369.
- Mănucu-Adameșteanu, Gh. 1993, *Considerații finale asupra locuirii medievale (secolele XIV-XV) de la Aegysus, jud. Tulcea*, Materiale 16, 439-454.
- Megaw, A. H. S. 1972, *Supplementary excavations on a castle site at Paphos, Cyprus, 1970-1971*, DOP 26, 322-344.
- Mimaroglu, S. 2009, *Panaztepe bizans dönemi sirsiz seramikleri, în XIII. Ortaçag ve Türk Dönemi Kazilari ve Sant Tarihi Arastirmalari Sempozyumu Bildirileri*, 14-16 Ekim, Pamukkale 443-452.
- Ovčarov, D. 1985, *Razkopki i proucvania na iztochnata stena na Vtreshni grad v Preslav*, în Pliska-Preslav 4, Šumen, 122-139.
- Oberländer-Târnoveanu, I. 2003, *Începutul prezenței tătarilor în zona gurilor Dunării în lumina documentelor numismatice, în Tătarii în istorie și în lume*, București, 67-102.

- Pletneva, S. A. 1959, *Keramika Sarkela-Belaja Veja*, MIA 75, 212-272.
- Pletneva, S. A. 1963, *Keramika i steklo drevnei Tmutarakani*, Moscova.
- Popescu, Em. 1973, *Constantiana. Un problème de géographie historique de la Scythie Mineure*, ByzZ 66, 2, 359-382.
- Postică, Gh. 1994, *Românii din codrii Moldovei în evul mediu timpuriu (studiu arheologic pe baza ceramicii din aşezarea Hansca)*, Chişinău.
- Sazanov, A. 1997, *Les amphores del'antiquité tardive et du Moyen Age: continuité ou rupture? Le cas de la mer Noire*, dans *La céramique médiévale en Méditerranée, Actes du VI Congrès de l'AIECM 2*, Aix-en-Provence, 87-102.
- Sazanov, A., Romantchouk, A., Sedikova, L. 1995, *Les amphores des ensembles de Chersonèse byzantin*, Ekaterinbourg.
- Schlager, H., Blackfan, D. J., Schaffer, J. 1968, *Der Hafen von Anthedon mit Beitragen zur Topographie und Geschichte der Stadt*, AA 1, 21-98.
- Spinei, V. 1982, *Moldova în secolele XI-XIV*, Bucureşti.
- Stănică, A. 2007, *Une estampille de bronze pour marquer des amphores decouverte a Noviodunum-Isaccea*, Pontica 40, 515-520.
- Stănică, A. 2010, *Tipologia amforelor descoperite la Isaccea-Noviodunum, mss.*, comunicare susţinută la sesiunea Pontica, Constanţa.
- Stănică, A. 2011, *Amfore romboidale descoperite la Isaccea-Noviodunum*, Peuce, S.N. 9, 341-346.
- Tentiuc, I. 1996, *Populaţia din Moldova Centrală în secolele XI-XIII*, Iaşi.
- Todorova, E. 2008, *Timbres amforiques médiévaux du Musée de Silistra, Bulgarie de nord-est*, CCDJ 25, 301-314.
- Todorova, E. 2011, *The medieval amphorae (Ninth to Fourteenth Centuries AD) from excavation at Silistra in 2007 (Preliminary report)*, în *Patabs 2. Production and trade of amphorae in the Black Sea. Acts of the International Round Table held in Kiten, Nessebar and Sredetz, September 26-30, 2007*, Sofia, 131-140.
- Van Doornink, F. H. Jr. 1989, *The Cargo Amphoras on the 7th Century Yassi Ada and 11th Century Serçe Limani Shipwrecks; two examples of a reuse of byzantine Amphoras as transport Jars*, BCH, Suppl. 18, 247-257.
- Vasilii, I. 1984, *Două locuinţe feudale timpurii de la Aegysus*, Peuce 8, 437-449.
- Vasilii, I. 1996, *Consideraţii finale asupra locuirii feudale timpurii de la Babadag*, Peuce 12, 169-186.
- Vasilii, I., Mănucu-Adameşteanu, Gh. 1984, *Consideraţii finale asupra locuirii feudal-timpurie (sec. X-XI) de la Aegysus-Tulcea (Campaniile 1959-1980)*, Peuce 8, 143-155.
- Volkov, I. V. 1989, *Importnaya amfornaya tara eolotoordyskogo goroda Azaka*, în *Severnoe Pričernomore i Povolje vo Vzaimootnošeniah Vostoka i Zapada v XII-XVI vekah*, Rostov pe Don, 85-98.
- Volkov, I.V. 2005, *Amfory Novgoroda: hronologija i raspredelenie v cloe Hovgorod i Novgorodckaia zemeia*, Vypusk 19 disponibil pe: <http://bibliotekar.ru/rusNovgorod/113.htm>, în data de 26.02.2011.
- Zelenko, S. M. 2001, *Itogi issledovany podvodno-arheologyčeskoj espedicii Kyeveckogo Universiteta Taras Savčenko ha Černom more b 1997-99gg*, *Vostočnoevropesky Arheologičeski Žurnal* 3, 4, disponibil pe <http://archaeology.kiev.ua/journal/030500/zelenko.htm> (în data de 24 mai 2012).

Zelenko, S. M, Morozova, Y. I. 2006, *Kleyma ha srednevekobyh amforah c kopable krisenia vblizi Sudaka*, în *Pričernomore, Krym, Rus v istoriy i kul`ture*, 2, Kiev-Sudak 134-139.

Yotov, V., Atanasov G. 1998, *Skala. Krepost ot X–XI v. do s. Kladenci, Tervelsko*, Sofia.

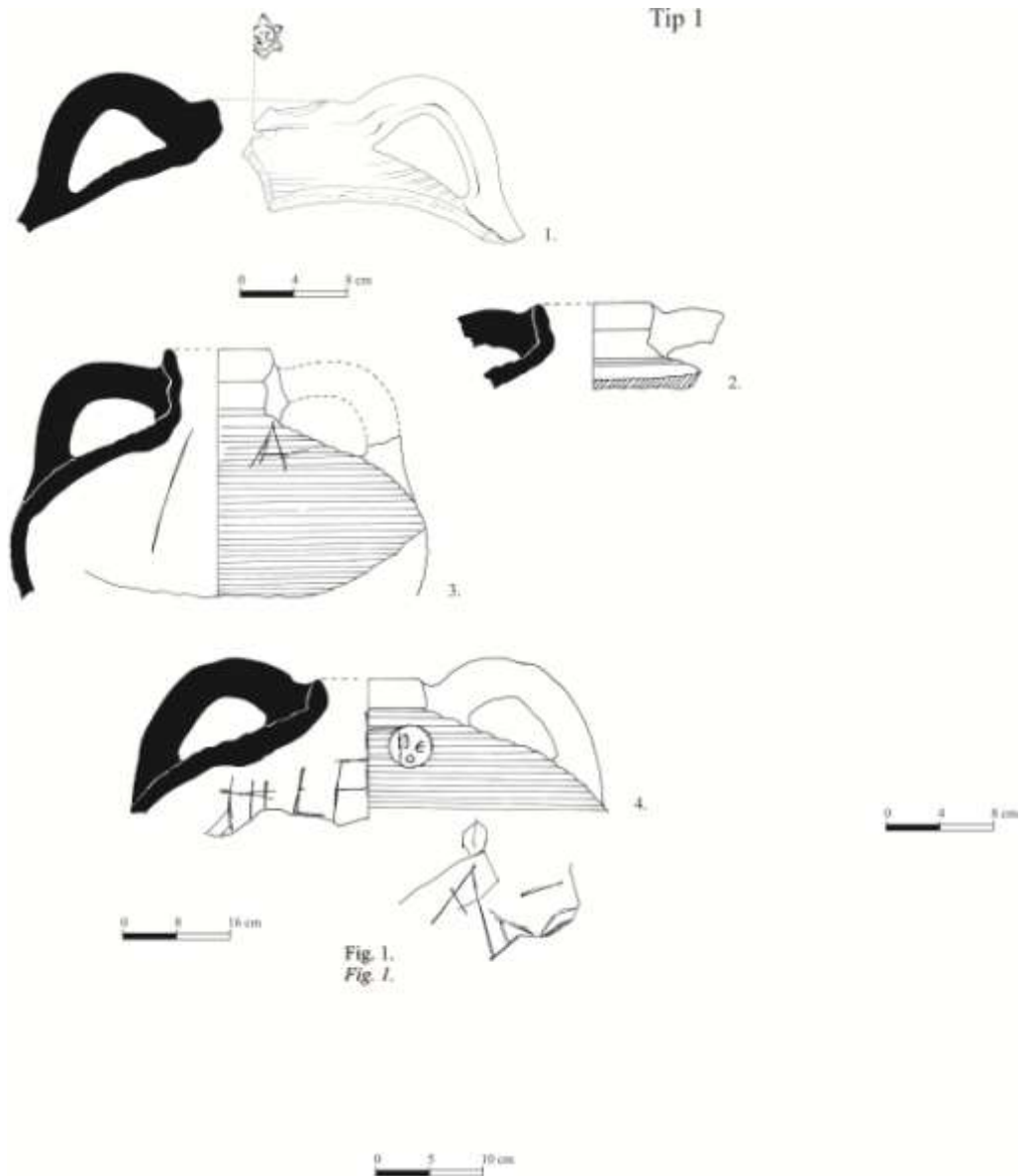


Fig. 1. Amfore de Tip 1 – a. Rachelu; b. Isaccea–Noviodunum.
Fig. 1. Type 1 amphorae – a. Rachelu; b. Isaccea–Noviodunum.

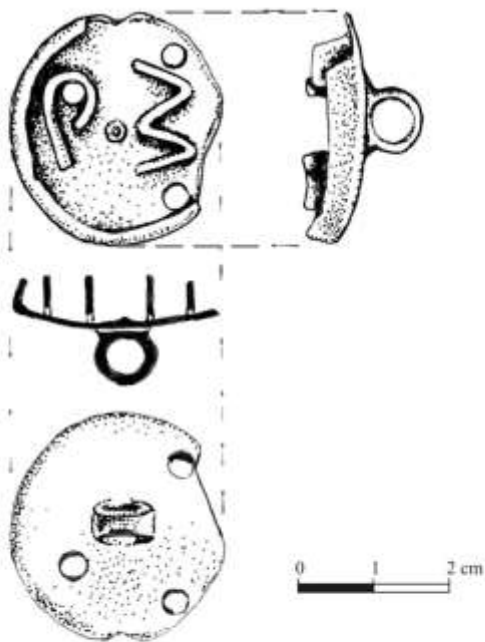


Fig. 2. Ștampilă pentru amfore descoperită la Isaccea–Noviodunum.
Fig.2. Stamp for amphorae, found at Isaccea–Noviodunum.

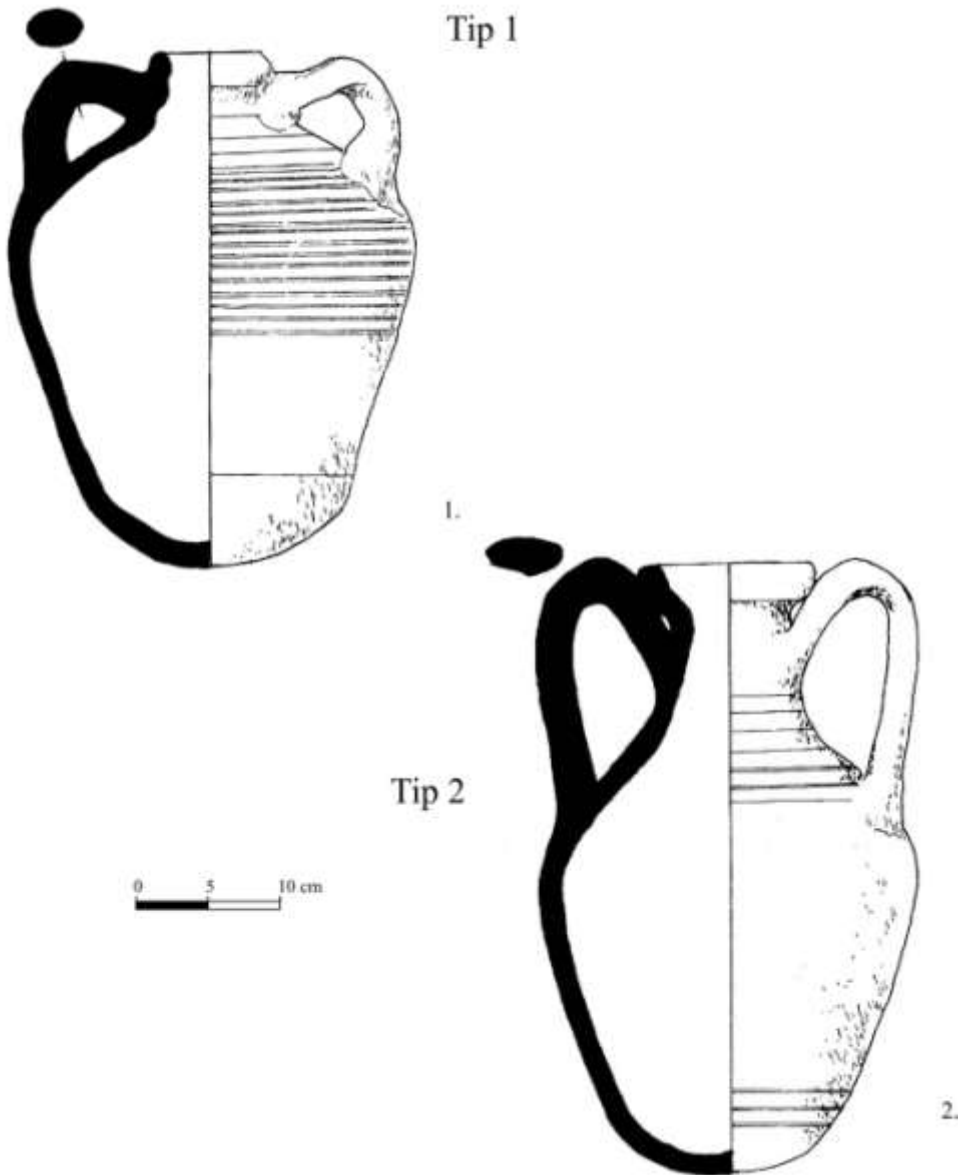


Fig. 3. Amfore de Tip 1 și Tip 2 descoperite la Tulcea–Aegyssus.
Fig.3. Type 1 and Type 2 amphorae found at Tulcea–Aegyssus.

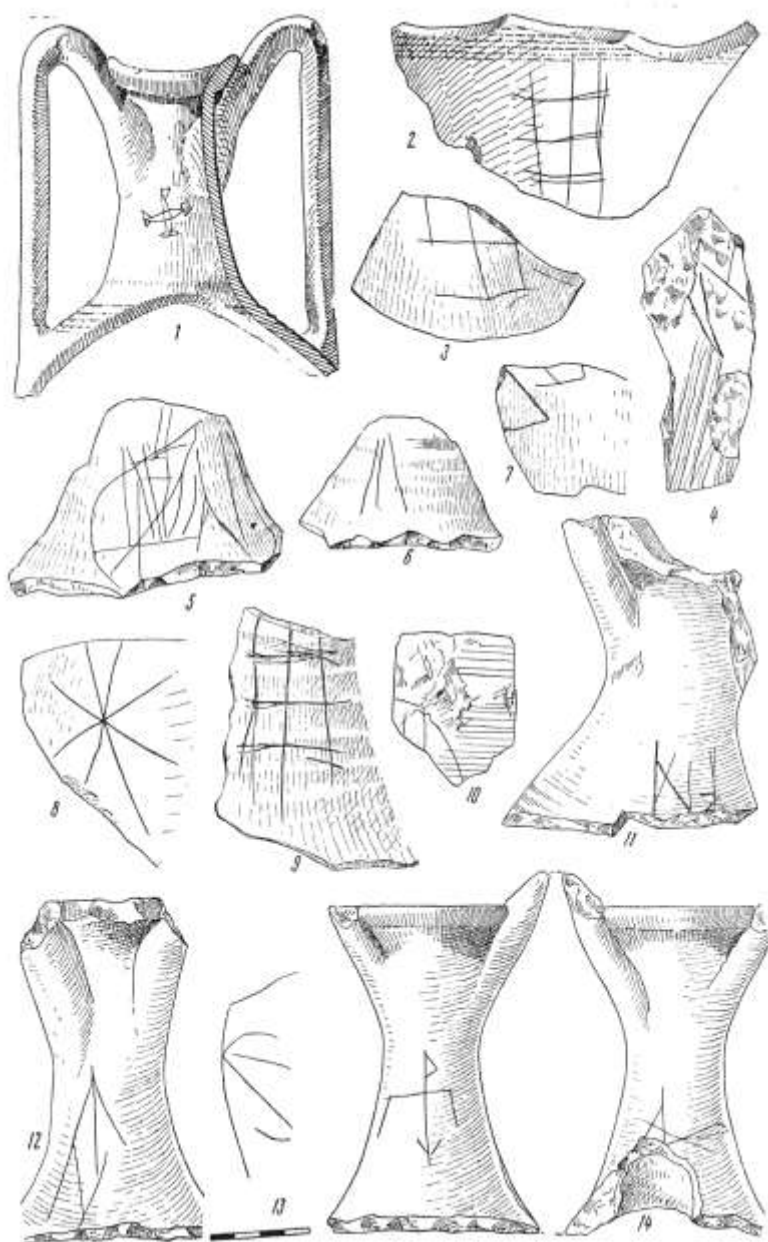


Fig. 4. Amfore de Tip 3 descoperite la Garvăn–Dinogetia.
Fig. 4. Type 3 amphorae found at Garvăn–Dinogetia.

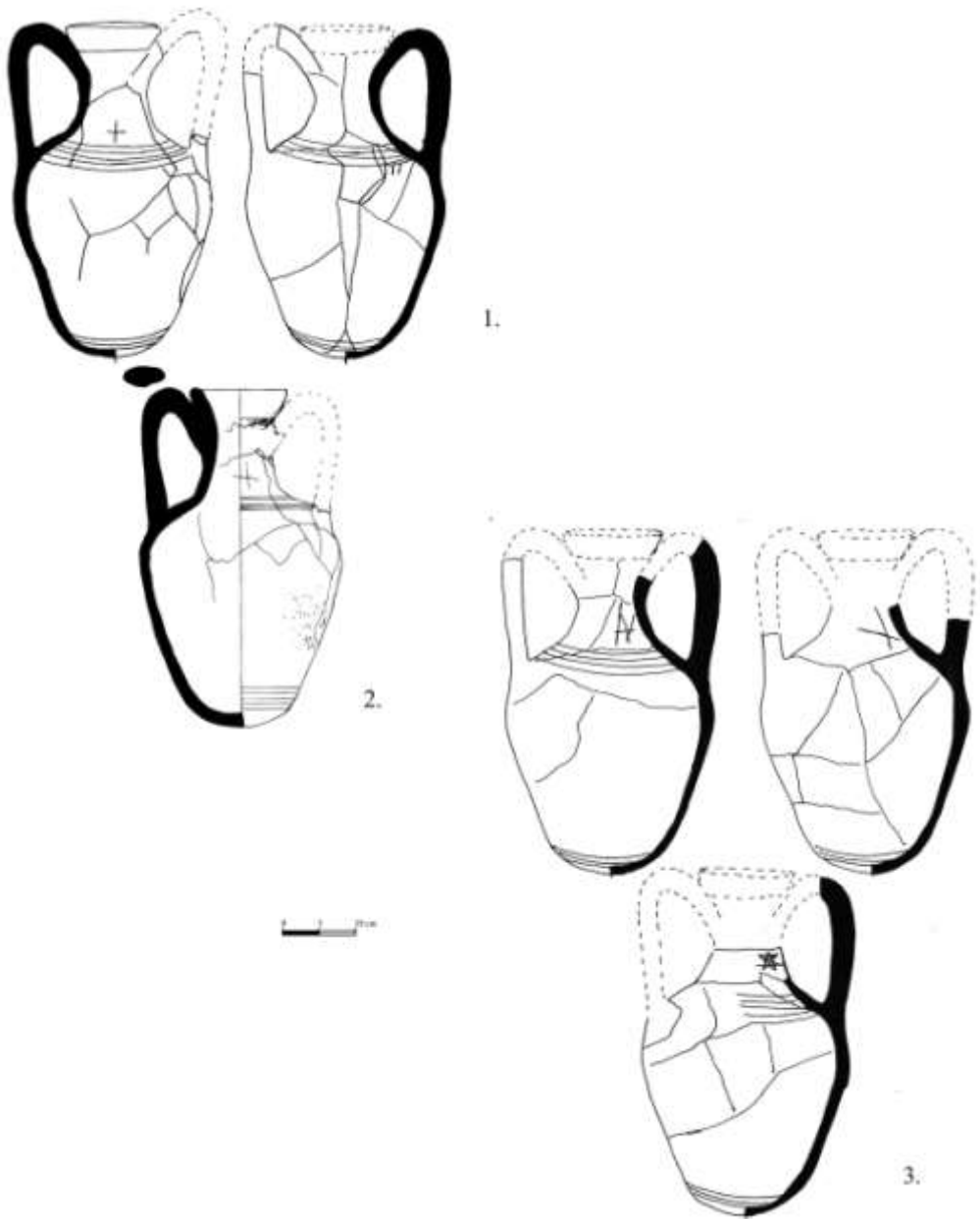


Fig. 5. Amfore de Tip 3 descoperite la Tulcea–Aegyssus.
 Fig.5. Type 4 amphorae found at Tulcea–Aegyssus.

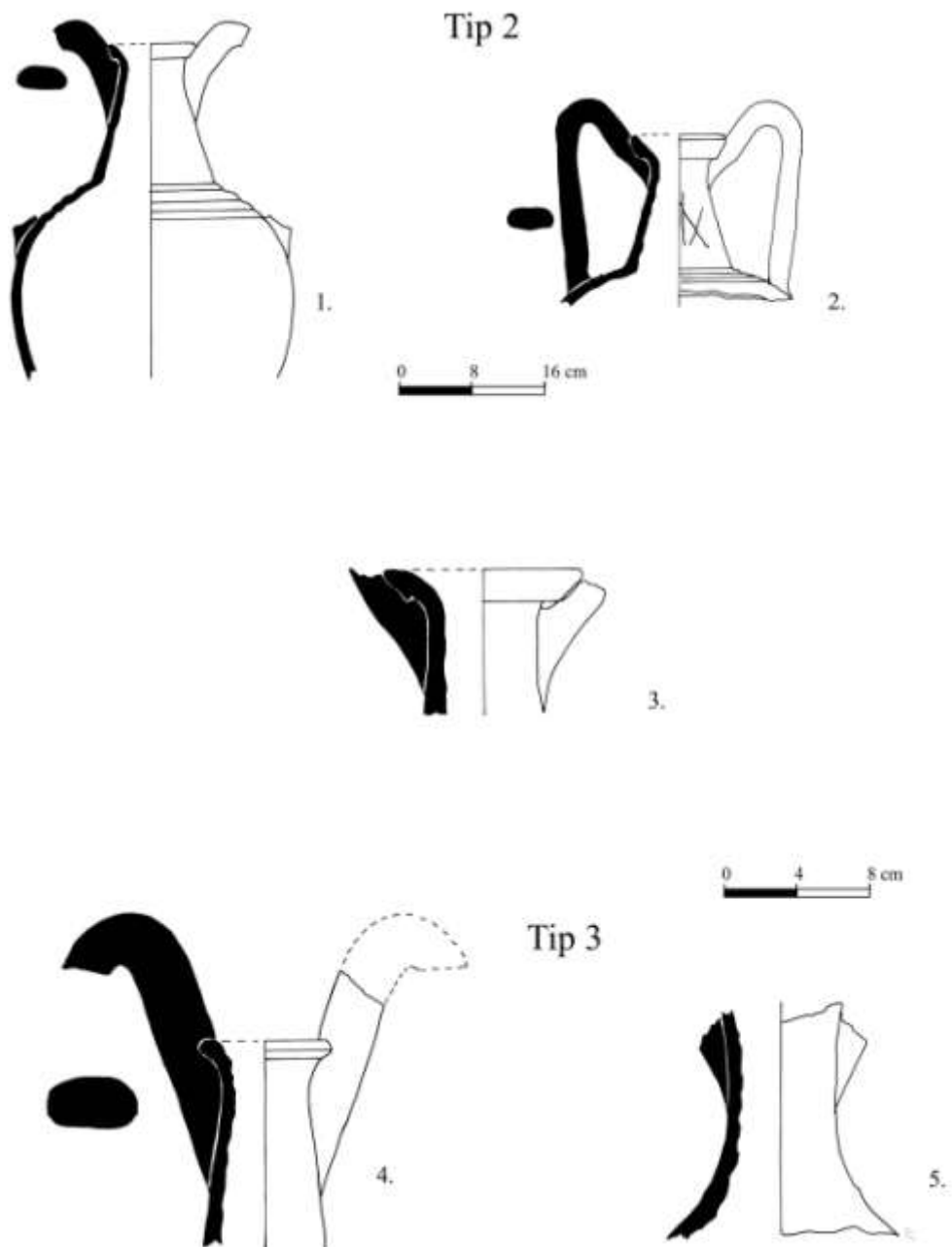


Fig. 6. Amfore de Tip 2 și Tip 3 descoperite la Isaccea–Noviodunum.
Fig.6. Type 2 and Type 3 amphorae found at Isaccea–Noviodunum.

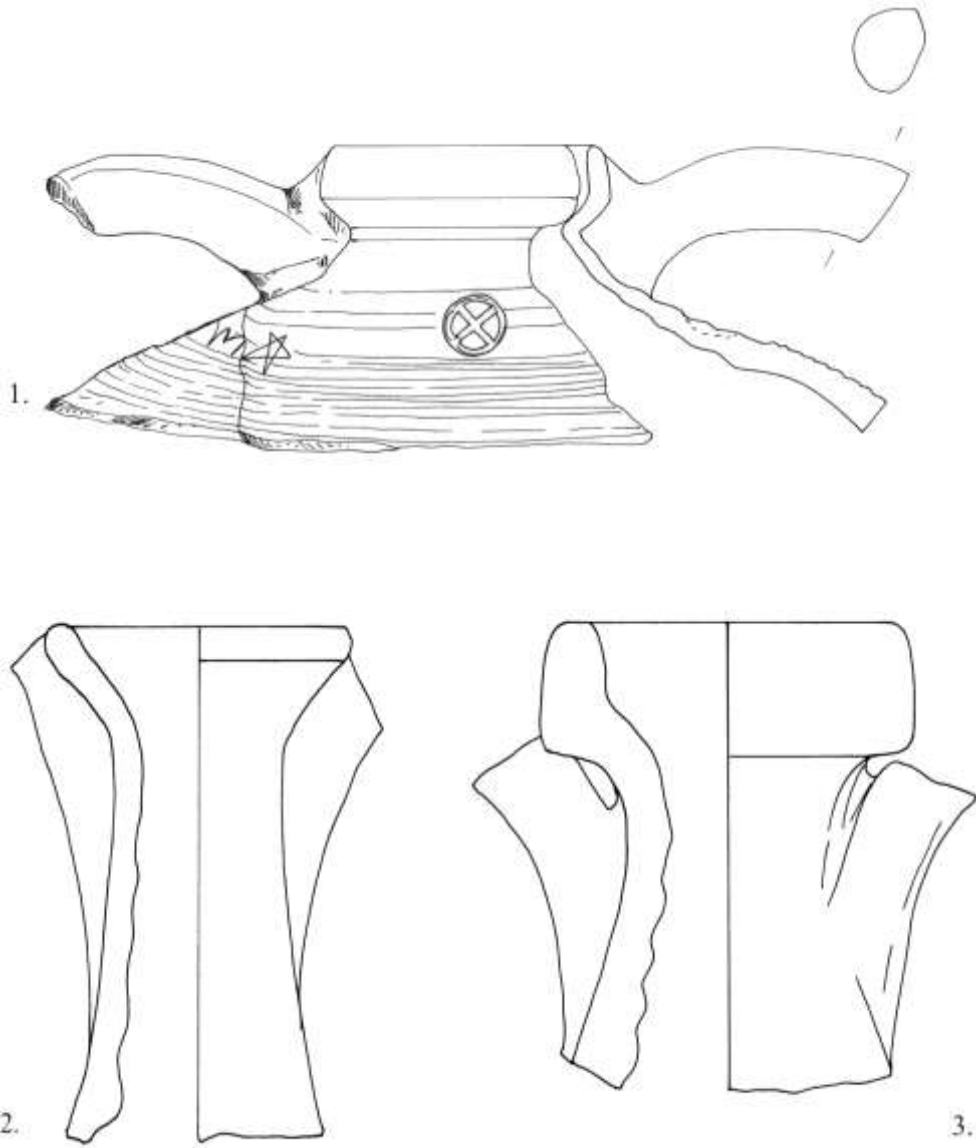


Fig. 7. Amfore de Tip 1, Tip 2 și Tip 3 descoperite la Nufăru.
Fig.7. Type 1, Type 2 and Type 3 amphorae found at Nufăru.

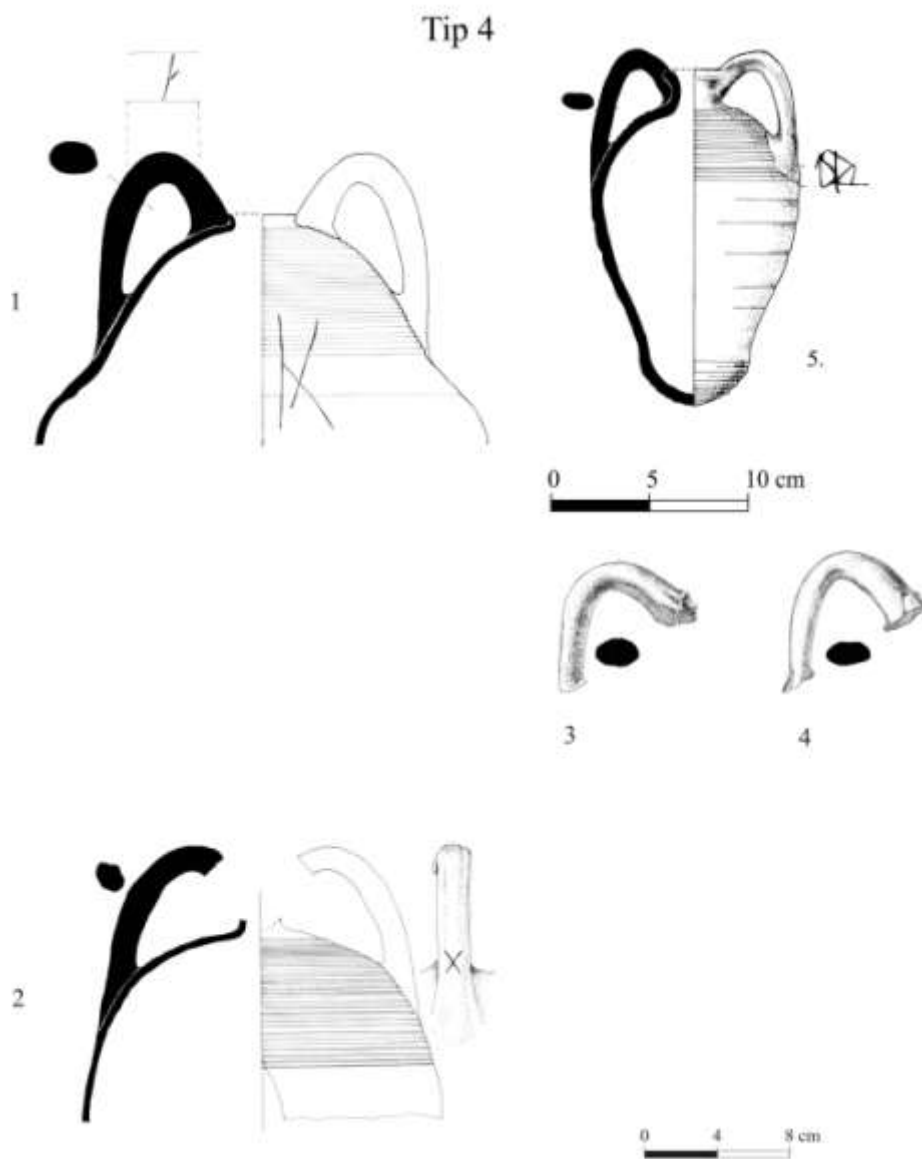


Fig. 8. Amfore de Tip 4 descoperite la Isaccea–Noviodunum.
Fig. 8. Type amphorae found at Isaccea–Noviodunum.

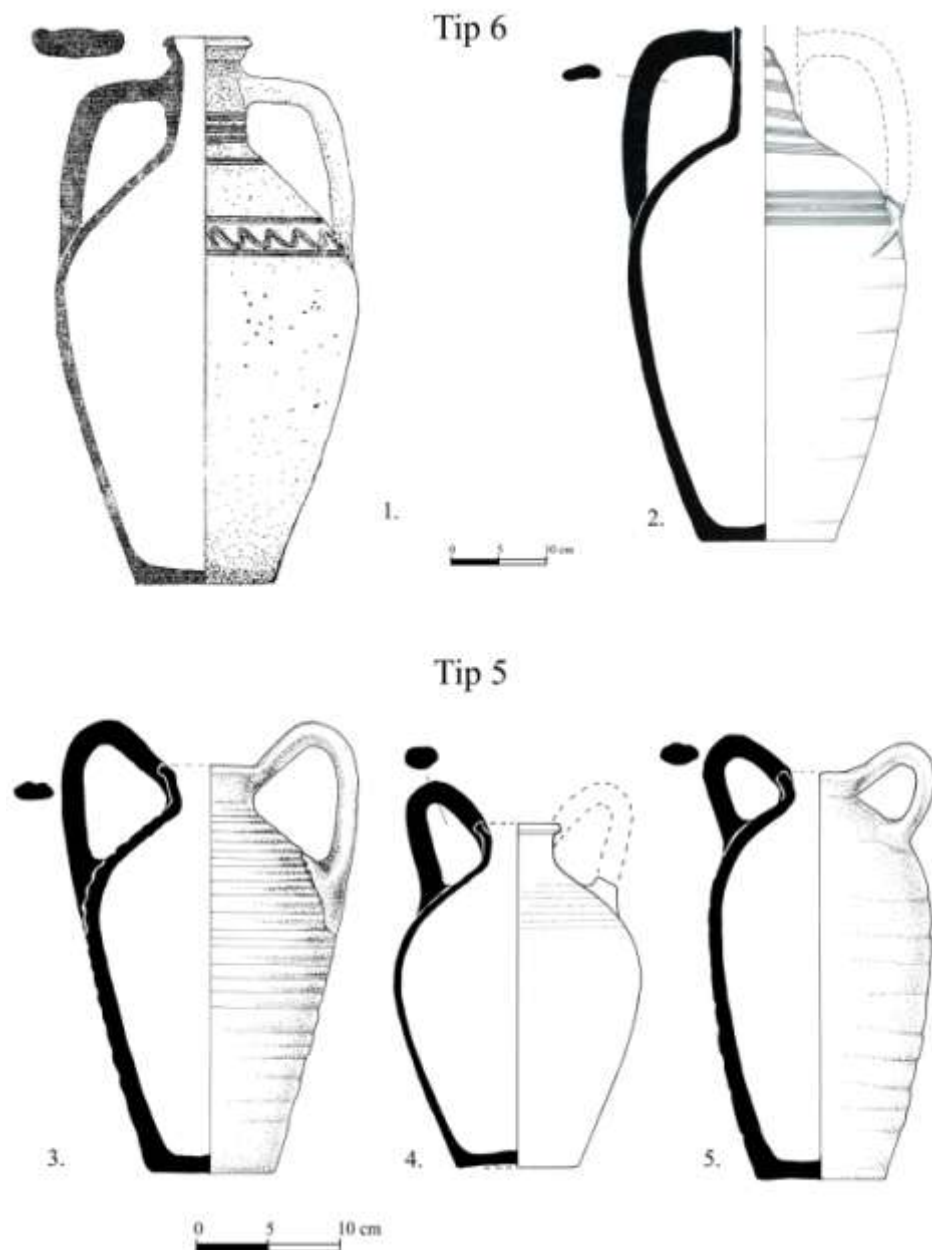


Fig. 9. a-b. Amfore de Tip 5 descoperite la Tulcea și Slava Rusă; c, d, e. Amfore Tip 6 descoperite la Uzun Bai și Isaccea–Noviodunum.
 Fig. 9. a-b. Type 5 amphorae found at Tulcea and Slava Rusă; c, d, e. Type 6 amphorae found at Uzun Bai și Isaccea–Noviodunum.