

RECENZII ȘI NOTE BIBLIOGRAFICE

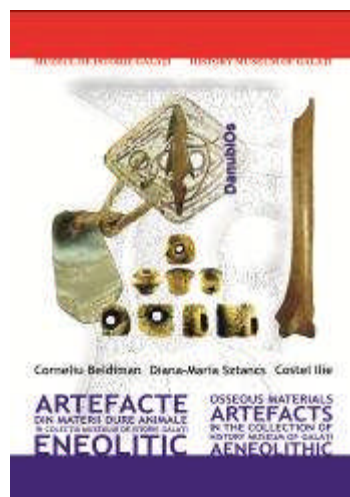
Corneliu Beldiman, Diana-Maria Sztancs, Costel Ilie, *Artefacte din materii dure animale în colecția Muzeului de Istorie Galați. Eneolitic. Catalog*, Editura Mega, 2012, 237 p.

Lucrarea este produsul proiectului *Digitizarea patrimoniului cultural mobil al Muzeului de Istorie Galați. Colecția de artefacte eneolitice din materii dure animale (DanubiOs)*, finanțat de Administrația Fondului Cultural Național (AFCN). În acest cadru, autorii au analizat o categorie de artefacte ce deține un potențial deosebit în ceea ce privește cunoașterea unor aspecte din viața comunităților eneolitice; obiectele din os, corn, scoici, dinți de animale sunt punctul de plecare, care a stat la baza realizării acestui proiect deosebit.

Proiectul **DanubiOs** reprezintă o modalitate de promovare a patrimoniului mobil al Muzeului de Istorie din Galați, prin realizarea unei baze de date și a unui catalog al colecției de artefacte din materii dure animale neo-eneolitice, făcând-o astfel accesibilă atât specialiștilor din domeniu, cât și publicului larg.

Lucrarea sistematizează datele și informațiile privind obiectele realizate din materii dure animale, unele publicate deja sumar sau nestudiate în detaliu, altele fiind inedite. Ca noutate în cercetarea românească, autorii au abordat, în cadrul unor cercetări interdisciplinare complexe, catalogarea digitală, valorificarea științifică (prin publicarea acestui catalog) dar și realizarea unei expoziții. În acest fel, a fost prezentat publicului larg, vastul domeniu al industriei materiilor dure animale (IMDA). Diversele categorii de artefacte confecționate din această materie primă sunt mărturie a realizărilor tehnice și artistice din perioada neo-eneolitică din sudul Moldovei. Eșantioanele studiate, care provin din situri arheologice cercetate (Stoicani–*Cetățuia*, Berești–*Dealul Bâzanului*, Berești–*Dealul Bulgarului*, Suceveni–*Stoborâni*), contribuie la o evaluare exactă a potențialului natural al unității fizico-geografice studiate și o înțelegere (cunoaștere) a condițiilor ce au favorizat dezvoltarea comunității respective.

Astfel, informațiile complexe, desprinse în urma studierii acestei categorii de artefacte, necesare în cunoașterea activităților legate de exploatarea diverselor specii de animale și a materiilor prime ce au stat la baza unor vechi îndeletniciri (vânătoare,



pescuit, cultivarea și recoltarea plantelor, realizarea obiectelor din lut etc.), precum și desprinderea unor elemente legate de spiritualitate, simbolistică, artă etc., reprezintă o parte din rezultatele acestui proiect.

În prima parte a catalogului este prezentat Proiectul "Digitizarea patrimoniului cultural mobil al Muzeului de Istorie Galați, colecția de artefacte eneolitice din materii dure animale" (**DanubiOs**), după următoarea structură: Proiectul (1), Echipa (2), Obiectivele generale (3), Activități (4), Rezultate și perspective (5).

Partea a doua, intitulată *Situri eneolitice din sudul Moldovei* (Costel Ilie), cuprinde o scurtă caracterizare al cadrului fizico-geografic a spațiului studiat

Urmează o enumerare a siturilor paleolitice și neolitice, cu menționarea celor care au realizat cercetări în domeniu. De asemenea, este descrisă bogata colecție de artefacte preistorice a Muzeului de Istorie din Galați, cu precizări punctuale privind loturile de obiecte din materii dure animale, care cuprinde 240 piese, din care au fost selectate, pentru a fi studiate și incluse în catalog, un număr de 187 piese. În continuare, autorul face o prezentare generală a celor patru situri – Stoicani–*Cetățuia*, Berești–*Dealul Bâzanului*, Berești–*Dealul Bulgarului*, Suceveni–*Stoborăni*, – cu istoricul cercetărilor, prezentarea complexelor de locuit, considerații asupra ceramicii și ponderea lotului de artefacte din materii dure animale incluse în catalog.

Partea a treia, *Industria materiilor dure animale. Studiu, importanță, metodologie, rezultate* (Corneliu Beldiman, Diana-Maria Sztancs), debutează cu o introducere în studiul artefactelor din materii dure animale, cu precizări legate de acest domeniu, insuficient exploatat științific. Sunt prezentate preocupările din domeniu pe plan internațional și ale organizațiilor, care au abordat studiul complex al IMDA etc. De asemenea, autorii evidențiază contribuțiile specialiștilor români, care au dezvoltat studiul IMDA. În continuare, autorii fac o trecere în revistă a perioadelor pre și protoistorice și ponderea artefactelor din materii dure animale în economia unor grupuri culturale din Moldova, Dobrogea, Oltenia și Transilvania. Studiul materiilor dure animale preistorice și protoistorice documentează aspecte complexe ale paleoeconomiei, a relațiilor comunităților respective cu mediul natural sau relația dintre om și animal, oferind argumente concrete în definirea specificului sau pentru diferențierea dintre grupuri culturale și epocile istorice. Pentru realizarea demersului, studierea artefactelor din materii dure animale, este prezentată metodologia și etapele de cercetare. *Clasificarea pieselor, prelevarea datelor morfometrice* (dimensiuni), realizarea *băncii de imagini*, analiza urmelor identificate pe suprafața pieselor (traseologie) sunt etapele ce stau la baza acestui demers complex. Traseologia, care vizează *analiza paleotehnologică*, ajută la determinarea etapelor de fabricație, stabilindu-i-se întreaga procedură tehnologică. *Alegerea materiei prime, tehnologia de fabricare, debitajul, fasonarea, finisarea și utilizarea*, reprezintă „lanțul de fabricare” pentru realizarea

artefactelor din os. Precizările privind arheologia experimentală și studiilor de traseologie sunt binevenite, pentru a înțelege utilitatea acestora în metodologia aplicată.

Un al patrulea capitol este dedicat *Industriei materiilor dure animale în situri eneolitice din Moldova de sud*, care reprezintă obiectivul principal al proiectului.

Studierea lotului de artefacte din materii dure animale (240 piese, dintre care au fost selectate și integrate în catalog un număr de 187 piese) a permis celor doi specialiști obținerea de date și informații privind resursele animale utilizate, strategia de exploatare aplicată, categoriile de materii prime, categoriile tipologice, rolul funcțional al pieselor. Studierea detaliată a pieselor din materii dure animale aflate în colecțiile Muzeului de Istorie Galați a permis stabilirea procedeele de fabricație a artefactelor, dar și observații în premieră, autorii aducând contribuții noi la cunoașterea manifestărilor tehnologice ale comunităților eneolitice ale aspectului cultural Stoicani-Aldeni și ale culturii Cucuteni-Ariuşd, faza A3, a modalităților de folosire a resurselor naturale și a activităților economice.

Realizarea bazei de date, cuprinzând o situație generală, și atașarea unui set de date, pe situri, complexe, specii și tipuri, reprezintă o noutate în domeniu. În acest mod, informația este accesibilă atât specialiștilor, cât și publicului larg, care nu este familiarizat cu limbajul tehnic al studiilor de specialitate. Această modalitate de sistematizare a pachetului de informații oferit de baza de date, care permite dezvoltarea acesteia prin adăugarea de noi informații, reprezintă o metodologie unitară, care poate deveni un standard pentru acest gen de cercetări în domeniul IMDA, conexiuni cu datele oferite de contextele arheologice și alt gen de cercetări interdisciplinare.

Urmează *Catalogul artefactelor din materii dure animale* (p. 23-147), care cuprinde 187 de fișe ale artefactelor din cele patru situri: Stoicani–Cetățuia, Berești–Dealul Bâzanului, Berești–Dealul Bulgarului și Suceveni–Stoborâni. Fișele de obiect sunt ordonate pe situri și furnizează informații despre artefact, categorie, număr de inventar, context etc.

La final, lucrarea cuprinde Bibliografia (p. 148-149); Lista abrevierilor (p. 152-154); Planșe (p. 155-237).

Catalogul publicat de Corneliu Beldiman, Diana-Maria Sztancs și Costel Ilie, ca rezultat al proiectului finanțat de AFCN România, reprezintă o sinteză a patru situri: Stoicani–Cetățuia, Berești–Dealul Bâzanului, Berești–Dealul Bulgarului și Suceveni–Stoborâni din județul Galați, realizată în urma studierii a 240 artefacte din os, provenite în urma unor sondaje sau cercetări arheologice sistematice efectuate în cele patru așezări. Autorii reconstituie, pe baza materialului osteologic, unele ocupații și modul de trai, aducând noi informații privind viața economică, paleoecologia și

paleoetnologia acesteia. Prin rezultatele obținute, volumul de față aduce o importantă contribuție la cunoașterea rolului pe care îl aveau animalele (domestice sau sălbatice) în viața comunităților, a strategiilor de exploatare, a dinamicii și răspândirii diferitelor specii.

Volumul reprezintă un instrument de lucru util atât pentru studenți, dar mai ales pentru arheologii care acordă atenție sporită acestei categorii de vestigii, prin prisma informațiilor ce pot conduce la cunoașterea unor aspecte din viața comunităților preistorice. Acest produs contribuie la sustenabilitatea proiectului.

Catalogul este redactat și în limba engleză, facilitând accesul specialiștilor din străinătate la informație, contribuind, astfel, la promovarea și diseminarea cercetărilor în domeniul IMDA realizate de autorii volumului.

Personal, în calitate de arheolog specializat în perioada medie-bizantină din Dobrogea, consider că acest tip de demers reprezintă un bun exemplu pe care îl dorim aplicat și multiplicat cât mai curând și în studiul IMDA din perioada cuprinsă între sec. X-XV.

Aurel-Daniel STĂNICĂ

Alin Frânculeasa (contribuții A. Bălășescu, M. Frânculeasa, M. Mărgărit, O. Negrea, E. Popa, V. Radu, A.D. Soficaru), Seciu – Județul Prahova. Un sit din epoca neo-eneolitică în nordul Munteniei, Editura „Oscar Print”, București, 2011, 192 p., 79 pl.

Așa cum precizează și autorul încă din debutul lucrării, în rândurile acesteia și-a propus să valorifice săpăturile arheologice preventive desfășurate în anul 2009, în așezarea de la Seciu, punctul *La Pompieri*, oraș Boldești-Scăieni (jud. Prahova). Structura cărții este bogată, autorul, alături de colaboratorii săi, dorind să înfățișeze cititorilor o imagine cât mai completă, compusă din prezentarea temeinică a cercetării, materialului arheologic și interpretării acestuia.

Cartea începe printr-o scurtă argumentare a necesității salvării informației științifice oferite de către situl în discuție, acesta fiind distrus de-a lungul timpului atât prin construirea unor clădiri, cât și prin amenajarea unui drum județean. De asemenea, autorul a menționat localizarea și a realizat un scurt istoric cu privire la cercetarea acestui sit.

Prezentării cadrului natural i s-a acordat o deosebită atenție, fiind luate în considerare elemente precum: evoluția paleogeografică, geologia, relieful, regimul climatic și cel hidrologic, solurile, vegetația și fauna.

Săpătura arheologică a fost descrisă în capitolul „Cercetările arheologice de la Seciu–*La Pompieri*, Campania 2009”. În debutul acestuia autorul precizează contextul în care s-a desfășurat cercetarea preventive și metodologia după care a fost executată. Aceasta a presupus trasarea și cercetarea a patru secțiuni și două casete de dimensiuni variabile. Caracterul preventiv a impus anumite limite în desfășurarea cercetării. Din acest motiv, s-a renunțat la trecerea prin sită a sedimentului din anumite complexe arheologice, fiind astfel prelevate doar resturile faunistice vizibile ochiului, secțiunile au fost cercetate succesiv, ceea ce nu a permis surprinderea complexelor de mari dimensiuni pe întreaga întindere, în vreme ce adâncimile au fost raportate la nivelul actual de călcare. În stratigrafia sitului au fost identificate două niveluri culturale distincte: primul, cu o grosime de 0,20-0,30 m, corespunde culturii Starčevo-Criș, iar cel de al doilea, cu o grosime maximă de 1,10 m, reprezintă locuirea atribuită culturii Gumelnița.



Nivelul neolitic a fost surprins într-o manieră inconsistentă, astfel că prezentarea sa nu a ocupat un spațiu prea întins. După ce a descris pe scurt nivelul cultural din punctul de vedere al omogenității, culorii, grosimii și compoziției autorul a trecut la analiza materialului arheologic compus din ceramică și plastică. Excepționând câteva scurte considerații legate de compoziție și culoare, analiza ceramicii este reprezentată de încadrarea tipologică și prezentarea analogiilor din nordul Munteniei pentru formele determinate. Prezentarea plasticii a respectat aceeași structură, fiind însoțită și de un catalog al descoperirilor. Studiul materialului a permis cercetătorului realizarea în final a unei discuții legate de prezența culturii Starčevo-Criș în zona de nord a Munteniei. În rândurile acestea a concluzionat că zona precizată a fost intens acoperită de comunitățile culturii menționate, iar momentul cronologic ce corespunde debutului locuirii de acest tip a fost încadrat la finalul celei de a doua faze și începutului celei de a treia.

Un spațiu mult mai generos a fost alocat eneoliticului, aspect datorat identificării și cercetării unui nivel cultural corespunzător acestei epoci mai consistent și mai bogat comparativ cu cel neolitic.

Într-o primă fază au fost prezentate complexele arheologice, împărțite în trei tipuri: locuințe, gropi și zone menajere. Au fost cercetate șase locuințe. Pornind de la informațiile altimetrice autorul a încercat să obțină date legate de evoluția cronologică și contemporaneitatea acestora. Zonele menajere, asimilate unor *suprafețe în care au fost aruncate materiale ce pot intra la un moment dat în categoria „gunoaielor”*, au fost observate deasupra, sub și între locuințele incendiate și abandonate, grosimea lor atingând 0,50 m. Cele câteva gropi descoperite aveau dimensiuni reduse și tăiau locuințele, apariția și evoluția lor fiind pusă în legătură cu acestea din urmă.

Lotul ceramic a fost considerat unitar și reprezentativ pentru sit și segmentul cronologic căruia îi aparține. Înainte de analiza propriu-zisă a materialului ceramic, a fost prezentat contextul în care a apărut acesta, reieșind că în cea mai mare parte a fost descoperit în stratul cu depuneri menajere, locuințelor fiindu-le specifică ceramica întregibilă. Au fost stabilite trei categorii ceramice: grosieră, fină și intermediară, ultimele două preponderente. Împărțirea pe categorii a fost urmată de cea tipologică. Am putut observa că tipologia nu a fost organizată pe structura categoriilor menționate inițial. Autorul a preferat introducerea tuturor celor 16 tipuri identificate într-o singură categorie (A) numită: vase uzuale (comune). Despre toate aceste forme s-a considerat că au avut o funcționalitate *legată cel mai curând de activități casnice în cadrul locuinței sau gospodăriei*. A doua categorie stabilită (B) este cea a vaselor miniaturale, iar cea de a treia (C) cuprinde vasele „rare” (vase antropomorfe și zoomorfe). Având în vedere că cea mai mare parte a fragmentelor ceramice descoperite prezintă decor, atenția autorului s-a aplecat și asupra acestuia. Au fost

determinate aspecte precum: tehnicile de realizare, maniera de organizare, formele de vas specifice diferitelor tipuri de decor. Caracteristicile ceramicii au indicat o plasare cronologică a evoluției sitului de la Seciu începând cu finalul fazei A1 până târziu în faza A2.

Prezentarea obiectelor de silex și piatră șlefuită îmbracă un caracter foarte concis, autorul rezumându-se în cele mai multe cazuri la enumerarea tipurilor descoperite, din loc în loc introducând câte o informație sumară legată de materia primă sau prelucrare, mai rar precizând și existența unor urme de utilizare. Puțin reprezentate sunt piesele de cupru (un ac de păr) și lut (o pintaderă, o fusaiolă și un topor).

Într-o manieră mai temeinică au fost tratate piesele confecționate din materii dure animale. În tratarea acestui subiect au fost urmărite și determinate elemente precum: identificarea materiei prime, achiziția acesteia, tehnicile de prelucrare (debitaj și fasonaj), urme de utilizare. Studiul nu s-a rezumat doar la piesele finite, ci a abordat și pe cele în curs de prelucrare sau deșeurile de prelucrare.

Un alt capitol a fost dedicat plasticii antropomorfe și zoomorfe. În plastica antropomorfă au fost incluse statuete precum cele cu brațele dispuse în *orantă* sau în plan orizontal, vasele antropomorfe și piesele de tip *phallus*. În cea zoomorfă se regăsesc reprezentări ale unor animale modelate realist, vase *askos* și *rhyton*. Autorul a oferit în analiza sa detalii cu privire la maniera de prelucrare și a oferit analogii în mediul gumelnițean pentru diversele tipuri determinate. Discuția a fost însoțită și de un catalog al descoperirilor în cadrul căruia au fost descrise toate piesele ce alcătuiesc această categorie.

Studiul materialului faunistic a evidențiat ponderea animalelor domestice atât ca număr de resturi, cât și ca număr minim de indivizi (60%), ceea ce a sugerat un rol important acordat creșterii animalelor. În rândul speciilor predomină bovinele, urmate de porcine și ovicaprine. Procentul de cca. 40% de resturi ale animalelor sălbatice demonstrează că și vânatul a constituit o sursă de hrană deloc de neglijată, speciile cu cea mai bună reprezentare fiind mistrețul și cerbul. În finalul acestui capitol sunt prezentate tabelele cuprinzând informații legate de repartitia procentuală a resturilor osteologice și a numărului minim de indivizi, repartitia pe elemente anatomice și pe specii, corelația dintre vârsta scheletică și datele biologice pentru speciile domestice predominante precum și datele de biometrie.

Nu a fost trecută cu vederea nici descoperirea a câtorva fragmente de oase umane. Acestea au fost descrise și au fost incluse în rândul celorlalte descoperiri de acest tip din mediul gumelnițean, autorii menționând și teoriile prin care au fost interpretate astfel de situații în literatura de specialitate.

Cronologia relativă a sitului, stabilită mai ales prin prisma materialului ceramic, a determinat o plasare a acestei locuiri în faza A2 a culturii Gumelnița, nefiind exclusă posibilitatea ca așezarea să fi fost fondată la finalul fazei A1. Singura datare absolută realizată evoluează în intervalul 4356-4245 BC și sprijină propunerea cronologică relativă.

În cadrul concluziilor sunt trasate principalele caracteristici ale așezării de la Seciu așa cum reies din analiza contextului arheologic și materialului descoperit și cercetat. De asemenea, este analizată poziția acestui sit în rândul celorlalte așezări gumelnițene din zona colinară a Munteniei, autorul remarcând faptul că cercetările destinate zonei de nord a Munteniei au un caracter superficial.

În finalul lucrării se regăsesc un scurt rezumat în limba engleză, bibliografia utilizată și lista ilustrațiilor. Informațiile oferite sunt sprijinite și prin 79 planșe în care se regăsesc elemente ce țin de localizarea și poziționarea sitului, planurile de săpătură și de diferitele categorii de material arheologic.

Valorificarea monografică într-un timp relativ scurt a unei săpături arheologice de salvare, reunirea mai multor specialiști în vederea obținerii unei abordări profesionale asupra materialului arheologic, precum și prezentarea unui sit dintr-un sector mai puțin abordat al arealului gumelnițean constituie câteva din argumentele care fac din această lucrare o contribuție importantă pentru cei care studiază sau vor să cunoască cultura Gumelnița.

Florian MIHAIL