

NOI DESCOPERIRI ARHEOLOGICE ȘI NUMISMATICE LA TROESMIS

de CHIRIAC COSTEL
și BOUNEGRU OCTAVIAN

În primăvara anului 1973, autorii acestor rânduri, au efectuat câteva cercetări de suprafață pe teritoriul celor două cetăți de la Troesmis. Cu această ocazie, au fost descoperite o serie de obiecte arheologice,¹⁾ asupra cărora ne vom îndrepta atenția în paginile ce urmează.

Pentru o mai lesnicioasă interpretare a materialului, am recurs, la clasarea acestuia în trei grupe:

I. *Fragmente de cărămizi și țigle romane purtând ștampila legiunii V, Macedonica.*

II. *Diverse.*

III. *Monede.*

I. Vom prezenta mai jos un număr de 12 fragmente de cărămizi și țigle romane, ce au imprimate pe ele cartușul ștampilei legiunii V, Macedonica, dând unele date tehnice și grafice necesare unei clasificări relative.

1. *Fragment de cărămidă: LEG V M, (Pl. I, 1).* Bară orizontală deasupra cifrei V; hastele oblice spre stînga ale lui M prelungite în sus. Ștampilă fragmentară de tipul cu cartuș dreptunghiular (8,7 × 4 cm.). Stare de conservare satisfăcătoare.

2. *Fragment de țiglă: V MAC, (Pl. I, 2).* Bară orizontală deasupra cifrei V; hastele oblice spre stînga ale lui M și A prelungite în sus; în colțul din dreapta sus al cartușului apare litera C de

1. Materialul colectat se află la Muzeul Delta Dunării. Aducem pe această cale mulțumiri tov. V. Bauman de la Muzeul din Tulcea pentru indicațiile prețioase pe care ni le-a dat în legătură cu modul de prezentare al materialului descoperit.

dimensiuni mici. Ștampilă fragmentară, cartuș dreptunghiular (7,8 × 3,7 cm.). Stare de conservare bună.²⁾

3. Fragment de cărămidă: MAC, (Pl. I, 3). Hastele oblice spre stînga ale lui M și A prelungite în sus; în colțul din dreapta sus al cartușului apare C de dimensiuni mici: Ștampilă fragmentară, cartuș dreptunghiular (4 × 3,7 cm.). Stare de conservare bună.³⁾

4. Fragment de țiglă: LEG V MAC, (Pl. I, 4). Bară orizontală deasupra cifrei V; M și A scrise cu legătură interioară. Ștampilă aproape întreagă, cartuș dreptunghiular (9,5 × 3,5 cm.). Stare de conservare slabă.

5. Fragment de țiglă: LEG V MAC, (Pl. I, 5). Bară orizontală deasupra cifrei V; M și A scrise cu legătură interioară. Ștampilă fragmentară, cartuș dreptunghiular (8,5 × 3,5 cm.). Stare de conservare foarte bună.

6. Fragment de cărămidă: LEG V M, (Pl. I, 6). Hasta interioară a literei G este deplasată în sus. Ștampilă fragmentară, cartuș dreptunghiular (7,5 × 3,5 cm.). Stare de conservare bună.

7. Fragment de țiglă: G V MAC, (Pl. II, 7). M și A scrise cu legătură interioară. Ștampilă fragmentară, cartuș dreptunghiular (5,5 × 3,5 cm.). Stare de conservare satisfăcătoare.

8. Fragment de cărămidă: LEG V, (Pl. II, 8). Bară orizontală deasupra cifrei V. Ștampilă fragmentară, cartuș dreptunghiular (6,3 × 3,5 cm.). Stare de conservare satisfăcătoare.

9. Fragment de cărămidă: LEG V, (Pl. II, 9). Bară orizontală deasupra cifrei V. Ștampilă fragmentară, cartuș dreptunghiular (4,4 × 3,5 cm.). Stare de conservare slabă.

10. Fragment de cărămidă: LEG (Pl. II, 10). Ștampilă fragmentară, cartuș dreptunghiular (3,7 × 3,8 cm.). Stare de conservare satisfăcătoare.

11. Fragment de țiglă: G V M, (Pl. II, 11). Ștampilă fragmentară, cartuș dreptunghiular (6,2 × 3,5 cm.). Stare de conservare bună.

12. Fragment de țiglă: C, (Pl. II, 12). Ștampilă fragmentară, cartuș dreptunghiular (5,8 × 3 cm.). Stare de conservare bună.

Un număr de 3 fragmente de cărămizi deși au imprimat cartușul ștampilei, datorită gradului avansat de corodare au legenda ilizibilă și nu au fost descrise. Ele pot fi considerate cu certitudine ca aparținând legiunii V. Macedonica datorită dimensiunilor asemănătoare ale cartușelor cu a primelor 11 descrise. Analizînd datele tehnice oferite

2. Vezi Emilia Doronțiu-Boilă, Teritoriul militar al leg. a V-a Macedonica la Danărea de Jos, în *SCIV* 1/1972, p. 54, fig. 2; 4, 5, cf. MNA, inv. nr. 7681 (Măcin) și MNA, inv. nr. 1258 (Drajna de Sus).

3. Conform notei de mai sus.

de ștampile, observăm că lungimea maximă păstrată, aceea a exemplarului cu nr. 4, care este de aproximativ 10 cm. o putem considera ca limită, cel puțin pentru majoritatea exemplarelor. Lățimea primelor 11 exemplare variază între 4 și 3,5 cm. oscilînd în jurul ultimei cifre (7 exemplare).

Judecînd după grafie credem că trei exemplare, (nr. 1, 2, 3), sînt contemporane fiind turnate în același atelier și probabil anterioare cronologic celorlalte.

O atenție deosebită merită, credem noi, ștampila cu nr. 12 care prin existența literei C și prin interpretarea ei, presupune staționarea la Troesmis, probabil după plecarea legiunii V Macedonica, a unui corp auxiliar, C (OHORS), sau a unui detașament care făcea parte din flota dunăreană CLASSIS FLAVIA MOESICA, C(LASSIS). A doua ipoteză ni se pare mai atractivă ținînd cont că baza flotei se află la Noviodunum, iar o stațiune secundară la Barboși, lângă gura Siretului, deci relativ aproape de Troesmis.⁴⁾

În legătură cu datarea acestor ștampile concludem că data 105 e.n., cînd legiunea V. Macedonica a fost adusă de Traian de la Oescus la Troesmis pentru întărirea Limes-ului Danubian, poate fi considerată ca termen „post quem”, iar data 167, cînd M. Aurelius a dispus transferarea legiunii în Dacia poate fi considerată ca termen „ante quem”⁵⁾.

II. 1. --- *Pahar de sticlă* (Pl. III, fig. 1). A fost descoperit în terasa situată în continuarea și în imediata apropiere a zidului romano-bizantin din sud-estul castrului de V. În punctul în care a fost descoperit paharul se observă o imensă cantitate de fragmente ceramice databile din sec. I. e.n., pînă în sec. IV. e.n.

Vasul este fragmentar păstrat, confecționat din sticlă subțire, translucidă, cu irizații. Fundul vasului este plat prezentînd trei cercuri concentrice. Ornamentația vasului este constituită în exclusivitate din reliefuli închipuînd muguri de lotus. Un exemplar identic a fost descoperit într-un mormînt de la Mangalia-Nord,⁶⁾ iar un fragment dintr-un alt asemenea vas a fost găsit la Hirșova.⁷⁾ Vasul poate fi datat în sec. I—II e.n.⁸⁾

Dimensiuni: înălțimea păstrată: 8,6 cm, diam. fundului: 5,5 cm.

4. O eventuală presupunere că litera C de pe ștampila nr. 12 face parte din grupul MAC (EDONICA) scris inversat nu este plauzibilă ținînd cont de lățimea apreciabilă a literei și de faptul că în grupul MAC, litera C apare mereu cu concavitatea restrînsă și cu capetele foarte scurte. Menționăm totodată că dimensiunile cartușului sînt mai apropiate de cele ale ștampilelor cunoscute ca aparținînd flotei danubiene.

5. R. Vulpe, „*Din istoria Dobrogei*” II, p. 167.

6. M. Bucovală, „*Vase antice de sticlă la Tomis*”, p. 52, tip XIX, nr. 57.

7. Ibidem.

8. M. Bucovală, *op. cit.*, p. 52.

2. Unguentariu de sticlă — tip „Eprubeta” (Pl. IV, fig. 5). A fost descoperit în Canabae. Este lucrat din sticlă translucidă verzuie. Fundul este rotunjit. Exemplarul este fragmentar. Piese de acest tip apar în sec. I. e.n. și se mențin pînă în sec. IV. e.n.⁹⁾

Dimensiuni: înălțimea păstrată: 3,8 cm, diam. max. 1,5 cm.

3. Fragment de placă din Terra-Cotta. (Pl. III, 2; Pl. IV, 4). A fost descoperit în același punct cu paharul.

Relieful de pe placă reprezintă o figură umană din care se mai păstrează jumătatea inferioară a nasului, ochiul stîng în întregime și o foarte mică parte din ochiul drept. Gura este redată printr-o linie orizontală incizată, din care se mai observă un mic segment. De sub nas pornește o linie curbă în relief reprezentînd mustața, care se unește în dreapta jos cu barba din care se mai păstrează cîteva detalii. Placa a fost lucrată din lut care prin ardere a luat culoarea roșie închisă în spărtură observîndu-se pastă cenușie-neagră. Fragmentul aparținut probabil unei plăci de cult iar figura de pe ea reprezintă o divinitate, poate fi datat în sec. II, III. e.n.

4. Opaț Romano-Bizantin (Pl. III, fig. 3; Pl. IV, fig. 1, 2, 3). Promontoriul situat în partea estică a castrului de V de la Troesmis, are baza dinspre Dunăre apărată de un zid romano-bizantin, a cărui orientare este V, NV — S, SE. Zidul închidea probabil perimetrul de locuire al așezării romano-bizantine menționată de Procopius în sec. VI. e.n.¹⁰⁾

De altfel la baza zidului, care are o lungime de circa 70 m, și în afara lui se observă o intensă locuire din această perioadă. La baza și la capătul de S, SE al zidului amintit a fost descoperit un opaț romano-bizantin.

— Opațul este piriform, fragmentar păstrat, (partea dreaptă a rostrum-ului și a discului lipsește din vechime). Mănușa are forma de cruce cu capetele brațelor rotunjite. Pe fața anterioară a brațelor laterale au fost executate, cu tiparul, două cercuri concentrice, iar pe brațul vertical un motiv geometric constînd dintr-un oval alungit, la partea inferioară continuîndu-se printr-o linie dreaptă pînă la baza mănușii. Limita laterală a brațului vertical al mănușii este marcată prin două linii tangente la cercurile exterioare ale brațelor laterale, linii ce se opresc de asemenea la baza mănușii (Pl. IV, fig. 1).

Discul este încadrat de un brîu lat și înalt ornamentat cu 6 segmente puse cap la cap cîte 2 dar neunite între ele, cu virfurile spre orificiul central care este larg. Brîul se desface în dreptul ciocului formînd un canal îngust. Bordura este ornamentată tot cu 6 segmente în relief unite la capete, spre exterior (Pl. IV, fig. 1).

9. M. Bucovaiă, *op. cit.*, p. 121, tip. XLVIII, nr. 250.

10. Procopius „*De aedif.*”, IV, 11, 20, in *Fontes hist. Daco-Romane* II, p. 473, r. 6., București 1970.

Partea inferioară a opațului este albiată și are pe fund o adîncitură piriformă cu marginea reliefată înconjurată la exterior de 13 cercuri (Pl. IV, 3).

Opațul a fost realizat prin tehnica turnării separate a celor două părți componente și prin lipirea sau consolidarea ulterioară a mănușii.

O analiză sumară asupra modului în care a fost turnată piesa ne determină să credem că este o piesă de factură locală.

Ținînd cont de forma mănușii și de unele asemănări, în ceea ce privește ornamentația ei, cu un opaț fragmentar de la Mangalia, piesa poate fi datată în sec. VI. e.n.¹¹⁾

III. În cursul celor cîteva perieghize au fost descoperite 9 monede de bronz, ce aparțin cronologic intervalului sec. I. î.e.n. — sec. XI. e.n., monede pe care le vom prezenta mai jos cu trimiterile respective.¹²⁾

1. Tomis.

AE → Greut. 1,67 g., diam. 7 mm.

Regling, 2531, tip gen. Înainte de Antonini.

Găsită în N. castrului de V.

2. Titus¹³⁾

AE → Greut. 10,12 g. diam. 28 mm.

Găsită în NV castrului de V.

3. Hadrianus.

AE ↓ Greut. 9,39 g. diam. 28 mm.

B.M.C., p. 426, 1267, var. (TRAIAN — HADRIANVS), anii 119-138

Găsită în canabae.

4. Theodosius II.

AE. ?, Diam. 9 mm.

LRBC II, 2238, atelierul Constantinopol, anii 425-450.

Găsită în V castrului de E.

5. Justin II și Sofia.

AE. ↑ Diam. 31 mm.

Valoarea M = 40 nummia, atelierul Cyzic, officina A, anul Y = 569/70.

DOW, I, p. 235, nr. 118.

Găsită în castrul de E.

6. Justin II și Sofia.

AE ↑ Greut. 5,4 g., diam. 23 mm. cu flanul tăiat.

11. C. Iconomu, „*Opațe greco-romane*”, p. 150, tip XXXIII fig. 183.

12. Mulțumim tov. Gh. Poenaru-Bordea pentru amabilitatea cu care ne-a ajutat în catalogarea monedelor.

13. Menționăm că monedele pentru care nu am dat unele date tehnice sau trimiteri nu au putut fi cercetate direct din cauze obiective.

Valoarea K = 20 nummia, atelierul Thessalonica, anul XI/II = 577/8.

DOW, I, p. 225, nr. 85.

Găsită în N. castrului de E.

7. Mauriciu Tiberiu.

AE → Diam. 22 mm, cu flanul tăiat.

Valoarea K = 20 nummia, atelierul Constantinopol?, officina A, anul G = 588/9?

Găsită în E castrului de V.

8. Roman III.

AE ↓ Greut. 8,57 g., diam. 31 mm, surfrapată.

Thompson, tip B.

Găsită lângă castrul de V.

9. Mihail IV.

AE ↓ Greut. 9,61 g., diam. 30 mm.

Thompson, tip C.

Găsită pe malul Dunării lângă castrul de V.

În dorința de a trage unele concluzii cu caracter istoric privitoare la activitatea economică a Troesmis-ului, ne vom ocupa pe scurt de modul în care monedele prezentate oglindesc nivelul relațiilor de schimb în strinsă corelație cu evenimentele care au avut loc la Dunărea de Jos, în general, și la Troesmis, în special.

Moneda nr. 1, emisă la Tomis, poate fi pusă în legătură cu așezarea getică anterioară cetății romane, aceasta din urmă păstrând numele primei. Cu siguranță că geții din Troesmis întrețineau legături economice strinse cu coloniile grecești de pe litoralul dobrogean, legături mai vechi, atestate până acum și de unele mănuși de amfore grecești ștamplate descoperite lângă castrul de vest¹⁴). Moneda nr. 2 aparține perioadei de închegare a vieții romane la Dunărea de Jos sub dinastia Flavilor. Bronzul de la Hadrianus, găsit în canabae, amintește de fenomenul de cristalizare a vieții civice romane la Troesmis, lucru care rezultă și din numeroasele inscripții descoperite aici, printre care amintim o dedicație pusă în sănătatea aceluiași împărat Hadrianus de către locuitorii canabae — lor.¹⁵) Exemplarul nr. 4 atestă circulația monedelor mărunte romano-bizantine în regiunea Troesmisului în vremurile tulburi din timpul domniei lui Theodosius II, iar nr. 5, 6 și 7 amintesc de intensă viață comercială ce s-a desfășurat în Scythia Minor după lucrările de reconstrucție ale lui Anastasius și Justinian, lucrări de care s-a bucurat și Troesmis-ul.¹⁶).

14. N. C. Ionescu, „Cîteva toarte de amfore ștamplate, descoperite în apropierea Troesmisului”, *Pontica* III, 1970, p. 361.

15. R. Vulpe, *op. cit.*, p. 133, nota 67.

16. Vezi mai sus, nota 8.

În sfîrșit, ultimile două monede (nr. 8 și 9) atestă revenirea stăpînirii bizantine în Dobrogea și reinvierea circulației monedei bizantine în provincia dintre Dunăre și Mare prin includerea ei în thema Paristrion creată după 971 cînd Tzimiskes îl înfrînge pe Sviatoslav la Durostorum. Aceste două monede trebuie puse în legătură cu așezarea din secolele X—XII e.n. ce a ființat la castrul de V, așezare sesizată de numeroasele fragmente ceramice tipice pentru această perioadă (funduri de oale cu mărci, buze și fragmente de vase cu decor specific ceramicii feudale timpurii precum și ceramică de import, bizantină).¹⁷)

Din analiza materialului prezentat mai sus putem trage unele concluzii de ordin general privitoare la evoluția centrului militar și civic de la Troesmis, în măsura în care ne putem îngădui acest lucru.

Astfel lotul de ștampile descris reflectă ceva din marea importanță pe care a avut-o Troesmis-ul cît timp legiunea V Macedonica a staționat aici.

De asemenea, pot apare unele probleme noi în legătură cu interpretarea ștampilei cu nr. 12.

Ținînd cont de mărimea și importanța centrului militar, civil și economic de la Troesmis (judecînd după faptul că a fost sediu de legiune și apoi „municipium”) considerăm că eventualele săpături nu vor fi decît bine venite și vor da rezultate deosebite. Sperăm că modestul nostru articol contribuie la o mai bună cunoaștere a centrului amintit.

NEW ARCHAEOLOGICAL AND NUMISMATIC DISCOVERIES AT TROESMIS.

BY CHIRIAC C. AND BOUNEGRU O.

On the occasion of some surface investigation in the area of Troesmis city (Iglița, Turcoaia village, Tulcea district) Several archaeological objects have been discovered, being classified into three groups as follows:

I. Fragments of Roman bricks and tiles bearing the stamp of 5—th Legion Macedonica.

II. Miscellaneous objects.

III. Coins.

In grup I are included 11 fragments of Roman bricks and tiles stamped with the scroll of the 5—th Legion Macedonica.

A modest endeavour to classify the above mentioned stamps has been made, taking into consideration the writing. Samples number 1, 2, 3 are contemporary one another and perhaps they weremanufactured in the same workshop.

17. Vezi și I. Barnea, Șt. Ștefănescu, „Din istoria Dobrogei” III, p. 123, 156, 165 și 178.

A more interesting sample is the one numbered 12, on whose stamp only the letter „C” has been preserved and we can hypothetically conclude for the moment, the presence at Troesmis of an auxiliary body of troops „C[OHORS]” or of a detachment belonging to the Danubian fleet C[LASSIS FLAVIA MOESICA].

All these stamps belong to the first half of the II-nd century our era, except the stamp number 12.

The following objects belong to group II:

- 1) a glass ornamented in relief representing lotus buds.
- 2) a glass „unquentarium” discovered in „canabae” (civilian areas close to the Roman camps).
- 3) a fragment of a „terra — cota” slate representing a figurine, perhaps a divinity.
- 4) a Roman — Byzantine rushlight of local manufacturing.

In group number III nine bronze coins are included, belonging chronologically to the period I-st century before our era — XI-th century our era.

To a certain extent the respective coins mirror the monetary circulation in various periods beginning with the early Roman period, then the Roman one, the Roman — Byzantine and the Byzantine one.

EXPLANATORY NOTES

Drawing boards I and II (1—11) — Stamp bearing the name of 5-th Legion Macedonica.

Drawing board II, 12 — The stamp of an auxiliary body of troops or that of the Danubian fleet „Classis Flavia Moesica”.

Drawing board III, 1 — A glass, I-st-II-nd c.o.e.

Drawing boards III, 2 and IV, 4 — A fragment of a „terra-cotta” slate, II-nd — III-rd c.o.e.

Drawing board III, 3 and IV, 1, 2, 3 — Roman — Byzantine rushlight VI. c.o.e.

Drawing board IV, 5 — A glass „Unquentarium”, I-st — IV-th c.o.e.

ABREVIERI

B M C — H. Mattingly, „Coins of the Roman Empire in the British Museum” — Londra.

D O W — A. R. Belinger, Ph. Grierson, „Catalogue of the Byzantine Coins in the Dumbarton Oaks Collection and in the Whittemore Collection”, Washington, I, 1966.

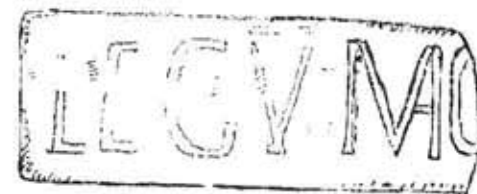
L R B C — „Late Roman Bronze Coinage”, part. II: R. A. G. Carson, J.P.C. Kent, „Bronze Roman Imperial Coinage of the Later Empire” — Londra, 1965.

R E G L I N G — B. Pich, K. Regling, „Die antiken Münzen Nord — Griechenlands”, „Dacien und Moesien”, Berlin 1910.

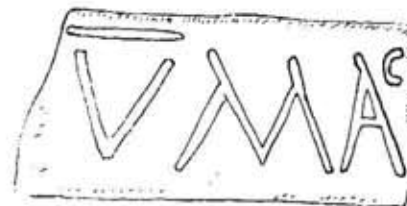
T H O M P S O N — M. Thompson, „The Athenian Agora”, vol. II, Coins, Princeton, 1954.



1.



4.



2.



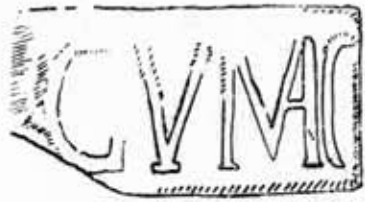
5.



3.



6.



7.



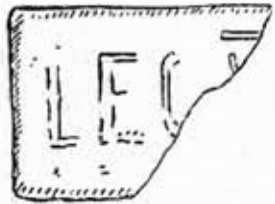
10.



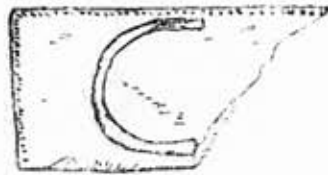
8.



11.



9.



12.

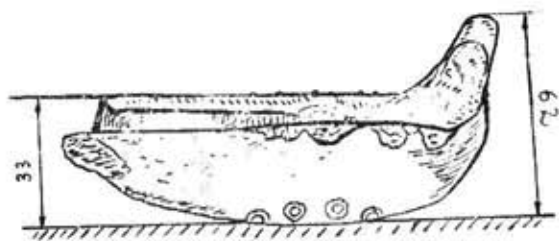
PL. II

PLANȘA III

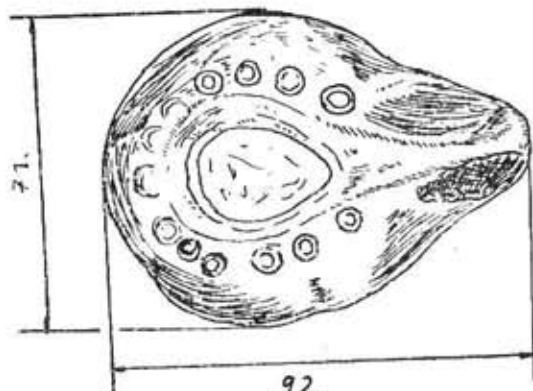




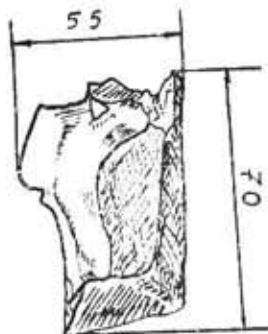
1.



2.



3.



4.



5.

OBSERVAȚII ARHEOLOGICE ASUPRA POZIȚIEI ȘI CRONOLOGIEI AȘEZĂRILOR ROMANE DIN ZONA DE NORD A NICULIȚELULUI*

V. H. BAUMANN

În nordul comunei Niculițel se întinde un teritoriu de aproximativ 10 km², încadrat la E—SE de valea Iancului, la N de valea Kapacliei și de dealurile Bădilei la V—SV. Numeroase vestigii arheologice, presărate din loc în loc, la distanțe relativ mici, vin în întâmpinarea cercetărilor, evidențiind prezențe omenestii pînă în apropierea marelui necropole a Noviodunum-lui.

Prezenta comunicare reprezintă o încercare de valorificare științifică a unor observații arheologice, desprinse din cercetările noastre, efectuate în ultimii ani în zona nordică a Niculițelului.

Considerînd tumulul din Bădila, investigat de G. Simion în anii 1970—1971¹⁾, cel mai nordic din seria movilelor izolate care marchează zona noastră de referință, în 1972, în urma unor cercetări de suprafață, s-a efectuat un sondaj în apropiere, în vederea localizării gospodăriei aferente. Cercetările ulterioare au vizat vatra comunei Niculițel unde au fost depistate mai multe vestigii din perioada stăpînirii romane, asupra cărora vom reveni în paginile care urmează.

Pe terasa din stînga văii Kapaclia, în imediata vecinătate a drumului care unește șoseaua Tulcea — Măcin cu M-rea Cocos, la cca. 200 m E de movila funerară cercetată, pe o suprafață de teren de aproximativ 5000 m², ceva mai înălțată față de restul terenului, se găseau împrăștiate materiale de construcție și fragmente ceramice. Înălțimea a fost secționată NV—SE, perpendicular pe valea Kapacliei, cu care prilej au fost surprinse limitele de est și vest ale unei gospodării țără-

* Lucrarea, reprezintă comunicarea susținută în octombrie 1973 la sesiunea Muzeului de Arheologie Constanța.

1. G. Simion, Comunicare susținută la Conferința arheologică din R.S.R./1971.