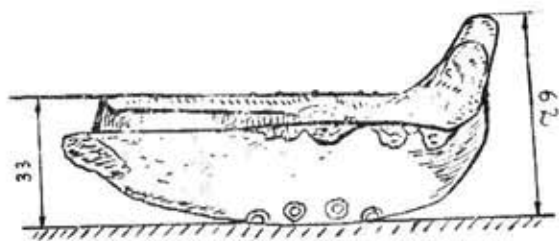
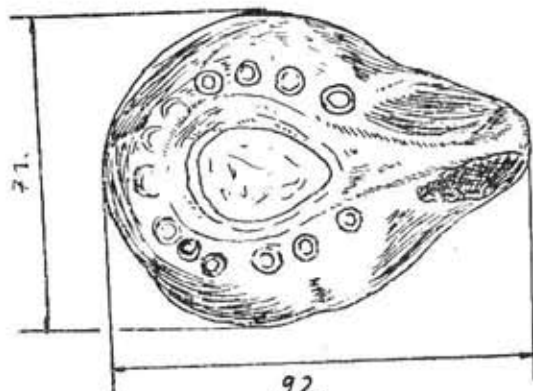




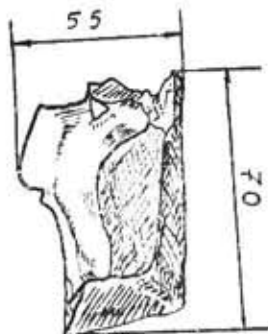
1.



2.



3.



4.



5.

OBSERVAȚII ARHEOLOGICE ASUPRA POZIȚIEI ȘI CRONOLOGIEI AȘEZĂRILOR ROMANE DIN ZONA DE NORD A NICULIȚELULUI*

V. H. BAUMANN

În nordul comunei Niculițel se întinde un teritoriu de aproximativ 10 km², încadrat la E—SE de valea Iancului, la N de valea Kapacliei și de dealurile Bădilei la V—SV. Numeroase vestigii arheologice, presărate din loc în loc, la distanțe relativ mici, vin în întâmpinarea cercetărilor, evidențiind prezențe omenestii pînă în apropierea marelui necropole a Noviodunum-lui.

Prezenta comunicare reprezintă o încercare de valorificare științifică a unor observații arheologice, desprinse din cercetările noastre, efectuate în ultimii ani în zona nordică a Niculițelului.

Considerînd tumulul din Bădila, investigat de G. Simion în anii 1970—1971¹⁾, cel mai nordic din seria movilelor izolate care marchează zona noastră de referință, în 1972, în urma unor cercetări de suprafață, s-a efectuat un sondaj în apropiere, în vederea localizării gospodăriei aferente. Cercetările ulterioare au vizat vatra comunei Niculițel unde au fost depistate mai multe vestigii din perioada stăpînirii romane, asupra cărora vom reveni în paginile care urmează.

Pe terasa din stînga văii Kapaclia, în imediata vecinătate a drumului care unește șoseaua Tulcea — Măcin cu M-rea Cocos, la cca. 200 m E de movila funerară cercetată, pe o suprafață de teren de aproximativ 5000 m², ceva mai înălțată față de restul terenului, se găseau împrăștiate materiale de construcție și fragmente ceramice. Înălțimea a fost secționată NV—SE, perpendicular pe valea Kapacliei, cu care prilej au fost surprinse limitele de est și vest ale unei gospodării țără-

* Lucrarea, reprezintă comunicarea susținută în octombrie 1973 la sesiunea Muzeului de Arheologie Constanța.

1. G. Simion, Comunicare susținută la Conferința arheologică din R.S.R./1971.

nești de epocă romană, aparținând după ceramica găsită din abundență secolelor II—III e.n.

Stratul de locuire care începe la adâncimea de 0,40 m., sub cel arabil, are o grosime de 0,75 m. Stratigrafic, s-a putut constata existența a două faze de locuire.

Gospodăria de pe valea Kapacliei aparține tipului de „villa rustica” din primele secole ale stăpînirii romane în Dobrogea. Sistemul de construcție, raportînd observațiile numai la sondajul efectuat, evidențiază o gospodărie țărănească relativ modestă. Pereții încăperilor, realizați din pămînt pomestit sînt așezați pe temelii din piatră măruntă de carieră; pe podelele din pămînt bătut s-au găsit fragmente ceramice, obiecte de fier, oase de animale, cenușă și cărbune.

La celălalt capăt al zonei investigate, în marginea nordică a comunei Niculițel, la cca. 5 km. sud de „villa” de la Kapaclia, se situează valul de nord al Niculițelului care delimitează și astăzi ceea ce am putea defini zona de dealuri de zona de șes. Coborînd dinspre vest de pe dealul Țugulea, valul urmează îndeaproape curba de nivel, pe care o întretaie în unele locuri, pentru a se urca apoi pe dealul Piatra Roșie. Numeroasele vestigii arheologice descoperite de o parte și de alta a valului de pămînt de către săteni, cu ocazia ridicării diferitelor construcții² ca și măturile mai vechi existente în literatura de specialitate³, ne-au îndemnat la o cercetare mai atentă a acestor locuri.

Cercetările noastre s-au concretizat în localizarea unei așezări romane și a necropolei acesteia, ca și a mai multor vestigii romane situate în jurul acestei așezări.

Așezarea romană la care ne referim se află pe un platou situat la marginea nordică a unui bot de deal, direcțional SV—NE, care împarte actualmente Niculițelul aproape perfect în două. Limita de nord a așezării o formează valul de pămînt; la nord de val și în continuarea așezării întinzîndu-se necropola tumulară a acesteia și o „villa rustica”, plasată NV de așezare, în care s-au efectuat săpături în anii 1972—1973, pe baza cărora s-au putut desprinde unele constatări care tind să fixeze cronologic principalele etape ale locuirilor omenești din zona Niculițelului, în perioada romanității timpurii.

„Villa” se întinde pe o suprafață de cca. 5000 m.p., secționarea ei ducînd la stabilirea limitelor de NV, N, NE și de E. În stadiul actual al cercetărilor, planul „villa”-ei ne este încă necunoscut și nici nu se

2. Informații primite de la săteni.

3. V. Părvan, Descoperiri nouă în Scythia Minor, AARMSI, s. II, tom. XXXV București 1913, p. 504; R. Vulpe, Histoire ancienne de la Dobroudja, p. 171; *Ibidem*, Din istoria Dobrogei, vol. II, p. 203, 210 CIL, III, 7520, 7521; Șantierul Garvăn — Dinogetia, III, Sondajul de la Niculițel, în SCIV, 1-2, an. V, 1954, pp. 182—188.

pot trage concluzii definitive. Putem afirma însă, că avem de-a face cu un tip de „villa rustica” fortificată⁴, aparținînd, conform tipologiei ceramicii, materialului și sistemului de construcție, cit și numismaticii, secolelor II—III e.n. „Villa” este înconjurată cu un zid de incintă prevăzut cu contraforți. În interior s-au descoperit o serie de pilaștri, circulari și rectangulari, din piatră de carieră care sprijineau probabil acoperișul de țiglă a unor dependințe gospodărești situate în curtea „villa”-ei⁵. Pe capătul unor ziduri interioare se întîlnesc postamente și fragmente de coloane cazute, executate din calcar crețacic. În partea locuibilă a „villa”-ei, situată spre sud-est, se detașează o curtină interioară prevăzută cu postamente pentru coloane (un perystil). Observațiile stratigrafice cit și cele efectuate asupra sistemului de construcție a zidurilor, ne îndeamnă să considerăm prezența a două etape de locuire a „villa”-ei respective. Într-o primă etapă zidurile sînt mai solide și mai ordonat construite. Cele construite în etapa a doua, unele prinse organic de zidurile mai vechi, sînt mai subțiri, dispuse de temelii profunde, fiind realizate din piatră măruntă de carieră și avînd incastrate la bază resturi de cărămidă, țiglă și olană, o situație asemănătoare surprinzîndu-se și la Kapaclia la baza unui fragment de zid.

Toate zidurile sînt construite din piatră extrasă din dealurile Niculițelului, folosindu-se numai pămîntul ca element de legătură. Uneori, zidul distrus la sfîrșitul primei etape nu a mai fost refăcut cu piatră, ci i s-a adăugat un zid de chirpic. Cantitatea mare de chirpic descoperită în săpătură evidențiază folosirea zidului de chirpic în egală măsură cu a celui de piatră.

Situația stratigrafică existentă în „villa” de la nord de Niculițel este identică cu cea din „villa” de la Kapaclia. Cele două etape de locuire se disting clar: la Niculițel, prin refaceri, adaosuri de zidărie, chirpic ars și straturi delimitate de lentile lutuite; la Kapaclia, printr-un nivel de lutuială și arsură suprapus unui strat de dărămătură tasată de 0,30—0,40 m., avînd la bază un nivel pigmentat cu urme de ardere.

Sîntem așadar în fața a două distrugerii care s-au succedat la intervale relativ scurte și care au vizat întreaga zonă a Niculițelului. Tipologic, diferențele în ceramică sînt aproape nesensibile. Cantitatea mare de monede descoperite în „villa” de la Niculițel ne relevă însă imaginea clară a momentelor cînd au survenit aceste distrugerii. De la Kapaclia, singura monedă găsită întimplător în pămîntul aruncat din șanț ne lipsește de posibilitatea încadrării ei stratigrafice. Este totuși interesant de reținut că aparține perioadei Severilor. La Niculițel s-au găsit în zona cercetată a „villa”-ei 20 de monede în condiții

4. Cvetana Dremiszova—Nelcinova, La villa romaine en Bulgarie, in Actes du 1-er Congres International des études balkanique et sud-est européennes, vol. II, pp. 508—510.

5. Cantitatea mare de țiglă și olană fragmentară nu putea proveni decît de la un astfel de acoperiș.

stratigrafice excelente. Ele aparțin, după cum urmează: 2 lui Antoninus Pius, 3 Faustinei Maior, una Faustinei Iunior — toate din primul nivel; 2 Septimius Severus, 2 Iuliae-i Domna, una Caracalla Caes. (emis. Marcianopolis), una Elagabal (emis. Tomis), una Iulia Mamaea (emis. Histria), o monedă colonială cu C. Iulius Verus Maximus Caes., fiul lui Maximin Tracul, două soției lui Filip Arabul — Marcia Otacilia Severa (emis. Niceea) și una cu fiul acestora — Filip Iunior.⁶

În pământ arabil, s-au descoperit și două monede constantiniene: una de la Constantin cel Mare (per. I — anii 326—330 e.n.)⁷ și alta de la Constantius II cu Iulian Caes., emis Nicomedia, anii 355—361 e.n.⁸, asupra cărora vom mai reveni.

Din studiul monedelor se observă că primei etape îi aparțin emisiuni din perioada Antoninilor, care încep de la Antoninus Pius și se termină cu moneda de la Faustina Iunior (aprox. anii 138—180 e.n.). Cea de a doua etapă începe cu emisiuni monetare din vremea Severilor, sfârșitul sec. II e.n. și se termină cu monede din vremea lui Filip Arabul (anii 247—249). Cîteva din monede prezintă urme de ardere secundară, provocate de incendierea și distrugerea „villa”-ei.

Conform datelor furnizate de monede, prima distrugere survine în timpul domniei lui Marc Aurelius cînd, avantați de retragerea în Dacia a puternicelor vexilații ale Leg. a V-a Macedonica, costobocii dau peste cap apărarea romană, pătrunzînd vijelios prin dreptul Noviodunum-ului, distrugînd totul în drumul lor. Se pare că această invazie are loc pe la 170 e.n., fapt destul de frecvent amintit în literatura de specialitate⁹ pentru a ne scuti de a mai insista. Cert este că micile așezări rurale din teritoriul noviodunens au de suferit foarte mult de pe urma acestei invazii și nu se refac probabil imediat. Cu prilejul refacerii însă, unii proprietari mai înstăriți, cum este cazul celui din Niculișel, își îngrădesc gospodăriile cu ziduri de incintă prevăzute cu contraforți. Aceste așezări cunosc o nouă epocă de prosperitate sub domnia Severilor, fenomen atestat de circulația monetară deosebit de intensă ca și folosirea curentă a monedei coloniale. A doua distrugere survine pe la 249—250 e.n., în timpul marelui invazii a goților conduși de Kniva¹⁰. Din acest moment micile gospodării romane, situate în afara așezărilor fortificate, dispar complet.

Pe platoul de la sud de valul de pământ, unde actualmente sînt situate dependințele C.A.P. Niculișel, a fost localizată așezarea romană timpurie.

6. Una din monede nu aputut fi descifrată fiind foarte tocită.

7. Cf. LRBC I, 983—984 (tip GLORIARO—MANORVM)

8. Cf. LRBC II, 2316

9. R. Vulpe, *Din istoria Dobrogei*, vol. II, p. 162.

10. Idem, p. 244.

Au fost depistate ziduri, apeducte, ceramică romană, identică cu cele din „villae”-le cercetate, și monede aparținînd secolului II—III e.n.¹¹.

Se pare că, cronologia stabilită pentru „villae”, corespunde și acestei așezări romane. Într-o etapă ulterioară invaziei gotice de la mijlocul secolului III e.n., această așezare se deplasează spre sud-est, unde o întîlnim în cursul secolelor IV—VI e.n., excepțional de bine plasată de o parte și de alta a văii Iancului și foarte probabil fortificată cu zid de apărare¹². Acestei etape îi aparțin urmele de ziduri văzute în 1953 de colectivul de la Dinogetia¹³, cele situate chiar în pîrîul Iancului, vizibile și astăzi, emisiunile monetare care încep cu Aurelian și se întînd pînă la Iustinian I și bineînțeles, bazilica paleocreștină descoperită în anul 1971¹⁴.

Cîteva descoperiri recente aruncă o nouă lumină asupra așezării coloniștilor romani în acest teritoriu al Niculișelului.

Pe terasa de vest a văii Iancului, la cea. 1 km. nord-est de „villa” de nord, săpăturile arabile profunde efectuate au distrus substructurile de piatră ale unei clădiri care aparținuse unei „villa” romane și care, conform materialului ceramic scos la suprafață, se încadrează în sec. II—III e.n., fiind contemporană cu „villa” de nord.

Deosebit de interesante sînt și vestigiile romane timpurii, depistate la poalele dealurilor care înconjoară din trei părți satul Niculișel. În partea de sud-vest a satului, în cartierul Gurgoaia, numeroase cărămizi, fragmente de olane, țigle și fragmente ceramice găsite de săteni în curțile lor, aglomerate într-un spațiu relativ restrîns, documentează în acel loc o „villa rustica” din perioada romanității timpurii. De altfel, din acest loc se pare că provine și tezaurul de denari romani îngropat în timpul împăratului Claudius I, descoperit în 1937

11. Foarte recent am achiziționat o monedă de la Severus Alexander găsită la suprafață, într-un loc neafectat de lucrările agricole.

12. Vezi V. Pârvan, *Descoperiri nouă în Scythia Minor*, p. 504 „...însemnata așezare de la Niculișel, care într-o vreme, poate în legătură cu năvălirile Goților din sec. al III-lea înainte, a cîmpătat și foarte puternice întăriri, alături de cetate, cu ziduri, etc și ca întărire strategică”.

În acest sens, de un real folos ne-au fost mărturiile sătenilor asupra unor ziduri masive existente pînă nu de mult în partea de nord-est a Niculișelului, unde a fost găsită o inscripție, astăzi dispărută.

13. Șantierul Garvân-Dinogetia, în SCIV 1—2, 1954, p. 183, menționează: „...în stînga drumului ce duce spre Sarica, apele descoperiseră o mică porțiune dintr-un zid cu mortar. Am dezvelit zidul în continuare, pe o lungime de 4 m., stabilind că este roman, aparținînd probabil sec. al IV-lea”.

14. V. H. Bauman, în *Pontica V*, 1972, pp. 547—562; Idem, în *BMI* nr. 2 din 1972 și *Dacia*, N.S., XVI 1972.

și publicat parțial de C-tin Deculescu în 1966¹⁵. În acest caz, am fi în fața celei mai timpurii colonizări romane din teritoriul noviodunens, iar îngroparea acestui tezaur s-ar putea datora unei situații de nesigură, provocată, poate, de dese incursiuni daco-sarmate¹⁶. În partea de sud-est a satului, în actuala curte a Ocolului Silvic, cu ocazia efectuării lucrărilor pentru fundația unei construcții s-au descoperit cărămizi și țigle romane la o adâncime de 1,10 m.¹⁷. Poziția cu totul izolată a acestei descoperiri față de celelalte veștii romane timpurii cunoscute până în prezent în satul Niculițel, ca și rusticitatea prelucrării materialului scos la lumină, chiar în lipsa altor dovezi ne face să credem că aparține unei gospodării izolate de restul așezărilor romane aflate în împrejurimi.

Dependințele C.A.P. Niculițel au cuprins și partea sudică a necropolei situate la nord de așezarea romană timpurie. Din mărturisirile sătenilor au ieșit la iveală o serie de gropi ovale și rectangulare arse, în care s-au găsit oase calcinate, vase și fragmente ceramice. Citeva obiecte de podoabă recuperate ca și depistarea în 1972 a unui mormânt al cărui inventar a fost în parte salvat, ne pune în fața unei necropole tumulare din epoca romanității timpurii. Dacă această necropolă a fost folosită și în perioada ulterioară e greu de presupus fără o cercetare sistematică a ei.

La poalele dealului Piatra Roșie, în zona nord-estică a comunei, la cca. 100 m. est de bazilica paleocreștină, săpăturile de canalizare efectuate în toamna anului 1972, au descoperit un mormânt de incinerare pe loc, cercetat de semnatarul acestor rânduri. Acoperișul de țiglă în dublă-pantă, groapa alveolată și arsă, cu treaptă și prag la un capăt, orientarea nord-sud a mormintului, inventarul ceramic specific sec. II e.n., moneda de la Antoninus Pius amintesc mormintele de incinerare descoperite în necropola Noviodunum-lui¹⁸, ca și pe cele din necropola așezării timpurii romane a Niculițelului. Distanța apreciabilă existentă, între mormântul prezentat mai sus și această din urmă necropolă, nu se poate explica, decît admițînd prezența unei

15. C-tin Deculescu, Un tezaur de denari romani din timpul împăratului Claudiu I descoperit în Dobrogea, SCIV, t. 17, nr. 3, 1966, pp. 577-592. Tezaurul cuprindea 161 denari (30 emiși în sec. I î. e. n., 40 sub Augustus, 80 sub Tiberiu și 8 până la Claudiu inclusiv), fiind descoperit de locuitorul Coliu Tonciu într-o vie din partea de sud-vest a satului. Afirmatia lui Deculescu a fost verificată de noi și pare a fi exactă. Sătenii vîrstnici din Niculițel își amintesc și astăzi de numărul mare de „constantinați” (denumire dată de ei monedelor de argint) descoperit înainte de război, indicîndu-se locul cu destulă exactitate.

16. Cf. R. Vulpe, op. cit., pp. 56-61 și 65.

17. O parte din materialul descoperit în curtea Ocolului Silvic din Niculițel se află în depozitul Muzeului arheologic din Tulcea. Realizat în tehnică romană, dar dintr-o pastă insuficient pregătită, evidențiază necesități curente și posibilitățile reduse de acoperire ale acestora de către membrii unei comunități restrînsă.

18. Vezi Exp. Bujor, în *Dacia*, N.S., vol. IV, 1960, p. 525 și urm.

gospodării de tip roman ale cărei urme nu au putut fi încă depistate.

Plasamentul acestor noi obiective arheologice, la poalele dealurilor Niculițelului, la distanțe relativ mici, unul de celălalt, poate să se datoreze uneia din ocupațiile de bază ale coloniștilor romani stabiliți în aceste locuri, și anume creșterii animalelor. De altfel, în sondajul de la Kapaclia și în cursul săpăturilor de degajare a „villa”-ei niculițene, cantitatea mare de oase de animale descoperite, evidențiază, și în cazul acestora, ca indeletnicire foarte importantă, creșterea animalelor.

O altă constatare privește configurația etnică și problema colonizării acestui teritoriu în epoca romană. Tezaurul de monede romane, îngropat în vremea lui Claudiu, alături de cele mai vechi emisiuni monetare din necropola Noviodunumului, de pe timpul lui Nero (an. 64 e.n.)¹⁹, ridică chestiunea unei colonizări foarte timpurii a teritoriului noviodunens, cu nuclee etnice a căror origine trebuie căutată undeva în lumea elenistică. Această ipoteză se bazează pe caracterul uniform al ritului de înmormintare, cu incinerare pe loc, în gropi alveolare arse, cu prag sau treaptă, constatat alături în necropola Noviodunumului²⁰, cit și în mormintele din zona Niculițelului unde cercetările sînt abia la început. Pare semnificativ faptul că, și în sec. al III-lea în cu totul alte condiții istorice, prezența la Niculițel a celor trei „sacerdotes Iovis Optimi Maximi Dol(y)cheni”²¹, atestă un facies etnic și cultural legat prin tradiții spirituale de o lume din care primen noi influențe, în perioada Severilor. Pătrunderea creștinismului, alături de alte culte orientale, destul de timpuriu în teritoriul noviodunens²², s-ar putea să susțină ipoteza formulată mai sus.

Dorim să încheiem prezenta comunicare cu citeva observații asupra valului de pămînt care taie spre nord com. Niculițel. Cu 13 ani în urmă C.A.P. Niculițel a nivelat acest val pînă la o cotă minimă. Cu această ocazie s-a realizat un șanț de deversare a apelor provenite din ploii pentru a proteja dependințele care se construiau în acel moment și despre care am amintit mai sus. Acest șanț a secționat valul pe o lățime de aprox. 2 m, cu 2 m în profunzime, surprinzîndu-se la bază urme de temelii din piatră și un apeduct roman orientat pe direcția nord. Considerăm că acest lucru exclude posibilitatea construirii valului la o dată anterioară secolului III e.n. O serie de monede culese de săteni cu această ocazie, dintre care am putut achiziționa recent citeva, aparțin secolelor IV-V e.n. De asemenea, cele două monede constantiniene, descoperite în pămîntul arabil al „villa”-ei de nord, aparțin aceleiași perioade și provin foarte probabil din

19. *Ibidem*, Tumutul roman XXV m. 8; vezi și P. Alexandrescu, în *Histria II*, București 1966, p. 266.

20. Cf. notelor de mai sus (19, 20).

21. CIL, III, 7521 și V. Părvan, op. cit., p. 504.

22. În acest sens, C. Auner, *Les origines chrétiennes*, Paris 1918. Martirologiul ieronimian și Sinaxarul constantinopolitan amintesc un număr foarte mare de creștini martirizați în teritoriul noviodunens.

umplutura valului, împrăștiată cu prilejul nivelării acestuia (dat fiind faptul că „villa” se află în imediata vecinătate a valului).

Lipsa unor mărturii mai târzii secolului V e.n., pare să indice ridicarea valului nordic în cursul acestui secol. De altfel ipoteza provenienței romane a valului a fost formulată, pentru prima oară de V. Pârvan în anul 1913²³⁾ și a fost susținută inițial de colectivul de la Dinogetia care în 1953 a executat o secțiune prin val, la cca. 3 km. vest de satul Niculițel²⁴⁾. În raportul de săpătură se notase, cităm: „...judecând după materialele arheologice (cărămizi, fragmente ceramice diferite, chiupuri întregi, monede, etc.), descoperite în decursul timpului în val sau în apropierea acestuia, valul pare mai curînd roman decît protobulgar.”²⁶⁾

Subscriem deocamdată la aceasta, considerînd-o o ipoteză de lucru pe care urmează s-o verificăm în campaniile viitoarelor săpături.

23. V. Pârvan, *op. cit.*, loc. cit.
24. În *SCIV* 1—2, 1954, p. 187.

OBSERVATIONS ARCHÉOLOGIQUES RELATIVES À LA
POSITION ET LA CHRONOLOGIE DES SITES ROMAINS
DANS LA ZONE SEPTENTRIONALE DE NICULIȚEL

— résumé —

V. H. BAUMANN

Cette étude, présentée à la session scientifique du Musée d'archéologie de Constanța (tenue au mois d'octobre 1973), est un essai de valorisation scientifique de quelques observations archéologiques notées par l'auteur au cours des recherches qu'il effectuait ces dernières années dans la zone septentrionale de la localité Niculițel du département de Tulcea.

Partant des sondages, des recherches en surfaces, des découvertes fortuites, des témoignages fournis par les villageois — le tout corroboré par les résultats obtenus grâce à l'examen de quelques „villae rusticae” sises à la limite nord de Niculițel, l'auteur arrive à localiser les vestiges romains de cette zone, en saisissant la configuration des habitats humains d'époque romaine. D'autre part, l'étude du matériel céramique et numismatique poursuivie en corrélation avec celle des situations stratigraphiques constatées dans deux habitations paysannes d'époque romaine, placées à une distance d'environ 5 km l'une de l'autre, permet à l'auteur de situer chronologiquement ces vestiges. Il établit ainsi la contemporanéité des habitations paysannes de type *villa rustica* avec l'agglomération et la nécropole qui la desservait, existant aux II^e—III^e siècles de n.è., dans la partie septentrionale de la commune actuelle. Deux étapes d'habitat ont été dégagées, anéanties par deux fois, en 170 de n.è. et en 249-250. Ensuite, les villae disparaissent et l'agglomération se retire vers le sud-est, à l'abri des murs de défense.

Sans prétendre formuler ainsi une conclusion absolue, mais fondé sur le caractère uniforme du rite funéraire (incinération sur place dans des fosses alvéolaires, calcinées et avec un seuil ou une saillie en forme de marche) constaté à Niculițel aussi bien que dans la grande nécropole de Noviodunum, 10 km plus au nord, l'auteur pense que les sites romains de cette zone ont appartenu, au point de vue ethnique, à des colons venus du monde hellénistique, fort probablement dès le I^{er} siècle de n.è.

Une dernière remarque porte sur le vallum de terre qui cerne au nord Niculițel. L'auteur est enclin d'en attribuer la construction au Ve siècle de n.è., tout en se réservant le droit de vérifier son hypothèse lors d'une future campagne de fouilles.

NICULITEL 73 VILLA

I,x - profil s-E


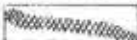

-LEGENDA-

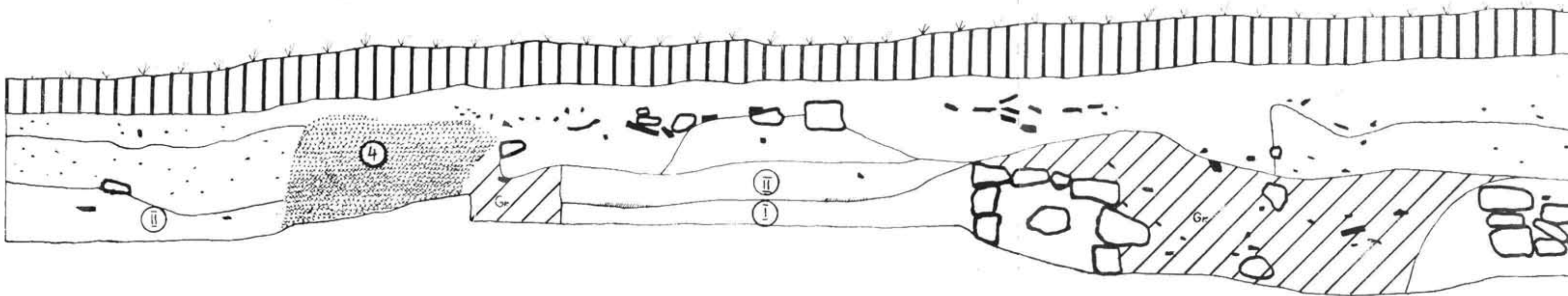
- 1- DEPUNERI RECENTE
- 2- PAMINT ARABIL
- 3- VEGETAL ANTIC
- 4- CHIRPIC ARS
- 5- TENCUIALA
- I- STRAT DE LOCUIRE SEC. II.
- II- STRAT DE LOCUIRE SEC. III.

KAPACLIA 72 VILLA


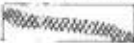

8 - profil - sud

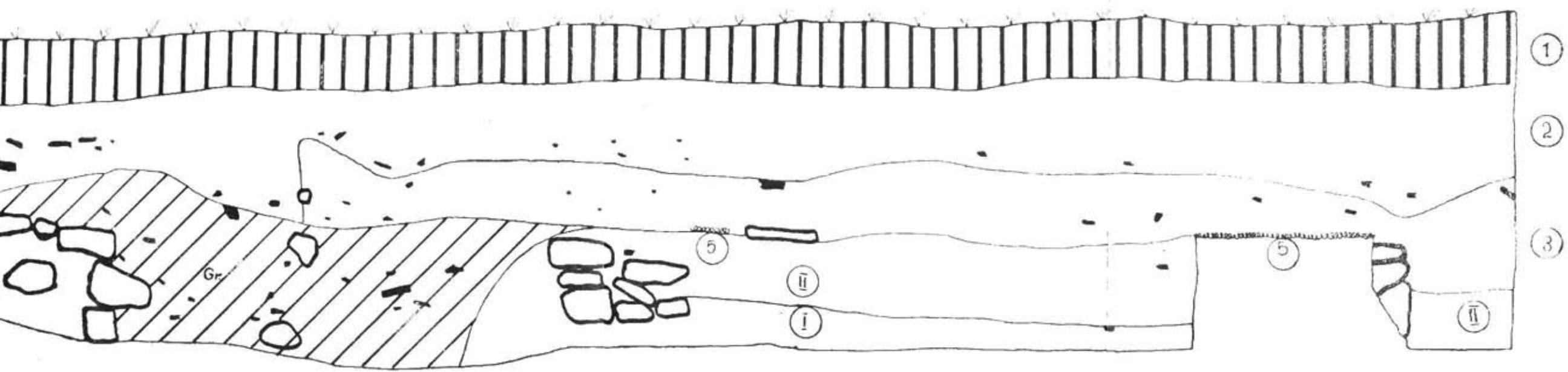
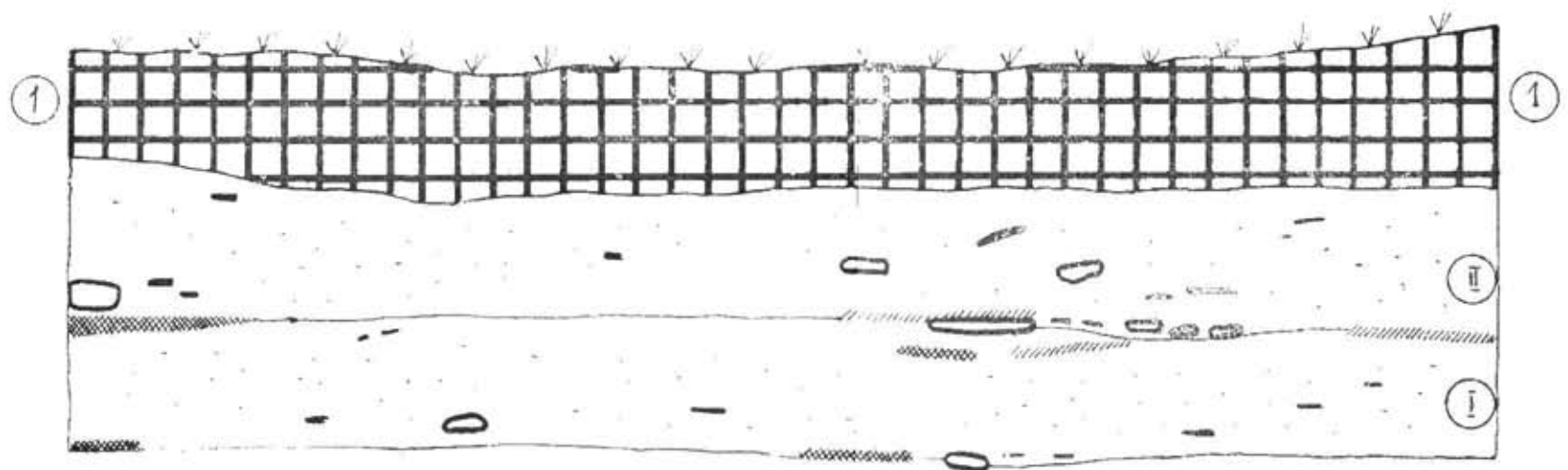
-LEGENDA-

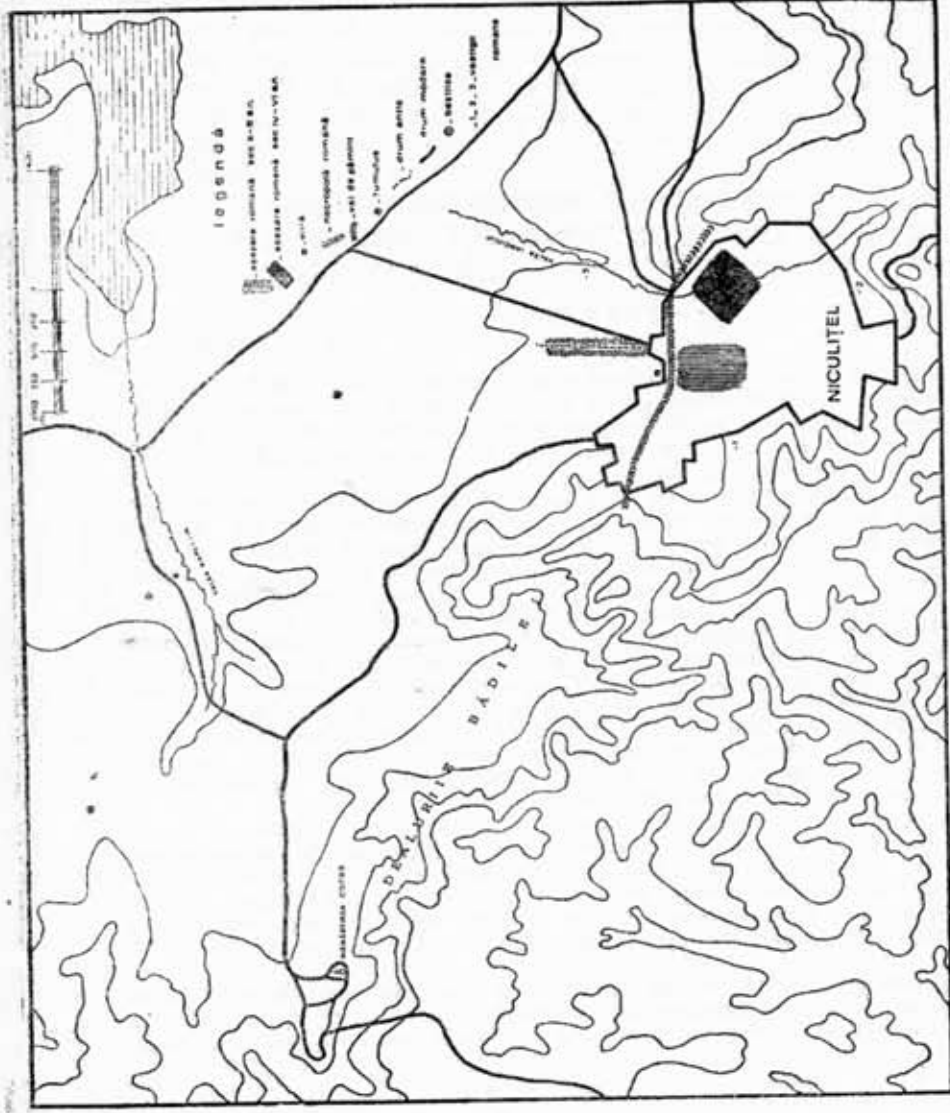
- 1- VEGETAL 
- 2- ARSURA 
- 3- LUTUIALA 
- I- STRAT DE LOCUIRE SEC. II.
- II- STRAT DE LOCUIRE SEC. III.



AGLIA 72 VILLA
- profil - sud

LEGENDA -
 VEGETAL 
 RSURA 
 UTVIALA 
 TRAT DE LOCUIRE SEC. II.
 TRAT DE LOCUIRE SEC. III.





1. Harta zonei de nord a Niculitelului cu localizarea punctelor arheologice din epoca romană.

1 — La carte de la zone septentrionale de Niculitel avec l'indication des points archéologiques d'époque romaine.

PLANȘA I

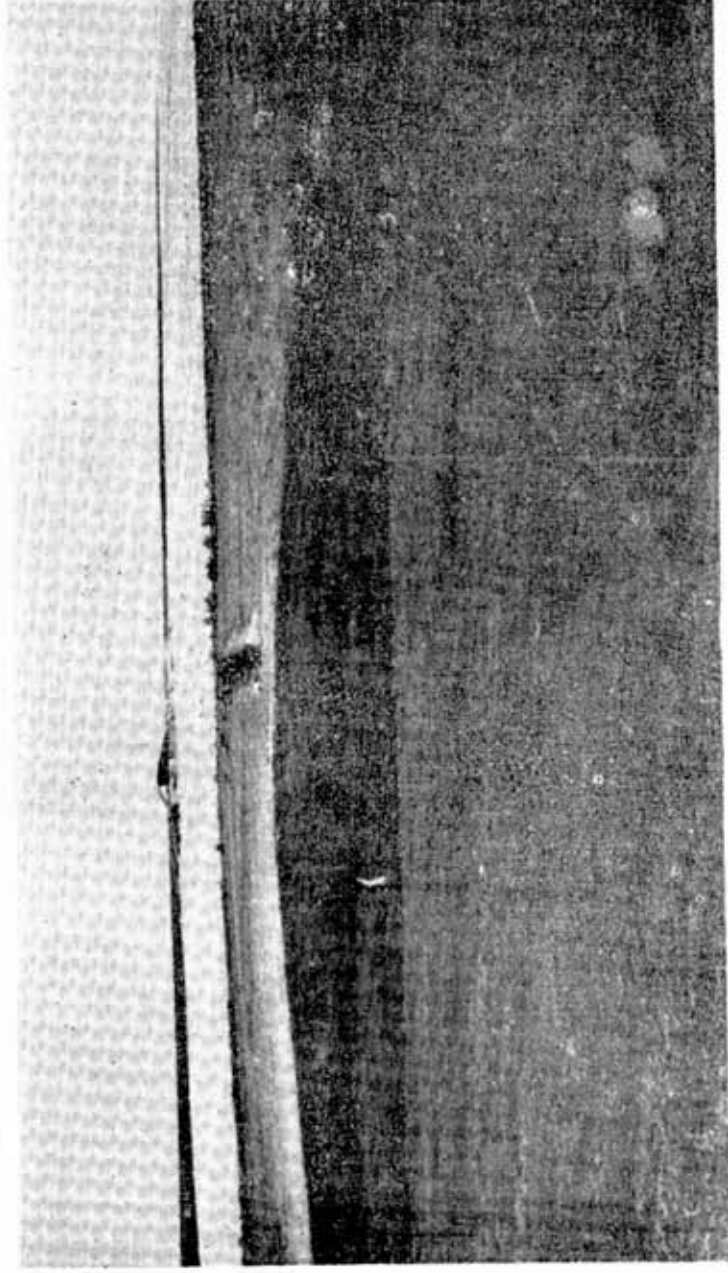


Fig. 1

PLANŞA I



Fig. 2



Fig. 3

PLANŞA II

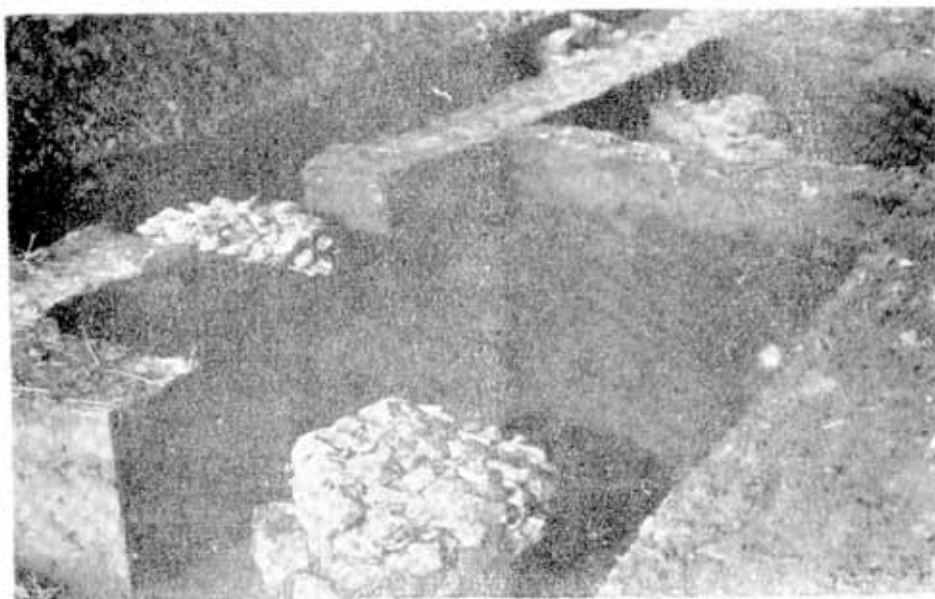


Fig. 1

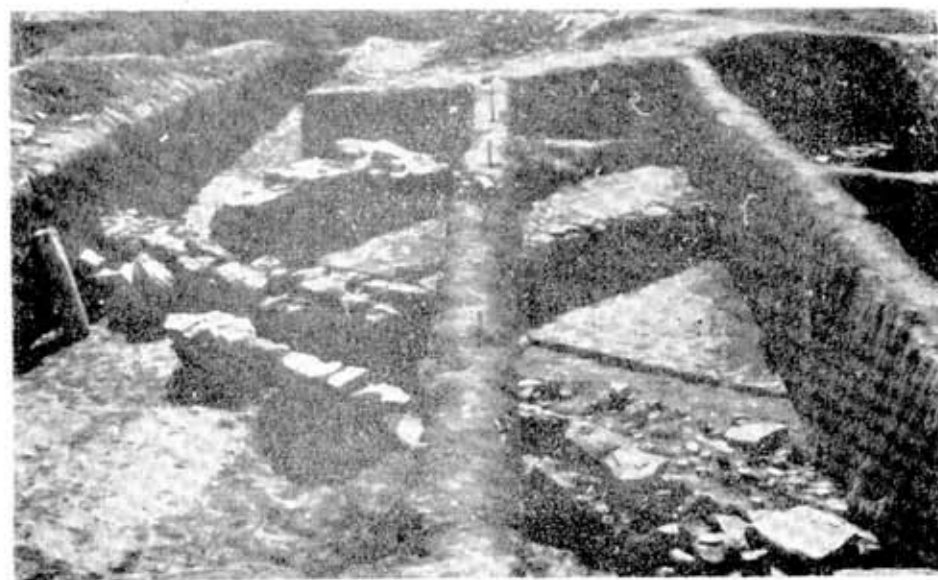


Fig. 2

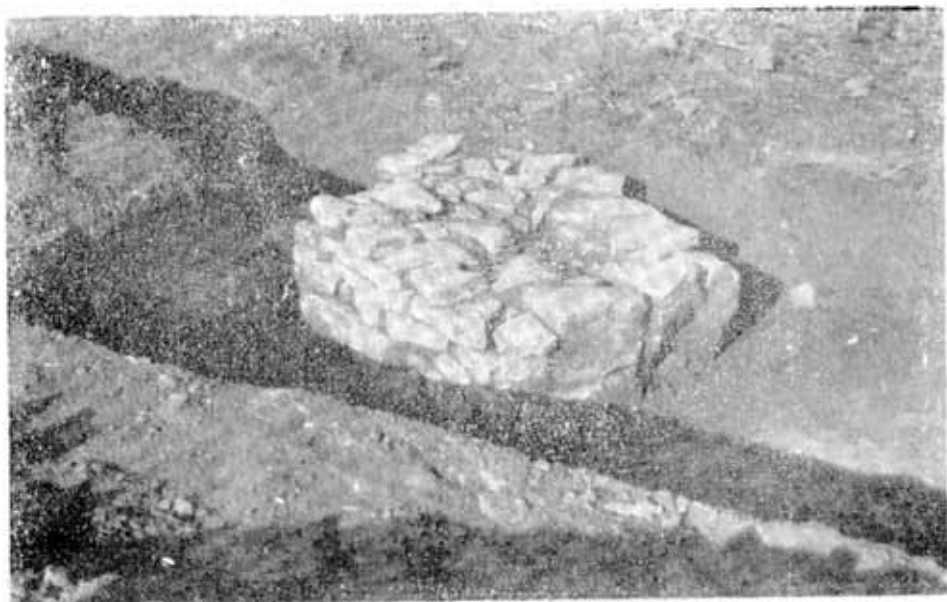


Fig. 3



Fig. 4

LISTA FIGURILOR

2. Planșa I — fig. 1 — Vedere generală asupra punctului investigat de pe valea Kapacliei; în fund movila funerară cercetată de G. Simion.
— fig. 2 și 3 — Pilastru și fragment de substrucție din „villa” de la Kapaclia.
3. Planșa II — fig. 1 — Zidul de incintă cu contraforți și doi pilaștri circulari — latura de nord a „villa”-ei cercetate de la Niculișel.
— fig. 2 — Aspect de șantier din zona locuibilă a „villa”-ei de la Niculișel.
— fig. 3 — Pilastru pătrat pe latura de nord-est a „villa”-ei.
— fig. 4 — Postament de coloană în zona centrală a „villa”-ei.

LISTE DES FIGURES

- 2 — Planche I: fig. 1) Vue générale de l'endroit exploré de la vallée Kapaclia; au fond, le tertre funéraire fouillé par G. Simion.
fig. 2) Pilier de la villa de Kapaclia.
fig. 3) Fragment de la substruction de cette même villa
- 3 — Planche II: fig. 1) Mur d'enceinte doté de contreforts et deux piliers circulaires — sur l'aile nord de la villa explorée à Niculișel.
fig. 2) Vue du chantier de la zone habitable de la villa de Niculișel.
fig. 3) Pilier carré de l'aile nord-est de la villa.
fig. 4) Base de colonne de la zone centrale de la villa.