

UN VAS ZOOMORF GUMELNITEAN DESCOPERIT LA LUNCAVIȚA*

Elena Lăzarcă

În primăvara anului 1970, pe teritoriul comunei Luncavița, județul Tulcea, în punctul numit de localnici „La Cioara”, s-a descoperit întâmplător un vas zoomorf gumelnițean.

Pînă în anul 1975 exemplarul a stat în colecția școlii generale din comună, ca apoi Muzeul „Delta Dunării” din Tulcea să-l achiziționeze¹, efectuînd și cercetări de suprafață la locul descoperirii. Cu prilejul cercetărilor de suprafață făcute de noi s-au adunat fragmente ceramice neolitice (Cultura Gumelnița), hallstattiene și romane, dovadă a faptului că locul respectiv a fost locuit un timp îndelungat.

Vasul zoomorf este gol în interior și reprezintă un animal (porc ?) fără cap, locul acestuia fiind luat de o deschidere circulară cu buza dreaptă, ce constituie înșăși gura vasului. Sigur vasul a avut și un capac, deoarece deschiderea amintită prezintă o șanțuire la baza gîtului. Exemplarul are o formă convexă și stă pe patru picioare scurte, care fac corp comun cu vasul.

Din punct de vedere tehnic pasta vasului este poroasă, conține cioburi mici pisate și nisip ca degresant, fiind relativ bine frămîntată. Întrucît vasul a avut de suferit de pe urma arderii secundare care i-a deformat gura și i-a crăpat pereții, culoarea inițială este mai greu de precizat, ea pare să fi avut nuanțe brun-roșcate, iar astăzi nuanțele lui variază de la brun-gălbui spre brun-roșcat, cu diverse pete negre și cenușii. Suprafața exterioară a vasului zoomorf a fost bine netezită, apoi acoperită cu un slip îngrijit și frumos lustruit, pe cînd interiorului nu i s-a dat atenție din punct de vedere al finisajului. Vasul nu este decorat.

Înălțimea vasului (din care înălțimea picioarelor reprezintă 0,03—0,04 m) este de 0,14 m, lungimea — 0,182 m lățimea — 0,14 m, diametrul gurii — 0,06 m, înălțimea gîtului — 0,025 m (Pl. I a, b și c). Așa cum am menționat mai sus vasul aparține culturii Gumelnița și face parte din a doua categorie a vaselor în formă de animal propriu-zis, cu una sau două găuri de scurgere care îl transformă în vas².

Exemplarul de la Luncavița prezintă asemănări cu vasul de tip askoid descoperit pe teritoriul țării noastre, la Turdaș, județul Hunedoara³ (Pl. II a și b).

Vase similare au fost găsite și pe teritoriul R. P. Bulgaria, în aria culturii Gumelnița.

La Gabarevo a fost descoperit un vas zoomorf, gol în interior, fără cap, decorat cu relief aplicat⁴.

Același vas zoomorf cu corpul mai scund și gît cilindric a fost descoperit la Sultan³.

Exemplarul de la Voina are a modelat și capul în formă de animal⁴. Desigur, exemplarele citate mai sus (excepție fiind cel de la Turdaș), prezentînd analogia cu vasul de la Voina, erau prevăzute inițial cu capete de animal.

Aceste vase sînt în directă legătură cu credințele religioase și cu practicile magice. Marea majoritate a vaselor zoomorfe reprezintă animale cornute și sînt puse în legătură cu cultul taurului și a puterii lui, de esență mediteraneană-orientală.

Din cîte cunoaștem pînă în prezent, un vas similar celui de la Luncașița nu a fost descoperit în altă așezare de pe teritoriul țării noastre.

Importanța acestei piese impune necesitatea unor săpături sistematice în așezarea respectivă.

UN VASE ZOOMORPHE DE TYPE GUMELNIȚA TROUVE À LUNCAȘIȚA

— résumé —

L'auteur donne dans le présent article la description d'un vase zoomorphe ayant fait l'objet d'une découverte fortuite au lieu dit „In Cloara” (commune Luncașița, départ de Tulcea). Suivant l'auteur l'exemplaire en question fait partie de la deuxième catégorie des vases zoomorphes, avec un ou deux trous pour l'écoulement de leur contenu, datés du néolithique final — culture Gumelnița. Le vase revêt la silhouette d'un animal (porc ?) à l'intérieur évidé et sans tête, remplacée par une ouverture circulaire, au rebord abrupt. Il devait être muni d'un couvercle, puisque l'ouverture susmentionnée présente une charnière à la base du col. La silhouette convexe de l'animal repose sur quatre jambes faisant corps commun avec le fût du vase. Au point de vue technique, il s'agit d'un récipient modelé dans une pâte poreuse, avec des tessons pilés et fusible comme dégraissants ; du fait d'un cuisson secondaire, sa teinte n'est pas uniforme ; elle va du brun tirant sur le jaune jusqu'au brun-roux, avec une série de taches noires et grises.

Toujours suivant l'auteur, la catégorie des vases à attributs zoomorphes appliqués englobe aussi les découvertes faites en Bulgarie, à Gabarevo et Sultan ; en effet, il s'agit également de vases zoomorphes, évidés et sans tête, offrant de grandes analogies avec la découverte de Luncașița. Vu la portée de cette dernière, une fouille méthodique de l'endroit s'imposerait.

NOTE

* Aducem și pe această cale mulțumiri Silviei Marinescu-Bîlcu, de la Institutul de Arheologie, pentru sprijinul acordat în publicarea materialului.

1. Inventar A III 47 — Mulțumiri cadrelor didactice de la școala generală din comuna Luncașița care au salvat obiectul.

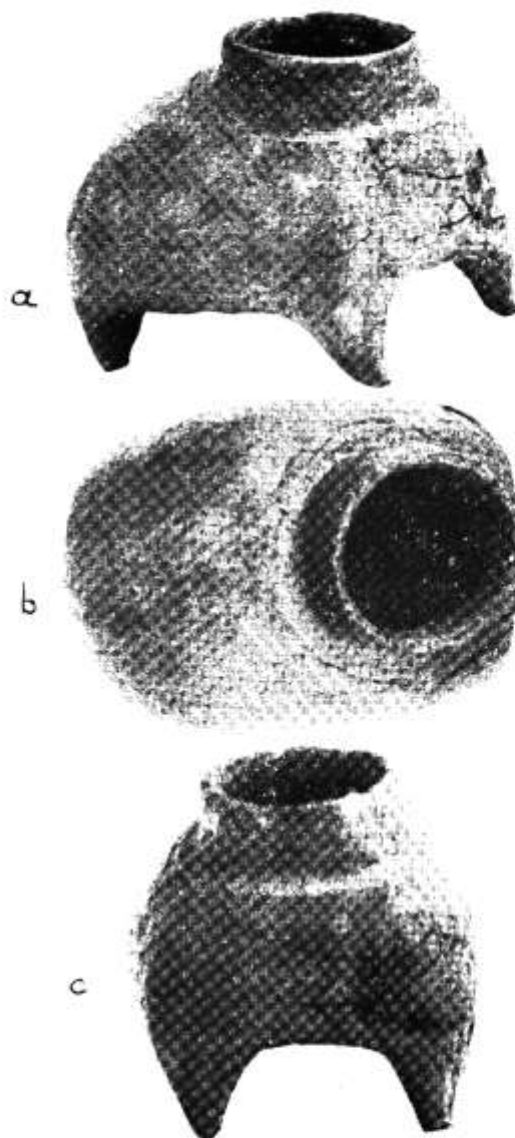
2. Silvia Marinescu-Bîlcu, Două vase zoomorfe din cultura Gumelnița, S.C.I.V., 2, XII, 1961, p. 348.

3. Vas askoid, nuanțat zoomorf este de culoare castaniu-roșcat, cu diverse pete negricioase și este decorat cu motive geometrice înelzate. Arderea este bună, după tipicul culturii turdășene (inv. V 6363). Piesa a fost în colecția Zsófia Torma și a publicat-o M. Roska, A. Torma, Zsófia-gyűjtemény-Die Sammlung Zsófia von Torma, Cluj, 1941, pl. C. IV/5. — fotografiile și informațiile le avem de la N. Vlăssă, Muzeul de istorie al Transilvaniei, căruiă i-neam să-i aducem mulțumiri și pe această cale.

4. J. H. Gaul — The neolithic period in Bulgaria, B.A.S.P.R., 16, 1930, p. 162, pl. LXII, fig. 4.

5. Ibidem ; fig. 5

6. Ibidem ; fig. 6



Pl. I. a) Vas zoomorf de la Luncașița

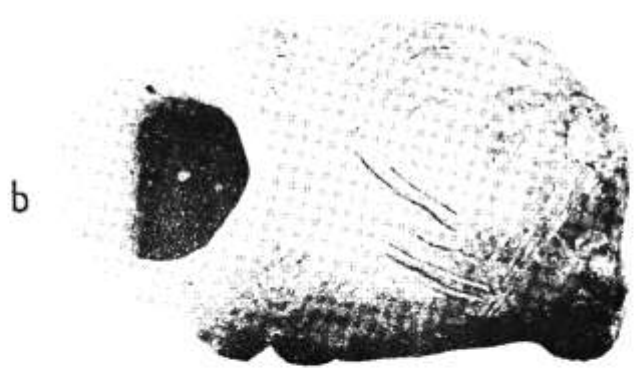
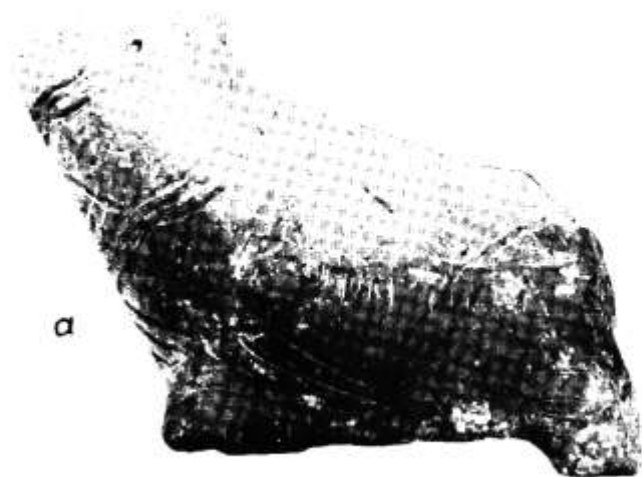
b) Văzută de sus

c) Văzută din lateral

Pl. I. a) — Vas zoomorf de la Luncașița

b) — Văzută de sus

c) — Văzută din lateral



Pl. II a) Vas zoomorph de la Trestig
b) Vazu de sus

Pl. II a = Vase zoomorphe de Turdas
b = Vue d'en haut