

Pl. XIII. Vas litronconic din necropola de la Tetiza; b) cană mare de formă litronconică de la Tetiza; c) cană cu toartă de formă litronconică de la Murighiol; d) Străchini de mărmi diferite de la Tetiza; e) Vas-urnă de la Murighiol; f) vas-urnă de la Tetiza.

UN TIP DE BRĂȚĂRI DIN A DOUA EPOCĂ A FIERULUI LA DUNAREA DE JOS

M. Irimia

În urma săpăturilor arheologice sistematice și a cercetărilor de suprafață desfășurate în regiunile extracarpătice ale României, dovezile materiale privind viața populației autohtone în a doua epocă a fierului s-au înmulțit considerabil. Printre diferitele categorii de obiecte apărute în așezări sau morminte rețin atenția în câteva cazuri brățările de bronz lucrate dintr-o verigă mai mult sau mai puțin grosă, cu capetele de obicei lipite, cu secțiunea rotundă sau plan-convexă și ornamentate cu trei-patru grupe de câte trei proeminente rotunjite.

În Dobrogea un prim exemplar, masiv, decorat cu trei grupe de câte trei proeminente¹ a apărut întâmplător în zona necropolei de la Murighiol, necropola datată în secolul IV î.e.n.² O brățară fragmentară asemănătoare a apărut în mormântul nr. 9, cu manta de bolovan, din cimitirul II de la Bugeac³ (fig. 1/5). Inventarul mormântului: vasul sac, cana lucrată cu mina, obiectele de bronz și de fier datează tot din secolul IV î.e.n. Un alt exemplar, ornamentat cu patru grupe de câte trei proeminente a fost descoperit în mormântul nr. 5 din tumulul 6 B de la Enisala, fiind însoțit de mai multe vase-borcan cu corpul bombat, un bol attic cu firnis negru, o oglindă de bronz și o fibulă de tip tracic; pe baza celui mai concludent material, în special a bolului attic, mormântul a fost datat către sfârșitul secolului IV î.e.n.⁴

Deși sînt destul de rare aceste brățări nu apărut și în alte regiuni. Pe teritoriul Moldovei un prim exemplar, ornamentat cu patru grupe de câte trei proe-

1. Expectatus Bujor, Săpăturile de salvare de la Murighiol, în SCIV, VI, 2-4, 1953, p. 556 și pl. I/II.

2. În studii și rapoartele publicate, Expectatus Bujor datează descoperirile de la Murighiol în secolele IV-III î.e.n. (vezi în SCIV, VII, 1-4, 1956, p. 243-253; VI, 1953, n. 571-579; Materiale, IV, 1956, p. 325-330; VII, 1961, p. 297-301; Dacia, NS, II, 1958, p. 125-141; Peuce, II, 1971, p. 131-134). P. Alexandrescu datează aceste descoperiri în secolul IV î.e.n. (cf. Necropola tumulară. Săpături 1953-1961, în Histria, II, 1965, p. 275, nota 133).

3. M. Irimia, Cimitirele de incinerare geto-dacice de la Bugeac-Ostrov, în Pontica, I, 1958, p. 219 și fig. 31.

4. G. Simion, Despre cultura geto-dacă din nordul Dobrogei în lumina descoperirilor de la Enisala, în Peuce, II, 1971, p. 118 și fig. 31/g și g'.

minențe a fost descoperit mai demult la Polana⁵. O altă brățară ornamentată asemănător a apărut în aşezarea de la Bârboasă, com. Oncești, jud. Bacău⁶.

Alt exemplar, de asemenea inedit, a fost descoperit la Turbata-Huși⁷.

Pentru teritoriul Munteniei amintim o brățară cu capetele desfăcute, decorată cu patru grupe de câte trei proeminențe, descoperită la Albești, jud. Teleorman⁸. Nivelul de epocă Latene căruia i-a fost atribuit, cuprinzând un bogat inventar, din care nu lipsesc nici fragmentele de amfore thasiene, a fost datat în secolul IV—III î.e.s. O altă brățară, de mici dimensiuni, poate un inel (?) a apărut și în jud. Brăila⁹.

În Transilvania au fost descoperite brățări asemănătoare la Arcei, Atoi¹⁰ și Ocna Sibiului¹¹. Cele două brățări de la Ocna Sibiului ornamentate cu câte trei grupe formate din trei sau patru proeminențe ovale au apărut împreună cu resturile unui cofe de bronz, falere și altele brățări simple. O încadrare cronologică mai precisă a acestei descoperiri nu s-a putut face, dar majoritatea analizelor pledează pentru o datare în Latene B¹². Vi. Zirra discutând diferențele importurilor sudice prezente în aşezările și necropolele celtece din Transilvania, atribuie brățărilor de tipul menționat găsite în cele trei localități, o origine greco-tracică¹³.

În zona nord-estică a R.P. Bulgaria, la Odessos (Varna) au fost descoperite mai multe brățări având corpul ornamentat în întregime cu grupe de câte trei proeminențe, precum și un exemplar decorat cu creștături deosebite, transversale și cu trei grupe de proeminențe asemănătoare¹⁴. Toate aceste piese sînt considerate de Gorana Tonceva drept materiale tracice și dovezi importante, alături de alte elemente, ale prezentei tracilor în aşezările grecești.

Discuția asupra acestui tip de obiecte în nota de față ne-a fost prilejuită de o recentă descoperire semnalată la Constanța. În zona de vest a orașului, în cartierul Medeea¹⁵, a fost descoperit înfîmătorul cu ocazia unor săpături de interes edificat un mormînt dublu de înhumăție, situat la adîncimea de 2,25 m de la nivelul actual. Descoperirea fiind fortuită, lipsesc alte date în legătură cu acest mormînt. Din inventarul său au fost recuperate două amfore de Thasos și o brățară de tipul celor în discuție.

Prima amforă de Thasos (fig. 1/1) are corpul conic, umerii rotunziți, gâtul larg, tronconic, buza îngroșată, puțn evazată, marginea lătită orizontal, iar plectrul înalt cilindric, terminat tronconic. Tortile ovale în secțiune sînt prinse sub buza amforei. Inițial au fost țese puțin în sus, iar apoi puternic curbate. Pastă roșie, relativ compactă, cu nisip și mică în compoziție. La exterior vasul era acoperit cu o angobă gălbui-albăstrie, cîmătă în prezent în cea mai mare parte. La partea superioară a uneia dintre torti și pe gît prezintă urme de vopsen roșie. Dimensiuni: înălțimea 0,60 m; diametrul maxim 0,21 m; diametrul gurii 0,097 m. Nr. inventar 20.400.

⁵ Piesa este expusă în Muzeul de istorie a Moldovei — Iași. Are drept număr al. careu 35. — I. J. Măntănuș și cu acest prilej colegului C. Iconomu pentru permisiunea de a examina piesa.

⁶ Informații oferite de C. Buzdugan. Îi exprimăm și pe această cale întreaga noastră grațitudine.

⁷ Săpături inedite efectuate de Silvia Teodor. Informație de la C. Iconomu.

⁸ D. Bercea, Em. Moseanu, Cercetări în cetatea de la Albești, Jud. Teleorman, în SCTV, 23, 4, 1972, p. 634 și fig. 22.

⁹ Informație de la Vi. Zirra.

¹⁰ M. Haska, A. Kottás Erdélyben (Les Gaulois en Transylvanie), Közlemények, 1—2, 1944, Cluj, p. 31, fig. 1—2 și p. 36, fig. 42; Vi. Zirra, Beiträge zur Kenntnis des keltischen Latene in Rumänien, în Dacia, NS, XV, 1911, p. 178, nota 31.

¹¹ Mircea Rusu și Octavian Bandula, Mormîntul unei căpetenii celtece de la Ciameș, Bula Mare, 1958, p. 37—46, pl. XVIII a 2.4; XVIII b 6.1.

¹² Ibidem, p. 39.

¹³ Vi. Zirra, loc. cit.

¹⁴ G. Tonceva, L'influence thrace à Odessos, în Investitia — Varna, X, p. 34 și fig. 9, 18, 12.

¹⁵ Mormîntul a fost descoperit în anul 1972. Recuperarea materialelor și notarea observațiilor relative la acest complex aparțin colegului Gh. Păpuș, cărui îi mulțumim și cu acest prilej pentru amabilitatea cu care ni le-a oferit în vederea publicării.

A doua amforă (fig. 1/2) este asemănătoare ca formă primului exemplar. Umerii sînt ceva mai pronunțați. Pasta aspră, roșie-cărămizie, conține mult nisip negru și puțină mică în compoziție. La exterior prezintă o angobă gălbui-roșie, corodată în cea mai mare parte. Dimensiuni: înălțimea 0,60 m; diametrul maxim 0,20 m; diametrul gurii 0,10 m. Nr. inventar 20.451.

Brățara (fig. 1/3, 4) lucrată dintr-o verigă masivă de bronz, rotundă în secțiune, este decorată cu trei grupe de câte trei proeminențe sferice prinse pe corp și dispuse la distanțe egale una de cealaltă. Dimensiuni: diametrul 0,078 m; grosimea 0,008 m. Nr. inventar 20.399. Ambele vase aparțin tipului de amfore mici de Thasos, neștampliate.

Mormîntul în discuție a apărut într-o arde în care au fost semnalate mai demult un alt mormînt tot de înhumăție, din secolul IV î.e.n.¹⁶ iar recent, un altul de incinerăție¹⁷. Alte mormînte mai există probabil încă în zonă. Dar din păcate, caracterul înfîmător al descoperirii și imposibilitatea efectuării unor cercetări sistematice din cauza orașului modern, ne împiedică să aducem unele precizări cit de cit mai ample și convingătoare în legătură cu tipul, inventarul complet, forma, orientarea și originea etnică a mormîntului. Faptul că acesta reprezintă o înhumăție dublă (poate familială?) și că în zonă au mai apărut mormînte grecești, ne determină să-l considerăm de același etnic, fără să avem, bineînțeles o deplină certitudine. Prezența în mormînt a celor două amfore thasiene neștampliate asigură datarea complexului, inclusiv a brățării, în secolul IV î.e.n. În acest fel se confirmă constatările anterioare în legătură cu răspîndirea tipului respectiv de podobă în secolul IV — parțial și în secolul III î.e.n. Descoperirea brățării într-o zonă din imediata apropiere a orașului grecesc, poate chiar într-un mormînt grecesc, numărul relativ mare al acestor piese la Dunărea de Jos și în regiunile extracarpătice (pînă în prezent opt exemplare) confirmă credem ipoteza că ele erau un produs local traco-grecesc, poate chiar geto-grecesc. Răspîndirea lui pe un spațiu relativ mare și penetrarea în Transilvania este legată de răspîndirea și penetrația altor categorii de obiecte: amfore, vase de lux, oglinzi, arme etc.¹⁸.

Prezența acestor piese în complexe celtece timpurii din Transilvania se explică prin aceea că în mediul celtic au pătruns, așa cum s-a mai arătat¹⁹ și alte importuri grecești ori sud-tracice. În acest fel categoria de brățări ornamentate cu grupe de câte trei proeminențe, alături de fibulele de tip tracic ori de alte tipuri de vase, unelte și podobe, îmbogățește repertoriul de obiecte caracteristice unei clase populației din zonele extracarpătice și ale Dunării de Jos și care nu cunoscut o relativă răspîndire în perioada istorică corespunzătoare secolelor IV—III î.e.n.

¹⁶ M. Buzdugan, Necropole etnoliteice la Tomis, Constanța, 1964, mormîntul CCCIV, p. 19—21 (cf. Buzdugan, Vucă, nr. 23).

¹⁷ Inedit; obiectele recuperate se află la Muzeul de arheologie Constanța, nr. inventar 0142. — 20243.

¹⁸ S. Gheorghiu-Zoltan, Vase grecești și italice de la Cerna și Polca (Jud. Covasna) în SCTV, 23, 3, 1972, p. 227—228; L. Gladaru, Botzări comerciale ale Daciei cu lumea etnică și romană, 47—50, 1948, p. 21—22 și catalogul descoperirilor.

¹⁹ Vi. Zirra, loc. cit.

UN TYPE DE BRACELETS DE LA SECONDE ÉPOQUE DU FER AU BAS-DANUBE.

Résumé

L'auteur discute le type de bracelets de bronze faits d'un anneau plus ou moins orné, ornés de trois ou quatre groupes de trois protubérances arrondies, rencontrés surtout dans les zones extra-carpatiques de la Roumanie et dans la région du Bas-Danube. En Douroudju ont été découvertes jusqu'à présent pareilles pièces à Murighiol, Bugosec et Enisala. En Moldavie elles sont apparues à Polatn, Barboana (district de Bacău) et Turbota-Huel, et en Munténie à Albești (Jalocovan) et dans le district de Brăila. En Transylvanie, ces bracelets de ce type ont été trouvés à Ardeu, Apeș et Orșu Sibului. En R.P. de Bulgarie, une pièce semblable est apparue à Odessa (Varna). Tous les bracelets mentionnés datent depuis les IV-III siècles av.n.è.

Récemment on a découvert à Constanța un double tombeau d'inhumation, probablement grec, où l'on a déposé en tant qu'inventaire deux amphores de Thasos non épuisées et un bracelet orné de trois groupes de protubérances groupées par trois. La nouvelle découverte confirme les datations antérieures. Selon l'opinion de l'auteur, les bracelets de ce type représenteraient, un produit local thraco-grec, peut-être même géo-grec, qui s'est répandu dans une espèce assez étendue, pénétrant aussi dans le milieu celtique vieux de la Transylvanie ensemble avec d'autres importations grecques ou sud-thraciques. De cette manière, les bracelets ornés de groupes de trois protubérances enrichissent le répertoire d'objets des IV-III^es siècles av.n.è., caractéristiques surtout à la zone extra-carpatique et à la région du Bas-Danube.

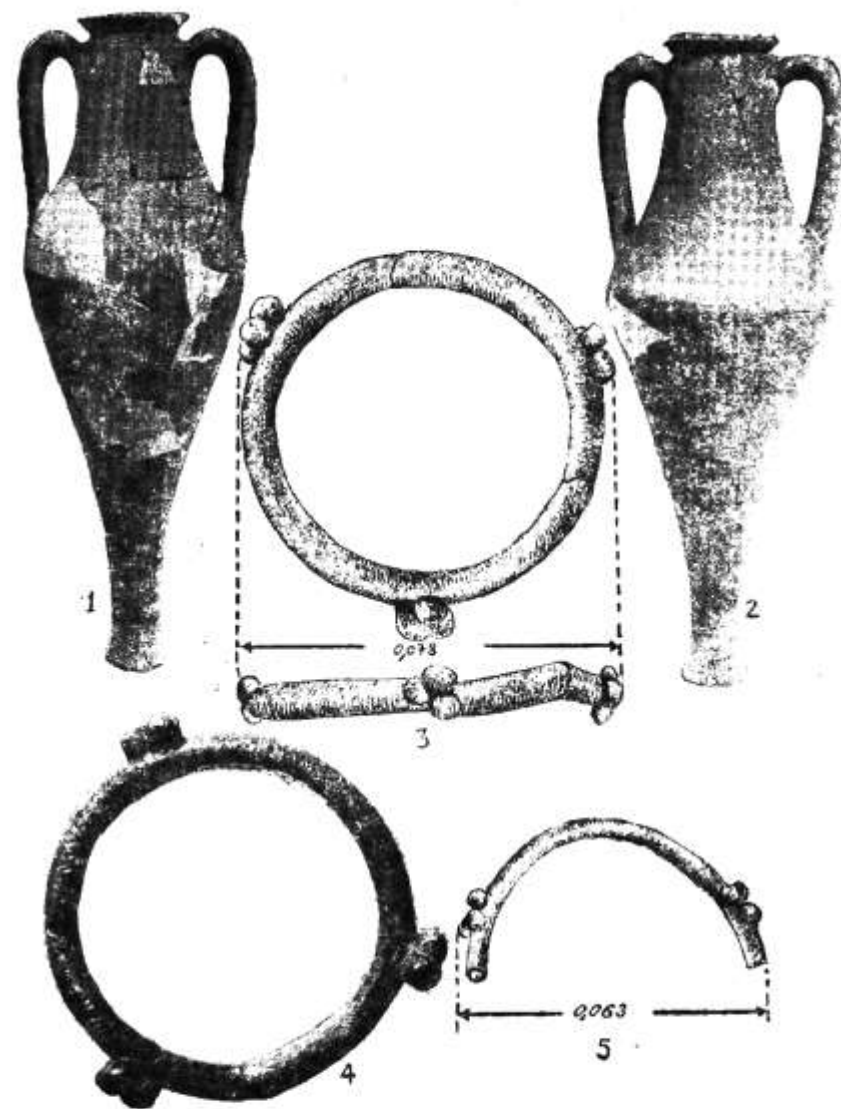


Fig. 1 (1-4 — Constanța; 5 — Bucureș).
Un tip de brățări din a doua epocă a fierului la Dunărea de jos.