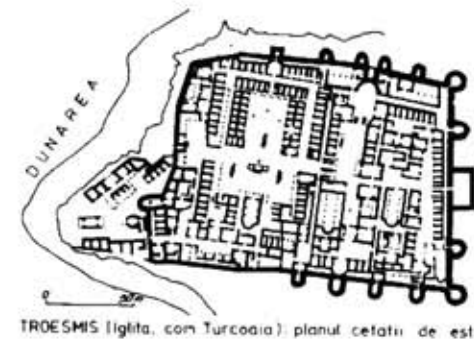


- (1864), p. 390-398. V: Gr. Tocilescu, *Monumente epigrafice*, . . . , p. 73, n.1.
9. Publicate tot în Bulletin dell' Instituto, în numărul din decembrie 1864, p. 260 și urm.; V: Gr. Tocilescu, *Op. cit.*, p. 73.
10. Comptes rendus des Séances de l'Académie des Inscriptions et Belles-Lettres, n.s.t. I (1865), p. 263-306. *Idem* in Revue archéologique, n.s. XII (1865), p. 401-430, cf. *Observation sur les inscriptions de Troesmis*, lettre de M. Th. Mommsen à M. L. Renier, in Revue archéologique, n.s. XIII (1866), p. 186-189. V: Gr. Tocilescu, *Op. cit.*, p. 73, n. 2.
11. Șapte inscripții din acest lot au fost publicate și de Aug. Treb. Laurian în *Trésor de Monuments Historiques pour Roumanie*, t. III, 1865, p. 196-202.
12. Gr. Tocilescu, *Monumente epigrafice și sculpturale* p. 72, și urm.
13. Gr. Tocilescu, *Op. cit.*, p. 73 și n. 3., V: și Al. S. Ștefan, *Op. cit.*, p. 44 (G. Boissière, *Rapport sur une mission archéologique et épigraphique en Moldavie et en Valachie*, Archives de Mission Scientifique et Littéraires. Choix de rapports et instructions, 11^e série, t. IV^e, Paris, 1867, pp. 181-221).
14. Rezultatele cercetărilor sînt tipărite în *Annali dell' Instituto di corrispondenza archeologica*, Roma, 1868, p. 58-85 și în Revue Archéologique, n.s. VII (1868), p. 254-278, idem *Comptes rendus de l'Académie*, 1868, p. 40 seq.
15. *Vol. III*, partea a II-a, de la nr. 6162 la 6217.
16. Gr. Tocilescu, *Monumentele epigrafice* . . . , p. 76 și studiul referitor la conținutul inscripțiilor.
17. *Revue Archéologique*, n.s.t., VII (1868), pl. IX și pl. X.
18. Planul platoului de la Iglîța de D. More, în *R.I.A.F.*, I, 1882, pl. 10; planul de situație al cetății de est (1865) ridicată de A. Baudry și încercarea de restituție a aceluiași plan, *R.I.A.F.*, I, 1882, p. 104 și 105; idem, în *Monumentele epigrafice și sculpturale* Partea I, București, 1902, p. 74 și 75.
19. Al. S. Ștefan *Op. cit.*, unde sînt publicate toate planurile și schițele întocmite și cunoscute pînă la acea dată, completînd documentația și planul zonei arheologice de la Troesmis a cărei restituție a întocmit-după fotografie aeriană — fig. 9, 10, 11 și 12.
20. Schițele s-au publicat pentru prima dată de Al. S. Ștefan, *Op. cit.*, p. 45, fig. 6, 7 și 8.
21. Ele au făcut subiectul comunicărilor: C. Moisil, *O nouă inscripție găsită la Troesmis*, în *Convorbiri literare*, nr. 8, an XLII, aug. 1908, p. 142; V. Părvan, *Descoperiri nouă în Scythia Minor*, III — știri nouă de la Troesmis, în *An. A cad. Române, seria II*, t. XXXV, 1912-1913, M.S.L., p. 491-502 (republicare independentă a celor comunicate de C. Moisil) și J. Weiss *Bauinschrift aus Troesmis*, „Jahres, des Osterr. Archäol. Inst. in Wien”, Bol. XVI, Zweites Heft, 1913, p. 210; S. Lambrino, *Săpăturile arheologice din finutul Dunărea de Jos* în *R.I.R.*, IX, 1939, p. 501, despre activitatea lui Emil Coliu la Troesmis în 1939, în loc. cit. p. 505, idem, în *R.F.R.*, nr. 6 — iunie 1940, p. 721; R. Vulpe, *Canabenses și Troesocenses. Două inscripții inedite din Troesmis*, SCIV, IV, 1953, 3-4, p. 557-582; S. Lambrino, *Q. Fuficius Cornutus guvernator de la Mésie Inferieure*, în *Rev. des études Roumaines*, Paris, II, 1954, p. 96-101; A. Rădulescu, *Note epigrafice*, I, în *Pontice*, I, 1968, p. 319-339.
- Informațiile referitoare la istoria fortificațiilor de la Troesmis au ocupat spații corespunzătoare în lucrări generale ca: R. Vulpe, *Histoire ancienne de la Dobroudja*, București, 1938; *Din istoria Dobrogei*, vol. II, R. Vulpe, partea I și I. Barnea, partea II-a, București, 1968, passim; R. Florescu, *Ghid arheologic al Dobrogei*.
22. S. Lambrino, *Săpăturile arheologice din finutul Dunărea de Jos*, loc. cit.
23. Al. S. Ștefan, *Op. cit.*, în *BMI*, an XL, nr. 4, 1971 și Emilia Doruțiu-Boilă, *Op. cit.*, în *Dacia*, N.S., XVI, 1972.
24. Al. S. Ștefan, *Op. cit.*, p. 46-49 cu fig. 9, 10, 11 și 12.



TROESMIS (Iglîța, com. Turcoaia) planul cetății de est

OBSERVAȚII TOPO — STRATIGRAFICE ASUPRA LOCUIRII DE LA TROESMIS (Casetele 1 — 40)

V. H. BAUMANN

0.0 Ridicările topografice efectuate în timpul lucrărilor au permis raportarea tuturor descoperirilor arheologice la un sistem de referință unitar. Zona destinată cercetărilor a fost împărțită în carouri cu latura de 50 m, codificate, conform planului de situație la sc. 1 : 5000, cu litere de la A la U pe axa absciselor, corespunzându-le pe axa ordonatelor cifre de la 1 la 20. În limitele unor casete rectangulare, majoritatea de 2,50 × 3,50 m, au fost executate sondaje în partea de vest, nord-vest și nord a Cetății de Est, urmăriindu-se stratigrafic evoluția unor locuiri care s-au succedat neîntrerupt vreme de un mileniu. Sondajele sînt cuprinse în carourile: G_{2-4} , H_5 , I_6 , I_7 , K_8 , L_9 , M_{10} , N_{11} , O_{13} și $P-R_{14}$ (vezi, Pl. 1).

1.0 În vederea desprinderii unor concluzii primare, vom proceda la prezentarea situațiilor din săpătură pe casete sau pe grupe de casete, care să permită corelarea observațiilor de șantier cu datele oferite de cercetarea materialului arheologic, în raport cu elementele de stratigrafie existente.

1.1 Primele 10 casete, cuprinse în carourile G_{2-4} , au fost săpate pe o pantă de cea. 40°, situată în marginea vestică a Cetății de Est. Torenții pluviali au produs pe această pantă o ravenă adîncă, dezvelind substrucțiunile unor clădiri (extramuros) situate în G_4 . Sondajele efectuate în casetele 6, 7, 8, au evidențiat prezența unui val de pămînt negru, cu urme de locuire, care acoperea dărîmăturile unor locuințe mai vechi, cu substrucții amplasate în loess. Descoperirea unei monede de bronz, datînd de la sfîrșitul sec. III e.n., printre resturile acestor substrucții, în caseta 8, la -1,30 m adîncime, a permis stabilirea unei prime etape de locuire, corespunzătoare cronologic secolelor II—III e.n. Valul de pămînt care a antrenat în compoziția sa materiale romane tîrzii, trebuie să fi fost ridicat la o dată posterioară sec. VI e.n.

1.2 Primei etape de locuire îi corespunde și inventarul unui cenotaf descoperit în prima casetă din G_2 , la adîncimea de -1,40 m, care conținea în stare fragmentară, un castron, o căniță, un fragment dintr-un pahar de sticlă și un opaiț întreg. Pe baza tipurilor ceramice, această descoperire se încadrează la sfîrșitul sec. II e.n.¹

1.3 Situația din caseta 9 evidențiază existența unei etape posterioare sec. VI e.n., foarte probabil legată cronologic de valul de pămînt despre care aminteam mai sus

și al cărui rol nu este clar în actualul stadiu al cercetărilor. În C-9, între 0,30-0,50 m adâncime (teren în pantă), s-a dat peste un cuptor menajer în formă de potcoavă, construit în pământ eruțat². Peretii cuptorului, păstrați pe laturile de N și E, aveau înălțimea de 0,40 m. Bolta, construită din pietricele legate cu lut, era prăbușită în interior. Cuptorul avea gura situată la sud, dimensiunile sale fiind de 1,40/1,10 m. La adâncimea de -1,10 m, în fața gurii cuptorului se afla un „pietrar” distrus, având aceeași formă de potcoavă, situat în apropierea unei podele de lut bătătorit, reprezentând probabil nivelul celor două instalații de foc. De pe acest nivel și din interiorul cuptoarelor s-au recoltat fragmente ceramice lucrate la roată, având în compoziție nisip și rocă pisată. Cu excepția unor fragmente decorate cu linii orizontale, executate cu pieptenul, materialul ceramic descoperit, fragmente de oale, castroane, căldări de lut, este decorat cu roțița dințată. Cronologic, această ceramică este datată în prima jumătate a sec. al XI-lea. Pe baza tipologiei ceramice, cele două instalații de foc din C-9 aparțin sec. XI, cu mențiunea că, pînă în prezent, cuptorul menajer reprezintă în Dobrogea o descoperire singulară, tipul respectiv fiind atestat numai în alte zone ale țării.

1.4 În caseta 10 au fost identificate, stratigrafie și tipologie, șase nivele (Pl. 3). Stratul arheologic avea o grosime de peste 2 m, situându-se imediat sub vegetalul actual. Din pământul galben-bulgăros care acoperea ultimul nivel (N₆) a fost recoltat material amforistic specific sec. VI e.n.³. N₆ se suprapunea unei nivelări cu multă cenușă. Nivelele 5 și 4 suprapuneau, la -1,12 m, respectiv -1,60 m, o nivelare masivă cu mult material de construcție. Dedesubt, se afla un nivel de locuire (N₃), pigmentat cu arsură și cărbuni și marcat de ceramică în stare fragmentară, de pe care s-au recoltat fragmentele unei amfore cu gîtul seart, cilindric. Pe gîtul amforei și pe umăr, sub toartă, s-au păstrat *dippianti* în lb. greacă, executați cu vopsea roșie. Se distinge semnul crucii, semnul pentru capacitate și inscripția creștină: „Κόρη βο(ήθη) = Doamnă, ajută-ne!” Amfora se încadrează tipologic printre tipurile răspândite în sec. IV e.n.⁴ și datează nivelul 3 în a doua jumătate a sec. IV e.n.

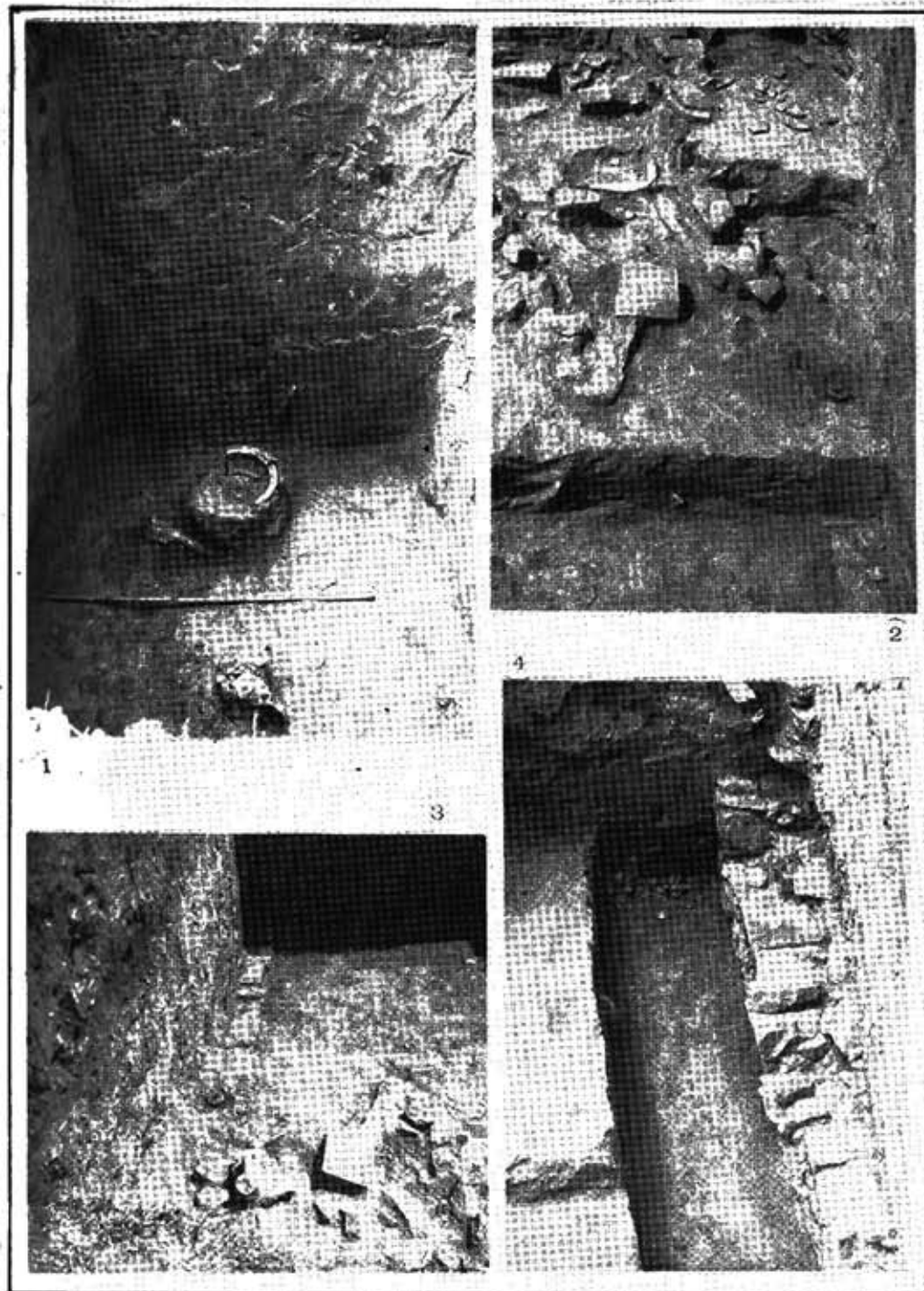
La -2,00 m adâncime, N₂, marcat de cărămizi și fragmente ceramice, acoperea direct pe latura de nord a casetei, un zid orientat E-V, realizat din piatră de carieră legată cu pământ galben. Nivelul de funcționare a zidului se afla la adâncimea de -2,70 m. Pe acest nivel (N₁) s-au găsit urme de lemn carbonizat. În conformitate cu situațiile surprinse în C-10, se pare că N₂ marchează începutul sec. IV e.n., iar zidul demantelat și astupat aparține unei faze anterioare, eventual sec. II-III e.n., fază de locuire surprinsă și în C₁ și în C₈.

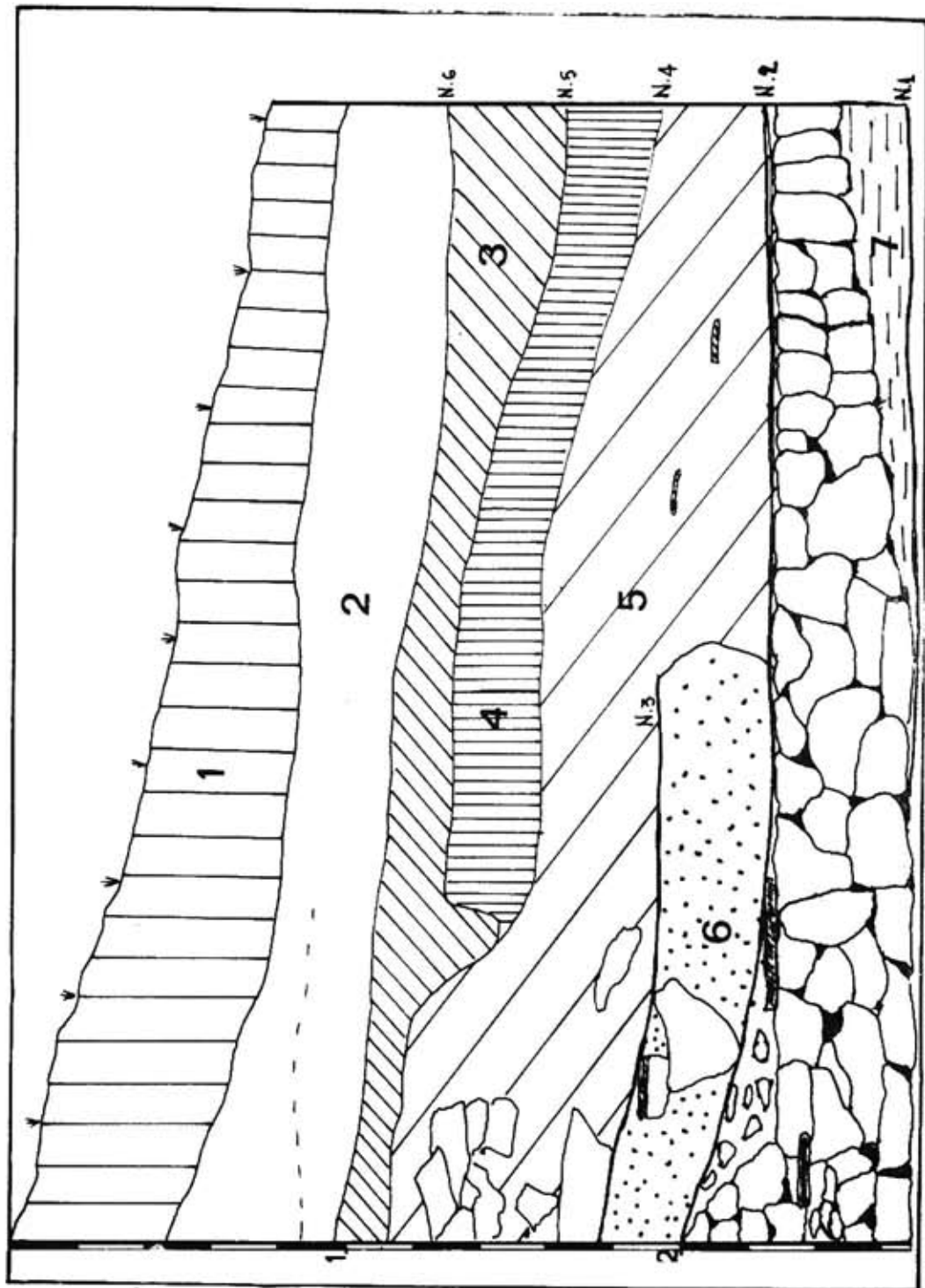
1.5 În caseta 11 au fost făcute câteva observații stratigrafice. Sub vegetalul actual, un strat de pământ negru-cenușiu de cea. 0,30 m grosime, acoperea un nivel de locuire marcat de bulgări de pământ galben (N₂), situat la adâncimea de -0,70 m. Sub acest nivel pământul devenea negru-cenușiu, zgrunțuros, cu urme de locuire, reprezentînd nivelarea unei faze anterioare, marcată la adâncimea de -1,10 m de un nivel incendiat galben-vinețiu, cu urme de lutuială, cărbune și cioburi. Acest nivel (N₂) suprapunea

PL. 2 — 1. CASETA 1 (CENOTAF); 2—4. CASETA 10: 2— N₁, N₃ și N₂ PE LATURA DE NORD; 3 — VEDERE DINSPRE VEST; 4 — ZID DE PIATRĂ PE LATURA DE NORD, ÎN SECȚIUNE N₁.

PL. 2 — CASSETTE NO. 1 (CENOTAF); 2—4. CASSETTE 10: 2 — N₁, N₃ ET N₂ DU CÔTÉ NORD; 3 — VUE DE L'OUEST; 4 — MUR EN PIERRES SUR LE CÔTÉ NORD. EN SECTION N₁.

TFL. 2. 1. DIE KASSETTE 1; 2—4 DIE KASSETTE 10: 2 N₁, N₃ UND N₂ AUF NORDSEITE; 3. DAS ANSEHEN VON NORD HER; 4. DIE STEINMAUER AUF NORDSEITE IN DEN DURCHSCHNITT N₁.





o nivelare de 0,10 m grosime, de pământ cenușiu cu fragmente ceramice atipice, sub care la adâncimea de $-1,30$ m îi urma un alt nivel incendiat (N_1).

1.6 Situații similare s-au întâlnit în caseta 12. Același nivel târziu de locuire⁵ suprapunea un strat masiv de pământ negru-cenușiu, sub care se afla un nivel incendiat vînat-cenușiu, întrerupt pe latura de nord a casetei, la $-1,10$ m adâncime, în dreptul unui zid orientat NV-SK, care fusese nivelat cu pământ galben, acoperind parțial și nivelul incendiat. Zidul aparținuse unui nivel cenușos, surprins la adâncimea de $-1,25$ m, corespunzător din punct de vedere stratigrafic nivelului 1 din C-11, după cum nivelului incendiat N_2 îi corespunde în C-12 un șir de lespezi de piatră, despre a cărui funcționalitate nu putem face decât simple prezumții.

1.7 În caseta 13 situația stratigrafică prazintă aceleași caracteristici. La $-0,70$ m adâncime, un strat subțire de pământ galben suprapunea o nivelare de 0,40 m grosime, din care s-au scos fragmente de sticlă, un picior de amforetă, oase de animale (porcine și bovine) și fragmente ceramice, câteva aparținând ceramicii de lux⁶ și care permit încadrarea ultimului nivel, bine surprins în colțul de NE al casetei, în limitele secolului VI e.n.

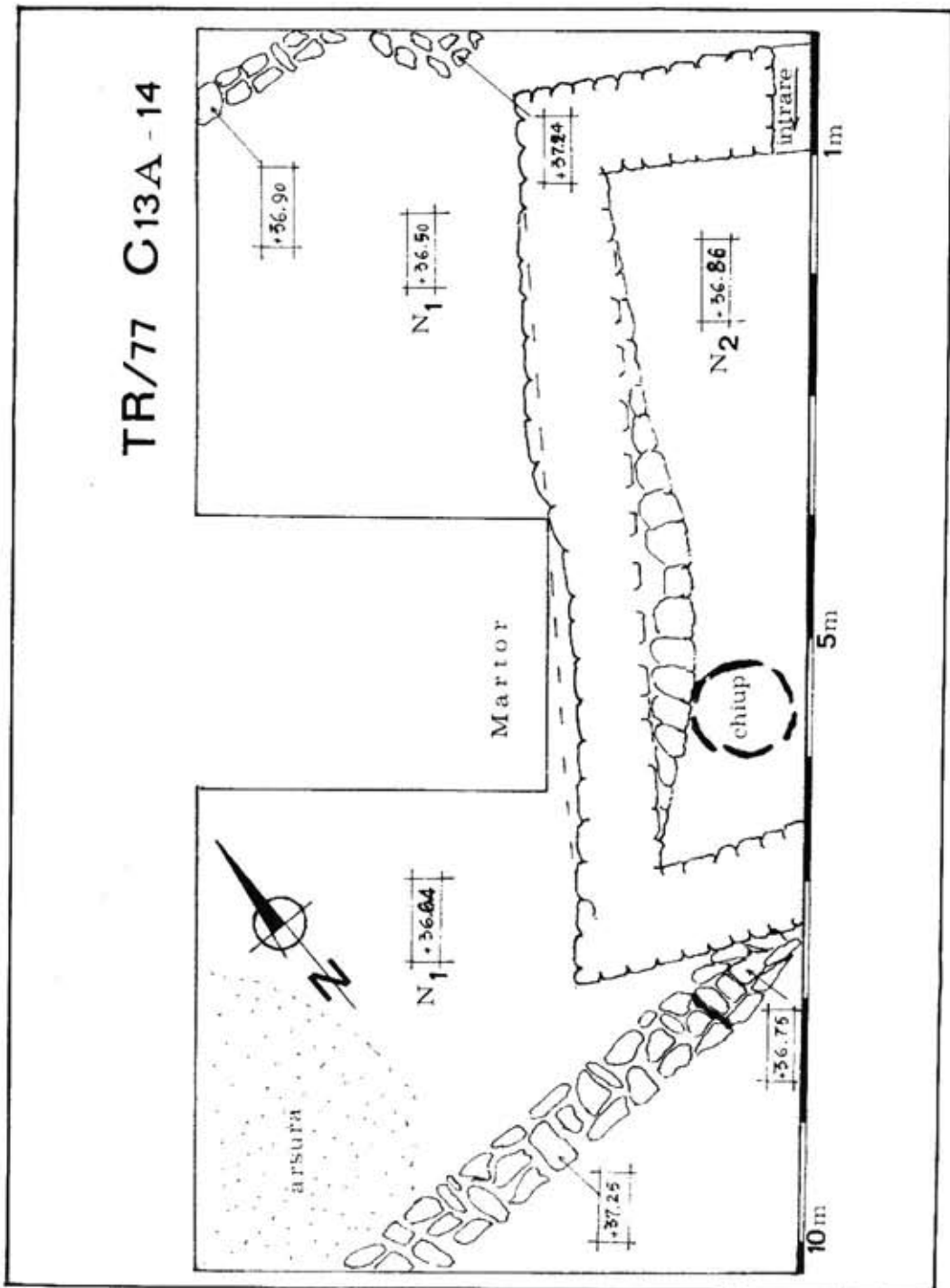
2.0 Mult mai complexe sub aspectul cercetării arheologice, casetele 13 A - 14 și 15 au oferit posibilitatea cercetării parțiale a unor locuințe din perioada romano-bizantină, contribuind totodată la elucidarea stratigrafiei și cronologiei nivelurilor de locuire întâlnite în casetele 10-13. De altfel, unirea casetelor 13 A cu 14, pe latura de SE, și extinderea sondajului în C-15, în limitele unei secțiuni de 5×5 m, a permis stabilirea unei cronologii relativ exacte pentru locuirea de la Troesmis în epoca romanității târzii.

2.1 Pe latura de SE a casetelor 13 A - 14, la $-0,20$ m adâncime, un zid masiv de piatră legată cu pământ negru, de 0,70-0,80 m lățime, era orientat SV-NE. Lung de 7,80 m și mărginit la capete de două fragmente de ziduri orientate NV-SE, încadra o încăpere de aprox. 5,30 m lungime, a cărei intrare se afla la est (Pl. 4). La adâncimea de $-0,60$ m a fost surprins nivelul acestei locuințe (N_1), perforat în colțul de SV de un chiup de mici dimensiuni, spart datorită arăturilor (Pl. 5, 3). Aproximativ jumătate din vas fusese îngropată în pământ; în interiorul său descoperindu-se fragmentele unui recipient-afumătoare de mari proporții (Pl. 17,3 și 21,2). Colțul de NV al locuinței prezintă un unghi ascuțit, deoarece în momentul construcției, latura de sud-vest a întâmpinat rezistența unui zid mai vechi pe care l-a distrus parțial și l-a suprapus în zona respectivă (Pl. 5,3; 6,2). Acest zid, surprins în caseta 13 A, are și o orientare diferită de aceea a zidurilor locuinței de mai sus, delimitând o locuire anterioară al cărei nivel

PL. 3 - CASETA 10 (PROFILUL DE NORD): 1 - VEGETAL; 2 - GALBEN-BULGĂROS; 3 - STRAT CENUȘOS DE NIVELARE; 4 - STRAT DE NIVELARE NEGRU-PIGMENTAT; 5 - STRAT DE NIVELARE CU RESTURI DE CONSTRUCȚIE; 6 - STRAT DE LOCUIRE CU ARSURĂ; 7 - STRAT GALBEN DE NIVELARE PUTERNIC TASAT CU URME DE ARSURĂ.

PL. 3 - CASSETTE NO. 10 (PROFIL NORD): 1 - VÉGÉTAL; 2 - JAUNE-GRANULEUX; 3 - COUCHE CENDREUX DE NIVELLEMENT; 4 - COUCHE DE NIVELLEMENT NOIRE-PIGMENTÉE; 5 - COUCHE DE NIVELLEMENT AUX DÉBOIS DE CONSTRUCTION; 6 - COUCHE D'HABITATION BRULÉE; 7 - COUCHE JAUNE DE NIVELLEMENT BIEN TASSÉ, AUX TRACES DE BRULÈRE.

TFL. 3. DIE KASSETTE 10 (DAS NORDPROFİL): 1. VEGETABILISCHLAGE; 2. - GELB - KOSSLICHSCHICHT; 3. DIE ASCHFARBEN NIVELLIERUNGLAGE; 4. DIE SCHWARZ-PIGMENTIERT NIVELLIERUNGLAGE; 5. DIE NIVELLIERUNGLAGE MIT DEM BAUREST; 6. DIE WOHNENLAGE MIT DEN BRENNEN; 7. DIE GELB NIVELLIERUNGLAGE WELCHE SIE MIT DEN BRENNENSPUREN STARK SOCKT WIRD.



incendiat (N₁), aflat la $-1,00$ m adâncime, era acoperit de o dărâmtură compactă de chirpic ars la roșu. Din această masă incendiată a fost recuperată o strachină cenușie (Pl. 16,4), specifică sec. IV e.n. în tot spațiul carpato-dunărean⁷. Verificând prin sondaj, în caseta 14, interiorul locuinței bizantine, s-a constatat aceeași suprapunere de nivele, N₁ — incendiat, situându-se sub temelile locuinței, demonstrând prezența unei faze anterioare, corespunzătoare, în conformitate cu ceramica descoperită, secolului IV e.n. Temeliile locuinței bizantine din C-14 au fost implantate într-o nivelare care a demantelat, în colțul de NE, un zid care avea aceeași orientare ca și cel suprapus de latura de SV a locuinței, în C-13 A, și care aparține cronologic aceluiași nivel 1 incendiat (Pl. 5, 1, 2). Intrucât nivelul 2 al locuinței bizantine corespunde stratigrafic ultimului nivel incendiat întâlnit în casetele 11—13, plasat cronologic, pe baza ceramicii de lux, în secolele V-VI e.n., primul nivel incendiat poate fi încadrat, pe baza castronului cenușiu descoperit în C-13 A, în sec. IV e.n. Se poate considera totodată, că N₁ din C-13 A — 14 corespunde nivelului 3 din C-10, iar nivelele 4—6 din aceeași casetă sînt contemporane nivelului 2 din locuința bizantină. În C-13 A — 14 sîntem în fața refacerii unei locuințe care a funcționat în sec. IV—VI e.n., prin restrîngerea spațiului locuibil și refolosirea materialului de construcție.

Pe latura de N a casetei 14 și de NE a casetei 13 A, un strat subțire de pămînt galben, de pe care s-a recoltat o unealtă de răzuit din corn de berbec, se suprapunea locuinței bizantine, presupunînd existența unei etape de locuire ulterioare.

2.2 Situația asemănătoare din caseta 15 susține observațiile anterioare. La numai $-0,20$ m adâncime, sub vegetal, s-a dat peste resturile unei locuințe, cu zidurile laterale demantelate din antichitate (Pl. 7). Mai bine conservat era un zid orientat NS, a cărui temelie se afla sub nivelul locuinței, nivel situat la adâncimea de $-0,60$ m (Pl. 7,3). În interior s-au găsit bulgări de chirpic și birne de lemn, arse, provenite din elevația locuinței (Pl. 7,1,2). În exteriorul locuinței, lângă zid, la aceeași adâncime cu dărîmătura din interior, a fost găsită o monedă de bronz de la Justinian (a. 539—540 e.n.)⁸, care relevă momentul *ante quem* al distrugerii locuinței. Săpătura efectuată în interiorul locuinței a pus în evidență existența a două nivele incendiate aparținînd acesteia. Casa bizantină suprapunea alte opt nivele dintr-o etapă anterioară sec. VI e.n. (vezi, Pl. 8). Nivelul cel mai timpuriu, respectiv N₈, se prezenta sub forma unui strat de pămînt galben tasat cu urme de lemne carbonizate, asemănător nivelului 1 din caseta 10 (nivelul zidului), despre care am presupus că ar putea corespunde sec. III e.n. Sub acest nivel, de la cota $+36,43$ urmează loess-ul.

De pe ultimul nivel al locuinței bizantine, din dărîmătura de chirpic ars, s-au recoltat cîteva fragmente ceramice aparținînd unei oale lucrate cu mîna, cu gîtul scurt, corpul bombat și fundul gros și plat, aparținînd ceramicii locale (Pl. 20,2), încadrată pe teritoriul Munteniei în sec. VI e.n.⁹, ceea ce corespunde de altfel ultimei faze de funcționare a locuinței.

2.3 În caseta 17, în dărîmătura unei locuințe, la $-0,50$ m adâncime, s-a dat peste resturile unei vetre făcute de formă rectangulară, care se afla situată pe un nivel incendiat. Acest nivel astupase o locuință mai veche căreia îi aparținuseră două ziduri, găsite demantelate, orientate NE—SV și NV—SE, al căror nivel a fost surprins la $-0,75$ m adâncime. Din dărîmătura acestui nivel au fost scoase mai multe fragmente ceramice, o greutate de plasă de peseuit și un fragment dintr-o amforă cilindrică de tip „carta-

PL. 4 — C-13 A-14: ANSAMBLU DE LOCUIRE ROMANO-BIZANTINĂ.

PL. 4 — C-13 A-14: ENSEMBLE D'HABITATION ROMAINE-BYZANTINE.

TFL. 4. C₁₃₋₁₄: DIE ROMANISCHE-BYZANTINISCH WOHNEN GESAMTHEIT.

ginez", fără gît, specifică sec. VI e.n.¹⁰ (vezi, Pl. 17,2 și 21,1), ceea ce permite datarea ultimului nivel de locuire în sec. VII e.n. Caseta a fost adîncită pînă la loess, fără a mai fi surprinse urmele unui nivel clar de locuire.

2.4 În caseta 18, un zid superficial construit din pietre mici legate cu pămînt negru, evidențiază la adîncimea de -0,50 m un nivel de locuire. Zidul fusese construit într-o nivelare de 0,20 m grosime. În lipsa unor elemente sigure de datare, ne mulțumim să menționăm orientarea NE-SV a zidului, asemănătoare orientării zidului demantelat al nivelului 2 din caseta 17, ceea ce ar putea să reprezinte aceeași fază constructivă din sec. VI e.n., datată pe baza monedei găsite în C-15, în vremea împăratului Justinian (mijlocul sec. al VI-lea e.n.).

2.5 În caseta 19 au fost identificate resturile unei locuiri al cărei nivel, cu urme de arsură și cărbunc, se afla la -0,90 m adîncime. Acestui nivel îi aparținea un pilastru evasipătrat, construit din pietre legate cu pămînt (Pl. 9,1). Din stratul de locuire s-a recolectat un bogat material ceramic și două obiecte: un original zar ceramic, punctat pe cele 6 fețe de la 1 la 14, și un piepten bilateral de os, în stare fragmentară, specific secolelor IV-VI e.n. la Dunărea de Jos (Pl. 19,5 și 20,1). Pe nivel, în arsură, a fost găsită o monedă de la *Arcadius*, din ultimii ani ai sec. al IV-lea e.n.¹¹, ceea ce probează că distrugerea a survenit la începutul sec. V e.n., foarte probabil în timpul unei invazii a hunilor.

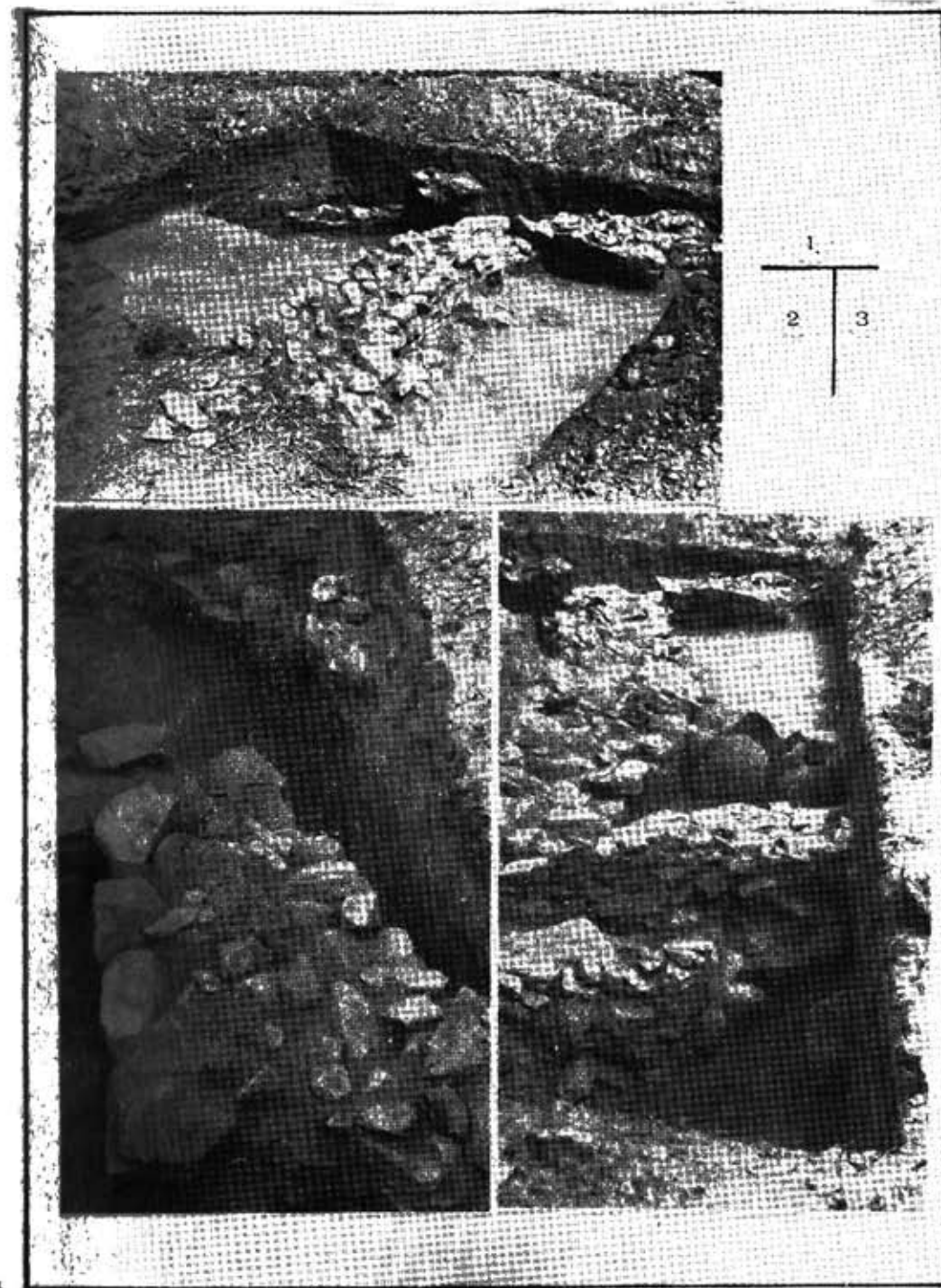
2.6 Caseta 20 - Sub vegetalul actual, un strat masiv de pămînt negru-prăfos acoperea un nivel de locuire cu aspect galben-roșcat, pigmentat cu arsură (N₂ - vezi Pl. 10). Această locuire a demantelat un zid mai vechi, orientat E-V, în dărîmătura căruia a fost găsită o monedă de la *Licinius II*¹². În partea de NE a casetei, lui N₂ îi corespundea o groapă menajeră de mari proporții, adîncă de aprox. 1,50 m. Groapa a perforat un nivel de locuire situat la aprox. -2,05 m adîncime, față de solul actual, sub un strat galben de nivelare. Din umplutura gropii a fost recolectat un bogat material, în mare parte ceramic, aparținînd în special unor amforete (Pl. 17,1), cu corpul ovoïdal, găsite în asociere cu fragmente de amfore, decorate cu striuri adînci, specifice sec. VI e.n.¹³. Din straturile de depuneri care cad în groapă de la N spre S, provin cîteva fragmente ceramice, un capac de ulciacă (Pl. 17,4), fragmentele unui piepten bilateral și cîteva scoabe de fier, material care în general este frecvent în secolele IV-V e.n. și despre care bănuim că a fost antrenat în groapă ca urmare a perforării nivelului 1. Asociem acestor observații zidul demantelat în faza a doua a locuirii, pentru care moneda *Licinius II* reclamă un moment *post quem* al construirii sale.

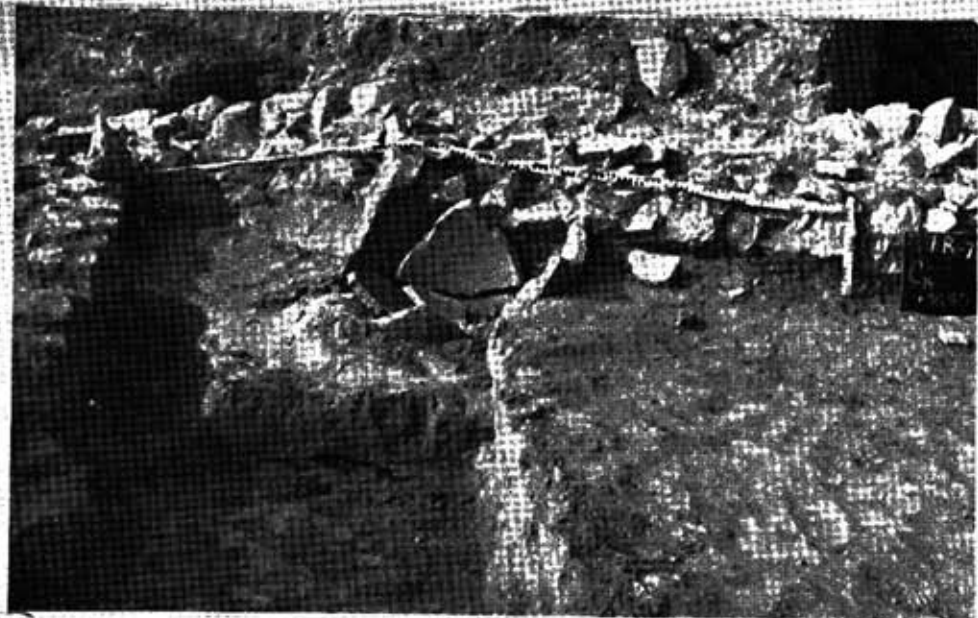
2.7 Situația se verifică și în caseta 22. Sub o masă compactă de pămînt galben purtat, perforată de gropi și șanțuri moderne, o nivelare de 0,20-0,40 m grosime suprapunea un nivel de locuire marcat de cărămizi fragmentare (N₆) pe care s-a găsit o mărgeică prismatică de cornalină (Pl. 19,2), un fragment de piepten de bronz și o monedă *Valens*¹⁴. Acest nivel astupase un zid orientat N-S, căruia îi corespundeau trei faze

PL. 5. - 1. VEDERE DE ANSAMBLU ASUPRA CASETEI 14; 2 - COLȚUL DE NE CU ZID DEMANTELAT ÎN ETAPA A DOUA; 3 - VEDERE ASUPRA ANSAMBLULUI DE LOCUIRE ROMANO-BIZANTINĂ, PE LATURA DE SE A CASETELOR 13A-14.

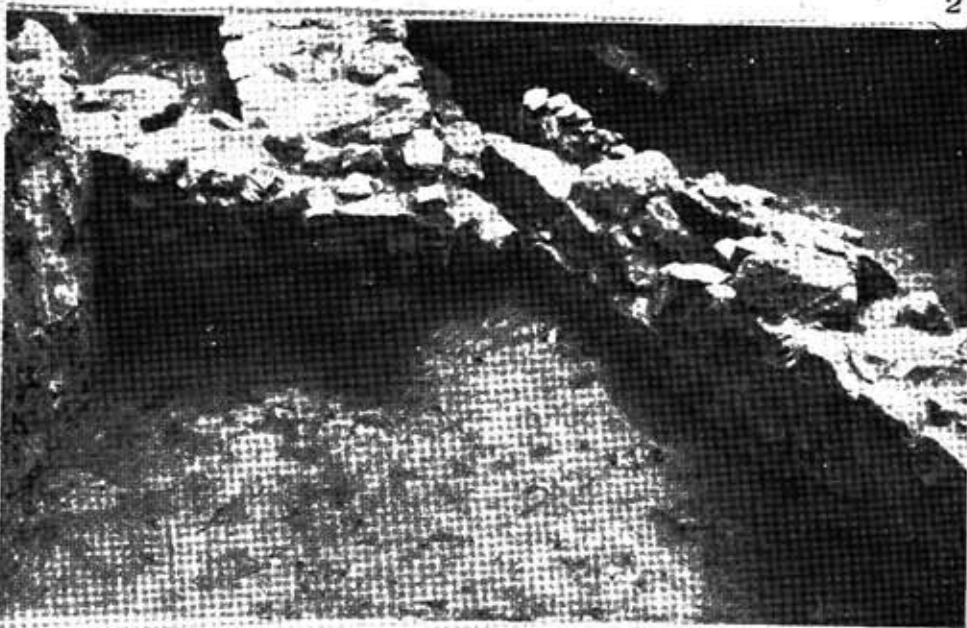
PL. 5 - 1. VUE D'ENSEMBLE SUR LA CASSETTE 14; 2 - COIN NE AU MUR DÉMANTELÉ DANS LA SECONDE PHASE; 3 - VUE SUR L'ENSEMBLE D'HABITATION ROMAINE-BYZANTINE DU CÔTÉ SE DES CASSETTES 13A-14.

TFL. 5. 1. DAS ANSEHEN GEGEN KASSETTE 14; NORD-ÖSTECHE MIT DER MAUER IN DIE ZWEITE ETAPPE; 3. DAS ANSEHEN GEGEN DIE ROMANISCHE-BYZANTINISCHE WOHNENGESAMTHEIT (AUF DIE SUD-ÖSTSEITE DER KASSETTEN 13 A-14)





1



2

sucesive de locuire (Pl. 12). Fiecărei faze de funcționare a zidului îi corespundea câte un nivel de lut cu urme de incendiu (Pl. 11). Pe latura de est a casei, din nivelul ultimei faze de funcționare a zidului (N_4) se adâncea o groapă menajeră (cu $-0,50$ m) din care s-a scos o cantitate apreciabilă de ceramică specifică sec. IV e.n., un mîncr de corn și 3 monede¹⁵ aparținînd aceleiași secol. Groapa fusese adîncită pînă la loess, perforînd un nivel de locuire, anterior sec. IV e.n., nivel (N_1) situat la adîncimea de $-2,20$ m față de solul actual¹⁶.

3.0 În casele 21-24, situate în caroul 1-6, într-un strat gros de pămînt cenușos, s-a dat peste morminte de înhumatie, orientate E-V. În caseta 21 stratul de pămînt cenușos acoperea pămîntul galben steril, aflat în pantă de la N la S, pe cînd în caseta 23, groapa mormîntului perforase, pînă la adîncimea de $-1,25$ m, două locuiri succesive ($N_5 - N_6$), între care se intercala un strat de pămînt cenușiu. Fundul gropii mormîntului perforase nivelul antic N_5 . Din nivelarea de deasupra acestuia, împreună cu cîteva fragmente ceramice atipice, au fost recuperate un fragment de bol de sticlă decorat cu coaste verticale și un picior de anforetă din sticlă, pe baza cărora N_5 a putut fi încadrat în linii generale în sec. IV e.n. Sub N_5 , un strat masiv de nivelare, galben pigmentat acoperea trei nivele incendiate, aparținînd, în conformitate cu materialul ceramic recoltat, locuirii romane timpurii.

3.1 Gropile celor două morminte de înhumatie, decoperite în caseta 24, porneau din același pămînt cenușos, la adîncimea de $-0,70$ m (M_1) respectiv $-0,90$ m (M_2), perforînd un nivel de locuire (N_5), surprins pe latura de nord a casei la $-0,60$ m adîncime. Sub groapa mormîntului M_1 , spre SE, au fost surprinse trei nivele incendiate (N_2, N_3, N_4), la $-1,08$ m, $-1,14$ m, $-1,46$ m adîncime, corespunzînd cotelor: $-39,94$, $+39,88$, $39,56$, perforate de o groapă plină cu cenușe și pămînt ars. În zona vestică a casei, sub stratul gros de cenușe, se afla cel de-al patrulea nivel (N_1), situat la adîncimea de $-2,00$ m ($+39,02$), marcat de o vatră, lemne carbonizate și fragmente

PL. 6. — 1. C-14: CELE DOUĂ NIVELE DE LOCUIRE ÎN COLȚUL DE SV AL CASEI ROMANO-BIZANTINE; 2 — C-13A: NIVELUL I AL CASEI ROMANO-BIZANTINE (SEC. IV E.N.) SURPRINS ÎN PARTEA DE SE.

PL. 6. 1. CASSETTE 14: LES DEUX NIVEAUX D'HABITATION DU COIN SV DE LA MAISON ROMAINE-BYZANTINE (IV-E SIÈCLE D.N.E.), SURPRIS DANS LA PARTIE SE. TFL. 6. 1. C₁₄: DIE ZWEITE WOHNENFLÄCHEN IN DIE SUD-WESTECKE DAS ROMANISCHE-HAUS; 2. C_{13A}: DIE I STE HÖHENLAGE DES ROMANISCHE-BYZANTINISCHEN HAUS (IV E.N. JAHRHUNDERT), AUF DIE S-E SEITE GESEHEN WIRD.

PL. 7. — CASETA 15: 1 — CASĂ ROMANO-BIZANTINĂ; 2 — CHIRPIC INCENDIAT DIN ELEVATIA CLĂDIRII; 3 — CASETA 14: VEDERE DINSPRE NV ASUPRA LOCUINȚEI DIN SECOLUL VI E.N.

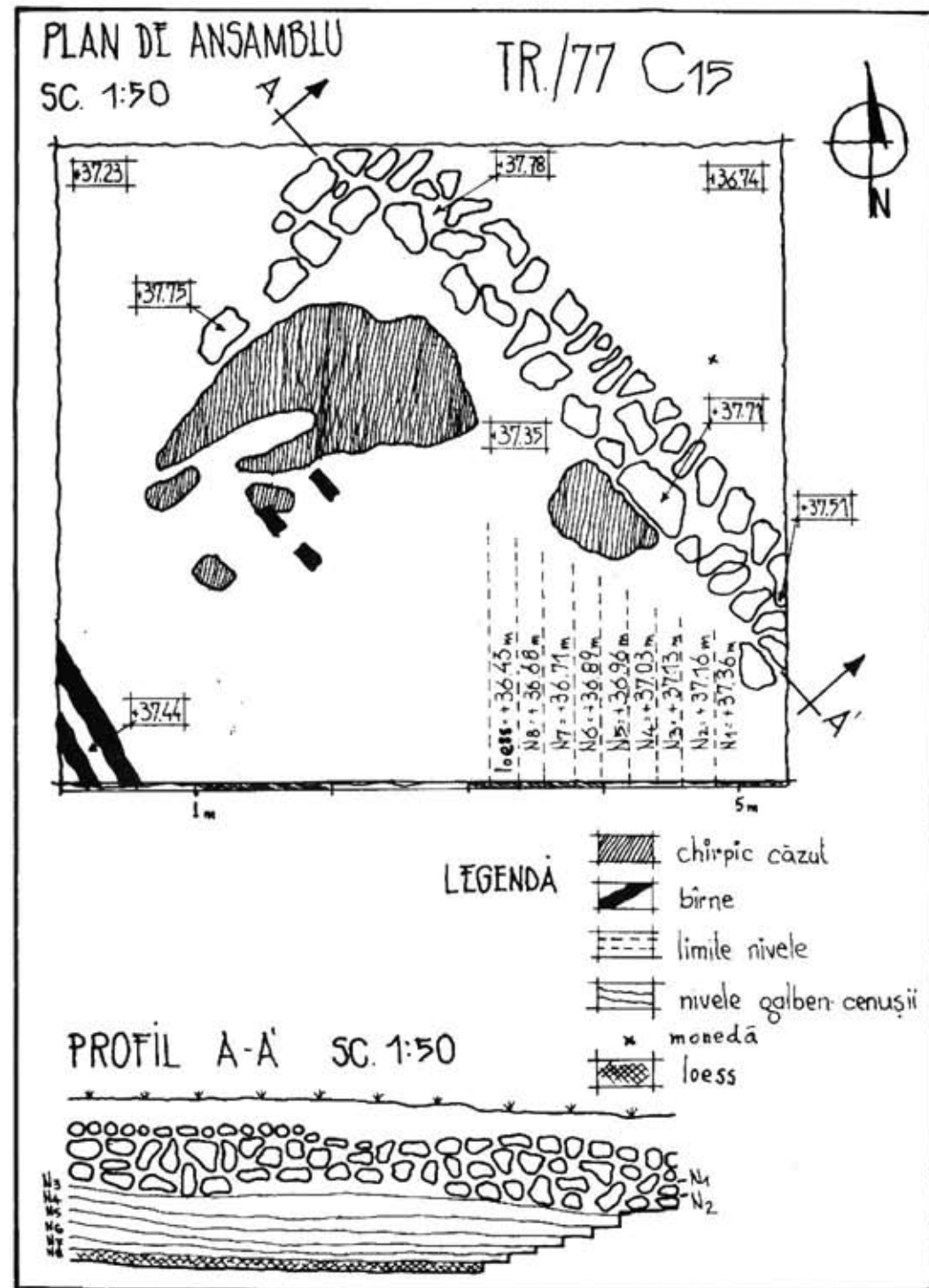
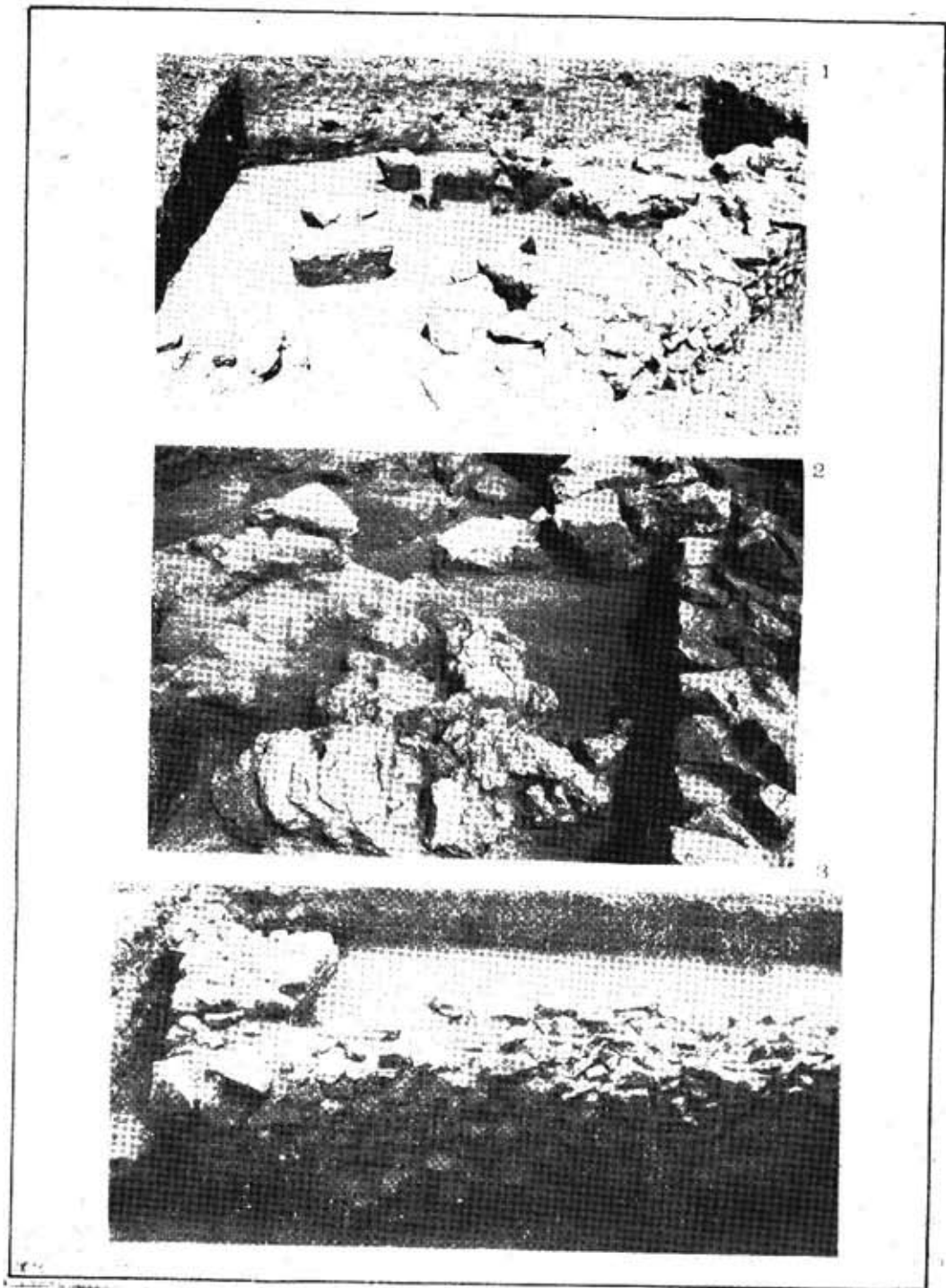
PL. 7 — CASSETTE 15: 1 — MAISON ROMAINE-BYZANTINE; 2 — BRIQUE EN TORCHIS INCENDIÉ EN APPARTENANT À L'ÉLEVATION DE L'ÉDIFICE; 3 — CASSETTE 14: VUE DE NV SUR L'HABITATION DU VIÈ SIÈCLE D.N.E.

TFL. 7. 1. DIE KASSETTE 15, DAS ROMANISCHE-BYZANTINISCHES HAUS; 2. DER ABGEBRANNTER GROSSE ZIEGELSTEIN VON AUFRISS DES BAU; 3. DIE KASSETTE 14: DAS ANSEHEN VON NV HER GEGEN DIE WOHNUNG IN DIE VI E.N. JAHRHUNDERT.

PL. 8 — CASETA 15: CASA ROMANO-BIZANTINĂ — PLAN ȘI SECȚIUNE PRIN INTERIOR. ►►

PL. 8 — CASSETTE 15: MAISON ROMAINE-BYZANTINE: PLAN ET SECTION INTERIEURE.

TFL. 8. DIE KASSETTE 15, DAS ROMANISCHE-BYZANTINE HAUS — DAS PLAN UND DIE DURCHSCHNITT IN INNERRAUM.



ceramice. În conformitate cu moneda *Honorius* (a. 393–395 e.n.)¹⁸, găsită printre lemnele carbonizate, incendiul a fost provocat la începutul sec. V e.n., fenomen care se verifică și prin elementele topo-stratigrafice din caseta 19. Din straturile de cenușă și arsură ale gropii au fost recoltate 11 monede de bronz¹⁹, puternic distruse și un cercel de bronz cu mărgică de sticlă la capăt (Pl. 19.3). Din cele 6 monede conservate prin curățire în laborator, cea mai timpurie este de la *Licinius II* (a. 321–324 e.n.), iar cea mai târzie de la *Zenon* (a. 474–491 e.n.), ceea ce încadrează nivelele 2–4 în sec. V e.n.

4.0 Caseta 25 a fost adâncită până la pământul galben steril, aflat la $-1,40$ m adâncime. Groapa unui mormint perforase două nivele de locuire, la $-0,53$ m (+41.12) și la $-1,21$ m (+40.91), despărțite printr-un strat gros de pământ negru-cenușiu. În acest strat de nivelare, la $-0,90$ m adâncime, a fost găsită o monedă de bronz din timpul lui *Justin II* (a. 571–573 e.n.)²⁰, ceea ce presupune pentru ultima fază de locuire o datare ulterioară, respectiv sfârșitul sec. VI – începutul sec. VII e.n.

4.2 În caseta 26, groapa unui mormint de inhumatie, surprinsă pe latura de sud, la $-1,07$ m adâncime (+40.27), a atins un nivel mearcat de lut pigmentat, antrenând și câteva fragmente de ceramică din perioada romanității târzii. Mormintul fusese săpat într-un pământ negru-prăfos. Scheletul avea mâinile adunate pe bazin, craniul căzut pe umărul stîng, oasele picioarelor curbate și coloana vertebrală deformată.

5.0 Caseta 27 a pus în evidență o locuire romană cu două faze succesive, cărora le aparțineau 8 nivele. Ultimele cinci nivele ($N_2 = +40.29$; $N_7 = +40.25$; $N_8 = +40.01$; $N_5 = +39.96$; $N_4 = +39.92$), reprezentau locuirea din sec. IV e.n., datată prin trei monede: *Constantinus I* (a. 320 e.n.); *Licinius I* (a. 321–324 e.n.); *Romană imperială* – sec. IV e.n.²¹. Structura ultimului nivel (N_8) – pământ negru pigmentat cu fragmente de lipitură și arsură, și puternic tasat – comparativ cu celelalte nivele pe care le suprapunea, caracterizate prin straturi de cenușă și arsură, provocate de incendii repetate, pare să reflecte o refacere a acestei locuiri pe la mijlocul sec. al IV-lea e.n. Nivelul 4 suprapunea o nivelare de $0,20$ m grosime, sub care urmau alte două nivele incendiate (N_3 și N_2). Un sondaj efectuat pe latura de est a casetei, a pus în lumină existența unui nivel de locuire (N_1 – cota 39.05), datat pe baza unor monede *Traian* (a. 103–111 e.n.) în prima jumătate a sec. II e.n., cel mai vechi nivel atestat prin sondajul arheologic efectuat la Troesmis în 1977, în așezarea civilă.

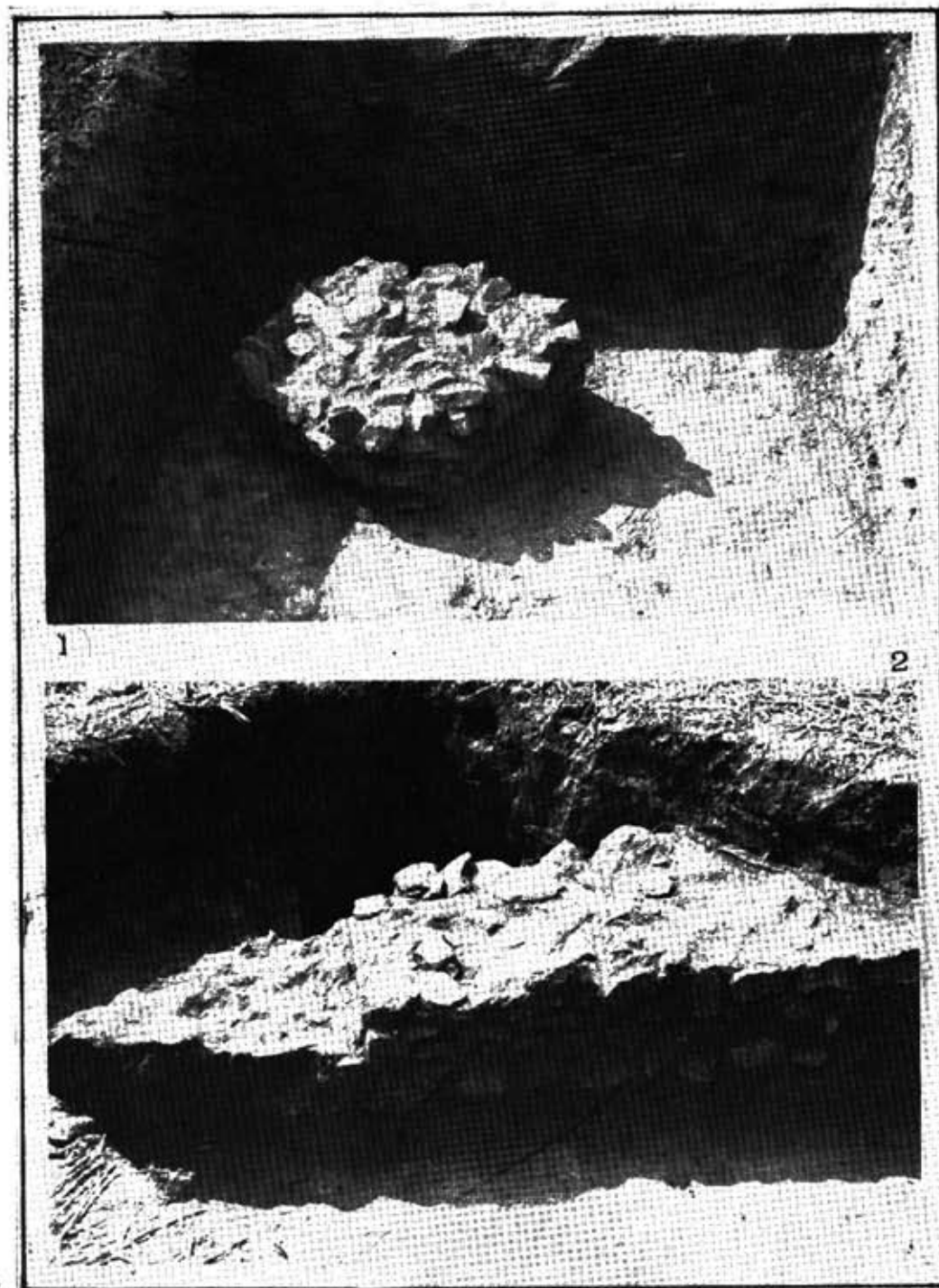
6.0 În colțul de SE al casetei 28, la $-0,34$ m adâncime (-39.92), a fost surprins ultimul nivel de locuire bizantină de la Troesmis, cu ceramică specifică sec. VI–VII e.n. Aspectul acestui nivel – strat subțire de pământ galben lutos, amintește situațiile similare din casetele 11–15 din carourile G-4 și H-5, unde locuirea de sec. VI e.n. era acoperită de un strat de pământ galben, uneori cu bulgări de lut.

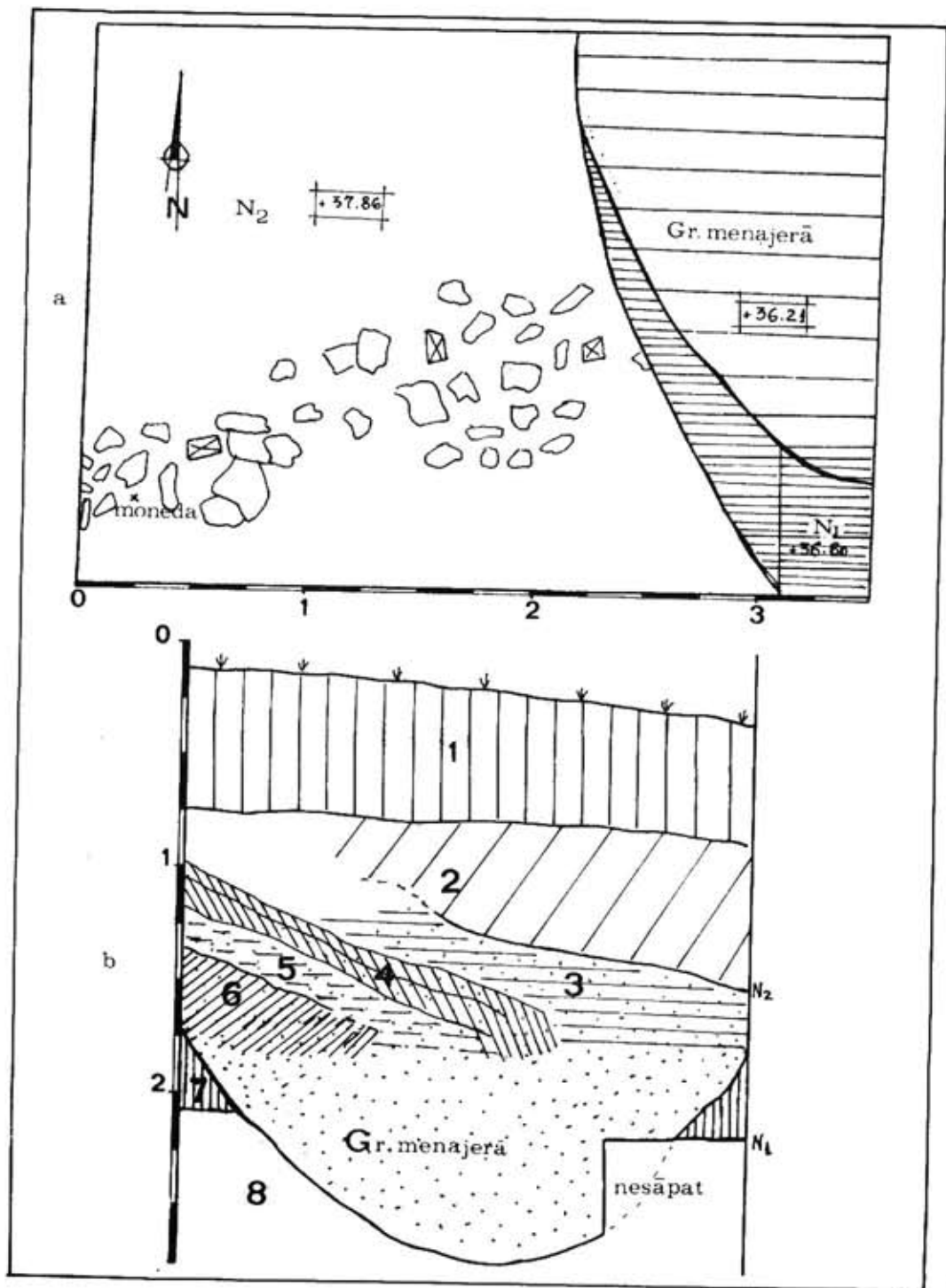
6.1 În caseta 28, acest nivel suprapunea o nivelare masivă de pământ negru-cenușos, cu arsură, sub care, la adâncimea de $-0,80$ m (-39.46), se afla o groapă de reziduri al cărei fund perforase, la cota 39.36, un nivel galben-pigmentat, pătrunzînd pînă la $-1,70$ m în pământ galben-steril. Din groapă s-a scos o cantitate considerabilă

►
PL. 9. – PILASTRU DESCOPERIT ÎN C-19; 2 – ZIDUL UNEI LOCUINȚE ROMANO-BIZANTINE DESCOPERIT ÎN CASETA 18.

PL. 9 – 1 – PILASTRE DÉCOUVERT EN C-19; 2 – MUR D'UNE HABITATION ROMAINE-BYZANTINE DÉCOUVERT EN C-18.

TFL. 9 1. DER PFEILERSBASIS GEDECKT IN C₁₉; 2. DIE MAUER EINER ROMANISCH-BYZANTINISCHE WOHNUNG GEDECKT IN C₁₈.





de bulgări și zgură de fier, alături de care — câteva fragmente ceramice specifice sec. VI e.n. (Pl. 21.3), o încuietorie de bronz (Pl. 23.7) și un piron de fier. Două fragmente de opaițe, specifice secolelor III—IV e.n., bănuim că au fost antrenate din nivelul distrus. Acest lucru presupune o utilizare a gropii de reziduri în cursul secolelor IV—VI e.n., ceea ce relevă că în această perioadă funcționau la Troesmis ateliere de reducere și de prelucrare a minereului de fier.

6.2 Pînă în caseta 35 nu au existat situații deosebite. În C-35 a fost surprins un singur nivel, la adîncimea de $-0,85$ m (+40.15), de pămînt galben cu urme de arsură, de pe care s-a recuperat o pafta de bronz circulară (vezi, Pl. 20.3).

7.0 Date interesante asupra locuirii romane, de la Troesmis au fost furnizate de caseta 37. Aici au fost descoperite trei morminte de înhumare avînd aceeași orientare și poziție cu mormintele din casele 21—26. În groapa primului mormînt ($-0,90$ m — $-1,20$ m adîncime) s-au păstrat laturile de S și E ale unui cosciug din lemn de stejar, lung de 2,05 m și lat de 0,65 m, respectiv 0,38 m — latura mică. În interiorul cosciugului se afla un înhumat adult de 1,70 m lungime. Pe latura de sud a casei, la aceeași adîncime, se aflau gropile altor două morminte, distanța dintre ele fiind de aprox. 0,70 m. Scheletele au fost găsite în conexiune anatomică normală; ele aparțineau unor adulți — bărbat și femeie.

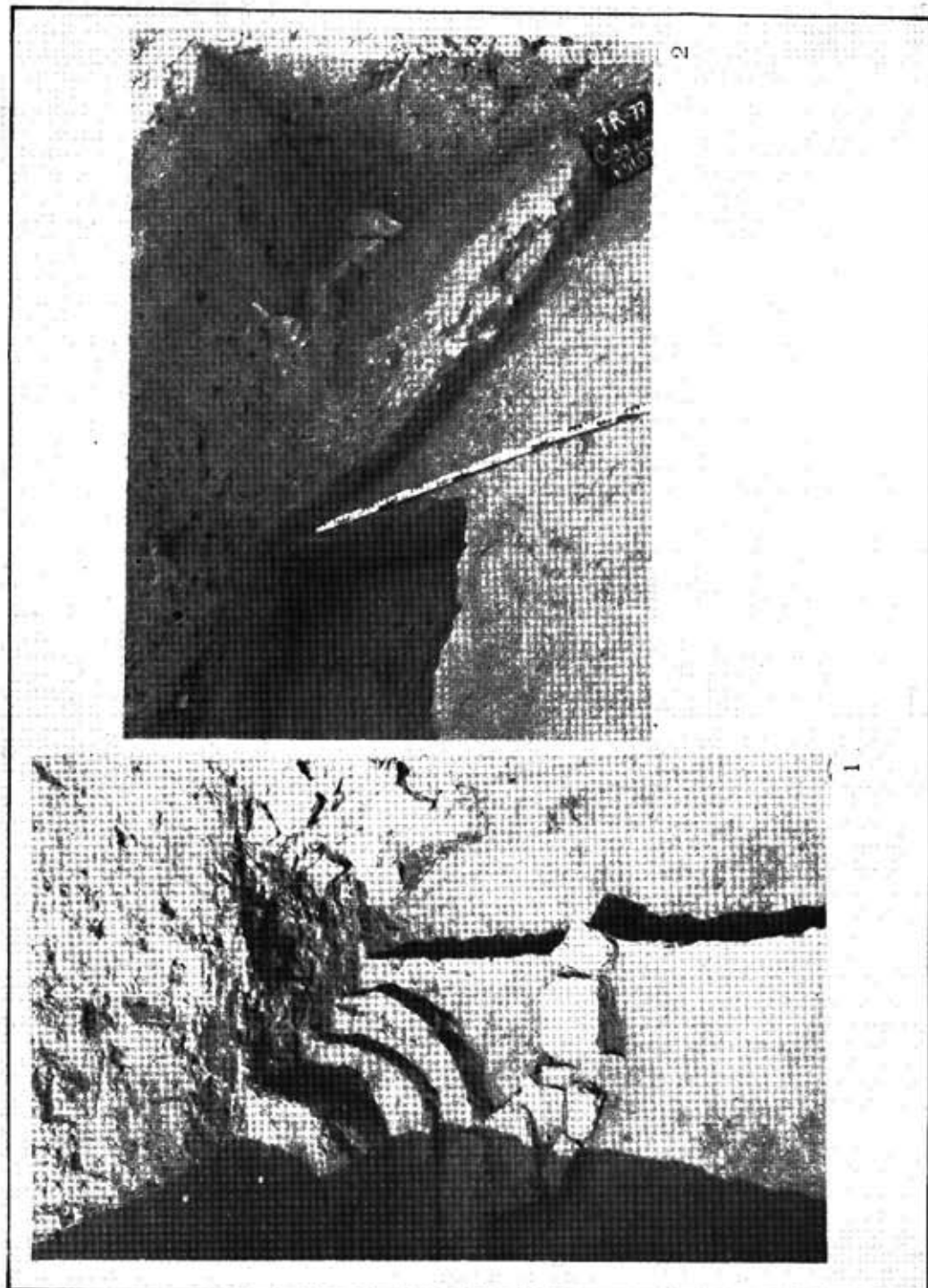
Gropile mormintelor perforaseră două nivele de locuire din epoca romanității timpurii, primul situat la $-0,60$ m adîncime ($-41,76$), cel de-al doilea la $-0,98$ m (+41.38). Nivelul de sus, situat pe un strat de pămînt galben, relevă o refacere, pe cînd cel aflat sub această nivelare reflectă o distrugere. Faptul că din pămîntul galben de nivelare provine o monedă de bronz din vremea lui *Antoninus Pius*²³, presupune că nivelul inferior, cu pregnante urme de arsură, a aparținut primei jumătăți a sec. II e.n., iar refacerea a avut loc la o dată ulterioară, legată poate de invazia pustiitoare a costobocilor, verificîndu-se în același fel și la Troesmis cronologia valabilă pentru *limes-ul nord-scythic*.

8.0 Revenind la mormintele descoperite în casele 21, 23—26 și 37, menționăm dificultatea reală de stabilire a momentului istoric căruia îi aparțin, datorită inventarului aproape inexistent, dar mai ales imposibilității de a urmări stratigrafia marginile gropilor în pămîntul cenușos. Singurele indicii clare sînt: orientarea E—V a morților, cu privirea spre răsărit, cu ușoare variații datorate anotimpului cînd a survenit înhumarea și poziția rituală a morților care evidențiază caracterul lor creștin²⁴. În conformitate cu fragmentele de brățări de sticlă albastră, cu secțiune rectangulară sau ovoidală, descoperite în C-25 (M₈ — cf. numerotării generale la I. Vasiliu, vezi, *infra*) și C-37 (M₈), ea și în vegetalul antic din C-11 și C-27 (vezi, Pl. 24.3—6), mormintele de mai sus pot fi încadrate în epoca feudalismului timpuriu (secolele XII—XIII) și fac

PL. 10. — CASETA 20: A) PLAN ORIZONTAL; B) PROFILUL DE EST: 1 — VEGETAL; 2 — NEGRU-PRĂFOS; 3 — NEGRU-BULGĂROȘ; 4—5 — STRATURI GALBENE DE DEPNERI; 6 — STRAT DE DEPNERI CU CENUȘĂ; 7 — STRAT GALBEN DE NIVELARE; 8 — LOESS.

PL. 10 — CASSETTE 20: A) PLAN HORIZONTAL; B) PROFIL EST: 1 — VÉGÉTAL; 2 — NOIRPOUSSIEREUX; 3 — NOIR-GRANULEUX; 4—5 — COUCHE JAUNES DE DÉPÔTS; 6 — COUCHE DE DÉPÔT AU CENDRE; 7 — COUCHE JAUNE DE NIVELLEMENT; 8 — LOESS.

TFL. 10. DIE KASSETTE 21. A) DAS HORIZONTAL PLAN; B) DAS OSTPROFIL: 1. VEGETALBILISCH; 2. SCHWARZ-STAUIG; 3. SCHWARZ-KLOSSLICH; 4—5. DIE GELBE ABLAGERUNG LAGE; 6. DIE LAGEN MIT DER ASCHEDEPONITION; 7. DIE GELB NIVELLIERUNGLAGE; 8. LOESS.



parte din necropola unei așezări a cărei prezență este realment dovedită și de cuptorul menajer descoperit în C-9.

8.1 Începând din caseta 39, locuirea romană timpurie a putut fi urmărită în toate sondajele efectuate în limitele unui platou circumscris de curba de nivel 42.00²⁵. Această locuire se suprapunea direct, sau perfora loess-ul, la adâncimi care variau între 0,40—0,60 m. Pe acest platou urmele locuirii romane târzii de la Troesmis sînt inexistente.

9.0 Din prezentarea situațiilor de mai sus se desprind cîteva concluzii care urmează a fi verificate în următoarele campanii arheologice:

◀ **PL. 11. — 1. CASETA 22 — CELE CINCI NIVELE SURPRINSE PE ORIZONTALĂ PE LATURA DE VEST A CASETEI; 2. CASETA 39 BIS — URME ALE LOCUIRII ROMANE.**

PL. 11 1 — CASSETTE 22 — LES CINQ NIVEAUX SURPRIS HORIZONTALEMENT SUR LE CÔTÉ OUEST DE LA CASSETTE; 2 — CASSETTE 39 BIS — TRACES DE L'HABITAT ROMAIN.

TFL. 11. 1. DIE KASSETTE 22 — DIE FÜNFT E HÖHENLAGEN AUF DIE WESTSEITE DER KASSETTE GESEHEN. 2. DIE KASSETTE 39 BIS. DIE SPUREN DES ROMANISCHE WOHNEN.

PL. 12. — C-22 (PROFIL N): 1 — VEGETAL; 2 — STRAT GALBEN-PIGMENTAT, CU URME DE LOCUIRE; 3 — STRAT NEGRU-ZGRUNȚUROS CU URME DE ARDERE (NIVELARE); 4 — STRAT DE NIVELARE GALBEN-CENUȘOS; 5 — STRAT DE NIVELARE GALBEN-PIGMENTAT; 6 — STRAT NEGRU-CENUȘIU; 7 — STRAT GALBEN-PIGMENTAT, PUTERNIC TASAT.

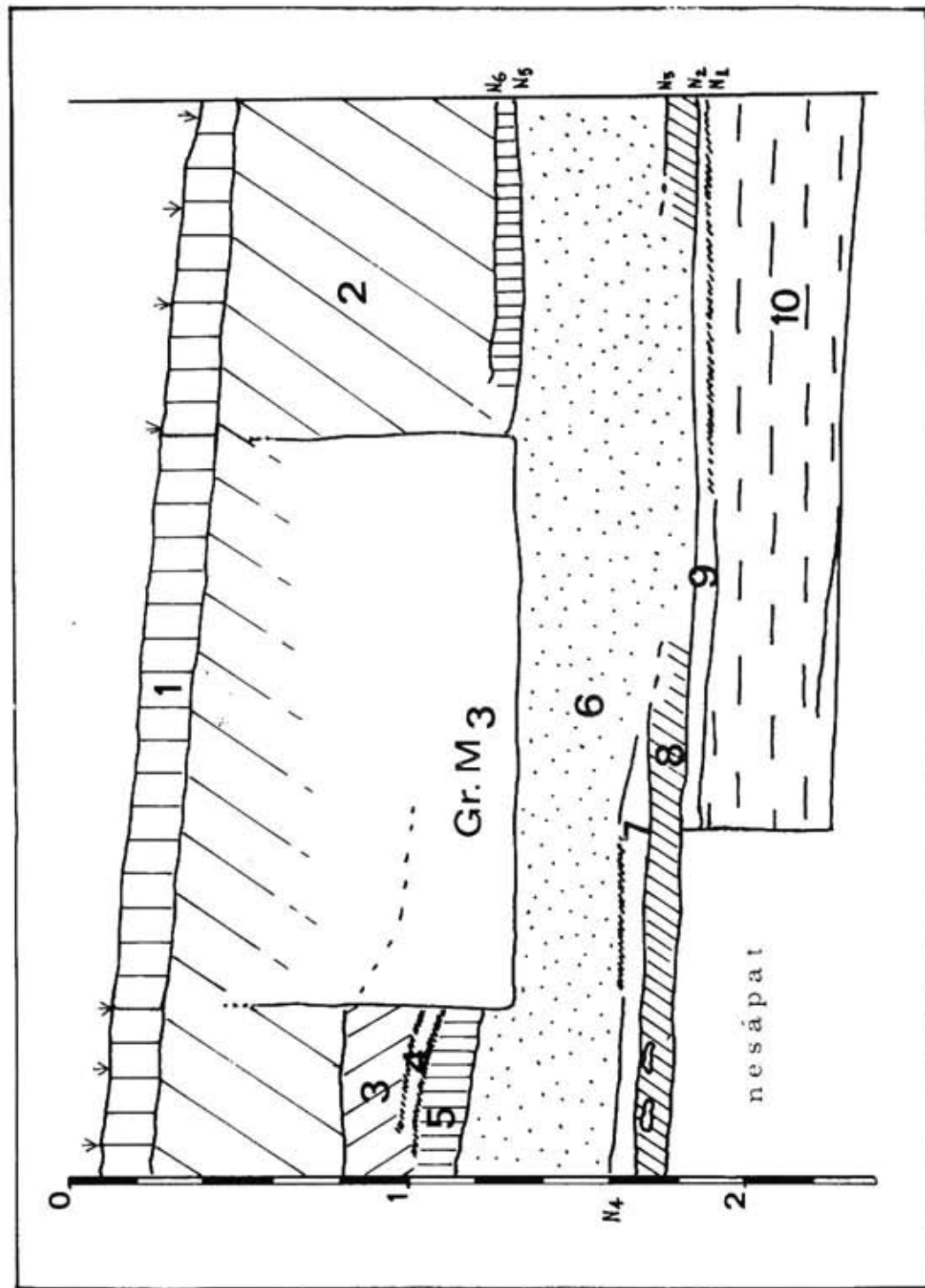
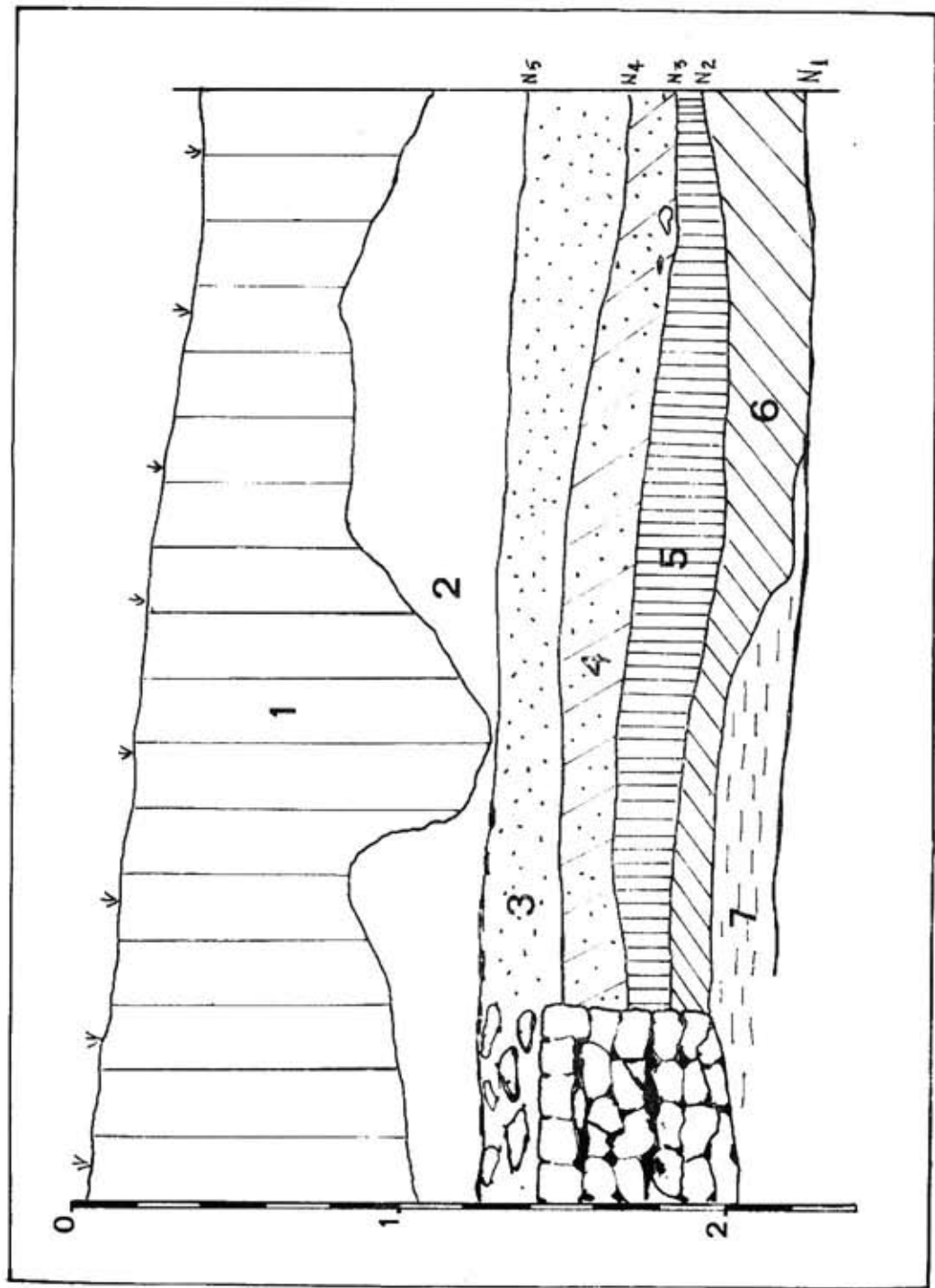
PL. 12 CASSETTE 22 (PROFIL N): 1 — VÉGÉTAL; 2 — COUCHE JAUNE-PIGMENTÉE AVEC DES TRACES D'HABITAT; 3 — COUCHE NOIRE-GRUMELEUX AVEC DES TRACES DE BRÛLURE (NIVELLEMENT); 4 — COUCHE DE NIVELLEMENT JAUNE-CENDREUX; 5 — COUCHE DE NIVELLEMENT JAUNE-PIGMENTÉ; 6 — COUCHE NOIRE-CENDREUSE; 7 — COUCHE JAUNE-PIGMENTÉ BIEN TASSÉE.

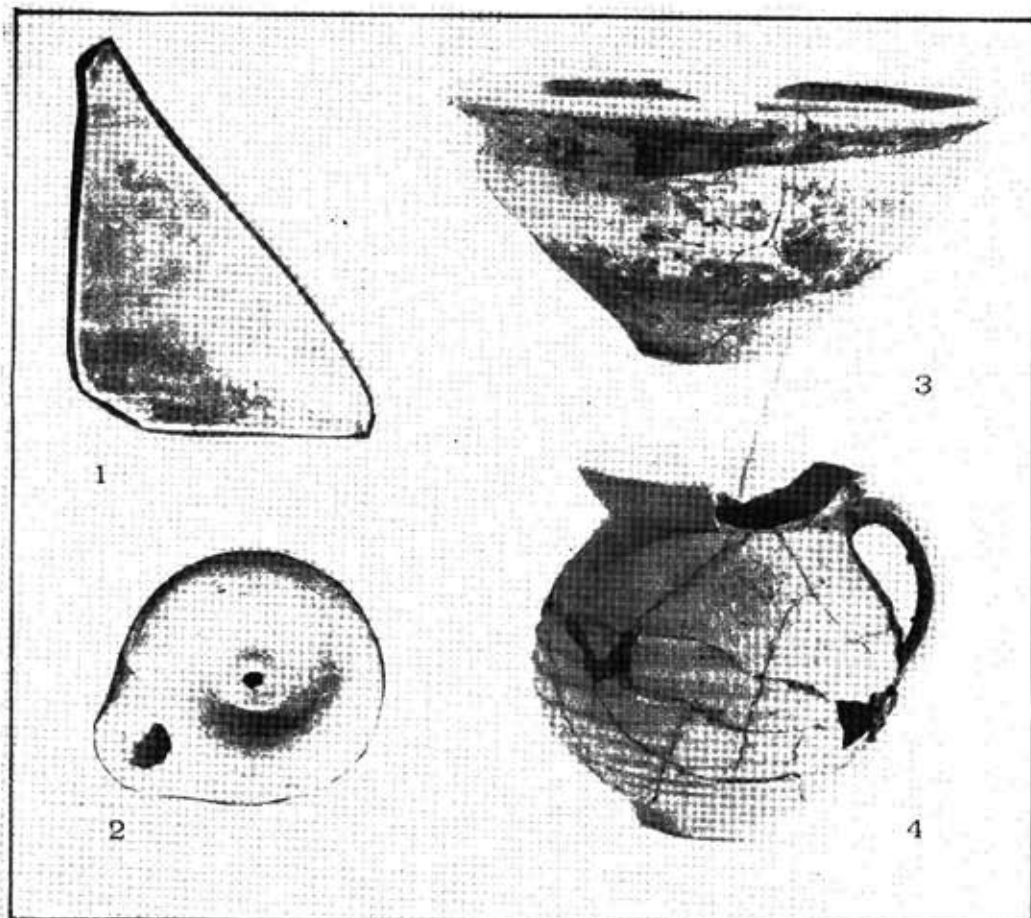
TFL. 12. C₂₂ (DAS NORDPROFIL): 1-VEGETABILISCHLAGE; 2. DIE GELB-PIGMENTIERTLAGE MIT DEN WOHNENSPUREN; 3. DIE SCHWARZ-KÖRMIG MIT DEN BRENNENSPUREN (NIVELLIERUNG); 4. DIE GELB-ASCHFARBEN NIVELLIERUNGSLAGE; 5. DIE GELB-PIGMENTIERT NIVELLIERUNGSLAGE; 6. DIE SCHWARZ-ASCHFARBEN LAGE; 7. DIE GELB-PIGMENTIERTLAGE WELCHE STARK SACKT WIRD.

PL. 13. — C-23 (PROFIL N): 1 — VEGETAL; 2 — STRAT NEGRU-PRĂFOS; 3 — STRAT NEGRU-BULGĂROS (VEGETAL ANTIC); 4 — ARSURĂ; 5 — STRAT GALBEN-CENUȘOS (NIVELARE); 6 — STRAT DE NIVELARE GALBEN-PIGMENTAT; 7 — STRAT DE ARSURĂ; 8 — STRAT DE LOCUIRE CU MATERIAL DE CONSTRUCȚIE; 9 — STRAT DE ARSURĂ; 10 — STRAT GALBEN-PIGMENTAT PUTERNIC TASAT.

PL. 13 — CASSETTE 23 (PROFIL N): 1 — VÉGÉTAL; 2 — COUCHE NOIRE-POUSSIÉREUSE; 3 — COUCHE NOIRE-GRANULEUSE (VÉGÉTAL ANTIQUE); 4 — BRÛLURE; 5 — COUCHE JAUNE-CENDREUSE (NIVELLEMENT); 6 — COUCHE DE NIVELLEMENT JAUNE-PIGMENTÉ; 7 — COUCHE DE BRÛLURE; 8 — COUCHE D'HABITAT AUX DÉBRIS DE CONSTRUCTION; 9 — COUCHE DE BRÛLURE; 10 — COUCHE JAUNE-PIGMENTÉ, BIEN TASSÉE.

TFL. 13. C₂₃ (DAS NORDPROFIL). 1: VEGETABILISCH; 2. DIE SCHWARZ-STAUIG LAGE; 3. DIE SCHWARZ-KESSLICH LAGE; 4. DAS BRENNEN; 5. DIE GELBASCHFARBEN LAGE (NIVELLIERUNG); 6. DIE GELBPIGMENTIERT NIVELLIERUNGSLAGE; 7. DAS BRENNENLAGE; 8. DIE WOHNENLAGE MIT DEM BAUMATERIAL; 9. DIE BRENNENLAGE; 10. DIE GELB-PIGMENTIERTLAGE, WELCHE SIE STARK SACKT WIRD.





14

PL. 14. — INVENTARUL MORMÎNTULUI (CENOTAF) DIN C-1.

PL. 16 — INVENTAIRE DE LA TOMBE (CÊNOTAFE) DE LA CASSETTE 1.

TFL. 14. DAS INVENTAR DES GRAB AUS C-1

a) Începuturile aşezării civile romane de la Troesmis se plasează în primele decenii ale sec. II e.n. Până la jumătatea sec. III e.n., aşezarea romană se dezvoltă în zona de nord a Cetăţii de Est, cuprinzând o suprafaţă mare de teren ale cărei limite sudice au fost surprinse în caroul G-4. Aşezarea timpurie romană păstrează urmele aceluiaşi eveniment politic şi militar întâlnite până în prezent în toate aşezările din nordul Dobrogei: este distrusă în a doua jumătate a sec. II e.n. de costoboci, pustiită de goţi la mijlocul sec. III e.n., de huni la începutul sec. IV e.n.

b) În secolul IV e.n., aşezarea romană se restrânge în vecinătatea de NV a Cetăţii de Est, unde o întâlnim în cursul secolelor IV—VII e.n. Săpăturile au pus în evidenţă două faze constructive, bine distincte, în evoluţia concepţiei urbanistice a aşezării romane târzii de la Troesmis. În sec. IV e.n., când asistăm doar la o restrângere spre vest a aşezării, zidurile locuinţelor continuă vechea orientare, din epoca timpurie romană, şi anume — de la N la S şi de la E la V. În sec. VI e.n., când aşezarea ocupă numai

zona învecinată a Cetăţii de Est, respectiv panta dinspre vest, urbanistica suferă modificări în conformitate cu configuraţia terenului, zidurile locuinţelor fiind orientate NE—SV şi NV—SE.

c) Cantitatea mare de ceramică, rezidurile de fier ca şi diversele obiecte descoperite, evidenţiază o producţie locală în cadrul unor ateliere aflate în funcţiune, cel puţin până la mijlocul secolului al VI-lea.

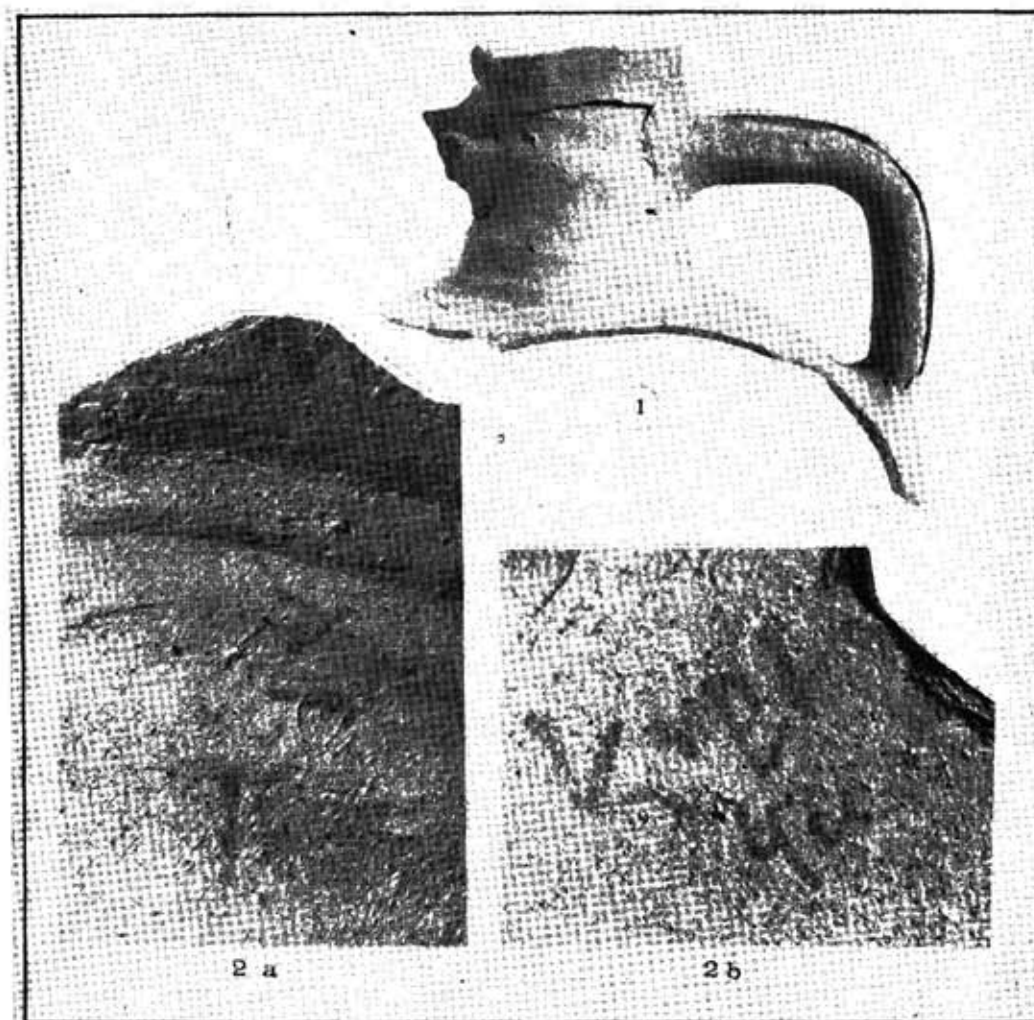
d) Aşezarea bizantină suferă o puternică distrugere, plasată pe baza monedei Justin II din C-25, la sfârşitul secolului VI e.n., după care locuirea devine sporadică.

e) La începutul epocii feudale, locuirea se retrage spre vest, singurele măturii ale acesteia în zonele investigate în 1977, fiind cuptorul menajer din caseta 9, valul

PL. 15. — FRAGMENT DE AMFORĂ CU „DIPPINTI“ GĂSIT ÎN C-10.

PL. 15 — FRAGMENT D'AMPHORE AVEC „DIPPINTI“ TROUVÉ EN C-10.

TFL. 15. DAS AMPFORENFRAGMENT MIT „DIPPINTI.“, IN C-10 GEFUNDET.



15

de pământ din apropiere și mai ales prezența mormintelor de inhumație, grupate într-o necropolă situată în carourile H și I-6.

CATALOGUL PRINCIPALELOR DESCOPERIRI DE LA TROESMIS (Casetele 1—40)

I. CERAMICA

1. Castron, tronconic, înalt, umăr profilat, buza răsfrântă oblic în afară cu șanțuire largă în interior, fundul înalt cu baza dreaptă; argilă roz cu pietricele; urme de ardere secundară. Dg = 25 cm; db = 7.5 cm; h = 11.5 cm;

C-1 (cenotaf); inv. 2913 (Pl. 14, 3; 25, 3)

2. Căniță, cu corpul bombat decorat cu caneluri adânci, gura cu buza oblic răsfrântă în afară și cu șanțuire largă la interior; tortiță subțire, aplicată sub buză și pe linia de maximă bombare; fund îngust cu baza dreaptă. Argilă cu nisip fin, culoare roz, angobă la culoare cu nuanțe roz-pal, aplicată neuniform. Dg = 7 cm; dm = 9 cm; db = 3.50 cm; C-1 (cenotaf); inv. 4069 (Pl. 14, 4)

3. Strachină, tronconică, buza dreaptă despărțită de corp printr-o mulură; se sprijină pe un picior gros înclat cu umbo. Argilă fină, cărămizie, vernis roșu. Fragmentar — Dg = 11.5 cm; db = 5 cm; h = 6 cm; C-36; inv. 4482. (Pl. 16, 1; 25, 2)

4. Strachină tronconică, umăr profilat, buză scurtă răsfrântă oblic pe grosime în afară, cu marginea rotunjită, fundul îngust cu baza ușor concavă. Argilă cu nisip fin, cenușie, angobă bej-maronie. Dg = 19 cm; db = 6.5 cm; h = 8 cm; C-13 A (locuință bizantină); inv. 4480 — fragmentar. (Pl. 26, 4)

5. Platou, tronconic cu marginea ușor ovală și buza trasă spre interior, des-

părțită de corp printr-o mulură. Baza dreaptă, decorată cu cereuri concentrice fin incizate. Pastă fină, cărămizie, vernis roșu-tern; urme de ardere secundară. Dm = 29 cm; db = 23.5 cm; h = 6 cm; dg = 28-29 cm; C-27; inv. 4516 — restaurat. (Pl. 25, 1)

6. Ulei, bitronconic, cu umărul rotunjit și bombat, fundul îngust, profilat și baza dreaptă. Argilă roz cu cărămidă pisată; angobă bej maronie; urme de ardere secundară. Stare fragmentară — profil incomplet. C-28; inv. 2914. (Pl. 16, 3)

7. Unguentariu; rezervat partea inferioară a corpului, cu pereții groși bombati; se sprijină pe un picior masiv tronconic, cu prag înspre baza dreaptă. Argilă roz, densă, angobă alb-gălbui. D = 6.4 cm; db = 4 cm; h = act. 7.5 cm; C-27; inv. 4503 (Pl. 16, 2)

8. Afumătoare; stare fragmentară, profil complet partea superioară; formă tronconică, cu buza ușor curbată spre interior; partea superioară a corpului marcată de un prag gros cu secțiune trapezoidală, pereți groși. Prezintă dimensiuni nemai-întâlnite pînă în prezent pe teritoriul Dobrogei. Argilă bej-maronie cu concrețiuni calcareoase, angobă la culoare; urme de ardere secundară. Dg = 32 cm; g = 1 cm; h act. = 15 cm. C-14 (loc. bizant.) (Pl. 21, 2)

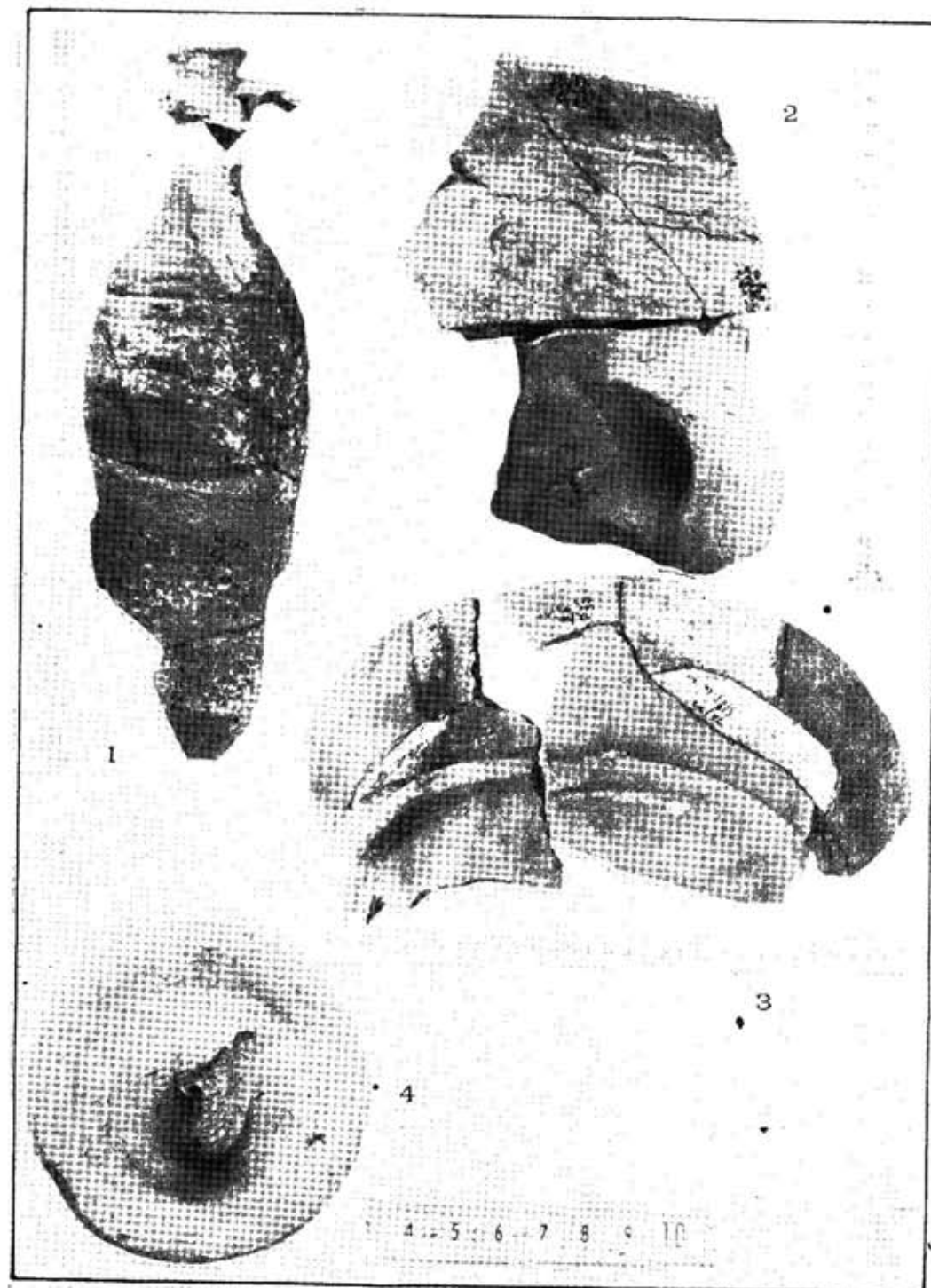
9. Fragment aniforă; rezervat partea superioară. Corpul bombat, gît scurt cilindric, canelat în zona de împreunare

►
PL. 16. — 1. STRACHINĂ (CERAMICĂ FINĂ); 2. FRAGMENT UNGUENTARIU; 3. ULCIOR FRAGMENTAR; 4. STRACHINĂ (CERAMICĂ CENUȘIE).

PL. 16 — 1 — ÉCUELLE (CÉRAMIQUE FINE); 2 — FRAGMENT D'UNGUENTARIUM; 3 — CRUCHE FRAGMENTAIRE; 4 — ÉCUELLE (CÉRAMIQUE GRISE).

TFL. 16. 1. DIE SCHÜSSEL (FEINE KERAMIK); 2. DAS ÖLGEFÄSS (FRAGMENT); 3. DER FRAGMENTARISCH KURG; 4. DIE SCHÜSSEL (ASCHFARBEN KERAMIK)





cu umărul; gura cu buza lată, răsfrintă în formă de guler; toarta cu două creste și șanțuire laterală adâncă, lipită pe buză și gît și lăsată aproape drept mai jos de umăr. Argilă nisipoasă, roz-gălbuie, angobă la culoare. Pe gît și pe umăr — *dipinti* — litere, grecești serise cu vopsea roșie — cruce, semn pentru capacitate (ζ), text distrus prin spărtură; al doilea text: „Κόριε β(γθδ)”, Dg — 7,5—8 cm; h toartă = 11,5 cm; C-10; inv. 4233. (Pl. 15, 1—3)

10. Amforetă fragmentară; corp ovoidal, ușor strangulat spre fundul probabil rotunjit, gît înalt, îngust, gura cu buza răsfrintă oblic pe grosime; două toarte micuțe prinse pe gît. Decorată cu trei caneluri circulare pe umăr, pe corp caneluri largi. Argilă cărămizie, densă, urme de angobă alburie pe corp; pereții groși; trecută prin incendiu. Dg = 4,5 cm; dm = 11 cm; h = aprox. 38 cm; C-20. (Pl. 17, 1)

11. Fragment strachină; rezervat profil

► **PL. 17 — 1. AMFORETĂ FRAGMENTARĂ; 2. FRAGMENTE DE AMFORĂ DE TIP « CARTAGINEZ »; 3. FRAGMENTE DE AFUMĂTOARE; 4. CAPAC DE ULCICĂ.**

PL. 17 — 1 — AMPHORETTE FRAGMENTAIRE; 2 — FRAGMENTS D'AMPHORE DU TYPE « CARTAGINOIS »; 3 — FRAGMENTS DE CALICES À ENCENS; 4 — COUVERCLE DE PETIT POT.

TFL. 17. 1. DIE FRAGMENTARISCHE KLEINE AMPFORE; 2. DIE FRAGMENTEN VON EINE AMPFORE („KARTAGINEZ“ TYPUS); 3. DIE FRAGMENTEN VON DURCHRÄUCHER-GEFÄSSE; 4. DER DECKEL EINES TÖPFCHEN.

► **PL. 18. — 1. FRAGMENT DE BOL « TERRA SIGILATTA » GLAZURAT; 2. FRAGMENT DE CASTRON (CERAMICĂ FINĂ); DECORAT ÎN TEHNICA BARBOTINEI; 3 A—B. FRAGMENTE DINTR-UN CASTRON CU DOUĂ APUCĂTORI (C-35); 4. FRAGMENT DE ULCIOR (SEC. VI E.N.).**

PL. 18 — 1 — FRAGMENT DE BOL « TERRA SIGILATTA » ÉMAILLÉ; 2 — FRAGMENT DE TERRINE (CÉRAMIQUE FINE) DÉCORÉ DANS LA TECHNIQUE DE LA BARBOTINE; 3-A-B: FRAGMENTS D'UNE TERRINE F DEUX ANSES (C-35); 4 — FRAGMENT DE CRUCHE (VIÈ SIÈCLE D.N.E.).

TFL. 18. 1. DAS FRAGMENT VON EIN KÜGELFÖRMIGENGEFÄSS „TERRA SIGILATTA“ MIT DEN GLASUR; 2. DAS FRAGMENT VON EINER SCHÜSSEL (FEINE KERAMIK) MIT DER „BARBOTINES“ TECHNIK AUSGEZEICHNET WERDEN; 3. A-B. DIE FRAGMENTEN VON EINEN SCHÜSSEL MIT DER ZWEITE HENKEL (C₃₅); 4. DAS FRAGMENT VON EINEN KRUG (IV E.N. JAHRHUNDERT)

► **PL. 19. — 1. INEL (BRONZ); 2. MĂRGICĂ PRISMATICĂ (CORNALINĂ); 3. CERCEL (BRONZ) CU MĂRGICĂ DE STICLĂ; 4. OBIECT DE OS LUCRAT; 5. PIEPTEN DE OS.**

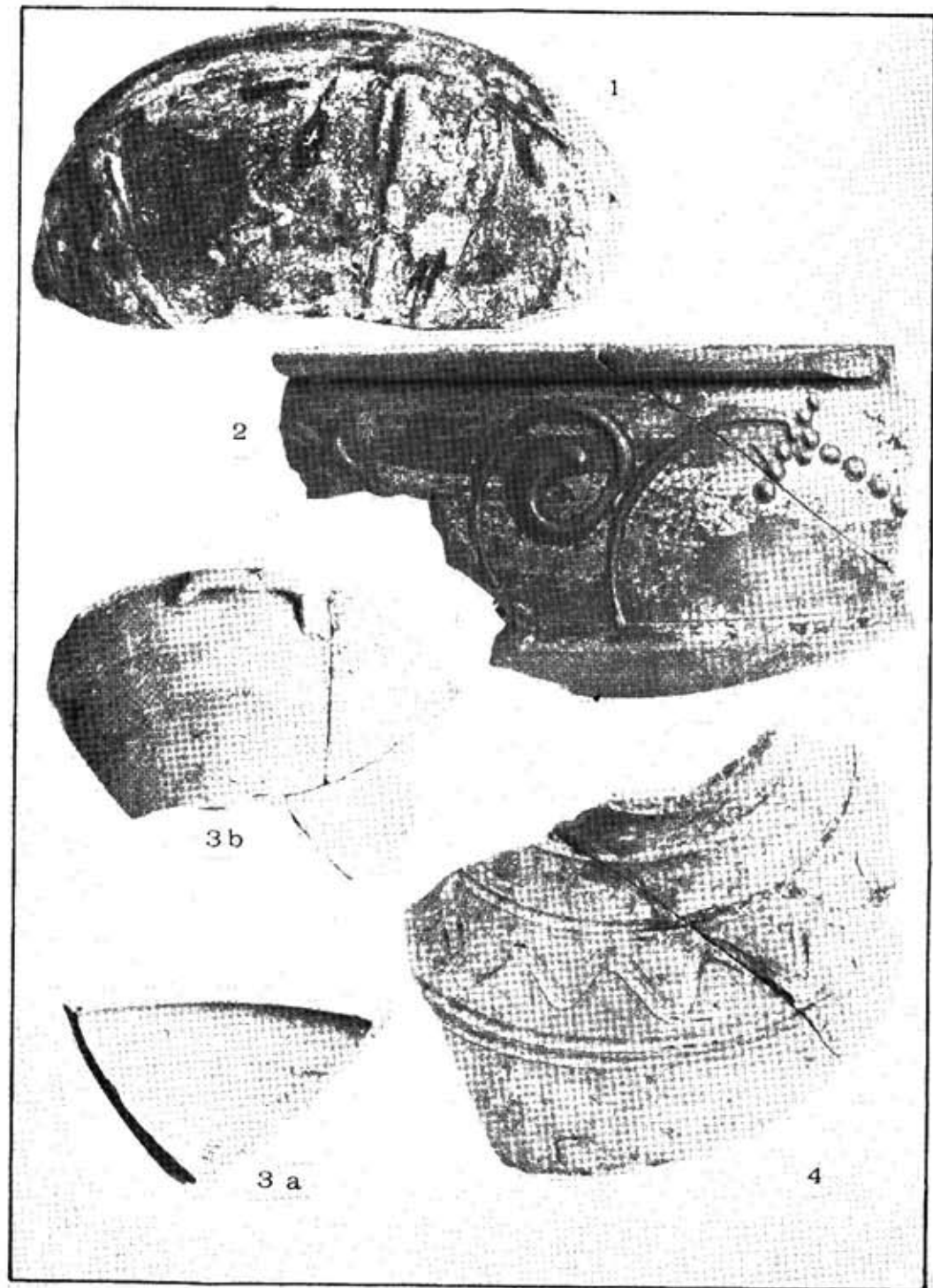
PL. 19 — 1 — ANNEAU (BRONZE); 2 — PERLE PRISMATIQUE (CORNALINE); 3 — BOUCLE D'OREILLE (BRONZE) À PERLE EN PÂTE DE VERRE; 4 — OBJET D'OS; 5 — PEIGNE D'OS.

TFL. 19. DER RING (BRONZE); 2. DIE PRISMATISCHE PERLE; 3. DER OHRRING (BRONZE) MIT GLASPERLE; 4. EIN OBIKT VON GEARBEITET KNOCHEN; 4. DER KNOCHEN KAMM.

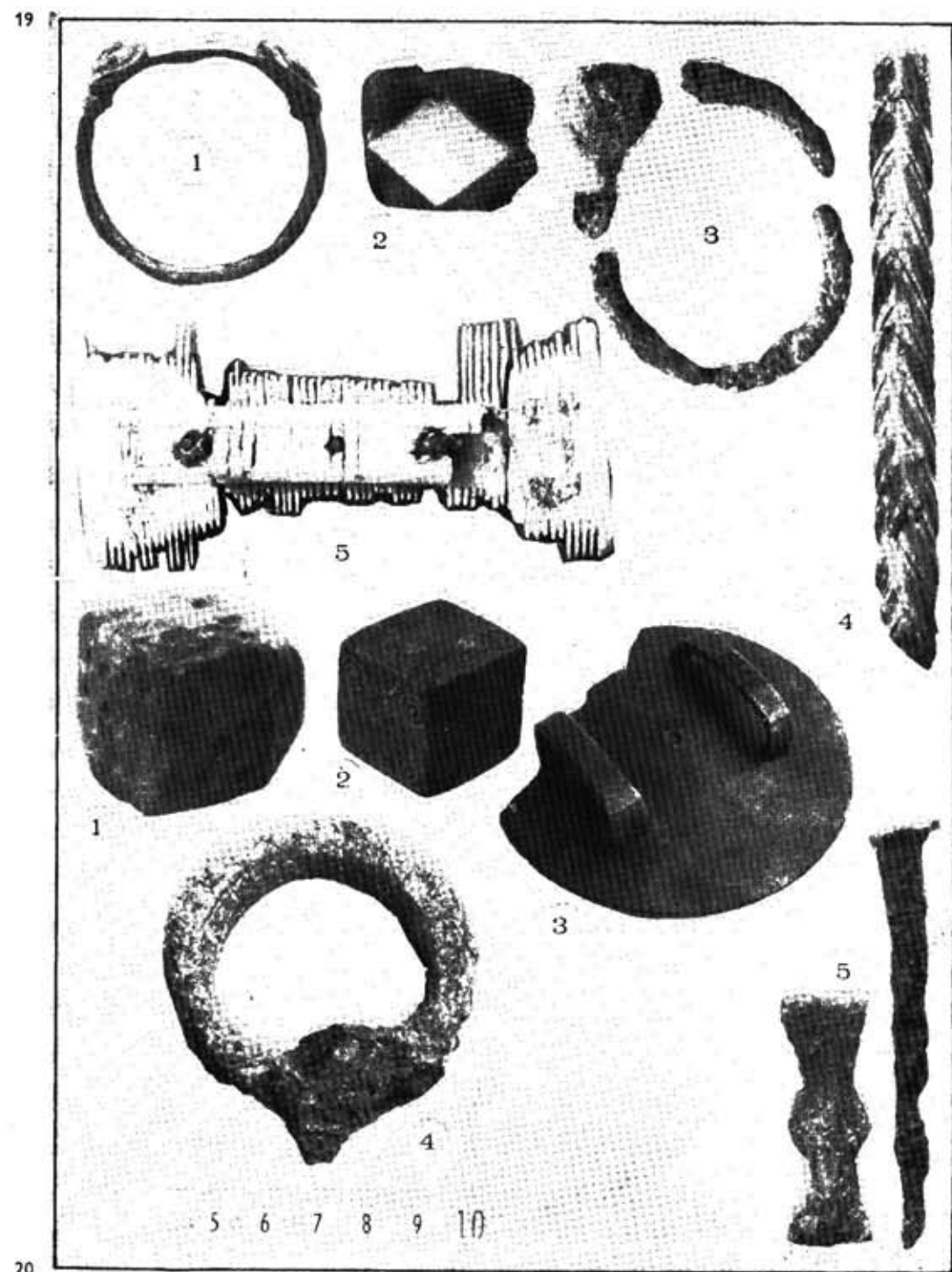
► **PL. 20. — 1. ZAR CERAMIC; 2. ZAR DE OS; 3. PAFTA DE BRONZ; 4. MÎNER DE BRONZ; 5. APLICĂ DE BRONZ ȘI CUI DE FIER.**

PL. 20 — 1 — DÉ CÉRAMIQUE; 2 DÉ D'OS; 3 — FERMOIR DE BRONZE; 4 — MANCHE DE BRONZE; 5 — APPLIQUE EN BRONZE ET CLOU EN FER.

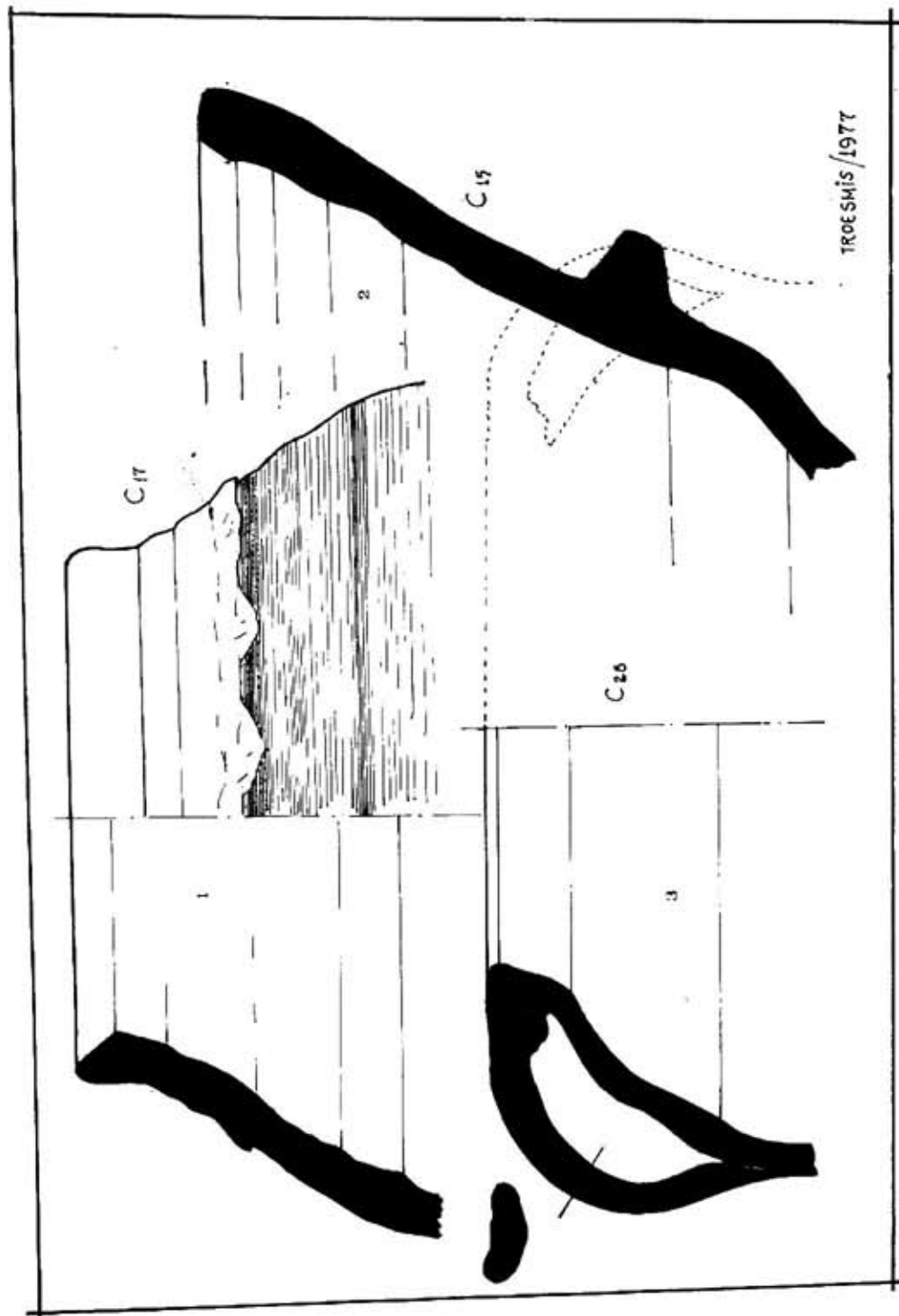
TFL. 20. 1. DER KERAMISCH SPIELWÜRFEL; 2. DER KNOCHENSPIELWÜRFEL; DIE SPANGE (BRONZE); 4. EIN GRIFF (BRONZE). 5. DER BRONZE WANLEUCHTER UND EISENNAGEL.



18



20



complet partea superioară. Formă tronconică, pereții drepti, înalți, buza îngroșată marcată de o adâncitură circulară în exterior și cu șanțuire la interior. Pereții decorati în tehnica barbotinei cu vrejuri de viță-de-vie și struguri stilizați. Pastă densă, cărămizie, vernis roșu. Dg = 16 cm; dm = 17 cm. C-28; inv. 4235. (Pl. 18, 2)

12. Fragment de bol *terra sigillata*, glazurat: profil complet, lipsește baza. Corp emisferic, buza cu margine triunghiulară, marcată în exterior de o canelură largă, îngroșată în formă de guler la interior. Pereții exteriori decorati cu figuri în relief. Elementele de decorație (cantar, animal, spirale duble, baghete verticale conturate) — grupate în panouri. Pastă densă, bej, glazură verde-măslinie, arsă neuniform. Dg = 14 cm. C-36; inv. 4236. (Pl. 18, 1)

13. Capac de uleiță, rotund, cu marginea curbată în sus; în interior, prin ridicarea mînerului s-a creat în centru o concavitate adâncă; mînerul aplatizat, spart din antichitate. Pastă densă, roz-gălbui, angobă la culoare. D = 8 cm. C-20; inv. 3566. (Pl. 17, 4)

14. Opaț de dimensiuni reduse, cu corpul rotund, discul concav cu orificiu mic de alimentare; ciocul cordiform, fundul rotund, ușor profilat; tip de opaț fără tortiță. Argilă bej-cărămizie, densă, cu nisip fin, angobă roșie, neuniformă; urme de ardere secundară. Dm = 4,7 cm; d disc = 3,5 cm; db = 2,5 cm; h = 2,4 cm. C-1 (cenotaf); inv. 4070. (Pl. 14, 2)

15. Opaț de dimensiuni medii, cu corpul rotund, ciocul cordiform și orificiu de ardere larg, intrat pe jumătate în corp; disc concav, mărginit de o bordură cu un cerc incizat. Tortiță inelară lipsește. Fund rotund, plat; discul decorat cu un ciorchine de strugure. Argilă roz.

▲
PL. 21. — PROFILE DE VASE ROMANO-BIZANTINE: 1. AMPFORĂ DE TIP «CARTAGINEZ»; 2. AFUMĂTOARE; 3. OALĂ CU DOUĂ TOARTE.

PL. 21. PROFILS DE VASES ROMAINO-BYZANTINES: 1. AMPHORE DU TYPE «CARTAGINOIS»; 2. CALICE À ENCENS; 3. POT À DEUX ANSES.

TFL. 21. DIE ROMANISCHEN, BYZANTINISCHEN GEFÄSSE (DIE PROFIL)

densă, vopsea roșie. Dm = 6 cm; d disc = 4 cm; db = 3,5 cm; h = 2,5 cm; C-14 bis; inv. 4193.

16. Opaț cu ciocul cordiform, tip asemănător celui de mai sus; lipsește tortița. Disc concav, fără bordură, decorat cu rozetă. Argilă bej, densă, cu mică. Dm = 5,5 cm; d disc = 3,3 cm; db = 3 cm; h = 2,5 cm; C-10; inv. 4494. (Pl. 24, 1)

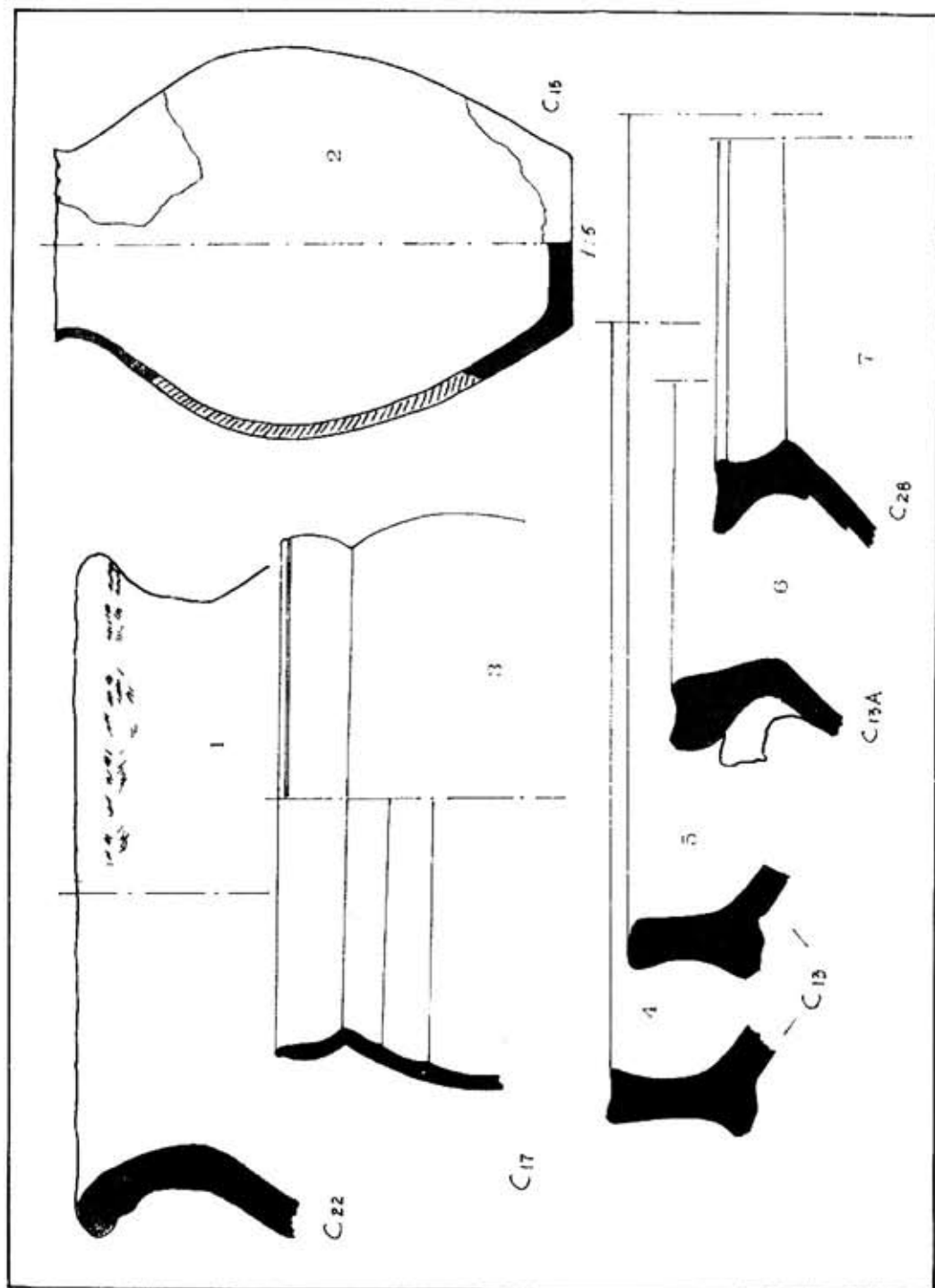
17. Zar ceramic; pe cele șase fețe — numerele marcate prin mici adâncituri circulare executate neingrijit și dispuse în șiruri verticale și orizontale. O singură excepție face numărul 10 care apare pe una din fețe sub forma a două șiruri încrucișate oblice. Pe zar apar numerele: 1, 10 (de două ori), 12, 14, 16. Argilă cărămizie, densă. Dimensiuni: 1,6 × 1,6 × 1,4 cm. Piesă unicat — C-19; inv. 3780. (Pl. 20, 1)

II. OBIECTE DE OS

1. Piepten bilateral, în stare fragmentară; întregit pe lungime. Rezervat, 8 dinți pe o latură și 12 pe cealaltă latură. Placa principală întărită longitudinal de două plăcuțe prinse cu trei cuișoare de fier; plăcuțele decorate pe lungime cu două linii incizate, tăiate transversal de patru grupuri de 3 liniuțe dispuse simetric. L = 9,4 cm; l = 4 cm; C-19; inv. 3779. (Pl. 19, 5)

2. Zar, în forma unui cub perfect realizat, decorat îngrijit pe cinci din cele șase fețe, cu triple cerceulete concentrice incizate care redau numerele: 1, 2, 4, 5, 6; numărul trei lipsește. Dimensiuni: 1,2 × 1,2 × 1,2 cm; C-35; inv. 3380. (Pl. 20, 2)

3. Piesă de os (ustensilă); lungă și semirotundă; pe fața semirotundă — decorație în formă de brad, realizat din caneluri și liniuțe incizate; pe fața tăiată drept — capetele au fost scobite. L act. = 11 cm;



l = 1,1 cm; g = 0,70 cm; C-22; *inv.* 3379. (Pl. 20, 4)

4. Obiect din corn, tăiat drept la toate cele trei părți ale sale; conținutul spongios; din interior curățat cu grijă. A folosit probabil pentru întinsul firelor vegetale, sau pentru păstrarea unor obiecte mici. L = 12,5 cm; l = 8,5 cm; d = 3,5; 4,5-3,5 cm; 2,5 cm; C-12; *inv.* 4505.

III. OBIECTE DIN METAL

1. Pafta (bronz), circulară, cu placă concavă, marginea rotunjită și îngroșată, decorată cu o linie circulară incizată. În zona concavității maxime este decorată cu trei adâncituri concentrice; perforată pe centru. Pe partea convexă sunt prinse două apucători subțiri prin care era trecută cingătoarea. D = 6,8 cm; C-22; *inv.* 3781. (Pl. 20, 3)

2. Încuietoare (bronz), realizată dintr-o plăcuță rectangulară cu capetele tăiate pe lățime și aplatizate — pe grosime, un capăt, pe lățime, celălalt. În zona centrală — orificiile pentru introducerea cheii sînt luate prin perforare. L = 7,2 cm; l = 1,2 cm; g = 0,40 cm. C-28; *inv.* 4526. (Pl. 23, 7)

3. Inel (bronz), realizat dintr-o sîmă cu capetele răsucite circular în partea superioară. D = 2,3 cm; g = 0,2 cm. C-37; *inv.* 4533. (Pl. 19, 1)

4. Verigă (bronz), decupată dintr-o folie; capetele subțiate în vederea lîjirii lor. D = 1,7-1,5 cm; *passim.*

5. Miner (fier), de formă circulară, cu secțiune rotundă, mai aplatizat în zona de prindere. D = 5,5 cm; g = 1,5 cm. C-35. (Pl. 20, 4)

▲
PL. 22. — CERAMICĂ — PROFILE DESENATE: 1, 2. OALE DE TRADIȚIE GETO-DACĂ; 3. CĂȘITĂ ROMANĂ; 4, 5. FRAGMENTE DE STRĂCHINI (CERAMICĂ DE LUS ROMANO-BIZANTINĂ); 6, 7. FRAGMENTE DE OALE CENUȘII.

PL. 22 — CERAMIQUE — PROFILS DE VASES: 1, 2 — POTS DE TRADITION GETO-DACÉ; 3 — CRUCHON ROMAIN; 4-5 — FRAGMENTS DÉCUELLES (CERAMIQUE DE LUXE ROMAINO-BYZANTINE); 6-7 — FRAGMENTS DE POTS GRIS;

TFL. 22. DIE TÖPFERKUNST (DIE GEZEICHNETEN PROFILE). 1, 2. DIE TÖPFE VON GETO-DAKISCHE TRADITION; 3. DIE ROMANISCHE KANNE; 4, 5. DIE SCHÜSSELFRAGMENTEN (DIE ROMANISCHE-BYZANTINISCHE LUXUS-TÖPFERKUNST); 6, 7. DIE FRAGMENTEN VON ASCHFARBEN TÖPFEN. ▶

PL. 23. — OBIECTE DE METAL: 1. LAMĂ DE PUMNAL (FIER); 2. APLICĂ CU FIGURĂ ANTROPOMORFĂ (BRONZ); 3. BLACHEU (FIER); 4-6. CUIE (FIER); 7. ÎNCUIETOARE (BRONZ).

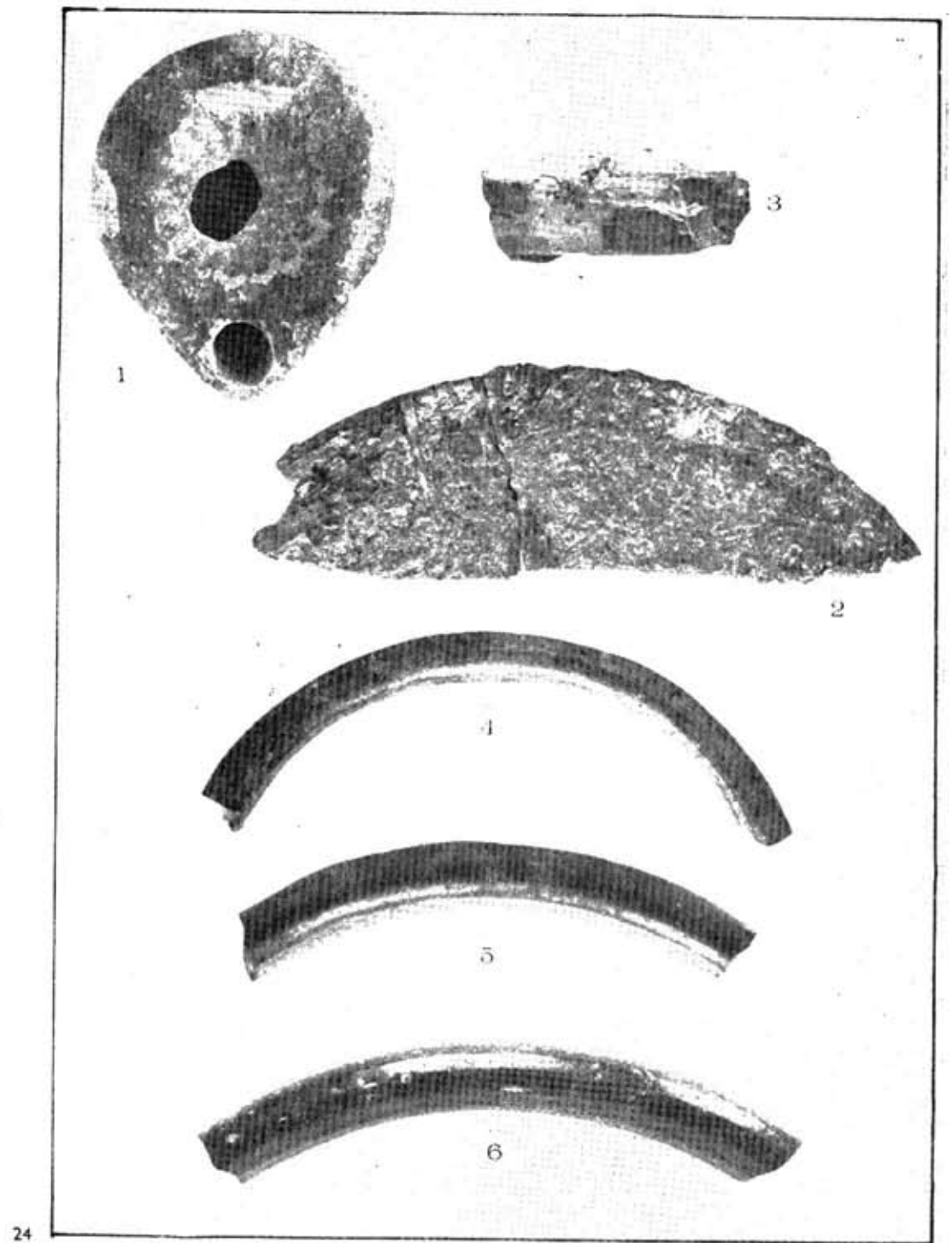
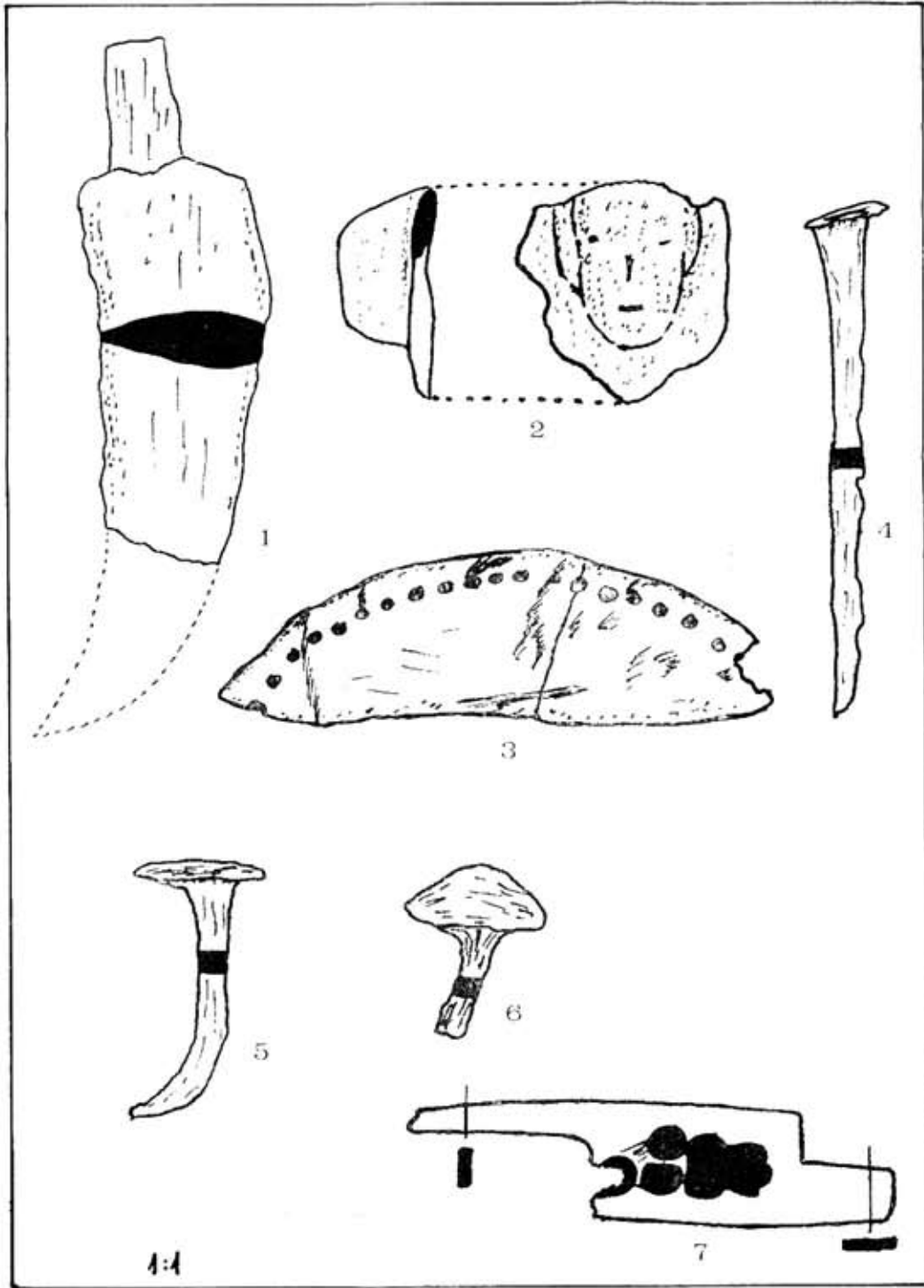
PL. 23 — OBJETS EN MÉTAL: 1 — LAME DE POIGNARD (FER); 2 — APPLIQUE À FIGURE ANTHROPOMORPHE (BRONZE); 3 — BÉCQUET EN FER; 4-6 — CLOU (FER); 7 — SERRURE EN BRONZE.

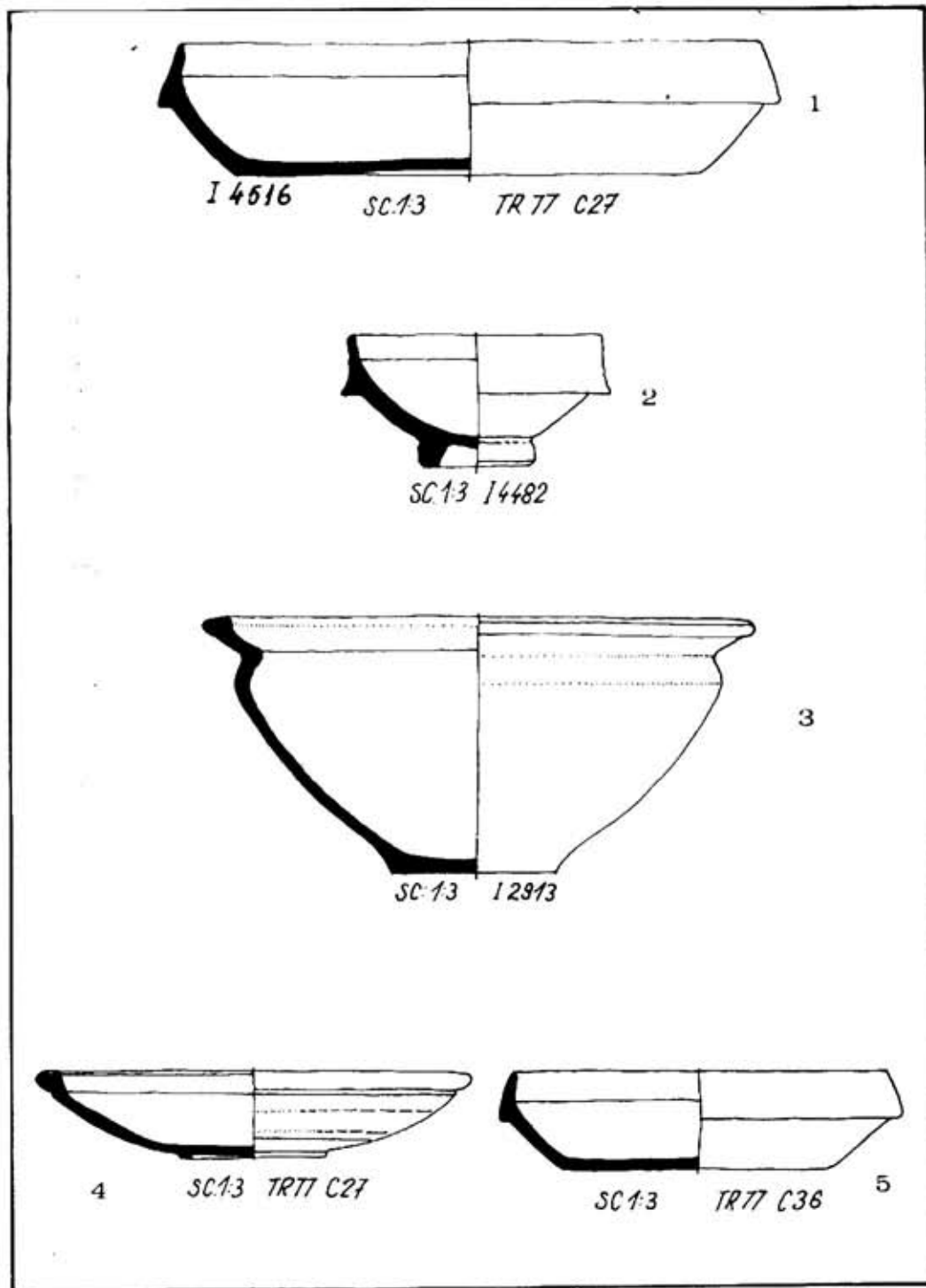
TFL. 23. 1. DIE METALLOBIEKTEN: DAS PLÄTTCHENDOLCH (EISEN); 2. DER WANDLEUCHTER MIT DEN ANTHROPOMORFGESICHT (BRONZE); 3. DAS SCHUHWERKESCHILD (EISEN); 4-6. DER NAYEL (EISEN); 7. EIN VERSCHLUSS (BRONZE). ▶▶

PL. 24. — 1. OPAIȚ CU ROZETĂ; 2. BLACHEU (FIER); 3-6. FRAGMENTE DE BRĂȚĂRI (SEC. XI-XII) DESCOPERITE ÎN MORMINTE (CASETELE 37 ȘI 25) ȘI ÎN VEGETALUL ANTIC (CASETELE 11 ȘI 27).

PL. 24 — 1 — LAMPE; 2 — BÉCQUET EN FER; 3-6 — FRAGMENTS DE BRACELETS (XI-XII SIÈCLE) DÉCOUVERTES DANS LES TOMBES (CASSETTES 37 ET 25) ET DANS LE VÉGÉTAL ANTIQUE (CASSETTES 11 ET 27).

TFL. 24. DAS LÄMPCHEN MIT DER ROSETTE; 2. DAS SCHUHWERKESCHILD (EISEN) 3-6. DIE FRAGMENTEN VON ARMBÄNDER (XI-XIII JAHRHUNDERTE) IN DIE GRÄBER (KASSETTEN 37 UND 25) UND DIE VEGETABILISCHELAGE (KASSETTEN 11 UND 27). SIE GEDECKT WURDEN.





6. Lamă de pumnal (fier); lipsește vârful și un fragment din mâner; puternic corodat. Formă triunghiulară ușor curbată spre vârf. $L = 8$ cm; $l = 2-3$ cm. C-37 (Pl. 23, 1)

7. Blăneu (bronz); marginea în formă de arc de cerc perforată de 21 de găurele pentru enișoare; cealaltă latură — dreaptă $L = 8,3$ cm; $l = 2,5$ cm; $g = 0,15$ cm. C-37 (Pl. 24, 2; 23, 3)

8. Aplică (bronz) cu figură antropomorfă în relief. Formă aproape circulară, realizată prin turnare. $D = 3-3,3$ cm; $g = 1,7$ cm. C-37. (Pl. 23, 2)

9. Cereel din sîrmă groasă de bronz cu capetele subțiate. Unul din capete legat prin torsionarea sîrmei de o pastilă de sticlă în formă de butoiș, prinsă într-un buton sferic de bronz gol în interior; celălalt capăt al cereelului — prins prin

sudură. $D = 3$ cm; d pastilei = $0,5$ cm; d sferei = 1 cm. C-24. (Pl. 19, 3)

10. Verigă (bronz), obținută prin decupare dintr-o folie de bronz. $D = 1,9$ cm; $g = 0,1$ cm. C-28.

11. Cui (fier) cu floarea aplatizată. $L = 7,3$ cm; $g = 0,5$ cm. C-37. (Pl. 23, 4; 20, 5)

12. Cui (fier) cu floarea lată, ovoidală. $L = 4,7$ cm; $g = 0,5$ cm. C-15. (Pl. 23, 5)

13. Cui (fier) cu floarea mare, rotundă și bombată. $L = 1,5$ cm; $g = 0,4$ cm; d floare = 2 cm. C-28. (Pl. 23, 6)

14. Aplică (bronz), în formă de fundă, decorată la exterior cu trei linii longitudinale adâncite; la interior capetele păstrează urmele proeminențelor pentru prindere. $L = 4,5$ cm; $l = 1,6$ cm; $g = 0,4$ cm. C-27. (Pl. 20, 5)

NOTE

1. Tipul de opaiț de mici dimensiuni, cu corpul rotund, discul concav și ciocul cordiform, își începe evoluția în Italia (cf. M. Ludwika Bernhard, *Lampki starozylne*, Warszawa, 1955, pp. 400-401, tabl. LXXIV, 271) în sec. I e.n., fiind frecvent în sec. II e.n. în provinciile dunărene ale Imperiului (cf. C. Iaconou, *Opaițe greco-romane*, Constanța, 1967, p. 17, tip. XVIII, fig. 31). Cănița se încadrează în tipul 3-a, la G. Popilian, *Ceramica romană din Oltenia*, p. 105, pl. LV, fiind specifică, ca de altfel și castronul (vezi la Popilian, tipul 5, p. 121, pl. LXXIV), celei de-a doua jumătăți a sec. II e.n. și primelor decenii ale secolului III e.n.

2. Vezi, mai departe, prezentarea și comentariul, la Gh. Mănușu-Adameșteanu, *Descoperiri arheologice din perioada feudală timpurie la Troesmis*.

3. Cf. tipologiei lui C. Scorpan, *Ceramique romano-bizantine dans l'espace istro-pontique*, în *Dacia*, N.S., XXI, 1977, p. 278 și fig. 14 la p. 279, se încadrează în tipul XII de anfore cilindrice, cu profil simetric, din pastă roșie, decorate cu caneluri profunde și regulate, datate în sec. VI e.n., cu analogii la Capidava și Tomis.

4. Anfore asemănătoare au fost descoperite și pe lînceul bănățean al Danării, într-un *castellum*, la Gornea, din sec. IV e.n. (cf. N. Gudea, în *Banatica*, Reșița, 1977, p. 78, fig. 22). C. Scorpan le-a încadrat de asemenea, în sec. IV (tipul III, I) — cf. *op. cit.*, p. 272, fig. 5, 1. Aceeași încadrare, dar mai largă, vezi la A. Opaiț, *Considerații preliminare asupra anforelor romane și romano-bizantine din Dobrogea*, material publicat în acest volum.

PL. 25. — CERAMICĂ ROMANĂ (SEC. II-IV E.N.) — TIPURI DE VASE DESCOPERITE ÎN CASETELE 1-40.

PL. 25 — CÉRAMIQUE ROMAINE (II-IV SIÈCLE D.N.E.), DÉCOUVERTE DANS LES CASSETTES 1-40.

TFL. 25. DIE ROMANISCHE TÖPFERKUNST (II-IV E.N. JAHRHUNDERTE). DIE GEFÄSSETYPEN IN DIE KASSETTEN 1-40 GEDECKT WURDEN.

5. Datarea acestui nivel este de altfel asigurată de fragmentele de amforă de tip cartaginez, fără gît și acoperită cu barbotină, frecvent în Dobrogea în sec. VI–VII e.n. (cf. C. Scorpan, *op. cit.*, pp. 280–281, tip XIV, și nota 47), și de castron, încadrat de J. W. Hayes, *Late Roman Pottery*, London, 1972, p. 388 și fig. 69, 24 în Form 3, tip F, în sec. VI e.n.
6. Cf. Hayes, *op. cit.*, această ceramică, încadrată în Form 3, tip E (vezi, fig. 68, 14, 15), este datată în jurul anului 500 e.n. (pp. 337–338).
7. Vezi, B. Mitrea și C. Preda, *Necropole de type Súdana – Tchéruiakhoc cu Valachie*, Dacia, N.S., VIII, 1964, p. 217, fig. 4, 2; Idem, *Necropolele din sec. al IV-lea e.n. în Munteana*, Ed. Acad., București, 1966, passim.
8. Vezi, în continuare, E. Oberländer-Tirnovanu, *Monede romane și bizantine descoperite la Troesmis*; *Catalogul monedelor descoperite în campania arheologică 1977 la Troesmis*, nr. 28.
9. Suzana Dolinescu-Ferche, *Așezări din secolele III și VI e.n. în sud-vestul Munteniei. Cercetările de la Dulceanca*, Ed. Acad., București, 1974, p. 89, fig. 94 și p. 94, fig. 101.
10. Vezi, *supra*, pentru analogii și datare, nota 5.
11. Vezi, în *Catalogul monedelor*, nr. 23 (anii 395–408 e.n.).
12. *Idem*, nr. 15 (a. 317 e.n.).
13. Cf. C. Scorpan, *Ceramica romano-bizantiniș de la Sucidava*, Pontica VIII, 1975, pp. 272–273 și pl. II, 10, tip A – cel mai frecvent tip de amforă din Dobrogea, în secolele V–VII e.n. (Olina, Capidava, Dinogetia, Ulmetum, Histria, Tomis, Callatis, Argamum, Iatrus).
14. Vezi, *Catalogul monedelor*, nr. 21, monedă Valens (anii 361–365 e.n.).
15. Din cele trei monede, au fost recuperate două bronzuri de la Constantius II (anii 341–346 e.n., respectiv 355–361 e.n.) – *Catalogul monedelor*, nr. 18, 20.
16. Întrucît caseta nu a putut fi adîncită sub cota – 38,000, nu se pot aduce alte precizări, în afară de faptul că temelia zidului locuinței din sec. IV e.n. se situa deasupra nivelului 1.
17. Vezi, în continuare, I. Vasiliu, *Observații cu privire la monumentele de înmormîntare de la Troesmis*.
18. În *Catalogul monedelor*, la nr. 24.
19. *Idem*, numerele: 16, 19, 22, 25 – 27.
20. *Idem*, nr. 29.
21. *Idem*, numerele: 14, 17 și 38.
22. *Idem*, nr. 3.
23. *Idem*, nr. 5 (Faustina I – anii 141–161 e.n.).
24. Vezi comentariul la I. Vasiliu, *op. cit.*, în acest volum.
25. Despre locuirea romană timpurie de la Troesmis, în continuare – A. Opaît, *Așezarea romană timpurie de pe platou*.



TROEMIS – AȘEZAREA ROMANĂ TIMPURIE DE PE PLATOU

ANDREI OPAÎȚ

Casetele 41 – 74 și secțiunea de control de 90 × 1,50 m, orientate NE–SV au surprins periferia așezării extramuros de la Troesmis situată la nord de cele două fortificații, pe un vast platou cu altitudinea medie de 43–44 m.

Locuințele au zidurile din pietre legate cu pământ, elevația fiind continuată cu chirpic, așa cum s-a surprins la casetele 39 bis, 43 și 48 bis, prevăzute uneori și cu contraforți la exterior, cum se observă la caseta 70 (Pl. 28). Adeseori s-au surprins și diferite faze constructive cum ar fi C 47 unde un zid vechi este parțial demantelat, noul zid suprapunându-l în parte (Pl. 26).

Demantelările practice în antichitate precum și timpul limitat avut la dispoziție, nu ne-au dat putința descoperirii unei locuințe în întregime. În casetele C 43, C 47 și C 70 care au fost extinse s-au surprins ziduri de dimensiuni destul de mari. Astfel zidurile locuinței din C 43 (pl. 31/2) s-au păstrat pe o lungime de 12 m și o lățime de 4,50 m, cele din C 70 sînt de 10 × 6 m (Pl. 28, 31/1.3), cu o grosime medie de 0,60–0,70 m, orientate E–V și N–S.

Din punct de vedere urbanistic s-au sesizat unele densități de locuire în zona casetelor 43–48 bis, 52–56 și 70–72. Primele două aglomerări bănuim că s-ar datora și vecinătății cu marca arteră rutieră ce venea dinspre NE și continuă spre cetatea dinspre SV, după cum apare și pe aerofotograma interpretată de Al. S. Ștefan¹ și surprinsă de noi în zona casetelor 49–51.

Faptul că drumul apare în aceste trei casete – deci pe o suprafață de cea 30 m – pare a indica faptul că aici ar putea fi vorba probabil de o piațetă sau o intersecție de drumuri. Linia casetelor nefiind perpendiculară pe direcția drumului, am efectuat un mic sondaj de 15 × 0,50 m, în apropiere, lățimea șoselei fiind de cea 7 m. Altitudinea drumului în zona casetelor 50–51 (Pl. 32/1) este de cea + 43,90 m. În caseta 51, sub partea pietonală demarcată de cea carosabilă prin lespezi așezate pe cant, am surprins un mic canal construit tot din lespezi și bolovani de formă aproximativ rectangulară, așezați vertical (Pl. 32/2). Sub acest canal de cea 43,00 m, apare, credem noi, o altă fază a drumului. Spre deosebire de pavajul ultimei faze (+ 43,90 m) care este realizat din pietriș, a doua fază (+ 43,00/43,10 m) este realizată din pietricele de dimensiuni mici. În substructurile