

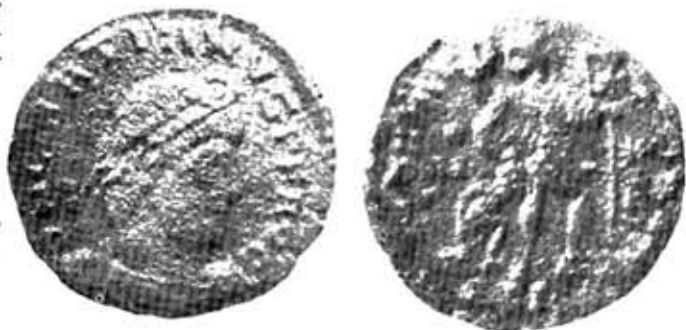
der Nachbarschaft der Ostbefestigungsanlage bringen, zwischen den II–VI. Jh. Im Gegenteil dazu, reihen sich die Münzen aus anderen Münzanteile von Troesmis, angefangen vom III. Jh. v. u. Zr. bis ins XIII. Jh. Die ältesten ein „Obolos“ (Bronz) geprägt von Ptolemaios III. (247–220), aus der Sammlung des Museum Galați und eine bronzene Münze aus Callatis (III–II. Jh., Typ Pick, 229) bezeugen das Alter und die Verbindungen zu den griechischen Zentren, der, an der Donau gelegenen, getischen „Dava“. In der Sammlung des Museums Tulcea stammen die ältesten Münzen aus dem I. Jh. u. Zr., sie werden dann zahlreicher in der flavischen Zeit, als die römische Tätigkeit an der Donau intensiver wurde. Die meisten Münzen stammen aus den II–VI. Jh., als sich die Burg zu einem wichtigen militärischen aber auch wirtschaftlichen und politischen Zentrum entwickelte. Ihre zeitliche Aufteilung ist aber von lokalen oder allgemein historischen Ereignissen bedingt. Die letzte Münze aus dem VI. Jh. ist eine Prägung aus dem Jahre X (591/592) der Herrschaft des Maurikios. Da die zur Verfügung stehenden Münzanteile zu gering sind, kann sich der Verfasser für den Abschluss des Münzlaufes von Troesmis nicht aussprechen.

5.6. Auf Grund der Verteilung der Münzen auf Werkstätte, unterstreicht der Verfasser die grosse Zahl der Kolonialmünzen im Laufe der II–III. Jh. Zum Unterschied vom restlichen Teil der Norddobruška, haben die Prägungen von Nicopolis ad Istrum und Marcianopolis Vorrang. Am Ende des III. Jh. und Anfang des IV. Jh. befindet sich auf dem ersten Platz die thrakische Heraclea, gefolgt von Siscia. Nach 324 kommt auf dem ersten Platz Thessalonika (157), dann Constantinopol und Cyzic (9), Nicomedia (8), Siscia (3), ein Umstand der Troesmis von den andern Zentren aus der Norddobruška absondert, aber wahrscheinlich seines vornehmlich militärischen Charakters wegen, an Suedava aus Oltenien näher bringt.

PL. 64 MONEDĂ DE BRONZ  
EMISĂ DE GRATIANUS LA  
SISCIA, A. 367–378, TIP: GLO-  
RIA RO-MANORUM

• | \*  
M | F  
ASISCV

PL. 64 MONNAIE EN BRONZE  
FRAPPÉ À SISCIE SOUS  
GRATIEN, 367–378, TYPE:  
GLORIA RO-MANORUM



5.7. Beim heutigen Stand der Forschung, fehlen, vom Ende des VI. Jh. bis zum Ende des X. Jh., die Münzfunde in Troesmis. Das der Münzlauf nicht vollkommen versiegt ist, zeigt der in Greci gefundene Münzschatzfund (IX–X. Jh.). Troesmis ist eine der älteren römischen Siedlungen, wo die byzantinische Rückeroberung neues Leben heraufbeschworen hat. Die grosse Zahl der Münzfunde aus dem XI. Jh., gewährt einen eindeutigen Einblick in die Raschheit und in dem Ausmass der Wiederaufnahme des Münzlaufes.

5.8. Sehr gut im Münzanteil von Troesmis ist das XIII. Jh. dargestellt. Die Mehrzahl der Münzen sind sogenannte „lateinische Nachahmungen“, die M. F. Hendy mit dem lateinischen Kaiserreich von Constantinopol und mit einem unbekanntem lateinischen Präger in Verbindung bringt. Unlängst hat D. M. Metcalf die meisten dieser lateinischen Nachahmungen (die Typen D–U, reich in Troesmis vertreten) an Ioan Asan II zugewiesen. Der Verfasser glaubt, das man die Münzen mit „kleinem Modul“ auch dem Staat der Asănești zugewiesen werden können und datiert sie in die erste Hälfte des XIII. Jh. Die Mehrzahl der Münzen aus dem XIII. Jh. sind in, manchmal sehr kleine, Bruchstücke zerschnitten worden. Bei einer Analyse der Chronologie des Umlaufes der zerschnittenen Münzfunde, sieht der Verfasser den Grund dafür in einem Währungsmangel, der vom ex Tatarensturm des Jahres 1241 verursacht wurde. Neben diesen Nachahmungen, kommen auch Prägungen der Kaiser von Thessalonica, angefangen mit Theodor Komnen Dukas und abschliessend mit Ioan Komnen Dukas vor. Auch diese sind in kleinen Bruchstücken zerschnitten worden. Die letzte in Troesmis gefundenen Münzfunde stammen aus der Mitte des XIII. Jh. und nur zukünftige archäologische Forschungen im Bereich der Westbefestigungsanlage, werden präzisieren können, wann und aus welchen Gründen die frühmittelalterliche Siedlung aufgehört hat.

## DEAE MINERVAE, MATRI MUSARUM!

V. H. BAUMANN

La collection du Musée de Tulcea s'est enrichie récemment d'un monument très intéressant: un bel autel votif découvert dans un grand habitat rural de l'époque romaine, située au Nord-Ouest du village Slava Cercheză, à environ 4 km de la cité *Ibida*. Le monument a été récupéré pour le musée en 1977 par nos collègues Andrei Opaț et Ion Vasiliu.

Cette pièce a été érigée d'un bloc de calcaire crétacique de Babadag, ayant une forme parallélépipédique, à section rectangulaire, le couronnement et la base étant liés au corps de l'autel par des troncs de pyramide.

Dimensions: h 52 cm; l(base)–34 cm; l(centre)–23,5 cm; l(couronnement)–30 cm; g(base)–16 cm; g(centre)–20,5 cm; g(couronnement)–15,5 cm.

Sur l'une des faces, le couronnement a été sculpté en relief, étant décoré d'une couronne de feuilles d'olivier avec une fleur d'olivier au centre.

D'une part et de l'autre de la couronne (*corona*), on voit sortir les têtes d'une *taeua*, au-dessus desquelles, deux petites feuilles de *hedera* ont les extrémités orientées vers la couronne. Les encoignures du couronnement sont réalisées sous la forme de deux acrotères sur lesquels on distingue, à gauche spécialement, *A | E*, en ligature. Sur la même face de l'autel, sur le corps — quatre lignes d'une inscription qui finissent sur la b se.

Nous lisons: „[De]ae | Minerva. | matri | musarum. | Iul(ius) Iulian] dus sacrum“. En traduction: A la déesse, à Minerve, mère de muses. (De) Iulius Iulianus, prosternation!

L'écriture soignée, les lettres avec apices, joliment incisées, hautes de 3–3,5 cm. Le texte présente de nombreuses ligatures: *A – E* et probablement *D – E*, dans la première ligne. *E + R* et *V | E* dans la 2<sup>e</sup> ligne; *M + V* et *V – M* dans la 4<sup>e</sup> ligne; *V + L*



Fig. 1 – Altarul lui Iulius Iucundus  
Fig. 1 – L'autel du Iulius Iucundus

et V - N dans la 5<sup>e</sup> ligne; R + V dans la 6<sup>e</sup> ligne. Comme signes de ponctuation, le lapicide a utilisé le point pour abrégier le nom *Iulius*. La feuille de *hedera* de la 3<sup>e</sup> ligne est une simple décoration, qui complète en même temps la ligne où le génitif „*matri*” laisse un espace vide de 2 lettres.

La graphie, la forme des lettres sont spécifiques pour la période des Sévéri. Aussi faut-il mentionner un élément: la peinture en ocre rouge de la surface de l'inscription. La teinture, ayant pénétré dans la porosité du calcaire, a résisté, tout comme dans le cas de l'inscription d'*Othis Seutis* de Slava Rusă<sup>1</sup>.

Ce qui attire, dès le début, notre attention est l'hypostase inédite dans laquelle non, rencontrons Minerve seu l'autel de Slava-Cercheză. A ce que nous connaissons, Minerve était caractérisée avec des épithètes comme: *Fata divina, Sanctissima, Augusta sancta, victris*, mais jamais avec celle de „mère des muses”<sup>2</sup>. Il est vrai que le nom de la déesse a été associé dans de nombreux textes et inscriptions avec: *Jupiter, Juno, Aesculapius, Marte, Apollo, Victoria Augustorum, Fortuna, Vulcanus, Silvanus, Mercur, Neptun, Liber pater, Terra mater*<sup>3</sup>.

La dédicace „*Deae Minervae et Genio collegio*” est rencontrée en Britannia sur un monument votif<sup>4</sup> et à Pisaurum en Italie apparaît la formule: „*in schola deae Minervae Aug(ustae)*”<sup>5</sup>.

Dans la mythologie grecque, la mère des muses était *Mnenosyne* et le père *Apollon*<sup>6</sup>. Le seul texte rencontré où les muses apparaissent en association avec

Minerve et Apollon est une inscription en vers, découverte dans l'*atrium* d'un temple romain de Talmis (*Kelibas*) en Egypte<sup>7</sup>. Nous citons: „*Invicti veneranda ducis per saecula vellent | Victrices Musae, Pallas, crinitus Appollo*”<sup>8</sup>.

Nous nous demandons si Minerva, sœur bonne d'Apollon, la déesse de la sagesse et protectrice des arts ne soit pas devenue par un processus d'*interprétation Romana* — mère des muses. Sans entrer dans d'autres détails nous voulons souligner que l'inscription de Slava Cercheză représente jusqu'à présent une pièce unique de ce genre. On ne pourrait pas conclure sans mentionner le nom d'*Iulius Lucundus* un nom italique — rencontré pour la première fois sur le territoire de la Dobroudja<sup>8</sup>.

#### Notes

1. V. H. Baumann, *Notes épigraphiques*, en *SCIV*, nr. 4, 1971
2. *CIL III Suppl. (Dii deaeque)*, p. 2517 — MINERVA; Cf. C.F.H. Bruchmann, *Epitheta deorum, Quae apud poetas grecos leguntur*, Lipsiae, 1893, et W. H. Roscher, *Ausführliches Lexikon der Griechischen und Römischen Mythologie*, Leipzig, 1894—1897.
3. *ibidem*
4. *CIL*, VII, 1035
5. *Not. degli scavi*, 1880, p. 261
6. *RE*, XVI, p. 725 (Musai)
7. *CIL*, III, pars I, p. 16, nr. 77
8. Pour *Iulius Lucundus*; voir *CIL*, XIII, 7070 (la stèle funéraire de *Lucundus* de Magonza (le Musée Central) dans la mémoire de son patron *M. Terentius*, tué par un esclave à l'âge de 30 ans (Gallia — la zone rhénane); sur le territoire de notre pays on connaît un certain *Fabricius Lucundus* d'un épitaphe de Caransebeș (*Tibiscum*) cf. *CIL* III, 1553 — *IDR*, III-I pp. 232-233, nr. 269.

## CONSIDERAȚII PRELIMINARE ASUPRA AMFORELOR ROMANE ȘI ROMANO-BIZANTINE DIN DOBROGEA.

ANDREI OPAIȚ

Scopul acestui articol este de a pune în circuit științific câteva tipuri de anfore romane timpurii și târzii, mai mult sau mai puțin cunoscute, care provin din descoperirile recente de la Troesnis<sup>1</sup>, sau din cercetările mai vechi efectuate în centrele antice din Dobrogea<sup>2</sup> și care se află în colecțiile Muzeului de Arheologie din Tulcea.

Lucrarea noastră vine în completarea unor studii făcute asupra amforelor descoperite în România<sup>3</sup>, Bulgaria<sup>4</sup>, Uniunea Sovietică<sup>5</sup> sau în Bazinul Oriental al Mediteranei<sup>6</sup>.

Recipientele sînt descrise pe tipuri și subtipuri, încercînd să facem și o prezentare a originilor și evoluțiilor unor recipiente. Spre această expunere ne-au îndemnat și descoperirile unor anfore elenistice și romane timpurii care constituiesc unele verigi ale evoluției unor tipuri de recipiente din secolele I - VII e.n.

În descrierea recipientelor am acordat o atenție deosebită texturii argilei, caracteristicilor morfologice și dimensiunilor<sup>7</sup> deoarece există un raport direct proporțional între măsurile liniare ale anforei, unei anumite înălțimi a recipientului îi corespunde un anumit diametru al gurii, corpului și o anumită capacitate, fapt deosebit de important pentru determinarea amplitudinii unui anumit curent comercial. Este foarte probabil ca modificările acestui raport să aibă și valoare cronologică, dar în stadiul actual al cercetărilor nu putem absolutiza acest principiu, deoarece încă nu cunoaștem dacă diversele particularități din cadrul unui tip au valoare cronologică sau sînt simple variante de fabricație. Pentru a ajunge la concluzii ferme în această direcție, trebuie să operăm pe un lot mare de recipiente care să provină din complexe închise.

În această viziune considerăm că trebuie să se ajungă la un consens în ceea ce privește publicarea materialului ceramic și mai ales a amforelor. Alcătuirea unei evoluții tipologice a recipientelor numai pe baza modificărilor morfologice, fără o minuțioasă descriere a pastei, dimensiunilor, considerăm că este incompletă. În acest sens, credem că se impune și o standardizare a desenelor în funcție de înălțimea vaselor<sup>8</sup>.

#### Tipul I (Pl. I—II, XI/1)

Argila de culoare roz-cărămizie, uneori cafenie, mică albă, rareori scoici pisate și particule calcareoase, moale, compactă; partea superioară a recipientului este acoperită la exterior cu o vopsea roșie-brună sau neagră cu slabe irizații metalice.

Gura largă, buza răsfrîntă spre exterior, gîtul relativ înalt, în formă de pilnie, îngustat la bază. Toartele au atașul superior la 2 cm sub buză, iar cel inferior pe mijlocul umăru-