

CONSIDERAȚII PRELIMINARE ASUPRA CERAMICII ROMANE TIMPURII DE LA TROESMIS

ANDREI OPAIȚ

Așezarea antică Troesmis, situată în punctul Igliza, comuna Turcoaia, la 15 km S-E de orașul Măcin, a avut o evoluție istorică agitată. Simpla *oppidum* getic în epoca Latene, devine în secolul II p. sediu al Legiunii a V-a Macedonica, iar după plecarea acesteia, *municipium*. În sec. IV-VII devine sediu al Legiunii a II-a Herculă și episcopat.¹ O viață înfloritoare cunoaște și în secolele X-XIII după cum dovedesc fragmentele ceramice și monedele descoperite aici.

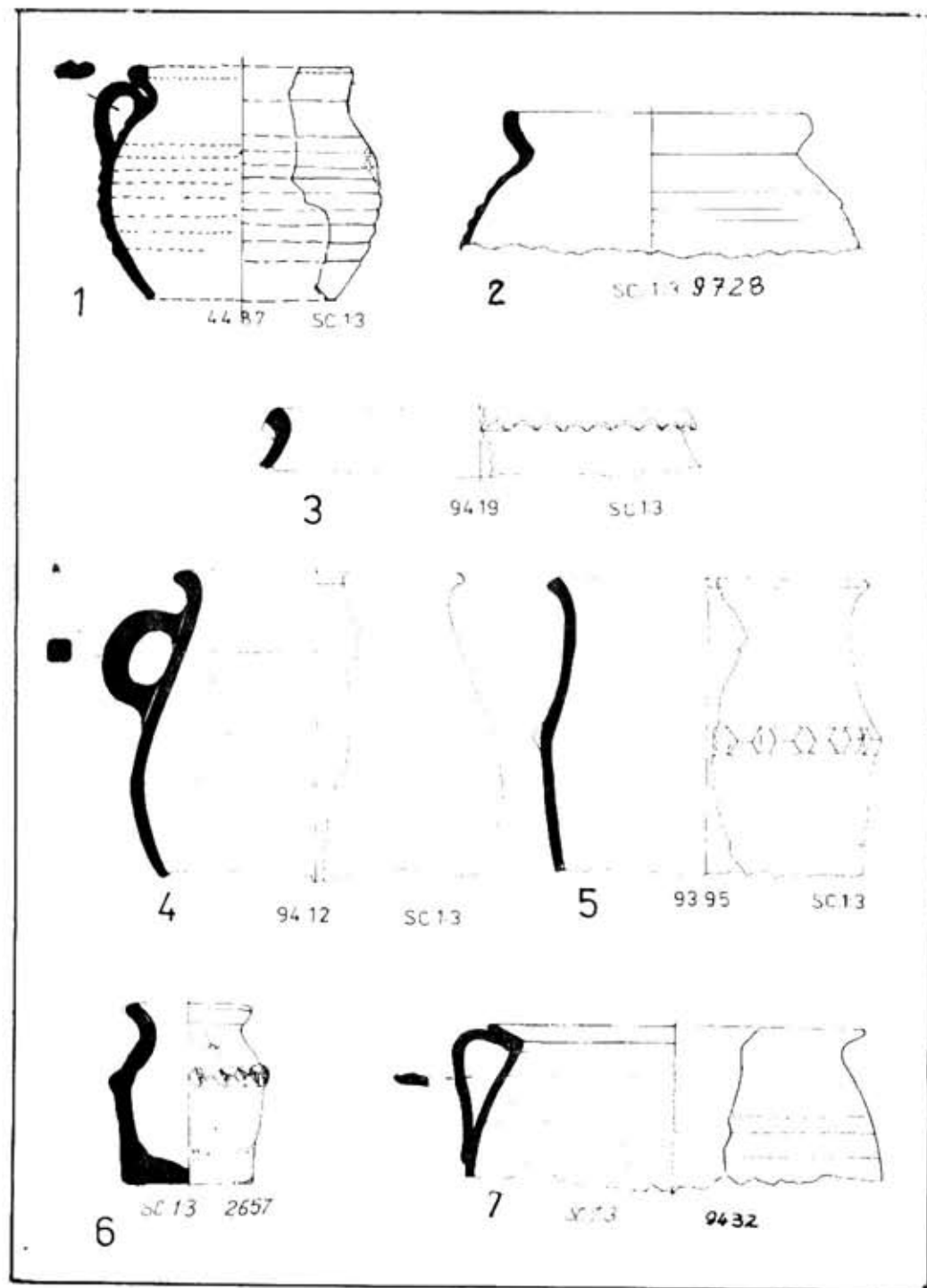
În toamna anului 1977 a fost efectuată, sub conducerea lui Gavrilă Simion, o săpătură de salvare prin practicarea unor casete (2,50 x 3,50 m) pe un traseu lung de 1 km.

Pentru alcătuirea tabelului tipologic al ceramicii romane timpurii ne-am folosit de lucrările lui W. Hilgers² și M. Vegas³, prin criteriile folosite de aceștia la tipologizarea ceramicii și cea a lui Gh. Popilian⁴, prin analogiile oferite de materialul descoperit în Oltenia. Tabloul tipologic și cronologic al ceramicii municipiului Troesmis este incipient și incomplet. Materialul ceramic provine dintr-o singură campanie de săpături. A fost sondată doar periferia așezării extramuros, câteva forme noi și de o calitate net superioară, au apărut însă în zona termelor. Foarte mult material este fragmentar, astfel că deseori nu avem profile complete. De asemenea, nu a fost cercetată încă necropola.

Criteriul considerat de noi a fi cel mai judicios este acela al funcționalității îndeplinite de un anumit recipient. În stabilirea utilității vaselor am avut în vedere mai mulți factori: dimensiunile, textura argilei, suprafața vasului (aspră, lucioasă, lustruită), dacă a suferit sau nu ardere secundară. Principalele grupe ceramice ar fi deci: vasele de dimensiuni mari și medii folosite pentru transport și conservare, vasele pentru bucătărie, vasela de uz comun, întrebuințată la servitul mesei și vase de uz variat.

La tratarea fiecărei grupe vom căuta să stabilim, uneori, originea formelor: forme ce aparțin unor zone de tradiții comune, forme de largă circulație sau forme care au supraviețuit din ceramica geto-dacică.

În cadrul fiecărei grupe, tipurile ceramice vor fi prezentate după dimensiunile lor, de la cele mai mari la cele mai mici, dimensiunile fiind un criteriu important și în stabilirea terminologiei.



VESELĂ DE BUCĂTĂRIE

Cuprinde vasele pentru gătit, prepararea alimentelor și pentru spălare. Formele cele mai frecvente sînt oalele, castroanele, cratițele, și unele vase cu funcții auxiliare ca mortaria, strecurătorile sau recipientele pentru spălare.

1. OALE (Aula/Olla)

Din această categorie fac parte vasele de dimensiuni medii cu un diametru al gurii variînd între 12–20 cm. Toate prezintă urme de ardere secundară la exterior. Argila din care sînt confecționate este de mai multe feluri.

I. alb-gălbuie, zgrunțuroasă, cu mult nisip, angobă proprie; corpul este globular, baza pare a avea un mic „umbro”, poate fi sau nu cu cite o toartă și este decorată cu caneluri largi pe corp. (Pl. I/1,2) Analogii: Oltenia.⁵

II. argilă cafeniu-cărămizie, dură, patină cenușie la exterior; corp globular, pereții subțiri. (Pl. I/7).

III. argila brună, grosieră, cu pleavă, pietricele, scoică pisată, folosite ca degresant. Este lucrată cu mîna, sau cel mai adesea la roată. Marginea este răsfrîntă spre exterior și poate avea alveole (Pl. I/3); corpul este ovoidal și într-un caz izolat are o mică toartă (Pl. I/4); baza plană; apare frecvent ca decor briul alveolat pe mijlocul corpului (Pl. I/5, 6). Are analogii numeroase în Dobrogea⁶, Oltenia,⁷ Moldova,⁸ fiind un produs de origine geto-dacă. La Troesmis aceste oale sînt frecvente îndeosebi la începutul sec. III p.

2. CASTROANE

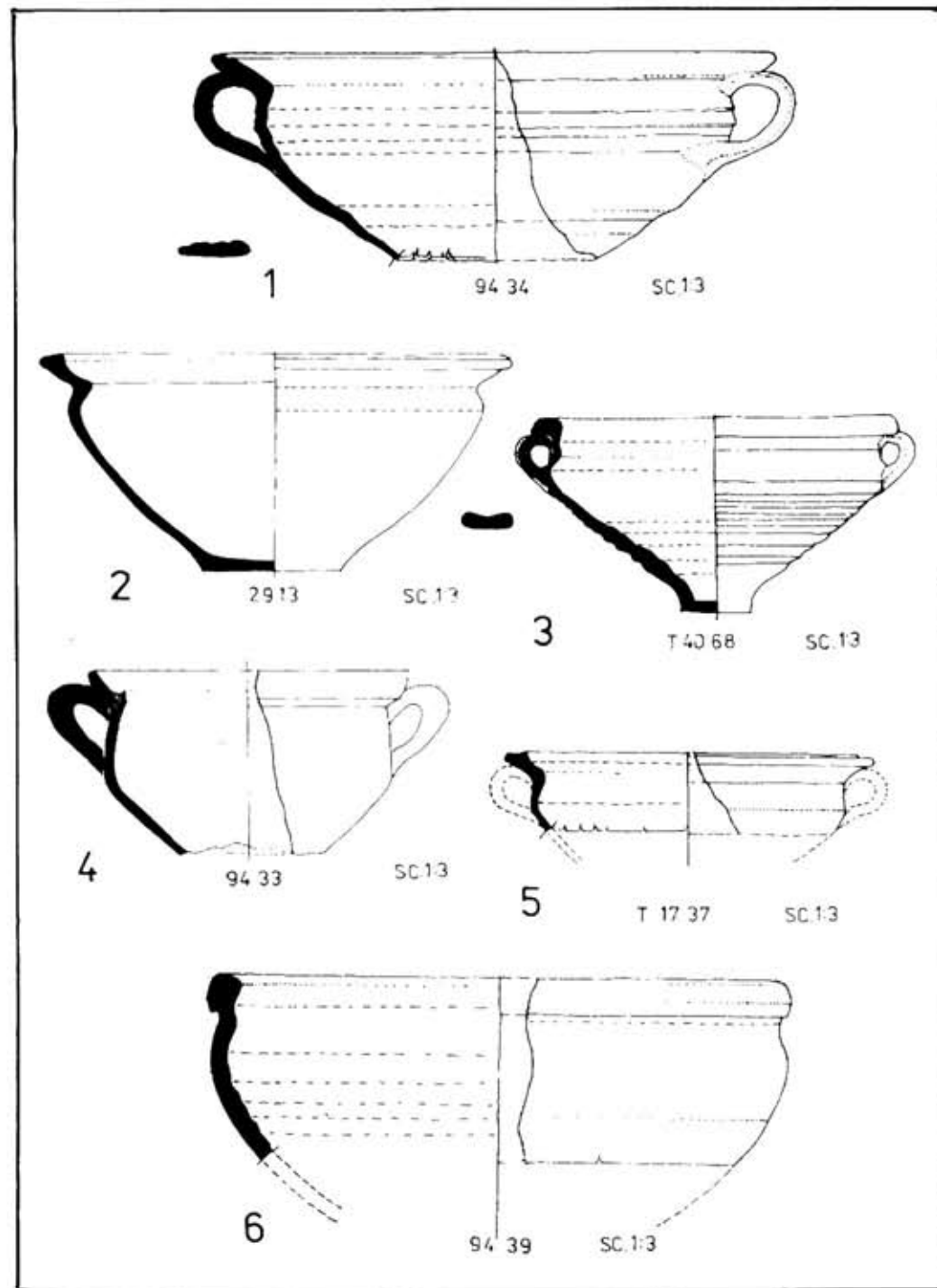
Am inclus în această categorie vasele mai scunde decît oalele. Argila cea mai frecvent folosită este alb-gălbuie, zgrunțuroasă, cu urme de ardere secundară la exterior. Corpul este bitroneonic, cu sau fără torti și baza plată (Pl. II/1–3, 5). Adeseori corpul este emiseric (Pl. II/6; III/3). Apar și castroane de argilă cafeniu-bej, dură, patină cenușie-bej, în interior și exterior (Pl. II/4; III/1–2). Analogiile și originile castroanelor confecționate din primul fel de argilă, trebuiesc căutate în lumea geto-dacică⁹, iar ultimele par a fi produse de origine mieroasiatică.¹⁰

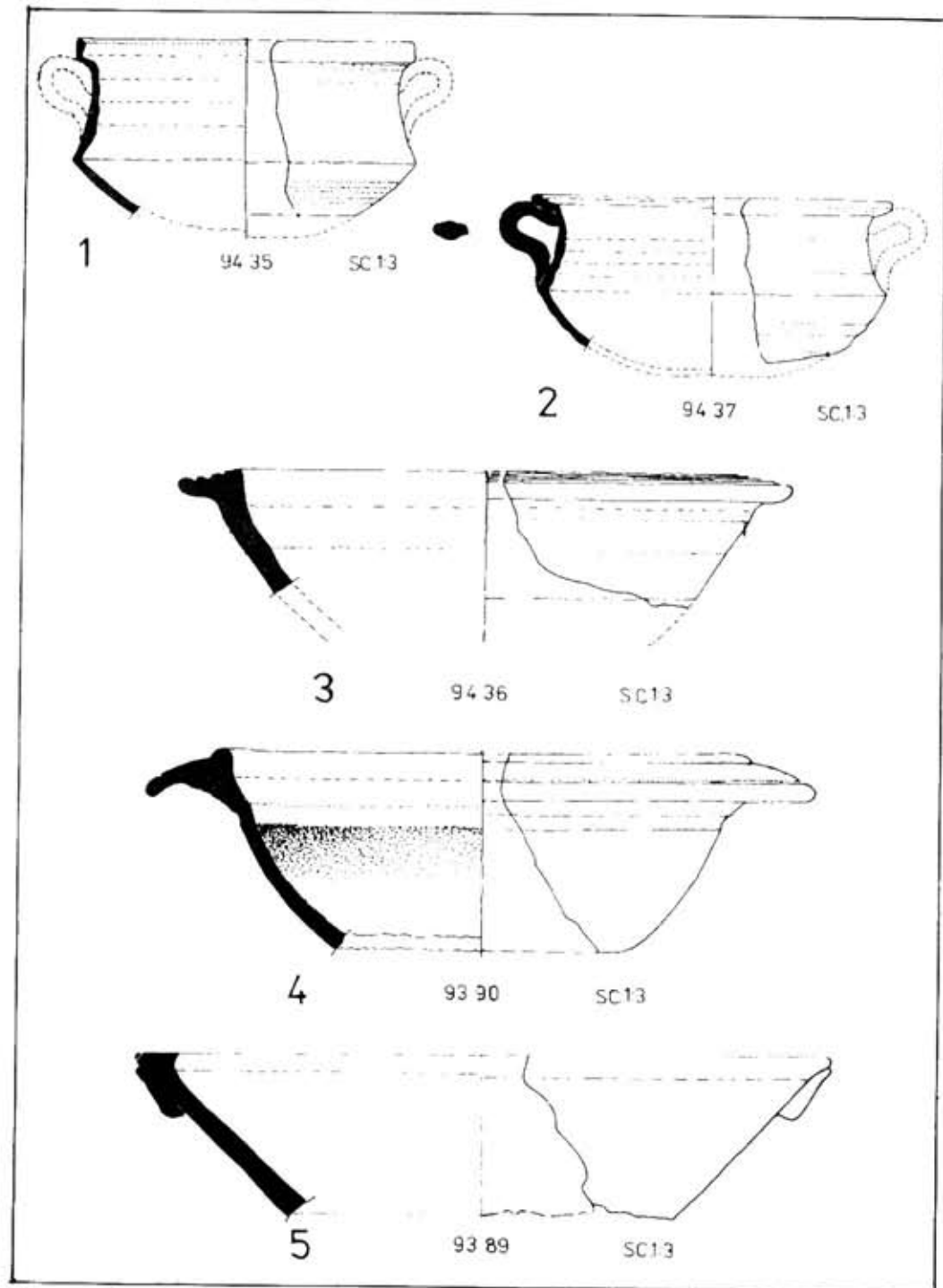
3. CRATIȚE (Patina?)

Din această categorie fac parte vasele executate dintr-o argilă alb-gălbuie, zgrunțuroasă, dură, cu o patină cenușie în interior și exterior, prezentînd la exterior urme de ardere secundară și fumingine. Corpul este scund, troneonic, cu baza plană, pereții groși și aspri. Se diferențiază îndeosebi după profilul marginii care poate fi îngroșată spre interior (Pl. IV/1–2), răsfrîntă aproape orizontal spre exterior încadrată de două nervuri și cu două rudimente de apucători laterale (Pl. IV/3), sau răsfrînte orizontal spre exterior și cu caneluri la partea superioară (Pl. IV/5). Destul de rar apare cratița din argilă cenușie-cărămizie, cu firnis roșu pompean în interior și la exteriorul marginii (Pl. IV/4). Analogii se găsesc în Oltenia¹¹, Transilvania¹², Olbia¹³, Asia Mică¹⁴.

4. MORTARIA

La Troesmis au fost descoperite și fragmente de mortaria din pastă cărămizie, dură, cu pietricele folosite ca degresant și resturi de silix fixate pe fund și partea inferioară a pereților (Pl. V/1) precum și unele exemplare din pastă fină cărămizie, cu angobă roșie, marginea răsfrîntă spre exterior, în formă de vizieră (Pl. III/4), sau executate în tehnica sigillatelor (Pl. XII/2). Analogii se găsesc în tot imperiul¹⁵, în special în lumea castrului și se datează în secolele II–III p.





5. LEKANAM

Executat din argilă cărămizie, fină, dură, angobă proprie. Marginea trasă spre interior, cu o apucătoare în bandă dedesupt. Profil incomplet. Originile sînt grecești¹⁶. (Pl. III/2).

6. STRECURĂTOARE

Argilă cărămizie, fină, vopsea roșie-brună. Toarta pornește din buză. Partea inferioară lipsește, dar mai păstrează câteva urme de perforări. Are analogii în cultura carpică¹⁷ și se datează în sec. III p. (Pl. V/3).

7. RECIPIENT PENTRU APĂ

Pare a fi echivalentul căldărilor de astăzi. Argilă gălbuie dură, cu pietricele foarte fine folosite ca degresant. Corpul oval în secțiune orizontală, cu pereții verticali, și marginea rășfrîntă oblic, baza plană, decorat pe margine și corp cu un meandru încizat. (Pl. V/1). Are analogii în Spania și Grecia¹⁸.

VESELA DE UZ COMUN

Este grupa ceramică cel mai bine reprezentată numeric (cca 40%). Cuprinde recipiente întrebuintate pentru mîncat și băut: oale, ulcioare, căni și cănițe, cratere, castroane, străchini, farfurii și platouri. Cea mai mare parte a acestor vase sînt confecționate dintr-o argilă bej-cafenie, fină, nisipoasă, moale, fiind acoperită de la caz la caz cu angobă proprie sau cu vopsea roșie ori brună. Din această argilă se imită uneori și produse de import *terra sigillata occidentalis* care de altfel sînt foarte rare. Niciunul din vasele grupate aici nu prezintă urme de ardere secundară, au o suprafață netedă, cu porozitățile bine astupate de vopsea sau angobă.

1. OALE

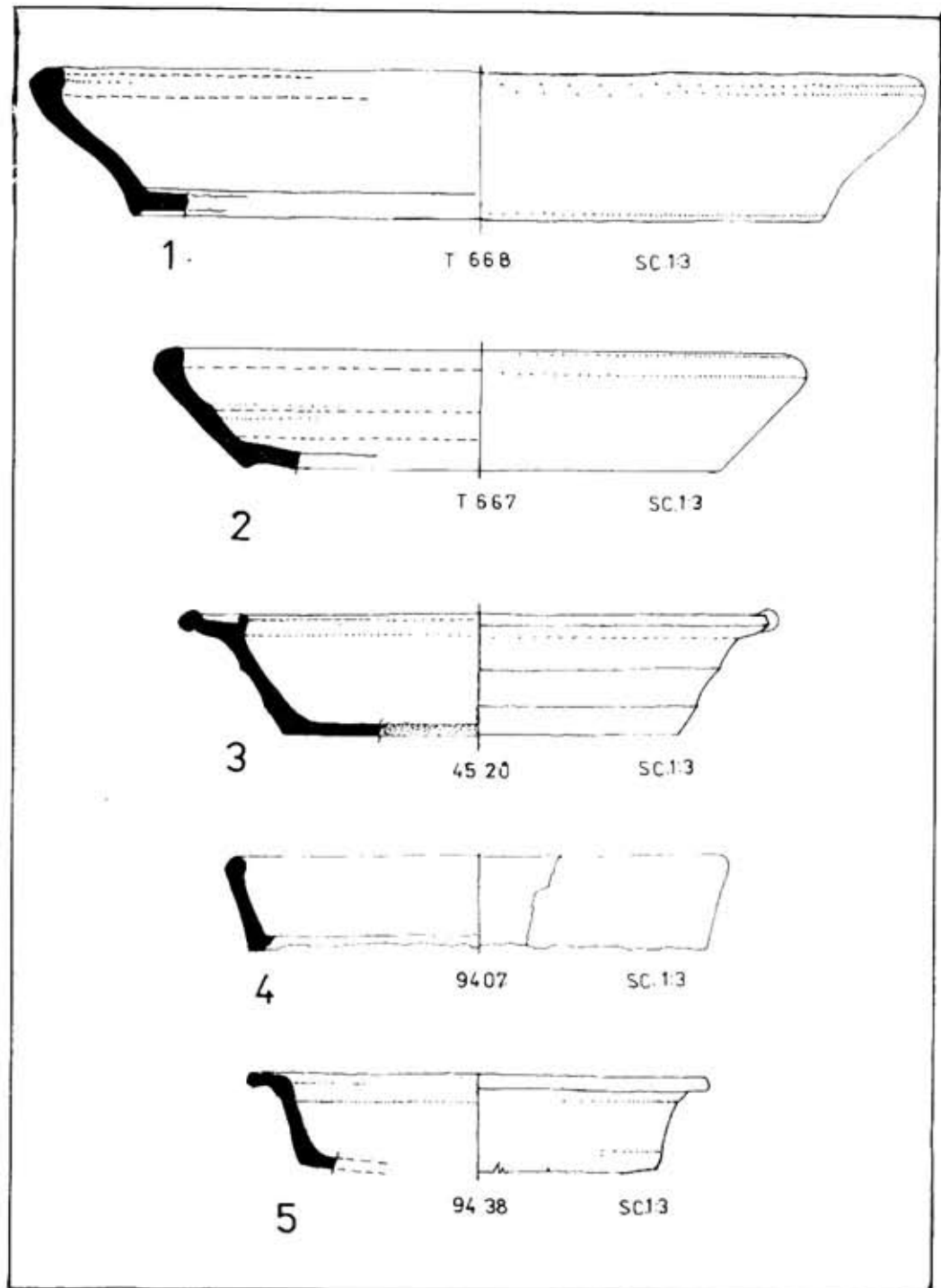
Executate în argilă bej-gălbuie, tipică olarilor de la Troesmis, au uneori dimensiuni mari, cu înălțimi de pînă la 33 cm, și diametrul de 30 cm, corpul ovoidal, baza cu „ambo”¹⁹ și două torți laterale (Pl. VI/4). Foarte frecvente sînt însă oalele de dimensiuni mai mici acoperite cu o vopsea portocalie la exterior, marginea verticală, corp globular, și două torți laterale (Pl. VI/1, 5). Ele au multe analogii în Oltenia¹⁹, unde se datează la fel ca și la Troesmis în sec. II p. Un alt tip de oală, foarte asemănătoare morfologic cu cea de mai sus, este lucrată dintr-o argilă superioară, cărămizie, compactă, dură, cu vernis brun strălucitor la exterior și decorată în tehnica barbotinei cu solzi de pește (Pl. VI/3); este probabil un produs de import²⁰. La Troesmis se datează la sfîrșitul sec. II — încep. sec. III p.

2. CRATER

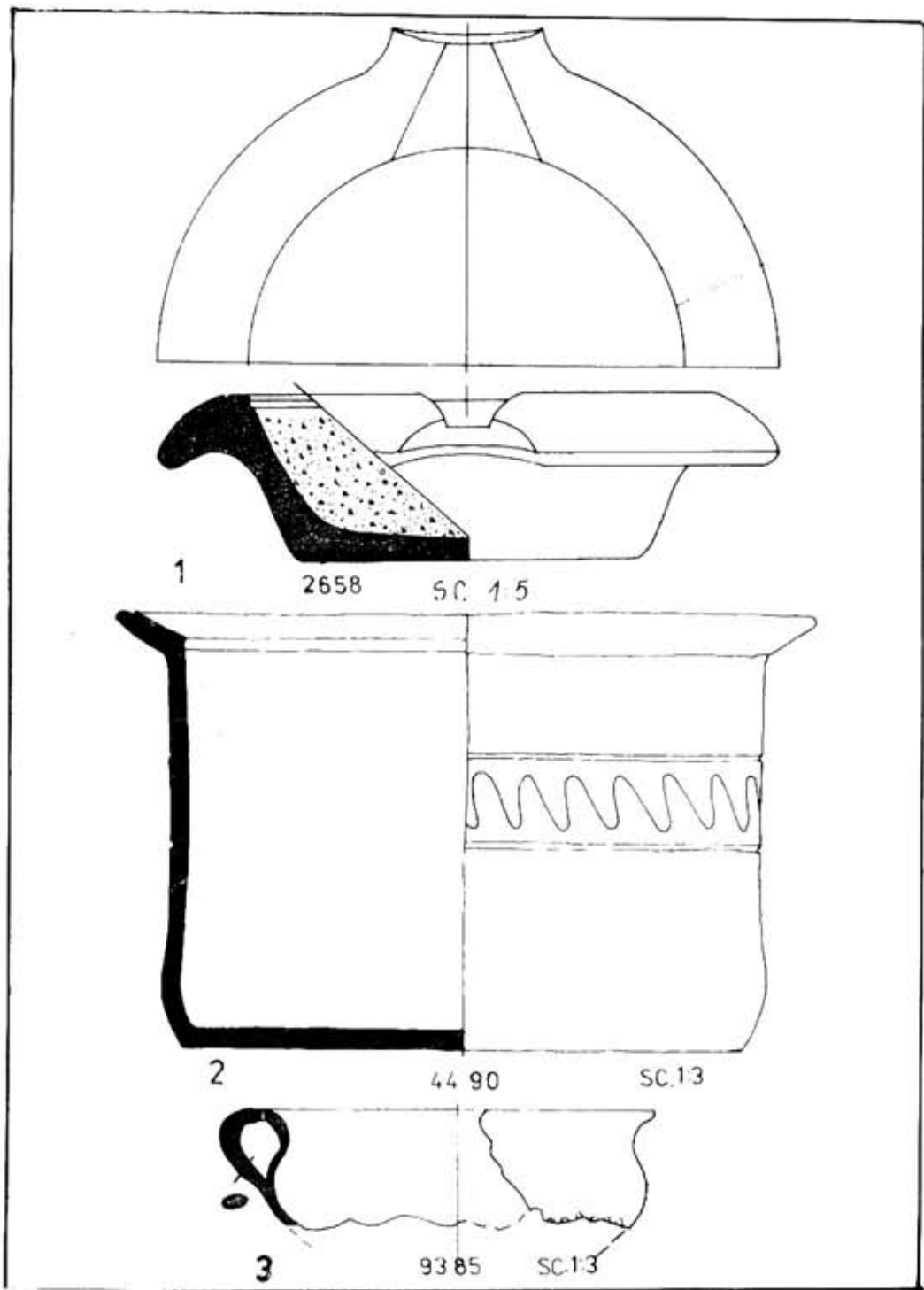
Recipient de dimensiuni medii, lucrat în argila tradițională bej-gălbuie, cu vopsea roșie la exterior (Pl. VI/2). Este un vas frecvent întîlnit în spațiul carpato-danubian. Originile sînt probabil grecești²¹, dar a fost preluat și de populația daco-getă în perioada elenistică²², astfel că apariția lui în sec. II p. pe teritoriul Olteniei²³, Transilvaniei²⁴, Dobrogei²⁵ și Nordului Mării Negre²⁶, nu trebuie să ne surprindă.

3. ULCIOARE

Această categorie are o mare varietate de tipuri executate fie în argilă bej-cafenie, bej-cenușie, fie cărămizie sau rozie, ori alb-gălbuie, zgrunțuroasă, asemănătoare cu cea a vaselor de bucătărie. Avem câteva tipuri de dimensiuni relativ mari, cu gît înalt și gura piluiformă (Pl. VII/1, 6), altele de dimensiuni mijlocii sau mici (Pl. VII/4), cu gîtul scund și gura mică. Destul de frecvente sînt ulcioarele cu gura trilobată și corpul globular (Pl. VII/5), cu bune analogii la Atena²⁷, în Oltenia²⁸, sau la Noviodunum²⁹. O pre-



IV



V

zență inedită, probabil un import, este uleiorul cu corp cilindric, decorat în întregime cu striuri (Pl. VII/2), pentru care nu am găsit analogii, decît în Oltenia³⁰. Uleiorul cu marginea în formă de disc este specific Moesiei Inferior³¹, unde apare în număr mare, deosebi la Histria³² (Pl. VII/3).

4. CĂNI

De dimensiuni medii, lucrate dintr-o argilă cenușie, fină, moale, acoperite cu angobă proprie. Corpul are o formă mai mult sau mai puțin bitronconică. Gîtul prezintă o umflătură sau nervură la partea superioară. Pe umăr pot avea un decor geometric realizat prin lustruire (Pl. VIII/1, 2). Sînt frecvent întilnite în Transilvania³³ și Moldova³⁴ încă din secolele II—I a. iar în Dobrogea apar la Enisala³⁵ și Noviodunum³⁶, unde se datează în secolele II—III p.

5. CĂNIȚE

Vase de mici dimensiuni, ale căror înălțimi sînt egale cu diametrele maxime, de formă globulară sau ovoidală. Sînt lucrate fie în argilă bej-cafenie (Pl. VIII/4, 6), fie cărămizie (Pl. VIII/5, 7). O formă mult răspîndită este și cănița decorată cu caneluri, executată dintr-o argilă alb-gălbuie (Pl. VIII/3). Au analogii în Dobrogea³⁷, Oltenia³⁸, Transilvania³⁹, Nordul M. Negre⁴⁰ și Asia Mică,⁴¹

6. CASTROANE

În această categorie am inclus recipientele de dimensiuni medii, adînci, cu o largă deschidere a gurii și a căror înălțime depășește în general 7 cm. Potrivit argilei și angobei, precum și a caracterelor morfologice, se disting mai multe tipuri:

I. *castroane bitronconice* din argilă bej-cafenie, acoperite în interior și exterior cu o vopsea roșie-brună. Marginea este îngroșată spre exterior și poate avea meuri o șanțuire la partea superioară (Pl. IX/1—4), atît la exemplarele din sec. II p., cît mai ales la cele din sec. III p. Baza inelară, originile getice.⁴²

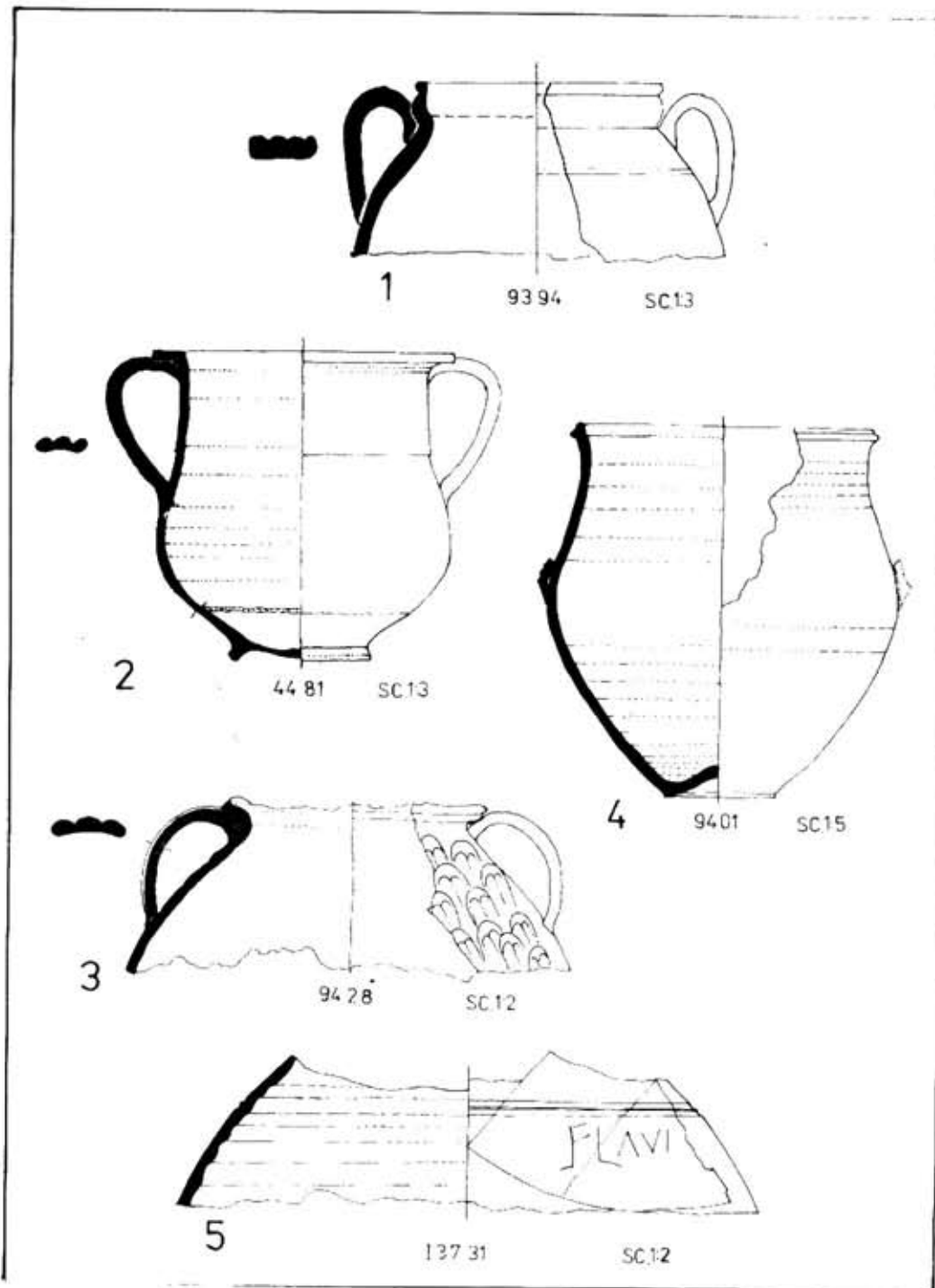
II. *castroane emisferice*, argilă bej-cafenie, angobă proprie. Marginea îngroșată la exterior, corpul emisferic, baza probabil inelară, decorat cu caneluri largi (Pl. XIII/7) în sec. II p. și mai rare sau deloc în secolul III p. (Pl. XIII/8). Originile probabil sînt getice.⁴³

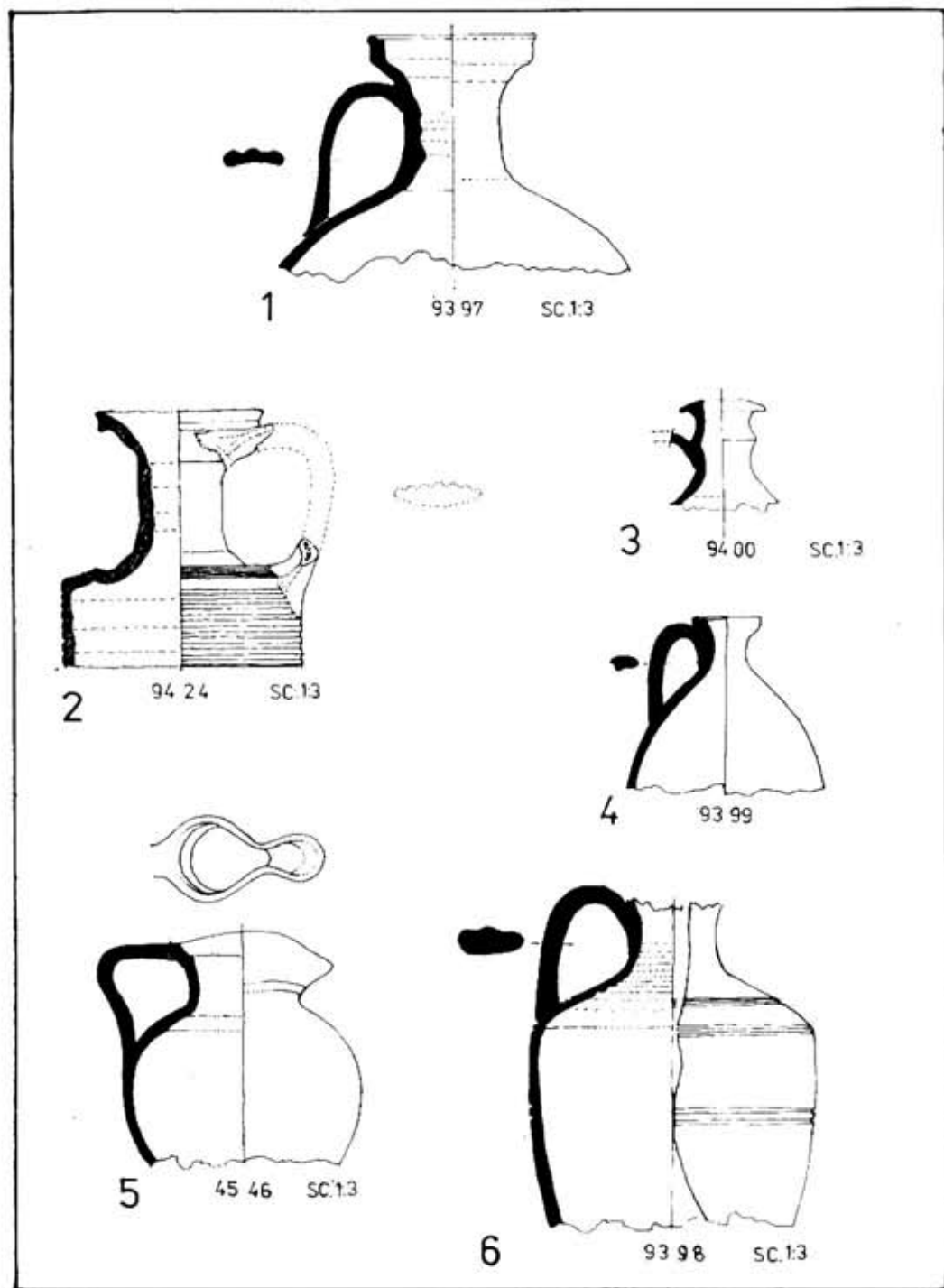
III. *castroane pergamiene*, (*acetabulum?*), confecționate dintr-o argilă cărămizie-rozică, foarte fină, compactă, dură, acoperită cu un firnis brun-strălucitor. Corpul poate fi emisferic sau troneonic, marginea carenată, sau ușor răsfrîntă spre exterior, dar întotdeauna cu o puternică bază inelară (Pl. X/1—4). Se datează atît în sec. II cît și în sec. III, fiind un produs nord-pontic sau microasiatic⁴⁴. Forma este imitată și la Troesmis (Pl. X/5) din argilă bej-cafenie, dar cu o vopsea de slabă calitate.

IV. *castroane terra sigillata occidentale*

Apar în număr extrem de mic în special în zone termelor. Argilă cărămiziu-închis sau deschis, foarte fină, compactă, dură, firnis roșu-brun de o calitate excelentă. Par să aparțină formei Dragendorff 37 (Pl. XI/1—2). Rețin atenția două fragmente sigilate, tot de tip Drag. 37, care au bune analogii în Paunonia⁴⁵, dar care fiind lucrate în argila bej-cafenie, specifică Troesmisului, acoperite cu vernis roșu-brun de slabă calitate, par să fie de fabricație locală (Pl. XII/1).

V. *Castroane cu pereți subțiri* lucrate dintr-o argilă bej-cărămizie, foarte fină, acoperite cu o vopsea roșie-brună, cu un slab luciu metalic. Corpul este globular sau bitronconic, cu sau fără torți, baza inelară (Pl. XIII/1—4). Decorul cel mai frecvent este realizat în tehnica barbotinei sau cu roțița dințată. Un castron deosebit, dintr-o argilă albă, fină, moale, acoperit cu un smalt verde-oliv, este un unicat la Troesmis (Pl. XIII/5) și pare a fi un produs occidental⁴⁶, spre deosebire de castroanele precedente care sînt probabil importuri din sudul provinciei Moesia Inferior⁴⁷ cu toate că unele ar fi putut să fie produse locale.





8. STRĂCHINI

Sub această denumire am inclus recipientele cu un diametru mare a căror înălțime variază între 5–7 cm. Argila este cea tradițională, bej-cafenie, acoperită cu o vopsea roșie. Potrivit trăsăturilor morfologice avem mai multe tipuri:

I. *bitronconic* cu partea superioară înclinată spre exterior, cu marginea puternic răsfrântă (Pl. XIV/2);

II. *bitronconic* cu partea superioară verticală și încadrată de două nervuri (Pl. XIV/1);

III. *tronconice*, cu marginea îngroșată spre interior (Pl. XIV/3), sau exterior (Pl. XIV/4).

Apare și strachina din argilă cărămizie-rozică de tip pergamian (Pl. XIV/5) importată într-o mare cantitate la Troesmis.

Originea pentru unele vase trebuie căutată în ceramica elenistică⁴⁸, în timp ce altele imită *terra sigillata* occidentală⁴⁹. Exemplarele prezentate se datează în prima jumătate a sec. II p. (Pl. XIV/1, 2, 4) sau sf. sec. II – încep. sec. III p. (Pl. XIV/3, 5)

9. FARFURI

Sînt recipiente cu diametrul mare, înălțimea pînă la 5 cm, astfel că pereții sînt puternic înclinați, baza înclără; argila din care sînt luate este bej-cafenie alături de care, începînd cu sec. III p. începe să apară și argila cărămizie, dură, acoperită cu o vopsea roșie-brună, cu o bună aderență. Conform caracteristicilor morfologice avem mai multe tipuri:

I. marginea îngroșată spre exterior, rotunjită, sau cu șanțuire la partea superioară – în special începînd cu sfîrșitul sec. II – (Pl. XV/1, 3);

II. marginea ușor îngroșată spre exterior, pereții frînți în unghi obtuz (Pl. XV/5);

III. marginea cu o șanțuire puternică la partea superioară, pereții puternic înclinați (Pl. XV/7);

IV. marginea îngustată prin două șanțuiri la exterior și interior sau puțin răsfrîntă, pereții puternic curbați (Pl. XV/2, 4);

V. marginea arcuită spre interior, pereții puternic înclinați (Pl. XV/6);

VI. marginea răsfrîntă orizontal spre exterior, pereții curbați (Pl. XV/9);

VII. marginea nediferențiată de partea superioară, pereții alcătuiesc un unghi obtuz (Pl. XV/8);

VIII. marginea răsfrîntă orizontal spre exterior, cu două torți aplicate (Pl. XV/12–13, XVI/1–2);

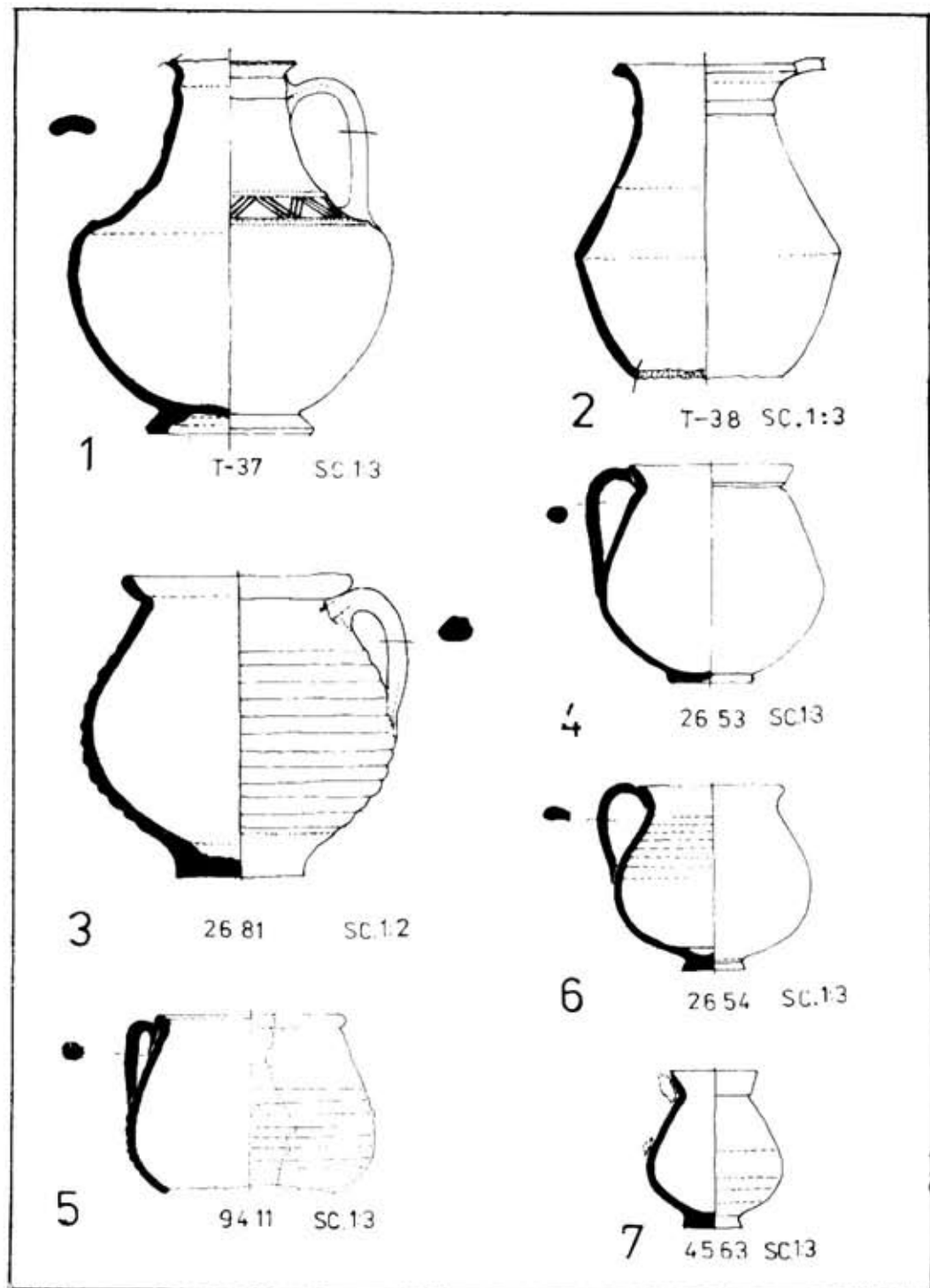
IX. marginea răsfrîntă orizontal spre exterior, pereții oblici, decorată pe margine cu figuri în relief. Argila cărămizie de bună calitate, firnisul brun-marooniu, cu luciu metalic, dovedesc că este un produs de import⁵⁰, (Pl. XVII/2). Au fost descoperite și exemplare din argilă bej-cărămizie, vopsea roșie, decorate în interior cu cercuri concentrice, trasate cu roțița dințată, de proveniență locală (Pl. XVI/3), precum și vase cu șampilă *in solea*, sosite pe calea importurilor⁵¹, executate din argilă cărămizie, cu firnis portocaliu (Pl. XVII/1) sau cenușie cu firnis negru (Pl. XVII/2).

9. PLATOURI

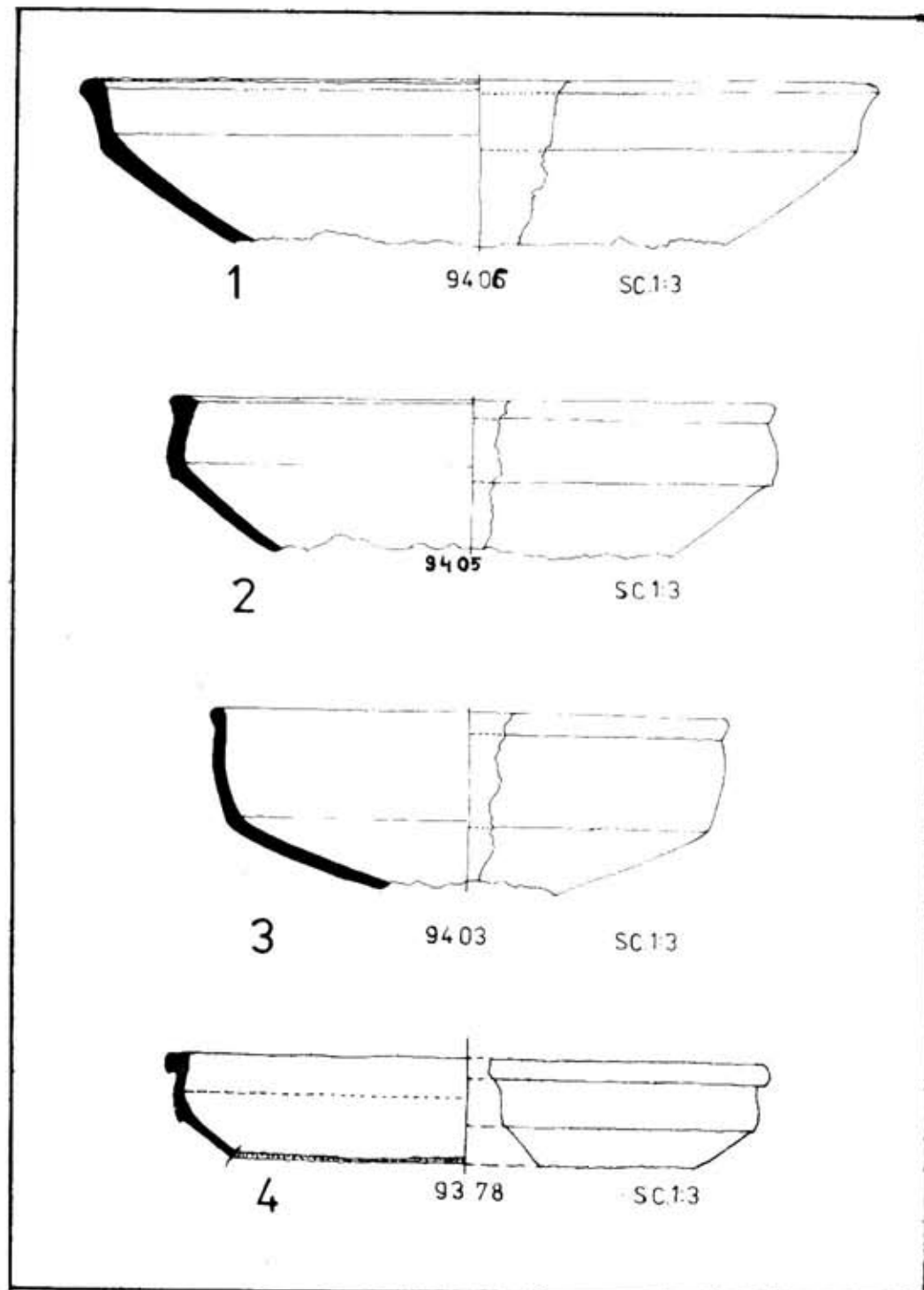
Am denumit astfel vasele cu o înălțime cuprinsă între 4–6 cm, cu pereții oblici, și baza plană, uneori trasă spre interior. Potrivit argilei bej-cafenie (Pl. XIX/2–3) sau alb-gălbuie ele pot fi produse locale. Altelei au o argilă bej-brună, cu vernis brun (Pl. XIX/1), sau cărămizie, cu vopsea portocalie-închis (Pl. XIX/4), fiind probabil un produs de import.⁵²

RECIPIENTE DE UZ VARIAT

Cuprinde recipiente întrebuințate pentru arderea mirodeniilor, păstrarea unguentelor, sau vase special create pentru efectuarea ceremoniilor, precum și lămpile de iluminat.



VIII



IX

1. AFUMĂTORI

Executate dintr-o argilă bej-cafenie, mai rar bej-cărămizie, fină, cu angobă proprie, uneori cu vopsea albă; prezintă urme de ardere secundară în interior. Corpul este în formă de caliciu, cu marginea răsfrântă spre exterior, decorată cu roțița sau alveolată, mai des sau mai rar, cu picior înalt, tubular, sau seund, plan (Pl. XX/1-4). Se datează în secolele II-III și se întâlnește, cu unele mici modificări morfologice, în tot Imperiul roman⁵³.

2. VASE DE TOALETĂ

Recipiente de mici dimensiuni, executate dintr-o argilă bej-cafenie, marea majoritate, sau cărămizie. Forma obișnuită este ovoidală sau fusiformă cu gura îngustă și baza plană, fiind cunoscute sub denumirea de unguentarii. Distingem câteva tipuri:

I. argila bej-cafenie, angobă proprie, corp piriform alungit, decorat cu caneluri slabe în sec. II p. (Pl. XX/6-7, 10), devine fusiform, cu caneluri mai largi la începutul sec. III p. Este tipul cel mai bine reprezentat numeric, fiind un produs local⁵⁴;

II. argila bej-cafenie, fină, angobă albă, corp ovoidal, picioruș cu baza plană, apare frecvent în zona termelor în sec. II-III p. fiind și el probabil un produs local (Pl. XX/8);

III. argila cărămizie, fină, angobă proprie, corp piriform, cu gît înalt cilindric (Pl. XX/5). Pare a fi un produs de import;

IV. argilă cărămizie, cu mică aurie, cuarț și scoici pisate, angobă proprie. Gura largă, corp în formă de caliciu, terminat cu un picioruș cu baza plană (Pl. XX/9); Prin dimensiunile lui, credem că a servit ca vas de toaletă.

3. VASE DE CULT (?)

Argilă cărămizie, nu suficient de compactă, dură, vopsea roșie cu luciu metalic la exterior. Fragmentul aparține unui vas de mari dimensiuni, care avea la exterior figuri aplicate. S-a mai păstrat o mînă cu brățară la încheietură, care ține în podul palmei o figură feminină (Pl. XVIII/1). Un alt vas lucrat din argilă gălbuie, cu miez cenușiu, dură, vopsea brună, în interior și exterior, are marginea răsfrîntă spre exterior, iar corpul globular, are aplicat pe el o figură umană (Pl. XIII/6). Analogii în Germania⁵⁵

4. LĂMPI

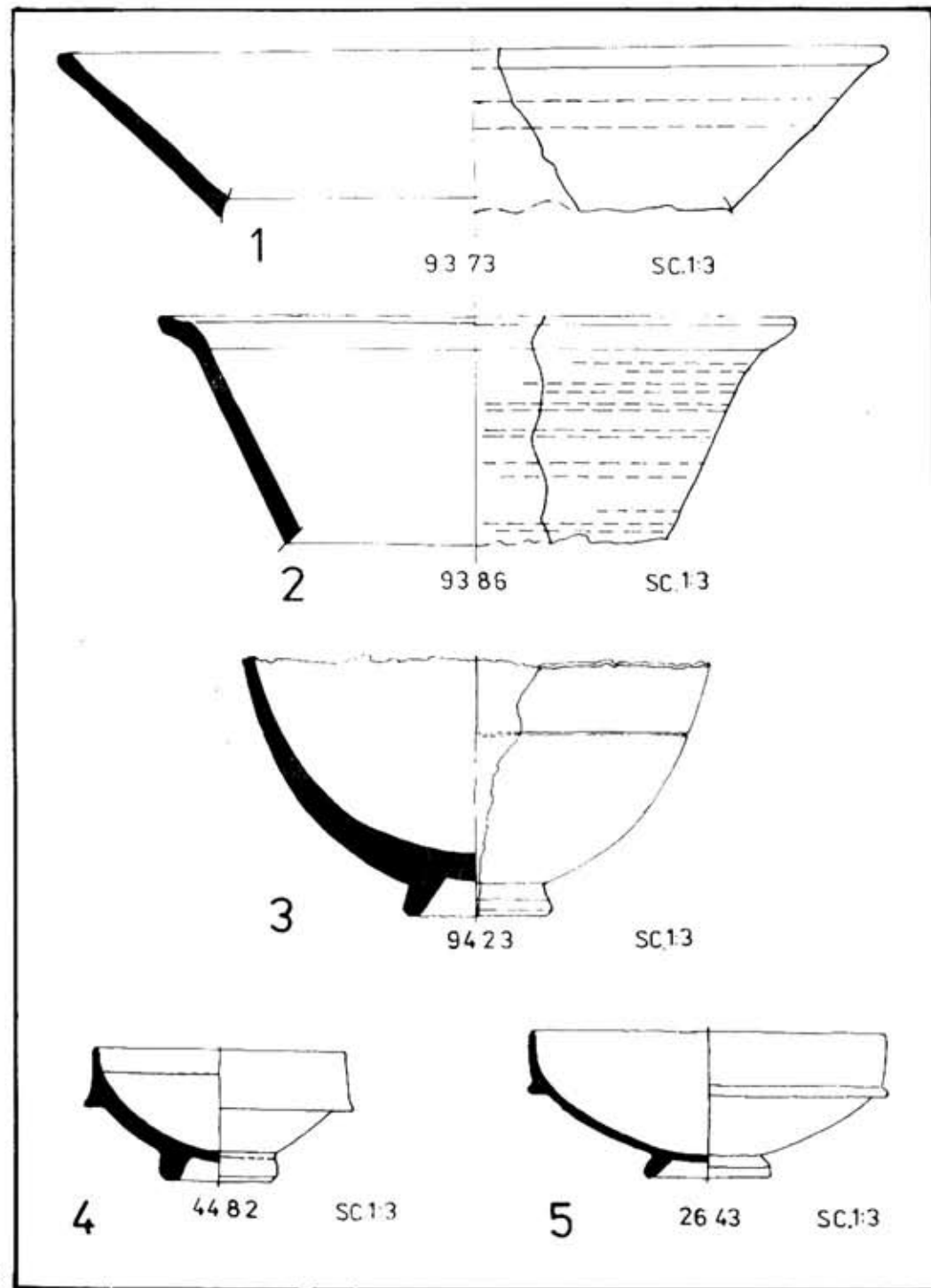
Complexitatea problemelor ridicate de studiul lămpilor ceramice nu ne permite să facem o prezentare detaliată a acestora. Menționăm că sînt prezente majoritatea tipurilor, comune pentru această epocă în Dobrogea romană: *Firmalampen* cu ștampilele FORTIS, STROBILI, CASSI, OCTAVI, ARMENI descoperite în special în zona termelor, precum și lămpi cu cioc cordiform, avînd diferite reprezentări pe disc: kantharos, porumbel, figură umană, câteva dintre ele cu semnătura producătorului EUCTEMON.

★

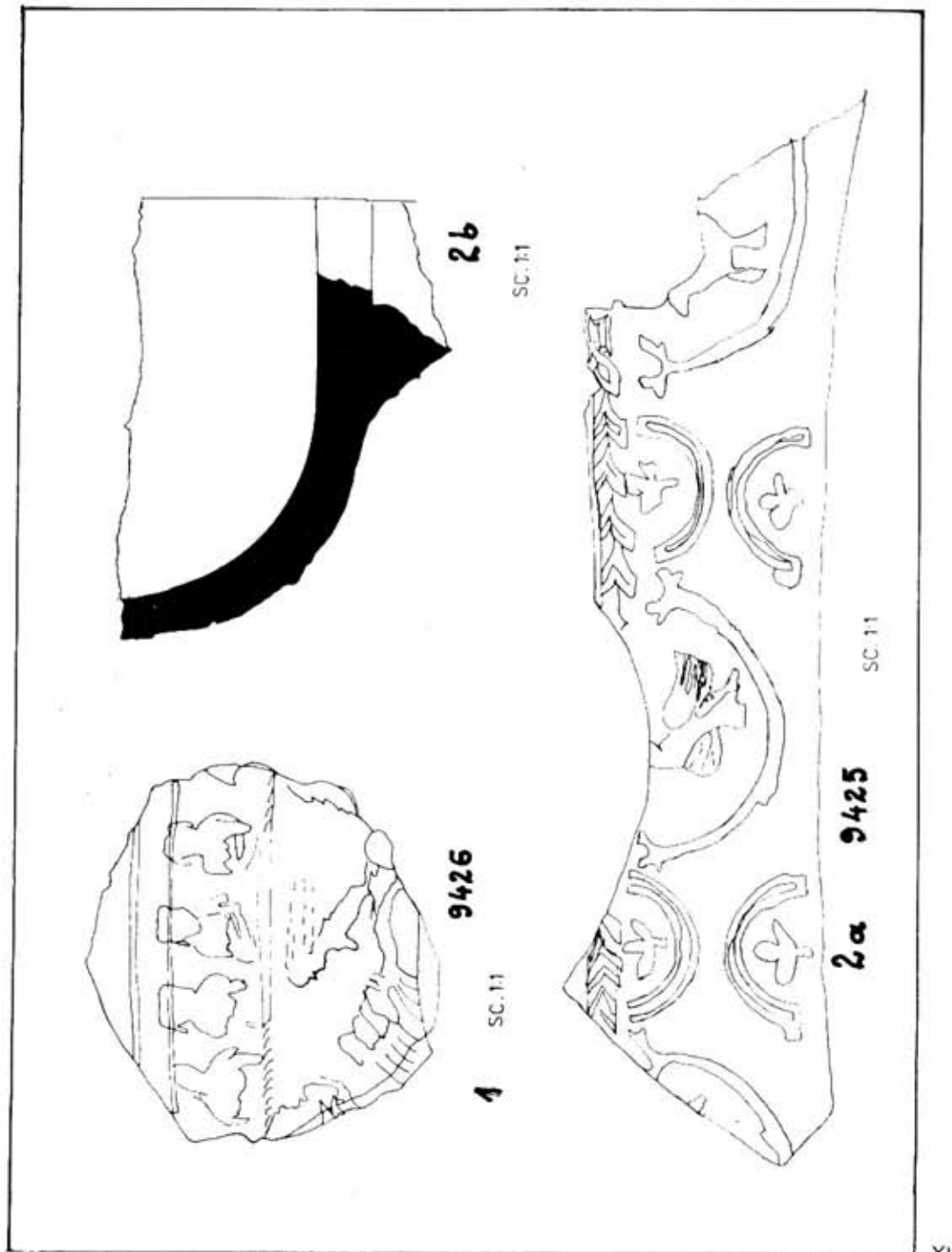
În încheierea acestei lucrări se impun unele *concluzii*:

Vasele de bucătărie lucrate în marea majoritate dintr-o pastă alb-gălbuie, zgrunțuroasă, se realizau pe plan local. Cele mai multe forme, în special castroanele, aveau originea în prototipuri indigene. S-a îmbogățit și repertoriul acestei grupe ceramice prin apariția unei noi categorii — cratițele. Puțin frecvente pînă acum la geto-daci, ele aparțin unor zone de tradiții comune, în cazul nostru Asia Mică, locul de recrutare a soldaților Legiunii a V-a Macedonica⁵⁷. Se conservă însă și ceramica getică, lucrată cu mina sau la roată, prezentă mai ales pe nivelurile de la începutul sec. III p.

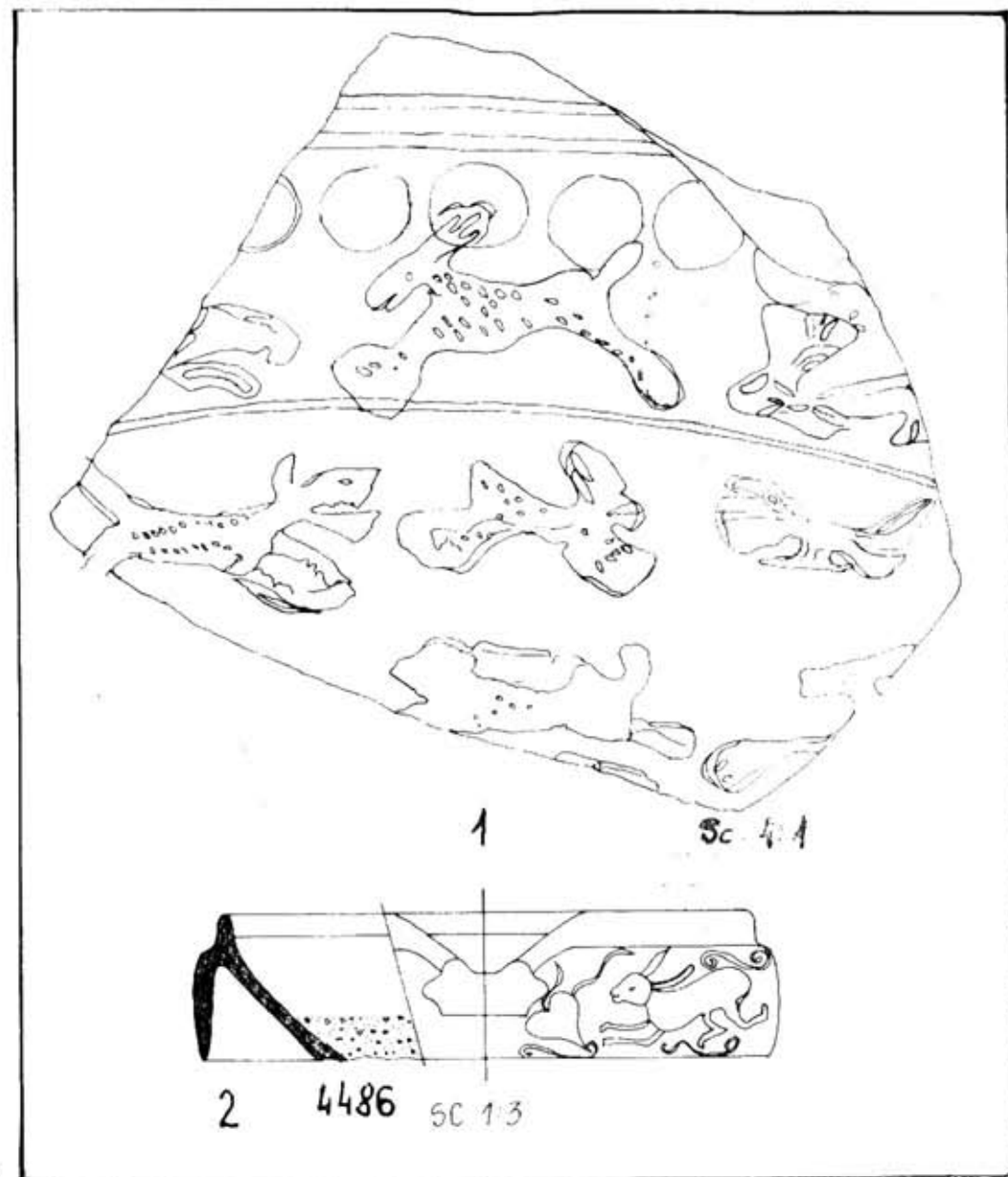
Vesela de uz comun este fabricată dintr-o argilă bej-cafenie fină, moale, specifică olarilor de la Troesmis în sec. II p., apare însă și argila cărămizie, ceva mai dură, care pare a fi întrebuițată către sfîrșitul sec. II, începutul secolului III alături de argila mai sus amintită. În majoritatea cazurilor este acoperită cu o vopsea roșie-brună căreia uneori se încearcă să i se dea un luciu metalic.



x

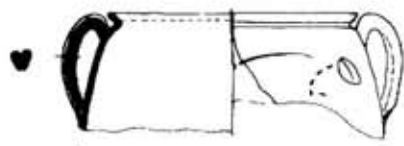


XI

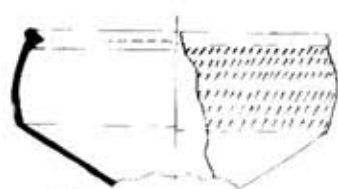


XII

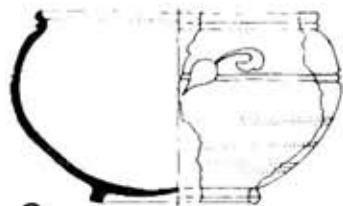
Întilnim o diversitate de categorii ceramice cu tipuri și subtipuri care denotă un regim alimentar foarte variat. Spre deosebire de grupa precedentă, aici predomină formele ce aparțin unor zone de tradiții comune cu toate că vechiul fond getic își pune amprenta la confecționarea cănilor și în special a castroanelor. Importurile sînt prezente, fără a fi însă deosebit de numeroase, remarcîndu-se în special castroanele și străchinile



1 9393 SC13



2 9414 SC13



3 4479 SC13



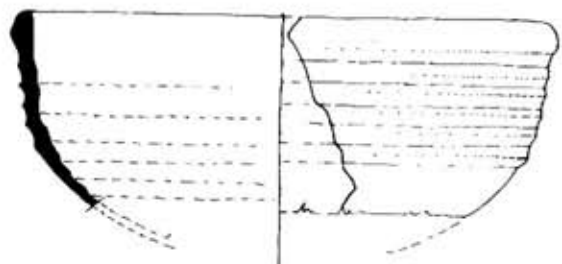
4 4235 SC13



5 4236 SC13



6 9386 SC13



7 9383 SC13

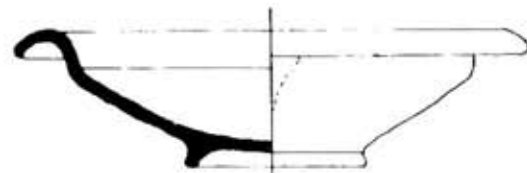


8 9420 SC13

XIII



1 2642 SC13



2 4191 SC13



3 9408 SC13



4 9402 SC13



5 9372 SC13

XIV

de tip pergamian, unele vase fabricate în sudul provinciei Moesia Inferior și câteva fragmente de sigillate occidentale. Merită subliniată și existența unor castroane *terra sigillata* produse probabil local⁵⁸.

Vesela de uz variat este luată și ea din argila tradițională Troesniului, deosebit de abundente, fiind unguentariile fusiforme, cu caneluri largi pe corp, întâlnite deocamdată numai în teritoriul troesniens.

Din această succintă trecere în revistă a ceramicii de la Troesmis, se remarcă existența unei puternice industrii ceramice, care dispunea de cariere de argilă de bună calitate, și de olării excelente. Erau întrebuințate atât forme ale populației locale, cât și categorii ceramice aduse de coloniștii nou-veniți, în special de soldații Legiunii a V-a Macedonica. Aceasta dovedește o viață cotidiană complexă, un regim alimentar bogat și variat, precum și noi obiceiuri de masă însușite de populația locală.

Constatăm și la Troesmis același fenomen, valabil pentru tot Imperiul roman, de descentralizare a producției, dezvoltându-se în provincii sau chiar în mai multe centre din cadrul aceleiași provincii, forme proprii derivate în parte din tradiția locală, sau din zone de tradiții comune, cum este în cazul de față Asia Mică. În acest mod se caută a se elimina cât mai mult importurile, acestea fiind un privilegiu al unei anumite păături sociale. În cazul importurilor, cererile se orientează către centrele din sudul provinciei sau cele din Asia Mică, cu care populația de la Dunărea de jos întreținea frecvente legături încă din perioada elenistică.

Având în vedere existența fenomenului istoric descris mai sus, considerăm că este necesară o cercetare minuțioasă a ceramicii, pornindu-se în primul rând de la funcțiunile îndeplinite de veselă, pentru aceasta trebuind să se acorde o atenție deosebită texturii argilei. O tratare generală a ceramicii dintr-o provincie nu ne va da decât informații unilaterale. Pentru a evita acest lucru, considerăm că într-o primă etapă trebuie analizată ceramica fiecărui mare centru de producție dintr-o anumită provincie, știut fiind faptul că în cadrul acesteia se disting mai multe arii geografice sau culturale. În Dobrogea acest studiu trebuie realizat pentru orașele grecești de pe litoral, centre de cultură milenară și cele de pe linia Dunării de Jos, sedii ale unor mari unități militare. După această primă definire a arilor și stabilire a particularităților ceramicii, se poate trece la alcătuirea tipologiei și cronologiei ceramicii romane din întreaga provincie.

CATALOG

În acest catalog am inclus vasele întregi precum și fragmentele ceramice ale tipurilor descrise mai sus. Receptivitățile sunt prezentate conform ordinii în care sunt comentate. Prescurtările folosite pentru dimensiuni sînt: Dg = diametrul gurii; Dr = diametrul maxim al recipientului; Db = diametrul bazei; În = înălțimea maximă; Ip = înălțimea păstrată. Pe baza nivelurilor în care a fost descoperită ceramica, am căutat să facem o încadrare cronologică cât mai strînsă. Descoperirile care nu provin dintr-un complex arheologic bine cunoscut le-am datat în limitele secolelor II—III p.

1. Oală, argilă gălbuie, zgrunțuroasă (Pl. I/1)

Dg = 11,5 cm; Dr = 14,5 cm; Ip = 12 cm; MDD, inv. 4487

Descoperit: Sc m 40-46.

Datare: 1/2 sec. III p.

2. Oală, argilă asemănătoare (Pl. I/2)

Dg = 15,5 cm; Ip = 7 cm; MDD, inv. 9728

Descoperit: Terme, cam. A + 41,70.

Datare: sfîrșitul sec. II p.

3. Oală, argilă cafeniu-cărămizie, patină cenușie (Pl. I/7)

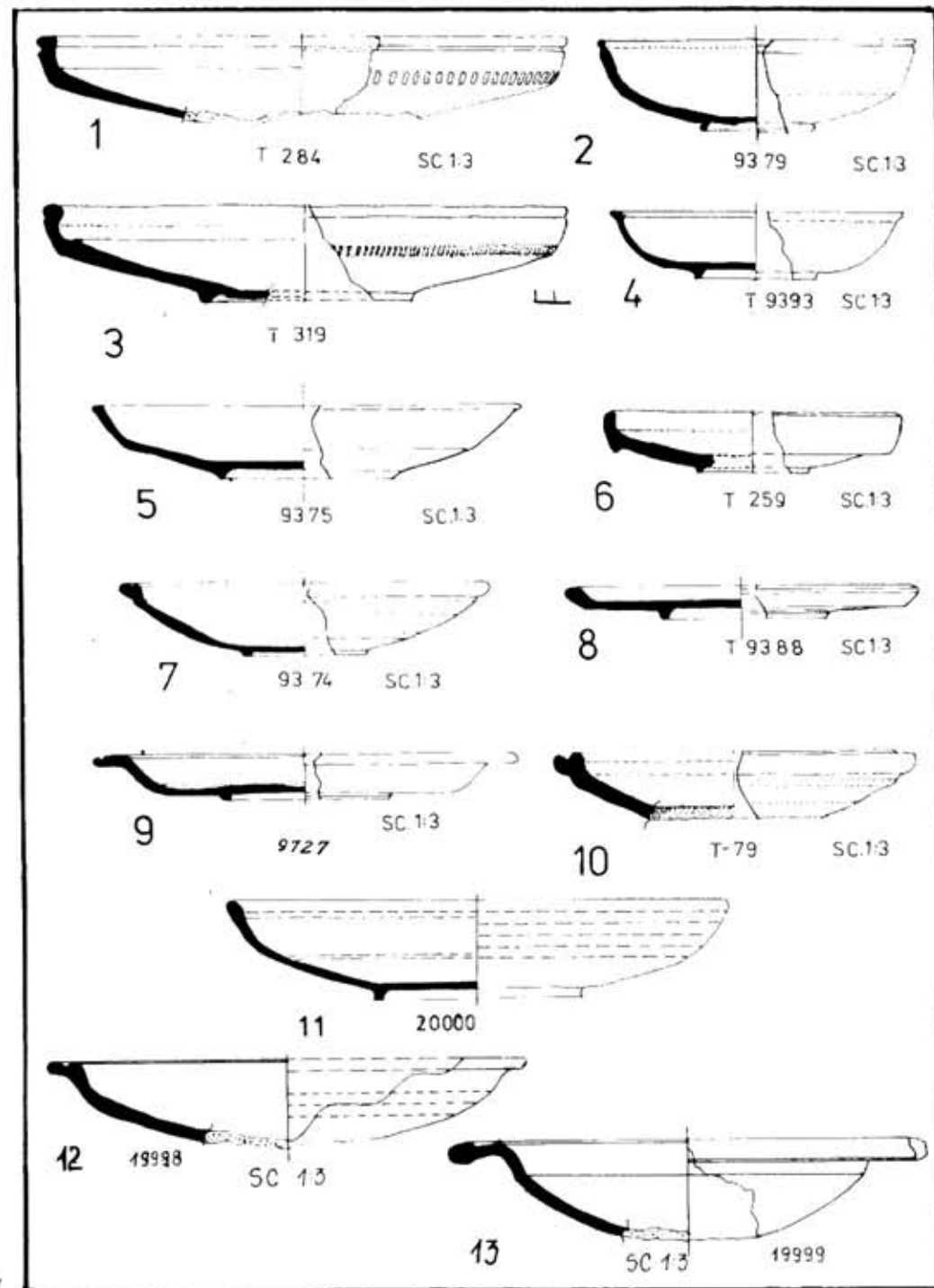
Dg = 19,5 cm; Dr = 21,3 cm; Ip = 9 cm; MDD, inv. 9432

Descoperit: C₃₂

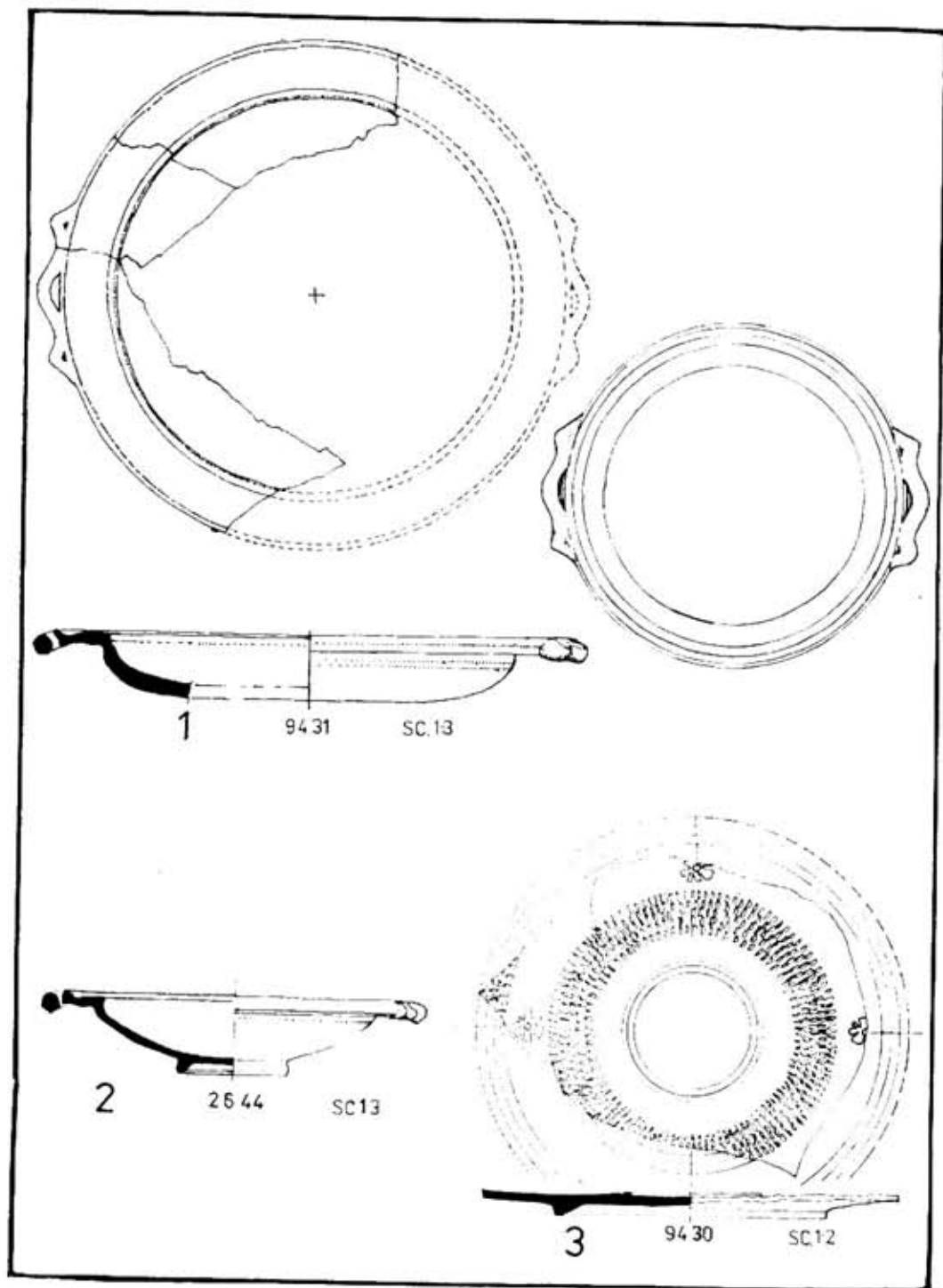
Datare: sec. II—III p.

4. Oală, argilă brună, grosieră (Pl. I/6)

Dg = 6,3 cm; Dr = 7,5 cm; Db = 7 cm;



XV



XVI

Im = 9 cm MDD, inv. 2657

Descoperit: C₄₃, niv. II

Datare: 1/4 sec. III p.

5. Oală, argilă asemănătoare (Pl. I/4)

Dg = 15 cm; Dr = 19,5 cm; Ip = 16,5 cm; MDD, inv. 9412

Descoperit: C₄₃, niv. IV

Datare: mijlocul sec. II p.

6. Oală, argilă asemănătoare (Pl. I/3)

Dg = 22,5 cm; Ip = 3 cm; MDD, inv. 9419

Descoperit: C₄₃, niv. V

Datare: 1/2 sec. II p.

7. Oală, argilă neagră, grosieră (Pl. I/5)

Dg = 16,5 cm; Dr = 17,8 cm; Ip = 16 cm; MDD, inv. 9395

Descoperit: C₄₃, niv. I

Datare: 2/4 sec. III p.

8. Castron, argilă alb-gălbuie, zgrunțuroasă (Pl. II/1)

Dg = 29,5 cm; Dr = 25 cm; Ip = 11 cm; MDD, inv. 9434

Descoperit: C₃₂, niv. II

Datare: 1/2 sec. III p.

9. Castron, argilă alb-rozie, zgrunțuroasă (Pl. II/2)

Dg = 25 cm; Dr = 21,5 cm; Im = 11,5 cm; MDD, inv. 2913

Descoperit: C₁

Datare: sec. II-III p.

10. Castron, argilă gălbuie, zgrunțuroasă (Pl. II/3)

Dg = 19 cm; Dr = 18 cm; Db = 3,6 cm; Im = 10 cm; MDD, inv. 4068

Descoperit: C₄₃, niv. IV

Datare: 2/2 sec. II p.

11. Castron, argilă cărămizie, patină cenușie (Pl. II/4)

Dg = 16,5 cm; Dr = 15 cm; Ip = 9,5 cm; MDD, inv. 9433

Descoperit: passim

Datare: sec. II-III p.

12. Castron, argilă alb-gălbuie, zgrunțuroasă (Pl. II/5)

Dg = 19,5 cm; Dr = 16,5 cm; Ip = 4,5 cm; MDD, inv. 1737

Descoperit: C₄₄, niv. II

Datare: sfârșitul sec. II p.

13. Castron, argilă alb-gălbuie, zgrunțuroasă (Pl. II/6)

Dg = 30 cm; Dr = 30 cm; Ip = 10 cm; MDD, inv. 9439

Descoperit: C₅₃, niv. II

Datare: 1/2 sec. III p.

14. Castron, argilă cafenie-cărămizie, patină cenușie (Pl. III/1)

Dg = 18 cm; Dr = 18 cm; Ip = 9 cm; MDD, inv. 9435

Descoperit: Se m. 40-46, niv. I

Datare: 1/2 sec. III p.

15. Castron, argilă și patină asemănătoare cu precedentul (Pl. III/2)

Dg = 19 cm; Dr = 18 cm; Ip = 7,5 cm; MDD, inv. 9437

Descoperit: C₅₈, niv. III

Datare: sfârșitul sec. II p.

16. Castron, argilă galbenă, zgrunțuroasă (Pl. III/3)

Dg = 32 cm; Ip = 6 cm; MDD, inv. 9436

Descoperit: C₅₃, niv. IV

Datare: 2/2 sec. II p.

17. *Mochurium*, argilă cărămizie, firnis roșu-brun, (Pl. III/4)

Dg = 35,5 cm; Ip = 10 cm; MDD, inv. 9390

Descoperit: C₄₃, niv. III

Datare: 2/2 sec. II p.

18. *Lekanoi*, argilă cărămizie, slip propriu (Pl. III/5)

Dg = 35,6 cm; Ip = 8 cm; MDD, inv. 9398

Descoperit: C₅₂, niv. II

Datare: 2/2 sec. II p.

19. Cratiță, argilă alb-gălbuie, zgrunțuroasă (Pl. IV/1)

Dg = 46,5 cm; Db = 36 cm; Im = 7,5 cm; MDD, inv. T-668

Descoperit: C₄₃, niv. III

Datare: sfârșitul sec. II p.

20. Cratiță, argilă asemănătoare cu precedentul (Pl. IV/2)

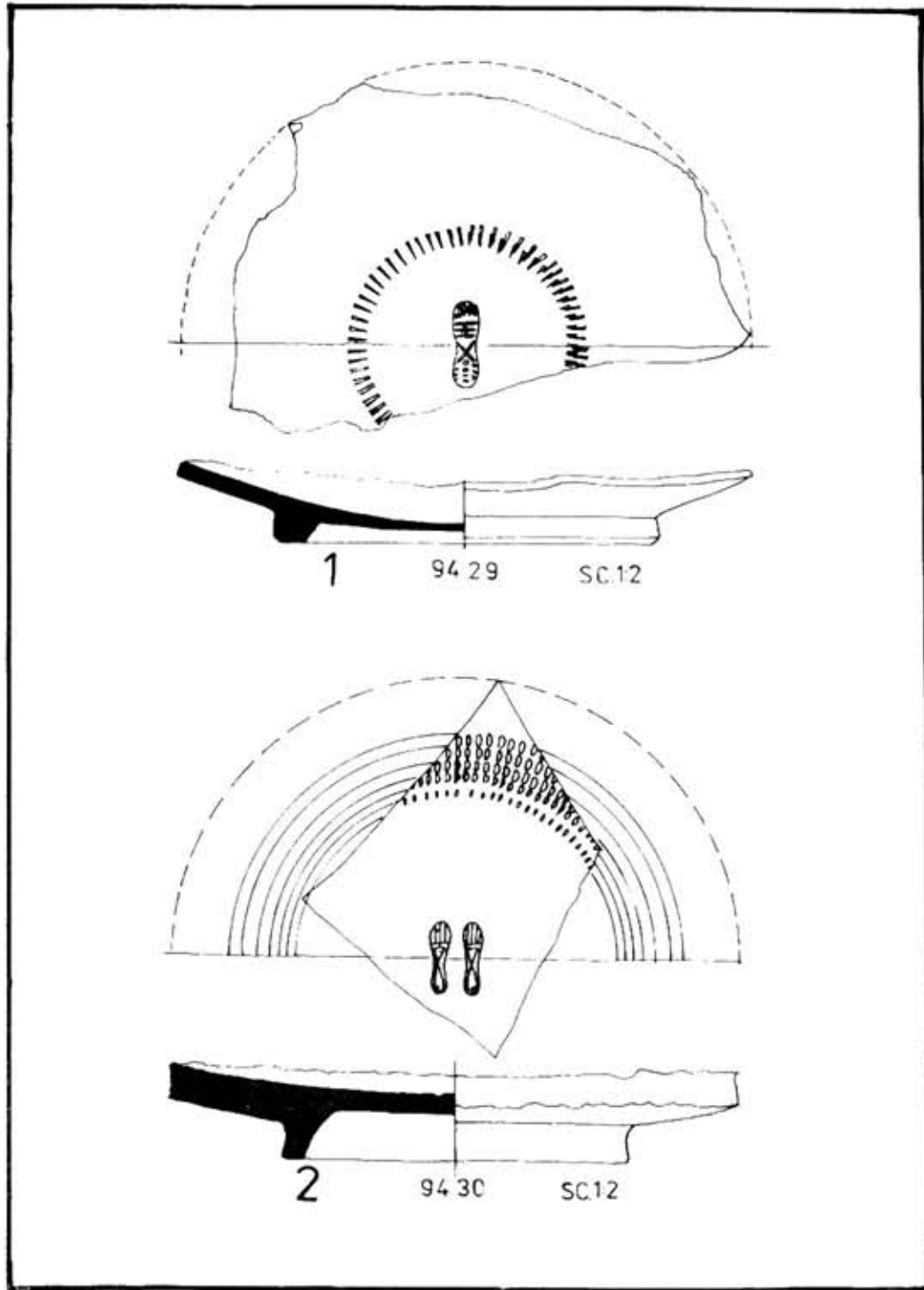
Dg = 34,5 cm; Db = 25 cm; Ip = 6 cm; MDD, inv. T-667

Descoperit: C₄₃, niv. III

Datare: sfârșitul sec. II p.

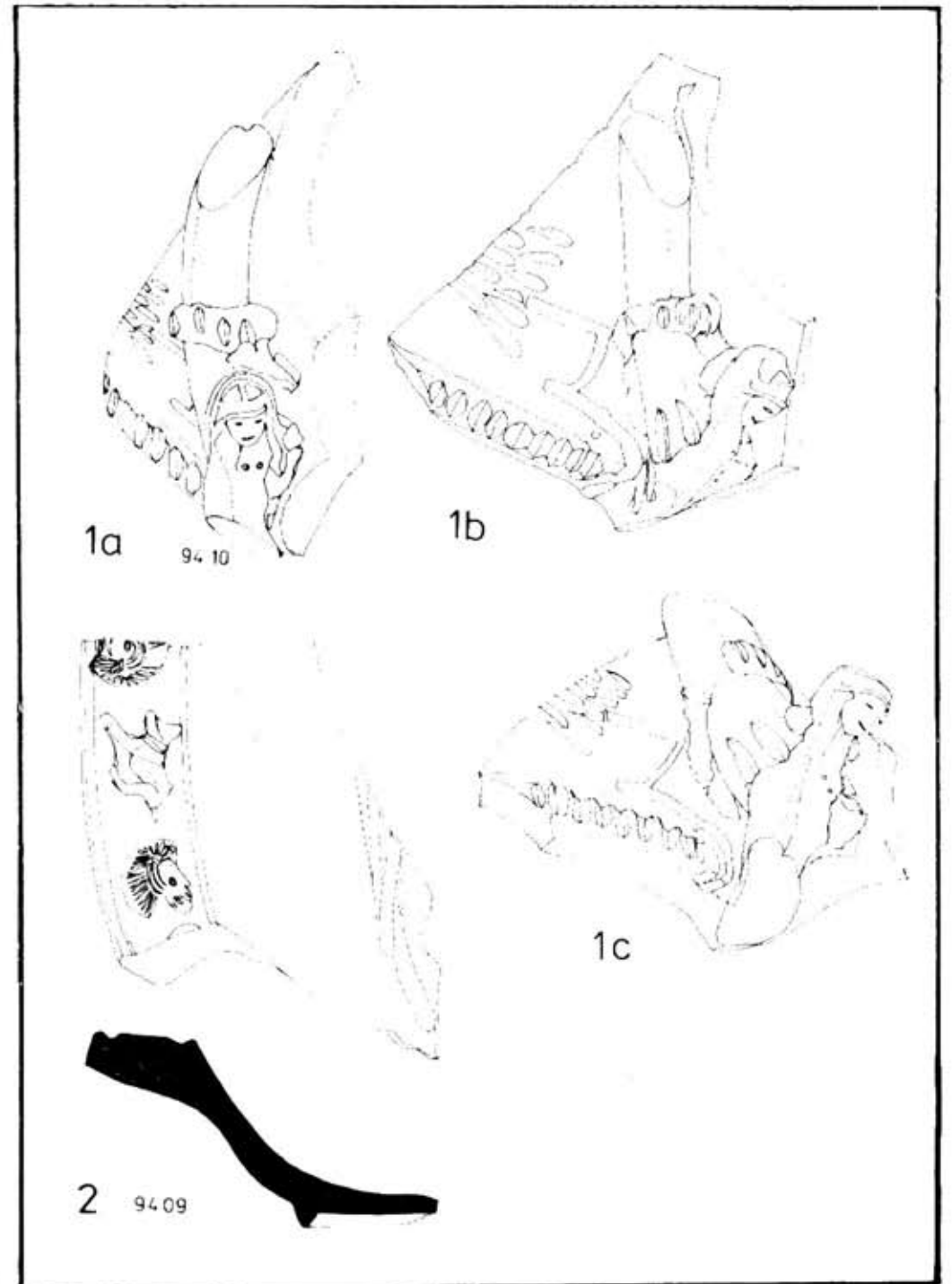
21. Cratiță, argilă cărămizie, dură (Pl. IV/3)

Dg = 30 cm; Db = 21 cm; Ip = 6,3 cm; MDD, inv. 4520



352

XVII

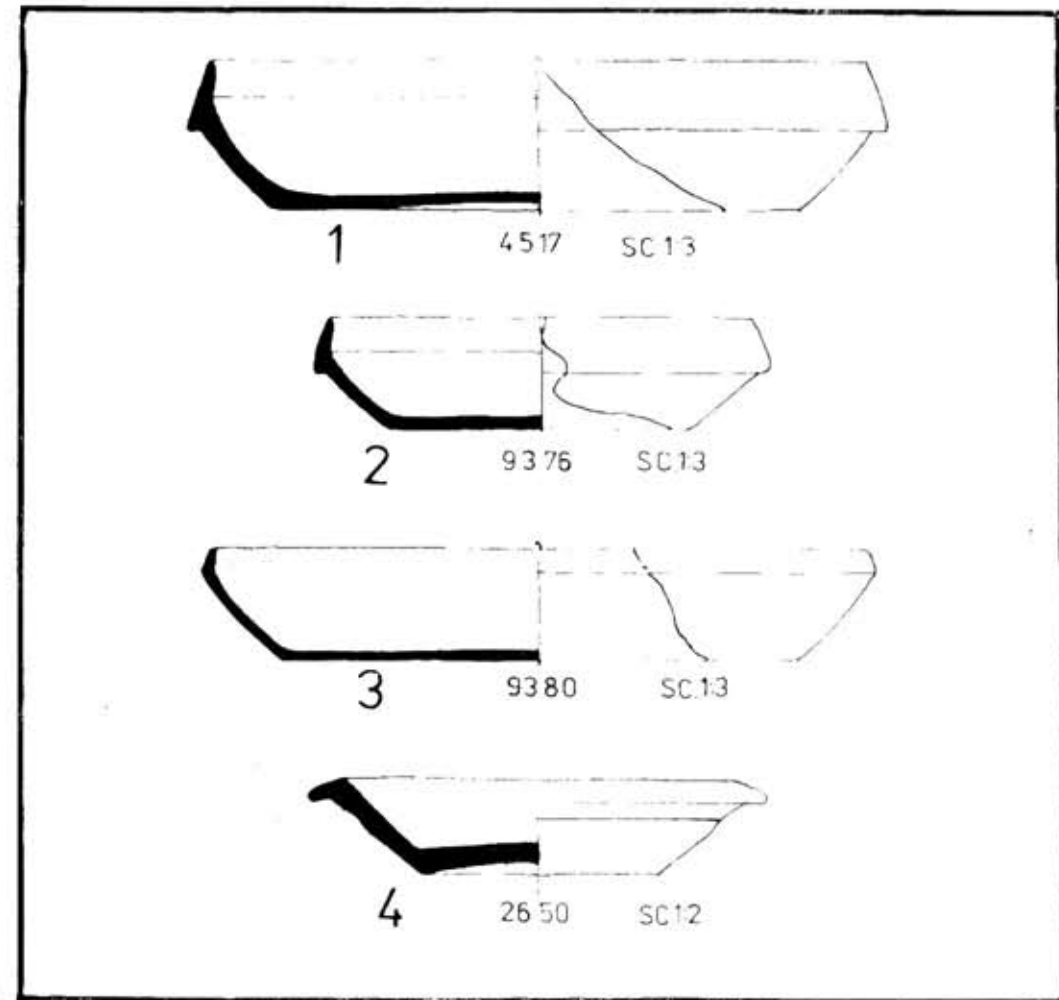


XVIII

353

Descoperit: C₅₂, niv. II
 Datare: 2/2 sec. II p.
 22. Cratiță, argilă cărămizie, firnis roșu (Pl. IV/4)
 Dg = 26 cm; Db = 24 cm; Im = 4,5 cm; MDD, inv. 9407
 Descoperit: C₄₃, niv. II
 Datare: 1/4 sec. III p.
 23. Cratiță argilă gălbuie-zgrunțuroasă (Pl. IV/5)
 Dg = 24 cm; Db = 18,5 cm; Ip = 5 cm; MDD, inv. 9438
 Descoperit: C₅₂, niv. I
 Datare: 2/2 sec. II p.
 24. Recipient pentru apă, argilă gălbuie, slip propriu (Pl. V/2)
 Dg = 31/27 cm; Db = 27 cm; Im = 19 cm; MDD, inv. 4490
 Descoperit: Terme, Can. E | 41.00 m.
 Datare: 2/2 sec. II p.
 25. Strecurătoare, argilă cărămizie, vopsea roșie-brună (Pl. V/3)
 Dg = 17,5 cm; Dr = 16,6 cm; Ip = 4,5 cm; MDD, inv. 9385
 Descoperit: C₄₇, niv. III
 Datare: sfârșitul sec. II p.
 26. *Morburi*, argilă bej-cărămizie cu pietricele, zgrunțuroasă (Pl. V/1)
 Dg = 46,5/33 cm; Db = 26,5 cm; Im = 13 cm.
 Descoperit: Troesmis, passim, MDD, inv. 2658
 Datare: sec. II—III p. ștampilă ilizibilă.
 27. Oală, argilă bej-cafenie, vopsea portocalie-brună (Pl. VI/1)
 Dg = 13 cm; Dr = 19,5 cm; Ip = 9 cm
 Descoperit: C₇₁, niv. III, MDD, inv. 9394
 Datare: sfârșitul sec. II p.
 28. Crater, argilă bej-cafenie, vopsea roșie (Pl. VI/2)
 Dg = 15,4 cm; Dr = 14 cm; Db = 7 cm; Im = 16 cm
 Descoperit: C₅₂, niv. III, MDD, inv. 4481
 Datare: mijlocul sec. II p.
 29. Oală, argilă roșie-roz, vernis brun (Pl. VI/3)
 Dg = 8,5 cm; Dr = 14,5 cm; Ip = 7 cm
 Descoperit: C₄₃, niv. III, MDD, inv. 9428
 Datare: sfârșitul sec. II p.

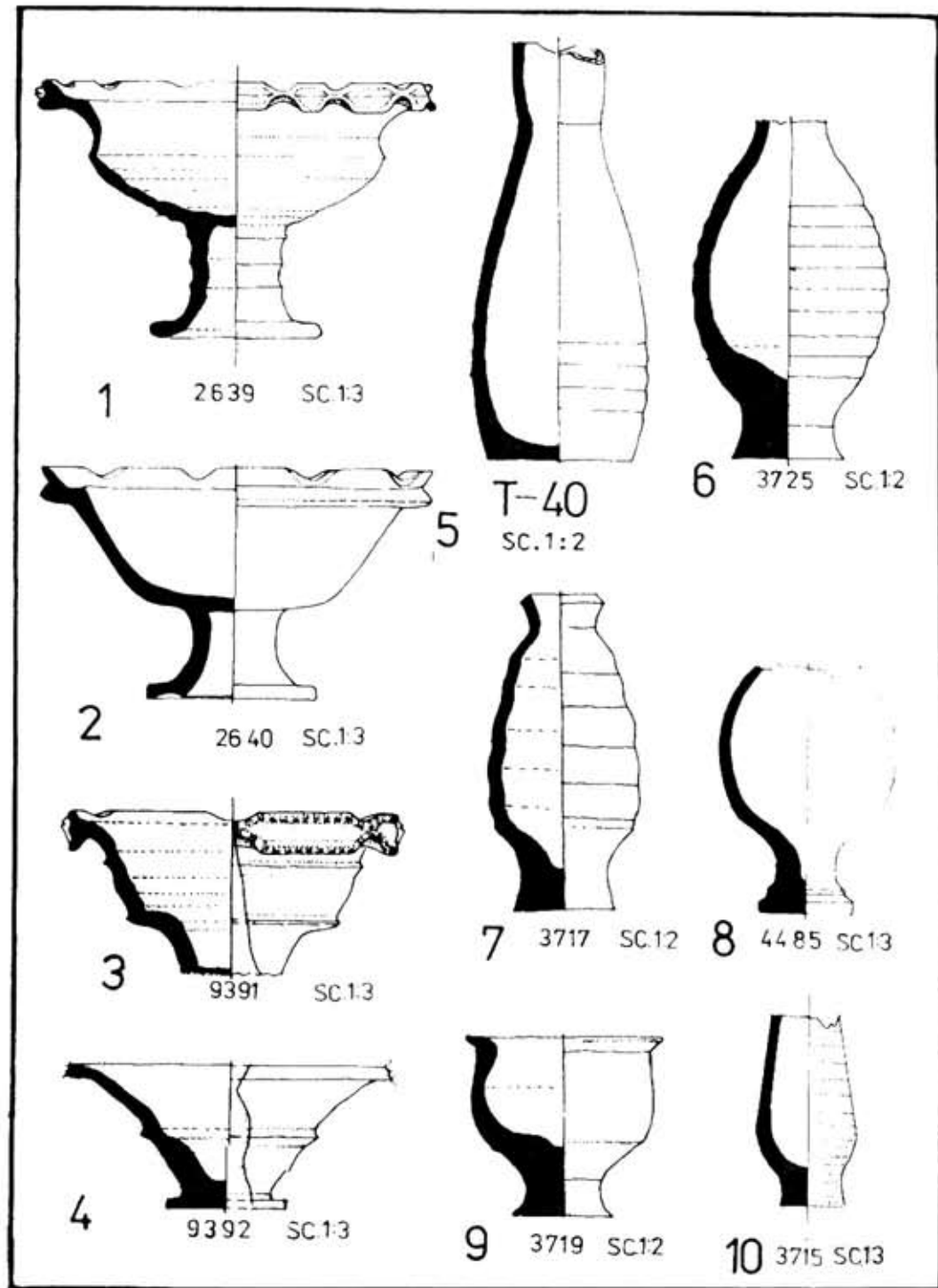
30. Oală, argilă bej-cafenie, angobă proprie (Pl. VI/4)
 Dg = 27 cm; Dr = 30,5 cm; Db = 10 cm; Im = 32,5 cm
 Descoperit: Terme, canal F, MDD, inv. 9401
 Datare: sec. II—III p.
 31. Uleiior, argilă bej-cafenie, vopsea brună (Pl. VII/1)
 Dg = 8,7 cm; Ip = 13 cm
 Descoperit: C₅₆, niv. II, MDD, inv. 9397
 Datare: mijlocul sec. II p.
 32. Uleiior, argilă cărămizie, dură (Pl. VII/2)
 Dg = 9 cm; Dr = 12,5 cm; Ip = 13 cm
 Descoperit: C₄₃, niv. IV, MDD, inv. 9424
 Datare: 2/2 a sec. II p.
 33. Uleiior, argilă bej-cafenie, vopsea brună (Pl. VII/3)
 Dg = 4,8 cm; Ip = 6,2 cm
 Descoperit: Terme, MDD, inv. 9400
 Datare: sec. II—III p.
 34. Uleiior, argilă bej-cafenie, vopsea neagră (Pl. VII/4)
 Dg = 3,8 cm; Dr = 9,5 cm; Ip = 8,7 cm
 Descoperit: C₇₁, niv. V, MDD, inv. 9399
 Datare: 1/2 a sec. II p.
 35. Oenochoc, argilă bej-cenușie, vopsea brună-cenușie (Pl. VII/5)
 Dg = 6 cm; Dr = 12 cm; Ip = 11 cm
 Descoperit: C₆₅, niv. II, MDD, inv. 4546
 Datare: 1/2 a sec. III p.
 36. Uleiior, argilă roșie, vopsea brună (Pl. VII/6)
 Dr = 15 cm; Ip = 18 cm
 Descoperit: C₆₆, în groapă, MDD, inv. 9398
 Datare: sec. II—III p.
 37. Cană, argilă cenușie, slip propriu (Pl. VIII/1)
 Dr = 14,5 cm; Db = 7,5 cm; Ip = 17 cm
 Descoperit: Troesmis, passim, în colecția școlii din Turcoaia, inv. T-37
 Datare: sec. II—III p.
 38. Cană, argilă asemănătoare (Pl. VIII/2)
 Dg = 8,4 cm; Dr = 12 cm; Ip = 14 cm
 Descoperit: Troesmis, passim, în colecția școlii Turcoaia, inv. T-38
 Datare: sec. II—III p.



XIX

39. Căniță, argilă albă, zgrunțuroasă (Pl. VIII/3)
 Dg = 6,8 cm; Dr = 9,3 cm; Db = 3,6 cm; Im = 9 cm
 Descoperit: C₄₃, niv. II, MDD, inv. 2681
 Datare: 1/4 sec. III p.
 40. Căniță, argilă cafenie-cenușie, vopsea portocalie (Pl. VIII/4)
 Dg = 7,6 cm; Dr = 10,3 cm; Db = 3,8 cm; Im = 10 cm
 Descoperit: Troesmis, passim, MDD, inv. 2653
 Datare: sec. II—III p.

41. Căniță, argilă cărămizie, vopsea roșie-închis (Pl. VIII/5)
 Dg = 8,8 cm; Dr = 10,8 cm; Ip = 8,5 cm
 Descoperit: C₄₃, niv. II, MDD, inv. 9411
 Datare: 1/4 sec. III p.
 42. Căniță, argilă bej-cafenie, vopsea roșie (Pl. VIII/6)
 Dg = 6,8 cm; Dr = 9,4 cm; Db = 3,5 cm; Im = 8,5 cm
 Descoperit: C₅₂, niv. III, MDD, inv. 2654
 Datare: 1/2 sec. II p. — mijlocul sec. II p.
 43. Căniță, argilă cărămizie, vopsea roșie-brună (Pl. VIII/7)



Dg - 4,2 cm; Dr - 6,4 cm; Db - 2,7 cm; Im - 6,7 cm
 Descoperit: Sc. m. 7-8, niv. II, MDD, inv. 4503

Datare: sfârșitul sec. II p.

44. Castron, argilă bej-cafenie, vopsea brună (Pl. IX/1)

Dg - 35,5 cm; Ip - 7 cm

Descoperit: C₄₂, niv. II, MDD, inv. 9406

Datare: 1-3, sec. III p.

45. Castron, argilă identică, vopsea brună metalenă (Pl. IX/2)

Dg - 27 cm; Dr - 27 cm; Ip - 6,5 cm

Descoperit: C₄₃, niv. I, MDD, inv. 9405

Datare: 2/4, sec. III p.

46. Castron, argilă identică, vopsea brună (Pl. IX/3)

Dg - 23 cm; Dr - 23 cm; Ip - 7,5 cm

Descoperit: C₄₄, MDD, inv. 9403

Datare: sec. II p.

47. Castron, argilă identică, vopsea roșie-brună (Pl. IX/4)

Dg - 27 cm; Dr - 25,5 cm; Ip - 4,5 cm

Descoperit: C₄₅, niv. II, MDD, inv. 9378

Datare: 2/4, sec. III p.

48. Castron, argilă rozie, firnis brun (Pl. X/1)

Dg - 36,8 cm; Ip - 7,5 cm

Descoperit: Terme, cam. A. + 42,00 m, MDD, inv. 9373

Datare: 1/4, sec. III p.

49. Castron, argilă și firnis identic (Pl. X/2)

Dg - 28,2 cm; Ip - 10 cm

Descoperit: Terme, cam. A, niv. II, MDD, inv. 9386

Datare: sfârșitul sec. II p.

50. Castron, argilă și firnis identic (Pl. X/3)

Dr - 21 cm; Db - 6,6 cm; Ip - 11,5 cm

Descoperit: Terme, cam. A, niv. II, MDD, inv. 9423

Datare: sfârșitul sec. II p.

51. Castron, argilă identică (Pl. X/4)

Dg - 11,5 cm; Dr - 12 cm; Db - 5,3 cm; Im - 6 cm

Descoperit: C₅₆, MDD, inv. 4482

Datare: sec. II - III p.

52. Castron, argilă bej-cafenie, vopsea roșie (Pl. X/5)

Dg - 15,6 cm; Db - 5,4 cm; Im - 6,5 cm

Descoperit: C₅₅, niv. III, MDD, inv. 2643

Datare: 1/2 sec. II p.

53. Castron (fragment), argilă roz-cărămizie, firnis brun (Pl. XI/1)

Descoperit: Terme, canal F, MDD, inv. 9426

Datare: sec. II - III p.

54. Castron (fragment), argilă cărămizie-bej, firnis brun (Pl. XI/2a - 2 b)

Descoperit: Terme, canal F, MDD, inv. 9425

Datare: sec. II - III p.

55. Castron (fragment), argilă bej-cafenie, firnis brun cu o slabă aderență (Pl. XII/1)

Descoperit: Troesmis, passim, MDD, inv. 9382

Datare: sec. II - III p.

56. *Mocharia, terra sigillata*, argilă cărămizie, rozie, fină, firnis brun (Pl. XII/2)

Dg - 22,2 cm; Dm - 23,6 cm; Ip - 6 cm

Descoperit: C₄₆, niv. V, MDD, inv. 4486

Datare: mijlocul sec. II p.

57. Castron, argilă bej-cărămizie, vopsea roșie-brună (Pl. XIII/1)

Dg - 10,8 cm; Dm - 13,5 cm; Ip - 3,5 cm

Descoperit: C₅₂, niv. III, MDD, inv. 9393

Datare: 1/2 sec. II p. - mijlocul sec. II p.

58. Castron, argilă maron-cafenie, vopsea brună (Pl. XIII/2)

Dg - 14,4 cm; Dr - 15,6 cm; Ip - 7,5 cm

Descoperit: C₅₃, niv. II, MDD, inv. 9414

Datare: 1/2 sec. II p.

59. Castron, argilă bej-cafenie, vopsea roșie (Pl. XIII/3)

Dg - 14,2 cm; Dr - 15,6 cm; Im - 9 cm

Descoperit: C₅₄, niv. III, MDD, inv. 4479

Datare: 1/2 sec. II p.

60. Castron, argilă cărămizie, firnis roz închis (Pl. XIII/4)

Dg - 16 cm; Dr - 19,5 cm; Ip - 6 cm

Descoperit: C₂₈, niv. III, MDD, inv. 4235
Datăre: 1/2 sec. III p.
61. Castron, argilă albă, fină, smalț verde-oliv (Pl. XIII/5)
Dg = 13,6 cm; Ip = 5 cm
Descoperit: C₃₀, MDD, inv. 4236
Datăre: sec. II—III p.
62. Castron, argilă gălbuie cu miez cenușiu, vopsea brună (Pl. XIII/6)
Dg = 8,4 cm; Dr = 11 cm; Ip = 6 cm
Descoperit Troesmis, passim, MDD, inv. 9386
Datăre: sec. II—III p.
63. Castron, argilă bej-cafenie, angobă proprie (Pl. XIII/7)
Dg = 25,5 cm; Ip = 9,5 cm
Descoperit: C₆₃, groapă, MDD, inv. 9383
Datăre: sec. II p.
64. Castron, argilă identică (Pl. XIII/8)
Dg = 21 cm; Ip = 7 cm
Descoperit: C₇₁, niv. I, MDD, inv. 9420
Datăre: 2/4 sec. III p.
65. Strachină, argilă bej-cafenie, vopsea roșie (Pl. XIV/1)
Dg = 18 cm; Db = 7 cm; Im = 5 cm
Descoperit: C₅₂, niv. III, MDD, inv. 2642
Datăre: 1/2, sec. II p. — mijlocul sec. II p.
66. Strachină, argilă identică (Pl. XIV/2)
Dg = 20 cm; Db = 6,8 cm; Im = 5,4 cm
Descoperit: C₅₂, niv. III, MDD, inv. 4191
Datăre: 1/2 sec. II p. — mijlocul sec. II p.
67. Strachină, argilă identică (Pl. XIV/3)
Dg = 22,5 cm; Ip = 4,5 cm
Descoperit: C₄₂, niv. II, MDD, inv. 9408
Datăre: 1/4 sec. III p.
68. Strachină, argilă identică (Pl. XIV/4)
Dg = 21,5 cm; Ip = 4,5 cm
Descoperit: C₄₈, niv. IV, MDD, inv. 9402
Datăre: 1/2, sec. II p.
69. Strachină, argilă roșie, firnis brun (Pl. XIV/5)
Dg = 20,5 cm; Db = 9 cm; Im = 5,5 cm
Descoperit: Terme, cam. A, niv. II, MDD, inv. 9372
Datăre: sfârșitul sec. II p.
70. Farfurie, argilă bej-cafenie, vopsea roșie, (Pl. XV/1)
Dg = 27 cm; Ip = 4 cm

Descoperit: C₄₃, niv. II, MDD, inv. T-284
Datăre: 1/4 sec. III p.
71. Farfurie, argilă bej-cafenie, vopsea roșie-brună (Pl. XV/2)
Dg = 16,5 cm; Db = 6 cm; Im = 4,8 cm
Descoperit: C₄₃, niv. I, MDD, inv. 9379
Datăre: 2/4, sec. III p.
72. Farfurie, argilă bej-cafenie, vopsea roșie-brună (Pl. XV/3)
Dg = 27,3 cm; Db = 10,7 cm; Im = 5 cm
Descoperit: C₄₃, niv. II, MDD, inv. T-319
Datăre: 1/4 sec. III p.
73. Farfurie, argilă cenușie-roșie, angobă proprie (Pl. XV/4)
Dg = 15,5 cm; Db = 6,3 cm; Im = 3,5 cm
Descoperit: Terme, cam. A, niv. II, MDD, inv. 9393
Datăre: 1/4 sec. III p.
74. Farfurie, argilă cărămizie, vopsea portocalie (Pl. XV/5)
Dg = 22 cm; Db = 9,3 cm; Im = 4 cm
Descoperit: C₆₃, 1,10 m, groapă, MDD, inv. 9375
Datăre: sec. II—III p.
75. Farfurie, argilă bej-cafenie, vopsea roșie-brună (Pl. XV/6)
Dg = 15,4 cm; Db = 5,8 cm; Im = 3,2 cm
Descoperit: C₇₃, niv. II, MDD, inv. T-259
Datăre: 1/4 sec. III p.
76. Farfurie, argilă cărămizie, dură, vopsea roșie-brună (Pl. XV/7)
Dg = 19,5 cm; Db = 6,6 cm; Im = 4 cm
Descoperit: C₂₇, niv. IV, MDD, inv. 9374
Datăre: 2/2 sec. III p.
77. Farfurie, argilă bej-cafenie, vopsea roșie-brună (Pl. XV/8)
Dg = 18,5 cm; Db = 8,7 cm; Im = 2 cm
Descoperit: Terme, umplutură, canal F, MDD, inv. 9388
Datăre: sec. III p. (?)
78. Farfurie, argilă bej-cafenie, slip propriu (Pl. XV/9)

Dg = 22,5 cm; Db = 9 cm; Im = 2,5 cm
Descoperit: C₂₇, nivel IX, MDD, inv. 9727
Datăre: 4/4 sec. I p.
79. Farfurie, argilă cărămizie, vopsea roșie-brună (Pl. XV/10)
Dg = 19 cm; Ip = 3,5 cm
Descoperit: C₄₃, niv. I, MDD, inv. T-79
Datăre: 2/4 sec. III p.
80. Farfurie, argilă cărămizie-roșie, vopsea brună (Pl. XV/11)
Dg = 27 cm; Db = 10,6 cm; Im = 5,8 cm
Descoperit: C₄₃, niv. III, MDD, inv. 20.000
Datăre: sf. sec. II p. — 1/4 sec. III p.
81. Farfurie, argilă cărămizie, vopsea roșie-brună în interior (Pl. XV/12)
Dg = 25 cm; Ip = 4 cm
Descoperit: C₄₃, niv. I, MDD, inv. 19998
Datăre: 1/2 sec. II p.
82. Farfurie, argilă cărămizie, vopsea roșie cu aderență slabă (Pl. XV/13)
Dg = 24 cm; Ip = 5 cm
Descoperit: C₄₃, niv. I, MDD, inv. 19999
Datăre: 1/2 sec. II p.
83. Farfurie, argilă bej-cafenie, vopsea roșie (Pl. XVI/1)
Dg = 27 cm; Ip = 3,3 cm
Descoperit: Se m 7 = 43,06 m, MDD, inv. 9431
Datăre: 1/2 sec. II p.
84. Farfurie, argilă bej-cafenie, vopsea roșie (Pl. XVI/2)
Dg = 18,4 cm; Db = 5,5 cm; Im = 4 cm
Descoperit: C₅₂, niv. III, MDD, inv. 2644
Datăre: 1/2, sec. II p. — mijlocul sec. II p.
85. Farfurie, argilă bej-cărămizie, vopsea roșie-portocalie (Pl. XVI/3)
Db = 9,5 cm
Descoperit: C₄₃, niv. II, MDD, inv. 9430
Datăre: 1/4 sec. III p.
86. Farfurie, argilă cărămizie deschis, firnis portocaliu (Pl. XVII/1)
Db = 11,5 cm
Descoperit: C₄₂, 41,05 m; MDD, inv. 9429
Datăre: 1/2 sec. II p.
87. Farfurie, argilă cenușie, firnis negru (Pl. XVII/2)

Db = 10,2 cm
Descoperit: Se, m 10-11 + 43,50 m, MDD, inv. 9430
Datăre: 1/2 sec. II p.
88. Farfurie, argilă brună-cărămizie, firnis brun metalic (Pl. XVII/2)
Descoperit: C₄₃, niv. III, MDD, inv. 9409
Datăre: 4/4 sec. II p.
89. Platon, argilă bej-brună, firnis brun (Pl. XIX/1)
Dg = 25, 8 cm; Dm = 27,5 cm; Db = 21 cm; Im = 6 cm
Descoperit: C₂₇, niv. IX, MDD, inv. 4517
Datăre: 4/4 sec. I p.
90. Platon, argilă bej-cafenie, vopsea portocalie închis (Pl. XIX/2)
Dg = 16,5 cm; Dm = 17,7 cm; Db = 11,7 cm; Im = 4,2 cm
Descoperit: C₃₀, niv. II, MDD, inv. 9376
Datăre: 4/4, sec. II—1/4 sec. III p.
91. Platon, argilă alb-gălbuie, dură, slip propriu (Pl. XIX/3)
Dg = 26 cm; Dm = 26,5 cm; Db = 20,5 cm; Im = 4,5 cm
Descoperit: Terme, cam. A, = 42,00 m, MDD, inv. 9380
Datăre: 1/4 sec. III p.
92. Farfurioară, argilă cărămizie, firnis roș-portocaliu (Pl. XIX/4)
Dg = 12,3 cm; Db = 6,3 cm; Im = 2,3 cm
Descoperit: C₅₂, niv. III, MDD, inv. 2650
Datăre: 1/2 sec. II p.
93. Afumătoare, argilă bej-cafenie, slip propriu (Pl. XX/1)
Dg = 17 cm; Db = 7,5 cm; Im = 11,5 cm
Descoperit: C₅₂, niv. III, MDD, inv. 2639
Datăre: 1/2 sec. II p. — mijlocul sec. II p.
94. Afumătoare, argilă identică cu precedenta (Pl. XX/2)
Dg = 17,5 cm; Db = 7 cm; Im = 10 cm
Descoperit: C₅₂, niv. III, MDD, inv. 2640
Datăre: 1/2 sec. II p. — mijlocul sec. II p.
95. Afumătoare, argilă bej-cafenie, slip propriu (Pl. XX/3)
Dg = 14,5 cm; Ip = 7 cm

Descoperit: C₄₃, niv. III, MDD, inv. 9391
 Datare: 2/2, sec. II p.
 96. Mumătoare, argilă cafenie-cărămizie, dură, slip propriu (Pl. XX/4)
 Dg = 4,8 cm; Ip = 6,4 cm
 Descoperit: C₄₃, niv. IV MDD, inv. 9392
 Datare: mijlocul sec. II p.
 97. Unguentarium, argilă cărămizie, slip propriu (Pl. XX/5)
 Dm = 5 cm; Db = 4,1 cm; Ip = 12,5 cm
 Descoperit: passim, colecția școlii Turcoaia, inv. T-40
 Datare: sec. II-III p.
 98. Unguentarium, argilă bej-cafenie, slip propriu (Pl. XX/6)
 Dm = 5,8 cm; Db = 3 cm; Ip = 10 cm
 Descoperit: C₇₀, cam. B, | 44,20 m; MDD, inv. 3725
 Datare: 1/2 sec. III p.
 99. Unguentarium, argilă bej-cărămizie, slip propriu (Pl. XX/7)
 Dg = 2,5 cm, Dm = 4,5 cm; Db = 2,7 cm; Im = 9,5 cm
 Descoperit: C₇₀, cam. B, | 44,20 m, MDD, inv. 3717

Datate: 1/2 sec. III p.
 100. Unguentarium, argilă bej-cafenie, slip alb la exterior (Pl. XX/8)
 Dm = 8 cm; Db = 4,5 cm; Ip = 11 cm
 Descoperit: Terme, passim, MDD, inv. 4485
 Datate: sec. II-III p.
 101. Unguentarium, (?), argilă cărămizie, slip propriu (Pl. XX/9)
 Dg = 5,8 cm; Dr = 5,3 cm; Db = 2,5 cm; Im = 5,3 cm
 Descoperit: C₂₆, groapă, MDD, inv. 3719
 Datate: 1/2 sec. III p.
 102. Unguentarium, argilă bej-cafenie, slip propriu (Pl. XX/10)
 Dm = 4,5 cm; Db = 2,3 cm; Ip = 8,3 cm
 Descoperit: C₄₇, | 42,20 m; MDD, inv. 3715
 Datate: 1/2 sec. II p.
 103. Vas de cult (?), argilă cărămizie-roz, firnis roșu-brun ușor strălucitor (Pl. XVIII/1a-c)
 Descoperit: C₁₇, niv. V, | 42,20 m, MDD, inv. 9410
 Datate: 1/2 sec. II p.

NOTE

- R. Vulpe, I. Barnea, *Din istoria Dobropei*, II, București, 1968, p. 167, 371, 480.
- W. Hilgers, *Latvinische Gefässnamen. Bezeichnungen, Funktion und Form römischer Gefässe nach den antiken Schriftquellen*, Düsseldorf, 1969.
- M. Vegas, *Cerámica común romana del Mediterráneo occidental*, Barcelona, 1973.
- Gh. Popilian, *Ceramica romană din Oltenia*, Craiova, 1976.
- Idem*, p. 90, pl. 37.
- M. Babeș, SCIV, 22, 1971, 3, p. 30, fig. 6, 7; Al. Barnea, SCIV, 25, 1974, 1, p. 109, fig. 5/2; H. Nubar, *Materiale*, IX, 1970, p. 199, fig. 16.
- Gh. Popilian, *op. cit.*, p. 134, pl. 74.
- Gh. Bichir, *Cultura carpică*, București, 1973, p. 65, pl. 44/2.
- I. H. Crișan, *Ceramica dacico-geometrică*, București, 1969, p. 159-160, fig. 71/2, 73/3, 96/12; la Aegyssus am descoperit un castron din pastă cenușie, fină, asemănător ca formă cu exemplarul 1068 de la Troesmis. Forma aceasta este foarte frecventă îndeosebi la Poiana-Tecui unde apare încă din sec. V IV a., cf. I. H. Crișan, *op. cit.*, fig. 28/8, în timp ce în Oltenia lipsește.

- P. Alexandrescu, *Histria*, II, București, 1966, p. 208, pl. 99/XXIV, 8; Westholm, *The Swedish Cyprus Expedition*, IV, p. 69, fig. 31/15; S. Loescheke, *Sigillata Tüpfelton in Tschandari*, in *Athe. Mitt.* XXXVII (1912), p. 394, fig. 10/2.
- Gh. Popilian, *op. cit.*, p. 123-124, pl. 68-69, unde sunt denumite drept farfurii cu toate că „Adesea pereții exteriori au puter nice urme de fum”.
- D. Popescu, *Materiale*, II, București, 1956, fig. 111/1-14.
- T. Knipowich, MIA, 1952, p. 318-319, tip 23 a, fig. 12/1.
- S. Loescheke, *op. cit.*, p. 394, fig. 10/10.
- M. Vegas, *op. cit.*, p. 33, fig. 9/6; H. Schönbeyger, *Römisch-germanische Kommission*, 1972, p. 272, fig. 15/95; Gh. Popilian, *op. cit.*, p. 46-49, pl. 17; Oswald-Pryce, An introduction to the study of Terra Sigillata, London, 1966, pl. 73/7-8.
- H. Thompson, *Two Centuries of Hellenistic Pottery*, in *Hesperia*, III, 1931, p. 414, fig. 101, E₁₁₉ - datat sec. I a.
- Gh. Bichir, *op. cit.*, p. 84-85, pl. 135/1.
- M. Vegas, *op. cit.*, p. 39-41, fig. 13/3;

- H. Robinson - *The Albanian Agora*, V, Princeton, New Jersey, 1959, p. 42, 66, pl. 7/G 187; pl. 13/K-78-79.
- Gh. Popilian, *op. cit.*, p. 91, tip 1, pl. 37.
- Nu sîntem de acord cu Gh. Popilian, *op. cit.*, p. 52, că aceste vase ar fi produse la Butovo. Fragmentele ceramice de la Troesmis sînt de factură superioară celor de la Butovo; ele au analogii mai bune cu ceramica văzută de noi la Novae.
- Are mari asemănări morfologice cu craterul din sec. Vla. Ce la Histria, cf. S. Dumitriu, *Histria*, II, 1966, p. 51, 98, pl. 28/66.
- Poiana - R. Vulpe, SCIV, III, 1952, pag. 208, fig. 29/4; Moigrad M. Marcea și M. Rusu, *Dacia*, N.S., IV, 1960, fig. 12/6.
- Gh. Popilian, *op. cit.*, p. 91, tip 2, pl. 39/394 (Romulai, 402 (Slăveni)).
- D. Popescu, *op. cit.*, p. 157-158, fig. 96/12.
- V. Baumann, Peuce, IV, p. 67, pl. VI/5 (Dorici); E. Bujor, G. Simion, *Materiale*, VII, 1961, p. 395, fig. 3/2; A. Rădulescu, *Pontica*, VIII, 1975, p. 333, pl. 11/1 la.
- T. Knipowitsch, *Die Keramik römischer Zeit aus Olbia in der Sammlung der Ernsthof*, Frankfurt, 1929, p. 42, pl. III/39.
- H. Robinson, *op. cit.*, p. 65, pl. 13/K 67.
- Gh. Popilian, *op. cit.*, p. 101, 193, pl. 49/529.
- E. Bujor, G. Simion, *op. cit.*, p. 395, fig. 3/1.
- Gh. Popilian, *op. cit.*, p. 102, pl. 50/532; exemplarul de la Fărcășele pare să aibă două torți în timp ce cel de la Troesmis are în mod sigur o singură torță.
- Sb. Morintz, D. Șerbăneșu, SCIV, 25, 1974, 1, p. 51, fig. 6/2 (Hîrșova); M. Coja, SCIV, 25, 1974, 1, p. 35, 45, pl. 1/1-2 (Histria); un exemplar am văzut și la Butovo.
- Informație de la Al. Suceveanu, potrivit căruia acest tip de uleiuri apare în număr mare în zona termelor. Acest uleiuri are origini în Asia Mică cf. S. Loescheke, *op. cit.*, p. 380-381, fig. 7/3, tip. 33.
- I. H. Crișan, *op. cit.*, p. 173-176, pl. 59; R. Vulpe, *Materiale*, VII, 1961, p. 335, fig. 7/2.
- R. Vulpe, SCIV, 3, 1952, fig. 29/4.
- Informație de la Gh. Mănușu Adameșteanu.
- Informație de la G. Simion.
- A. Rădulescu, *Contribuții la cunoașterea ceramicii romane de uz comun din Dobropea*, în *Pontica*, 8, 1975, p. 331-360, pl. 111 V; Em. Condurachi, și colab., *Materiale*, IV, 1957, p. 35, fig. 20/2, 38/2 (Histria); P. Aurelian, *Materiale*, VIII, 1962, p. 568, fig. 5b (Beroe); Al. Barnea, *op. cit.*, p. 109, fig. 4/4-6 (Dinogetia).
- Gh. Popilian, *op. cit.*, p. 101-108, pl. 52-57.
- E. Chirilă, și colab., *Castrul roman de la Bucurciu*, Cluj, 1972, p. 44, pl. VII/5, 7, unde sînt denumite „oale” (2)

- T. Knipowitsch, *Die Keramik...*, p. 41, tip. 38, pl. III/38.
- S. Loescheke, *op. cit.*, p. 393, fig. 10/1.
- I. H. Crișan, *op. cit.*, p. 180, tip 2, pl. 82/4; autorul susține o evoluție locală dintr-o formă hallstattiană. Acest tip apare frecvent și la Poiana, cf. I. H. Crișan, *op. cit.*, *loc. cit.*, fig. 96.
- Idem*, p. 179-180, tip 1, pl. 81/4.
- S. Loescheke, *op. cit.*, p. 356, tip 26, 27, fig. 4/2; T. Knipowitsch, *op. cit.*, p. 47; fig. 11; *idem*, MIA, 1952, p. 304, fig. 5/2, 2/3; I. Silanteva, MIA, 1958, p. 296, tip 29, fig. 11; J. W. Hayes, *Labrona pottery* Londra, 1972, p. 318, fig. 63 c.
- Conform analogiilor cu fragmentele sigilate panonice descoperite în Oltenia, Gh. Popilian, *op. cit.*, p. 34-35, pl. XII/173-174.
- E. Bonis, *Die frühkaiserzeitliche Keramik in Pannonien*, in *Dissertationes Pannonicae*, II, 20, 1942, p. 11, pl. XIX/47; E. Gose, *Gefäßtypen der römischen Keramik im Rheinland*, Bd. III-a, Köln, 1976, p. 19, tip 222, pl. 15/222.
- B. Sultov, *Actes du premier Congrès International des Etudes balkaniques et sud-est européennes*, Sofia, 1969, p. 481.
- S. Loescheke, *op. cit.*, p. 360, pl. XXV/11, Tip 1 (pentru 2612); P. Alexandrescu, *op. cit.*, p. 195, pl. 98/XXXVII, 20 (pentru 9408) iar exemplarul 9402 este o imitație locală a strachinii pergameniene nr. 9372, imitație care pare să fie la modă îndeosebi în primele trei sterturi ale sec. al II-lea p.
- Oswald-Pryce, *op. cit.*, pl. LIII/21 (pentru 1191); acest tip este imitat de asemenea în Oltenia, cf. Gh. Popilian, *op. cit.*, p. 125, pl. 71/881 și în Transilvania cf. D. Popescu, *op. cit.*, p. 158, fig. 96/5.
- B. Sultov, *op. cit.*, p. 482. Este o imitație a formei Drag. 39 fabricată la Lezoux, cf. Oswald-Pryce, *op. cit.*, pl. 57/1.
- De tradiție elenistică cf. J. Schäfer, *Archäologischer Anzeiger*, 1962, 4, p. 798-799, fig. 5, ele vor fi în uz pînă în sec. II p., dar fără a mai avea numele producătorului. Formele variate de în *Solea* denotă mai mulți producători, cf. T. Knipowitsch, *Die Keramik*, p. 50, pl. VIII/9-10; H. Robinson, *op. cit.*, p. 28, pl. 5, 57, G/55/61, ele fiind produse micrasintice.
- Idem*, p. II, pl. 67/G 176; J. W. Hayes, *op. cit.*, p. 318, fig. 63 a.
- M. Vegas, *op. cit.*, p. 151-155, fig. 58; E. Gose, *op. cit.*, p. 38, pl. 12/113-118; Gh. Popilian, *op. cit.*, pg. 116, pl. LXI/762.
- În întilnim numai în zona Troesmisului la Nifon (inedit) și Barbosi, cf. S. Sanie, I. Dragonir, *Danubius*, IV, 1970, fig. 5/6, 8/5. O formă carecum asemănătoare, dar de dimensiuni mult mai mari întilnim la Athena, cf. H. Robinson, *op. cit.*, pl. 13/K 71, 23/M-116.

55. E. Gose, *op. cit.*, p. 44, pl. 51/522.
 56. C. Ionomu, *Opaițe greco-romane*, Constanța, 1967, p. 14-24.
 57. G. Forni, *Il reticolamento delle tegami da Augusto a Diocleziano*, Milano, Roma, 1953, p. 184, 224; A. Opaiț, *Peuce*, VI, 1974, p. 185. In cazul studierii ceramicii dintr-un castru, de un mare ajutor, pentru identificarea originii formelor de vase, ne este cunoscută trupele care au staționat în

castru preeun și zona din care au fost recrutate.

58. În depozitul șantierului arheologic de la Novae am putut vedea un fragment de castron tip Drag. 37, executat dintr-o argilă foarte asemănătoare, cu aceleași firnis roșu cu o slabă aderență și având aceleași reprezentări. Deci aceste vase puteau fi produse și la Novae sau în alt centru până acum necunoscut nouă.

CONSIDERATIONS PRELIMINAIRES SUR LA CERAMIQUE ROMAINE DE HAUTE EPOQUE DE TROESMIS (Résumé)

En dressant le tableau typologique de la céramique romaine de haute époque qui a été découverte à Troesmis, nous nous sommes servi des ouvrages de W. Hilgers et M. Vegas, dont nous avons adopté les critères, de même que de l'ouvrage de Gh. Popilian. Le tableau typologique et chronologique de la céramique du municipium de Troesmis est encore à ses débuts et incomplet, le travail étant effectué sur les vestiges retirés au cours d'une seule campagne de fouilles. Au cours de cette campagne, on n'a sondé que la périphérie de l'agglomération extra muros. Une bonne partie du matériel est réduite à l'état fragmentaire, de sorte que nous manquons souvent de profils complets.

Nous avons estimé que la critère le plus judicieux pour la classification d'un récipient est celui de sa fonctionnalité. Par conséquent, les principales catégories céramiques seraient: les pièces de grandes dimensions et de taille moyenne destinées au transport ou à la conservation des denrées; la vaisselle de cuisine, celle d'usage courant, à table et celle de différentes destinations.

En traitant chacun de ces groupes, nous tâcherons, parfois, de déterminer l'origine de certaines formes, les formes appartenant aux zones de traditions communes; les formes de large diffusion ou les survivances de la céramique géto-dace.

Vaisselle de cuisine

Ce groupe comporte les récipients destinés à la préparation des mets, ainsi que ceux utilisés au nettoyage. Les formes les plus fréquentes sont les pots, les jattes, les écuelles et quelques pièces auxiliaires: mortaria, lekani, passoirs, récipients pour le nettoyage.

Les pots

Cette catégorie est celles des pièces de taille moyenne, ouverts avec un diamètre de 12 à 20 cm. Toutes présentent les traces d'une cuisson secondaire, à l'extérieur. L'argile dont elles sont confectionnées peut être: blanche tirant sur le jaune, grumeleuse (Pl. I/1,2); café

ou lait avec des teintes de brique, dure, l'extérieur patiné de gris (Pl. I/7); brune, grossière, mélangée de balle, de gravier, de coquillages pilés utilisés comme dégraissants (Pl. I/3-6).

Les jattes

Nous englobons dans cette catégorie les récipients d'une forme plus basse que le pot. L'argile la plus courante dans leur cas est celle de l'espèce d'un blanc-jaunâtre, grumeleuse, surtout à l'extérieur les traces d'une cuisson secondaire (Pl. II/1,2, 5, 6; III/3). Notons également les jattes dont d'argile est d'une teinte beige et dure (Pl. II/4; III/1-2). Pour ce qui est des pièces de la première catégorie, leurs analogies doivent être cherchées dans le monde géto-dace, cependant que les secondes semblent être originaire de l'Asie Mineure.

Les casseroles

Les vases de cette catégorie sont faits d'une argile d'un blanc-jaunâtre, rugueuse et dure, patinés de gris à l'intérieur comme à l'extérieur et présentant des traces de cuisson secondaire et de suie (Pl. IV/1-3,5). Plutôt rare, nous avons la casserole en argile d'une teinte brique cendrée recouverte à l'intérieur, ainsi qu'à l'extérieur du rebord d'un vernis rouge pompeien (Pl. IV/4).

Les mortaria

Troesmis livra également des fragments de *mortaria*, dont la pâte, couleur de brique et dure, comporte du gravier comme dégraissant (Pl. V/1). A retenir aussi les quelques exemplaires confectionnés dans une pâte fine, teinte de brique, recouverts d'une engobe rouge (Pl. III/4) ou bien exécutés dans la technique des sigillés (Pl. XI/2).

Les lekani

Confectionnés dans une argile fine et dure, de teinte brique, avec un engobe de la même substance (Pl. III/5).

Les passoirs

Fine argile couleur de brique, peinture d'un roux-brunâtre (Pl. V/3)

Récipient à eau

Fait d'une argile jaunâtre et dure, avec une gravier très menu comme dégraissant (Pl. V/2).

Vases d'usage courant

C'est le groupe céramique le mieux représenté au point de vue numérique (environ 40%). Englobés: la vaisselle de table (pour le manger et le boire): pots, brocs, cruches, crouchons, cratères, bols, écuelles, assiettes et plateaux.

La plupart de ces pièces sont confectionnées dans une argile beige tirant sur le brun, fine, sableuse, recouverte selon le cas d'une «self slip» ou de peinture tantôt rouge, tantôt brune. Aucun des vases de cette catégorie n'offre des traces de cuisson secondaire.

Les pots

Confectionnés dans l'argile beige-jaunâtre, typique des potiers de Troesmis, ces récipients sont parfois de grande taille (Pl. VI/4). Mais très fréquentes sont les pièces plus petites, l'extérieur peint en orange (Pl. VI/1,5). Un autre type de pot sera confectionné d'une argile de qualité supérieure, de teinte brique, dure et compacte, l'extérieur couvert d'un vernis brune brillant (Pl. VI/3), probablement c'est un produit d'importation.

Le cratère

Il s'agit d'un récipient de dimensions moyennes, fait de cette argile typique beige-jaunâtre, l'extérieur peint en rouge (Pl. VI/2). D'origine grecque vraisemblablement, il fut adopté par la population daco-gétique à l'époque hellénistique.

Les brocs

Cette catégorie de récipients comporte une grande variété de types modélés dans l'argile beige tirant sur le brun, beige-cendrée, d'une teinte de brique ou rosée (Pl. VII).

Les cruches

De taille moyenne, ces pièces confectionnées dans une argile gris, fine et maléable, self slip (Pl. VIII/1-2). On les retrouve à Enisala et Noviodunum (ou Dobroudja) ou on les date des II^e-III^e siècle de n.è.

Les crouchons

L'argile dont ils sont confectionnés est tantôt beige tirant sur le brun (Pl. VIII/4,6), tantôt d'une teinte de brique (Pl. VIII/5,7). Une forme fort courante est celle du crouchon orné de cannelures et modélé dans une argile d'un blanc-jaunâtre (Pl. VIII/3).

Les jattes

Suivant l'argile dont ils sont confectionnés et certains caractères morphologiques, on y distingue plusieurs types:

-- *jattes bilvanoenique* à l'argile beige tirant sur le brun, l'intérieure comme l'extérieure peint en rouge-brun (Pl. IX/1-3);

jattes hémisphériques d'argile beige tirant sur le brun et «self slip» (Pl. XIII/7,8). Ces pièces sont d'origine gétique.

-- *jattes pergandiniennes* (acetabulum?) d'argile brique-rosée, très fine, compacte, dure, couverte d'une vernis brun brillant (Pl. X/1-4). Cette forme était imitée à Troesmis (Pl. X/5).

-- *Les sigillées occidentales*, d'argile brique, tantôt foncée, tantôt claire, est très fine, compacte, dure, avec un vernis brun-rougeâtre (Pl. XI/1-2). A retenir de tessons sigillés avec de bonnes analogies en Pannonie, mais qui, vu leur argile beige et le vernis d'un rouge brunâtre de qualité inférieure, doivent être de fabrication locale (Pl. XI/4).

Les jattes à parois minces, modélées dans une argile d'un beige-roux, très fine et couverte de peinture d'un roux brunâtre, légèrement métalléscente (Pl. XIII/4-4). Un exemplaire à part, d'argile blanche et fine, est recouverte d'un émail vert-olive (Pl. XIII/5).

Les écuelles

Les récipients de grand diamètre dont la hauteur oscille entre 5 et 7 cm. Il sont confectionnés dans l'argile beige tirant sur le brun et couverts de peinture rouge (Pl. XIV/1-4). On constate aussi la présence de l'écuelle de type pergandienne, d'argile teinte de brique rosé (Pl. XIV/5).

Les assiettes

Récipients de grand diamètre et hauts jusqu'à 5 cm. On les confectionnait dans un argile beige tirant sur le brun, mais à partir du III^e siècle, les potiers commencent à se servir aussi d'une argile brique, dure et recouverte d'une peinture d'un rouge brunâtre, avec une bonne adhérence (Pl. XV, XVI).

Il convient d'ajouter à ceci les pièces en argile beige peintes en rouge, dont l'intérieure est décoré de cercles concentriques, dessinés à la roulette, d'origine locale (Pl. XVI/3), ainsi que les vases estampillés *in salca*, confectionnés dans une argile brique à vernis orange (Pl. XVII/1) ou de couleur cendrée à vernis noir (Pl. XVII/2).

Les plateaux (phiala?)

Sous ce nom nous rangeons les pièces hautes de 4-6 cm. A en juger d'après l'argile beige tirant sur le brun (Pl. XIX/2) ou d'un blanc-jaunâtre (Pl. XIX/3) il s'agit de produits d'origine locale. Mais les exemplaires confectionnés dans une argile d'un beige brunâtre, vernis brun (Pl. XIX/1), ou d'une teinte de brique (Pl. XIX/4) sont fort probablement des produits d'importation.

Les récipients d'usage varié

Cette rubrique englobe les *calices à vinces*, les boîtes à onguent, les vases cultuels et les lampes.

Les vases à cuers (Archulum)

Sont modelées dans une argile beige tirant sur le brun, fine „self slip“, recouvert quelques fois de peinture blanches.

Leur intérieur offre des traces de cuisson secondaire (Pl. XX,1-4).

Les boîtes à onguent (unguentaria)

Confectionnés dans leur majeure partie d'une argile beige brunâtre ou, parfois, teinte de brique (Pl. XX,5-10).

Les cases cultuels (?)

Sont modelés dans une argile brique dure, mais insuffisamment compacte, peints en rouge et métallésents à l'extérieur. Le fragment disponible vient d'une pièce de grand taille (Pl. XVIII,1 a-c). Un autre exemplaire est confectionné dans une argile jaunâtre, l'âme cendrée, dure et recouverte de peinture brune à l'intérieur comme à l'extérieur (Pl. XIII,6).

Les lampes

La plupart des types connus, communs à la Dobroudja romaine de cette époque, sont attestés à Troesmis aussi: Firmalampen estampillées FORTIS, STROBILL, CASSI, OCTAVI, ARMENI, ainsi que les lampes à bec cordiforme, et quelques unes portant la signature du maître potier ECTEMON.

★

Au terme de cet exposé, quelques conclusions s'imposent: La vaisselle de cuisine, confectionnée dans sa majeure partie d'une pâte d'un blanc jaunâtre et grumeuse, représentent la production locale. La plupart des formes qui lui sont propres notamment parmi les jattes ont à leur origine les prototypes indigènes. Les casseroles, peu utilisées chez les Gète-Da-

EINLEITENDE BETRACHTUNGEN ÜBER DIE FRÜHRÖMISCHE KERAMIK VON TROESMIS (Zusammenfassung)

Um die typologische Tafel der frühromischen Keramik zu bilden, haben wir zuerst die Werke von W. Hilgers und M. Vegas, von denen wir die typologischen Kriterien genommen haben, und das Werk von Gh. Popilian verwendet.

Die typologische und chronologische Tafel der Keramik des Municipiums Troesmis ist unvollständig und noch nicht beendet. Die keramischen Funde stammen aus einer einzigen Ausgrabungskampagne, indem nur der Siedlungsrand extramuros untersucht wurde. Aus vielen Gefässen sind nur Bruchstücke geblieben, dass wir oft die ganzen Umrisse nicht wiederherstellen können.

Das von uns genaueste Kriterium ist jenes der Verwendungszwecke eines besonderen Behältertypus. Die wichtigen keramischen Ka-

ses, elles appartient à des zones de tradition commune, en l'occurrence l'Asie Mineure, région où étaient levés les soldats de la V^e légion Macédonienne. Mais on constate aussi la persistance de la poterie gétique, modelée à la main ou au tour, présente surtout dans les horizons qui remontent au début de III^e siècle de n.è.

La vaisselle de table est en argile beige tirant sur le brun, fine et malléable, spécifique chez les potiers de Troesmis au II^e siècle de n.è. Mais, à ses côtés, vers la fin de ce siècle et le commencement du suivant, il semble que se font également jour les pièces faites d'une argile teinte de brique et un peu plus dure.

A la différence du groupe précédent, les formes dominantes de cette catégorie appartiennent aux zones de traditions communes, bien que le fonds gétique ne laisse guère de poser sa griffe, surtout en ce qui concerne les cruches et les jattes. Les pièces d'importation sont attestées, sans être toutefois particulièrement nombreuses; on y remarque surtout les jattes et écuelles de type pergaménien.

Les vases de différents usages sont eux aussi confectionnés dans l'argile courante à Troesmis. Il s'agit surtout de boîtes à onguent fusiformes et ornés de larges cannelures sur la panse, pour le moment attestées seulement dans le territoire de Troesmis.

On constatera à Troesmis aussi le phénomène général pour l'Empire romain de la déscentralisation de la production, les provinces et même plusieurs centres par province développant des formes nouvelles de production. Ce sont des formes propres, partiellement dérivées de la tradition locale ou de celles courantes dans les zones de tradition commune, comme dans le cas de l'Asie Mineure.

gend stammen, mit welcher unsere Gegend in festen Verbindungen war, Formen von starkem Umlauf, oder die aus der geto-dakischen Keramik überlebenden Formen.

Küchengefässe

Zu den Küchengefässen gehören: Kochgefässe, Gefässe für die Bereitung der Lebensmittel und Spülgefässe. Die häufigsten Formen sind die Töpfe, Schüsseln, Pfannen und einige Hilfsgefässe wie: *Mortaria* und Seihen.

Töpfe

Hier sind die Gefässe von mittlerem Ausmass mit dem Öffnungsdurchmesser zwischen 12-20 cm zu treffen. Alle Aussenwände haben Spuren, die von einem sekundären Brennen zeugen werden sein: Vorratgefässe, Küchengefässe, Tischgefässe und Behälter, die in die-

ser Klassifizierung nicht eingeschlossen werden können.

Zur Beschreibung jeder Gruppe werden wir manchmal versuchen, die Ursprung der Formen festzustellen; Formen die aus einer Gestalt stammen. Der Ton dieser Töpfe kann sein: weiss-gelblich, körnig, mit viel Sand, „self slip“ (Taf. I,1,2); braun-ziegelrot, hart, eine graue Patina an der Aussenseite (Taf. I,7); braun, grob, mit Spreu gemischt, Steinchen, zerstoßte Muschel (Taf. I,3-6).

Schüssel

In dieser Kategorie werden die Gefässe geschlossen, die niedriger als die Töpfe sind. Der häufig gebrauchte Ton ist weiss-gelblich, körnig mit bemerkbaren, von einem sekundären Brennen stammenden Spuren. (Taf. II,1,2,5,6; III,3). Wir erwähnen auch die Schüssel, deren Ton beige-braun, hart, ist mit einer grauen Patina an der Innenseite und Aussenseite (Taf. II,4; III,1-2). Die Gefässe der ersten Kategorie finden Analogien im geto-dakischen Gebiet, während die zweiten aus Kleinasien ursprünglich sein scheinen.

Pfannen

Die Gefässe dieser Kategorie werden aus einem weiss-gelblichen, körnigen, harten Ton, mit einer grauen Patina der Aussen- und Innenseite hergestellt und haben Spuren und Riss, die von einem sekundären Brennen stammen (Taf. IV,1-3,5). Seltener gefunden sind die aus einem grauen-ziegelroten Ton hergestellten Töpfe, mit einem dunkelroten Firnis, der die Innenseite und der Aussenseite des Randes bedeckt (Taf. IV,4).

Mortaria

In Troesmis wurden auch *Mortaria* Bruchreste aus dem ziegelroten, harten Ton, mit als Entfetter gebrauchten Steinchen, gefunden (Taf. V,1). Bemerkenswert sind auch einige aus einem ziegelroten feinen Ton mit rotem Firnis (Taf. III,4) oder in der Technik von Sigillaten (Taf. XII,2) hergestellten Exemplare.

Leinwand

Aus einem ziegelroten, feinen und harten Ton mit „self slip“ hergestellt (Taf. III,5).

Seihe

Aus einem ziegelroten, feinen Ton hergestellt mit einer braunroten Farbe bedeckt (Taf. V,3).

Wasserbehälter

Aus einem gelblichen, harten Ton mit feinen Steinchen (als Entfetter verwendet) hergestellt (Taf. V,2).

Tischgefässe

Es ist die keramische Gruppe, die die meisten Exemplare enthält (etwa 40%). Zu dieser Gruppe gehören Ess- und Trinkgefässe: Töpfe, Krüge, Kannen und Kännchen, Kratere, Schüssel, Kleine Schüssel, Teller und Platten.

Die meisten Gefässe, wurden aus einem beige-braunen feinen sandigen Ton hergestellt.

mit einem „self slip“ oder mit einer roten-braunen Farbe bedeckt. Die Gefässe aus dieser Kategorie haben keine Spuren die von einem sekundären Brennen stammen.

Die Töpfe

Wurden aus einem beige-gelblichen Ton hergestellt, der den Töpfen von Troesmis charakteristisch ist; die Töpfe haben manchmal einem grossen Ausmass (Taf. VI,1). Häufiger aber sind die niedrigeren Gefässe, mit einer orangegelben Farbe der Aussenseite (Taf. VI,1,5). Ein anderer Töpferotypus, aus einem ziegelroten, harten, kompakten Ton, höherer Qualität, mit einem braunen, glänzenden Firnis der Aussenseite (Taf. VI,3) hergestellt, ist vielleicht eine Importware.

Krüge

Es ist von einem Behälter vom mittleren Ausmass die Rede; er wurde aus demselben typischen braun-gelblichen Ton, mit einer roten Farbe der Aussenseite gemacht (Taf. VI,2). Von griechischer Ursprung, wurde er von der geto-dakischen Bevölkerung bereits aus der hellenistischen Zeit adoptiert.

Die Krüge

Diese Behälterkategorie ist sehr verschiedenartig. Die Krüge werden aus einem beige-braunen, beige-grauen, ziegelroten, rosafarbenen oder weiss-gelblichen, körnigen Ton hergestellt (Taf. VII).

Die Kannen

Von mittlerem Ausmass, aus einem grauen, feinen, weichen Ton hergestellt, „self slip“ (Taf. VIII,1,2), befinden sich in Enisala und Noviodunum, in der Dobrudscha; sie werden im 2-3. Jh. n. z. datiert.

Die Kännchen

Kleine Gefässe, aus einem beige-braunen (Taf. VIII,4,6) oder ziegelroten (Taf. VIII,5,7) Ton hergestellt. Eine sehr verbreitete Form ist das, aus weissen-gelblichen Ton, mit Kännchen verzerrten Kännchen (Taf. VIII,3).

Die Schüsseln

Dem Ton nach, aus welchem sie hergestellt wurden, und den morphologischen Charakteren nach, gibt es mehrere Typen:

- *bügelstumpfige Schüsseln*, aus einem beige-braunen Ton, mit einer braunen und roten Farbe der Innen- und Aussenseite (Taf. IX,1-4).

- *halbkugelige Schüsseln*, aus einem beige-braunen Ton, „self slip“ (Taf. XIII,7,8). Die Ursprung dieser Schüsseln ist vielleicht getisch, *pergaménische Schüsseln (acetalum?)* aus dem ziegelroten-rosafarbenen, sehr feinen, kompakten, harten Ton, mit einem braunen, glänzenden Firnis bedeckt (Taf. X,1-4). Diese Form wurde in Troesmis nachgebildet (Taf. X,5).

- *die akzidentalen Schüsseln (terra sigillata)* aus einem ziegelroten, feinen, kompakten,

harten Ton, mit braun-roten Firnis (Taf. XI/1-2). Wir erwähnen die Scherben, deren Vergleiche in Pannonien sind; der beige Ton und der rotbraunen Firnis von einer minderwertigen Qualität, beweisen, dass diese Schüsseln von den örtlichen Töpfern gemacht wurden (Taf. XII/1).

Dünwandige Schüsseln

Aus einem beige-roten, feinen Ton hergestellt, mit einer rot-braunen Farbe bedeckt (Taf. XIII/1-4). Ein besonderes Exemplar ist aus einem weissen, feinen Ton mit einem oliven Email bedeckt (Taf. XIII/5).

Kleine Schüsseln

Behälter mit einem grossen Durchmesser, deren Höhe zwischen 5-7 cm. variiert. Sie werden aus einem beige-braunen Ton hergestellt und sind mit einer roten Farbe bedeckt (Taf. XIV/1-4). Es wird auch die Kleine Schüssel, von pergamenienischem Typ, aus einem ziegelroten-rosafarbenen Ton festgestellt (Taf. XIV/5).

Die Teller

Sie sind Behälter von grossem Durchmesser mit der Höhe bis 5 cm. Ihr Ton ist beige-braun, aber am Anfang des 3. Jh. n.Z. beginnen die Töpfer auch den ziegelroten harten Ton, mit einer rot-braunen Farbe mit einem guten Ankleben, benutzen (Taf. XV, XVI). Man fügt hinzu die Gefässe, aus einem beige Ton, rot bemalt, mit konzentrischen Kreisen an der Innenseite verziert; diese Verzierung wurde mit einem dreieckigen Rädchen gemacht (Taf. XVI/3). Als eine Besonderheit erscheinen auch die Gefässe mit dem Stempel „in solea“ aus einem ziegelroten Ton, mit orangem Firnis hergestellt (Taf. XVII/1) oder aus einem grauen Ton, mit schwarzem Firnis (Taf. XVII/2).

Die Platten (phiala?)

So werden die Gefässe mit einer Höhe zwischen 4-6 cm genannt. Dem beige-braunen (Taf. XIX/2-3) oder weiss-gelblichen Ton, können diese Gefässe örtlich hergestellt sein. Die Exemplare aber, aus einem beige-braunen Ton, mit braunem Firnis (Taf. XIX/1) oder aus einem ziegelroten Ton, mit oranger Farbe (Taf. XIX/4) hergestellt, sind vielleicht Importwaren.

Verschiedenartige Behälter

Zu diese Gruppe gehören Räuchergefässe, Toilettengefässe, Sakralgefässe und Lampen.

Räucherschalen (Turibula)

Aus einem beige-braunen, feinen Ton, „sell slip“ hergestellt, mit einer weissen Farbe bedeckt, hat Spuren, an der Innenseite die von einem sekundären Brennen stammen (Taf. XX/1-4).

Tafeltenggefässe (Unguentaria)

Die meisten werden aus einem beige-braunen, oder ziegelroten Ton hergestellt (Taf. XX/5-10).

Sakralgefässe

Aus einem ziegelroten, harten ungenügend kompakten Ton, mit roter, metallglänzender Farbe an der Aussenseite. Das Bruchstück gehört zu einem grossen Gefäss (Taf. XVIII/1a-c). Ein anderes Exemplar wird aus einem gelblichen, harten Ton, mit brauner Farbe an der Innen- und Aussenseite hergestellt (Taf. XIII/6).

Die Lampen

Hier sind die meisten, häufigverwendeten Typen in dieser Epoche, in der römischen Dobruša, zu finden: Firmalampen (*Fortis, Strobilius, Corsius, Delucius, Armenius*) sowie die Lampen mit kordförmigen Schnabel. Einige davon haben sogar den Stempel ihres Töpfers *Euctemon*.

★

Am Ende dieses Artikels muss sagen:

Das Küchengeschirr aus einem weiss-gelblichen, körnigen Ton hergestellt, ist eine örtliche Ware. Für die meisten Formen, besonders die Schüssel, finden wir den Ursprung in einheimischen Vorbildungen. Die Pfannen, wenig von den Geto-Daken gebraucht, gehören zu einer gemeinen Traditionszone, in unserem Fall, Kleinasien. Man weiss, dass aus diesem Gebiet die Soldaten der *Legio V Macedonica*, rekrutiert wurden. Man bemerkt auch das Überleben der getischen Keramik, besonders auf dem Niveau am Anfang des 3. Jh. n.Z.

Das Tischgeschirr wird aus einem beige-braunen, feinen, weichen Ton spezifisch für die Töpferei von Troesmis aus dem 2. Jh. n.Z. hergestellt, aber am Ende des 2. Jh. und zu Beginn des 3. Jh. n.Z. glaubt man, dass die Gefässe aus einem ziegelroten, harten Ton hergestellt wurden. Im Unterschied vom Küchengeschirr, gehören die meisten Formen des Tischgeschirrs, mehr zu der gemeinen Traditionszone; trotzdem bemerkt man die getische Tradition zur Herstellung der Kannen und Schüsseln. Die Importwaren werden bescheinigt, obwohl sie unzählreich sind; man bemerkt, insbesondere die pergamenienischen Schüsseln und kleinen Schüsseln.

Die verschiedenartigen Behälter werden auch aus dem örtlichen Ton von Troesmis gemacht. Wir erwähnen insbesondere die spindelförmigen mit breiten Kameluren verzierten *Unguentaria*, vorläufig nur im Hinterland um Troesmis entdeckt.

Wir stellen in Troesmis dieselbe Aufgliederungsercheinung der Produktion fest die im ganzen römischen Reich gültig war. In dieser Zeit (2.-3. Jh.) entwickelten sich die Provinzen und sogar mehrere Zentren derselben Provinz, neue Formen der Gefässe. Diese sind eigene Formen, die besonders aus der örtlichen Tradition oder aus den in Kleinasien gebieten täglichgebrauchten Formen stammen.

RAPORT ASUPRA CERCETĂRILOR ARHEOLOGICE EFECTUATE ÎN „VILLA RUSTICĂ“ DIN MARGINEA NORDICĂ A COMUNEI NICULIȚEL (JUD. TULCEA)

(Rezumat)

VICTOR H. BAUMANN

Textul integral al raportului asupra cercetărilor arheologice efectuate în villa de la Niculițel a apărut în *Materialle și cercetări arheologice*, Oradea, 1979, p.p. 237-246.

Deoarece publicația de mai sus este lipsită de aportul materialului ilustrativ și a celor complementare, socotim ca o obligație prezentarea în acest volum, editat de muzeul care ne-a finanțat lucrările, a textului în rezumat însoțit de un bogat material ilustrativ compus din XXXIII de planșe și de două anexe reprezentând: *anexa 1* — Repertoriul principalelor descoperiri *anexa 2* — Catalogul descoperirilor monetare.

În perioada 1972-1977 a fost cercetată, prin săpături arheologice sistematice, una din cele patru *villae* romane localizate în vatra localității Niculițel. În cursul acestor cercetări a fost stabilită întinderea, elementele constitutive, structura social-economică și încadrarea cronologică a complexului gospodăresc.

Villa de la Niculițel, amplasată în regiunea nordică a unui platou pe care se afla așezarea vicană din epoca romanității timpurii, reprezintă o construcție rectangulară, cu laturile mici (la nord și sud) de 220 *piezoare romane* (64.40 m) și cu laturile mari (la est și la vest) de 246 *p.r.* (71.30 m). Era orientată exact pe axul unui drum antic flancat de movilele ridicate de populația romană din așezarea din apropiere. Avea în colțul de sud-est un pavilion de locuit pentru personalul fermei, în partea de răsărit două cisterne, iar zona centrală era mărcată de o curte interioară sub forma unui „L” întors spre stînga, spre sud-vest unde se afla intrarea în fermă. Partea de nord a curții era înconjurată pe trei laturi de un „*praestylium*”, în spatele cărnia se aflau dependințele și stăulele pentru animale.

Villa de la Niculițel prezintă o concepție arhitecturală specifică fermelor italiice în care construcțiile se întind pe trei laturi ale unei curți mari în fața căreia un zid simplu, în care este practicată o intrare largă, reprezintă fațada. Planul *villa-ei* de la Niculițel evidențiază simplitatea și strictul necesar. Proprietarul, folosindu-se de procedeele tehnicii constructive romane, la nivelul și proporțiile unei proprietăți rurale, și-a adaptat gospodăria mediului natural existent și necesităților de a valorifica resursele „*praedium*”-ului său, subordonându-l unei activități destinate schimbului. Simplitatea *villa-ei* derivă din funcționalitatea sa și nu din posibilitățile materiale reduse ale proprietarului.