

ELEMENTE DE CULTURĂ BIZANTINĂ LA GURILE DUNĂRII

GHEORGHE MĂNUCU-ADAMEȘTEANU

În timpul împăratului Ioan Tzimiskes, după o lungă întrerupere de mai bine de trei secole, Imperiul bizantin reușește să recucerească teritoriul dintre Dunăre și Marea Neagră¹. Revenirea stăpînirii bizantine marchează începutul unei noi epoci înfloritoare pentru așezările de pe aceste meleaguri². Refacerea vechilor fortificații de pe linia Dunării și instalarea unor garnizoane importante, noua organizare administrativă a provinciei sub numele de Paristrion sau Paradunavon, vor aduce liniștea necesară unei vieți economice prospere³.

Cercetările arheologice desfășurate în ultimii ani aduc dovezi grăitoare despre explozia economică și demografică pe care a cunoscut-o provincia⁴.

Dintre materialele rezultate în urma cercetărilor arheologice sistematice sau provenite din descoperiri întâmplătoare, ne-am oprit asupra unei categorii de obiecte care a stat mai puțin în atenția cercetătorilor de la noi din țară: crucele-relievar⁵.

Toate exemplarele — în număr de 18 — provin din localități de pe malul Dunării, fiind repartizate după cum urmează: Capidava — 2 exemplare, Beroe — 1 exemplar, Isaccea — 13 exemplare, Nufăru — 1 exemplar, Victoria — 1 exemplar. Materialele vor fi descrise pe localități, în ordinea amplasării acestora pe Dunăre, respectiv din amonte spre aval⁶.

CAPIDAVA

Cercetările arheologice sistematice întreprinse în această fortificație dunăreană au dat la iveală mai multe crucei relievar. Din descoperirile din ultimii ani publicăm două exemplare⁷.

1. — Cruce relievar ce are redat în relief, pe avers, imaginea lui Hristos crucificat, îmbrăcat în *collobium* și cu picioarele sprijinite pe *suppedaneum*. Capul, ușor aplecat spre dreapta, are deasupra o cruce. Din cauza uzurii, trăsăturile feței nu se mai disting iar pe brațul drept are un orificiu. Crucea are brațele ușor evazate spre capete, cele scurte remarcându-se printr-o lățime mai mare. Dimensiunile: L. = 6,8 cm (5,5 cm fără urechiușele de prindere), l. = 3,5 cm. MINA-Constanța, inv. 13.798. Descoperită în anul 1974, în sectorul I, caroul 154, bordei 180 (Pl. I).

Crucea este menționată în două lucrări fără a avea o descriere completă⁸. O cruce identică cu aceasta publicată anterior are ambele fețe și a fost datată în sec. XI⁹. Exemplare asemănătoare s-au găsit și în alte localități dobrogene: Dinogetia-Garvăn și Păcuil lui Soare, ambele exemplare fiind datate în sec. XI¹⁰. Singura piesă descoperită într-o necropolă este cea de la Piatra Frecăței, exemplar la care întâlnim, de asemenea, deasupra capului o cruce. Piesa este datată larg, sec. X—XII, dar încadrarea cronologică a necropolei permite o restrângere a datării, respectiv sf. sec. X — începutul sec. XII¹¹.

Tipul acesta de cruce este destul de des întâlnit, descoperiri sugestive fiind făcute în Bulgaria. La Preslav în necropola 1, s-a găsit o cruce identică ce era depusă într-o urnă de incinerare, criteriu pe baza căreia se poate data la sfârșitul sec. IX și jumătatea sec. X¹². Un alt exemplar, descoperit tot la Preslav, la mănăstirea Vilcașina, se datează

la sfârșitul sec. IX și începutul sec. X¹³. Un alt exemplar s-a găsit în Cehoslovacia într-o necropolă din sec. IX—X.¹⁴ O cruce identică cu cea de la Capidava s-a găsit la Vezsto, într-un mormânt în care se mai găseau două monede de la Ladislau I¹⁵. O cruce ce îl are reprezentat doar pe Cristos s-a găsit într-un mormânt la Szentcs-Szentlaszlo, cimitirul funcționând la sfârșitul sec. X și începutul sec. XI¹⁶. Ultimele descoperiri pe care le menționăm sînt din Iugoslavia. La Nis-Jagodino Malo, în cimitirul ce a existat pînă la sfârșitul sec. VII s-a descoperit o cruce ce pare să fie una din cele mai timpurii exemplare cunoscute¹⁷. La Demir Kapija a fost găsită întîmplător o cruce de dimensiuni mici, datarea în sec. IX—X fiind asigurată pe baza analogiilor¹⁸.

Din descoperirile prezentate pînă acum, reiese că, pe baza analogiilor de la noi din țară, crucea-relicvar de la Capidava s-ar putea data în sec. XI. Luînd în considerare și celelalte descoperiri din cetatea de la Capidava, înclinăm să atribuim piesa unei perioade mai largi — sec. X—XI — perioadă în care se circumscriu și majoritatea pieselor descoperite în afara teritoriului țării noastre.

2. **Cruce relicvar gravată, păstrată în întregime**; pe avers este redat Cristos aureolat, cu barbă și îmbrăcat în colobium. Pe brațele laterale are incizată inscripția NIKĀ. Pe revers apare Maica Domnului orantă; în nimb deasupra capului are patru puncte dispuse în cruce. La capătul superior al brațului are inscripția din patru litere MTPV, forma prescurtată de la Μητρὴ Θεοῦ. Personajul este îmbrăcat cu un veșmînt lung, strîns la mijloc cu un cordon. La capetele brațelor laterale are cîte o jumătate de cerc acoperită cu hașuri verticale sau puțin oblice. Brațele crucii se evazează ușor spre capete. Dimensiuni: L = 7,3 cm, l = 4,5 cm. Aversul se găsește la MINA Constanța, inv. 13958. Reversul se află în Muzeul cetății Capidava. Crucea a fost descoperită în anul 1970, în S₁, caroul 152, Pl. V; VI.

La Capidava, aceasta reprezintă singurul exemplar ce are figurile incizate, celelalte cruci avînd figurile redată în relief¹⁹. În încadrarea cronologică sîntem ajutați de descoperiri similare ce s-au făcut în alte așezări. La Garvăn-Dinogetia s-a găsit o jumătate de cruce, ce are incizat, foarte slab, un personaj care, după inscripția prescurtată de deasupra, a fost identificat cu Maica Domnului, crucea datîndu-se în sec. XI—XII²⁰. Alte cîteva asemenea piese s-au descoperit la Păcuiul lui Soare una dintre acestea fiind datată în sec. X—XI, și se apropie ca iconografie de exemplarul de la Capidava²¹.

Spre deosebire de crucile cu figuri în relief, la care analogiile pot merge pînă la identitate, în cazul crucilor incizate situația este total diferită. Din numărul destul de mare de cruci de acest fel ce au fost publicate pînă acum, foarte puține se „apropie” de exemplarul de la Capidava. La Razgrad, în Bulgaria, în muzeul din localitate se află o cruce ce are redată pe Maica Domnului, după cum ne spune inscripția de deasupra capului²². De la Smirna (Asia Mică) se cunosc foarte multe cruci ce au fost atribuite perioadei de început a circulației crucilor relievar sec. VI—VIII²³. Din aceeași perioadă semnalăm cîteva exemplare din Italia — muzeele din Reggio Calabria sau Capodimonte — Napoli²⁴. Ceva mai tîrzii — sec. IX—XII — sînt descoperirile de la Ragusa Ibla și Roma²⁵, din Bulgaria²⁶ și din Grecia, de la Corint²⁷.

Crucile relievar gravate au avut o largă circulație în timp și spațiu, încadrarea lor cronologică numai pe baza analogiilor, fiind deosebit de dificilă. Majoritatea exemplarelor nu au înregistrate condiții clare de descoperire și doar cîteva beneficiază de condiții stratigrafice sau elemente de datare sigură. De aceea încadrarea cronologică, numai pe baza analogiilor, este, în cazul de față, prea puțin sigură și neconcludentă. Singurul element pe care-l putem folosi este încadrarea cronologică a fortificației din care provine. Ținînd seama de acest criteriu și de celelalte descoperiri cunoscute, putem data această cruce în sec. X—XI.

Beroe

Cruce relicvar cu reprezentări în relief, păstrată în întregime. Pe avers este prezentat Cristos răstignit cu capul ușor aplecat spre dreapta și cu barbă; este îmbrăcat cu colobium, fără mîneci, care din cauza uzurii piesei se distinge foarte greu. La capetele brațelor scurte sub palmele lui Hristos, apar capetele a două personaje în timp ce la extre-

mitățile brațelor lungi sînt două busturi. Pe revers este reprezentată Maica Domnului orantă cu patru busturi la capetele crucii, atît pe avers cît și pe revers fiind vorba de cei patru Evangheliști. Crucea este într-un stadiu avansat de uzură cu figurile foarte șterse și perforată în cîteva locuri²⁸. Dimensiuni: L = 7,5 cm, l = 4 cm, gr. = 0,8 cm, MDD, inv. 28259, Pl. II, 1 a—b

Crucea reprezintă singurul exemplar găsit la cetate; informațiile despre cetatea Beroe în perioada bizantină (sec. X—XII) se limitează la cîteva descoperiri întîmplătoare și rămîn neconcludente²⁹.

Analogii întîlnim la Garvăn-Dinogetia — unde s-au găsit trei exemplare, din care unul cu o monedă de la Constantin VIII (1025—1028)³⁰. La Păcuil lui Soare s-au găsit două exemplare datate în sec. XI³¹. Alături de acestea mai putem menționa cîteva piese care provin din descoperiri întîmplătoare sau au fost găsite în condiții ce nu permit o datare exactă. Vom începe cu menționarea reversului unei cruci relievar descoperită la Hirșova³². O altă piesă a fost descoperită într-un mormînt pe insula Bisericeuța, în fața cetății greco-romane de la Capul Dolojman, aceasta fiind prima cruce relievar descoperită în Dobrogea³³. Ea reprezintă și singura descoperire de pe limes-ul maritim și una din puținele piese provenite dintr-un mormînt. Acestea le putem adăuga o ultimă descoperire din Moldova, zonă în care crucile relievar de tip bizantin sînt foarte rare³⁴.

Această categorie de cruci este bine cunoscută, cei patru Evangheliști apărînd frecvent pe crucile relievar. În Bulgaria s-au făcut descoperiri la Pirdop³⁵, la Razgrad, în timp ce de la Preslav, una din cele două capitale din vremea primului țarat bulgar, provin mai multe exemplare³⁶. La acestea adăugăm o cruce descoperită la Yakimovo, care prezintă analogii pînă la identitate cu cea de la Beroe³⁷. Nici una din piesele prezentate pînă acum nu beneficiază însă de elemente de datare sigură. În cazul pieselor descoperite la Preslav, dezvoltarea deosebită pe care a avut-o orașul-capitală în sec. IX—X constituie un indiciu de prim rang pentru datarea exemplarelor de aici. Dacă luăm în considerare și data creștinării oficiale a bulgarilor coroborată cu momentul cînd orașul a devenit capitală, putem restrînge această datare la sf. sec. IX — sec. X. Privind astfel lucrurile, putem afirma că majoritatea descoperirilor provin din sec. X — perioadă de maximă înflorire a capitalei și doar cîteva piese se pot atribui sec. XI. Acest secol constituie un termen final pentru circulația în Bulgaria a crucilor relievar de acest tip.

Din URSS, de pe litoralul Mării Negre (Chersones), provine o descoperire mai veche ce a fost datată începînd cu sec. XI³⁸. Situația este mult diferită în Ungaria, unde majoritatea exemplarelor provin din mormînte, prezența monedelor sau altor elemente de inventar permițînd o încadrare strînsă. Cea mai timpurie pare să fie crucea descoperită la Tiszaeslar (sec. X). Din secolul următor datează crucea relievar descoperită la Tiszörvény. Din aceeași categorie care a fost datată pe baza analogiilor în sec. X—XI, există un număr mare de cruci la Muzeul din Budapesta³⁹.

În Iugoslavia, la Crkvina, s-a găsit într-un mormînt un fragment de cruce relievar ce a fost datat în sec. IX—XII, în funcție de perioada de funcționare a necropolei⁴⁰. În muzeul din Zadar se află reversul unei cruci care a fost datată de primul său editor în sec. X—XI, în timp ce S. Radojeik o datează mai timpuriu⁴¹. De o datare timpurie (sec. VII—VIII) beneficiază și cruce de argint descoperită pe malul Dunării la Radna⁴².

Acest tip a cunoscut o circulație largă în timp și în spațiu, după cum ne demonstrează descoperirile prezentate pînă acum; în Dobrogea prezența sa este legată de revenirea Imperiului Bizantin la gurile Dunării și încadrarea cronologică se restrînge la o perioadă destul de scurtă, sf. sec. X—XI.

ISACCEA.

Aici s-au găsit cele mai multe cruci relievar (13), piesele impresionînd prin varietatea formelor și reprezentărilor.

1) Cruce de dimensiuni mici, păstrată cu o singură față pe care este redat Cristos răstîngnit, cu capul drept și picioarele ușor desfăcute. Fața este acoperită cu o barbă stufoasă, element ce se întîlnește mai rar. Este îmbrăcat cu un *colobium* fără mîneci, ce

cade în falduri. L = 47 mm (36 mm fără urechiușă); l = 32 mm; gr. = 3 mm, MDD, inv. 26047. Crucea a fost găsită la cetate, în timpul unei cercetări de suprafață.

Piesa are analogii perfecte la Păcuilui lui Soare, unde s-a găsit un exemplar ce se datează în sec. XI.⁴³ Cruci encolpion asemănătoare s-au descoperit și în alte așezări din Dobrogea, pe baza lor, exemplarul acesta putându-se data în sec. XI⁴⁴, Pl. I, 2.

2) Cruce de dimensiuni mari din care se păstrează doar partea de jos a unei fețe; pe ea este redată în relief un personaj îmbrăcat cu *colobium* din care s-a păstrat doar partea inferioară. L = 30 mm; l = 25 mm, gr. = 5 mm, MDD, inv. 26776. Fragmentul provine din colecția Liceului din Isaceea și a fost găsit la cetate, Pl. I, 3.

Fragmentul aparține unui tip frecvent întâlnit și se poate data în sec. XI.

3) Cruce de dimensiuni mijlocii păstrată în întregime. Pe avers apare Cristos cu capul ușor aplecat spre dreapta; este îmbrăcat cu un *colobium* cu mânecă scurtă, ce cade în falduri bogate pînă la glezne. Lîngă mîna dreaptă se distinge cu greu un bust (Fecioara), în timp ce în partea stîngă, unde trebuia să apară bustul Sf. Ion Botezătorul, reprezentarea s-a șters. Deasupra capului este redată în relief o cruce cu brațe egale. Pe revers apare Maica Domnului *Orantă*, îmbrăcată cu un veșmînt ce-i cade pînă la glezne. La fiecare capăt al brațelor apare câte un bust (cei patru evangheliști). L = 73 mm (60 mm fără urechiușă), l = 38 mm, gr. = 5 mm, MINA Constanța. Exemplarul a fost achiziționat ca provenind de la cetatea Isaceea, Pl. II, 2a-b.

4) Cruce de dimensiuni mari, păstrată cu o singură față pe care este redată Maica Domnului *Orantă*; veșmîntul, cu mânecă lungă, pare să fie strîns la mijloc cu un cordon, și cade în falduri bogate pînă spre glezne. La extremitățile brațelor crucii apar busturile celor patru evangheliști. L = 80 mm (60 mm fără urechiușă), l = 36 mm, gr. 5 mm. Piesa se păstrează în Col. DN și s-a găsit la cetate, Pl. III.

5) Reversul unei cruci în stare avansată de uzură, păstrată cu partea superioară. Pe ea distingem cu greutate pe Maica Domnului *Orantă* iar la capete, busturile evangheliștilor. L = 45 mm, l = 39 mm, gr. = 3,2 mm, MDD, inv. 4071. Piesa a fost găsită întimplător la cetatea Isaceea, Pl. III.

6) Cruce păstrată în întregime dar într-o stare avansată de uzură, motiv care face destul de greu vizibile reprezentările de pe cele două fețe. Pe avers apare Hristos răstignit, cu capul ușor aplecat într-o parte. Pe revers este redată Maica Domnului *Orantă* și cu câte un bust la capătul fiecărui braț al crucii. L = 40 mm (32 mm fără urechiușă), l = 21 mm, gr. = 6 mm, Col. DN, Tulcea. Piesa a fost găsită la cetatea Isaceea, Pl. III.

Ultimile patru cruci encolpion prezentate se pot data pe baza analogiilor în sec. XI⁴⁵.

7) Cruce întreagă ce are un decor identic pe ambele fețe, motiv ce ne împiedică să precizăm cu exactitate care este aversul și care este reversul. Într-un chenar, ce urmărește conturul crucii, se află înscris un motiv cruciform, totul fiind realizat din mici puncte incizate. Pe una din fețe, cercul din mijloc s-a șters din cauza purtării piesei, fapt ce ne determină să presupunem că aceasta este reversul. Pe cealaltă față, de-a lungul brațului superior, au fost zgîriate mai multe litere dispuse pe două rînduri: PTHI (literele din primul rînd sînt tăiate de o linie puțin oblică); dedesubt apar următoarele trei litere: XPH. Un ultim semn — aceasta putînd fi și numai o simplă incizie — apare sub cercul din mijlocul crucii: <. Prezența literelor pe această față ne face să credem că ea reprezintă aversul. L = 82 mm (67 mm fără urechiușă), l = 45 mm, gr. = 7 mm, Col. DN, Tulcea. Piesa a fost găsită întimplător la cetate, Pl. IV; VI, 2.

Crucile de acest tip sînt destul de rare iar analogiile întîlnite nu merg niciodată pînă la identitate. Un exemplar decorat, pe una din fețe, cu un motiv cruciform, realizat în aceeași tehnică, s-a găsit la Garvăn-Dinogetia⁴⁷; la aceasta se pot adăuga câteva descoperiri din afara teritoriului țării noastre⁴⁸. Pe baza acestor analogii și luînd în considerare și perioada cînd circulă crucile cu decor geometric, putem data exemplarul de la Isaceea în sec. XI—XII.

9) O jumătate de cruce păstrată într-o stare avansată de distrugere; pe ea apar motive geometrice realizate din cercuri și linii frînte, dispuse fără o ordine anume pe toată suprafața. La partea superioară apare litera X prescurtarea de la cuvîntul Cristos.

L = 37 mm (fără urechiușă, l = 28 mm, gr. = 3,1 mm, MINA Constanța. Achiziționată ca provenind de la cetatea Isaceea, Pl. IV.

Această piesă reprezintă un exemplar mai rar întâlnit, motive asemănătoare întâlnindu-se pe crucei descoperite la Dinogetia-Garvân dar realizate în altă tehnică (sec. XI—XII)⁴⁹. Alte două piese s-au găsit în Bulgaria, la Pliska (sec. X—XI)⁵⁰ și respectiv Diadovo, (sf. sec. XI—sec. XII)⁵¹, acestea constituind ultimile descoperiri de acest fel pe care le cunoaștem.

Pe baza celor menționate pînă acum putem conchide că și acest exemplar se poate data în sec. XI—XII.

10) Cruce de mici dimensiuni deteriorată de trecerea prin incendiu care a distrus aproape în întregime decorul. Pe una din fețe, în centru, s-au păstrat două cereulețe mici incizate; trei din brațele crucii au capetele distruse; în forma păstrată crucea are următoarele dimensiuni: L = 30 mm, l = 21 mm, gr. = 6,5 mm, MINA Constanța. Achiziționată ca provenind de la cetatea Isaceea, Pl. VI, 1.

11) Cruce de mici dimensiuni, trecută prin foc ca și precedentă, fapt ce a făcut ca trei din brațele crucii să fie distruse în proporții diferite; după brațul inferior, singurul păstrat în întregime, se constată că brațele se lățeau spre extremități. Din decor s-a păstrat, în centru, un cereuleț incizat cu un punct în mijloc. Dimensiuni: L = 30 mm (lungimea reală 36 mm), l = 18 mm, gr. = 5 mm, MINA Constanța. Crucea a fost achiziționată ca provenind de la cetatea Isaceea, Pl. IV, 1.

Aceste două crucei encolpion, ca și cele două prezentate anterior, se pot data în sec. XI—XII, perioadă fiind acest tip cunoaște cea mai mare răspîndire.

12) Cruce întreagă ce are doar unul din brațele laterale deteriorate. Este unul din puținele exemplare ce nu are decor; brațele se lățeșe ușor spre capete. Dimensiuni: L = 53 mm (45 fără urechiușă), l = 35 mm, gr. = 4 mm, col. DN, Tulcea; descoperită la cetatea Isaceea, Pl. IV, 2.

13) Cruce fragmentară asemănătoare, prin formă și lipsa decorului, cu precedentă. L = 37 mm; l = 25 mm; gr. = 9 mm. inv. 30184 — MDD. Descoperită întâmplător la cetatea Isaceea.

Crucile fără decor constituie o categorie întâlnită mai rar. La noi în țară, descoperiri similare s-au făcut la Păciul lui Soare și se datează în sec. XI⁵². Cele multe piese s-au găsit în Bulgaria dar provin din contexte ce nu au permis o încadrare cronologică exactă, datarea lor în sec. X—XI făcîndu-se pe baza analogiilor⁵⁴. Piese asemănătoare, datate tot în sec. X—XI, s-au mai găsit în Ungaria⁵⁵, Iugoslavia⁵⁶ și Grecia⁵⁷.

În acest context, credem că piesele de la Isaceea se pot data în sec. XI.

NUFĂRU.

În anul 1979, s-a executat în centrul comunei fundația pentru un bloc, prilej cu care s-a recuperat o cruce relievar cu aversul întreg și reversul păstrat doar cu jumătatea superioară. Pe avers este reprezentat Cristos răstignit, cu capul aplecat spre umărul drept, avînd deasupra soarele și luna. În jurul mijlocului are înfășurată o fișie de îmbrăcăminte, lungă pînă la genunchi — *perizom*. Pe revers apare Maica Domnului *Orantă*. Dimensiuni: L = 50 mm (fără urechiușă 43 mm), l = 29 mm, gr. = 3 mm, MDD, inv. 28260, Pl. III.

Crucea se diferențiază de celelalte piese prezentate pînă acum prin faptul că Cristos nu mai apare îmbrăcat cu *colobium* ci cu *perizom*. Situația este destul de rar întâlnită, singura analogie de la noi din țară fiind găsită la Medgidia⁵⁸. La aceasta putem adăuga câteva descoperiri din Bulgaria ce sînt datate în sec. IX—XIV⁵⁹.

Luînd în ansamblu datarea acestor piese, putem spune că exemplarul de la Nufăru se poate data în sec. XI, cu posibile prezențe în prima parte a sec. XII⁶⁰.

VICTORIA.

Cruce din bronz păstrată cu o singură față pe care este gravată imaginea unei persoane în poziție *Orans*. În jurul capului are aureolă iar ca îmbrăcăminte are un veșmînt lung ce-i cade pînă la gleznă fiind decorat cu linii ondulate. Piesa este lucrată într-o tehnică

îngrijită de mina unui meșter experimentat, fapt ce ne dovedește că provine dintr-un atelier constantinopolitan. Dimensiuni: L = 78 mm (68 mm fără urechiușă); l = 46 mm, gr. = 3 mm, MDD, inv. 28261, Pl. V/2

Crucea a fost găsită întâmplător, în anul 1980, în satul Victoria, com. Nufăru. Cercetările de suprafață efectuate în zona respectivă nu au dus la depistarea altor materiale arheologice, fapt care ne permite să acredităm ideea că piesa s-ar putea să provină din inventarul unui mormint.

Crucei encolpion gravate, ce se apropie foarte mult de exemplarul de la Victoria, s-au descoperit la Păcuilui lui Soare și se datează în sec. XIII⁶¹. O altă piesă s-a găsit întâmplător la Adjud, în Moldova, încadrarea cronologică fiind destul de largă (X—XII)⁶².

Piese similare s-au descoperit pe teritoriul Rusiei — Chersones⁶³, în Bulgaria — Dolna Roșița, Preslav, Pirdop, Hisar, etc. și se datează în sec. IX—XI⁶⁴. Cele mai multe exemplare și care beneficiază de o datare mai timpurie (sec. VI—VIII) provin de la Smirna⁶⁵.

Luând în considerare aceste descoperiri, credem că putem data crucea de la Victoria în sec. X—XI.

Prin prisma celor arătate mai sus se pot desprinde câteva idei mai importante referitoare la prezența cruceilor encolpion pe teritoriul Dobrogei.

Se observă cu ușurință că, din punct de vedere geografic, aria de răspândire este restrinsă pe limes-ul dunărean, foarte rar putându-se consemna descoperirea unor piese în interiorul provinciei (com. Ciobanu, jud. Constanța) și pe limes-ul maritim (insula Biseriçuța⁶⁶).

Crucile encolpion s-au găsit în marea lor majoritate în orașele — cetăți dunărene și numai în mod excepțional în mediul rural (com. Ciobanu, jud. Constanța, sat Victoria — jud. Tulcea).

Foarte rar se constată prezența lor în inventarul mormintelor, descoperind izolate făcându-se la Beroe — Piatra Frecăței, pe insula Biseriçuța și, probabil Victoria⁶⁷.

Privind descoperirile de pe întreg teritoriul țării noastre, observăm că în Cîmpia Munteniei⁶⁸ și în Transilvania⁶⁹ apar descoperiri izolate, numărul lor este ceva mai mare în Moldova⁷⁰ și Banat⁷¹, marea majoritate a descoperirilor concentrându-se în Dobrogea.

Apariția lor în provincia dintre Dunăre și Marea Neagră este legată de momentul revenirii stăpînirii bizantine în anul 971, cînd împăratul Ioan Tzimiskes reușește să recucerească această veche provincie a Imperiului Bizantin. Circulația lor va cunoaște o maximă intensitate în sec. XI, perioadă din care provin cele mai multe descoperiri, după care numărul lor va fi în continuă scădere, dispariția lor totală putînd fi consemnată în sec. XIV, de cînd datează ultimile descoperiri de acest fel făcute la cetatea Enisala⁷².

După tehnica de lucru se pot împărți în două mari categorii crucei cu figuri în relief și crucei gravate.

— Cruce encolpion cu figuri în relief.

Majoritatea descoperirilor prezentate de noi se înscriu în această categorie, ele constituind, din punct de vedere iconografic, un grup destul de unitar. Pe o față este reprezentat Cristos răstignit, în timp ce pe cealaltă apare Maica Domnului *Orantă*; pe avers sînt reprezentate uneori la extremitățile brațelor laterale două siluete reprezentînd Fecioara și Sfîntul Ioan Botezătorul sau mai multe busturi de Evangheliști⁷³. Deasupra capului lui Cristos sînt redat motive diferite ca Soarele și Luna⁷⁴, o cruce sau simple cerceulețe. Pe revers apar cei patru Evangheliști, busturile lor fiind înscrise uneori în medalioane.

Acest tip de cruce relievar este cunoscut din descoperiri făcute pe o largă arie geografică, primele datînd încă din secolul trecut⁷⁵. Cronologic, se poate urmări o evoluție pe mai multe secole; iconografia, deși rămîne în linii mari aceeași, ne oferă elemente ajutoare.

Unul din cele mai vechi exemplare — sec. VI—VIII — pare să fie o cruce encolpion, din bronz argintat, ce a fost descoperită în Italia la Roma. Pe avers este redat Cristos răstignit cu două siluete la capetele scurte ale crucii și cu o inscripție. Deasupra capului

apar soarele și luna împreună cu *titulus*-ul; Cristos se sprijină pe un *suppedaneum* care are dedesubt capul lui Adam. Pe revers apare Maica Domnului cu pruncul în brațe și cu busturile celor patru Evangheliști înscrise în medalioane⁷⁶. Piese asemănătoare mai întâlnim în Italia⁷⁷, și în Grecia⁷⁸.

Datarea mai timpurie a acestui grup de piese este impusă de anumite elemente iconografice și detalii; imaginile sînt redată foarte clar și au toate elementele iconografice: Christos stă pe *suppedaneum* care are dedesubt capul lui Adam; deasupra capului lui Cristos este redat *titulus*-ul, iar sub brațe are o inscripție lizibilă; pe revers Maica Domnului cu pruncul în brațe, imagine care nu este întâlnită ulterior decît foarte rar; îmbrăcămintea diferă de cea care apare pe piesele din sec. X—XI. La început, această categorie este destul de slab reprezentată, numărul exemplarelor crescînd brusc în preajma sec. X⁸⁰. Acum se renunță la tipul de cruce cu figuri gravate, în favoarea tipului cu figuri în relief⁸¹. Acesta trebuie să fi fost și momentul în care s-a produs o schimbare și în rolul crucilor encolpion. Dacă pînă acum ele erau purtate cu precădere de prelați sau de cîțiva reprezentanți ai claselor conducătoare și erau destinate să închidă în ele anumite relieve⁸², în perioada următoare, ele vor căpăta valoare prin ele însele (prin forma lor), fiind purtate de reprezentanți ai tuturor păturilor sociale. Situația este confirmată, pe de o parte, prin faptul că reprezentările iconografice devin tot mai simple (dispare aproape cu totul *titulus*-ul sau este redat doar într-o formă asemănătoare celei inițiale, *suppedaneul* dispare sau, fiind răminc, este doar ușor schițat, capul lui Adam nu mai apare de loc), pe de altă parte, figurile principale sînt redată mai schematic: la busturile Evangheliștilor rareori se mai pot distinge chipurile și nu de puține ori la extremitățile brațelor scurte ale crucii apar numai capetele acestora, toate acestea constituind totodată și argumente care ne permit să apreciem că se trecuse la o producție „de serie“

Crucile se lucrau în număr mare în cîteva ateliere concentrate în Constantinopol, fapt ce ne este confirmat de analogiile ce merg pînă la identitate între exemplare ce au fost găsite în zone geografice foarte îndepărtate.

Numărul destul de mare al descoperirilor ne obligă să luăm în considerare și posibilitatea existenței unor ateliere locale, concluzie către care ne conduce și apariția unor piese lucrate în mod grosolan și cu o evidentă tentă provincială⁸³. Cronologic, acest tip nu depășește granița secolului XI, în secolul următor fiind întâlnite foarte puține asemenea exemplare, tipologie impunîndu-se crucile cu motive gravate.

Cruci cu figuri gravate

Descoperirea unui număr deosebit de mare de exemplare în Siria și Palestina a impus concluzia că tipul a fost produs în această zonă, în perioada de început a circulației crucilor relievar (sec. VI—VII).

Această categorie este foarte bine documentată printr-un număr mare și variat de descoperiri făcute pe o arie geografică foarte largă, într-un mare număr de centre din rîndul cărora se detașează Smyrna. Pe avers este redat Christos răstignit, sprijinit pe *suppedaneum*, avînd deasupra capului *titulus*. Lateral apar două siluete și, foarte rar, busturile celor patru Evangheliști. Pe revers, Fecioara este reprezentată cu pruncul în brațe⁸⁴.

Ceva mai tîrziu, figura lui Cristos este înlocuită cu diferite motive geometrice sau cu un sfînt al cărui nume apare deseori înscris deasupra capului. Cel mai frecvent îl întâlnim pe sf. Gheorghe și mai rar pe sf. Ioan, Ștefan, Petru, Dimitrie și într-un singur caz — Veronica⁸⁵.

Din păcate, piesele de la Smyrna nu provin din descoperiri arheologice care să le fi asigurat o încadrare cronologică ei, în majoritatea cazurilor, au fost obținute prin achiziții⁸⁶. În acest context, nu se pot face precizări cu privire la momentul apariției motivelor geometrice sau a figurilor de sfinți. Oricum, se pare că obiceiul se va generaliza prin sec. X—XI.

Acest tip de piese continuă să fie cunoscut prin intermediul atelierelor constantinopolitane care, după cucerirea „Locurilor Sfinte” de către arabi, vor continua să producă cruci de acest fel.

Tipul este bine cunoscut în Bulgaria, într-un număr mic el fiind documentat și în U.R.S.S., Iugoslavia și pe teritoriul țării noastre. La noi în țară, numărul pieselor de factură bizantină este destul de redus, limitându-se la câteva descoperiri făcute la Victoria. Păciul lui Soare și Adjud, ele fiind caracteristice secolelor X—XI.

Începând chiar cu secolele X—XI, vor circula și piese care se aseamănă din punct de vedere iconografic dar care sînt lucrate mai puțin îngrijit, de o mînă mai puțin sigură și care par să ne indice că au fost executate în ateliere locale. Din această categorie par să facă parte piesele găsite la Capidava, Isaccea, Garvăn-Dinogestia, Dănești, etc.⁹⁷.

În această perioadă finală întîlnim și cruci encolpion cu motive geometrice sau care sînt complet lipsite de decor.

Pe baza celor arătate mai sus putem desprinde, foarte pe scurt, următoarele concluzii:

1) Într-o primă etapă, crucile encolpion sînt de proveniență syro-palestiniană, după care au fost lucrate în atelierele constantinopolitane. În perioada de maximă răspîndire — sec. X—XII — unele au putut fi lucrate și în ateliere locale provinciale.

2) La început au fost folosite pentru păstrarea relievelor, fiind destinate preoților sau unor reprezentanți ai păturilor superioare, după care sînt folosite de către toate păturile sociale.

3) În perioada de început, nu se poate vorbi de prezența unui singur tip de cruce encolpion. Cele două categorii au coexistat, mai numeroase fiind cele cu figuri gravate, pentru ca în secolele X—XI să devină preponderente crucile cu reprezentări în relief. În continuare (sec. XII—XIV) vor fi folosite crucile cu figuri gravate. Perioada de sfîrșit a circulației lor o reprezintă sec. XIV, după care crucile encolpion sînt documentate cu precădere în complexe funerare tîrzii, în care sînt reintrebuîțate. (vezi ilustrația p. 725).

NOTE

1. G. Ostrogorsky, *Storia dell'impero bizantino*, 1968, pp. 258—259.
2. Stefan Ștefănescu, I. Barnea, *Din istoria Dobrogei*, III, Buc., 1971, pp. 73—74.
3. *Idem*, pp. 75—76.
4. E. Condurachi, I. Barnea, P. Diaconu, *Nouvelles recherches sur le « limes » byzantin du Bas Danube aux X^e—XI^e siècles*, în *Thirtieth International Congress of Byzantine Studies*, Oxford, 1966 (extras).
5. Crucile relievar descoperite în Dobrogea au fost publicate în monografiile așezărilor sau au făcut obiectul unor simple note. Vezi notele următoare.
6. Exemplarele provin din următoarele colecții: Muzeul Deltei Dunării — MDD; Muzeul de Istorie Națională și Arheologică Constanța — MINA Constanța; colecția Dorin Nicolae din Tulcea, — col. D.N.
7. Materialele ne-au fost cedate spre publicare de N. Valerică Georgescu, de la Muzeul din Constanța, cărui li aducem și pe această cale mulțumirile noastre.
8. Radu Florescu, N. Cheluță Georgescu, *Săpăturile de la Capidava, 1968—1974*, în *Pontica* VIII, 1975, p. 85; I. Barnea, *Arta creștină în România. Secolele VII—XIII*, Buc., 1981, p. 156.
9. Radu Florescu, N. Cheluță Georgescu, *Săpăturile de la Capidava*, în *Pontica*, VII, 1974, pp. 431—435, Pl. IV/1—2.
10. *Dinogestia I*, p. 360, fig. 193/2 — deasupra capului lui Cristos, în loc de cruce se află patru cerceulețe; P. Diaconu, D. Vlăceanu, *Păciul lui Soare*, I, Buc., 1972, p. 161, Pl. XXVIII/7 a — pe cruce apare Cristos fără nici un alt element auxiliar; I. Barnea, *op. cit.*, p. 138, pl. 55/1a—1b și p. 164, pl. 68/1a.
11. P. Aurelian, *Săpăturile de la Pietra Precăței*, în *Materiale VIII*, 1962, p. 586 și fig. 23; o datare care să nu depășească începutul sec. XII este confirmată și de descoperirile monetare de la cetate, ultimile monede cunoscute de la Berce fiind emisiuni ale împăratului bizantin Alexios I, cf. Ernest Oberländer Târnoveanu, *Unele aspecte ale circulației monetare din zona gurii Dunării în sec. al XII-lea*, Cercetări numismatice, III, Buc., 1980, pp. 59—60.
12. T. Totev, *Provincia v grobisecata na Preslav prez 1963 i 1964 g.*, în *Izvestia Samen*, V, 1972, pp. 43—45 și fig. VII/2; Jivca N. Vjarova, *Slaviani i Prablgiari po danu na necropolite ot VI—XI v na teritoriata na Blgiaria*, Sofia 1976, pp. 254—255, fig. 160/4 a, b.
13. Ognenova L., Gheorghieva C. *Razkopkite na minastira pod Vlčasina v Preslav prez 1948—1949, g.*, în *Izvestia Sofia*, XX, 1955, p. 405.
14. Točik Anton, *Flachgraberfelder aus dem IX und X Jahr hundert in der Südwest-slowakei (I)*, în *Slovenska Arheologia*, XIX—1 1971, p. 168, m. 382.
15. Magda von Barany — Oberschall, *Byzantinische Pectoralkreuze aus Ungarischen Funden*, în *Forschungen zur Kunstgeschichte und Christlichen Archäologie*, MCML III, 1953, p. 212, fig. 62/a, b; Zsuzsa S. Lovag, *Byzantine Type Reliquary Pectoral Crosses in the Hungarian*

- National Museum, in *Folia archaeologica* XXII, p. 148; Szell Marta, *XI Szadi temetők Szentes Környékén*, in *Folia Archaeologica*, III-IV, 1941, p. 259.
16. Magda von Barany-Oberschall, *loc. cit.*, Zauza S. Lovag, *loc. cit.*,
 17. Nagy Tibor, in *Folia Archaeologica* I-II, 1939, pp. 226-228, fig. 1, 2.
 18. Blaga Aleksova, *Demir Kapija*, in *Dissertationes* I, 1966, p. 99, Pl. XXI/281.
 19. Gloria Cesealopol, *Crucea relicvar de la Capidava*, in *SCIA*, IX, 1, 1962, pp. 192-194. Aceeași cruce relicvar este menționată și de Radu Florescu, *Capidava*, Ed. Meridian, 1965. O confuzie independentă de voința autoarei s-a produs la ilustrarea articolului Maria Munteanu, *Mărturie creștine păstrate în Muzeul de Arheologie Constanța*, in *De la Dunăre la Mare. Mărturie istorice și monumente de artă creștină*, Galați 1967, pp. 98-104. La p. 104 autoarea menționează o cruce de bronz pe care este reprezentat Cristos răstignit, ce fusese publicată anterior de R. Florescu, N. Chelutză Georgescu, *op. cit.*, p. 431. Cei care au redactat volumul au ilustrat la fig. 35 o cruce, lângă care au scris „cruce relicvar - Capidava”. De fapt este o cruce simplă decorată în tehnica niello ce a fost descoperită la Garvăn - Dinogetia, cf. *Dinogetia* I, fig. 191/17.
 20. *Dinogetia*, I, p. 362.
 21. P. Diaconu, Silvia Baraschi, *Păciul lui Soare*, II, Buc., 1977, p. 129, fig. 100/6.
 22. *Oțel na Razgradskovo arheologičesko druzestvo*, VII, 1930, pp. 5-7, fig. 1 b.
 23. Oskar Wulff, *Altchristliche und Mittelalterliche byzantinische und italienische Bildwerke*, Teil I, Altchristliche Bildwerke, Berlin 1909, p. 195 și urm., pl. XLV.
 24. Angelo Lipinsky, *Encolpia cruciformi orientali nel Museo Nazionale di Reggio Calabria*, in *Bolletino della Badia Greca di Grottaferrata*, N. S., XIII, 1969 - BBGG, I, pp. 77-87, II, pp. 107-115.
 25. Elio Galasso, *Orificeria Medioevale in Campania*, 1969, pp. 37-38, Pl. XIV; Angelo Lipinsky, *L'Arte orafa bizantina nell'Italia Meridionale e nelle Isole. Gli apporti e la formazione delle scuole*, in *Atti dell' I. Convegno Storico Intereclesiale*, Bari, 1961, Padova, 1971, p. 1474; *Tabernacolo, altare e sua capsella reliquiaria in s. Stefano presso Fiano Romano* in *Bulletino di Archeologia Cristiana*, seria quarta, Anno Sesto, Roma, 1888-1889, pp. 154-162, pl. XI/2.
 26. Iulia Vileva, *Srednovekovni kristove-encolpioni of Nacionalnata hudojestvena galeria*, in *Arheologia*, 23, 1981, 1-2, pp. 72-84, fig. 6.
 27. Gladys R. Davidson, *Corinth XII. The minor objects*, Princetown New Jersey, 1962, pp. 257-258, pl. 110.
 28. Crucea a fost descoperită în anul 1979 în perimetrul cetății. Pentru alte descoperiri de la Beroe vezi nota 11.
 29. Ernest Oberländer Târnoveanu, *loc. cit.*
 30. *Dinogetia* I, p. 360, fig. 193/9; fig. 193/10 - nu apare menționat în text; al treilea exemplar (fig. 191/20) reprezintă cea mai veche cruce relicvar descoperită la Dinogetia și a fost publicată pentru prima dată de Gh. Ștefan, *Dinogetia* I, in *Dacia* 1937-1940, VII-VIII, p. 417, fig. 23/22 și 27/2.
 31. Petre Diaconu, Dumitru Vilceanu, *op. cit.*, p. 161, pl. XXIX/1, a-b, 2 a-b; I. Barnea, *op. cit.*, p. 166, pl. 69/2 a-b, datează exemplarul mai mare într-o perioadă mai largă respectiv sec. XI-XII.
 32. N. Harțușe și F. Anastasiu, *Catalog selectiv al colecției de arheologie al Muzeului Brăilei*, 1976, p. 270-271, catalog 569.
 33. P. Nicorescu, *Un croix - reliquaire de Dobroudja*, in *In memoria lui V. Pârvan*, Buc., 1934, pp. 222-226.
 34. Crucea se află la Muzeul din Vaslui și a putut fi studiată prin bunăvoința kolegi Ruxandra Alaiba căreia îi mulțumim și pe această cale.
 35. Mutafciiev P., *Elenskata škva pri Pirdop*, I.B.A.D., V, 1915, pp. 73-74, fig. 47/1, 4, 5.
 36. *Oțel...*, p. 7; Sonia Gheorghieva, *Kristove - encolpioni of srednovekoven Preslav*, in *Izledvania v cesti na akad D. Decev*, Sofia, 1968, fig. 1/3, 9.
 37. Atanas Milcev, *Rannosrednovekovni bulgarski nakiti i kristove encolpioni of Severozapadna Bălgaria*, *Arheologia*, V, 1963, 3, pp. 80-81 și fig. 9; pentru varianta în limba germană vezi *Slavia Antiqua*, XIII, 1966, fig. 8.
 38. Kondakov N. P., *Iconografia Bogomateri*, I, p. 261, fig. 166.
 39. Magda von Barany - Oberschall, *op. cit.*, p. 217, fig. 65/b; Z. Lovag, *op. cit.*, p. 148, fig. 2-3; Bekecsaba cf. Barany, *op. cit.*, p. 216, fig. 63/c; Dunanpentele, cf. *ibidem*, p. 217, fig. 66/a-b și Z. Lovag, *op. cit.*, p. 148, fig. 81/4 a, b), Eger cf. M. Barani, *op. cit.*, p. 217, fig. 64; Szöny cf. *ibidem*, p. 217, fig. 66/2 și Lovag, *op. cit.*, p. 148, fig. 2/1; Tapiobicske, *idem*, p. 148, fig. 2/2; Vezsprem cf. Barani, *op. cit.*, p. 217, fig. 66/c, Gerevich, *Magyarország* I, 1938, pp. 200-201, fig. CCXXX/4, datează crucea de la Vezsprem în sec. XII acesta fiind singurul caz cînd o cruce de tip bizantin cu figuri în relief este datată în Ungaria în sec. XII.
 40. Irma Cremosnik, *Izvestaj o izkopavanjima na Krivini i Lisicijima kod Conjska*, in *Glasnik Zemaljskog Muzeja u Sarajevu*, Nova serija IX, Sarajevo pp. 218-219, fig. 5.
 41. *Museji i zbirke Zadra*, Zagreb, 1954, și fig. la p. 116; S. Radojeik, *Bronzani kristovi - relikvijari iz ranog srednjeg veka u Beogradski Zbirkata in Zbornik za Umetnosto Zgodovino*, 5-6, 1959, p. 126.
 42. *Stare Herdapu...* pp. 116-117, pl. LXXXV /1-2.
 43. Petre Diaconu, Dumitru Vilceanu, *op. cit.*, p. 161 și pl. XVIII/7 a-b.

44. Vezi discuția de la crucea nr. 1 de la Capidava.
45. Vezi discuția de la crucea relievar de la Beroc.
46. Vezi discuția de la crucea relievar nr. 2, de la Capidava.
47. *Dinogetia I*, p. 360, fig. 192/10. Crucea este menționată și inclusă în datarea generală a crucilor relievar descoperite aici, sec. XI—XII. Datarea este menționată și în *Artă creștină*, II, p. 140, pl. 56/3, nota 45.
48. *Musée de Kazanlik*, Sofia 1967, categoria 114 p. 164.
49. *Dinogetia I*, p. 362, fig. 192/12, 13; *Artă creștină*, vol. II, p. 140, pl. 54/4. Aici se mai menționează și un exemplar asemănător descoperit în com. Ciobanu.
50. St. Stancev, *Materialski ot dvorlovania jentel v Pliska*, în *Izvestia Sofia*, XXIII, 1960, p. 28, nr. 62, fig. 3 b 1.
51. Boris D. Borisov, *Srednovekovnata selisc. i nekropol vrbu seliscata moghila do s. Diadovo*, în *Expediția Thracia*, 3, Sofia 1982, p. 48, pl. 85 a.
52. Vezi notele 47, 51.
53. P. Diaconu, D. Vlăceanu, *op. cit.*, p. 161, pl. XXVIII/3; P. Diaconu, Silvia Baraschi, *op. cit.*, p. 129, pl. 100/3. Un exemplar fragmentar cărnia nu i se cunoaște locul de descoperire, dar care provine din Dobrogea, se găsește la MINA Constanța (L = 55 mm, l = 34 mm, inv. 4622).
54. Z. Kurnatowska, *Styrmen nad Jantra*, în *Ossolineum*, 1980, p. 126, fig. 34/197, alte două exemplare se află în muzeul din Preslav cf. S. Gheorghieva, *op. cit.*, p. 608, fig. 3/45 iar alt exemplar la Sofia cf. Iulia Vlăeva, *op. cit.*, p. 83, fig. 13. La nota 83 sînt menționate două piese inelute ce au intrat în colecțiile din Sofia și Ilasevo.
55. M. Barany, Oberschall, *op. cit.*, p. 222, fig. 68 c; Z. Lovag, *op. cit.*, p. 146, fig. 1/1.
56. *Nakit na tlu Srbije*, Ljubljana, 1982, categ. 399-Cezava.
57. Gladys R. Davidson, *op. cit.*, pp. 257—258, pl. 110/2067.
58. Exemplarul este inedit și se găsește în colecțiile MINA Constanța.
59. St. Stancev, *op. cit.*, p. 28, nr. 63, fig. 3/2 b; Totiu Totev, *Provinciania v grobisata na Preslav prez 1963 i 1964 g.*, în *Izvestia Sumen V*, 1972, p. 52. Deși crucea a fost descoperită într-o locuință cu materiale din sec. IX—X, ea este datată „tipologic” în sec. XI. Pentru un alt exemplar descoperit la Preslav vezi S. Gheorghieva, *op. cit.*, fig. 1/5; Bozena Danielzyk, *Wyroby z miedzi i jez stopow z wczesnosredniowiecznego grodziska w Styrmen*, în *Slavia Antiqua*, XVI, 1969, p. 268 și Z. Kurnatowska, *op. cit.*, p. 151, fig. 51, pl. XLV. În primul articol crucea descoperită la Styrmen este datată tipologic după sec. X (datarea este făcută și pe baza analogiilor cu descoperirile de la Garvân-Dinogetia, unde nu întâlnim însă cruci encolpion de acest tip), în timp ce în a doua lucrare, grupa în care a fost găsită crucea este încadrată în sec. X (p. 71, datare care în cazul de față ni se pare cea mai corectă. Ultimul exemplar pe care-l prezentăm a fost descoperit la Caverna. Vezi: Milko Mircev, Gorana Toneva, Dimitar Dimitrov, *Bizone-Karvuna*, în *Izvestia Varna*, XIII, 1963, pp. 97—98, fig. 71/2. Trebuie precizat de la început că această cruce encolpion a fost descoperită într-o locuință împreună cu un alt exemplar de tip „kievian”. La p. 97 nota 1, singurul loc unde se face referiri cronologice se spune că aceste cruci au circulat în Bulgaria și se face trimitere la articolul de sinteză al lui Mijatev (în trecut fie spus, Mijatev arată că în general crucile encolpion au circulat în sec. VI—XIV, dar nu face o referire anume la vreun exemplar pe care să-l dateze în sec. XII—XIV). Prezența crucii de tip „kievian” la care se adaugă materialele ceramice din locuință, pe care înșiși autorii le datează începînd cu sec. XII — cf. pp. 73—76 și pl. VII/6, VIII/1 — restring datarea la sec. XII—XIV. Dacă luăm în considerare și faptul că crucile de tip bizantin cu figuri în relief nu se întîlneau nicăieri în Bulgaria după sec. XII, putem afirma atunci că cele două cruci encolpion se pot data în sec. XII.
60. Interesant de semnalat faptul că Cristos îmbrăcat cu perizon este frecvent întâlnit pe crucile relievar de tip „kievian”.
61. P. Diaconu, Silvia Baraschi, *op. cit.*, p. 131, fig. 100/1, 102/1. Crucea „a fost găsită în condiții stratigrafice neclare” și datată „cu rezervele cuvenite, în sec. XIII”. Ea se datează, de fapt, în sec. XI, după cum o dovedesc și triniterile ce se fac în text. Vezi notele 105, 106 — Pirdop, Hisar și Aljud. În nota 106 se spune că cele mai apropiate analogii se întîlnesc la o piesă păstrată în muzeul din Stara Zagora. Aceasta a fost descoperită intîmplător și datată în sec. XIII—XIV, încadrare cronologică ce nu este susținută de nici o altă descoperire similară din Bulgaria, toate descoperirile de acest fel avînd ca limită cronologică maximă sec. XI (vezi Christo Barinkiev, Mintcho Dimitrov, Dimitrie Nicolov, *Museo National de Stara Zagora*, Sofia, 1965, p. 158, nr. 96). Celelalte cruci descoperite la Styrmen, Enisala — după cum recunoaște și autorul — sînt lucrate într-o altă manieră și comportă o altă discuție (vezi considerațiile finale din această lucrare).
62. G. Coman, *Evoluția culturii materiale din Moldova de sus în lumina cercetărilor arheologice cu privire la sec. V—VIII*, în *Mem. Antiq.* 3, 1971, p. 490, fig. 7/11; Răzvan Theodorescu, *Un mileniu de artă la Dunărea de Jos*, Buc., 1976, p. 144; Dan Gh. Teodor, *Teritoriul...* p. 110, fig. 40/2; V. Spinei, *Două encolpioane bizantine descoperite în Moldova și câteva observații pe marginea lor*, în *SCIVA*, 32, 1982, 2, p. 186—190.
63. F. F. Korzhina, *O pamiatnikah koraunkovo delu s na Rusii*, în *V.V.* XIV, 1958, pl. 1/3.

64. D. Ovcearov, *Srednovekovni nekropoli ot Tŭrgoviško*, Preslav, vol. II, Sofia, 1976, p. 223, fig. 3 — Dolna Roșița; S. Gheorghieva, *op. cit.*, fig. 3/1, — Preslav; Mutafiev P., *op. cit.*, fig. 47/5, Pirdop; K. Madjarov *Ksnorimska peristilna sgrada v Xisar*, în *Archeologia*, 1/67, pp. 53—55, fig. 8.
65. Oscar Wulff, *op. cit.*, vol. I, pl. XLV; F. F. Korzhina, *op. cit.*, pl. 1/2.
66. I. Barnea, *Artă creștină*, vol. II, p. 140; P. Nicorescu, *loc. cit.*
67. Nu am inclus aici piesa descoperită la Păcuil lui Soare unde se constată o refozose a unei cruci encolpion timpurii într-un mormint tîrziu.
68. În Țara Românească descoperirile se încadrează în sec. XV—XVI și constituie apariții izolate și nesemnificative pentru circulația crucilor encolpion. Vezi Aristide Ștefănescu, *Cercetarea satului medieval Mănești de pe Colentina (sec. XIV—XVI)*, în *Muzeul Național*, II, 1975, pp. 387—393, la care se adaugă un exemplar găsit la Tîrgul de Floci — Giurgeni — informație Lucian Chițescu.
69. În Transilvania semnalăm doar câteva cruci de tip „kievian” (sec. XII—XIII), vezi *Cercetările arheologice privind istoria veche a RPR*, Buc., 1953, p. 787; M. Rusu, *Cetatea Moigrad și porțile Meseșului*, în *Sub semnul lui Clio. Omagiu Acad. Prof. Ștefan Pascu*, Cluj, 1974, pp. 267—268; M. Barany — Oberschall, *op. cit.*, p. 229.
70. Descoperirile din Moldova se caracterizează printr-un număr relativ mic de cruci encolpion bizantine în raport cu cele de tip „kievian”, vezi C. Mătașă, *Cercetări din preistoria județului Neamț*, în *BCMI*, 1938, XXXI, 97, pp. 131—132, fig. 81; I. Ioniță, *Săpăturile de salvare de la Trifești*, în *Materiale*, VIII, 1962, p. 737, fig. 5; Dan Gh. Teodor, *Cele mai vechi urme creștine din Moldova*, în *Mitropolia Moldovei și a Sucevei*, Iași, 1974, L., VII—VIII, p. 569 și urm.; idem, *Obiecte de cult din sec. XII—XIII pe teritoriul Moldovei*, în *Mitropolia Moldovei și a Sucevei*, LI, 1975, 1—2, p. 74 și urm.; V. Spinei, *Unele considerații cu privire la descoperirile arheologice din Moldova din sec. al XII-lea pînă în prima jumătate a sec. al XIV-lea*, în *SCIV*, 21, 1970, 4, pp. 595—618; idem, *Les relations de la Moldavie avec Byzance et la Russie au premier quart du II-e millenaire à la lumière des sources archéologiques* în *Dacia*, NS, XIX, 1975, pp. 227—242.
71. Adrian Bejan — Petru Rogozea, *Descoperiri arheologice mai vechi și mai recente, prefeudale și feudale-timpurii în Banat*, în *Studii și comunicări de etnografie și istorie*, IV, Caransebeș, 1982, pp. 214—216, pl. I—III.
72. DID, III, p. 401, fig. 128/3; I. T. Dragomir, *Cetatea medievală de la Enisala. Unelte, arme și obiecte de podoabă*, în *Danubius VI—VII*, 1972—1973, p. 42, fig. 18/20, 19/17. În restul țării, după sec. XIV, putem consemna prezența sporadică a unor exemplare tîrzi în Țara Românească (vezi nota
- 68) sau a unor piese care au continuat să circule mult timp după ce a încetat confecționarea lor, ilustrativă în acest sens fiind prezența unor cruci de tip „kievian” în inventarul unor morminte medievale din Moldova (vezi nota 70).
73. Apariția busturilor celor patru Evangheliști, înscriși sau nu în medalioane, nu credem că poate constitui un indiciu pentru o anumită clasificare (Vezi M. Barany, — Oberschall, *op. cit.*, care formează grupa Ib, Ic în funcție de aceste criterii. Busturile apar dela început, după cum o dovedesc unele exemplare timpurii descoperite la Roma (vezi *passim*) și Smyrna (Volbach, *op. cit.*, categ. 2508) și le întâlnim pînă în perioada finală, după cum ne-o dovedesc numeroase exemplare din sec. X—XI, descoperite în România, Bulgaria, Ungaria, etc. În sec. X—XI sînt numeroase descoperirile de cruci encolpion care se aseamănă pînă la identitate în redarea personajelor principale, care uneori au redat busturile evangheliștilor și alteori nu — vezi M. Barany — Oberschall, fig. 62/a,b — fără busturi și fig. 65/a,b cu busturi și P. Diaconu, D. Vilceanu, *op. cit.*, pl. XXIX/3, fără busturi și și pl. XXIX/1 b cu busturi.
74. După unii autori, Soarele este prezentat în fața Lunii ca o simetrie, fără nici o altă semnificație (vezi K. Wessel, *Früh Byzantinische Darstellung der Kreuzigung Christi*, în *Rivista di Archeologia Cristiana*, XXXVI, 1—2, 1960, p. 60). După alți autori, accepția fiind și cei mai numeroși, Soarele și Luna sînt simboluri astrale ce au fost preluate din vechea artă romană și însoțesc numai scena Răstignirii ca imagini de eternitas a lui Cristos, a monarhului divinizat, prin aceeași accentuându-se importanța cosmică a morții sfinte a lui Cristos. Vezi L. H. Grondijs, *Le Soleil et la Lune dans les scenes de Crucifixion*, în *IBAI*, IX, 1935, Actes du IV-e Congrès International des Etudes Byzantines, Sofia, sept. 1934, vol. I, p. 250—254; Andre Grabar, *MARTYRIUM. Recherches sur le culte des reliques et l'art chrétien antique*. II-e volume. ICONOGRAPHIE. Paris, 1946, p. 179, 306, nota 3; Hans Peter L'Orange, *Der spätantike Bildschmuck des Konstantinobogens*, Berlin, 1939, p. 174.
75. *Tabernacolo, altare e sua capsella reliquaria in s. Stefano*, presso *Piano* în *Buletino di Archeologia Cristiana del Comendatore Giovanni Battista de Rossi*, *Seria Quarta*, Anno Sesto, Roma, 1888—1889, p. 154—162, fig. 3—3a.
76. E. S. King, *The date and provenance of a Bronze Reliquary Cross in the Museo Cristiano*, în *Pontificia Accademia Romana di Archeologia Memoria*, vol. II, p. 193—204, pl. XXIV/1.
77. Angelo Lipinsky, *Enkolpia cruciformi orientali nel Museo Nazionale di Reggio Calabria*, I—II, în *Bolletino della Badia Greca di Grottaferrata*, NS, XIII, 1959, p. 77

și fig.; Gabriele Marzano. *Il Museo Provinciale Francesco Ribezzo di Brindisi*, 1961, pl. V-VI; *Musei d'Italia. Meraviglie d'Italia. Brindisi. Museo archeologico provinciale*, Calderini, 1976, p. VIII. Un alt exemplar din care se păstrează reversul se află în muzeul din Siracusa, sala XVIII.

79. J. Travlos - A. Frantz, *The Church of St. Dionysios the Areopagite and the Palace of the Archbishop of Athens in the 16th Century*, in *Hesperia* XXXIV, 3, pp. 164-168, pl. 43/b. Incadrarea cronologică a acestei cruci la sfârșitul sec. VI și începutul celui următor este întărită și de alte piese din inventarul mormintelor (vezi pl. 43/a), motiv pentru care nu putea fi de acord cu I. Barnea care în *Dinogetia I* p. 362, nota 7 crede că datarea s-a făcut în mod greșit. Descoperirea unui exemplar asemănător la *Dinogetia*, datat cu o monedă de la Alexios I (1081-1118) conform *Dinogetia I* p. 360, fig. 193/6 - nu vine în contradicție cu descoperirile menționate până acum, ci ne demonstrează că acest tip a avut o largă circulație în timp și în spațiu; în sec. X-XII crucea cu siluete la capete este întâlnită mai rar, descoperirile având un caracter izolat (vezi și A. V. Sekun, *Raboff Cernigovskoi bolasnoi arheologiceskoi ekspedicii*, în *Arheologiceshie otkritia 1980 goda*, Moscova, 1981, pp. 321-322). Aceeași constatare este valabilă și pentru crucile encolpion unde Feoioara apare cu pruncul în brațe (vezi V. A. Kuznețov, *Dva vizantijskih krestia iz Alanii*, *Savetkaina arheologhia*, 2, 1971, pp. 255-258, fig. 1/1 - crucea este datată în sec. XI-XII). Foarte interesant de semnalat este faptul că una dintre cele mai timpurii cruci encolpion cu figuri în relief (sec. XII) are pe revers Feoioara cu pruncul în brațe (vezi P. P. Teliciko, M. A. Saganak, *Vifecnia starodovnuvo Kievu i 1976-1980 gg.*, în *Arheologhia Kiev*, 40, 1982, p. 107, fig. 9).
80. În sec. IX se constată o extindere a ariei geografice în care se găsesc crucile encolpion în paralel cu o creștere substanțială a numărului acestor descoperiri, pentru că în perioada imediat următoare (sec. X-XII) să asistăm la o adevărată „explozie” a descoperirilor de acest fel. Situația creată a fost generată, pe de o parte, de intensificarea pelerinajelor la „Locurile Sfinte” (vezi A. Frolow, *La culte de la relique de la vraie croix a la fin du VI-e et au debut du VII-e siecles*, în *Byzantinoslavica*, XXII, 1961, 2, pp. 320-349) iar pe de altă parte - acesta fiind de fapt cel mai important factor - de o intensificare a acțiunii Imperiului Bizantin pentru creștinarea slavilor. Ca urmare a numeroaselor misiuni religioase organizate de Bizanț, dintre care se detașează prin importanța lor cele conduse de Chiril și Metodiu, consemnăm din a doua jumătate a sec. IX creștinarea succesivă a popoarelor slave. În 864-865 Boris, conducătorul bulgarilor se va boteza și va primi

numele de Mihail, moment ce marchează data creștinării oficiale a poporului bulgar, acestea reprezentând o consecință firească a unui lung proces istoric. (vezi P. Petrov, *La politique étrangère de la Bulgarie au milieu du IX-e siècle et la conversion des bulgares*, în *Byzantino-bulgaria*, II, 1966, pp. 41-52; I. Duicev, *Au lendemain de la conversion du peuple bulgare. L'Épître de Photius*, Lille, 1951, *Mélanges des Sciences religieuses*. Extrait, pp. 211-226; idem, *Testimonianza epigrafica della missione di Formoso, vescovo di Porto in Bulgaria*, în *Medioevo bizantino-slavo*, Roma, 1965, pp. 186-192; idem, *Les Slaves et Byzances. Etudes Historiques à l'occasion du XI-e Congrès International des Sciences Historiques*, Stockholm - Aout, 1960, Sofia, 1960. Separatum, p. 43; I. Snegarov, *Kristianstvo v Bălgaria predi pokristovanelo Kniaz Boris (865)*, în *Godišnic na Duhovnata akademija*, XXXI, 1955-1956, V, pp. 195-220; V. Gyuzelev *The adoption of Christianity in Bulgaria*, Sofia, 1976; D. Obolensky, *The Empire and its Northern Neighbours*, în *Cambridge Medieval History*, IV, part. I, Cambridge, 1966, p. 498 și urm.).

Intr-o perioadă imediat următoare (867-874) consemnăm creștinarea sîrbilor (vezi Dj. Sp. Radojicik, *La date de la conversion des Serbes*, în *Byzantion*, XXII, 1962, pp. 253-255; I. Duicev, *Une ambassade byzantine auprès des Serbes au IX-e siècle*, în *Medioevo bizantino-slavo*, I, Roma, 1965, pp. 221-230; Vladislav Popovic, *Episkopska selišta u Srbiji od IX do XI veka*, în *G.G.B.* XXV, 1978, pp. 33-40) pentru că la sfârșitul sec. următor să consemnăm creștinarea principelui Vladimir (989) (vezi D. Obolensky, *op. cit.*, p. 511 și urm.; idem, *Byzance et la Russie de Kiev*, în *Byzantium and the Slavs: collected studies*, London 1971, p. 25 și urm.; M. V. Levcenko, *Očerki po istorii russko - vizantijskih otnoženii*, Moscova, 1956, pp. 340-386). Sfârșitul acesta de veac este marcat și de creștinarea maghiarilor, acțiune ce fusese începută cu multe decenii înainte (vezi G. Obolensky, *The Empire...*, p. 509; V. Laurent, *L'évêque des Turcs et le procès de Turquie*, în *Bulletin de la section historique de l'Académie Roumaine* 23/2, (1943), pp. 147-158; N. Oikonomides, *A propos des relations ecclésiastiques entre Byzance et la Hongrie au XI-e siècle: le métropolitain de Turquie*, RESEE, IX, 1971, pp. 527-533; Gyula Moravcsik, *Byzance et le Christianisme hongrois du moyen âge*, în XVI Corso di cultura sull'arte ravennate e bizantina, Ravenna, 1969, pp. 313-341.

81. O statistică a descoperirilor pe categorii, care nu are pretenția să fie exhaustivă, ne relevă date interesante. În acest sens vom analiza descoperirile din Bulgaria, Iugoslavia, România și Ungaria. În primele două, crucile encolpion apar în secolul IX,

descoperirile anterioare avind un caracter izolat și nesemnificativ, în timp ce în celelalte două primele cruci encolpion apar din a doua jumătate a secolului X; diferențele în timp se percep foarte clar în compoziția grupelor și numărul exemplarelor din fiecare categorie.

I. Bulgaria

- 1) Cruci gravate = 36 exemplare;
- 2) Cruci cu figuri în relief = 41 exemplare.

II. Iugoslavia

- 1) Cruci gravate = 18 exemplare;
- 2) Cruci cu figuri în relief = 15 exemplare.

III. Romania

- 1) Cruci gravate = 14 exemplare;
- 2) Cruci cu figuri în relief = 46 exemplare.

IV. Ungaria

- 1) Cruci gravate = 9 exemplare;
- 2) Cruci cu figuri în relief = 23 exemplare.

Această statistică ne relevă deosebiri izbitoare în compoziția celor două grupe, lăsând fără dificultate loc pentru două observații: a) în Bulgaria și Iugoslavia numărul crucilor encolpion este aproape la paritate pentru ambele categorii; b) în România și Ungaria numărul crucilor gravate este sensibil inferior, proporția fiind de aproximativ 1:3 față de crucile cu figuri în relief. Începând cu secolul XII vom consemna dispariția crucilor cu figuri în relief (excepție fac cele de tip „kievean”, care nu au intrat în atenția noastră) și prezența crucilor cu figuri gravate pe care apar aproape în exclusivitate figuri de sfinți.

82. Demn de relevat este faptul că aproape toate crucile encolpion lucrate din metale prețioase se datează pînă în sec. X. Deși datarea comportă încă multe discuții, toți autorii le încadrează unei perioade ce nu trece de sec. X. Vezi Fernand Cahrol și Henri Leclercq, *Dictionnaire d'archéologie chrétienne et de liturgie*, vol. 1, partea II, AMICT-AZYMES, Paris, 1924, col. 2394 și urm., fig. 1027; Elisabetta Luccheri Palli *Der syrisch-palästinensische Darstellungstypus der Höllefahrt Christi*, R. Q., 57, 1962, pp. 250-267, pl. 18 b, 19 a, b; J. Braun, *Die Reliquaire des Christlichen Kultes und ihre Entwicklung*, Freiburg, 1940, p. 476; A. Frolow, *op. cit.*, p. 320 și

urm., fig. 1, 2; Liudmila Petcova, *Croix d'or reliquaire de Pliska*, *Izvestia Sofia*, XXXV, 1979, pp. 74-91; în mod excepțional întîlnim cîteva exemplare și după secolul X (vezi *Dinogelia*, 1, pp. 362-364, fig. 194).

83. Nu credem că a existat un astfel de atelier la Preslav (vezi opinia similară a lui Petre Diaconu Păciul lui Soare L., p. 162) cum se încearcă să se acrediteze pe baza unor izvoare literare tirzii (vezi și S. Gheorghieva, *loc. cit.*), dar se poate admite că au existat asemenea ateliere locale (vezi descoperirea unor tipare de cruci encolpion la Kiev).
84. Această variantă este întîlnită cu precădere la Smyrna (cf. O. Wulff, *op. cit.*, pl. XLV) și mai rar în descoperiri ce sînt date în secolele IX-X (Mijatev, *op. cit.*, fig. la pag. 76-78, 84 etc; Kondakov, *op. cit.*, fig. 32, 33; Bohuslav Chroposky, *Slovensko na usvite dejin*, Bratislava, 1970, planșă nonnumerotată, cruce descoperită la Mala Maca) pentru ca apoi să dispară cu totul.
85. Veronica, singurul nume feminin, prezent pe astfel de cruci, este înscris pe o cruce encolpion ce are pe cealaltă față numele Mihail. Date despre această piesă ce se află la Museum of Art and Archeology, Columbia, Missouri, ne-au fost furnizate de conservatorul muzeului, Jane C. Biers, căreia îi mulțumim și pe această cale.
86. La Smyrna s-au găsit cîteva piese cu figuri în relief, în timp ce restul sînt cu figuri gravate, acest raport între cele două categorii de piese constituind un prim indiciu pentru o datare timpurie a acestora (vezi *supra*, n. 81). Spre aceeași concluzie ne conduc și unele motive iconografice: Fecioara cu copilul la piept, reprezentare predilectă pe crucile de la Smyrna, nu se întîlnește nicăieri după secolul X; îmbrăcămintea personajelor de pe crucile cu figuri în relief are analogii perfecte cu cea de la Vatican și este diferită de cea care apare pe majoritatea crucilor encolpion de la noi din țară sau din Ungaria, care se datează din secolul X.
87. Această categorie va fi întîlnită pînă în secolul XIV, una dintre cele mai tirzii descoperiri fiind cea de la cetatea Enisala.

BYZANTINISCHE KULTURELEMENTE AN DER DONAUMÜNDUNG

(ZUSAMMENFASSUNG)

Die Wiedereroberung des Gebietes zwischen der Donau und dem Schwarzeem zur Zeit des byzantinischen Kaisers Johannes Tzermiskes bildet den Anfang für eine neue Blüte der Siedlungen dieser Gegend.

Aus dem Fundgut der hier unternommenen Grabungen hat der Verfasser die Enkolpion-Kreuze zum Gegenstand seiner Erörterung ausgewählt.

Alle 18 Fundstücke stammen aus Siedlungen des rechten Donauufers in folgender Reihenfolge: Capidava - 2 Ex.; Beroe - 1 Ex.; Isaccea.

- 13 Ex.; Nufăru - 1 Ex.; Victoria - 1 Ex.

Ihrer Ausführung nach, kann man die Kreuze in zwei Gruppen sondern: 1) reliefverzierte Kreuze; 2) eingeritzte Kreuze.

1) *Reliefverzierte Kreuze*. Die meisten Fundstücke gehören dieser Gruppe an, die ziemlich einheitlich ist. Auf der einen Seite ist der gekreuzigte Christus dargestellt; auf der anderen erscheint die betende Mutter Gottes. Auf der Rückseite werden manchmal, am Ende der Kreuzarme, die Brustbilder der Evangelisten wiedergegeben. Über dem Christus-

kopf erscheinen verschiedene Motive: die Sonne und der Mond, ein Kreuz usw. Auf der Rückseite erscheinen die vier Evangelisten, wobei zuweilen ihre Standbilder in einer Bildkapsel stehen.

Diese Art von Kreuzen werden in das X — XI Jhdt. datiert, aber man kann sie auch am Anfange des XIII Jhds antreffen

2) *Eingeritzte Kreuze*. Diese Gruppe von Kreuzen ist weniger verbreitet. Auch auf ihnen erscheint der gekreuzigte Christus und die betende Mutter Gottes, während auf den späteren Exemplaren das Bild eines Heiligen wiedergegeben ist. Letztere stammen aus dem XI. — XII. Jhdt.

Eine Sondergruppe bilden die Kreuze mit geometrischer Verzierung oder völlig verzierungslos; sie werden in das XI. — XII. Jhdt. datiert.

Indem er auch die Funde aus anderen Gegenden in Betracht zieht, gelangt der Verfasser zu folgenden Schlußfolgerungen:

1) ursprünglich stammen die Kreuze aus Syrien und Palästina, später aber werden die

in den Werkstätten von Konstantinopel hergestellt. Zur Zeit ihrer größten Verbreitung (X. — XII Jhdt.), wurden manche wahrscheinlich auch in den örtlichen Werkstätten hergestellt.

2) Anfangs waren sie zur Aufbewahrung der Reliquien bestimmt, und wurden von Geistlichen und Vertretern der höheren gesellschaftlichen Schichten getragen; später finden wir sie auch bei den anderen Schichten der Gesellschaft.

3) In der ersten Zeit kann von einem einzigen Enkolpion-Typus nicht die Rede sein, denn beide Gruppen bestanden gleichzeitig mit einem zahlenmäßigen Übergewicht der eingeritzten Kreuze. Dieses Verhältnis ändert sich im X. — XI Jhdt. zugunsten der reliefverzierten Kreuze. Später (XII. — XIV. Jhdt) werden erneut die eingeritzten Kreuze bevorzugt. Das XIV. Jhdt. scheint den Endpunkt ihrer Verwendung darzustellen, denn nach diesem Zeitpunkt erscheinen sie vor allem in den späten Gräbern, in denen sie erneut verwendet werden.

ELEMENTE DE CULTURĂ BIZANTINĂ
LA GURILE DUNĂRII

(text, p. 375)

GHEORGHE MĂNUCU-ADAMEȘTEANU



PL. I — CRUCI ENCOLPION SIMPLE DESCOPERITE LA CAPIDAVA (1) ȘI ISACCEA (2, 3).
TAF. I — EINFACHE ENKOLPION-KREUZE AUS CAPIDAVA (1) UND ISACCEA (2, 3).

PL. II — CRUCI ENCOLPION CU BUSTURI DESCOPERITE LA BEROE (1A—1B) ȘI ISACCEA (2A — 2B).

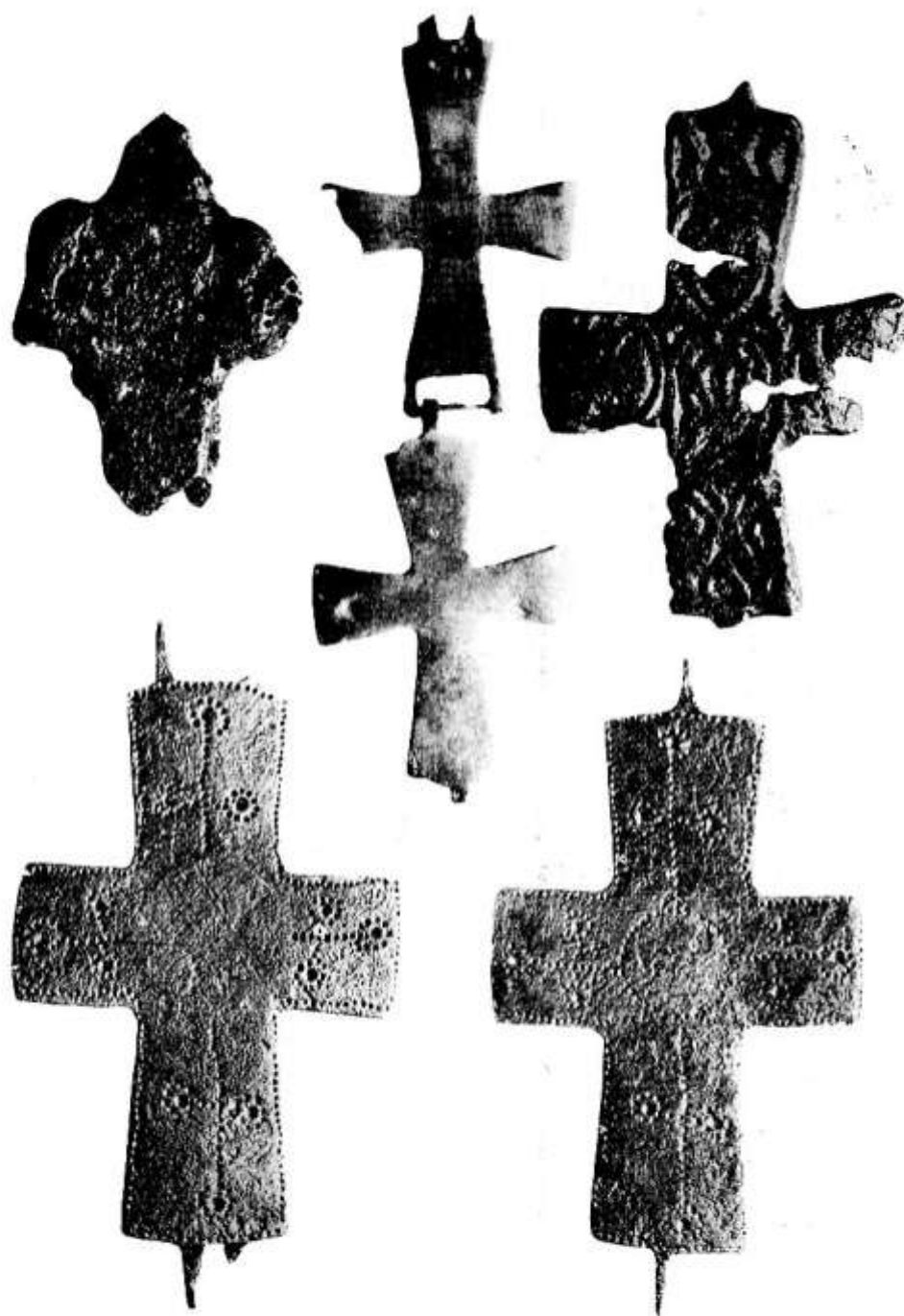
TAF. II — ENKOLPION-KREUZE MIT BRUSTBILDERN AUS BEROE (1A—1B) UND ISACCEA (2A—2B).





PL. III — CRUCI ENCOLPION CU BUSTURI DESCOPERITE LA ISACCEA (1—3); CRUCE ENCOLPION SIMPLĂ DESCOPERITĂ LA NUFĂRU (4), ȘI CRUCE GRAVATĂ DESCOPERITĂ LA ISACCEA (5).

TAF. III — ENKOLPION-KREUZE MIT BRUSTBILDERN AUS ISACCEA (1—3); EINFACHES ENKOLPION-KREUZ AUS NUFĂRU (4) UND EINGERITZTES KREUZ AUS ISACCEA (5).



PL. IV — CRUCI ENCOLPION DESCOPERITE LA ISACCEA: CU FIGURI GEOMETRICE (1, 3, 4 A — B) ȘI FĂRĂ DECOR (2).

TAF. IV — ENKOLPION-KREUZE AUS ISACCEA: MIT GEOMETRISCHER VERZIERUNG (1,3,4A — B) UND VERZIERUNGSLOS (2).

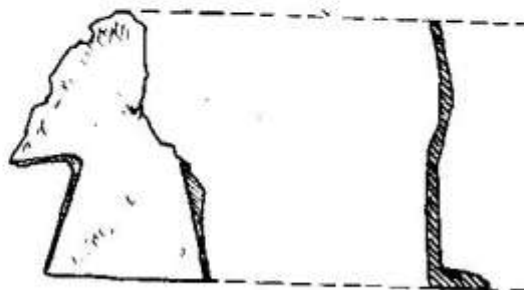
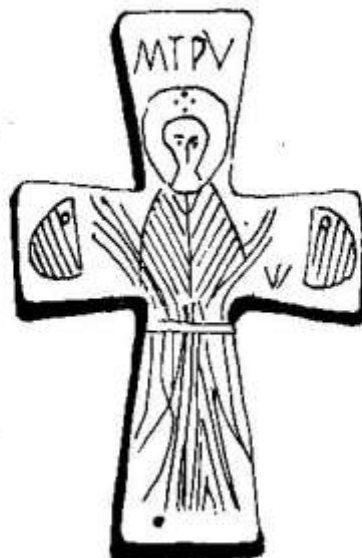
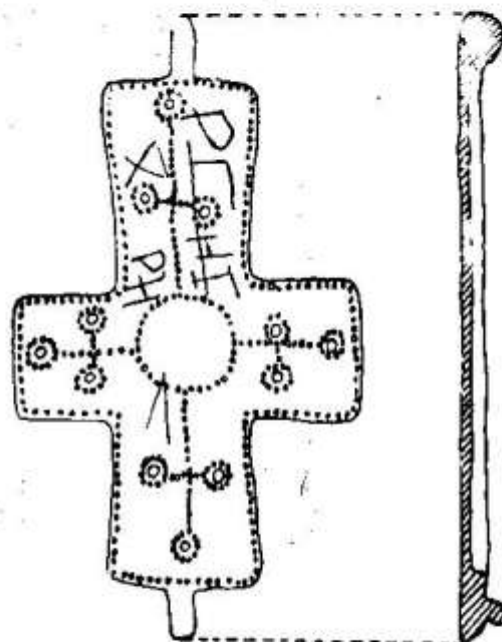
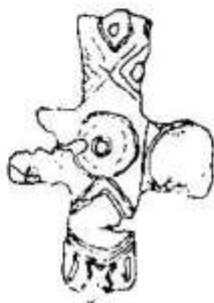


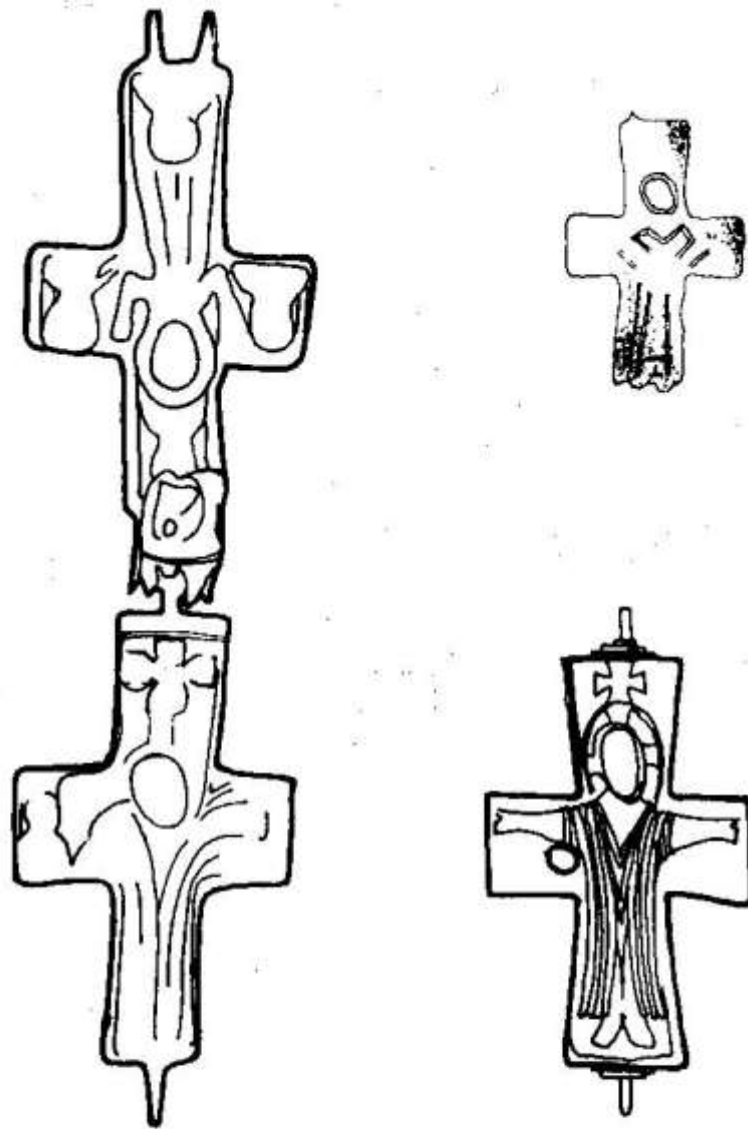
PL. V — CRUCI ENCOLPION GRAVATE DESCOPERITE LA CAPIDAVA (1) ȘI VICTORIA (2).
TAF. V — EINGERITZTE ENKOLPION-KREUZE AUS CAPIDAVA (1) UND VICTORIA (2).

PL. VI — CRUCI ENCOLPION DESCOPERITE LA ISACCEA: CU REPREZENTĂRI GEOMETRICE (1-2) ȘI FĂRĂ DECOR (3); CRUCE GRAVATĂ DESCOPERITĂ LA CAPIDAVA (4).

TAF. VI — ENKOLPION-KREUZE AUS ISACCEA: MIT GEOMETRISCHER VERZIERUNG (1-2) UND VERZIERUNGSLOS (3); EINGERITZTES KREUZ AUS CAPIDAVA (4).

1 2
3 4





1 ³/₂

PL. VII — CRUCI ENCOLPION DESCOPERITE LA ISACCEA: CU BUSTURI (1) ȘI GRAVATĂ (2);
CRUCE ENCOLPION SIMPLĂ (3).

TAF. VII — ENKOLPION-KREUZE AUS ISACCEA: MIT BRUSTBILDERN (1) UND EIN-
GERITZTES (2); EINFACHES ENKOLPION-KREUZ (3).