

O NOUĂ CULTURĂ DE LA ÎNCEPUTUL EPOCII BRONZULUI PE TERITORIUL ISTRO—PONTIC

GAVRILĂ SIMION

Cu toată amploarea pe care a cunoscut-o cercetarea arheologică din Dobrogea în anii din urmă, harta descoperirilor pe care le atribuim civilizației bronzului și a perioadei sale de tranzit rămâne în continuare destul de puțin marcată. Legat de această afirmație, considerăm necesar să avansăm informația că în ultimul timp, în județul Tulcea s-au întreprins săpături arheologice sistematice la o serie de movile în care s-au descoperit morminte cu practica ritualului înmormintărilor cu oeru și cu alte obiceiuri funerare și ofrande pe care le găsim caracteristice la marea majoritate a grupurilor culturale Iamnia.¹

În rândurile ce urmează ne vom referi însă numai la descoperirile de la Independența (Murighiol) care se deosebesc de celelalte, atât prin ritualul întâlnit, cât și prin materialul de ofrandă depus.

Complexul funerar tumular ce face subiectul prezentei lucrări a fost cercetat în anul 1985, în ordinea succesivă a amplasării unor astfel de monumente ce compun un mare aliniament pe culmea dealurilor Murighiol (extremitatea nord-estică a horstului dobrogean), el fiind al patrulea tumul în numerotarea noastră dinspre răsărit (Pl. I).

La primul doi tumuli, înmormintările aparțin civilizației geto-dace și sînt datate la începutul sec. II î.e.n.² Al treilea a fost distrus de lucrările agricole, dar în 1985 mai păstra o serie de elemente de construcție (o parte din ring și din mantaua de piatră), reprezentări ritual funerare pe care le-am descoperit și în cel de al patrulea tumul cercetat sistematic și pe care îl descriem în comunicarea de față.

Ca atare, toate aceste construcții funerare ce se încadrează într-un aliniament bine orientat sub aspect topografic aparțin însă unor culturi foarte depărtate în timp.

Tumulul la care ne referim, cu toate că se evidențiază printr-o siluetă bine conturată în topografia terenului și marcat chiar de însemnele unei consemnări geodezice, nu se încadrează în categoria mormintelor tumulare monumentale. Dimensiunile lui înregistrează un diametru de 20 m și o înălțime de 2 m față de nivelul de călcare antic (Pl. II și III).

Deși construit dintr-un sol nisipos luat din imediata vecinătate ca și pietrele folosite în practicile de ritual funerare (pe locul dislocărilor rămîind cîte o groapă evidentă și bine conturată lângă fiecare movilă), forma tumulului s-a păstrat în timp datorită aranjamentului de bolovani care i-a acoperit suprafața și i-a consolidat-o ca o manta, printre care apoi și-au făcut loc plantele perene. Acestea l-au ocrotit de vînturi și eroziuni și i-au creeat cu vremea acel strat vegetal, care prin țesătura rădăcinilor i-au dat durabilitate și menținere în timp.

Analizat stratigrafic, tumulul cercetat avea sub stratul vegetal gros de 10—25 cm acel aranjament de pietre amintit mai sus care acoperea aproape întreaga suprafață sub formă de manta. Ele erau dispuse cu o densitate sporită în centrul movilei și în general pe mai toată suprafața nordică și destul de rarefiate în jumătatea sudică (Pl. III/1). În anumite locuri și mai ales în centrul tumulului, sub forma unor aglomerări sau „pachete” troneonice ori mai puțin regulate, aranjamentul de bolovani de la nivelul

mantalei consolida pământul depus pînă la baza lui. (Pl. III/2 și 3). Spre extremități, către poalele movilei, s-a descoperit un ring de bolovani cu dimensiunile mai mari, într-un aranjament foarte îngrijit și regulat, cu o lățime de 1,20 m și cu un diametru în interior de 9 m (Pl. II și III/2-4). Bolovanii erau depuși pe un strat de pământ ce măsoară o grosime de cca. 25 cm spre interior, dînd suprafeței ringului o înclinare spre extremitate ca și aceea a versanților movilei. Prezența și scopul construcției lui poate fi asociată cu cea a cromlech-urilor, diferența constînd doar în mărimea bolovanilor și în concordanța cu aceasta, în modul de dispunere și de fixare a lor.

Zona din interiorul ringului și o foarte mică parte din suprafața lui cuprinde toată componența ritual-funerară a acestui complex tumular care ne-a oferit o situație puțin cunoscută pe teritoriul țării noastre și care se prezintă în următoarele aspecte: aproape de centrul movilei, mantaua de piatră continuă cu un aranjament de bolovani sub forma unui pachet ce a coborît pînă la adîncimea de 1-1,20 m (Pl. III/2 și IV/a).

În centrul acestui pachet, un strat de pământ gros de 0,50 m, în care s-au găsit și câteva bucăți de ocră, acoperea scheletul mormintului: m_1 (Pl. IV/a).

Scheletul era în poziție decubit dorsal, brațele întinse pe lîngă corp, picioarele deranjate de o groapă făcută de animale, dar apreciate a fi fost în poziție chireită cu genunchii în sus. Restul scheletului de la cap pînă la bazin s-a păstrat în *situ binae* conservat, orientat est-vest cu capul la est.

Stratigrafic, scheletul acestui mormînt se situa la jumătatea distanței dintre fundul gropii descoperită la baza tumulului și suprafața superioară a acestuia. În imediata vecinătate din partea de nord a scheletului amintit și la un nivel inferior sub aspect stratigrafic (lîngă și sub baza pachetului de pietre care acoperea și înconjura scheletul m_1) s-au descoperit într-o formă răvășită și foarte distruse oasele unui alt inhumat: m_2 împreună cu câteva bucăți mici de ocră. Nu s-a putut stabili nici orientarea și nici poziția lui.

Urmînd ordinea stratigrafică din cadrul movilei, la baza ei s-a descoperit groapa propriu-zisă a mormintului pentru care s-a produs înălțarea tumulului. Ea se situa sub scheletele m_1 și m_2 și era săpată în stîncă în formă poligonală cu laturile de 1,50/1,10 m cu capete rotunjite ceea ce a făcut ca lungimea gropii să ajungă la 1,90 m și cu adîncimea de 0,45 m. Groapa avea o altă orientare decît a scheletului amintit, adică pe direcția NE-SV (Pl. II). Pe stîncă de pe fundul gropii cîteva fragmente de oase din părți dispersate mai mult sau mai puțin grupate și care te pun în fața unei enigme (Pl. IV/b). Pînă la rezultatul analizelor ele au fost numerotate ca rămășițele unui mormînt profanat. Pietrișul scos din groapă a fost aruncat doar pe trei laturi, alcătuiind o platformă în formă de potcoavă în jurul ei cu deschiderea pe latura de SV. Pe această platformă sau în imediata ei extremitate au fost descoperite celelalte schelete în poziții și forme de înmormîntare diferite (Pl. II și III/3), numerotate în continuare după cum urmează: m_3 s-a descoperit la 1,10 m de la groapă, pe direcția NE a acesteia și dispus peste platforma din pietrișul scos din groapă (Pl. II/ m_3). Scheletul era în poziție chireită, orientat SE-NV, cu capul spre SE și fața la E (spre exteriorul movilei).

(m_4) — Depus pe stîncă naturală din vecinătatea imediată a platformei de pietriș, la 1,50 m SE de groapă. Schelet slab conservat, cu puține oase, orientat NE-SV cu capul spre NE și fața la E, însoțit de cîteva fragmente ceramice decorate cu șnurul și bucăți mici de ocră.

m_5 — Descoperit la 2,50 m de groapă pe direcția S-SE: 27° bB. ³ Era o aglomerație de oase, în poziție nefirească, (probabil că sacrificatul a fost ciopîrțit), orientat NE-SV, cu capul spre NE și fața la E (Pl. IV/c).

m_6 — Cîteva oase de la membrele corpului, sau resturi ale unor părți ciopîrțite, grupate la 80 cm — vest de la m_5 . Au fost însoțite de fragmente ceramice de la un vas decorat cu șnur (Pl. IV/d).

m_7 — Depus peste ringul de pietre spre sud față de groapă — 30° bB, într-o aglomerație ce documentează o poziție nefirească (membrele toate depuse peste piept), au fost acoperite cu un aranjament de bolovani (Pl. IV/e).

m_8 — Alcătuit doar din craniu însoțit de două vase: unul din pastă grosieră și altul ars oxidant cu decor șnurat. A fost descoperit în peretele martor din jumătatea de sud a movilei pe nivelul de călcare antic (Pl. IV/f).

m_9 — Descoperit în apropierea imediată a m_8 (la numai 0,50 m spre vest. Este orientat E-V -20° cu capul la E și fața la S. Poziție nefirescă care nu se poate explica decât printr-o ciopîrtire a membrilor inferioare și aruncarea peste piept și bazin. (Pl. IV/g).

m_{10} — Descoperit la marginea de SV a gropii cu oasele dispuse într-o poziție nefirescă, era de fapt o îngrămădire de oase pe o suprafață de 50/50 cm, dispuse peste o platformă de pietre în formă ovală cu orientarea în prelungirea gropii și dimensiunile de 1,30/0,90. Oasele erau acoperite cu un pachet de pietre orînduite pînă aproape de suprafață (Pl. IV/h).

m_{11} — Oase dispersate pe suprafața de 1 m.p. în extremitatea de vest a pietrișului scos din groapă (1,30 m de la groapă).

m_{12} — Schelet de matur voinic, slab conservat așezat în poziție chirchită peste o platformă amenajată prin nivelarea pietrișului aruncat din groapă. Orientare E-V, cu capul la E și fața la S (Pl. IV/i).

m_{13} — S-a descoperit în continuarea m_{12} cu pricioarele chiar sub capul acestuia, cu aceeași orientare și în aceeași poziție chirchită. Este un schelet de copil la care lipsea calota craniană.

Din situația de mai sus este greu să ne pronunțăm că cele 9 morminte (m : 2, 4, 5, 6, 7, 8, 9, 10 și 11) cu schelete incomplete sau în poziții nefirești ar aparține unei practici ritual-funerare care se finaliza prin depunerea în groapă numai a unor părți din corp ori cu ciopîrtirea corpului sau mai curînd avem de-a face cu sacrificii umane cu un caracter expiator barbar. Nu este exclus ca și cele trei grupări de oase numerotate m : 4, 6 și 8, ca și cele descoperite în groapă să constituie părți ale aceluiași corp și care împreună cu vasele ceramice și bucițele de ocră ce le însoțeau să fi constituit ofranda adusă personalului pentru care s-a construit movila.

De asemenea, nu excludem nici ipoteza asupra celor trei morminte m : 3, 12 și 13 cu scheletele în poziție chirchită, de fapt singurele depuse pe platforma de pietriș scos din groapă, să fi făcut parte din aceeași familie și înmormîntate cu ritualul corespunzător.

Materialul arheologic este marec doar prin cele 4 vase amintite, care după tehnica realizării și după ornamentică, se împart în două grupe:

a) Ceramica grosieră sau rudimentară. Este atestată printr-un singur vas de 11,5 cm înălțime și 10,5 cm diametru. Pasta este poroasă grosieră, amestecată cu multe cioburi pisate, modelată mai puțin îngrijit, fără ca pereții să fie netezi sau lustruiți. A fost arsă la temperatură joasă, dîndu-i o culoare neuniformă, în nuanțe alternante de la gri-cenușiu la cărămiziu. Are un format de uleiță cu pereții aproape drepti cu profil neuniform, în care se remarcă verticalitatea fundului înalt de 1,3 cm, buza mică, evazată spre în afară și decorată cu creștături fine, dispuse oblic (Pl. V/a).

Ceramica fină cu decor este atestată prin trei vase. Ele au fost descoperite întregi (Pl. V/d) la m_8 împreună cu vasul de tip grosier și în situație fragmentară (la m_4 (Pl. V/c) și 6 (Pl. V/b). Analizate în ansamblu, ele întrunesc aceleași caracteristici ce definesc apartenența uneia și aceleiași culturi. Studiate detaliat, ele se individualizează prin următoarele caracteristici:

a) Vasul descoperit la m_8 (Pl. V/b) are o formă troneonică cu cca. 5 cm diametrul fundului mai mic decît deschiderea gurii și prevăzut cu două mici apucători, dispuse sub decorul brîului de sub buză și perforate de un orificiu realizat pe verticală. Dimensiunile lui înregistrează 10,5 cm = h și 11,6 cm diam. sau 13,7 cm diametru împreună cu cele două orificii. Decorul, deosebit de interesant, este realizat cu șnur foarte fin. El este compus din linii dese șnurate, imprimate unele sub altele pe o lățime de 7 și 10 mm formînd o serie de benzi dispuse și ele pe pereții vasului tot în formă oblică, care în alternanță cu alte benzi frumos lustruite, de aceeași lățime, alcătuiesc o compoziție în stil geometric în forma unor unghiuri ascuțite. Eleganța acestor unghiuri o dă regularitatea dimensiunilor și în special a lățimilor benzilor care sînt de fapt delimitate de alte linii șnurate

dispuse pe toată lungimea benzilor. Sub buză, o bandă din trei cercuri șnurate limitează pe vertical și încadrează într-un chenar suprafața decorată.

Cel de al doilea vas, descoperit la m_2 , diferă față de primul mai mult numai ea formă, aceasta avînd un contur sferoidal cu gît piluiform, fundul plat cu diametru de 5,5 cm? (restaurat). Dimensiunile lui sînt de 11,6 cm în/10,8 cm diametru. Același decor cu benzi puțin mai late — 10 și 12 mm, este dispus însă nu pe tot corpul vasului, ci de la gura lui pînă aproape la jumătatea distanței dintre fund și linia de bombare maximă a pereților.

Decorul de la gîtul vasului este format din benzi de cîte 3 linii șnurate, dispuse circular imediat sub buză și în formă de linie frîntă pe restul suprafeței pereților ce alcătuiesc gîtul vasului.

Apușătorile (una lipsă acum) sînt dispuse pe linia de bombare maximă cu două orificii perforate pe orizontală.

În ceea ce privește tehnica, ambele vase au aceleași caracteristici: pastă fină, amestecată cu puțin nisip, pereți bine neteziți, arse la temperatură joasă, fapt ce le-a dat o culoare alternantă, cu nuanțe de la negru-cenușiu, la brun roșcat (m_2 - Pl. V/c și m_4 /Pl. V/b).

Cel de al treilea vas diferă față de primele două mai mult în ceea ce privește tehnica. Pasta are în compoziția sa foarte multe pietricele și nisip ceea ce îi dă o asprime pronunțată și a făcut ca eventuala lustruire a pereților să dispară. Ea este arsă oxidant — (roșu intens), cu urme de ardere secundară la fund. Forma acestui vas diferă foarte puțin de cel de al doilea, în sensul că gîtul este mai înalt cu 6 mm și o evazare mai pronunțată. Înălțimea totală a vasului măsoară 13,5 cm iar diametrul corpului — 11,3 — 11,5 cm (cu apușători = 15 cm) și sînt prevăzute cu 2 orificii fiecare cu diametrul de 0,7 cm. Deschiderea gurii 7,5 cm; fundul plat, cu diametrul de 4,5 cm).

Am insistat cu unele detalii la descrierea ceramicii descoperite în complexul de la Independența (Murighiol), convingîți de faptul că ea alcătuiește izvorul cel mai plauzibil pentru încadrarea lui în arcul grupului cultural corespunzător, precum și în stabilirea corelațiilor cu celelalte populații participante la evoluția fenomenului de indo-europenizare.

Astfel, vasul — cească cu pereții oblici, fundul scund și bine delimitat, decorat cu joc de unghiuri din benzi șnurate și netede și prevăzut cu două apușători mici, perforate vertical, își are analozi întru totul în descoperirile din Basarabia (R.S.S. Ucraina și R.S.S. Moldovenească), de la Rescani, Primarsnoe, Gîmovna, etc., înscrise în arcul culturii Bugae (Bugeacena) ¹. Aceeași proveniență o atribuim și celorlalte două vase în formă de cupă cu corpul sferoidal, cu gîtul înalt și evazat, lucrate în aceeași tehnică și decorat în același joc de unghiuri șnurate. Evoluția acestui tip de vas poate fi urmărită încă din cultura Nistrului (Dnestrova) ² și ea la rîndul ei tributară influențelor ceramicii șnurate ³.

Grupul cultural Bugae, cristalizat ca variantă locală prin evoluția culturii Nistrului ⁴, avea să transmită caracteristicile ornamenticii sale și în cultura catacombelor, atît ca tehnică, cît și ca forme de execuție ⁵. Decorul realizat din creștături pe buza vasului din pastă grosieră (Pl. V/a) este și el întâlnit la diferite tipuri de vase atribuite aceluiași grupuri culturale amintite mai sus ⁶.

În ceea ce privește ritualul înfînt în complexul tumular de la Independența, el se poate asocia prin formele principale ce-l caracterizează tot cu ritualul funerar practicat de purtătorii culturii Bugae.

Caracteristicile de prim ordin în ritualul acestei culturi constă în folosirea cu precădere a tumulilor mai vechi unde își depuneau morții în cere, în poziție chircită, fie decubit dorsal cu picioarele în sus, fie mult chircite pe partea stîngă sau dreaptă ¹⁰. Nu este exclus ca movila cercetată de noi să fi aparținut perioadei de început a impeturilor culturii Iancușia sau chiar a orizontului Nistrului (Dnestrova) care a precedat cultura Bugae, iar inventarul mormîntului central săpat în stînga din centrul movilei să fi fost profanat de purtătorii acestei ultime culturi. Prezența ochiului în cantități atît de mici, încît nu mai poate fi vorba de o decorare a oaselor, precum și depunerea în mor-

minte a vaselor de ofrandă, constituie de asemeni caracteristici ce se înscriu în practiciile ritual-funerare ale culturii Bugeac¹¹. Rămân de văzut prin descoperirile viitoare dacă acest grup cultural se va face prezent și în zonele de sud ale teritoriului istro-pontic ca și în cele dintre Câmpați și Dunăre, că o conștientă înțelegere a presiunilor exercitate de purtătorii culturii Catacombelor sau pur și simplu descoperirea de la Independența reprezentată o expansiune limitată a unor elemente din cultura Bugeac în vecinătatea imediată din sudul Dunării. Ori cum ar fi, prezența acestor elemente arheologice pe teritoriul istro-pontic, precum și practica sacrificiilor cu caracter expiator barbar — neînțeles sau nesădit în arealul din Cîmpia Bugeacului stau la baza avansării ipotezei că acest complex funerar constituie mărturie unuia din numeroasele impacturi lente sau violente care s-au petrecut în evoluția fenomenului de indo-europenizare. Marcarea momentului nu este mult îngreunată de sărăcia de materiale care nu ne permite să facem o corelare detaliată între elemente și o sincronizare ideală cu celelalte cercuri culturale. În descoperirea noastră ne putem opri la relația ce se poate face între vasele capă cu corp sferoidal și decor geometric și cele descoperite în mormintele din cultura Catacombelor, care ne asigură o încadrare a complexului de la Independența în era de-a doua fază a culturii Bugeac. De asemeni, sincronizarea care s-a stabilit între Bugeac și Glina III¹² (faza Govora — Sat Runcuri), îi asigură relația cronologică cu cercul cultural central românesc, a grupului Jigodin și Bogdănești — faza B. a culturii Schneckenberg și mai departe spre sud cu grupul Ezerovo B₁, cu Thessalicien și Helladicul timpuriu III și Troia IV¹³.

Ca atare, descoperirile din Dobrogea, de la Neptun, Dervent, Medgidia Rasova — Malul Roșu, centralizate într-un ultim studiu de M. Trimia¹⁴ și integrate în arealul cultural Ezerovo — orizontul superior al bronzului timpuriu, ar fi contemporane cu descoperirea noastră și premergătoare acesteia asupra căreia i s-a crezut impactul. Descoperirea de la Baia-Hamangia¹⁵ eunoscută încă de pe vremea lui V. Pârvan și era de la M. Viteazu¹⁶ după părerea noastră aparțin fazei anterioare, legându-se prin caracteristicile lor de grupul cultural Nistru¹⁷. Pentru datarea pământului de la Mihai Viteazu autorul studiului¹⁸ face apel la cele mai moderne forme de documentare, încadrându-l în era de-a doua și a treia fază a bronzului timpuriu, asociindu-l sub aspectul cultural cu descoperirile de la Ezerovo. O comparație mai largă a acestor vase ne determină să facem afirmația că pământele de capru le găsim larg răspândite în toată cultura Iamnaia¹⁹ și cu precădere, acest tip „Küngel” în formă de frunză este aproape nelipsit în ritualul înmormântărilor la grupul cultural Nistru²⁰. Încadrarea lui în primele faze ale bronzului timpuriu, corespunde cronologic și cu impactul grupurilor Iamnaia asupra cercului din zonele vest-pontice. Aceeași încadrare cronologică și culturală o facem și pentru tîmpul cu statuia-menhir de la Baia Hamangia, determinați de aceleași asocieri la cultura Iamnaia în general și cu grupul cultural Nistru în special, la care prezența stelelor antropomorfe, gropile acoperite cu birne longitudinale sau transversale și depunerea în mormint a unei cantități mari de oeru constituie caracteristici de prim ordin în ritualul funerar al acestui grup²¹.

Vasele recuperate de la mormintele cu oeru roșu din zona de sud a orașului Hirsova și datate în prima jumătate a epocii bronzului²², precum și cele din localitatea Izvoarele-Constanța²³, se asociază ea tipologie și decor tot cu cele ce aparțin culturii Iamnaia²⁴.

Ținînd seama de corelațiile realizate dintre grupul cultural Nistru și cultura Cotofeni²⁵ și cele dintre grupul Bugeac și cultura Glina²⁶ care spre partea răsăriteană a ariei sale suprapune faza Cotofeni II²⁷ ne determină să concluzionăm că cercul cultural vest-pontic de tradiție Cernavodă II²⁸ și mai ales cel de tip Ezerovo de la începuturile bronzului timpuriu, documentat prin descoperirile izolate de la Neptun, Dervent, Medgidia, Rasova — Malul Roșu²⁹, a fost intrerupt în evoluția sa de impactul nord-dunărean și

nord-pontic al grupurilor culturale de tip Iamnaia. Incadrat în timp, fenomenul a început la sfârșitul mil. III î.e.n.³⁰ și s-a perpetuat în valuri succesive, fără a-i putea stabili la documentarea actuală, limita superioară a sfârșitului său, care ar putea să se prelungească până după 1700 î.e.n. (vezi ilustrația la pag. 21/vol. II).

NOTE

1. Descoperirea de la Sabangia a mormintului acoperit cu birne și cu oasele vopsite cu ocră a fost făcută cunoscut la sesiunea de rapoarte de arheologie de la Oradea / 1979; descoperirea de același tip de la Tulcea-sud 1984 a rămas inedită; descoperirile de la Chilia Veche au fost comunicate de I. Vasiliu la a VIII-a Sesiune de Tracologie - Constanța 1985 și la Sesiunea de rapoarte de la Deva - martie 1986, p. 10, rămase inedite, iar situația celor din 1988 de la: Sarichioi, Zebil, Mibai Bravu și Nalbant sînt încă nestudiate și parțial cercetarea încă nedeterminată.
2. G. Simion, Necropola geto-dacă de la Independența - Murighioi, jud. Tulcea, comunicare prezentată și textul predat pentru tipar la Sesiunea anuală de rapoarte de la Alba-Iulia, 26-27 martie 1984, p. 16, idem, Necropolele geto-dace din nordul Dobrogei: Independența și Valea Ciliac-Dere (sec. III-1 î.e.n.) jud. Tulcea, în programul de rapoarte la a XX-a Sesiune anuală de rapoarte - Deva 1986, p. 17.
3. Măsurătorile s-au făcut numai cu busola de tip „Bezard” = 64°.
4. V. A. Dergaciev, *Moldavia i sonegnic teritorii v epokh bronzu*, Chișinev, 1986, p. 84 și urm, fig. 19-A/14, cu bibliografia citată.
5. *Ibidem*, fig. 18-A/17.
6. *Ibidem*, p. 82.
7. *Ibidem*, p. 86 și urm, fig. 18-A/17.
8. S. N. Braticenko, *Nijnee podonje v epokh stadoei bronzi*, Kiev, 1976, p. 38-41, fig. 8/III/g, 1, 15, 16, 17, 18 și 34.
9. V. A. Dergaciev, *Op. cit.*, p. 75, fig. 18-17/17; fig. 23.
10. *Ibidem*, p. 83 și urm.
11. *Ibidem*, p. 85.
12. P. I. Roman, SCIVA, 37, 1986, 1, p. 34 și urm; V. A. Dergaciev, *Op. cit.*, p. 86.
13. P. I. Roman, *Op. cit.*, p. 39 și urm; idem, SCIVA, 36, 1985, 4, p. 292 și urm; idem, *Thraeo-Dacia*, 1, VII, 1-2, 1986, p. 15, 19 și urm.
14. M. Irimia - SCIVA, 32, 1981, 3, p. 347 și urm.
15. Seb. Morintz, *Pontica*, 5, 1972, p. 53-57, cu bibliografia indicată - acceptă datarea lui V. Canarache din SCIV, 4, 1953, 3-4 p. 717-720, la jumătatea mil. II î.e.n.; idem, *Contribuții arheologice la istoria tracilor timpurii*, București, 1978, p. 90.
16. M. Irimia, *Op. cit.*, p. 347 și urm, fig. 2/2.
17. V. A. Dergaciev, *Op. cit.*, p. 76 și fig. 18 - A/9., S. N. Braticenko, *Op. cit.*, fig. 24, 53, 72 și 76.
18. M. Irimia, *Op. cit.*, p. 348.
19. Mai sus nota 8.
20. V. A. Dergaciev, *Op. cit.*, p. 76.
21. *Ibidem*, p. 80 și urm.
22. Seb. Morintz și Done Șerbănescu, SCIVA, 25, 1974, 1, p. 47 și urm și fig. 4 și 5.
23. M. Irimia, *Op. cit.*, p. 349.
24. V. A. Dergaciev, *Op. cit.*, - pass.; S. N. Braticenko, *Op. cit.*, pass, I. T. Cerniacov, G. N. Tașciuc, *Kulturno-istoriografskie osobennosti kurjanskij pogrebenij epoki bronzi nijnego Dunaja*, în N.M.A.S. ZP-Kiev, 1985, p. 5-30.
25. V. A. Dergaciev, *Op. cit.*, p. 78.
26. *Ibidem*, p. 86.
27. P. Roman, *Op. cit.*, în SCIVA, 37, 1986, 1, p. 32 și urm; idem, *Thraeo-Dacia*, VII, 1-2, 1986, p. 20 și fig. 1. idem, SCIVA, 36, 1985, 4, p. 293 și urm; Seb. Morintz și P. Roman, *Dacia*, NS, XIII, 1969, p. 68-69, fig. 1 și 2.
28. D. Berciu, *Din Istoria Dobrogei*, I, București, 1965, p. 60 și urm; Seb. Morintz și P. Roman, *Op. cit.*, p. 68; P. Roman, *Thraeo-Dacia*, VII, 1-2, p. 19 și urm și fig. 1.
29. M. Irimia, SCIVA, 32, 1981, 3, p. 348 și urm; în *Pontica*, VII 1974, p. 77 și urm și fig. 7/1, 2, și fig. 13/2 și 3; C. Ico-noma, în *Pontica*, 1, 1968, p. 256 și fig. 36.
30. Seb. Morintz și P. Roman, în *Dacia* - XIII, 1969, p. 68, Cultura Cotofeni începe din sec. XXIII î.e.n. și se termină în sec. XIX î.e.n., iar cultura Gîna, faza III și Schneckenberg - II, după 1900 î.e.n. După V. A. Dergaciev *Op. cit.*, p. 79 și urm., grupul cultural Nistru este contemporan cu ultima fază a culturii antorelor sterice, cu Foltești, Cernavodă II și cu grupul cultural Cotofeni, avînd deci ca limite cronologice - sec. XXIII și pînă în sec. XIX î.e.n. iar pentru grupul cultural Bugeac - idem, p. 85, sf. sec. XX și începutul sec. XIX și pînă în sec. XVIII î.e.n.

UNE NOUVELLE CULTURE DU COMMENCEMENT DE L'ÂGE DU BRONZE DANS LE TERRITOIRE ISTRO-PONTIQUE

(Résumé)

Les premières données à ce sujet ont été fournies par l'investigation archéologique de la butte numérotée M₁₇ faisant partie de la série de tumuli se dressant sur la colline Murighiol, au sud du bras du Danube St. Georges (Pl. I). Dans la première partie de son étude l'auteur traite de l'aspect rituel-funéraire et des divers documents archéologiques livrés par la butte en question. Au point de vue stratigraphique, celle-ci présentait sous la couche extérieure de terre végétal, épaisse de 10-25 cm., un manteau de blocs de pierre disposés irrégulièrement, avec, à la périphérie, une sorte de „ring", tel un passage antique tourné en-dehors, large de 1,20 m. Tout l'important rituel-funéraire de la butte se trouvait à l'intérieur de cet anneau, dont le diamètre mesurait 9 m. Au centre, il y avait une fosse polygonale (1,90 x 1,10 m.), orientée du nord-est vers le sud-ouest et creusée dans le rocher vif, au-dessous de la base du tumulus, jusqu'à une profondeur de 45 cm. Elle contenait en tout et pour tout un petit amas d'ossements fragmentaires. A 0,65 m. au-dessus de la fosse, dans le manteau de terre recouvrant le tumulus, a été localisé le tombeau m₁. Le défunt reposait en décubitus dorsal, mais selon le squelette de ses jambes, dérangé, il devait vraisemblablement avoir eu une position accroupie, avec les genoux en-haut. Sa tête, dirigée vers l'est, s'accompagnait de quelques morceaux d'os et était recouverte d'un gros tas de blocs de pierre. Vers le nord, mais dans le proche voisinage de la première tombe, les fouilles ont localisé le tombeau m₂, dans un horizon du manteau de terre alignait stratigraphiquement à la couche de gravier concassé retiré de la fosse et jeté sur ses bords. Cette fois-ci le squelette entier a été bouleversé, probablement par les bêtes. Enfin, reposant sur le gravier retiré de la fosse, on a dégagé encore trois squelettes accroupis sur le flanc, comme suit: m₃, orienté en direction sud-est vers le nord-ouest, la tête au sud-est; m₄ et m₅, avec la tête à l'est et orientés est-sud-est (Pl. II). D'autres squelettes en diverses positions anormales ont été localisés sur le rocher vif ou le sol antique, à la base du tumulus (m₆, 7, 8, 9, 10), ainsi que des fragments de squelettes humains (m₁₁, 12, 13), ces derniers accompagnés de poterie et de petits morceaux d'os.

Selon leurs techniques de fabrication et décoration, ces pièces de poterie peuvent se ranger en deux catégories:

- a) Les pièces à la pâte grossière, pétrie avec des tessons pilés, sans aucun souci de finissage et cuites à une température peu élevée, ce qui leur a valu une teinte irrégulière allant du gris au bruni. Dim.: 11,5 x 10,5 cm. (Pl. V/a);
- b) La poterie de qualité supérieure (Pl. V/b, c, d) avec une pâte pétrie avec soin, joliment et uniformément lissée, plus (dans un seul cas) un moins mélangée avec du sable et du gravier. Ces pièces ont été cuites à des températures

plus élevées, d'où un coloris alterné, nettement séparé, ou bien uniformé. Leur série typologique comporte: la coupe sphéroïdale à col élevé et en culfunar (dim. 13,5 x 11,5 cm et 10,5 x 11,6 cm), dont l'évolution peut être suivie déjà depuis la culture du Dniester (cf. notes 5 et 6); la tasse (cassolette) (dim.: 11,5 x 10,8 cm.) avec de très bonnes analogues dans la culture Bugac (note 4) (Pl. V/b, c, d). Toutes sont dotées de deux manches, perforés (d'un ou deux orifices) à l'horizontale et les parois ornées entièrement (dans le cas des tasses) ou seulement en partie (les coupes) d'un jeu d'angles et de bandes alternées, polies et gravées.

Compte tenu du rituel et des vestiges archéologiques étudiés, l'auteur attribue l'ensemble funéraire d'Independența (Murighiol) au groupe culturel Bugac. La présence d'éléments lui appartenant au sud du Danube, ainsi que la pratique des sacrifices expiatoires (pratique inconnue ou non encore saisie par la recherche dans l'espace de la Plaine du Bugac, propre à cette culture) suggèrent l'hypothèse des contacts, pacifiques ou brutaux, intervenus dans la région concernée pendant le processus d'indo-européanisation.

De la synchronisation du groupe culturel Bugac avec Glina III (cf. notes 12 et 13) se dégage l'idée d'une relation chronologique entre ce groupe et les milieux roumains du groupe Jigodin et Hogdănești, phase B, de la culture Schnuckenbergh. Et, si l'on pousse plus loin vers le sud, cette relation chronologique implique aussi les cultures Ezerovo B₁, Thessalonique, Helladique précoc III, Troie IV. Vu le rapport établi entre la culture du Dniester à titre de précurseur et la culture Bugac (cf. note 7); vu, en outre, la corrélation de la culture du Dniester avec la culture Cofaseni, superposée dans sa phase IIa, dans son aire orientale, par la culture Glina (cf. notes 25, 26, 27, 28), l'auteur tire la conclusion que l'ensemble uest-pontique de tradition Ceramida II et surtout son expansion de type Ezerovo des commencements du bronze précoce (attestée par les trouvailles isolées de Neptun, Derocul, Medgidia, Razova-Mulul Roșu, cf. note 30) ont eu leur développement interrompu du fait de l'impact nord-danubien et nord-pontique de aux groupes de type Iamna, qui englobe le groupe Bugac également. Quant aux vestiges de Baia-Hamangia et de Mihai Viteazul, leurs traits caractéristiques renvoient, suivant l'auteur, à une phase antérieure et se rattachent au groupe culture du Dniester (cf. notes 15, 16, 17, 18, 19, 20). Sous le rapport chronologique, le processus reflété par ces documents archéologiques a dû commencer vers la fin du III^e millénaire a.n.e., pour se poursuivre par rebondissements successifs jusqu'à un moment que le degré actuel de documentation ne permet pas de préciser, mais pourrait être prolongé même après 1700 av.n.e. (cf. note 30).

O NOUĂ CULTURĂ DE LA ÎNCEPUTUL EPOCII BRONZULUI PE TERITORIUL ISTRO—PONTIC

(text la pagina 33/vol. I)

GAVRILĂ SIMION

PL. I SCHEMĂ TOPOGRAFICĂ A LOCALITĂȚII INDEPENDENȚA CU ZONELE ARHEOLOGICE.

1. - CETATEA ROMANO-BIZANTINĂ - HALMYRIS?
2. - AȘEZARE CIVILĂ A CETĂȚII ȘI PROBABIL NECROPOLA III;
- 3 ȘI 4 - ZONELE CU NECROPOLELE GETO-DACE, SEC. IV I.E.N. CERCETATE DE E. BUJOR;
5. - DESCOPERIRI ÎNTÂMPLĂTOARE DIN SEC. V-IV I.E.N.;
6. - AȘEZARE DIN EPOCA ROMANĂ TÂRZIE;
- 7 ȘI 8 - PUTURI SĂPATE ÎN STÎNCĂ - NEDATATE, AFLATE ÎN CURS DE CERCETARE;
9. I-VI ALINIAMENTUL DE MOVILE CERCETATE ȘI ÎN CURS DE CERCETARE.

PL. I - BEAUCHE TOPOGRAPHIQUE DE LA LOCALITÉ INDEPENDENȚA AVEC LA MENTION DES SITES ARCHÉOLOGIQUES:



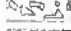



1. CITÉ ROMANO-BYZANTINE, HALMYRIS (?)
2. AGGLOMÉRATION CIVILE DE LA CITÉ ET, PROBABLEMENT, SA NECROPOLE
- 3-4. ZONES DES NECROPOLES GETO-DACES DU IV^e SIÈCLE AV.N.È., EXPLORÉES PAR E. BUJOR
5. TROUVAILLES FORTUITES DES V^e-IV^e SIÈCLES AV.N.È.
6. AGGLOMÉRATION DE BASSE-ÉPOQUE ROMAINE
- 7-8. Puits creusés dans le rocher, non encore datés - recherches en cours
9. ALIGNEMENT DES BUTTES I-IV, EXPLORÉES OU EN COURS D'INVESTIGATION



PLAN

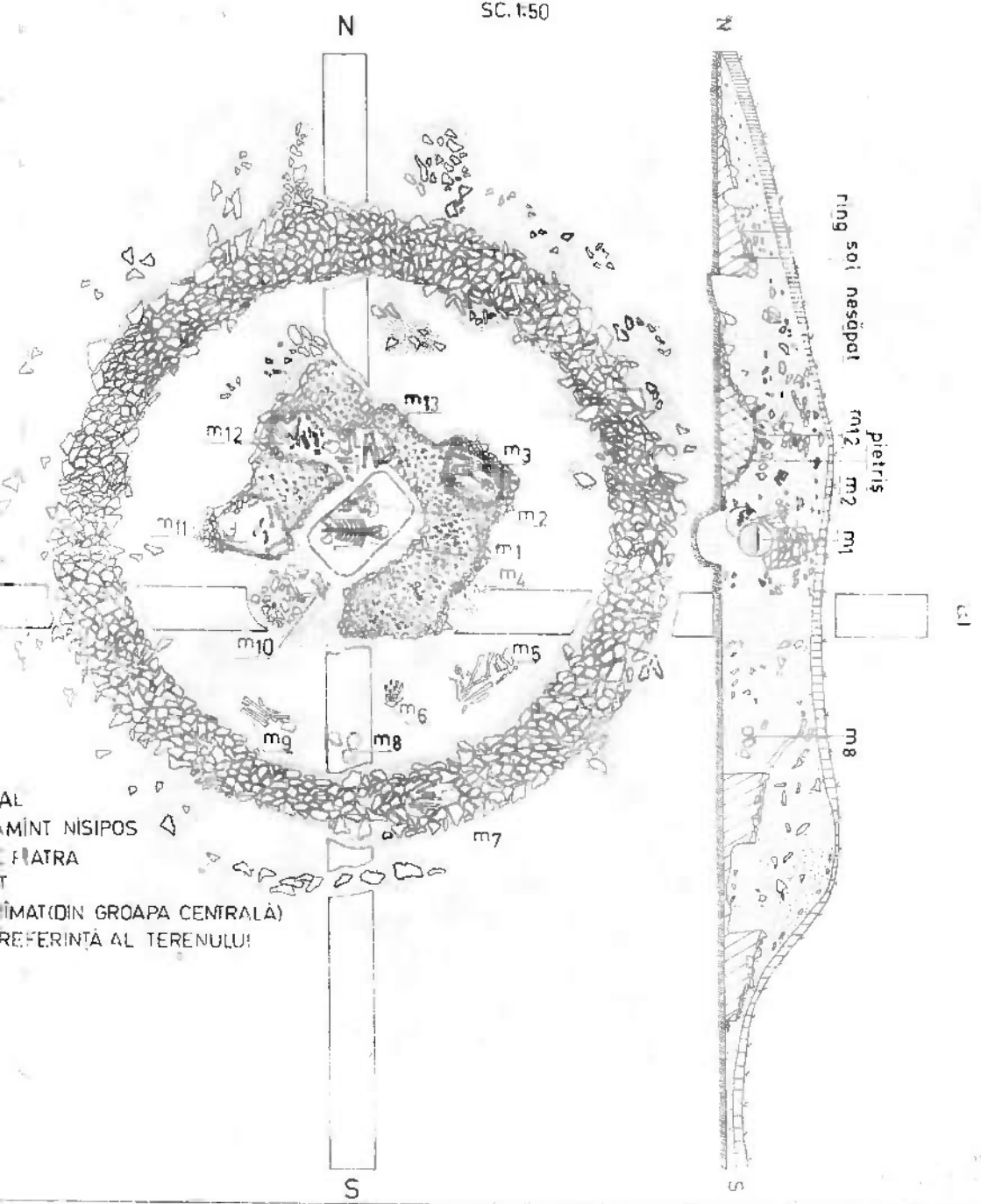
V

LEGENDA

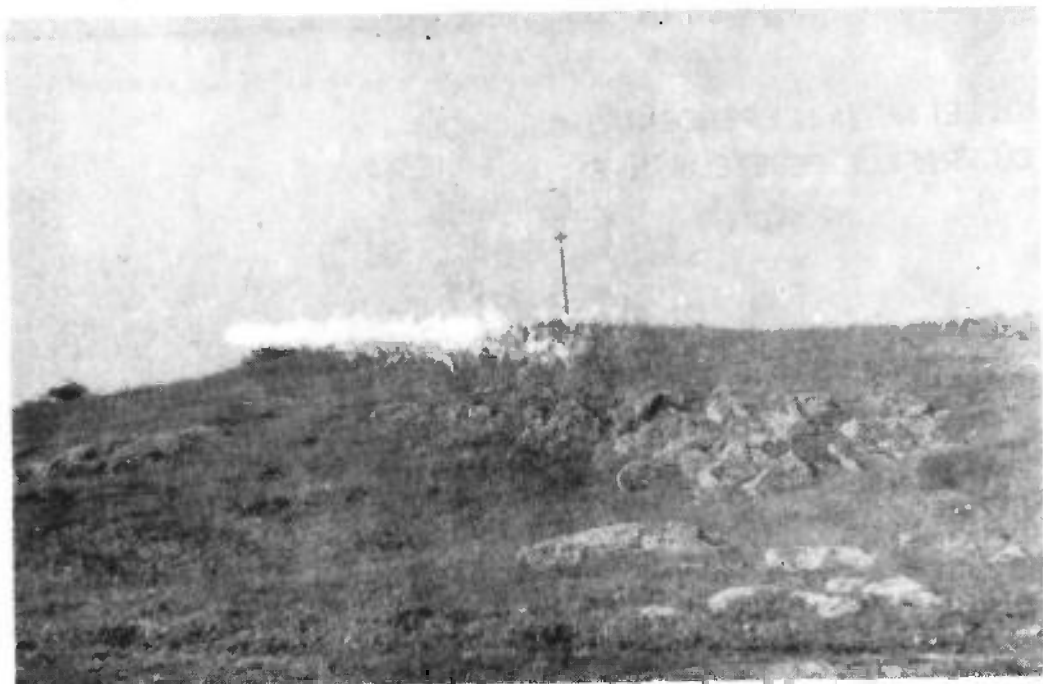
- | | |
|---|------------------|
|  | STRAT VEGETAL |
|  | STRAT DE PĂMÎN |
|  | BOLOVANI DE HA |
|  | SOL NESAPAT |
|  | PIETRIS SFĂRÎMAT |
|  | NIVELUL DE REFE |

ANUL MOVILEI NR. IV INDEPENDENȚĂ (MURIGHIOL)
 CU PROFILUL PERETELUI N-S

SC. 1:50



AL
 MINT NISIPOS
 FLATRA
 T
 IMAT (DIN GROAPA CENTRALĂ)
 REFERINȚĂ AL TERENULUI

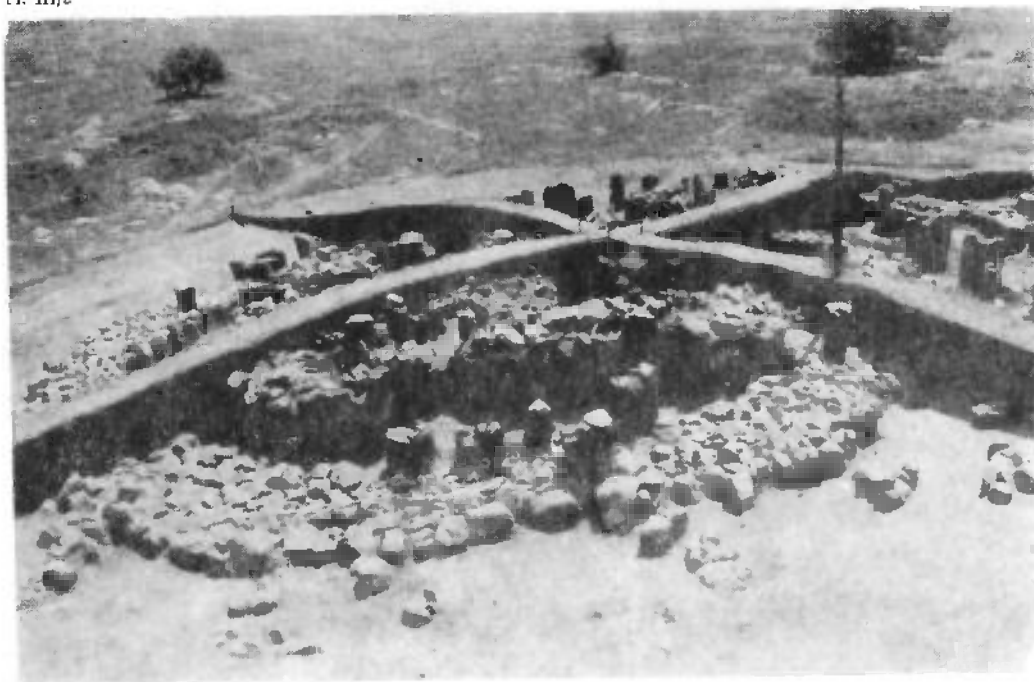


PL. III/1

PL. III. ASPECTE GENERALE ALE TUMULULUI M-IV DE LA INDEPENDENȚA ÎN DIFERITE FAZE ALE CERCETĂRII
(1-6)

PL. III - VUES D'ENSEMBLE DU TUMULUS M IV PRISES À DIFFÉRENTES PHASES DE LA RECHERCHE
(1-6)

PL. III/2

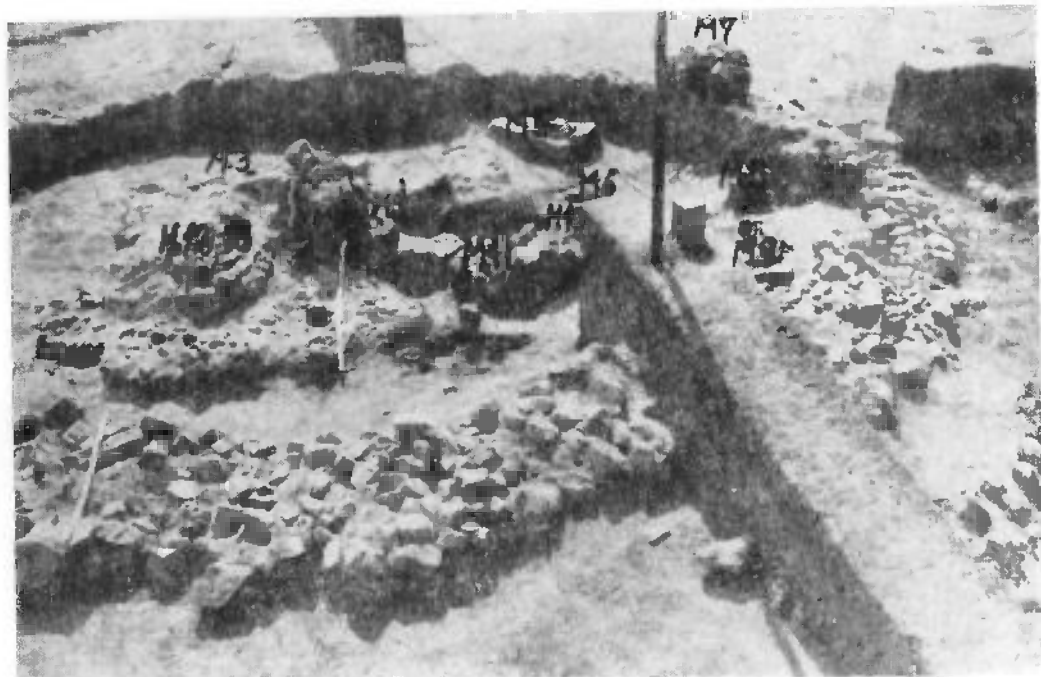




PL. III/3

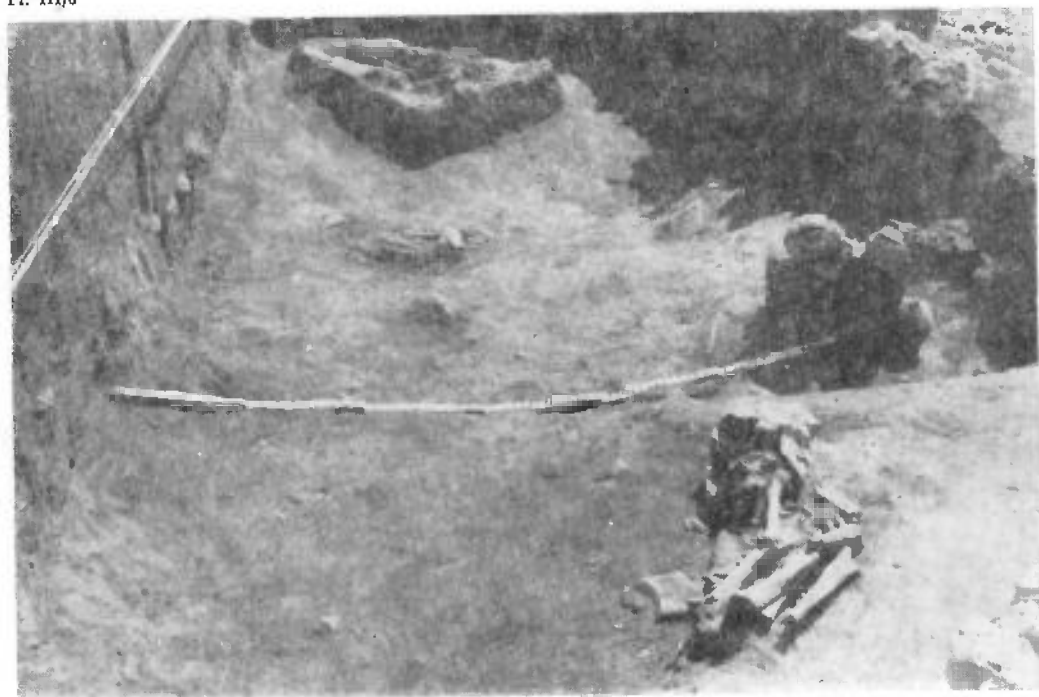
PL. III/4





Pl. III/5

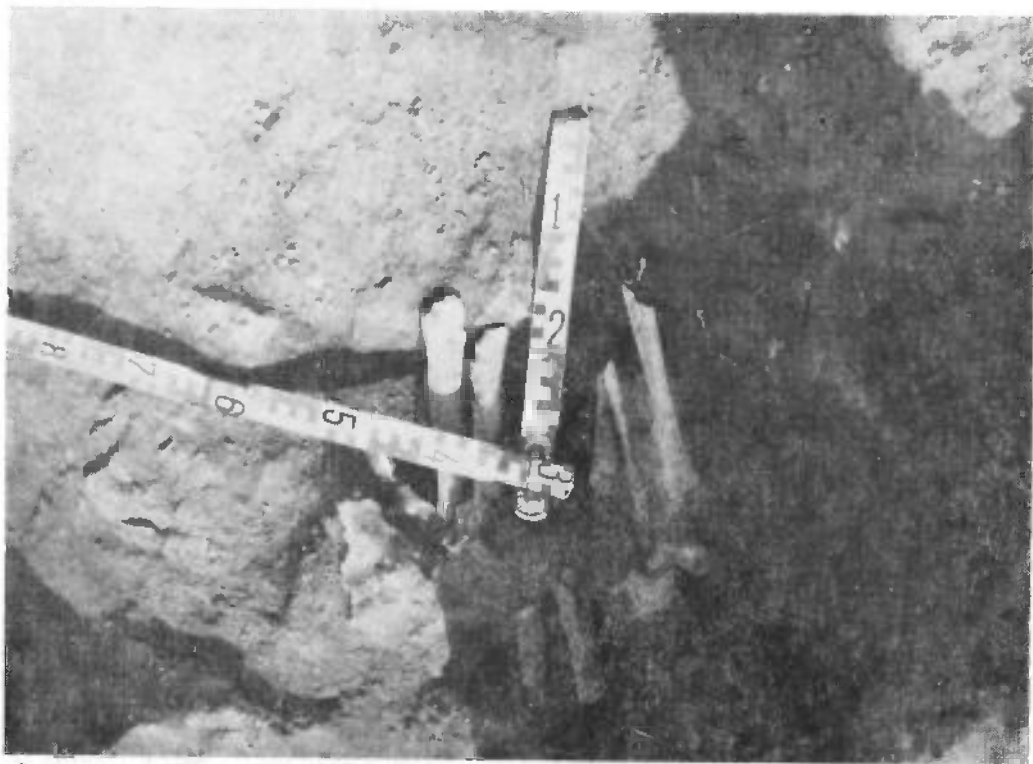
Pl. III/6



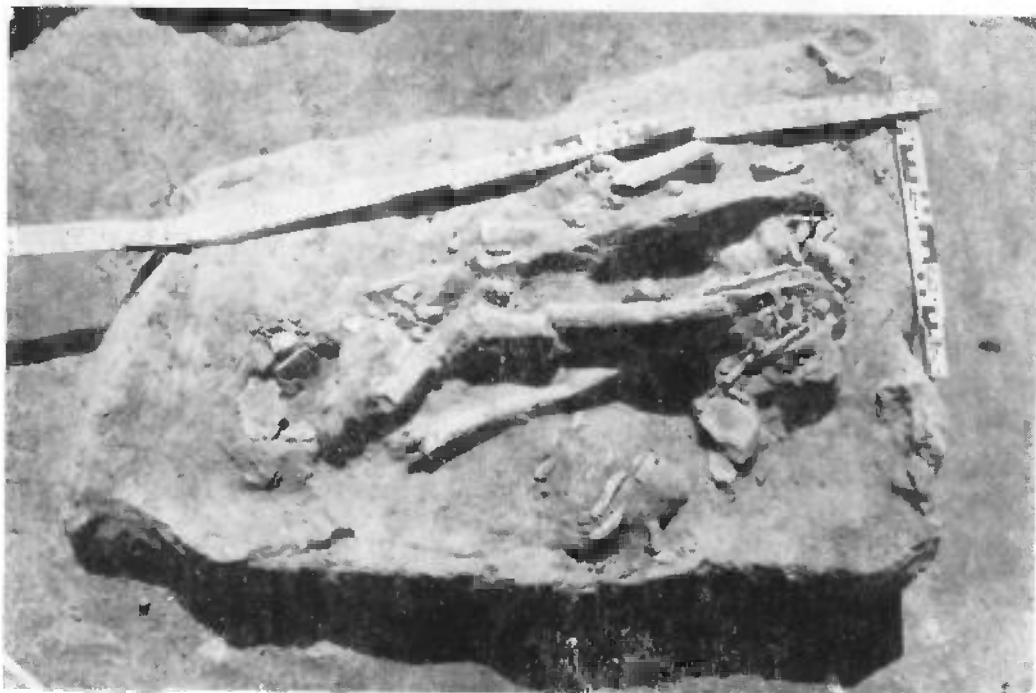


PL. IV. ASPECTE IN SITU ALE SCHELETELOR DE LA DIFERITE MORMINTE DESCOPERTE ÎN COMPLEXUL TUMULAR - IV - DE LA INDEPENDENȚA: a) m₁; b) RESTURI ARHEOLOGICE DESCOPERTE PE FUNDUL GROPTII SĂPATĂ ÎN STÎNCĂ; c) m₂; d) m₃; e) -m₄; f) m₅; g) m₆; h) m₇; i) m₈; j) m₉.

PL. IV - SQUELETES IN SITU DES DIFFÉRENTES TOMBES MISES AU JOUR DANS L'ENSEMBLE FUNÉRAIRE MIV - INDEPENDENȚA: a) m₁; b) VESTIGES ARCHÉOLOGIQUES TROUVÉS AU FOND DE LA FOSSE CREUSÉE DANS LE ROCHER; c) m₂; d) m₃; e) m₄; f) m₅; g) m₆; h) m₇; i) m₈; j) m₉.



b



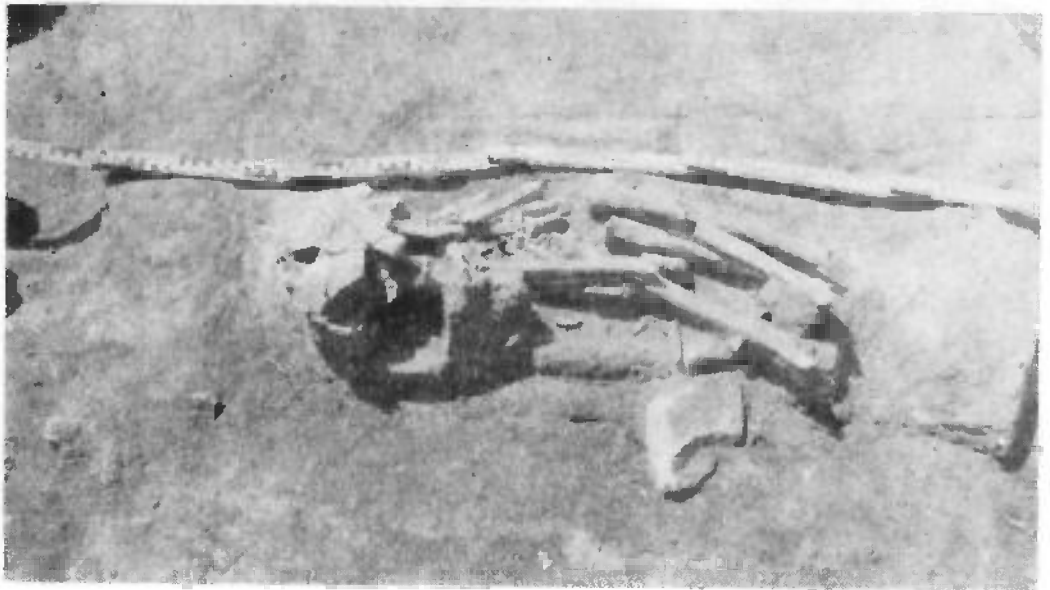
c



d

e







h





a

- PL. V. CERAMICA DESCOPERITĂ ÎN MOVILA IV DE LA INDEPENDENȚĂ:
 a) VAS CERAMICĂ GROSIERĂ DECORAT CU GRESTĂ-
 TURI PE BUZĂ DIN m_2 ;
 b) VAS ÎN FORMĂ DE CEASOĂ, CU DECOR ȘNURAT ÎN
 JOC DE UNGHIIURI;
 c) VAS CUPĂ DECORAT CU JOC DE UNGHIIURI DIN
 BENZI ȘNURATE, DESCOPERIT ÎN m_2 ;
 d) VAS CUPĂ CU CORI ȘFEROIDAL DECORAT CU JOC
 DE UNGHIIURI DIN BENZI ȘNURATE
 DESCOPERIT ÎN m_2 .



b



c



d

- PL. V - POTERIE DE LA BUTTE MIV
 INDEPENDENȚĂ:
 a) POTERIE GROSSIERE À LA LÈVRE ORNÉE
 D'ENCOCHES, m_1 ;
 b) TASSE AVEC UN JEU D'ANGLES GANSÉS;
 c) COUPE DÉCORÉE D'UN JEU D'ANGLES FAITS DE
 BANDES GANSÉES, m_1 ;
 d) COUPE SPHÉROÏDALE DÉCORÉE D'UN JEU
 D'ANGLES FAITS DE BANDES GANSÉES, m_1 .