

CULTUL LUI HERCULES ÎN AȘEZĂRILE ROMANE DIN ZONA POȘTA—TELIȚA (JUDEȚUL TULCEA)

V. H. BAUMANN

0.0 Pe bogatul fond cultural autohton, puternic contaminat de influențele elenistice, s-au grevat elementele civilizației romane, fenomen reflectat în manifestările religioase și artistice ale populației din teritoriul istro-pontic. În zona de nord a Dobrogei, alături de Dionysos-Bacchus, Liber-Libera, Diana, Cavalerul Trac și Priapus, cultul lui Hercules a cunoscut o mare răspîndire. Celebrarea unor divinități chtonice, agreste, caracterizează prin excelență psihologia unei populații de agricultori, păstori și meșteșugari. Cultul lui Hercules reprezintă o sinteză a celorlalte divinități. Hercules este „salvatorul”, „birnitorul”, protectorul ogoarelor, al meșteșugarilor și minerilor, al apelor termale, etc., de aici și marea sa popularitate. Și, dacă, ca reflex al transformărilor din societatea romană, mentalitatea politică a împăraților romani s-a reperentat pe plan spiritual într-o serie de manifestări cu caracter religios, străine cultelor tradiționale, Hercules a continuat să dăinuiească și, alăturându-și numeroase epitete: *Invictus* (neînvinsul), *Victor* (victoriosul), *Comes* (conducătorul), *Conservator* (salvatorul), *Custor* (protectorul), *Defensor* (apărătorul), *Pacifer* (aducătorul păcii), a devenit simbol al puterii imperiale. În teritoriile geto-dacilor, cucerirea romană a șters aproape orice urmă a cultelor religioase autohtone. Întrezărim, sub haina romană a numeroaselor divinități agreste, larg întîlnite și în spațiul istro-pontic, vechi credințe locale. Se pare că și Eroul Hercules se identifică sincretistic cu o veche divinitate locală populară, lui dedicîndu-i-se tablete votive, la fel ca și Cavalerului Trac sau Cavalerilor Danubieni (cf. R. Florescu, *Dicționar enciclopedic de artă veche a României*, Buc., 1980, pp. 181—182 — *Hercules*). Caracterul său sincretist nu este specific epocii de sfîrșit a păgînismului (cum se susține în *Pontica*, p. 427), ci are rădăcini mult mai vechi, în redarea simbolică a merelor de aur ca semn al nemuririi, și tocmăi prototipurile epocii elenistice au servit ca modele sculpturilor anonime din Dobrogea romană. Hercules, mai mult decît celelalte divinități, a reprezentat un simbol al nemuririi, nemurirea Eroului fiind o consecință a curajului moral, a luptelor duse, a suferințelor îndurate cu curaj pentru mîntuirea omenirii (cf. Pierre Devambez, *Enciclopedia civilizației grecești*, Buc., 1970, pp. 266—267 — *Heracles*).

1.0 Lucrările agricole din toamna anului 1984 au scos la lumină torsul unei statui din marmură, care a fost adus la muzeul din Tulcea de locuitorul Peteu Niculai din satul Poșta, com. Frecăței. Piesa a fost descoperită pe valea Cîlicului, la 3 km NV de satul Poșta, pe terasa sudică a pîrîului Telița, străbătută, actualmente, de șoseaua comunală Cataloi-Telița. Cercetările de suprafață au localizat, în punctul respectiv, un nucleu de așezare romană, identificat, în urma săpăturilor arheologice efectuate de colega Elena Lăzurea, în vara anului 1987, cu o „vîlă rustica”.

Fragmentul păstrat (inv. 37785), are 24 cm înălțime, este lat de 16 cm în dreptul umerilor și are grosimea de 10 cm. Judecînd după proporțiile torsului, fragmentul aparține unei statui de aprox. 45—50 cm înălțime, reprezentîndu-l pe *Hercules Romanus*. Ii lipsește capul, brațul stîng din umăr, mina dreaptă mai sus de antebraț și picioarele; păstrează urmele unei spărturi recente, în zona dorsală a toracelui (Pl. I, 1, 2).

1.1 Fragmentul de statuie derivă dintr-un prototip statuar destul de răspândit în lumea romană (vezi G. Bordenache, *Sculpture grece e romane*, p. 69, nr. 127, pl. LVI). Hercules nud, în atitudine de repaos, sprijinit pe piciorul stîng și cu piciorul drept ușor avansat lateral, are aruncată pe umărul stîng blana leului din Nemeea, a cărei labă s-a păstrat pe pieptul eroului (Pl. I, 4). Ținea în palma stîngă merele de aur din grădina Hesperidelor, iar în mîna dreaptă, lăsată în jos, pe lângă corp, măciuca. Pe umărul drept se păstrează capătul unei panglici — „taenia”, care împodobește capul divinității (Pl. I, 3). Piesa a fost lucrată cu îngrijire, sculptorul izbatînd să redea cu destulă iscusință musculatura abdomenului și a toraceului, străduindu-se să se apropie de exprimarea plastică, plină de armonie și proporționalitate a modelelor elenistice. Folosirea unei categorii locale de marmură, cu cristale mari, nu i-a permis artistului o șlefuire perfectă, lucrarea prezentînd asperități la pipăit.

1.2 Piesa de pe valea Cilicului, cu toate că reprezintă un produs de serie, aparține statuariei romane provinciale, de bună calitate. Își găsește bune analogii pe teritoriul Sciției Mici, în zona cetăților vest-pontice. Un tors asemănător, datat la sfîrșitul sec. II e.n. și avînd aceleași dimensiuni, a fost descoperit la Tomis — Constanța (Z. Covacef, *Ponica*, VIII, 1975, p. 405, nr. 3 și fig. 8), iar o statueta fragmentară, din sec. III e.n. (Pl. IV, 2), provine din săptăturile efectuate în 1958 la Callatis — Mangalia (cf. G. Bordenache, *op. cit.*, p. 70, nr. 128). Excluzînd detalii care-i sînt caracteristice (labele leului înnodate pe umărul stîng — vezi M. Bărbulescu, *Cultul lui Hercules în Dacia romană* (I), AMNap., XIV, 1977, p. 183, 35 și pl. VIII, 2 — relief de la Sălașul de Sus, jud. Hunedoara), piesa de pe valea Cilicului prezintă identități stilistice cu o statuie a lui Hercules din marmură bine șlefuită, descoperită la Sucidava-Celei, încadrată cronologic de G. Bordenache (*op. cit.*, p. 69, nr. 127) în primele decenii ale sec. III e.n. (Pl. IV, 1). Prin analogie cu exemplarele de mai sus piesa aparține epocii Severilor.

2.0 La aprox. 5 km NV de locul primei descoperiri, pe principala arteră de comunicație care unea în antichitate cetatea Noviodunum cu zona centrală a Sciției Minore, se află un mic defilen, cunoscut de localnicii din satul Telița sub denumirea de „Amza” sau „Valea Amzei”. În partea de sud a defilului, pe o platformă naturală înaltă, a fost localizată și cercetată arheologic, în anul 1987, o întinsă așezare autohtonă de epocă romană, cuprinzînd în jur de 40 ha teren. Așezarea de pe Valea Amzei, despre care vom avea prilejul să discutăm într-un material aparte, a cunoscut o evoluție neîntreruptă din sec. I pînă în sec. IV e.n. Într-un edificiu aparținînd secolelor III—IV e.n., pe podeaua ultimei faze de locuire, împreună cu un fragment de plăcuță de marmură cu reprezentarea Cavalerului Trae, a fost descoperită o statueta din marmură reprezentîndu-l pe Hercules (Pl. II, 1, 2). În cădere, statueta s-a spart transversal, pe linia mijlocului, cele două fragmente mari fiind găsite la 50 cm distanță, unul de celălalt. Brațele, sparte din vechime, nu au mai fost găsite. Piesa (inv. 40382) are 32 cm înălțime. Eroul, așezat pe un soclu rectangular, de 15,5 cm lungime \times 7 cm lățime \times 2 cm grosime, are 30 cm înălțime, 10 cm lățimea umerilor și 5 cm grosime maximă în dreptul bazinului. Statueta redă imaginea lui Hercules în plină maturitate. Corpul, complet nud, athletic, în atitudine de repaos, își sprijină greutatea pe piciorul stîng, lipit de o stîncă pe care atîrnă blana leului din Nemeea, al cărei cap uriaș este sculptat lateral în basorelief (pl. II, 4). Blana era înfășurată, probabil, pe antebrațul mîinii stîngi în palma căreia se aflau merele de aur. În partea dreaptă, pe piedestal se află capul taurului din Creta, pe creștetul lui sprijinindu-se capătul gros al măciucii, ambele elemente păstrînd urme de vopsea roșie (Pl. II, 3). Brațul drept, în conformitate cu poziția umărului, era lăsat în jos, ușor spre spate și depărtat de corp, cu palma sprijinită pe măciuca scurtă și groasă.

2.1 În contrast cu partea inferioară din stînga compoziției, sculptată în basorelief, în partea dreaptă sculptorul a introdus, ca element de stabilitate și rezistență, o proptea organică care unea bazinul cu brațul, în zona de prindere a măciucii, element necesar și datorită poziției înclinate spre stînga a corpului. Foarte robust, cu tors de luptător, cu umeri lați, gît scurt și ceafă groasă, sprijinit pe un bazin scund, cu picioarele scurte și groase, corpul athletic al Eroului contrastează puternic cu figura sa blîndă, expresivă,

încadrată de barbă bogată și mustăți. Capul, ușor înclinat spre umărul stâng, este acoperit eu păr scurt, buclat, care lasă în afară urechile mici și fruntea îngustă. Ochiul mari, cu pupile rotunde reliefate, sînt accentuați de proeminența arcadelor și a obrăjilor. Sub nasul lung și drept, mustața mare, cu colțurile lăsate în jos, acoperă gura mică, unindu-se apoi cu barba bogată, rotundă, despărțită în două printr-o cărare pe mijlocul bărbiei. Bucelele părului și ale bărbii sînt realizate în formă de conuri, mult mai mari în regiunea bărbiei. Figura gînditoare a Eroulului exprimă oboescală și amărăciune (Pl. III, 1).

2.2 Prototipul piesei de pe Valea Anzei îl regăsim în Dacia, la Băile Herculane (Pl. III, 3) într-o lucrare de import descoperită în anul 1736 și publicată inițial la Viena, în 1737, de Pascalis Caryophilus (*De Thermis Herculanis nuper in Dacia detectis*), reluată apoi în anul 1780 și însoțită de o gravură, de către Franz Griselini (*Versuch einer politischer und natürlichen Geschichte des temeswarc Baunats in Briefen an Stundespersonen und Gelehrte*, Wien, 1780) -cf. M. Bărbulescu, *op. cit.*, pp. 179—180, nr. 6 și p. 191, pl. II. Spre deosebire de piesa de la Herculane, aproape dublă ca proporții, statuetei de la Telița îi lipsește o anumită armonie în unitatea sa compozițională. Sculptorul renunță la atributele din stînga compoziției (respectiv la copilul Hyllus și la căprioara sacră ceriniciană), păstrînd doar suportul de piatră pe care Eroul își odihnește antebrațul înăcreut cu blana leului și mercele de aur. Acest lucru servea mai bine poziției înclinate a capului și expresiei gînditoare a figurii Eroulului. Mai apropiat de compoziția de la Telița apare Hercules pe un basorelief din marmură descoperit la Tomis, în 1961 (Pl. III, 4). Întîlnim și aici aceeași poziție a corpului și înclinare spre stînga a capului, respectiv aceleași atribute și simboluri (vezi, Z. Covacef, *Pontica*, VIII, p. 406, fig. 6). Totuși, expresia figurii lui Hercules de pe Valea Anzei rămîne deosebită singulară în repertoriul reprezentărilor sculpturale ale divinității din teritoriul istro-pontic, găsindu-și anumite similitudini la o piesă, tot unicat, din Dacia. Este vorba de capul unei statui descoperit la Sucidava-Celei, din fosta col. Bolia. Piesa a fost publicată de D. Tudor, în *Dacia*, IX—X, 1941—1944, 410; *Sucidava*, Coll. Latomus LXXX, 1965, p. 54, pl. X, 1; *Oltenia romană* ³, p. 389 și a fost reluată apoi de G. Bordenache (*op. cit.*, pp. 68—69, nr. 126, pl. LVI, 126) care, pe baza analizei stilistice și a tehnicii de execuție, a considerat-o un „produs al barocului antoninian” (Pl. III, 2). Stilistic, piesa de pe valea Anzei reprezintă o îmbinare a tipului *Mastui* cu tipul *Farnese*, fără ea execuția sa că se apropie de prototipurile elenistice, frecvent folosite în statuaria epocii romane. Cu toate că, în general, sîntem în fața unei compoziții echilibrate, artistul anonim a dat o mai mare importanță părții văzute din față, a cărei suprafață a fost bine șlefuită, în contrast cu partea dorsală unde au rămas porțiuni complet nefinisate.

3.0 Redarea artistică a unor simboluri și atribute variate ale divinității este specifică secolului III e.n. (cf. G. Bordenache, *op. cit.*, p. 71, nr. 131). Descoperirea statuetei de la Telița, pe nivelul de sec. IV e.n. al unui edificiu daco-roman, constituie un exemplu tipic de perpetuare a unor culte străvechi în mediul tradiționalist al romanității rurale și reflectă, totodată, intensitatea procesului de romanizare a populației în zona gurilor Dunării. Este binecunoscut faptul că psihologia proprie populației provinciale este redată plastic în iconografia cultelor religioase, între credințe și artă existînd în lumca antică un fenomen de interdependență (cf. Gilbert-Charles Picard, *L'art romain*, Paris, 1962, p. 7). Realizarea unor opere artistice într-o manieră stilistică proprie, așa cum o întîlnim în cazul piesei sculpturale prezentate mai sus, reprezintă o dovadă grăitoare asupra constituirii unei arte sculpturale, specifice provinciei de la Dunărea de Jos. Acest fenomen este caracteristic perioadei cuprinsă între epoca Antoninilor și epoca Severilor, perioadă în care se inseriază și majoritatea reprezentărilor figurative ale lui Hercules. Din totalul de 33 de monumente sculpturale dedicate divinității, 27 aparțin secolelor II—III e.n. — 23 din jud. Constanța și 4 din jud. Tulcea (vezi, Z. Covacef, în *Pontica* VIII, p. 403 și *Pontica*, XIII, 1980, pp. 127—163; V. H. Baumann, în *Peuce* IX, 1984, pp. 207—208).

3.1 În zona Poșta — Telița, Eroul ne apare în două ipostaze: tînăr și matur, obosit și trist, dar nu bătrîn și blazat, și nici secătuit de forță fizică și morală. Căci Hercules a continuat să rămînă pentru populația rurală de aici, pînă la sfîrșitul secolului IV e.n.

Eroul protector al păstorilor, agricultorilor și meșteșugarilor, aducător de prosperitate și fecunditate, deseori asociat, în inscripții și reprezentări, zeului Silvanus, zeu cu puteri tămăduitoare de boli, ocrotitor al locuințelor, patron al tuturor și mîntuitor (vezi Silviu Sanie, *Enciclopedia civilizației romane*, Buc., 1982, pp. 365—366 — *Hercules*).

În așezările rurale de pe valea Teliței, respectiv „villa rustica” de lângă Poșta și așezarea geto-romană de lângă Telița, sculpturile cu reprezentarea plastică a lui Hercules au fost descoperite în interiorul unor edificii. Atît cercetările arheologice de pe valea Amzei, cît și cele de pe valea Cilicului au relevat că aceste edificii aparțineau secolului IV e.n. Descoperirea unor obiecte de cult, a căror realizare artistică este anterioară contextului arheologic, nu reprezintă un fapt ieșit din comun, mai ales cînd avem în vedere cultul lui Hercules. Descoperirile de la Poșta și Telița (pe valea Amzei alături de Cavalerul Trac) relevă că venerarea Eroului, în ipostaza de ocrotitor și mîntuitor, a continuat să persiste și în secolul al IV-lea al erei noastre. Înlocuirea treptată a cultelor păgine și victoria creștinismului a avut loc în cadrul unui proces dialectic, noua religie rămînînd tributară credințelor și manifestărilor religioase străvechi, adînc înrădăcinate în spiritualitatea maselor populare. Credința în nemurire și veșnica nevoie de mîntuire și de ocrotire a oamenilor și a căminelor lor, manifestată sîncetist în simbolistica cultului lui Hercules, va fi preluată, la începutul evului mediu, de cultul creștin, în reprezentările figurative ale lui Iisus. (vezi ilustrația la pag. 139/vol. II)

LE CULTE D'HERCULE DANS LES LOCALITES ROMAINES DE LA ZONE POSTA-TELITA (DÉPT. DE TULCEA)

(Résumé)

D'autres pièces viennent d'enrichir la collection de sculptures du musée de Tulcea. Il s'agit de deux marbres de Hercules Romanus, complétant le lot des pièces trouvées antérieurement à Horia et à Slava Cercheză (publiées par l'auteur dans *Peuce IX*, 1984). Les pièces dont il est maintenant question sont originaires des localités rurales d'époque romaine sises l'une dans la vallée du Cilic (à 3 km. nord-ouest du village Poșta), l'autre dans la vallée de l'Amza (à 2 km. nord-est du village de Telița). Séparées par environ 6 km. l'une de l'autre, ces deux localités se trouvaient sur la grande artère qui rattachait la cité de Noviodunum à la zone centrale de la Scythie Mineure.

La pièce de la vallée de Cilic est une découverte fortuite, de l'automne de 1984. A l'état fragmentaire (H = 24 cm; l = 16 cm; épaisseur = 10 cm), elle montre un travail respectueux des canons hellénistiques et elle se range dans la catégorie de la statuaire romaine de bonne qualité, offrant de parfaites analogies avec un tors conservé au musée de Constanța (inv. 20 745, publié par Z. Covacef, *Pontica*, VIII, 1975, p. 405, no 3) et daté de la fin du II^e siècle de n.è.

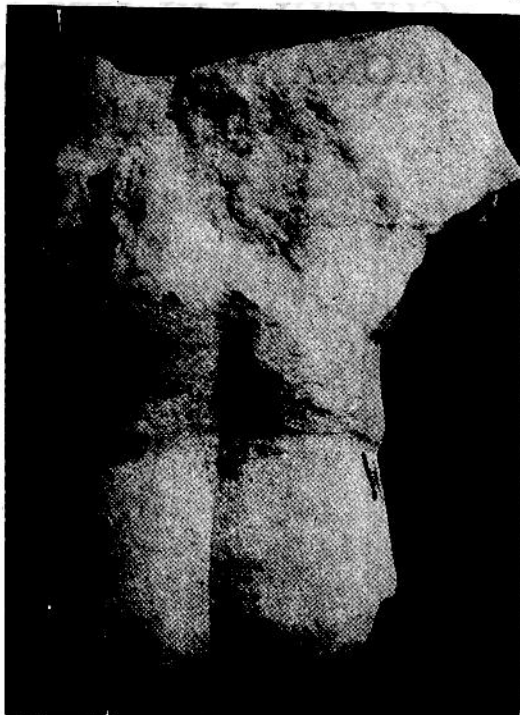
Quant à la seconde pièce, elle a été trouvée pendant l'été de 1987 sur le plancher d'une habitation démolie du IV^e siècle de n.è., faisant partie de la localité autochtone d'époque romaine située dans la vallée de l'Amza. Haute de 32 cm., cette

statuette a été trouvée in situ, brisée en deux morceaux suivant une trajectoire transversale à la hauteur de la taille. Il lui manque le bras droit avec lequel il retenait le gourdin appuyé sur la tête du taureau de Crète et la main gauche dont le bras était enveloppé de la peau du lion de Némée; fort probablement, il retenait dans la paume de cette main les pommes du jardin des Hespérides. Le héros est reproduit dans la fleur de son âge mûr, avec son corps d'athlète et un visage expressif, encadré d'une barbe et de moustaches drues. En contraste avec la vigueur de son corps, la tête légèrement penchée sur l'épaule gauche montre des traits fatigués, respirant l'amertume. Sous le rapport stylistique, il y a dans cette pièce une combinaison entre les types Mastai et Farnese. Quant à la reproduction des symboles et des divers attributs de cette divinité, elle est typique du III^e siècle de n.è. (cf. G. Bordenache, *Sculptura greco-romana*..., 1969, p. 71, no 131). La mise au jour de cette statuette sur le plancher d'une demeure romaine du IV^e siècle de n.è. représente un exemple type de la continuité des cultes païens dans le milieu traditionnel de la romanité rurale. Le détail le plus intéressant réside dans fait que la sculpture de la vallée de l'Amza a été trouvée dans une localité autochtone, ce qui témoigne une fois de plus de l'intensité avec laquelle se développait le processus de romanisation des autochtones de la zone des bouches du Danube.

**CULTUL LUI HERCULES ÎN AȘEZĂRILE
ROMANE DIN ZONA POȘTA—TELIȚA
(JUDEȚUL TULCEA)**

(text la pagina 117/vol I)

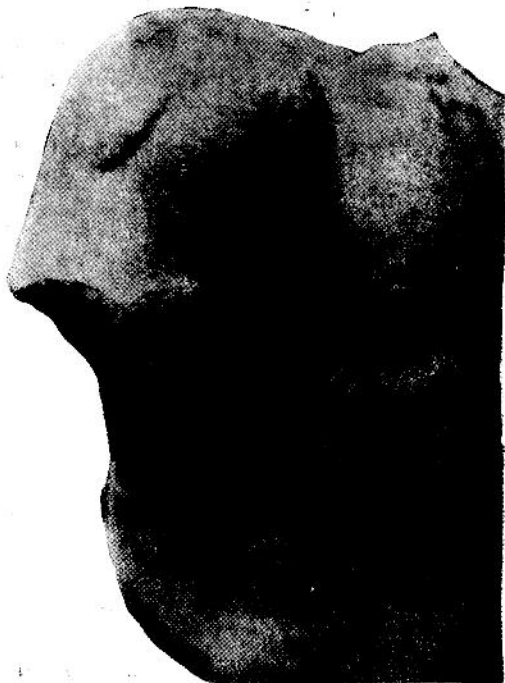
V. H. BAUMANN



4



3



PI I — TORS DE STATUETĂ DESCOPERIT PE VALEA CILICULUI (3 km NV DE SATUL POȘTA)

PI. I TORSE TROUVÉ DANS LA VALLÉE DU CILIC (3 km. NORD-OUEST DU VILLAGE DE POȘTA)

←



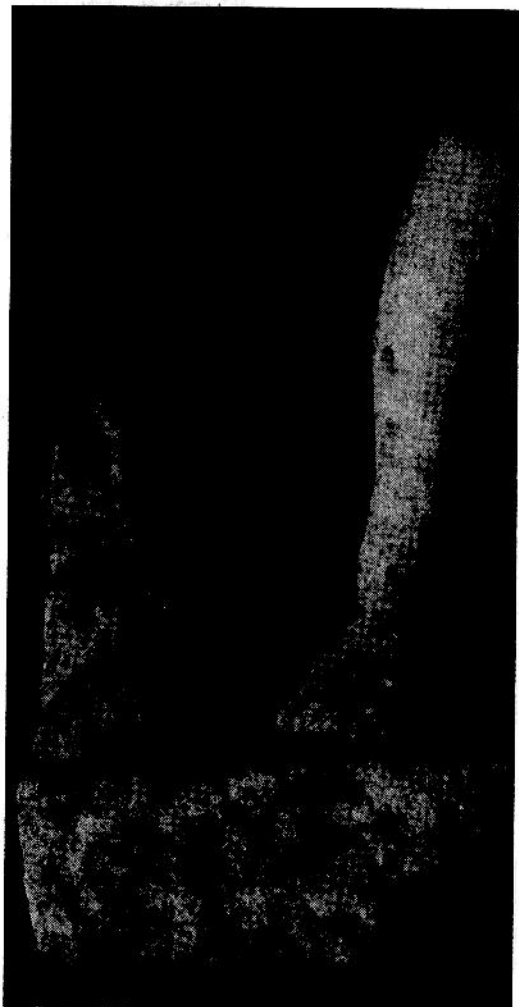
1



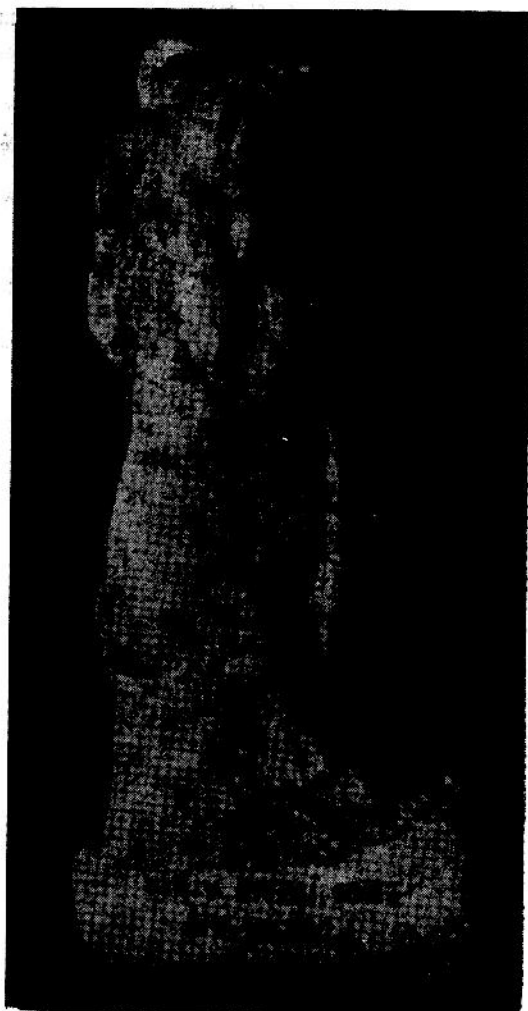
2

PI. II — STATUETĂ DESCOPERITĂ ÎN AȘEZAREA DE PE VALEA AMZA (2 km NE DE SATUL TELIȚA), CU REPREZENTAREA LUI HERCULES; 3 — DETALIU DREAPTA — JOS; 4 — DETALIU STÎNGA — JOS

PI. II STATUETTE TROUVÉE DANS LA LOCALITÉ D'EPOQUE ROMAINE DE LA VALLÉE DE L'AMZA (2 km. NORD-EST DU VILLAGE DE TELIȚA) REPRÉSENTANT HERCULES; 3-DÉTAIL, A DROITE EN-BAS; 4 DÉTAIL, A GAUCHE EN -BAS



3



4

PL. III - HERCULES DE PE VALEA AMZĂ - DETALIU CAP. DIN FAȚĂ; 2) CAP DE STATUIE DE LA SUCIDAVA - CELEI (APUD G. BORDENACHE); 3) GRUP STATUAR CU HERCULES, PROVENIND DE LA BAILE HERCULANE (APUD M. BARBULESCU); 4) - BASORELIEF DE MARMURĂ DESCOPERIT LA TOMIS - CONSTANȚA (APUD Z. COVACEF)

PL. III 1) - HERCULE, LA STATUETTE DE LA VALLÉE DE L'AMZA - DÉTAIL DE LA TÊTE VUE DE FACE. 2) LA TÊTE DE LA STATUE DE SUCIDAVA-CELEI (CHEZ G. BORDENACHE); 3) GROUPE STATUAIRE D'HERCULE ORIGINAL DE BAILE HERCULANE (CHEZ M. BARBULESCU); 4) BAS-RELIEF EN MARBRE TROUVÉ A TOMIS CONSTANȚA (CHEZ Z. COVACEF)

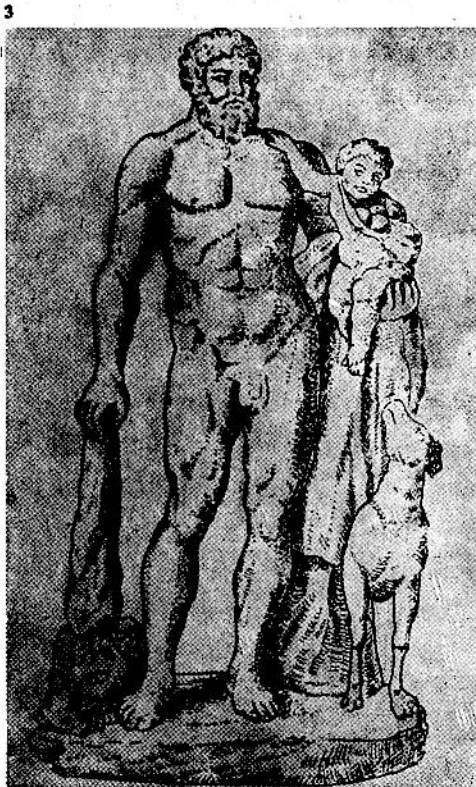


1



2

4



3





1a



1b

PL. IV - 1 - STATUE A LUI
HERCULES, DESCOPERITĂ LA
SUCIDAVA - CELEI (APUD
G. BORDENACHE); 2 - TORS DE
STATUETĂ, DESCOPERIT LA
TOMIS - CONSTANȚA
APUD Z. COVACEF)



PL. IV 1) STATUE D'HERCULE
TROUVÉE A SUCIDAVA-CELEI
(CHEZ G. BORDENACHE);
2) TORS D'UNE STATUETTE
TROUVÉ A TOMIS-CONSTANȚA
(CHEZ Z. COVACEF)

2