

# SĂPĂTURILE DE LA DINOGETIA (1982—1985)\*

IOAN VASILIU

Rezultatele cercetărilor arheologice întreprinse la Dinogetia-Garvăn, comuna Jijila, județul Tulcea, cu privire la așezarea feudală timpurie, sînt cunoscute în literatura de specialitate prin intermediul lucrării cu caracter monografie<sup>1</sup>, sinteză a rezultatelor săpăturilor dintre 1939 și 1962 și din articolul publicat de unul dintre autorii monografiei, articol ce reprezintă o continuare și o completare a lucrării monografice cu rezultatele obținute în urma cercetărilor întreprinse între anii 1963 și 1968<sup>2</sup>.

Cercetările privind locuirea feudală timpurie au fost reluate în 1982 fiind efectuate pe o porțiune de teren din Sectorul A, situată în dreptul curtinei dintre turnurile nr. 7 și nr. 8, rămășiță neafectată de săpăturile anterioare (Pl. I).

În campaniile anilor 1982—1985, prin săpăturile arheologice întreprinse au fost descoperite și cercetate în întregime șapte locuințe de tip bordei, de forme și dimensiuni asemănătoare, destul de apropiate între ele, avînd aproximativ aceeași orientare și nouă gropi cu resturi menajere (Pl. II).

Datorită faptului că în componența solului de la Dinogetia intră foarte multă cenușă și datorită remanierii frecvente a depunerilor arheologice prin săpări repetate de gropi pentru locuințe sau pentru provizii — majoritatea dintre ele transformate în gropi menajere — precum și succesiunea de nivelări — artificiale, cele executate de comunitarii așezării, naturale, cele produse în anotimpurile bogate în precipitații — observațiile stratigrafice bazate pe culoarea și componența solului s-au dovedit neconcludente din punct de vedere cronologic. De asemenea, adîncimea la care au fost descoperite podelele locuințelor-bordei se dovedește neconcludentă în stabilirea succesiunii cronologice, deoarece, beneficiarii acestui tip de locuință, în momentul construirii s-au adaptat denivelărilor existente în terenul pe care le-au amplasat. Ca urmare locul primordial în privința încadrării cronologice l-a deținut ceramica iar în unele cazuri și monedele.

## LOCUINȚELE

*Bordeiul nr. 182* descoperit în campania din 1982 face parte din categoria bordeielor de dimensiuni mai mici decît cele obișnuite<sup>3</sup>. Are formă patrulateră și laturile de 2,20 × 2,50 m, iar orientarea era aproximativ nord-sud. Pe laturile de sud și de est au fost identificate mai multe gropi de la parii de susținere ai pereților, fiecare avînd diametrul de cca. 20 cm, iar în pămîntul mai tare și mai zgrunțuros de pe laturile de nord și de vest se păstrează amprentele lemnurilor orizontale de pe margini. Podcaua bordeiului consta dintr-un strat de pămînt galben bătătorit, gros de 1—2 cm și se afla la —1,28 m față de nivelul vegetalului actual. Despre instalația de foc nu putem face nici un fel de precizare deoarece a fost demontată și reutilizată probabil în altă parte<sup>4</sup>. În interiorul bordeiului, către latura de nord, se afla o mică groapă de provizii, cu diametrul gurii de 0,54 m și fundul puțin mai larg, adîncindu-se cu 60 cm față de nivelul podelei bordeiului. În pămîntul făinos de umplură s-au găsit oase, solzi de pește și un fragment ceramic aparținînd unui vas borcan de tipul celor cu corpul zvelt, gît cilindric și buza dreaptă cu marginea rotunjită, prevăzută cu două urechiușe perforate de găuri tubulare dispuse orizontal<sup>5</sup>.

Făcînd parte din categoria bordeielor neincendiate, golite de inventar și cu instalația de foc demontată, materialul ceramic descoperit pe podca este puțin numeros și fragmentar.

#### *Inventar*

1. Fragment de oală (inv. 33.690) lucrată din pastă caolinoasă<sup>6</sup>, căpătînd în urma arderii o culoare gri-cenușie. Face parte din categoria oalelor avînd pe umeri două toarte tubulare, buza rotunjită fiind răsfrîntă la exterior, gîtul scund și umerii bombați.

2. Fragment de opaiț (inv. 33.711) modelat din pastă cărămizie cu miezul negru, avînd în compoziție ca degresanți nisip în amestec cu microprundișuri și calcar. Se încadrează în categoria opaițelor cu corpul scund, tronconic, baza plată, fiind prevăzut într-o parte cu un cioc (Pl. III/1).

3. Fusaioală (inv. 32.473) din șist steatitic verde, avînd partea superioară în formă de calotă și baza plată. Decorul incizat constă din două cercuri concentrice pe partea plată și din patru cercuri concentrice pe partea superioară. (Pl. III/2).

În pămîntul de umplură al gropii bordeiului, pînă aproape de podca, s-au descoperit fragmente ceramice provenind de la vase de uz comun, lucrate la roata cu turație înecată din pastă avînd ca degresanți calcar, scoică pisată și nisip în amestec cu microprundișuri, destul de bine arse, căpătînd culori ce variază de la roșu-cărămiziu pînă la negru-închis, purtînd la exterior urme de funingine și fură în urma întrebuintării la fiert. Vasele din care provin erau decorate cu linii incizate orizontale, executate cu pieptenul, în asociere cu o linie sau cu o bandă de linii în val ori cu alveole. Pe un singur fragment apare decorul executat cu roțița dințată. Pe opt fragmente provenind de la vase de uz comun au fost imprimute în relief mărei de olar.

În același pămînt de umplură au mai fost descoperite: un fragment de amforă (inv. 33.689) din categoria celor cu buza rotunjită, răsfrîntă la exterior ca un „guler”, îngropată între două toarte ușor supraînălțate și fragmente dintr-un uleișor smălțuit verde-oliv, decorat pe corp cu baghete în relief dispuse vertical, cu secțiunea quasi-triunghiulară, executat din însăși pasta vasului, legate între ele prin arcade, fiind punctate de pastile „supraplicate”, pastile ce se întîlnesc și pe corpul și toarta vasului. Tot de decorul în relief ține și butonul profilat, înalt de 2,6 cm, cu diametrul de 1,6 cm, provenind de pe toarta unui alt uleișor.

Pe baza materialului ceramic, bordeiul se poate data la sfîrșitul secolului al X-lea și începutul celui următor. Această încadrare cronologică ne este sugerată de faptul că decorul este reprezentat cu prioritate de combinația de linii orizontale cu una sau mai multe linii în val<sup>7</sup>. În privința părăsirii bordeiului aceasta s-a făcut fie ca urmare a deteriorării lui, fie datorită faptului că devenise neincăpător pentru familia ce-l locuia<sup>8</sup>.  
Bordeiul nr. 183 a fost descoperit tot în campania din 1982 și se afla plasat la cea. 4,50 m sud de bordeiul nr. 182. Avea formă dreptunghiulară cu dimensiunile laturilor de 4×3,50 m. Orientarea laturilor era aproximativ nord-sud. În cele patru colțuri și pe laturile bordeiului au fost identificate gropile parilor de susținere ai pereților cu diametrul de cea. 20 cm. Podeaua, lutnită cu un strat de pămînt galben, gros de cea. 2 cm, aflată la -1,46 m față de nivelul actual al vegetalului, prezenta urmele unei refaceri. Instalația de foc era reprezentată de un pietrar în formă de potcoavă, plasat în colțul de nord, orientat cu gura spre latura de sud, păstrat pe o înălțime de aproximativ 40 cm, cu dimensiunile de 0,80×0,66 m, prezentînd în interior o ușoară albire. În interiorul pietrarului ea și pe podeaua bordeiului au fost descoperite pietre arse, folosite probabil la închiderea gurii de foc. Intrarea în locuință, deși nesensizată arheologic, se făcea probabil pe latura opusă pietrarului. În pămîntul făinos din interiorul bordeiului s-au găsit fragmente ceramice provenind de la vase de uz comun, putîndu-se întregi parțial cîteva forme.

#### *Inventar*

1. Vas borcan (inv. 33.540) lucrat la roata cu turație înecată din pastă cu nisip și microprundișuri în compoziție, de culoare roșie-cărămizie, avînd miezul de culoare neagră. La

exterior datorită folosirii la fierț a căpătat pete de culoare neagră. Vasul borcan are buza rotunjită, evazată la exterior, gîtul scund și umerii puternic bombați. Decorul ce se întinde pe tot corpul vasului pînă aproape de fund, constă din incizii orizontale executate cu pieptenul. Dimensiunile păstrate : I = 19,5 cm, DM = 19 cm, DG = 15,5 cm (Pl. III/6; VIII/6).

2. Vas borcan (inv. 33.541) modelat la roata cu turație încetă din pastă cărămie cu nisip, micropunduri și calcar în compoziție, miezul avînd aceeași culoare. Buza vasului este rotunjită și răsfrîntă la exterior, gîtul scund și corpul globular. Pe gît decorul constă dintr-o incizie în val, pe corp fiind executat cu roțița dințată. Dimensiunile păstrate: I = 18,5 cm, DM = 20 cm, DG = 13,5 cm. (Pl. III/4; VIII/3).

3. Vas borcan (inv. 33.542) cu buza rotunjită, evazată la exterior, gîtul scund și umerii bombați. Este lucrat la roata cu turație încetă din pastă cărămie cu mult calcar, nisip și micropunduri în compoziție, miezul fiind de culoare neagră. Decorul constă dintr-o combinație între o incizie în val plasată pe gît și motivul executat cu roțița dințată dispus pe corpul vasului. Dimensiunile păstrate: I = 10,4 cm, DM = 22 cm, DG = 18,5 cm. (Pl. III/3; VIII/1).

4. Vas borcan (inv. 33.543) din pastă cărămie, miezul fiind negricios, avînd calcar, nisip și micropunduri în compoziție, fiind modelat la roata cu turație încetă. Datorită utilizării la fierț la exterior are pete de culoare neagră. Pe corp decorul constă din motivul realizat cu roțița dințată. Dimensiuni păstrate: I = 5,5 cm, DG = 17,5 cm. (Pl. VIII/2).

5. Fusaiole (inv. 32.434, 32.463) bitroneonice, luate din sist steatitic vinețiu, avînd orificiul de fixare pe fus larg și porțiunile din jurul lui înguste și aplatizate. I = 1,5 cm; 1,2 cm, D = 2,2 cm;

6. Fusaiole (inv. 32.466) lucrată din sist steatitic vinețiu, formă asimetrică, marginile rotunjite, porțiunile din jurul orificiului de fixare pe fus fiind aplatizate. I = 1,8 cm, D = 2,1 cm.

7. Fusaiole (inv. 32.467) bitroneonică, lucrată din sist steatitic cenușiu, orificiul de fixare pe fus fiind mare în raport cu diametrul, porțiunile din jurul lui înguste și aplatizate. I = 1,1 cm, D = 2,1 cm.

8. Fusaiole (inv. 32.476) lucrată din sist steatitic cenușiu, marginile ușor arcuite, descriind în secțiune un oval, porțiunile din jurul orificiului de fixare pe fus fiind aplatizate. I = 1,2 cm, D = 2,2 cm.

9. Fusaiole (inv. 33.681, 38.479) bitroneonice, modelate din pastă cenușie cu nisip și conerțiuni calcaroase în compoziție, marginile arcuite descriind în secțiune un oval: I = 1,1 cm; 2,1 cm; D = 4,2 cm, 2,6 cm.

10. Fusaiole (inv. 38.530) lucrată din pastă cenușie, formă bitroneonică, avînd de o parte și de alta a orificiului de fixare pe fus câte o ușoară albieră. I = 2 cm, D = 3,8 cm.

11. Fusaiole (inv. 32.441) confecționată din cărămidă romană, marginile drepte, descriind în secțiune un dreptunghi cu colțurile rotunjite, porțiunile din jurul orificiului de fixare pe fus fiind aplatizate. I = 1,8 cm, D = 3,1 cm.

12. Nasture (inv. 33.683) de formă circulară, cioplit din cărămidă, marginile drepte, descriind în secțiune un dreptunghi cu colțurile rotunjite, în regiunea centrală prezintă două perforări verticale. D = 4,3 cm, Gr. = 0,8 cm. (Pl. IV/1).

13. Mărgică (inv. 32.429) lucrată din sticlă albastră opacă, formă circulară, ovală în secțiune, orificiul de prindere fiind mare în raport cu diametrul. Este decorată cu o linie vălurită inegal, ușor reliefată, executată cu materie de culoare roșie. Dimensiuni: 1,1/1,9 cm.

14. Greutate pentru plasa de pescuit (inv. 32.958) cioplită din cărămidă romană, formă aproximativ dreptunghiulară, perforată vertical la unul din capete. I = 14,5 cm, Gr. = 3,8 cm.

15. Tot în legătură cu pescuitul trebuie pus și un fragment provenind de la un cîrlig de prins pește (inv. 38.478) avînd formă rectangulară în secțiune, terminat la o extremitate cu o urechiușe. Gr. = 0,5 cm, I = 3,5 cm.

16. Follis anonim (inv. 45485), M. Thompson, cl. A2\*.

În pământul de umplură cenușos-făinos din jumătatea superioară a gropii bordeiului, se aflau un număr destul de mare de fragmente ceramice, majoritatea provenind de la vase de uz comun, modelate la roata cu turație încoată din pastă având ca degresanți calcar, mică, nisip în amestec cu microprundișuri și în cazuri mai rare cioburi pisate. Decorul constă din incizii orizontale executate cu pieptenul în asociere cu alveole, grupe de incizii în val sau grupe de incizii oblice și din motive executate cu roțița dințată. Din categoria ceramicii de uz comun fac parte și două funduri de vase pe care au fost imprimare în relief mărei de olar. Tot din această categorie face parte și un fragment de căldare de lut (inv. 32.860) lucrat din pastă cărămizie cu mult calcar, nisip și microprundișuri în compoziție, miezul fiind de culoare neagră. Decorul constă dintr-o incizie în val executată imediat sub buză.

Dintre celelalte descoperiri făcute în pământul de umplură al bordeiului pot fi menționate: un fragment de amforă (inv. 33.680) pe care a fost incizată după ardere litera A sau H, un fragment de oală lucrată din pastă caolinoasă decorată la exterior cu motivul în roșea executat cu vopsea roșie, un fragment de cupă (inv. 33.426) prevăzută cu un picior inelar ușor evazat, decorată la interior cu smalț galben-auriu, fragmente de brățări din sticlă lucrate din bare circulare, ovale sau pătrate în secțiune, de culoare albastră închis, verde sau neagră, decorul constând din linii vălurite cu bucle inegale sau din ovale neregulate realizate izolat, un arșic decorat pe fața lată și convexă cu incizii verticale și o greutate pentru plasa de pescuit cioplită din cărămidă romană de formă circulară cu început de perforație.

Încadrarea cronologică a bordeiului nu ridică nici un fel de probleme. Prezența monedei precum și celelalte obiecte din Inventarul său, ne permit să apreciem că a funcționat în primele decenii ale secolului al XI-lea. Distrugerea sa trebuie legată de marea invazie a pecenegilor din 1036<sup>10</sup>.

*Bordeiul nr. 183a* era suprapus de bordeiul nr. 183. Din el nu s-a păstrat decât un fragment de podea ce consta dintr-un strat de pământ galben, gros de 1—2 cm și se afla cu 26 de cm mai jos decât cea a bordeiului nr. 183, pe stratul de pământ compact aparținând locuirii romano-bizantine. În pământul de umplură de deasupra podelei s-au găsit puține fragmente ceramice, provenind din vase de uz comun, lucrate la roata cu turație încoată din pastă în amestec cu mică, calcar, nisip și microprundișuri. Decorul constă din incizii orizontale executate cu pieptenul în combinație cu o linie sau cu grupe de linii în val.

În datarea bordeiului elementul de bază îl constituie ceramica, fragmentele descoperite provenind de la vase cu buza evazată spre exterior, decorate cu incizii orizontale în asociere cu o linie sau cu grupe de linii în val, elemente caracteristice pentru ceramica de la sfârșitul secolului al X-lea și începutul celui de al XI-lea.

*Bordeiul nr. 184* a fost descoperit în campania anului 1983. Avea formă dreptunghiulară și dimensiunile laturilor de 3,50 × 2,75 m, iar orientarea lor aproximativ nord-est-sud-vest. De-a lungul laturilor, la distanțe aproape egale s-au descoperit gropile de la parii de susținere ai pereților, având diametrul de 15—20 cm și adâncimea de 25—30 cm. Podeaua de lut bătătorit, groasă de cca. 2 cm, se afla la —1,38 m față de nivelul actual al vegetalului. În colțul de nord-est era plasată instalația de foc, reprezentată de o vatră de formă dreptunghiulară cu o ușoară albieră pe mijloc, formată din două rânduri de lipituri suprapuse, foarte puternic arse. Vatra cu dimensiunile de 0,75 × 0,60 m era situată direct pe podea. De jur împrejurul ei se aflau mai multe pietre ce au constituit bolta unui pietrar în formă de potcoavă. Pietrele se găseau „in situ” pe o înălțime de cca. 20—25 cm și au fost legate între ele cu pământ. Bordeiul nr. 184 se deosebește de celelalte locuințe cercetate până în prezent în așezarea feudală timpurie de la Dinogetia în privința amenajării interioare. În colțul de sud-vest constructorii au crăpat în solul viu o laviță<sup>11</sup> cu dimensiunile de 1,00 × 0,60 m pe care a fost găsit „in situ” o parte din inventarul bordeiului.

### *Inventar*

1. Castron (inv. 33.463) de dimensiuni mici, lucrat la roata cu turație rapidă din pastă caolinoasă. Are buza dreaptă, subțiată lin spre marginea rotunjită, corpul oval terminat

în partea de jos cu un picior inelar înalt de 8 mm. Pe fața interioară poartă un decor din smalt verde-măsliniu cu reflexe metalice ce se întinde pe o lățime de cea. 5—10 mm și la exterior. I = 6,5 cm, DG = 13 cm, DB = 5,8 cm. (Pl. IX/1).

2. Castron (inv. 32.502) modelat la roata cu turație rapidă din pastă cărămizie de bună calitate, are pereții albișiți, buza răsfrântă aproape vertical, arcuită puțin spre interior, fiind susținut de un picior inelar înalt de 8 mm. În interior și la exterior, pe o lățime de cea. 30 mm, s-a aplicat un strat de angobă albă. Decorul executat în tehnica sgraffito, constă, în centrul vasului, în medalion, dintr-un motiv stilizat, destul de complex, încadrat de două linii în cerc; pe umărul castronului motivul decorativ este reprezentat de un motiv stilizat încadrat de două linii concentrice ce țin loc de chenar. Peste stratul de angobă și peste decorul sgraffitat a fost aplicat un strat subțire de smalt alb-gălbui. Între motivul central și cel de pe umăr au fost aplicate pete de culoare din smalt verde, încadrate de chenare din smalt maron. Aceleași pete de culoare din smalt verde și maron se întâlnesc și pe marginea interioară a buzei. Pe fundul castronului a fost incizată după ardere litera A sau D, ce pare a indica pe proprietarul vasului. I = 9 cm, DG = 28 cm, DB = 12 cm. (Pl. IV/8; IX/4).

3. Castron (inv. 32.503) din pastă cărămizie de bună calitate, lucrat la roata cu turație rapidă, cu pereții albișiți, buza frângându-se în sus aproape vertical și subțindu-se treptat spre margine, fiind susținut de un picior inelar înalt de 13 mm. În interior și la exterior, pe o lățime de 30 mm, a fost aplicat un strat subțire de angobă albă. În stratul de angobă și în pasta încă moale s-a incizat, în medalion, în centrul vasului, motivul creștin al porumbelului căruia i se atribuia puritatea divinității (el simboliza „Duhul sfânt”), fiind în egală măsură considerat și ca simbol al sufletelor pure, mântuite de demoni și malefic. Reprezentarea porumbelului este încadrată de un motiv decorativ realizat din linii ondulate mărginite de două linii concentrice ce țin loc de chenar. Același motiv, realizat din linii ondulate mărginite de două linii concentrice, îl întâlnim și pe umărul castronului. Peste stratul de angobă și peste desenul executat în tehnica sgraffito s-a aplicat un strat subțire de smalt alb-gălbui. I = 8,7 cm, DG = 24,8 cm, DB = 10 cm. (Pl. IX/3)

Pe podea au mai fost găsite următoarele piese din inventarul bordeiului:

4. Uleioc (inv. 32.838) fragmentar, lucrat la roata cu turație rapidă din pastă de bună calitate, arsă uniform, la interior având culoare roșie, la exterior căpătînd pronunțate nuanțe de cenușiu. Face parte din categoria oleioarelor cu o singură toartă, corpul oval alungit și baza plată. Pe corp, la distanțe egale, în regiunea diametrului maxim, au fost executate adâncituri verticale ce dau impresia unor falduri (Faltenkrug). Decorul constă din dungi oblice lustruite aplicate pe tot corpul vasului, pe git fiind redat de o bandă fină de incizii în val luînd înfățișarea unui rînd de arcade cu virfurile ascuțite, iar pe umăr se compune din trei rînduri horizontale de alveole executate cu virful pieptenului sub care se află o bandă fină de incizii în val. Pe jumătatea inferioară a corpului, la 8 cm distanță de bază, poartă un briu în relief decorat cu un rînd de alveole. I = 26,5 cm, DM = 18 cm, DB = 10 cm. (Pl. IV/7)

5. Fusaioală (inv. 32.477) cioplită din cărămidă romană, părțile din jurul orificiului de fixare pe fus fiind aplatizate, în secțiune descriind un dreptunghi. I = 1,6 cm, D = 2,6 cm.

6. Miner de corn (inv. 32.488) fragmentar, în formă de protomă stilizată, redînd un cap de cal, decorat cu motivul „în ochiuri”.

7. Greutate pentru plasa de pescuit (inv. 39.484), formă circulară, lucrată din piatră, în secțiune descriind un dreptunghi cu marginile rotunjite. D = 3,6 cm, Gr. = 2,1 cm.

În pămîntul afinat de umplatură al gropii bordeiului au fost descoperite puține fragmente ceramice provenind de la vase de uz comun, lucrate la roata cu turație înceată din pastă în amestec cu nisip, microprundișuri și calcar, decorul, stingaci realizat, constînd din incizii în val. Pe trei fragmente provenind de la vase de uz comun au fost imprimate în relief, mărci de olar. În același pămînt de umplatură s-au mai găsit: trei greutateți pentru plasa de pescuit cioplite din cărămidă romană și un kantharos, cu una din toarte ruptă din vechime, antrenat după toate probabilitățile din nivelurile de locuire romană. (Pl. IX/2).

Pe baza ceramicii găsită „in situ” în interiorul bordeiului, încadrată de H. Morgan în grupa de stil „spiral” din etapa mai târzie, acesta poate fi datat către sfârșitul secolului al XII-lea, aparținând ultimului nivel de locuire de la Dinogetia<sup>12</sup>.

*Bordeiul nr. 185* descoperit parțial în 1983, a fost dezvelit integral în 1984. Avea formă dreptunghiulară, dimensiunile sale fiind de 3,40 × 2,80 m. Orientarea laturilor era aproximativ nord-est-sud-vest. La cele patru colțuri și de-a lungul laturilor bordeiului s-au descoperit gropile de la stâlpii de susținere ai pereților, având diametrul de cca. 20 cm și adâncimea de 20–25 cm. Podeaua de lut bătătorit, groasă de cca. 2 cm, se afla la -1,60 m față de nivelul vegetalului actual. În colțul de nord-est se afla vatra rectangulară, cu o ușoară albieră pe mijloc, având dimensiunile de 0,80 × 0,65 m. Inițial, ea a fost înconjurată de pietre ce au constituit bolta unui pietrar, din care s-au mai păstrat „in situ” doar câteva, pe laturile de nord și est. Tot de la pietrar proveneau și pietrele, arse sau îngrițite de fum, împrăștiate în jurul vetrei pe o rază de cca. 1 m. Deși nesensizată arheologic, intrarea în locuință se făcea probabil pe latura opusă vetrei. Pe podeaua bordeiului au fost descoperite puține obiecte de inventar, ceea ce denotă că locuitorii lui, înainte de a-l părăsi, au evacuat aproape întregul inventar.

### *Inventar*

1. Cruciuliță (inv. 41220) de bronz, lucrată din tijă circulară în secțiune, groasă de 2 mm, având lungimea brațelor egală (= 36 mm). La cele patru capete, pentru a da impresia de rotunjire, au fost aplicate patru inele cu capetele neunite, lucrate din bară ovală în secțiune. (Pl. IV/5).

2. Fusaiolă (inv. 39.480) lucrată din sist steatitic vinețiu, de formă bitronconică, orificiul de fixare fiind larg în raport cu diametrul, porțiunile din jurul lui fiind aplatizate. I = 1,2 cm, D = 1,7 cm.

3. Obiect de os (inv. 39.489) puțin îngroșat în partea centrală, capetele subțiate, terminate sub formă de virfuri triunghiulare ascuțite; era utilizat probabil ca nasture. L = 5,1 cm, Gr. = 0,8 cm.

4. Greutate pentru plasa de pescuit (inv. 39.486) cioplită din cărămidă romană, capetele fiind mai subțiri decât mijlocul, găurită transversal spre capete. L = 7,9 cm, Gr. = 4,9 cm, La. = 3,9 cm.

5. Greutate pentru plasa de pescuit (inv. 41.260) în formă de suveică, capetele fiind mai subțiri decât mijlocul, cioplită din cărămidă romană. L = 9 cm, Gr. = 3 cm, La. = 4,1 cm.

În pământul de umplutură al bordeiului au fost găsite puține fragmente ceramice provenind de la vase de uz comun lucrate la roata cu turație lentă din pastă cărămiezie în amestec cu mică, calcar, nisip și microprundișuri. La exterior poartă urme de fum și funingine în urma întrebuințării la fier. Decorul constă din incizii orizontale executate cu pieptenul în asociere cu grupe de incizii în val (Pl. X/1–6). Pe câteva exemplare apare motivul executat cu roțița dințată în asociere cu o incizie în val (Pl. X/7). Pe două fragmente provenind de la fundurile unor vase de uz comun au fost imprimate în relief mărci de olar. Tot în pământ de umplutură al bordeiului s-au mai descoperit: un fragment de ulcior lucrat la roata cu turație rapidă din pastă de bună calitate, arsă oxidant, acoperit la exterior cu smalt verde-măsliniu, decorat cu un brâu de caneluri orizontale sub care este incizat un brâu de caneluri oblice, o aplică din bronz (inv. 38.475) compusă dintr-o plăcuță ovoidală perforată central și una aproximativ dreptunghiulară prevăzută cu trei orificii dispuse triunghiular. În același pământ de umplutură al gropii bordeiului s-au descoperit și trei folles anonimi: două emisurni de la Vasile II Bulgaroetonul și unul de la Constantin IX Monomahul.

Pe baza fragmentelor ceramice și a unei monede cl. A 2 (inv. 45.162) găsită pe podeaua bordeiului, considerăm că acesta a funcționat în primele decenii ale secolului al XI-lea.

*Bordeiul nr. 186* dezvelit în 1984, a fost identificat parțial. S-au descoperit porțiuni din laturile de nord și de est, păstrate pe lungimea de cca. 2,00 și 1,60 m. Era orientat aproximativ nord-sud. În colțul păstrat și pe latura de nord s-au găsit gropile de la stâlpii de

sustinere ai pereților, cu diametrul de cca. 20 cm și adâncimea de 25 cm. Podeaua din lut bătătorit, grosă de 2 cm se afla la -1,68 m față de actualul nivel al vegetalului. Instalația de foc reprezentată de un pietrar în formă de potcoavă cu dimensiunile de 0,85 × 0,55 m era plasată în colțul de nord-est. Pietrele se mai păstrau „in situ” pe o înălțime de 30-40 cm, fiind legate între ele cu pământ. Fiind distrus de amenajările ulterioare (o groapă menajeră), obiectele de inventar găsite pe porțiunea de podea păstrată sînt foarte puține.

#### *Inventar*

1. Fusioală (inv. 39.483) cioplită din cărămidă romană, formă circulară, în secțiune descriind un dreptunghi cu marginile rotunjite, porțiunile din jurul orificiului de fixare pe fus fiind aplatizate.  $I = 1,00$  cm,  $D = 2,7$  cm.

2. Trei fragmente de brățări din sticlă lucrate din bare circulare în secțiune, de culoare albastră și verde, unul dintre exemplarele din sticlă de culoare albastră fiind decorat prin încrestare cu roșu în sensul lungimii.

În cenușa pietrarului au fost descoperite câteva fragmente ceramice provenind de la vase de uz comun, lucrate la roata cu turație înceată din pastă cărămie avînd în compoziție ca degresanți calcar, mică, nisip și microprundișuri. La exterior, datorită utilizării la fierț poartă urme de fum și funingine. Decorul constă din incizii orizontale executate cu pieptenul, motiv ce acoperă singur corpul vaselor sau în combinație cu grupe de incizii în val.

Ținînd cont de fragmentele ceramice găsite în cenușa pietrarului, considerăm că bordeiul a funcționat la sfîrșitul secolului al X-lea și începutul celui de al XI-lea.

*Bordeiul nr. 187* a fost descoperit în anul 1984. S-au identificat doar porțiuni din laturile de nord și de vest cu lungimea de 1,80 și respectiv 0,96 m. Orientarea laturilor era aproximativ nord-sud. Pe latura de vest s-au păstrat amprentele lemnelor orizontale de pe margine. Podeaua, reprezentată de un strat de lut bătătorit, grosă de 2 cm, se afla la -1,73 m față de nivelul actual al vegetalului. În colțul nord-vestic se afla instalația de foc, reprezentată de un pietrar în formă de potcoavă, ale cărui pietre legate cu pământ se păstrau „in situ” pe o înălțime de aproximativ 45 cm. Laturile pietrarului înconjurau o vatră de formă rectangulară, cu dimensiunile de 0,75 × 0,50 m, constituită din două rînduri de lipitură, avînd împreună o grosime de 5 cm, arse puternic, prezentînd pe mijloc o albieră. Distrus, ca și bordeiul nr. 186, de o groapă menajeră săpată ulterior, inventarul găsit „in situ” pe podea nu este prea numeros.

#### *Inventar*

1. Fusioală (inv. 39.478) confecționată din șist steatic vinețiu, are formă asimetrică, marginile arcuite descriind în secțiune un dreptunghi, porțiunile din jurul orificiului de fixare pe fus fiind aplatizate.  $I = 1,6$  cm,  $D = 3,1$  cm.

2. Fusioală (inv. 38.529) modelată din ceramică cenușie, formă bitronconică, regiunea diametrului maxim fiind rotunjită.  $I = 3,8$  cm,  $D = 4,2$  cm.

3. Fusioală (inv. 39.479) lucrată din pastă bej avînd ca degresanți nisip și calcar, marginile verticale descriind în secțiune un dreptunghi.  $I = 1,1$  cm,  $D = 2,5$  cm.

4. Fusioală (inv. 39.477), pastă cărămie cu nisip și calcar în compoziție, marginile verticale descriind în secțiune un dreptunghi cu colțurile rotunjite.  $I = 1,1$  cm,  $D = 4,1$  cm.

5. Obiect de os (inv. 38.537) de formă circulară, avînd partea superioară în formă de calotă, baza fiind plată. Partea superioară, foarte bine lustruită, prezintă o perforație centrală. Ca decor, pe partea superioară, sînt redată prin incizie patru cercuri concentrice.

6. Arșie de miel (inv. 38.538) decorat pe fața lată și convexă cu incizii în rețea.

7. Două fragmente de brățări lucrate din bare de sticlă albastră, avînd secțiunea circulară.

8. Folles anonimi (inv. 45.488; 45.489), M. Thompson, cl. A2.

Fragmentele ceramice găsite pe podeaua bordeiului sînt puține și provin de la vase de uz comun, lucrate din pastă caolinoasă avînd în compoziție nisip. Sînt decorate cu incizii orizontale executate cu pieptenul în asociere cu grupe de incizii în val. Pe un fragment provenind de la fundul unui vas borcan a fost imprimată în relief o marcă de olar.

În cenușa din interiorul vetrei au fost găsite fragmente ceramice provenind de la vase de uz comun, putându-se reconstitui parțial două forme. Vasele sînt lucrate unul, din pastă caolinoasă, celălalt, din pastă cărămizie, avînd în compoziție ca degrosanți calcar, nisip și micropundișuri. La exterior, datorită utilizării la fier, poartă urme de funingine și fum. Decorul constă din incizii orizontale executate cu pieptenul, motiv ce acoperă singur corpul vasului sau în asociere cu incizii în val. O mențiune specială merită un fragment de oală lucrată din pastă caolinoasă. Face parte din categoria oalelor avînd dispuse pe umeri două toarte tubulare. La exterior, și pe o porțiune mică de sub buză, la interior, a fost decorată cu vopsea de culoare roșie ce pe alocuri a căpătat nuanțe maronii. Tot în cenușa din interiorul vetrei au mai fost găsite: un os de pasăre și un arșic provenind de la un animal mare, decorat pe fața lată și convexă cu incizii în rețea.

Prezența celor doi folles anonimi precum și celelalte obiecte din inventarul său, ne permit să apreciem că bordeiul a funcționat în primele decenii ale secolului al XI-lea.

Pe lângă cele șapte locuințe menționate, relativ în imediata lor apropiere, și în mare majoritate grupate către zidul ostic al cetății, au fost descoperite nouă gropi cu resturi menajere, de forme și dimensiuni diferite, dintre care unele merită o mențiune aparte pentru inventarul lor.

*Groapa nr. 2* de dimensiuni mai mari decît cele obișnuite: 2,05—2,20 m diametrul gurii, mai îngustă spre fund, avînd adîncimea de 2,60 m, perforînd toate nivelurile de locuire pînă la suprafața stîncii. În pămîntul de umplură al gropii s-au găsit numeroase fragmente ceramice provenind de la vase de uz comun, modelate din pastă caolinoasă și din pastă cărămizie, avînd în compoziție ca degrosanți mică, calcar, nisip și micropundișuri, ornamentate cu incizii orizontale executate cu pieptenul în asociere cu grupe de incizii oblice, alveole și grupe de incizii în val. Pe cîteva fragmente apare motivul realizat cu roțița dințată, decorînd singur corpul vaselor sau în asociere cu incizii în val. Pe patru funduri provenind de la vase de uz comun au fost imprimate în relief mărci de olar. În groapă s-au mai descoperit: un opaiț fragmentar cu baza circulară, pereții ușor evazați, buza puternic aplecată spre interior, prevăzută într-o parte cu un cioc, un fragment de castron tronconic cu pereții înalți și ușor evazați spre gură, decorat cu incizii orizontale (Pl. VII/1; XI/3) două virfuri de săgeți confecționate din fier (Pl. VII /7—8), fusaiole lucrate din șist steatitic, două fragmente de brățări din sticlă, circulare în secțiune, o mărgică sferică, șapte greutatea pentru plasa de pescuit, solzi, oase de pește și de animale. Tot în pămîntul de umplură al gropii au fost găsite treisprezece monede de bronz, dintre care una romană de la Dioclețian, unsprezece emisiuni ale împăratului Vasile II Bulgaroctonul și una de la Roman III Argyros.

*Groapa nr. 3* avea diametrul gurii de 1,60—1,80 m și adîncimea de 2,25 m. Dintre obiectele descoperite în pămîntul ei de umplură, în afară de fragmentele ceramice provenind de la vase de uz comun, pot fi menționate: o cataramă de bronz aparținînd așa-numitului tip „în formă de liră”, un pieptens de os, lucrat dintr-o placă trapezoidală, prevăzută cu două rînduri de dinți, decorat cu incizii longitudinale, o turțică de lut cu baza dreaptă și partea superioară în formă de calotă, decorată cu o cruce între brațele căreia au fost incizate puncte, o șină mică de bronz folosită probabil la orferverie și două fragmente provenind de la o oală lucrată la roata cu turație înceată, din pastă caracteristică vaselor de uz comun, de culoare cărămizie cu nisip, mică și ierburi pisate în compoziție, miezul fiind de culoare neagră, la exterior fiind aplicat neglijent decorul format din smalț verde-măsliniu.

*Groapa nr. 4* avea diametrul gurii de 1,60 m și aproximativ aceeași adîncime. Printre obiectele găsite în pămîntul ei de umplură au apărut un fragment de oală lucrată din ceramică „roșie” (Pl. XIII/1) și un fragment din umărul unei amfore pe care, după ardere, au fost incizate literele A și M în ligatură urmate de simbolul creștin al crucii.

*Groapa nr. 5* a avut adîncimea de 1,45 m și diametrul gurii de 1,60—1,70 m. În pămîntul ei de umplură, alături de alte obiecte, au apărut un fragment de vas borcan avînd corpul sferoidal, gîtul scund și buza îngroșată în formă de oclac, lucrat din pastă fină de culoare cenușie-deschisă, purtînd la exterior decorul în rețea executat prin lustruire și



fragmente din două amfore sferoidale ce poartă incizate după ardere semne greu de descifrat cu excepția unei pentagrame aflată pe unul dintre exemplare. (Pl. VI/3)

*Groapa nr. 7* a perforat și distrus partea centrală și sud-vestică a bordeiului nr. 186. Avea diametrul gurii de 1,64 m și 1,80 m adâncime. În pământul cenușos făinos de umplură, pe lângă o mare cantitate de oase, solzi de pește și fragmente ceramice provenind de la vase de uz comun, a apărut o piesă de armament (un proiectil de praștie confecționat din lut) și un fragment de fund provenind de la un ulcior modelat la roata cu turație rapidă din pastă cenușie de bună calitate, smălțuit verde-oliv la exterior.

*Groapa nr. 8* perfora partea centrală și sud-estică a bordeiului nr. 187. Avea diametrul de 1,70—1,90 m și adâncimea de 2,35 m. Din materialul găsit în pământul ei de umplură o mențiune specială merită două fragmente de oală lucrate din pastă caolinoasă, unul decorat la exterior cu vopsea de culoare maron, celălalt purtând un decorație format din incizii orizontale peste care s-a aplicat un strat de smalt galben-auriu, un fragment provenind de la gitul unui ulcior lucrat la roata cu turație încetă, din pastă cărămidă în amestec cu nisip și mică, decorul constând din cîte două linii incizate paralele, dispuse în zig-zag, la virfurile unghiurilor pe care le formează zig-zagurile aflîndu-se în partea superioară cîte un cerc, iar la bază cîte trei cercuri dispuse în triunghi și un fragment din umărul unei amfore pe care după ardere s-au incizat diferite semne.

*Groapa nr. 9* avea diametrul gurii de 1,80—2,00 m și adâncimea de 1,60 m. În pământul ei de umplură în afară de numeroase oase de animale, solzi și oase de pește s-au descoperit fragmente ceramice lucrate la roata cu turație încetă, avînd în compoziție ca degresant sfărîmătură de cochili de melci, fiind ornamentate cu incizii orizontale sau în val executate stîngaci; fragmente din baza unui ulcior modelat la roata cu turație rapidă din pastă de bună calitate, bine aleasă și arsă uniform la roșu, fiind decorat la exterior cu linii lustruite dispuse oblic; un fragment de capac modelat din pastă cărămidă avînd în compoziție ca degresant nisip, marginea fiind ușor reliefată, pe fața exterioară fiind decorată cu motive vegetale; un capac de oală, fragmentar, avînd corpul conic, ușor bombat și prevăzut cu o toartă ovală și secțiune, sprijinită cu unul din capete pe gitul capacului și cu celălalt pe o ramă lată, circulară; pe ramă, pe partea opusă toartei, se observă urmele unei refaceri din partea celor ce l-au utilizat; o spărtură a fost astupată cu aceeași pastă de culoare bej avînd în compoziție ca degresanți nisip și mică, din care a fost modelat la roata cu turație încetă și capacul, observîndu-se amprente degetului cu care a fost netezită. (Pl. VI/6).

\*

Așa cum s-a mai menționat, cu prilejul dezvelirii locuințelor bordei și săpării gropilor menajere au fost descoperite cîteva piese provenind de la locuințe, obiecte de uz curent, piese ce atestă îndeletniciri casnice, unelte, arme, piese de harnașament, accesorii de îmbrăcăminte, obiecte de podobă, obiecte de cult, monede precum și o însemnată cantitate de ceramică, inventar ce reflectă într-o oarecare măsură ocupațiile de bază ale locuitorilor de la Dinogotia precum și statutul social-economic în care se aflau.

*Piese proveniri de la locuințe.* Din această categorie face parte un singur obiect, un cui descoperit în groapa nr. 2; corpul are secțiune dreptunghiulară, virful subțiat și ascuțit fiind rupt din vechime; floarea lată, dreptunghiulară, se aseamănă cu cea a cuielor de draniță<sup>13</sup>. (Pl. VII/1).

*Obiecte de uz curent.* În această categorie se încadrează cele două cuțite din fier (inv. 38.203, 38.204) descoperite în groapa nr. 4. Aparțin tipului cu peduncul de prindere într-un miner de corn sau lemn; pedunculul este rectangular în secțiune și mult mai îngust în comparație cu lama<sup>14</sup>. Exemplarele diferă unul de altul prin dimensiuni (Pl. VII/3—4).

*Piese ce atestă îndeletniciri casnice.* Sînt reprezentate de fusaiole și de o igliță.

1. *Fusaiotele* în număr de 33 de exemplare au fost descoperite atît în locuințele-bordei oit și în gropile menajere. Sînt lucrate din materiale diverse: șist steatitic de culoare vinete (12 piese), cenușiu (9 piese) și verde (o piesă), cărămidă (3 piese) și ceramică romană (o piesă) reutilizată s-au modelate din lut (7 piese); au diferite forme: bitronconice, circu-

lare descriind în secțiune un dreptunghi cu marginile rotunjite sau au partea superioară în formă de calotă și baza plată. Cu excepția exemplarului lucrat din șist steatic verde ornamentat pe partea superioară, în formă de calotă, cu patru cercuri concentrice și pe cea plată cu două<sup>16</sup> restul fusaiiolelor sînt nedecorate<sup>16</sup>. Pe două exemplare bitronconice lucrate din șist steatic vinețiu (inv. 32.458, 32.459), descoperite în groapa nr. 3, au fost incizate două și respectiv șase rune<sup>17</sup>.

*Iglică* (inv. 38.535) descoperită în groapa nr. 4; este lucrată din corn avînd secțiunea circulară, capetele fiind mai subțiri decît mijlocul<sup>18</sup>; era utilizată la împletitul plaselor folosite la pescuit.

*Unelte* descoperite la Dinogetia în campaniile anilor 1982—1985 ilustrează activități legate de pescuit și de unele meserii practicate de membrii comunității de aici.

1. *Greutățile pentru plasa de pescuit* s-au descoperit în locuințe, gropi menajere și stratul de cultură; au fost cioplite din cărămidă romană și sînt circulare, dreptunghiulare sau în formă de suveică, unele dintre ele sînt perforate vertical pe mijloc sau la capete<sup>19</sup>; diferă între ele prin dimensiuni (Pl. VIII/6; XIII/6—7).

2. *Arbig de pescuit* (inv. 38.478) din care nu s-a păstrat decît tija de formă rectangulară în secțiune, terminată la extremitatea superioară cu o urechiușă<sup>20</sup>.

*Unelte care atestă practicarea unor meserii.* Această categorie este ilustrată de o mică șină de bronz (inv. 38.476) descoperită în groapa nr. 9 și utilizată probabil la orferverie<sup>21</sup>. *Arme și piese de harnașament.* Privind descoperirile făcute prin prisma obiectivului cercetat — o fortificație — ne-am fi așteptat ca această categorie să fie bine reprezentată. Materialele sînt însă puțin numeroase.

1. *Proiectil de praștie* (inv. 32.472). Singurul exemplar a fost descoperit în pămîntul de umplutură al gropii nr. 7. Este confecționat din lut avînd în compoziție ca degresant nisip, fiind destul de bine ars; are formă aproximativ sferică.  $D = 3$  cm. Din cercetările anterioare provin 200 astfel de piese<sup>22</sup>. Descoperiri similare s-au făcut și în alte așezări situate pe malul Dunării<sup>23</sup>.

2. *Vîrfuri de săgeți* (inv. 38.199, 38.477). Cele două exemplare au apărut în pămîntul de umplutură al gropii nr. 2. Au formă romboidală, aproape regulată, fiind confecționate din fier. Din punct de vedere al modului în care se prind de tija săgeții, primul exemplar se înserează în categoria celor cu peduncul tubular<sup>24</sup>, cel de al doilea exemplar făcînd parte din categoria celor cu spin circular în secțiune<sup>25</sup> (Pl. VII/7—8).

3. *Piesă de harnașament* (inv. 38.197). A fost descoperită în pămîntul de umplutură al gropii nr. 2; este confecționată din tija de bronz dreptunghiulară în secțiune, terminată la unul din capete cu o verigă circulară lucrată din aceeași tija dreptunghiulară în secțiune, celălalt fiind îndoit și terminat printr-o tija cu secțiunea circulară (Pl. VII/3). *Accesorii de îmbrăcăminte.* Se reduc la categoria cataramelor, aplicilor și nasturilor.

1. *Cataramă* (inv. 38.473) descoperită în groapa nr. 3. Turnată din bronz aparține așa-numitului tip „în formă de liră”<sup>26</sup>.

2. *Aplică* (inv. 38.475) găsită în pămîntul de umplutură al bordeiului nr. 185; se compune dintr-o plăcuță ovoidală perforată central și din una aproximativ dreptunghiulară prevăzută cu trei orificii dispuse triunghiular<sup>27</sup>.

3. *Nasturi* sînt reprezentați prin două exemplare. Cel descoperit pe podeaua bordeiului nr. 185 (inv. 38.475), confecționat din os, bine lustruit, se prezintă sub forma unei tije puțin îngroșată la mijloc, capetele subțiate terminîndu-se sub formă de vîrfuri triunghiulare ascuțite<sup>28</sup>. Pe podeaua bordeiului nr. 183 s-a descoperit un exemplar confecționat din ceramică (inv. 33.683); are formă circulară cu marginile drepte, descriind în secțiune un dreptunghi cu colțurile rotunjite; în regiunea centrală prezintă două perforări verticale<sup>29</sup> (Pl. IV/1; 6).

*Obiectele de podoabă* descoperite atît în locuințele-bordei și gropile menajere cît și în stratul de cultură, puțin numeroase, sînt ilustrate prin brățări, mărgelile, pandative și piepteni. *Podoabele de sticlă* sînt reprezentate printr-un număr de 56 de fragmente de brățări de culoare albastră verde sau neagră și prin trei mărgelile.

*Brățările după forma secțiunii pot fi împărțite în mai multe categorii:*

1. *Brățări cu secțiunea circulară.* Sînt reprezentate de 22 de fragmente; cele mai multe sînt de culoare albastră, cîteva sînt de culoare verde, un singur exemplar fiind lucrat din pastă de culoare neagră. În secțiune grosimea barei oscilează între 3 și 9 mm, majoritatea exemplarelor concentrîndu-se între 5 și 7 mm. Un singur exemplar lucrat din sticlă albastră prezintă un decorație format din linii vălurite executate cu vopsea de culoare galben-verzuie<sup>30</sup>.

2. *Brățări cu secțiunea ovală.* Din această categorie fac parte 29 de exemplare lucrate în majoritatea cazurilor din pastă de culoare albastră și verde. Lățimea barei variază între 6 și 9 mm, grosimea fiind de 2-3 mm. Decorul executat cu vopsea de culoare galben-verzuie, uneori în asociere cu vopsea de culoare roșie, constă din linii vălurite cu bucle inegale delimitate de paranteze dispuse pe verticală la intervale regulate<sup>31</sup>.

3. *Brățări cu bară în formă de pomeliră.* Această categorie este formată din numai trei exemplare lucrate din pastă de culoare verzuie. Nici unul dintre exemplare nu este decorat<sup>32</sup>.

4. *Brățări cu corpul torsionat.* Categoria este reprezentată de un exemplar lucrat din sticlă de culoare albastră; grosimea barei este de 8 mm, exemplarul nefiind decorat<sup>33</sup>.

5. *Brățări cu secțiunea pătrată.* Și această categorie este reprezentată doar de un singur exemplar lucrat din pastă de culoare neagră, avînd grosimea barei de 6 mm. Decorul executat pe cele trei fețe exterioare cu vopsea de culoare galben-verzuie se prezintă sub forma unor ovale nerregulate realizate izolat<sup>34</sup>.

Cunoștințele pe teritoriul țării noastre încă din perioada geto-dacică<sup>35</sup>, documentată în estățile și așezările romano-bizantine<sup>36</sup>, această categorie de podoaabe cunoaște perioada de maximă răspîndire în intervalul cuprins între secolele X și XII, descoperirile făcute în așezările-situate pe malul Dunării impresionînd prin număr și varietate<sup>37</sup>. Pentru perioada feudalismului timpuriu, descoperiri de obiecte de podoaabă din această categorie, în număr ceva mai mare, sînt semnalate în Banat<sup>38</sup>, și extrem de rare în Muntenia la București<sup>39</sup>, Dridu<sup>40</sup> și Hucov<sup>41</sup> și Moldova<sup>42</sup>.

*Mărgelele* sînt reprezentate prin trei exemplare: cel descoperit în groapa nr. 9, lucrat din pastă de culoare albastră, are formă ovală regulată, fiind nedecorat<sup>43</sup>; exemplarul descoperit în groapa nr. 2, tot de formă ovală și tot nedecorat, este lucrat din sticlă de culoare verde; mărgeaua descoperită pe podeaua bordeiului nr. 183, lucrată din sticlă albastră opacă, are formă circulară, în secțiune descriînd un oval, orificiul de prindere fiind mare în raport cu diametrul; este decorată cu o linie vălurită inegal, ușor reliefată, executată cu materie de culoare roșie<sup>44</sup>.

*Podoaabe de metal.* Sînt ilustrate printr-un fragment de brățară din bronz și un inel.

1. *Brățara de bronz,* fragmentară, lucrată din bară circulară în secțiune, groasă de 5 mm, a fost descoperită în pămîntul de umplutură al gropii nr. 4<sup>45</sup>.

2. *Inel* (inv. 38.195) descoperit în pămîntul de umplutură al bordeiului nr. 183; este lucrat dintr-o verigă lamelară în secțiune, lată de 4 mm și groasă de 1 mm, avînd capetele desprinse, petrecute unul peste celălalt<sup>46</sup> (Pl. VII/6)

*Podoaabele lucrate din os* sînt reprezentate de două pandative și de un pieptene fragmentar.

1. *Pieptene* (inv. 39.490) cu două rînduri de dinți, confecționat dintr-o placă trapezoidală, mai groasă la mijloc, subțindu-se spre cele două margini și prevăzută cu două rînduri de dinți, mai mari pe latura îngustă și mai subțiri pe latura cea mai lată. Decorul constă din linii încizate în sens longitudinal, două în regiunea dinților subțiri, una în zona celor mai mari<sup>47</sup>.

*Pandantirele* sînt ilustrate prin două exemplare descoperite în groapa nr. 2: primul exemplar (inv. 39.487) este lucrat dintr-un os de animal mare și reprezintă stilizat partea superioară a unui corp uman; cel de al doilea exemplar (inv. 32.439) este un colț de mistreț prezentînd spre vîrf o perforare pentru a putea fi agățat<sup>48</sup>.

*Obiectele de cult* sînt reprezentate de o cruciuliță din bronz și de o turtiță din lut.

1. *Cruciuță* (inv. 41.220) lucrată din tija circulară în secțiune, groasă de 2 mm, cu brațele egale ( $r = 36$  mm); pentru a da impresia de rotunjire, cel ce a confecționat-o a aplicat la cele patru capete unele lucrate din bare ovale în secțiune, avind capetele neunite <sup>49</sup>.  
2. *Turtiță* (inv. 32.473) de lut cu diametrul de 3,9 cm și grosimea de 1 cm; este modelată din pastă în amestec cu calcar și mică, insuficient arsă, avind partea superioară în formă de calotă și baza plată; pe partea superioară poartă un decor format dintr-o cruce între brațele căreia au fost incizate puncte <sup>50</sup>. (Pl. VI/1)

*Obiecte cu utilizare incertă.* În această categorie includem un obiect confecționat din os, foarte bine lustruit, prevăzut în partea centrală cu o perforație verticală; partea superioară este în formă de valotă, baza fiind plată; pe partea superioară poartă un decor incizat format din patru cercuri concentrice; ca formă și decor se aseamănă cu fusaiiolele lucrate din șist steatic verde. (Pl. V/2).

*Monedele.* În urma cercetărilor efectuate au fost descoperite 25 de monede, atât în locuințele-bordei și gropile menajere cât și în stratul de cultură; cu excepția monedei descoperită în groapa nr. 2, emisiune a împăratului Dioclețian, toate celelalte sînt emisiuni ale împăraților bizantini începînd cu Vasile II Bulgaroetnul și mergînd pînă în timpul domniei lui Constantin IX Monomahul.

*Ceramica.* Materialul cel mai numeros rezultat în urma cercetărilor efectuate la Dinogetia îl constituie ceramica. În totalitatea ei, ceramica descoperită în locuințele-bordei și gropile menajere este lucrată la roată, marea majoritate la cea cu turație încetă. În raport de compoziția pastei și de tehnica de lucru poate fi împărțită în trei categorii distincte: ceramica de uz comun, ceramica din pastă caolinoasă decorată cu vopsea și ceramica de import.

*Ceramica de uz comun* conține în pastă ca degresanți nisip, micropundișuri, calcar, mică, în foarte rare cazuri fiind prezent un mic procentaj de cioburi pisate și ierburi uscate. Vasele au fost arse în cuptoare mai puțin perfecționate căpătînd culori ce variază de la roșu-cărămiziu ajungînd uneori pînă la negru și negru închis atunci cînd au suferit o ardere secundară, mișul fiind negricios sau cenușiu din cauza arderii incomplete. Forma cea mai frecventă este oala-borean care constituie o păstrare îndelungată a tradiției vaselor romane provinciale de uz comun; în procente mult mai mici apar căldările de lut, oalele cu una sau două toarte, ulcioarele, castronele și opaițele. Oalele-borean au dimensiuni ce variază între 12 și 25 cm, dar preponderente sînt cele de dimensiuni mijlocii și mici. După profilul buzei, înfilin borean cu buza evazată și gîtul bine reliefat și boreanc cu buza rotunjită și gîtul aproape inexistent, trecerea spre restul corpului făcîndu-se imediat. Marea majoritate a oalelor-borean sînt decorate cu linii incizate orizontal executate cu pieptemul, motiv întilnit frecvent în asocierie cu o linie în val, sau cu o bandă de linii în val, mai rar cu alveole sau cu benzi scurte de linii oblice, incizate pe umăr. În proporție mai mică apare decorul realizat cu roțița dințată registrul decorativ fiind mai sărac, motivul cu roțița acoperind singur suprafața exterioară a vaselor, mai rar în combinație cu linia sau banda de linii în val. Pentru prima dată, în așezarea de la Dinogetia apare ilustrat ca formă în cadrul ceramicii de uz comun, capacul, legat funcțional de oala-borean și de ulcior. A fost descoperit un singur exemplar în groapa nr. 9; este lucrat la roata cu turație încetă din pastă boj avînd în compoziție ca degresanți nisip și mică. Face parte din categoria capacelelor avînd corpul ronic, ușor bombat, gol în interior și prevăzut cu o toartă ovală în secțiune, sprijinită cu unul din capete pe o ramă lată, circulară, celălalt fiind prins de gît. Marginea capacului coincide cu cea a ramei circulare. Ca decor, în regiunea de prindere a toartei de gît, se observă trei inelii orizontale. Capacul are următoarele dimensiuni:  $l = 12,5$  cm,  $DB = 12$  cm, grosimea toartei fiind de 1,7 cm iar lățimea ei de 2,4 cm. Capacul de oală este o formă întilnită frecvent în așezările medievale atât pe teritoriul României <sup>51</sup> cât și în cele din regiunile învecinate <sup>52</sup>.

Pe unele funduri de vase au fost imprimate, înainte de ardere, semne în relief (mărci de olar). (Pl. XV). Au fost descoperite 25 de funduri prezentînd 10 semne diferite. Astfel, cercul simplu este întilnit pe un exemplar, tot pe un singur exemplar fiind imprimate pătratul tăiat de o cruce, pătratul tăiat de linii în rețea și crucea gamată compusă, precum

și combinația dintre literele grecești  $\pi$  și  $\lambda$ <sup>53</sup>; cercul dublu (concentric) apare pe patru exemplare, cercul simplu înalt de o cruce pe două exemplare, cercul simplu cu raze pe cinci exemplare, pe șapte funduri apărind semne de origine magică<sup>54</sup> și, în sfârșit, pe două funduri apare semnul creștin al crucii avind brațele egale și capetele lățite, terminate în forma unor triunghiuri cu vîrfurile aduse spre interior<sup>55</sup>.

Semnificația acestor semne în relief a fost mult discutată în literatura noastră de specialitate<sup>56</sup>. Pe unele vase din Dobrogea niștele de olar apar încă din secolele IX—X<sup>57</sup>, în perioada imediat următoare fiind întâlnite în toate așezările dobrogene în procente diferite<sup>58</sup>. Gama motivelor semnelor în relief de pe vasele descoperite la Dinogetia în campaniile dintre 1982—1985, are analogii apropiate în numeroase așezări de pe teritoriul țării noastre<sup>59</sup> și din regiunile învecinate, constituind un bun criteriu de încadrare cronologică.

★

Deși nu face parte din categoria ceramicii de uz comun feudală-timpurie, fiind modelat din pastă asemănătoare cu aceasta, considerăm necesară prezentarea aici a unui fragment de capac pentru amforă, din secolele V—VI, descoperit în groapa nr. 9. Capacul a fost modelat din pastă cărămizie avind în compoziție ca degresant mult nisip. Are formă circulară, marginea evazată spre exterior fiind ușor reliefată. Pe fața exterioară, ea decorează motive vegetale „ramura de brad” sau „ramura de palmier”. Datorită stării fragile, cea mai mare parte a capacului lipsește, inclusiv butonul pentru apucat cu mîna; din el se mai păstrează o mică porțiune pe care se disting două „ramuri de brad sau de palmier” (Pl. VI/4). Din vechile cercetări de la Dinogetia provin șase fragmente de astfel de capace de lut, descoperite în secțiunea nr. 5, în exteriorul cetății, la est de turnul nr. 4, fiind decorate cu crenguța de brad sau palmier și cruci, purtînd inscripții imprimare cu ajutorul unui tipar, fie în ordine inversă, fie corectă. Fragmentele au fost publicate de mai multe ori<sup>60</sup>, asupra lecturii inscripției unuia dintre ele părerile fiind diferite<sup>61</sup>.

★

*Ceramica din pastă caolinoasă decorată cu vopsea.* Față de cercetările anterioare, în ultimele campanii de la Dinogetia au apărut numai trei fragmente aparținînd acestei categorii. Din punct de vedere tipologic, fragmentele provin din oale prevăzute pe umeri cu toate tubulare, modelate la roata cu turajie înecată. Caracteristica acestei categorii ceramice o constituie decorul extencat cu vopsea roșie sau maronie, aplicat cu ajutorul pensulei la exteriorul și uneori, pe porțiuni mici, în interiorul vaselor. Pe unul dintre fragmente apare decorul realizat din benzi înguste dispuse orizontal și vertical, obținîndu-se așa-numitul decor „în rețea”. Dacă în privința originii autohtone a acestei categorii ceramice părerile specialiștilor concordă<sup>62</sup>, nu același lucru se întîmplă atunci cînd se pune problema atelierelor în care era lucrată, unii considerînd-o produsul atelierelor ce modelau ceramică uzuală ornamentată cu incizii orizontale<sup>63</sup>, alții susținînd că ea reprezintă produsul altor ateliere decît cele în care se modelau vasele de uz comun<sup>64</sup>.

Pe teritoriul Dobrogei, în afara descoperirilor de la Dinogetia<sup>65</sup>, această categorie ceramică este documentată la Noviodunum<sup>66</sup>, Cupidava<sup>67</sup>, Murfatlar<sup>68</sup>, Rasova<sup>69</sup> precum și în castrul valului de piatră<sup>70</sup>, ea fiind prezentă, în proporții mai mici, și în așezările din Muntenia<sup>71</sup> și Moldova<sup>72</sup>.

*Ceramica de import.* În această categorie includem amforele, ceramica „roșie” și ceramica smălțuită.

*Amforele.* Spre deosebire de cercetările anterioare, au fost descoperite numai în stare fragmentară, în pămîntul de umplură al bordeielor nr. 182 și 183 și în gropile menajere nr. 4 și 8. Tipologic, ele se înscriu în două grupe ce sînt cunoscute atît la Dinogetia<sup>73</sup> cît și din descoperirile făcute în alte așezări din Dobrogea<sup>74</sup>.

1. *Amfore sferoidale.* S-au descoperit fragmente provenind de la două exemplare; pe ambele, după ardere, au fost incizate semne greu de descifrat, cu excepția unei pentagrame aflată pe unul dintre exemplare<sup>75</sup>.

2. *Amsore piriforme.* Sînt reprezentate prin fragmente provenind de la patru exemplare. Sînt lucrate dintr-o pastă de bună calitate, de culoare galben-portocalie, peste care s-a aplicat un strat de angobă gălbuie. Buza, răsfrîntă ca un „guler”, este „îngropată” între două toarte ușor suprainălțate, late de 5—6 cm și groase de 2—4 cm. Corpul, ușor alungit, se termină cu un fund globular. Sînt decorate cu caneluri repartizate pe umeri și fund. Pe fragmente provenind de la trei exemplare au fost zgiriate, după ardere, diferite semne ce se întîlnesc cu predilecție pe gît și umeri. Astfel, pe fragmentul provenind din pămîntul de umplutură al bordeiului nr. 183 întîlnim incizată litera A sau H<sup>76</sup>, pe cel provenind din groapa nr. 4, literole A și M în ligatură, urmate de semnul creștin al crucii<sup>77</sup>, iar pe cel din groapa nr. 8, diferite semne greu de descifrat<sup>78</sup>. (Pl. IV/2; VI 2—3)

*Ceramica „rașie”* constituie o categorie distinctă în cadrul ceramicii de import. Această denumire este convențională și se referă la acele vase lucrate într-o tehnică superioară din pastă curată, bine aleasă, modelate la roata rapidă, avînd pereții subțiri, arse în cuptoare perfecționate, căpătînd o culoare cărămizie, adesea cu nuanțe mai mult sau mai puțin pronunțate de galben sau cenușiu. Ca forme, în campaniile anilor 1982—1985, am întîlnit oala și uleiorul.

*Oala* este reprezentată de un fragment ce avea buza evazată spre exterior și teșită oblic. Starea fragmentară a materialului nu ne permite să spunem mai mult în privința formei<sup>79</sup>. *Uleiorul* este ilustrat prin două exemplare aparținînd tipurilor deja cunoscute: uleiorul cu două și respectiv cu o singură toartă.

1. *Uleiorul cu două toarte.* Acestui tip îi aparțin fragmente provenind de la fundul unui uleiur, descoperite în pămîntul de umplutură al gropii nr. 9, purtînd la exterior decorul de linii lustruite dispuse oblic<sup>80</sup>. Dimensiunile păstrate: I = 9,3 cm, DB = 12 cm (Pl. VI/5).

2. *Uleiorul cu o toartă.* Exemplarul fragmentar aparținînd acestui tip a fost descoperit pe podeaua bordeiului nr. 184. Face parte din categoria uleioarelor pe care decorul de linii lustruite dispuse oblic pe tot corpul vasului apare în combinație cu banzi de incizii fine în val, cu alveole și cu un brin în relief decorat cu alveole<sup>81</sup> (Pl. IV/7).

Documentată și în alto așezări dobrogeue<sup>82</sup> această categorie ceramică nu are încă lămurită problema provenienței și nici pe cea a începuturilor<sup>83</sup>.

*Ceramica smălțuită.* Deși cea mai numeroasă dintre categoriile ceramicii de import, ceramica smălțuită descoperită în campaniile anilor 1982—1985, este departe de a se putea compara în privința cantității cu ceramica de uz comun<sup>84</sup>. Cu excepția vaselor descoperite în bordeiul nr. 184, restul materialului se prezintă în stare fragmentară. Caracteristica acestei ceramicii este decorul din smălț monocrom sau policrom aplicat fie pe fața exterioară fie pe cea interioară. Ca element decorativ smălțul apare pe corpul vaselor dispus simplu sau în combinație cu tehnica inciziei (sgraffito) și cea a picturii realizată cu ajutorul pensulei. Materialul recoltat în ultimele campanii de la Dinogetia, din punct de vedere tipologic, se încadrează în următoarele forme: uleiorul, oala, cupa și castronul.

1. *Uleiorul.* În cadrul ceramicii smălțuite predomină din punct de vedere numeric. Nu s-a păstrat nici un exemplar întreg, dar pe baza fragmentelor reprezentînd diferite părți ale vaselor putem face unele aprecieri cu privire la formă și dimensiuni. Toate fragmentele provenind de la acest tip de vas au fost modelate la roata cu rotație rapidă, din pastă compactă, arsă oxidant. Smălțul de culoare verde-oliv sau maron a fost aplicat direct pe pastă și numai pe fața exterioară. Marea majoritate a fragmentelor provin de la uleiorese de dimensiuni mici ce nu depășesc în înălțime 5—12 cm, avînd corpul ovoidal, gura în formă de pilnic, de gît, și mai rar de marginea gurii, și de umăr sau de corp fiind prinse una sau două toarta pe care în unele cazuri era aplicat cîte un buton profilat<sup>85</sup>. Din categoria uleioarelor de dimensiuni mari face parte două fragmente: unul este decorat cu baghete în relief dispuse vertical, avînd secțiunea quasi-triunghiulară, legate între ele prin arcade, fiind punctele cu pastile „supraaplicate”<sup>86</sup>, celălalt poartă decorul format dintr-un brin de caneluri orizontale sub care este incizat un brin de caneluri oblice<sup>87</sup>. *Oala* este documentată de un fragment descoperit în groapa nr. 8; a fost modelat din pastă caolinoasă, bine aleasă și arsă oxidant; la exterior poartă decorul alcătuit din incizii

orizontale, dispus în regiunea de prindere a toartelor, peste care s-a aplicat un strat de smalt galben-auriu. Starea fragmentară a materialului nu ne permite să spunem în privința formei decât faptul că făcea parte din categoria oalelor mari, avînd corpul foarte bombat, aproape sferic și două toarte puternice<sup>89</sup>, în rest nu putem da detalii privind partea superioară și inferioară a vasului.

*Cupa* este ilustrată de fragmentul descoperit în pămîntul de umplură al bordeiului nr. 183, lucrat din pastă caolinoasă, bine alcașă și arsă oxidant; vasul este susținut de un picior inelar, ușor evazat; pe fața interioară decorul constă din aplicarea direct pe pasta vasului a unui strat subțire de smalt galben-auriu. Datorită faptului că fragmentul provine de la baza vasului, nu putem spune mai mult în privința formei<sup>90</sup>.

*Castronul*. Este singura formă pentru care dispunem de trei exemplare întregi, descoperite „în situ” în bordeiul nr. 184. Sînt lucrute la roata cu turație rapidă din caolin și din pastă cărămieze bine alcașă, fiind arse în cuptoare perfecționate. Exemplarul lucrat din caolin poartă la interior, aplicat direct pe pastă, un decor alcătuit dintr-un strat subțire de smalt verde-oliv cu nuanțe metalice<sup>91</sup>. Pe castroanele modelate din pastă cărămieze smaltul de culoare alb-gălbuie este aplicat peste un strat subțire de angobă albă, unul dintre ele prezentînd decorul smălțuit în combinație cu tehnica inciziei (sgraffito), pe cel de-al doilea alături de acestea apărînd și tehnica picturii executată cu ajutorul pensulei<sup>92</sup>. Motivele decorative executate pe aceste castroane sînt cunoscute din cercetările anterioare de la Dinogetia,<sup>93</sup> din celelalte descoperiri făcute pe teritoriul țării noastre<sup>94</sup>, avînd analogii apropiate și în regiunile învecinate<sup>94</sup>. Castronul pe care decorul smălțuit apare în combinație cu tehnica inciziei și cea a picturii poartă pe fund incizată, după ardere, litera A sau D, avînd analogii apropiate cu unele descoperiri făcute la sud de Dunăre<sup>95</sup>.

Tot aici vom prezenta și două fragmente aparținînd unei oale-borecan, care prin caracteristicile sale se deosebesc de ceramica de import. Pasta din care a fost modelată, la roata cu turație înceată, este caracteristică vaselor de uz comun; este o pastă de culoare cărămieze, miezul fiind negru, avînd în compoziție ca degresanți nisip, mică și ierburi uscate și pisate. La exterior a fost aplicat neglijent decorul format din smalt verde-măsliniu. Pe baza celor două fragmente, provenind din partea inferioară, putem spune doar că forma vasului este cea caracteristică oalelor-borecan din categoria ceramicii de uz comun, avînd diametrul bazei de 10,5 cm, fără a putea da detalii privind forma buzei, gîtului și umerilor și nici dacă în afară de smalt a mai purtat sau nu un alt decor. Din cercetările anterioare efectuate la Dinogetia provin cîteva fragmente de vase de uz comun pe care se află pete întimplătoare de smalt verde-măsliniu<sup>96</sup>; spre deosebire de acestea, vasul din care provin fragmentele noastre a fost acoperit cu smalt pe toată suprafața corpului pînă la bază. În așezarea de la Păcuil lui Soare a fost descoperită o oală cu toartă aparținînd categoriei ceramicii de uz comun pe care decorul realizat cu smalt de nuanță verde-gălbuie apare în combinație cu decorul din benzi incizate în val<sup>97</sup>. În privința atelierelor în care au fost produse aceste vase părerile specialiștilor sînt împărțite: unii consideră aceste vase „imitații” realizate în ateliere care nu lucrau ceramică smălțuită<sup>98</sup>, alții opinînd că în același timp în unele ateliere se executau ambele categorii ceramice<sup>99</sup>.

Analiza complexelor descoperite în ultimele campanii de săpături întreprinse în așezarea de la Dinogetia-Garvăn, deși puțin numeroase, oferă o serie de elemente privitoare la probleme de ordin cronologic.

Tipul de locuință descoperit în cadrul acestor cercetări este cel caracteristic populației vechi românești, cunoscut atît din cercetările anterioare de la Dinogetia<sup>100</sup>, cit și din descoperirile de la Noviodunum-Isaccea<sup>101</sup>, Aegyssus-Tulcea<sup>102</sup>, Capidava<sup>103</sup>, Păcuil lui Soare<sup>104</sup>. Gropile locuințelor, de formă dreptunghiulară, cu laturile mai mult sau mai puțin regulate, erau săpate în straturile mai vechi de dărîmături nivelate. În cele patru colțuri și pe laturile lor, erau înfipti pari de lemn cu menirea de a sprijini pereții și de a susține acoperișul. Între parii de pe margine și malurile gropii erau așezate birno de lemn formînd un cadru dreptunghiular. Spre deosebire de așezarea de la Capidava<sup>105</sup>, la Dinogetia pereții bordeielor numai în caz excepțional erau căptușiți cu ziduri de pietre legate cu pămînt<sup>106</sup>. Podelele locuințelor erau din lut bătătorit, mai rar din lipitură de lut galben

și niciodată pardosite cu scinduri<sup>107</sup>. Într-unul din colțurile locuințelor, de obicei în fața intrării, se afla instalația de foc, reprezentată de pietrare în formă de potcoavă, din pietre legate între ele cu lut galben. De obicei, pietrarele, erau construite deasupra unor vetre ușor adâncite față de nivelul podelei.

Inventarul descoperit în locuințele dezvoltate în ultimile campanii de la Dinogetia, are numeroase analogii atât în descoperirile anterioare efectuate aici, cât și în alte așezări de epocă feudală-timpurie din Dobrogea și din regiunile învecinate. Excepționd cele trei vase întregi descoperite în bordeiul nr. 184, inventarul celorlalte locuințe-bordei este extrem de fragmentar și destul de puțin numeros. Această situație, dealtfel întilnită nu numai la Dinogetia, ci și în alte obiective din Dobrogea sau din alte părți, presupune o evacuare organizată a complexelor.

Așa cum am mai menționat, în stabilirea încadrării cronologice a complexelor, rolul primordial l-au avut piesele de inventar, în primul rând ceramica, iar în unele cazuri și monedele.

Din cele șapte locuințe-bordei, excepție făcând bordeiul nr. 184, șase se încadrează în perioada de început a locuirii feudale-timpurii de la Garvăn, fiind liniștea asigurată provinciei de prezența unor numeroase trupe bizantine, face ca cetatea să cunoască o perioadă de înflorire, în jurul ei înfiripindu-se o așezare extra murană<sup>108</sup>. Majoritatea ceramicii descoperită în aceste complexe, decorată cu inezii orizontale, se datează la sfârșitul secolului al X-lea și începutul celui următor. Nu lipsit de semnificații majore este și faptul că majoritatea monedelor descoperite se circumscriu acestui interval. Unele dintre bordeie (nr. 182 și 183a) au fost părăsite datorită faptului că se deterioraseră sau deveniseră neîncăpătoare pentru familiile ce le locuiau, celelalte au fost distruse în 1036, când dezvoltarea așezării a fost întreruptă brutal, datorită atacului efectuat de către pecenegi, fiind aceștia trec Dunărea și efectuează un raid nimicitor în Imperiul Bizantin, moment consemnat și în celelalte cetăți de pe linia Dunării, unele înțetindu-și chiar existența<sup>109</sup>.

Descoperirile arheologice atestă reluarea locuirii, dar pe o scară redusă, după acest atac nimicitor al pecenegilor așezarea suportind o nouă distrugere provocată de atacul uzilor din 1064, la fel de pustitor ca și cel al pecenegilor, fiind unele cetăți de pe linia Dunării își încetează activitatea<sup>110</sup>, fiind apoi din nou reluată, ultimul nivel de locuire fiind documentat arheologic în ultimele decenii ale secolului al XII-lea, perioadă în care se încadrează, pe baza materialelor găsite „in situ” în interiorul lui și bordeiul nr. 184. (vezi ilustrația la pag. 341/vol. II)

#### NOTE

- O succintă prezentare a descoperirilor din campaniile anilor 1982—1983, a fost făcută la cea de a XVIII-a Sesiune anuală de rapoarte, Alba-Iulia, 1984.
1. Gh. Ștefan, I. Barnea, M. Comșa, E. Comșa, *Dinogetia. I. Așezarea feudală timpurie de la Bisericeuța-Garvăn*, București, 1967. Lucrarea se va cita în continuare *Dinogetia I*.
  2. I. Barnea, *Materiale*, 10, 1973, p. 291—331.
  3. Dimensiuni asemănătoare cu bordeiul nostru avea bordeiul nr. 179 descoperit în sectorul Domus, v. I. Barnea, *op. cit.*, p. 307, fig. 10.
  4. Situație întilnită și în cazul altor bordeie cercetate în campaniile anterioare, v. *Dinogetia, I*, p. 29, 47.
  5. *idem*, p. 142, fig. 85/12.
  6. Pentru denumirea acestei categorii ceramice v. M. Comșa, *Cultură și civilizație la Dunărea de Jos*, I, Călărași, 1985, p. 93—104.
  7. *Dinogetia, I*, p. 196.
  8. *idem*, p. 47.
  9. Monedele au fost identificate de Gh. Mănușu-Adameșteanu care le va prezenta în *Peuce X* (sub tipar).
  10. I. Barnea, St. Ștefănescu, *Din istoria Dobrogei*, vol. III, București, 1971, p. 124—125.
  11. Este prima locuință cu o astfel de amenajare interioară descoperită în așezarea de la Dinogetia. În Dobrogea, locuințe-bordei cu amenajări interioare asemănătoare sînt documentate în așezarea de la Capidava, în nivelul III de locuire, v. R. Florescu, N. Cheluță-Georgescu, *Pontica*, 7, 1974, p. 426; N. Cheluță-Georgescu, *Pontica*, 11, 1978, p. 217. Analogii pentru regiunile învecinate, unde sînt documentate locuințe cu o astfel de amenajare interioară v. la M. Comșa,



- Rev. File de istorie*, București, 1978, p. 112.
12. H. Morgan, *Corinth. The Byzantine Pottery*, 1949, p. 33, 115-121, fig. 22, pl. XL1; R. B. Stevenson, *The Great palace of the Byzantine Emperors. The Pottery*, 1947, pl. 20/4.
  13. Un număr de aproape 100 de exemplare asemănătoare au fost descoperite în campaniile anterioare, v. *Dinogetia*, I, p. 76-78, fig. 40/9-10.
  14. Numărul mare de exemplare (cca. 100 de cuțite) descoperite în așezarea de la Dinogetia, se explică prin aceea că pescuitul reprezenta una dintre ocupațiile de bază ale locuitorilor de aici, v. *Dinogetia*, I, p. 72-75, fig. 38/10, 12; *D.I.D.*, III, p. 285, fig. 96/5; I. Barnea, *op. cit.*, fig. 7/1, 5; 13/1-2. Piesele de la Dinogetia au analogii apropiate în numeroase așezări din Dobrogea, dintre care vom menționa: Păciul lui Soare, v. P. Diaconu, S. Baraschi, *Păciul lui Soare. II. Așezarea medievală*, București, 1977, p. 43, fig. 28/6-10, în continuarea lucrării va fi citată *Păciul lui Soare*, II; Noviodunum, v. Gh. Ștefan și colab., *SCIV*, 5, 1954, 1-2, p. 178-180, fig. 16/9-10; I. Barnea, Al. Barnea, *Peuce*, IX, 1984, p. 103; I. Vasiliu, *Peuce*, IX, 1984, p. 115, pl. XIX/1; Aegyssus, v. I. Vasiliu, Gh. Mănușu-Adameșteanu, *Peuce*, IX, 1984, p. 147, pl. V/8; XV/8.
  15. Fusiole confecționate din șist steatitic verde, decorate cu cercuri concentrice s-au descoperit și în campaniile anterioare, v. *Dinogetia*, I, p. 103, fig. 54; exemplarul semifinit (fig. 54/7) pare a indica că acest tip de fusiole era realizat în cadrul așezării de aici. În așezarea de la Păciul lui Soare s-a descoperit un singur exemplar confecționat din acest material, având formă emisferică tipică, decorat cu incizii paralele, discontinue și cu o linie frântă, autorii opinând pentru producerea lui în așezarea de la Dinogetia, v. P. Diaconu, D. Vilceanu, *Păciul lui Soare. I. Cetatea bizantină*, București, 1972, p. 170-173, fig. 70/9; lucrarea se va cita în continuare *Păciul lui Soare*, I.
  16. *Dinogetia*, I, p. 101-103, 105-112, fig. 52; 58; 62; I. Barnea, *op. cit.*, fig. 8/10-12.
  17. Pentru fusiolele din șist steatitic vinețiu pe care au fost incizate rune, v. *Dinogetia*, I, p. 112, fig. 63/4-6; I. Barnea, *op. cit.*, fig. 24/6, 9. Exemplare asemănătoare pe care au fost incizate diferite semne, s-au descoperit în așezările de la Păciul lui Soare, autorii opinând că exemplarele, care prezintă la ambele capete ale secțiunii perforate, sănțuri fine aveau altă destinație decât cea clasică, fiind utilizate la un anumit mod de a urzi, v. *Păciul lui Soare*, I, p. 170, fig. 70/2-3 și Noviodunum-Isaceea, v. I. Barnea, Al. Barnea, *op. cit.*, p. 103, pl. XII/5. Fusiolele din șist steatitic vinețiu sînt cunoscute și în așezările de la Nulăru, v. S. Baraschi, N. Moghior, *SMMIM*, 14-15, 1981-1982, p. 81, fig. 10/3, 7 și Aegyssus, v. I. Vasiliu, Gh. Mănușu-Adameșteanu, *op. cit.*, p. 143, pl. VII/5-6.
  18. Piese confecționate din corn sau din os, utilizate la împletitul plaselor pentru pescuit s-au descoperit în campaniile anterioare în diferite puncte ale așezării, v. *Dinogetia*, I, p. 122, fig. 50/11-12, 15. O piesă confecționată din corn avînd aceeași utilizare s-a descoperit în bordeiul nr. 3 de la Aegyssus, v. I. Vasiliu, Gh. Mănușu-Adameșteanu, *op. cit.*, p. 144 și o alta în așezarea de la Capidava, v. R. Florescu, N. Chelută-Georgescu, *op. cit.*, p. 431, pl. III/1-2.
  19. Pescuitul, ca una dintre ocupațiile de bază ale locuitorilor de la Dinogetia, este documentat în descoperirile anterioare, pe lângă un fragment de plasă, cirlige și harpune, de un număr de câteva sute de greutatea pentru plasa de pescuit, majoritatea cioplite din bucăți de cărămizi și țigle romane, iar câteva din piatră sau fragmente de vase, v. *Dinogetia*, I, p. 51-53, fig. 33, 34; St. Constantinescu, *SCIV*, 7, 1956, 3-4, p. 407-419, în cele două lucrări autorii opinînd că pescuitul reprezintă ocupația de bază a locuitorilor din așezarea de la Dinogetia; pentru ilustrarea pescuitului la Dinogetia v. de asemenea I. Barnea, *op. cit.*, fig. 8/1, 8-9, 17 și *D.I.D.*, III, p. 285, fig. 95/6-9. Greutăți pentru plasa de pescuit s-au descoperit și în așezările de la Noviodunum-Isaceea, v. I. Barnea, Al. Barnea, *op. cit.*, p. 102, Aegyssus-Tulcea, v. I. Vasiliu, Gh. Mănușu-Adameșteanu, *op. cit.*, p. 144, pl. VIII/8 și Păciul lui Soare, unde diferă ca formă și material de cele descoperite în așezările mai sus menționate, majoritatea fiind cioplite din calcar, v. *Păciul lui Soare*, I, p. 170, fig. 71/8-9, pl. XXXIII/4-8.
  20. Astfel de unealte pentru pescuit, confecționate din metal (20 de fier și 6 de bronz), sînt ilustrate în descoperirile anterioare de la Dinogetia, v. *Dinogetia*, I, p. 56, fig. 35/3-19; I. Barnea, *op. cit.*, fig. 7/9; *D.I.D.*, III, p. 281, fig. 95/2-4, precum și în așezările de la Păciul lui Soare, v. *Păciul lui Soare*, I, p. 174, fig. 71/3-5, pl. XXXIII/1-3, 9-10 și Noviodunum-Isaceea, v. I. Barnea, Al. Barnea, *op. cit.*, p. 103.
  21. Piesa este deocamdată singulară în cadrul descoperirilor feudale-timpurii din Dobrogea. O altă unealtă de bijutier, n. nicovală, este atestată în așezarea de la Păciul lui Soare, fiind utilizată la profilarea foilor de metal, v. *Păciul lui Soare*, I, p. 167, fig. 68/6. Prelucrarea în atelierele locale a diverselor categorii de obiecte de podoașă este atestată de informațiile arheologice. La Dinogetia s-au găsit două tipare-unul de lut ars, celălalt de calcar-folosite pentru turnat inele simple - și cercei - al doilea, v. I. Barnea, *Studii și referate privind istoria României*, partea 1-a, p. 207-209; *Dinogetia*, I, p. 78-80, fig. 38/1-2;

- D.I.D., III, fig. 97/1-2. În aşezarea de la Păciul lui Soare a fost descoperit un tipar pentru turnat cercei, v. V. Culică, *Pontica*, 12, 1979, p. 203-205, fig. 1. La Canlia, aşezare aflată la 6-7 km de Păciul lui Soare, s-a descoperit un tipar în care se turnau paunlative circulare, v. *Păciul lui Soare*, I, p. 146, fig. 59.
22. *Dinogetia*, I, p. 344, fig. 184/10-12; 186.
  23. Piese asemănătoare s-au descoperit la Agyssus, v. I. Vasiliu, Gh. Mănuclu-Adameşteanu, op. cit., p. 147, pl. VIII/7, Nufăru *ibidem*, nota 20, Păciul lui Soare, unde sînt confecţionate din piatră, v. *Păciul lui Soare*, II, p. 144, fig. 106/2.
  24. În campaniile anterioare au fost descoperite două exemplare cu peduncul tubular, v. *Dinogetia*, I, p. 343, fig. 182/17; I. Barnea, op. cit., fig. 13/6.
  25. Din descoperirile anterioare provin 10 astfel de exemplare, v. *Dinogetia*, I, p. 343, fig. 182/28-32, 34, 36; I. Barnea, op. cit., fig. 13/5.
  26. Trei catrame din bronz aparţinînd aşanumitului tip „în formă de liră” provin din descoperirile anterioare de la Garvăn, v. *Dinogetia*, I, p. 298, fig. 171/12; 173/17, 22; D.I.D., III, p. 302, fig. 105/8. Cele mai apropiate analogii pentru această piesă le avem în Dobrogea, la Păciul lui Soare, v. *Păciul lui Soare*, I, p. 154, fig. 62/11 şi Noviodunum, v. I. Barnea, Al. Barnea, op. cit., p. 104, pl. XIII; I. Barnea, B. Miştea, *Materiala*, 5, 1959, p. 471, fig. 10/10; Gh. Mănuclu-Adameşteanu, *Peuce*, IX, 1984, p. 239, pl. I/10; VI/8. Din afara Dobrogei un exemplar asemănător provine din Moldova, din aşezarea de la Baiceni-Cucuteni, v. I. Ioniţă, V. Spinei, *Arheologia Moldovei*, 7, 1972, p. 309, 312, fig. 3/1; Dan Gh. Teodor, *Teritoriul est-carpatic în secolurile V-XI e.n. Contribuţii arheologice şi istorice la problema formării poporului român*, Iaşi, 1978, p. 79, fig. 44/2.
  27. O piesă oarecum asemănătoare s-a descoperit în aşezarea de la Păciul lui Soare, v. *Păciul lui Soare*, I, fig. 62/6.
  28. Un exemplar oarecum asemănător provine din vechile descoperiri, v. *Dinogetia*, I, p. 326, fig. 46/20.
  29. Cea mai apropiată analogie o avem cu exemplarul descoperit în locuinţa 11 de la Fundu Herţii, v. M. Petrescu-Dimboviţa, Dan Gh. Teodor, *Sisteme de fortificaţii medievale la est de Carpaţi. Aşezarea de la Fundu Herţii (jud. Botoşani)*, Iaşi, 1987, p. 38, fig. 32/6.
  30. *Dinogetia*, I, p. 306, fig. 175/D1.
  31. *idem*, p. 302-304, fig. 174-A1.
  32. *idem*, p. 305, cu deosebirea că exemplarul nostru nu prezintă nici un fel de ornament.
  33. *idem*, p. 308-309, fig. 175/E.
  34. *idem*, p. 303-310, fig. 175/H.
  35. I. Al. Aldea, *Apulum*, 10, 1972, p. 14, fig. 10/2-3.
  36. P. Diaconu, *Glasul Bisericii*, 22, 1964, p. 719, fig. 4/1; C. Preda, *Callatis. Necropola romano-bizantină*, Bucureşti, 1980, p. 52-53, pl. XXII, XLVI, LXIII, LXIV, XXIII, LXII; D. Tudor, C. Toropu, C. Tăulea, M. Nita, M.C.A., Tulcea, 1980, p. 362.
  37. *Dinogetia*, I, p. 302-315, fig. 174, 175; I. Barnea, op. cit., fig. 8/2-3, 26/8-9; I. Vasiliu, op. cit., pl. VI, VII, IX, X, XI/6, XII XIII, XIV, XV; I. Vasiliu, Gh. Mănuclu-Adameşteanu, op. cit., p. 149, pl. VIII/8; C. Cihodaru, *A.I.I.A. Iaşi*, 1965, p. 264; S. Baraschi, N. Mughior, SMMIM, 12, 1979, p. 189; *Ibidem*, 13, 1980, p. 130, fig. 6/10, 13-14; 16-18, 21, 23; *idem*, op. cit., fig. 10; *Ibidem*, 16, 1983, p. 138.
  38. I. Uzum, *Banatica*, 4, 1977, p. 220, fig. 1/5-6.
  39. *Studii şi referate privind istoria României*, 1, 1954, p. 415.
  40. E. Zaharia, *Năpăturile de la Dridu. Contribuţie la arheologia şi istoria perioadei de formare a poporului român*, Bucureşti, 1967, p. 94.
  41. M. Comşa, *Cultura materială veche românească. (Aşezările din secolele VIII-X de la Bucov-Ploieşti)*, Bucureşti, 1978, p. 121, pl. XXIV/6, XXVI/8a-n.
  42. Dan Gh. Teodor, op. cit., p. 79.
  43. *Dinogetia*, I, p. 320.
  44. *Ibidem*, fig. 178/10.
  45. Din descoperirile anterioare provin 15 exemplare lucrate din o singură tija de bronz, circulare, dreptunghiulare sau planconvexe în secţiune, unele dintre ele purtînd pe faţa exterioară ca decor, linii simple, incizante transversale, v. *Dinogetia*, I, p. 290, fig. 172/1-4, 14. Exemplare lucrate dintr-o singură tija de bronz sau de aramă, sînt cunoscute şi în aşezarea de la Păciul lui Soare, v. *Păciul lui Soare*, I, p. 148, fig. 60/1-2, capetele exemplarului de la fig. 60/2 terminîndu-se cu o reprezentare zoomorfă, un cap de şarpe sau de pasăre.
  46. La *Dinogetia*, din cercetările anterioare, sînt documentate 6 inele din placă uniformă de bronz, 5 dintre ele avînd capetele desprinse, apropiate sau petrecute unul peste altul, v. *Dinogetia*, I, p. 284, fig. 170/4.
  47. Şase exemplare lucrate dintr-o singură placă trapezoidală provin din descoperirile anterioare, v. *Dinogetia*, I, p. 91, fig. 45/2, 3, 0.
  48. Colţi de mistreţ, perforaţi la unul din capete, utilizaţi ca pândantivi sau amulete provin şi din descoperirile anterioare, v. *Dinogetia*, I, p. 86, fig. 44/11; I. Barnea, op. cit., p. 314, fig. 12/5-6.
  49. Exemplarul este deosebit de singular în aria descoperirilor feudale-timpurii din Dobrogea, cel ce l-a executat căutînd probabil să imite cruciulişele ale căror braţe sînt terminate cu protuberanţe. La Basarabi, pe peretele din stînga (de E) al naosului bisericii nr 83 sînt incizate 4 cruci asemănătoare cu exemplarul descoperit de noi, v. I. Barnea, *Acta credinţei în România*, vol. II, Bucureşti, 1981, p. 62, pl. 12/4.
  50. Din cercetările anterioare provin 16 turteţe de lut ornamentate cu puncte, cercuri, linii şi cruci în diverse combinaţii, v. *Dinogetia*, I, p. 328, fig. 180/1-15.

51. S. Baraschi, SCIV, 23, 1972, 4, p. 609-617, pl. 1/1, 5, 7; *Păciul lui Soare*, II, p. 55-57, fig. 39; *D.I.D.*, III, fig. 127/5; N. Constantinescu, *Coceni. Un sat din Câmpia Română în epoca lui Mircea cel Bătrân. Studiu arheologic și istoric*, București, 1972, p. 114, 123, fig. 51, pl. XXXVIII; idem, *Curtea de Argeș (1200-1400). Așupșă înecupulrilor Tării Românești*, București, 1984, p. 134, fig. 62/1-4.
52. S. Gheorghieva, J. Nikolova, *Carreograd Târnove. Le palais des rois bulgares pendant le deuxième royaume bulgare (XII<sup>e</sup>-XIV<sup>e</sup> s.)*, vol. II, Sofia, 1974, p. 45, fig. 34, 36, exemplarele fiind prezentate drept sfesnice.
53. *Dinogelia*, I, p. 212.
54. *idem*, p. 208, 212.
55. Astfel de reprezentări ale crucii apar pentru prima dată în secolele V-VI, fiind redată pe stele funerare, plăci și capituluri de marmură sau diverse alte obiecte, cum ar fi de exemplu opaișul de bronz în formă de pește, descoperit (probabil) la Tomis, v. I. Barnea, *Arta creștină în România*, vol. I, București, 1979, pl. 19, 21, 22-23, 24-26, 29, 33, 52, 76-77, 79, 97, pentru a la reînălții apoi incizate pe prețeli bisericuțelor de la Basarabi, v. *D.I.D.*, III, fig. 51, 52, 60; I. Barnea, *op. cit.*, p. 52, pl. 12/1, p. 50, pl. 16, și sub forma unei măști de olar pe un vas din necropola de la Canlia, v. R. Harhoiu, *Pontica*, 5, 1972, fig. 7/1.
56. M. Comșa, *Dacia*, N.S., 5, 1961, p. 454-461; *idem*, SC IV, 12, 1961, 2, p. 291-303; *idem*, *Dinogelia*, I, p. 205-220; P. Diaconu, *Păciul lui Soare*, I, p. 131-136; *D.I.D.*, III, p. 257.
57. B. Mitrea, *Studii*, 2, 1949, p. 146-151; B. Mitrea, N. Angheliescu, *Materiale*, 5, 1959, p. 535-542; B. Mitrea, *Materiale*, 6, 1959, p. 579-592; *idem*, *Materiale*, 7, p. 551-560; *idem*, *Materiale*, 8, 1962, p. 643-647; A. Rădulescu, N. Harțuchi, *Căminul feudal-tioporu de la Costești, Constanța*, 1967, pl. XXIII-XXIX; Em. Condurachi și colab., *Materiale*, 4, 1957, p. 69-76; D.M. Pippidi și colab., *Materiale* 5, 1959, p. 311-317; Vl. Zîtra, *Materiale*, 6, 1959, p. 289-300; G. Simion, RM, 2, 1965, p. 447-448; *idem*, *Pence*, II, 1971, p. 221-248, pl. XIV; C. Ţirjan, *Pontica*, I, 1968, p. 423; R. Harhoiu, *op. cit.*, p. 565-576.
58. *Dinogelia*, I, p. 205-220, fig. 132-140; *Păciul lui Soare*, I, p. 131-136, fig. 54; Gr. Florescu, R. Florescu, P. Diaconu, *Capidava. I. (monografie arheologică)*, București, 1968, p. 215-226; I. Vasiliu, Gh. Mănușu-Adamesteianu, *op. cit.*, p. 148, pl. V/4, XV/5, XXI/2.
59. *Păciul lui Soare*, I, fig. 54; K. Horedt, SCIV, 2, 1951, 2, p. 210-211, pl. V/5-8, VI/1-13, IX/7, 9, XII/7-8; E. Zaharia, *op. cit.*, p. 90-93, pl. XXVIII, XXIX; Dan Gh. Teodor, *op. cit.*, p. 114, fig. 6/1-2, 4; *idem*, *Arheologia Moldovei*, II, p. 150-152, fig. 10/1; 17; 18; 21; N. Harțuchi, F. Anastasiu, I. Broscătean, *Danubius*, I, 1967, p. 155, fig. 14.
60. I. Barnea, *Dacia*, N.S., 9, 1965, p. 412, fig. 2, 3; *idem*, *op. cit.*, p. 108, pl. 36/1; R. Vulpe, I. Barnea, *În istoria Dobrogei*, vol. II, București, 1968, p. 542, fig. 53/5-6; Em. Popescu, *Inscripțiile din secolele IV-XIII descoperite în România*, București, 1970, p. 267-268, catalog 251. În Dobrogea, astfel de capace de lut pentru sifon, decorate cu ramuri de brad sau de palmier sînt expuse la Tomis, Callatis, Histria și Ulmetum, v. I. Barnea, *op. cit.*, p. 413, fig. 1/7; I. Barnea, O. Alieșcu, C. Nicolescu, *Cultura bizantină în România*, București, 1971, p. 181, nr. 24, Em. Popescu, *op. cit.*, catalog 63, 99, 104-106, 119-120, 122, 124, 218.
61. P. Diaconu, *Pontica*, 17, 1984, p. 165-167, fig. 7.
62. R. Florescu, SCIV, 9, 1958, 1, p. 136-138; M. Comșa, SCIV, 8, 1957, 1-4, p. 280; *idem*, SCIV, 14, 1963, 1, p. 109, 113; *idem*, *Dacia*, N.S., 7, 1963, p. 425-426; *idem*, *Dacia*, N.S., 12, 1968, p. 331; *Păciul lui Soare*, I, p. 35-39; P. Diaconu, *Slaviavite i sredizemnomorskiat svet VI-XI vek*, Sofia, 1973, p. 211-213.
63. R. Florescu, *op. cit.*, p. 136; I. Barnea, SCIV, 13, 1962, 2, p. 360.
64. *Păciul lui Soare*, I, p. 87-88.
65. *Dinogelia*, I, p. 163-164; M. Comșa, *op. cit.*, p. 377.
66. I. Barnea, *op. cit.*, p. 369, nota 1.
66. I. Barnea, *op. cit.*, p. 369, nota 1.
67. R. Florescu, *op. cit.*, p. 131-139.
68. I. Barnea, *op. cit.*, p. 357-360; P. Diaconu, *Dacia*, N.S., 6, 1962, p. 321, nota 24.
69. C. Sârpan, *Pontica*, I, 1968, p. 371, fig. 24/a.
70. E. Comșa, *Materiale*, 4, 1957, p. 333.
71. Vl. Zîtra, *Materiale*, 5, 1959, p. 505; B. Mitrea, *op. cit.*, p. 592-593, fig. 3/1; M. Comșa, *op. cit.*, p. 93-98.
72. Dan Gh. Teodor, *Danubius*, I, 1967, p. 130-131, 135, fig. 5; *idem*, SCIV, 19, 1968, 2, p. 241, fig. 17/7-8; *idem*, SCIV, 21, 1970, 1, p. 114; *idem*, *op. cit.*, p. 113.
73. Gh. Ștefan și colab., *op. cit.*, p. 180, fig. 18; I. Barnea, SCIV, 5, 1954, 3-4, p. 513-530; *Dinogelia*, I, p. 249-268.
74. Gr. Florescu, R. Florescu, P. Diaconu, *Capidava*, I, p. 209; Gr. Florescu, R. Florescu, *Materiale*, 6, 1959, p. 526, pl. V/7-8; N. Harțuchi, F. Anastasiu, *Catalogul selectiv al colecției de arheologie a Muzeului Brăilei*, Brăila, 1976, p. 272, catalog 593; P. Diaconu, *Materiale*, 6, 1959, p. 569; *idem*, *Materiale*, 7, 1961, p. 604, fig. 5/1-2; *idem*, *Dacia*, N.S., 6, 1962, p. 479; S. Baraschi, N. Moghior, *op. cit.*, p. 189-191; *idem*, *op. cit.*, p. 81, fig. 8/7, 9, 11; I. Vasiliu, *Pence*, VIII, 1980, p. 437-449, pl. V, VI; I. Vasiliu, Gh. Mănușu-Adamesteianu, *op. cit.*, p. 143-144, 146, 148, pl. III/5-6, IX/4-5; I. Barnea, *Materiale*, 6, 1959, p. 905-906, fig. 2/1-2, 3/1; *idem*, SCIV, 4, 1953, 3-4, p. 641-647; I. Barnea, B. Mitrea, N. Angheliescu, *Materiale*, 4, 1957, p. 167-

- 168; I. Barnea, Al. Barnea, *op. cit.*, p. 103; *D.J.D.*, III, p. 261—269, fig. 86/1.
75. *Dinogetia*, I, p. 251, fig. 156/8.
76. Pe numeroase fragmente de amfore piri-forme descoperite în cercetările anterioare, apar incizate litere sau grupe de litere reprezentând prescurtarea numelui unor persoane, probabil proprietarii vaselor și nu producătorii lor sau centrele de origine, deoarece în totalitate literele au fost incizate după arderea, destul de neglijat, fără nici o preocupare pentru locul unde sînt dispuse sau cum sînt executate, situație incompatibilă cu modul în care sînt imprimate, în pasta crudă, pe umărul vaselor, în porțiunea cea mai netedă, pe amforele sferoidale șampilele ce indică semnele producătorilor sau centrelor de origine, v. *Dinogetia* I, p. 251, fig. 154/2—14, 156/7, 15—17, 167/1, 5, 7, 9—10, 12—13, 16, p. 261, fig. 161/13, 162/24. Acest tip de amforă circulă la sfîrșitul secolului XI și începutul celui următor, după cum o dovedesc descoperirile din Constantinopol, v. R. Demangel, E. Mamboury, *Le quartier des Manganes et la première région de Constantinople*, Paris, 1939, p. 149, fig. 198/1 și din URSS, v. A. Pletneva, *M.I.A.*, 7, 1959, p. 244, fig. 31/1—3; idem, *Keramika i steklo drevni Tmularskan*, Moscova, 1953, p. 48—52, fig. 32.
77. Situație întîlnită și pe alte fragmente de amfore descoperite la *Dinogetia* în campaniile anterioare.
78. Numeroase fragmente de la *Dinogetia* au incizate după ardere semne ce nu pot fi descifrate și care pot fi interpretate ca semne de proprietar.
79. Pe baza analogiilor, atît de la *Dinogetia* cît și din alte uezuri din Dobrogea, putem considera că oalele erau relativ mici, avînd o înălțime ce nu depășea 20 cm, la un diametru aproximativ egal. Corpul era bombat, buza răsfrîntă și profilată. Tearta, aplatizată, este prinsă cu capătul superior chiar pe marginea buzei.
80. *Dinogetia*, I, p. 268—270, fig. 163/1; *D.J.D.*, III, fig. 89/6; C. Nicolescu, *SCIA*, 6, 1959, 2, p. 81, fig. 1/0-f.
81. *Dinogetia*, I, p. 270—272, fig. 163/3—4, 164/1—4, 165/6, 7, 12; *D.J.D.*, III, fig. 89/3; C. Nicolescu, *op. cit.*, p. 81, fig. 2.
82. Pănciul lui Soare, v. *Pănciul lui Soare*, I, p. 108—113; Capidava, v. R. Florescu, *Omăgiu lui George Oprescu*, București, 1961, p. 199—210; Aegyssus, v. I. Vasiliu, Gh. Măneanu-Adamescu, *op. cit.*, p. 149.
83. *Dinogetia*, I, p. 268—275; R. Florescu, *op. cit.*, p. 199—210; E. Zaharia, *op. cit.*, p. 105—107; P. Diaconu, *op. cit.*, p. 127.
84. Situația este similară și în alte uezuri din Dobrogea: Capidava, v. R. Florescu, R. Florescu, P. Diaconu, *op. cit.*, p. 207; Pănciul lui Soare, v. *Pănciul lui Soare*, I, p. 89; Aegyssus, v. I. Vasiliu, *op. cit.*, p. 443; I. Vasiliu, Gh. Măneanu-Adamescu, *op. cit.*, p. 149.
85. *Dinogetia*, I, p. 230—234, fig. 142/1—8, 143/7—8, 10, 144/1, 145/17—18, 20—21, 146/5, 17; *Pănciul lui Soare*, I, p. 89—90, fig. 35, 36; *D.J.D.*, III, p. 273, fig. 90/2.
86. *Dinogetia*, I, p. 132, fig. 144/13, 145/22; *Pănciul lui Soare*, I, p. 93, fig. 38/1—4, 6.
87. *Dinogetia*, I, 232, fig. 143/20; D. Vilraanu, *SCIV*, 13, 1962, 2, p. 380—381, fig. 4/2, 5/2.
88. În privința pastei, a formei și decorului exemplarul nostru se aseamănă cu oalele din grupa a IIa, subgrupa a. v. *Dinogetia*, I, p. 165, fig. 94/13—14, deosebindu-se de acestea prin decorul de smalt galben-auriu aplicat direct pe pasta vasului.
89. *ibidem*, p. 239; rata vorba de trei exemplare lucrate din pastă caolinoasă, decorate două cu smalt, verde și unul cu smalt galben-verzui.
90. *ibidem*, p. 239; exemplarul nostru spre deosebire de cele descoperite în campaniile anterioare, smălțuite numai la interior, nu poartă la exterior decorul format din angobă.
91. Decorarea marginii și cîmpului vaselor cu deschidere largă, prin tehnica pictării este bine documentată în descoperirile efectuate pe teritoriul Dobrogei: la *Dinogetia*, castronetele modelate din argilă cărămizie s-au descoperit aproape în totalitate în nivelul atribuit secolului al XII-lea și numai câteva în nivelul celui de a doua jumătate a secolului al XI-lea, decorul din pete neregulate, de culoare maron și verde, în cercuri concetrice, fiind mai puțin frecvent.
92. *Dinogetia*, I, p. 241—249, fig. 147/21, 149/19, 150—153; C. Nicolescu, *op. cit.*, fig. 17/a, a-f, I. Barnea, *op. cit.*, p. 654, fig. 4/2, p. 658, fig. 6, v. de asemenea C. Nicolescu, *Moștenirea artei bizantine în România*, București, 1971, p. 42, fig. 37, 39—40, 48.
93. Decorul executat în tehnica agraftito redînd motive geometrice stilizate și reprezentări zoomorfe (porumbel, vultur) este întîlnit frecvent pe ceramica din secolele XIII—XV de la Pănciul lui Soare, v. *Pănciul lui Soare*, II, p. 67—93, fig. 49, 50, 54/1, 55/2—3, 11, 63/12, 72; Turnu-Severin, v. Al. Rădăciula, *Materiala*, 5, 1959, p. 786—787, fig. 73, 7/ 8/1; Giurgiu, v. I. Barnea și colab., *Materiala*, 4, 1957, p. 233, fig. 13/2—4; Coroni, v. N. Constantinescu, *op. cit.*, p. 132, pl. XLV/1/2; Curtea de Argeș, idem, *op. cit.*, p. 140, fig. 66/1; Zimnicea, C. Nicolescu, *op. cit.*, p. 89, fig. 17/a, e-f; 23/a; Tirgușor, v. Gh. Diaconu, S. Moritz, D. V. Rosetti, Gh. Cantacuzino, *Materiala*, 5, 1959, p. 636, fig. 11.
94. S. Gheorghieva, J. Nikolova, *op. cit.*, p. 86, fig. 64/1; p. 95, fig. XXVII; p. 108, fig. 73/4, materialele fiind datate *ante-quem* în secolul XII și *post-quem* în secolul XIV.
95. *ibidem*, fig. 43.
96. Gh. Ștefan și colab., *SCIV*, 3, 1952, p. 385; *Dinogetia*, I, p. 238, fig. 144/8.
97. *Pănciul lui Soare*, I, p. 102, fig. 43, pl. XXV/6.
98. *ibidem*, nota 43.
99. R. Florescu, *SCIA*, 3, 1956, 1—2, p. 290—292; C. Nicolescu, *op. cit.*, p. 89—90; C. Nicolescu, P. Petrescu, *Ceramica românească tradițională*, București, 1974, p. 33,

- 49; Gr. Florescu, R. Florescu, P. Diaconu, *op. cit.*, p. 179, 206-207; I. Barnea, *SCIV*, 6, 1955, 1-2, p. 108-109; *Dinogetia*, 1, p. 237-239.
100. Pentru tipurile de locuințe de la Dinogetia v. rapoartele de săpătură din *SCIV*, 2, 1951, 1, p. 69-74; 3, 1952, p. 349-421; 4, 1953, 1-2, p. 240-274; 5, 1954, 1-2, p. 161-197; 6, 1955, 3-4, p. 713-752; *Materiala*, 4, 1957, p. 196-209; 5, 1959, p. 565-586; 6, 1959, p. 629-651; 7, 1961, p. 583-598; 8, 1962, p. 675-692; E. Comșa, *SCIV*, 10, 1959, 1, p. 101-106; *Dinogetia*, 1, p. 30-50; I. Barnea, *op. cit.*, p. 291-331.
101. Gh. Ștefan și colab., *SCIV*, 5, 1954, 1-2, p. 175-182; I. Barnea, Al. Barnea, *op. cit.*, p. 101.
102. I. Vasiliu, *op. cit.*, p. 437, 441-442; I. Vasiliu, Gh. Mănușu-Adameșteanu, *op. cit.*, p. 143-147.
103. R. Florescu, N. Cheluță-Geprgescu, *op. cit.*, p. 420-427; *idem*, *op. cit.*, p. 77-84; N. Cheluță-Georgescu, *op. cit.*, p. 212-219.
104. *Păcniul lui Soare*, I, p. 59-69.
105. R. Florescu, N. Cheluță-Georgescu, *op. cit.*, p. 420-427; *idem*, *op. cit.*, p. 77-84; N. Cheluță-Georgescu, *op. cit.*, p. 212-219.
106. Este vorba de bordeiele nr. 107 și nr. 122 aflate în interiorul cetății în apropierea laturii de sud, și de bordeiul nr. 3 situat în afara incintei cetății, datat pe baza unei monede de bronz, emisiune de la Vasile II Bulgaroctonul, la sfârșitul secolului al X-lea și începutul celui următor, v. *Dinogetia*, 1, p. 42.
107. Pardosita cu scinduri erau podelele a două încăperi dreptunghiulare, avind dimensiuni mai mici decât bordeiele obișnuite, singurele de acest tip descoperite până acum, ambele situate în așezarea de sus. Este vorba de praupusul bordei nr. 26, descoperit în 1950 în apropierea turnului nr. 8 și de hambarul devalit în 1951 în sectorul C, v. *Dinogetia*, 1, p. 40, 61.
108. *Dinogetia*, 1, p. 29, 31.
109. *D.I.D.*, III, p. 124-125; R. Teodorescu, *Bizanz, Balcani. Occident la începuturile culturii medievale românești (sec. X-XIV)*, București, 1974, p. 52.
110. În urma atacului uzilor, din 1064, își încetează activitatea cetatea de la Aegysus - Tulcea, v. I. Vasiliu, Gh. Mănușu-Adameșteanu, *op. cit.*, p. 150.

## LES FOUILLES DE DINOGETIA, 1982-1985

### (Résumé)

L'article présente les derniers résultats des fouilles archéologiques de Dinogetia (commune de Jijila, département de Tulcea), pratiquées sur le site daté du haut moyen-âge. Sept habitations et neuf fosses ménagères y ont été dégagées, se rangeant sous le rapport typologique dans la catégorie déjà connue à Dinogetia par les fouilles précédentes et par l'investigation d'autres sites du haut moyen-âge de Dobroudja.

À l'exception de l'habitation no. 184, dotée d'un riche mobilier in situ et qui se compose surtout d'une poterie émaillée d'importation, les vestiges de mobilier des autres habitations sont plutôt minimes, ce qui suggère que leurs locataires ont emporté avec eux tous leurs biens avant de les quitter - dans le cas de l'habitation no. 182 on constate même que ses locataires ont démontré l'installation du foyer également.

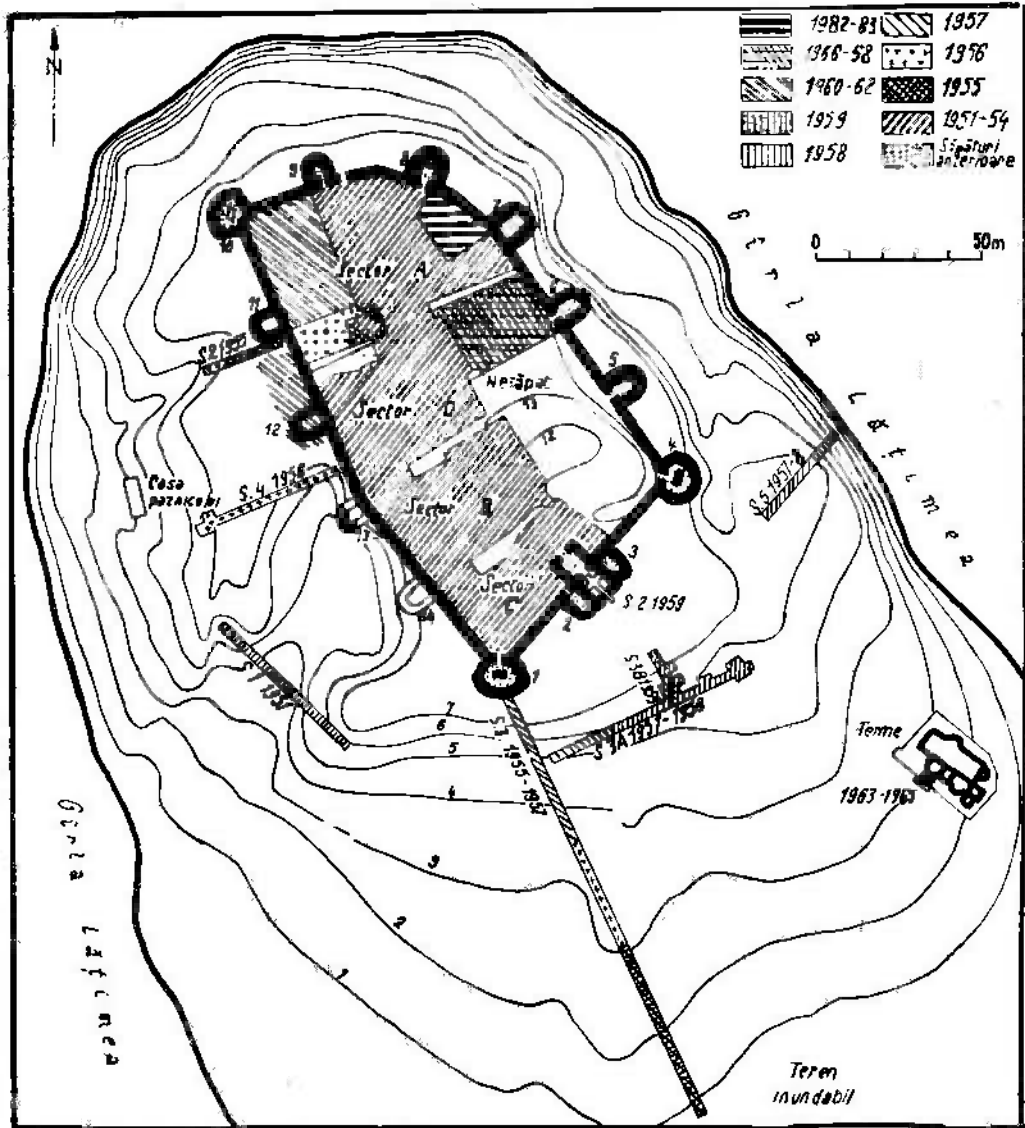
mise au jour de ces habitations et des fosses ménagères susmentionnées a livré quand même quelques objets d'usage courant. Ce sont surtout quelques objets de fer témoignant de certaines activités domestiques, outils et armes, pièces de harnachement et accessoires vestimentaires, des objets de parure et des objets culturels, des monnaies aussi et une quantité importante de vestiges céramiques. En ce qui concerne cette dernière catégorie de vestiges, y sont représentées une poterie d'usage courant, ainsi que la céramique rouge, celle pétrie avec du kaolin et décorée de peinture rouge et une céramique d'importation. Le mobilier en question reflète dans une certaine mesure les principales activités des habitants de l'agglomération du haut moyen-âge de Dinogetia, ainsi que leur statut socio-économique.

# SĂPĂTURILE DE LA DINOGETIA (1982—1985)

*(text la pagina 371/vol. I)*

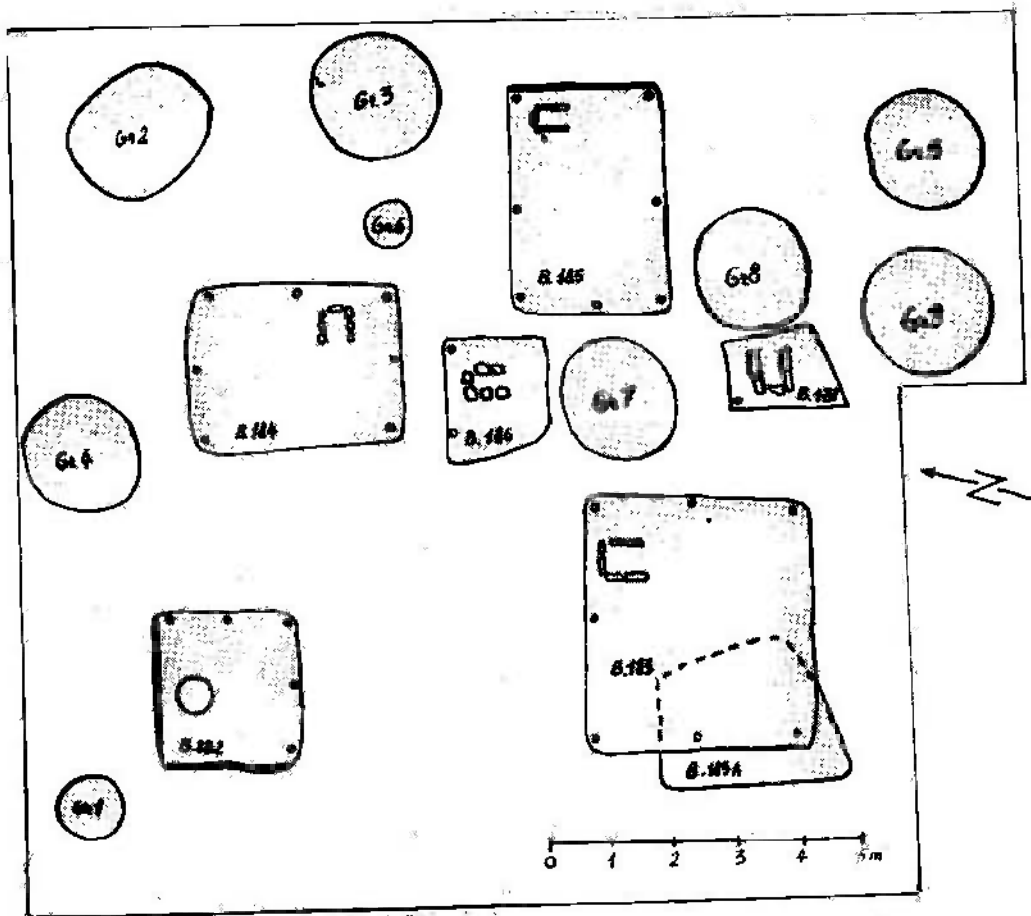
**IOAN VASILIU**



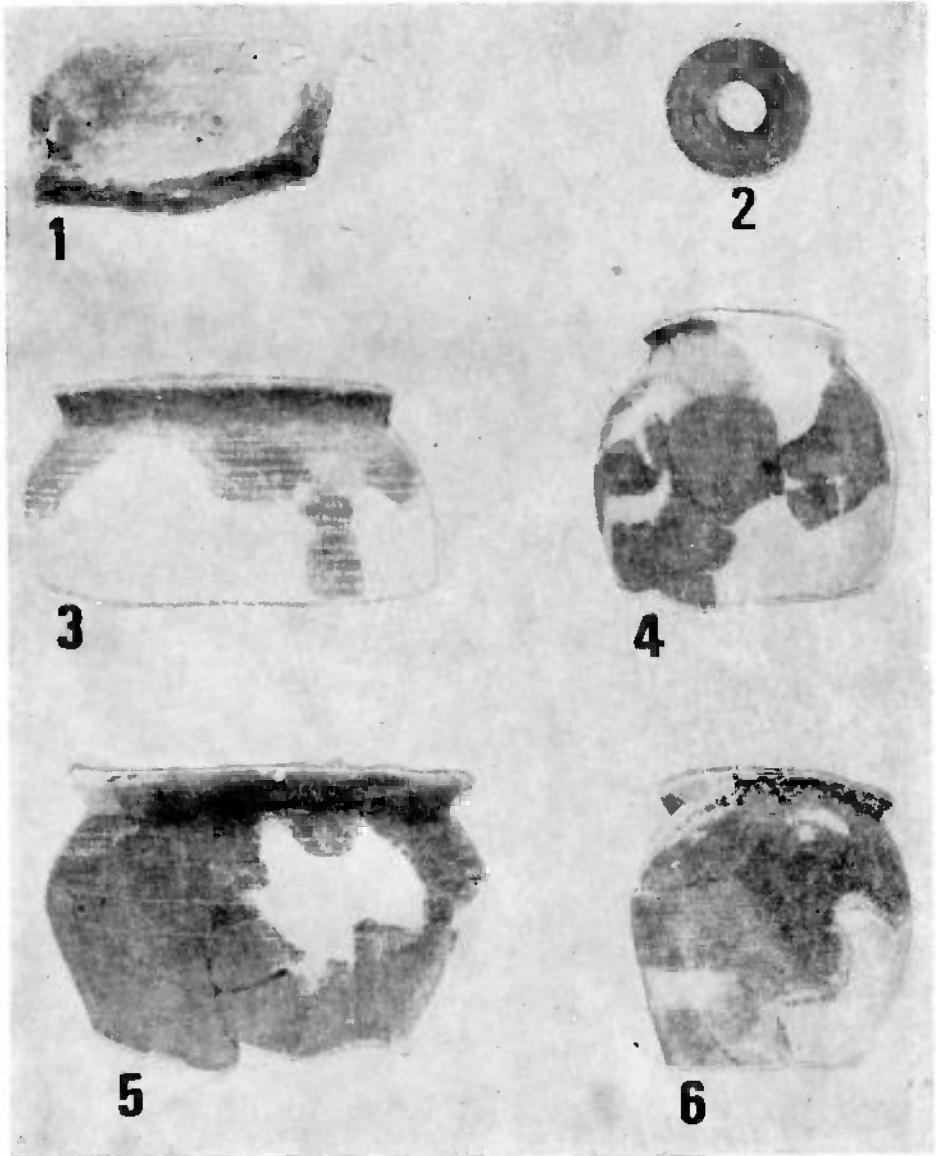


PL. I POPINA BISERICUȚA - PLAN.

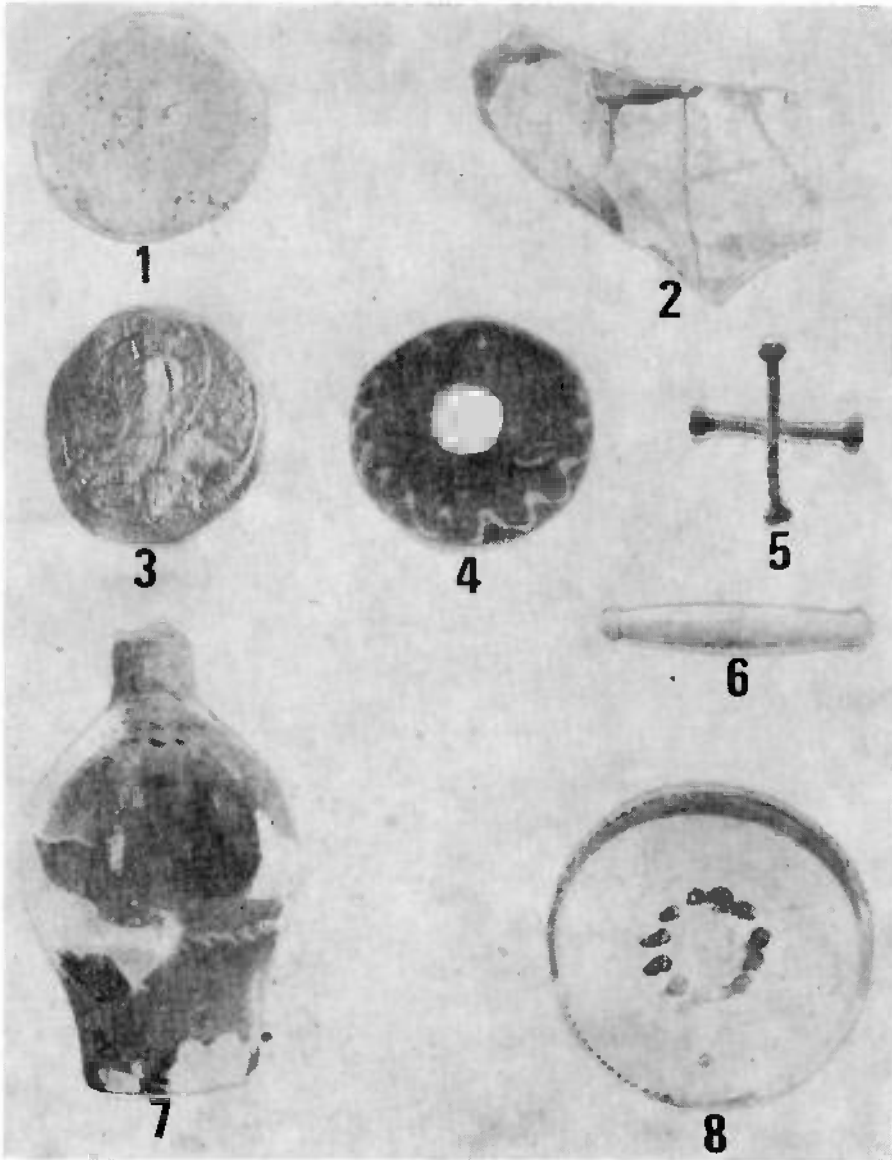




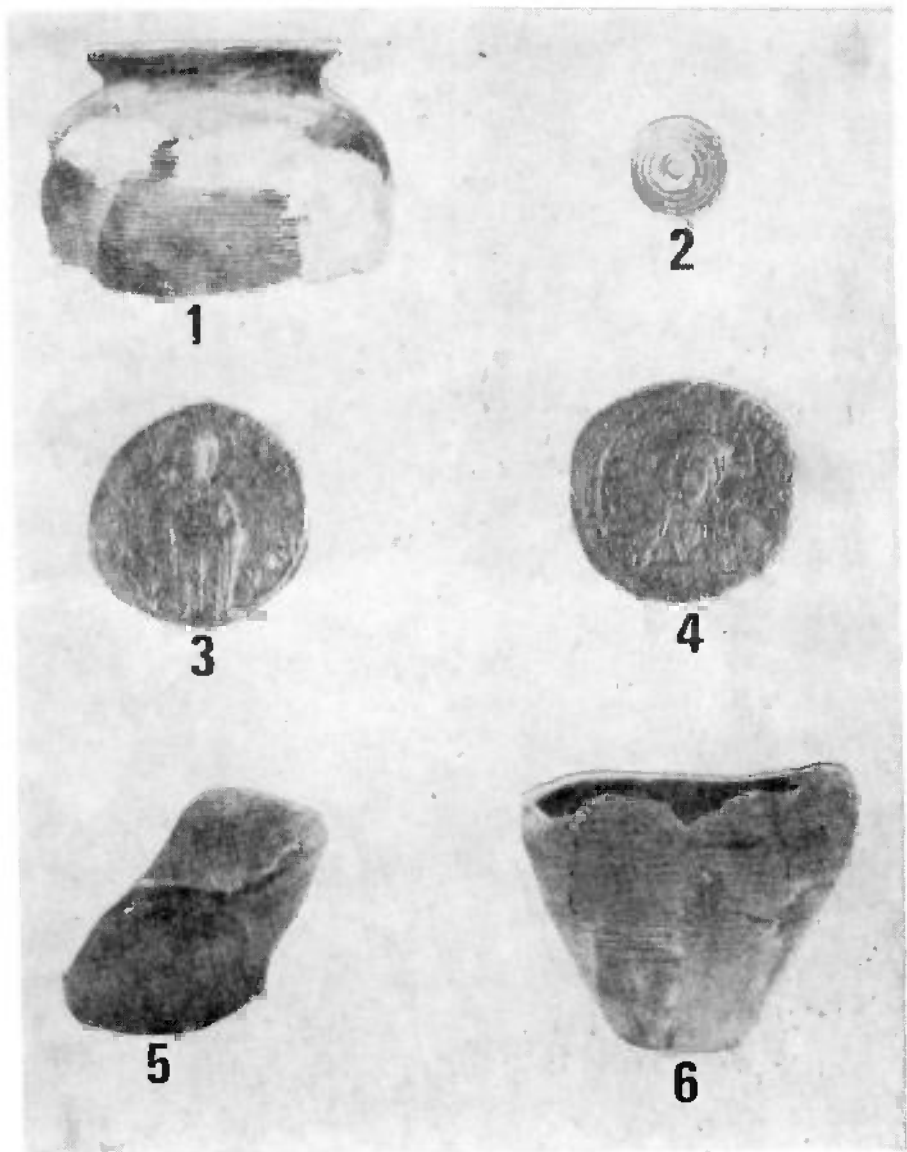
PL. II SECTOR A IV/1 - PLAN.



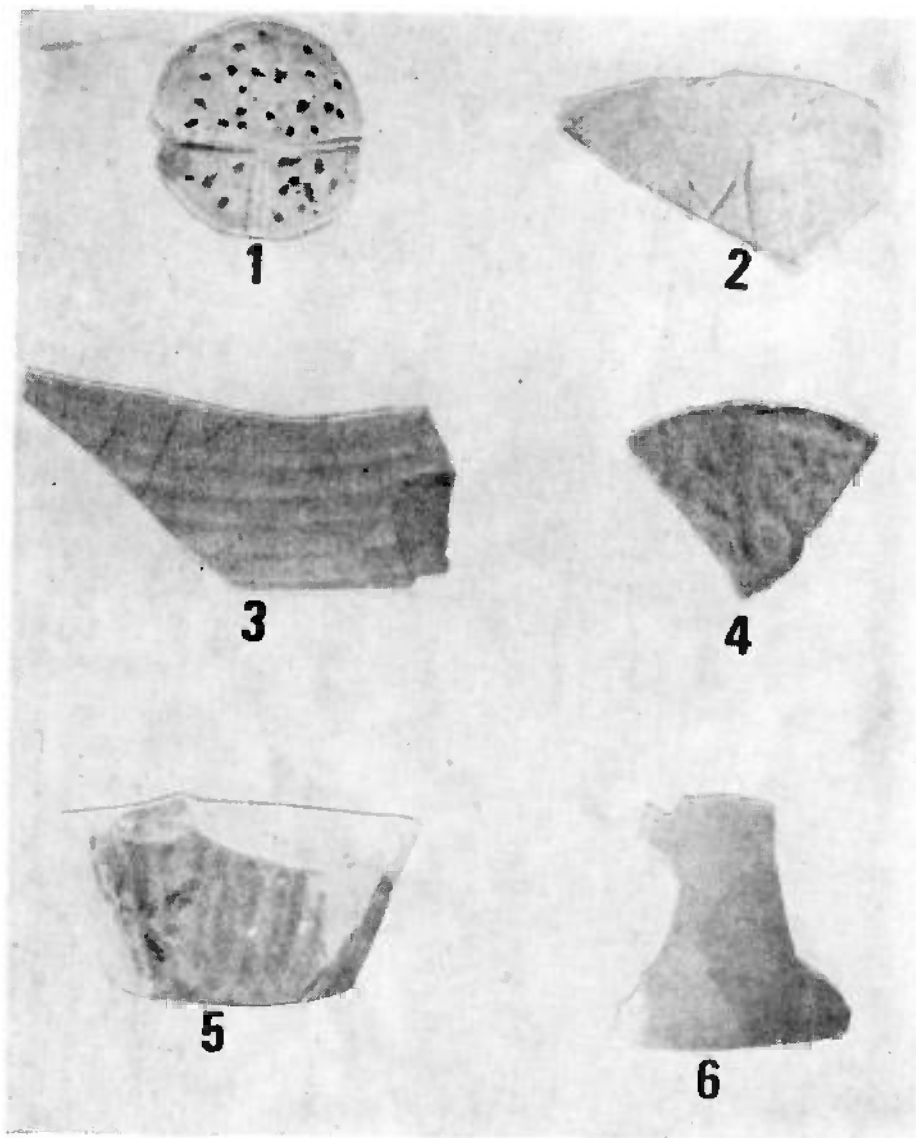
PL. III INVENTARUL BORDEIELOR NR. 182 (1-2) ȘI NR. 183 (3-6).



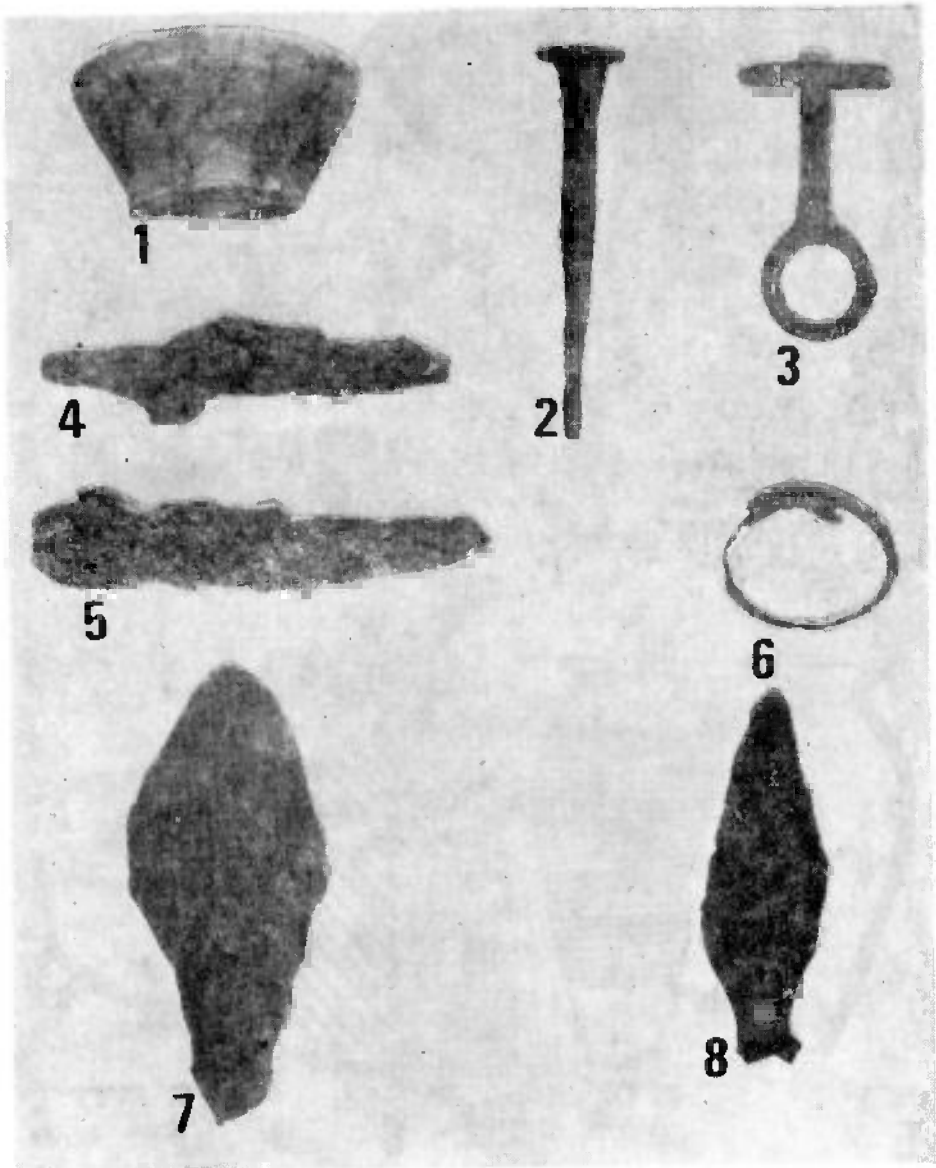
PL. IV OBIECTE DIN INVENTARELE BORDEIELOE NR. 188 (1-4), NR. 181. (7-8) ȘI NR. 185 (5-6).



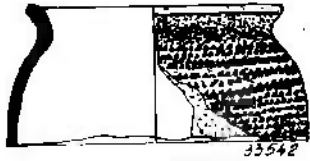
PL. V OBIECTE DIN INVENTARUL BORDEIULUI NR. 187 (1-2) ȘI AL GROPII MENAJERE NR. 2 (3-6).



PL. VI OBIECTE DIN INVENTARELE GROPILOR MENAJERE NR. 3 (1), NR. 4(2) ȘI NR. 9(4-6).



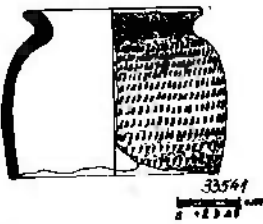
PL. VII OBIECTE DESCOPERITE ÎN GRĂDILE MENAJERE NR. 2(1-3; 6-8); ȘI NR. 4(4-5).



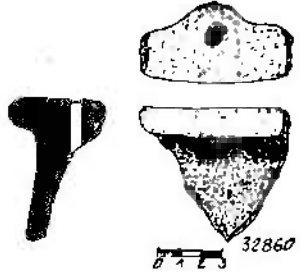
1



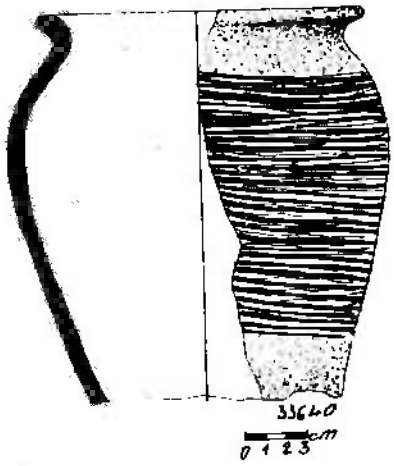
2



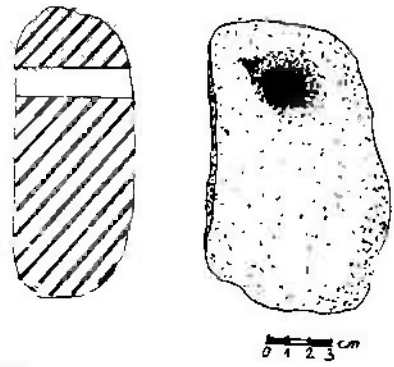
3



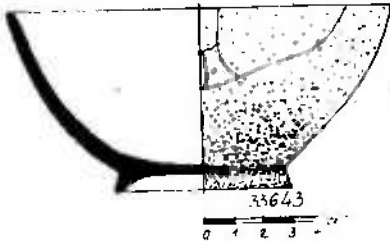
4



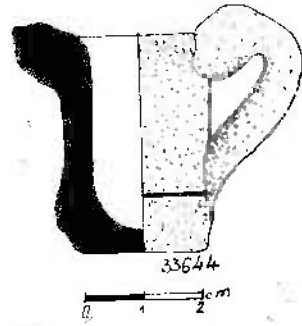
5



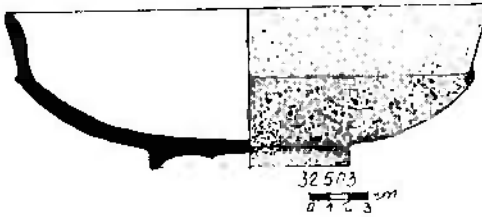
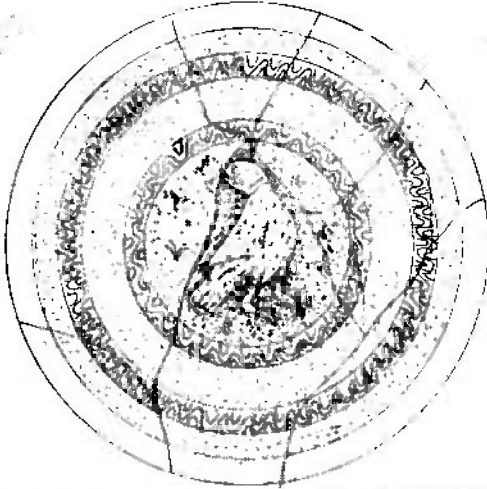
6



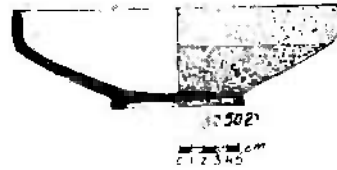
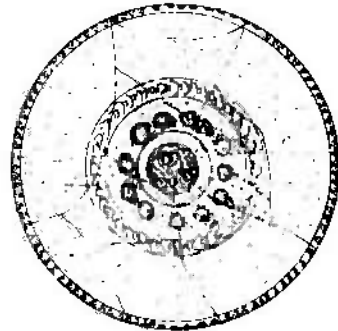
1



2



3

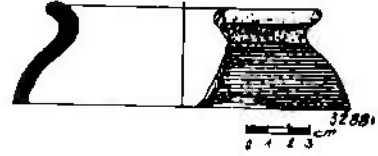


4

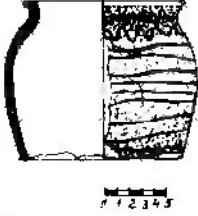




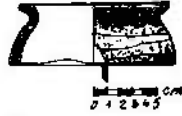
1



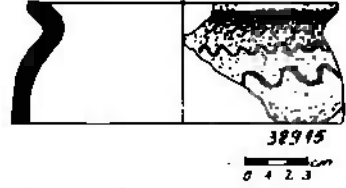
2



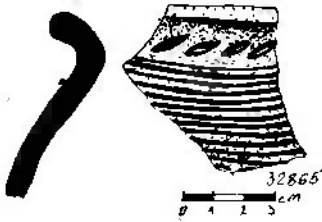
3



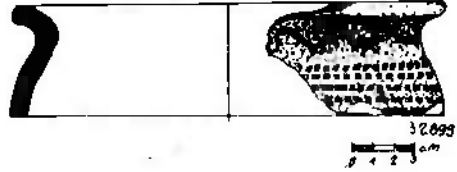
4



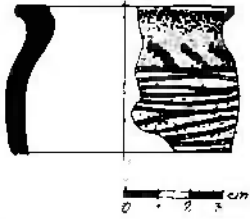
5



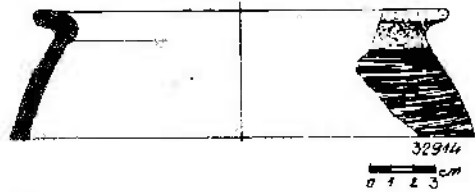
6



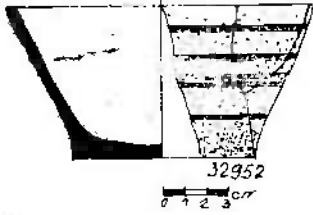
7



1



2



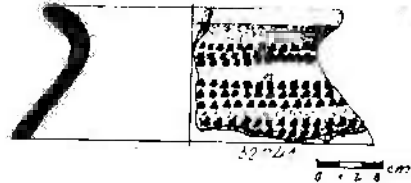
3



4

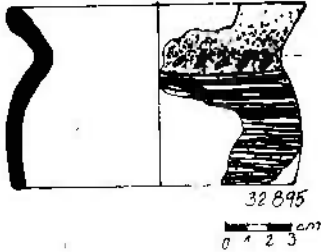


5

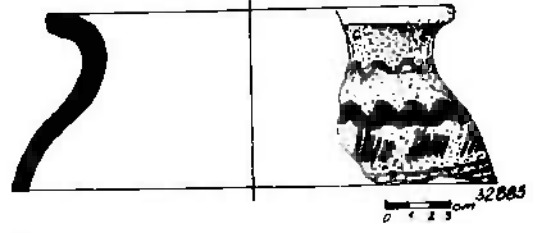


6

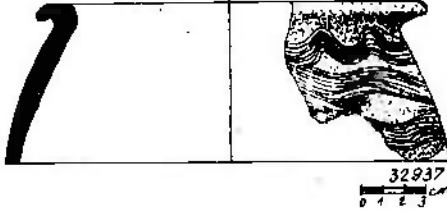
2



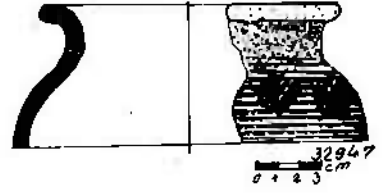
1



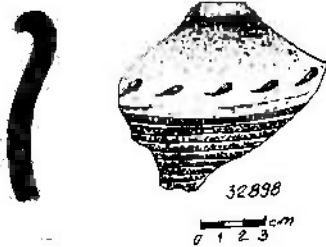
2 -



3

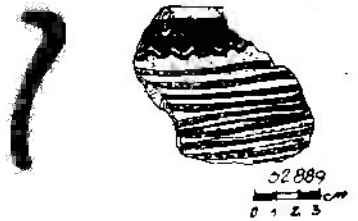


4

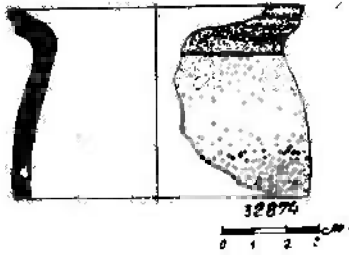


5

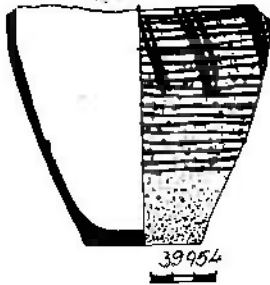
8



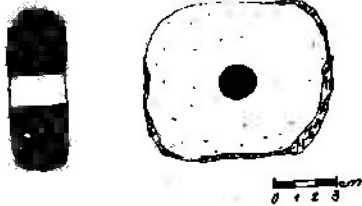
6



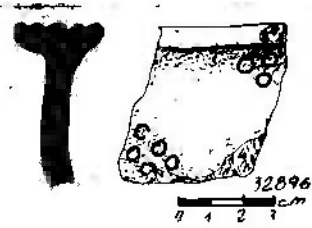
1



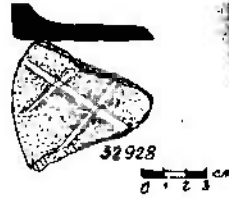
3



6



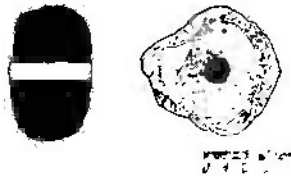
2



4

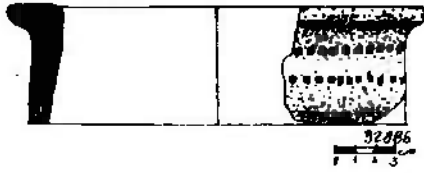


5



7

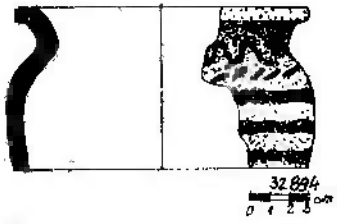
PL. XIII CERAMICĂ ȘI GREUTĂȚI DE PLASĂ DESCOPERITE ÎN GROPILE MENAJERE NR. 4(1), NR. 5(2-4) ȘI NR. 7(5-7).



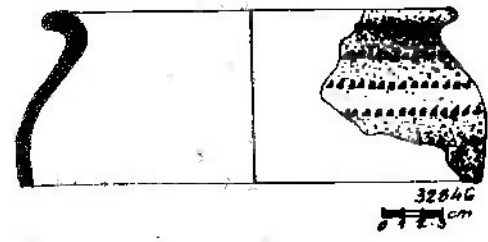
1



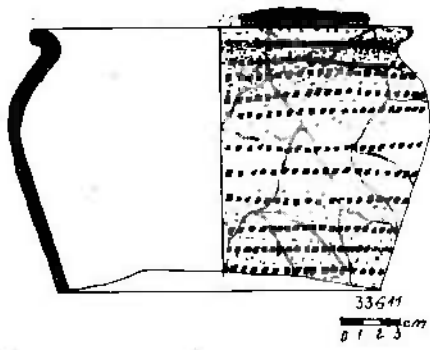
2



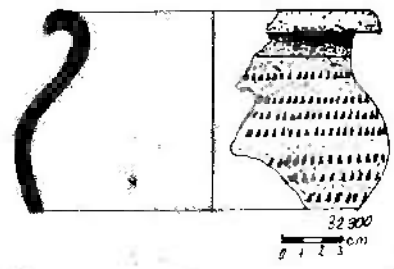
3



4

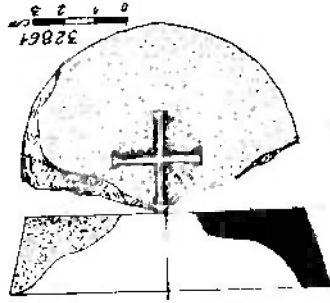


5

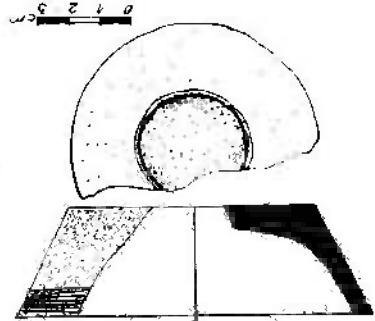


6

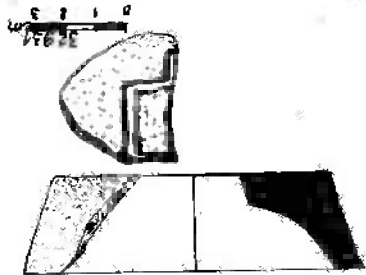
5



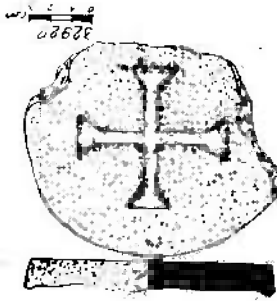
3



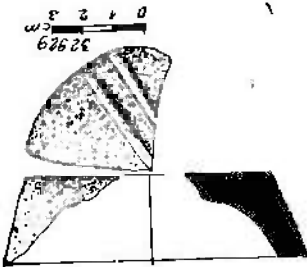
1



6



4



2

