

MONEDELE OTOMANE DESCOPERITE ÎN NECROPOLA MEDIEVALĂ DE LA ENISALA

MIHAI MAXIM și EUGEN NICOLAE

Dintre materialele rezultate din cercetarea arheologică a necropolei medievale târzii de la Enisala, punctul „La biserică”, monedele au rămas, până în prezent, cel mai puțin cunoscute, deși ele au fost constant invocate în ceea ce s-a publicat deja relativ la acest obiectiv¹. Necesitatea întocmirii rapoartelor preliminare a justificat această situație, dar lipsa descrierii pieselor, a trimiterilor bibliografice și a ilustrației, a fost însoțită de riscul unor imprecizii. Pe de altă parte, monedele au fost identificate preliminar, pe loturi, la solicitarea autorilor săpăturilor, de către mai mulți cercetători, fără intenția imediată a întocmirii unui studiu mai profund asupra lor. Astfel piesele recuperate în anii 1967—1968 (cercetări M. Babeș), patru ungurești și zece otomane (nr. 40, 49, 90, 107, 149—154, 170—172 și 176 din catalogul nostru), au fost identificate de Gh. Poenaru Bordea²; la ultima verificare a asprilor, noi am completat doar trimiterile cu bibliografia nouă și am precizat încă două ateliere (nr. 149 și 152). O parte a monedelor rezultate din campaniile anilor 1977—1981 au fost identificate preliminar de către G. Custurea și de către primul semnatar al acestor rânduri, fapt care a ușurat mult munca de definitivare a catalogului. S-au înregistrat însă și erori, inerente, care au influențat conținutul rapoartelor³, determinând datări de regulă mai timpurii, chiar cu peste un secol, asupra cărora nu vom insista, ele urmînd a fi reconsiderate de către autorul recentelor săpături, Gh. Mănușu Adameșteanu. Încheierea cercetării arheologice și intenția de a se publica cît mai curînd rezultatele, au dus la redactarea acestui articol, sub semnăturile de mai sus, în urma înțelegerii cu ceilalți numizmați citați.

După cum arată titlul, ne ocupăm doar de emisiunile otomane (169 ex. din totalul de 181 monede), care oferă temeiul definirii limitelor și a succesiunii cronologice a înmormintărilor. Amintim însă în finalul catalogului monedele europene (12 ex.), majoritatea ungurești (nr. 170—180), identificate de Gh. Poenaru Bordea și G. Custurea, implicîndu-le și în comentariu. Prezentăm monedele în ordine cronologică, cu excepția aceloră din mormintele V (6 ex.) și 116 (15 ex.), nicei depozite, a căror structură ar fi fost dificil de urmărit dacă le-am fi integrat printre celelalte piese, preferînd a le cataloga separat.

CATALOG⁴

IMPERIUL OTOMAN

Marea majoritate a pieselor sînt aspri și au pe av. și rv. cerc liniar interior și cerc perlat exterior (excepțiile sînt precizate).

Selim I 918—926 H (1512—1520)

august 1514—1517

Av. *Sultan şah / Selim / bin / Bayezid han*, cu ultima literă sub forma unei linii mediane, despărțind primele două cuvinte de al treilea.

Rv. *Azze nasrühü dürü / be / [. .] / sene 918.*
Cf. Srečković, tip B.

Kostantaniye

1—2. AR → 0,65 g; 12 mm. ↘ 0,65 g; 11 mm. Pere, 136. M 144; 123.
1518—1520

Av. *Sultan / Selim / şah / bin / Bayezid han.*

Rv. *C.m.s.*, dar eu *be* descriind în centru un ornament cordiform cu vârful jos și cu dispunerea aparentă în final:

[. .] *sene / 918* (Novar)

[. .] / *sene 918* (Kostantaniye)

sene / [. .] 918 (Edirne)

Cf. Srečković, tip A.

Novar

3. AR ↘ 0,56 g; 12 mm. Pere, 142. M 121.

Edirne

4—5. AR ↗ 0,65 g; 12 mm. → 0,65 g; 11,5 mm. Pere, 128. M 134; 48.

Kostantaniye

6. AR ↘ 0,65 g; 12 mm. Cf. Pere, 136. M 17.

Atelier neprecizat

7—9. AR 0,67 g; 11,5 mm; av. încus. → 0,64 g; 12 mm. ↘ 0,60 g; 12 mm. M 143; 129; 75.

Süleyman I 926—974 H (1520—1566)

Grupa I: 1520—1534

Av. *Sultan / Süleyman / bin * şah / Selim / şah.*

Rv. *Azze nasrühü be dürü [. .] sene 926.* În centru, stea ca pe av. (cu șase raze).
Srečković, tip A. Cf. Pere, 203.

Novar

10—15. AR ↙ 0,73 g; 14 mm. ↘ 0,68 g; 13 mm. → 0,66 g; 12 mm. ↙ 0,65 g; 14 mm; dublă frapă; dubla perf. ↗ 0,65 g; 12 mm. ↗ 0,54 g; 12 mm; perf. M 128; 50; 137; 5; 71; 125.

Atelier neprecizat

16. AR ← 0,54 g; 10 mm. M 10.

Av. *Sultan / şah / Süleyman * n / şah / bin Selim.* Finalele cuvintelor *şah* scrise fie uzual (separat), fie alăturate, generind un ornament cordiform cu vârful sus. Finala lui *Süleyman* uzuală sau deslăcută.

Rv. *Azze nasrühü dürübe / [. .] sene 926*, cu dispunerea inițială aparentă:

a — *Azze nasrühü be dürü /*

b — *Azze nasrühü / dürübe /*

c — *Azze / nasrühü / dürübe /*

Srečković, tipurile B—B1 și C—C3. Cf. Pere, 203.

Novar

17. AR ↗ 0,69 g; 12 mm. Av. Finalele *he* uzuale, cu a doua pe *nun* (uzual) din *Süleyman*. Rv. a. Srečković, tip B. M 136.

Novabrda

18. AR ↘ 0,65 g; 11,5 mm. Av. *Nun* uzual; *he* neprecizate; *lâm* și *elif* din *Süleyman* mult prelungite, intersectind ambele cuvinte precedente. Rv. a ? Srečković, tip B1 (cu *he* ornamentale). M 25.

Karatova?

19. AR ↓ 0,54 g; 12 mm; dublă frapă. Av. *He* și *nun* neprecizate; *Süleyman* c.m.s. Rv.? Srečković, tip B1. M 140.

U'sküp

20. AR ↘ 0,63 g; 12 mm. Av. *Nun* uzual, *he* neprecizate. Rv.? Srečković, tip B1. M 161.

21. AR ↗ 0,64 g; 11,5 mm; dublă frapă. Av. *Nun* desfăcut; *he* neprecizate. Rv.? Srečković, tip C—C1. M 33+.

Serez

22. AR ↑ 0,33 g; 13,5 mm; perf.; dublă frapă. Av. neclar. Rv. b? Cf. Srečković, tipurile B—B1 și C—C3. M 55.

Sütrekipsi

23. AR ↑ 0,62 g; 14,5 mm; dublă frapă. Av. *He* și *nun* neprecizate. Rv. c. Cf. Srečković, tipurile B—B1 și C—C3. M 70.

Atelier neprecizat

24—25. AR ← 0,67 g; 13 mm. ↗ 0,47 g; 10,5 mm. Ambele cu *he* și *nun* pe av. neprecizate, dar *Süleyman* ca la nr. 17—18. Rv. a? Srečković, tip B1. M 2; 138.

26. AR ↘ 0,48 g; 12 mm; fragm. Av. *He* și *nun* neprecizate. Rv. b. Cf. Srečković, tipurile C2—C3, cu finala din sultan desfăcută, intersectînd *eliful* primului *şah*. Pare a se cita numele atelierului Tire. M 72.

Av. *Sultan* / *şah* / *Süleyma* * *n şah* / *bin Selim*. *He* uzuale; *nun* desfăcut.

Rv. *Azze* / *nasrühü* / *duribe* / * / [. .] . . .

Srečković, —; cf. tip C3, dar cu al doilea *şah* median. Cf. Pere, 203.

Novabirdu

27. AR ↓ 0,70 g; 14 mm perf. M 133.

Av. *Sul(tan)* / *Süleyman (şah)* / *bin Selim* / *şah*.

Rv. *Azze* / *nasrühü* / *duribe* / [. .] / *sene* / . . .

Cf. Srečković, grupa I. Cf. Pere, 203.

Konya?

28. AR ↘ 0,42 g; 11 mm. M 113+, cu nr. 178.

Av. (*S*)*ultan* (*S*)*üleyman şah* / *bin* (*S*)*elim* / (*şa*)*h*.

Rv. *Azze* (*nasrühü*) *duri*(*be*) / (linic mediană descriind în partea centrală un ornament cordiform cu vârful sus) / [. .] / *sene* / 926.

Cf. Srečković, grupa I. Cf. Pere, 207.

Harbut

29. AR ↘ 0,42 g; 11 mm. M 52.

Grupa a II-a: 1534—1555

Av. *Sultan* / *Süleyman şah*, iar finalul *bin Selim han*, cu următoarele variante de dispunere:

a — *bin* / *Selim* / *han*.

b — / *bin Selim* / *han*.

c — *bin* / *Selim han*.

d — / *bin han* / *Selim*.

Rv. *Azze nasrühü duribe* [. .] *sene*. Cifrele pe sau sub *sene*. Începutul legendei cu dispunerile aparente:

a — *Nasrühü* / *azze duribe* / (*be* sub *duri*)

b — *Azze* / *nasrühü* / *duribe* /

c — *Azze* / *nasrühü* / *duri* / *be* /

Srečković, seriile tipurilor D, E și F. Cf. Pere, 203.

Srebernice

30. AR ↗ 0,66 g; 12 mm. Av. d. Rv. c; cifrele pe *sene*. Cf. Srečković, tipurile F—F1. M 1.

Novabirdu

31. AR → 0,60 g; 11 mm. Av.? Rv. b; cifrele sub *sene*. Cf. Srečković, D, D3, D5, E, E5, tipuri cu finala lui *Süleyman* aplicată în forma uzuală peste *lâm*. M 40.

Karatova

32. AR ↗ 0,65 g; 14 mm; dublă frapă. Av. a. Rv. a; cifrele sub *sene*? Srečković, tip D6, cu finala lui *Süleyman* deasupra inițialei, în formă uzuală, cu pornirea lui *şah* intersectând *eliful* din *Süleyman* și *bin* aplicat peste *eliful* din *şah*. M 127.

33. AR ↘ 0,65 g; 13 mm; perf. Av. d. Rv. c; cifrele sub *sene*. Cf. Srečković, tipurile F—F4. M 169.

Sidrekipsi

34. AR ↘ 0,60 g; 12,5 mm. Av. b. Rv. c?; cifrele pe *sene*. Fără analogii la Srečković pentru modul de aplicare al finalei lui *Süleyman* peste litera precedentă și peste *lâm*(?) din *Selim*. M 20.

35. AR ↗ 0,69 g; 12 mm. Av. c. Rv. a; cifrele? Cf. Srečković, tip D, pentru *eliful* din *han* intersectat de finala lui *Selim*. M 6⁺, cu nr. 138.

36. AR → 0,68 g; 12,5 mm. Av. c, cu finala lui *Süleyman* desfăcută, aplicată peste litera precedentă și cu ornament cordiform cu vârful sus sub inițială. Rv. b?; cifrele? Fără analogii la Srečković. M 85.

37. AR → 0,60 g; 14 mm. Av. b? Rv. b. M 126.

Av. C.m.s. av. a (nr. 32)

Rv. Circular: *Hullide mülkühü duribe 926* [...]. În centru, stea cu șase raze.

Cf. pentru av. Srečković, tip D6 și Pere, 203, iar pentru rv. Srečković, emisiunea jubiliară I, anul 1541 și Pere, 209.

Karatova

38. AR 0,37 g; 11 mm. M 49.

Grupa a III-a: 1555—1566

Av. *Sultan Süleyman bin Selim han*, cu variantele de dispunere aparentă:

a — *Sultan / Süleyman han / bin Selim*.

b — *Sultan / Süleyman / bin han / Selim*.

c — *Sultan / Süleyman / bin Selim / han*.

d — *Sultan Süleyman / bin han / Selim*.

Rv. *Azze nasrühü duribe* [...] *sene 926*, în variantele:

a — *Azze nasrühü / duribe* /

b — ?, cu *be* sau linie mediană descriind în mijloc un ornament cordiform cu vârful jos. Srečković, seriile tipurilor G, H, I și J. Cf. Pere, 203.

Novabirdu

39. AR ↘ 0,52 g; 11,5 mm. Av. b. Rv.? Surfrapat av. peste av. și rv. peste rv. peste un aspru bătut la *Üsküp*(?). Srečković, tip II. M 3.

40. AR ↑ 0,54 g; 11 mm. Av. a. Rv. a; cifrele sub *sene*. Srečković, tip I. M Y.

41. AR ↘ 0,39 g; 9,5 mm. Av. c. Rv.2; cifrele sub *sene*. Srečković, tip I. M 90.

42. AR ↘ 0,61 g; 14 mm. Av. c, în dublu cerc liniar. Rv. a, cercul exterior neprețiat; cifrele sub *sene*. Srečković, tip I. M 154.

43. AR ↘ 0,60 g; 13,5 mm; perf. Av. c. Rv. a; cifrele? Srečković, tip I. M 193⁺, cu nr. 124—125.

Kuçayne

44. AR ← 0,45 g; 11 mm. Av. b, în dublu cerc liniar. Rv. a, cercul exterior neprecizat; cifrele sub *sene*. Srečković, tip H. M 33⁺, cu nr. 21.

Karatova

45. AR ↗ 0,50 g; 12 mm. Av. b, în dublu cerc liniar. Rv. a, cercul exterior neprecizat; cifrele?; dublă frapă. Srečković, tip H. M 81.

Ūšküp

46. AR → 0,62 g; 12 mm. Av. b. Rv. a?; cifrele? Srečković, tip H. M 68.

47. AR ↙ 0,57 g; 11 mm. Av. c. Rv.? Srečković, tip I? M 79.

Siroz

48. AR ↑ 0,72 g; 14 mm; perf.; fragm. Av. b. Rv. a; cifrele sub *sene*. Cf. Srečković, tip H. M 89⁺, cu nr. 55.

Sidrekıpsı

49. AR ↘ 0,70 g; 17 mm; perf. Av. b. Rv. a; cifrele sub *sene*. Cf. Srečković, tip. H. M G.

50. AR ↗ 0,65 g; 11,5 mm. Av. c, în dublu cerc liniar. Rv. a, în dublu cerc liniar; cifrele? Cf. Srečković, tip I. M 132.

Edirne

51. AR → 0,60 g; 13 mm. Av. c. Rv. b; cifrele sub *sene*. Cf. Srečković, tip I. M 104.

Atelier neprecizat

52. AR ↘ 0,45 g; 11 mm. Av. b. Rv. a. Srečković; tip H. M 111.

Av. *Sultan / Süleyman / azze — nasrühü / bin Selim / han*, în cartuş ornamental.

Rv. *Hullide / mülkühü / duri — be / [. . .] sene 926*, în cartuş ornamental.

Srečković, emisiunea jubiliară II B1, anul 1556. Cf. Pere, 293.

Kuçayne

53. AR ↙ 0,49 g; 11 mm; perf.; dublă frapă. M 195.

Grupă, tip și atelier neprecizate

54. AR Fragn. Stea în centru pe rv. (anii 1520—1555). M 15.

55—56. AR? 0,71 g; 10,5 mm. ↙ 0,62 g; 12 mm. M 89⁺; 143.

Selim al II-lea 974—982 H (1566—1574)

Av. *Sultan Selim / bin Süleyman / han*.

Rv. *Azze nasrühü / duri / [. . .] sene / 974*.

Cf. Srečković, tip A. Pere, 253.

Sidrekıpsı

57—58. AR ↘ 0,70 g; 14 mm. ↙ 0,48 g; 10 mm; începutul legendei av. neclar. M 36; 87.

Atelier neprecizat

59. AR 0,54 g; 13 mm; perf. M 63⁻.

Fals tip *Selim al II-lea*; *Kostantuniye*



Av. Legendă „în oglindă”, barbarizată: *(Su)llan (Se)lim?* . . .

Rv. Legendă c.m.s.: *(A)zze nasrühü / (du)ribe / Kostantuniye* . . .

60. AR ↓ 0,29 g; 13 mm. M 56.

Murad al III-lea 982—1003 H (1574—1595)

Av. *Sultan / Murad bin / Selim / han.*

Rv. *Azze nasrühü / duribe / [...] / sene / 982.*

Cf. Srečković, tip A.

Srebernice

61. AR ↑ 0,26 g; 12 mm; perf. Cf. Pere, 299. M 42 b⁺.

Atelier neprecizat

62—64. AR 0,61 g; 14 mm; dublă frapă. 0,30 g; 13 mm; perf.; av. incus. Dublă frapă; fragm. M 88; 150; 38⁺, cu nr. 139.

Fals tip Murad III-lea



Av. Legendă barbarizată: ... / (S)elim / han.

Rv. Legendă barbarizată: *Azze nasrühü / duribe / ...*

65. AR → 0,25 g; 12,5 mm. M 34.

Mehmed al III-lea 1003—1012 H (1595—1603)

Av. În centru: *Mehmed*. Circular: *Sultan bin Murad han.*

Rv. *Azze nasrühü / duribe / [...] / 1003.*

Pere, 340. Cf. Srečković, tip A.

Sidrekipsi

66. AR ↓ 0,29 g; 10 mm; perf. M 93.

Atelier neprecizat

67—68. Alt ↘ 0,30 g; 12 mm; perf. Perf.; fragm. M 84; 149.

Av. *Sultan / Mehmed bin Murad / han.*

Rv. *Azze nasrühü / duribe / [...] ...*

Pere, —; cf. 341. Cf. Srečković, tip B.

Canca

69. AR ↙ perf.; fragm. M 96.

Mustafa I 1026—1027; 1031—1032 H (1617—1618; 1622—1623)

Av. *Sultan / Mustafa bin / Mehmed han.*

Rv. *Azze nasrühü / duribe / [...] ...*

Cf. Pere, 387—388. Cf. Srečković, tip A.

Atelier neprecizat

70—71. AR? 0,22 g; 11 mm; dublă frapă? 0,12 g; 9,5 mm; perf. M 58⁺; 200⁺.

Osman al II-lea 1027—1031 H (1618—1622)

Av. *Sultan / Osman bin / Ahmed han.*

Rv. *Azze nasrühü / duribe / [...] ...*

Cf. Pere, 407. Srečković, tip A.

Ohri

72. AR ↑ fragm. M 168.

Av. În centru: *Osman*. Circular: *Sultan bin Ahmed han.*

Rv. C.m.s.

Cf. Pere, 404. Srečković, tip B.

Ohri

73. AR \searrow fragm. M 101.

Atelier neprecizat

74. AR Perf.; fragm. M 167.

Murad al IV-lea 1032-1049 H (1623-1640)

Av. Sultan / Murad bin / Ahmed han.

Rv. Azze nasrühü / duribe / [...] / 1032.

Cf. Pere, 423. Cf. Srećković, tipurile A-A1.

Belygrad

75-77. AR \searrow 0,24 g; 12 mm. \uparrow 0,22 g; 11 mm. Perf.; fragm. M 66⁺, cu nr. 128; 44 (2 ex.).

Saray

78. AR \downarrow 0,30 g; 12 mm. M 166.

Üsküp

79-80. AR \uparrow 0,27 g; 13,5 mm \uparrow fragm. M 45; 46⁺, cu nr. 127.

Sofya

81. AR \searrow fragm. M 210⁺, cu nr. 133.

Atelier neprecizat

82-83. AR 0,29 g; 13 mm; av. ineus. \leftarrow 0,21 g; 12,5 mm. M 42 a⁺, cu nr. 61; 43⁺, cu nr. 126.

Av. În centru: Murad bin. Circular: Sultan Ahmed han azze nasrühü.

Rv. Hüllide mülkühü / duribe / [...] / sene / 1032, în cartuş ornamental.

Pere, 424.

Mısır

84-85. AR \swarrow 0,34 g; 12,5 mm; perf. \searrow 0,32 g; 13 mm; perf. M 65⁺; 61.

Fals tip Murad al IV-lea: Kostantaniye



Av. Legendă barbarizată: Sultan / Murad bin / Ahmed ...

Rv. Legendă barbarizată și parțial „în oglindă”: Azze nasrühü / duribe / Kostantaniye / ...

Cf. Pere, 423. Cf. Srećković, tipurile A-A1.

86. AE fourré \swarrow 0,23 g; 12 mm; dublă frapă. M 59 B.

Ibrahim 1049-1058 H (1640-1648)

Av. Sultan / Ibrahim bin / Ahmed han.

Rv. Azze nasrühü / duribe / [...] / 1049.

Pere, 440.

Kostantaniye

87-98. AR \swarrow 0,30 g; 13 mm. \swarrow 0,29 g; 12,5 mm; perf. \swarrow 0,28 g; 13 mm; perf. \searrow 0,28 g; 12 mm; dublă frapă rv. \uparrow 0,25 g; 12 mm; perf. \uparrow 0,23 g; 12 mm; perf. \downarrow 0,17 g; 11 mm; perf. \uparrow 0,12 g; 10 mm; perf. \downarrow 0,10 g; 8 mm; perf. Fragu. Perf.; fragm. 0,27 g; 12 mm; av. ineus. M 65⁺, cu nr. 84; 64; 58⁺, cu nr. 70; 27; 59 A; 188; 60⁺; 206⁺; 202; 76; 63⁺, cu nr. 59; 112.

Av. În centru: Ibrahim bin. Circular: ...

Rv. Hüllide mülkühü / duribe [...] / sene / 1049, în cartuş ornamental.

Pere, 441.

Mısır

99. AR ↑ 0,28 g; 12 mm; perf. M 60⁺, cu nr. 93.
Mehmed al IV-lea 1058—1099 H (1648—1687)
Av. *Sultan / Mehmed bin / Ibrahim han.*
Rv. *Azze nasrühü / duribe [. .] / sene / 1058, c.m.s.*
Perc, 458, para.

Mısır

100—103. AR ← 0,60 g; 15 mm; perf. ↑ 0,45 g; 13 mm; perf. ↓ 0,44 g; 13 mm; perf.
↗ 0,37 g; 12,5 mm; perf. M 214; 216 (2 ex.); 219.
Av. *Sultan / Mehmed bin han / Ibrahim.*
Rv. *Azze nasrühü / duribe [. .] / 1058.*
Perc, 459 (Belgrad) și 461 (Kostantaniye). Srećković, tip A (Belgrad și Novabırda).

Kostantaniye

104. AR → 0,30 g; 10 mm; perf. M 100.

Atelier neprecizat

105. AR ↖ 0,20 g; 9,5 mm. M 204.

Mustafa al II-lea 1106—1115 H (1695—1703)

Av. *Sultan / Mustafa bin / Mehmed.*
Rv. *Azze nasrühü / duribe [. .] / sene / 1106.*
Perc, 494, para.

Mısır

106. AR ↑ 0,64 g; 15 mm. M 195.

Ahmed al III-lea 1115—1143 H (1703—1730)

Kostantiniye

107. AR ↗ 0,46 g; 14 mm; perf. Perc, 523, para. M 29.
108. AR ↑ Dublu perf.; fragm. Perc, 524. M 207⁺, cu nr. 134.
109. AR ↖ 0,59 g; 17 mm; perf. Perc, 525, para.
110—116. AR ↘ 0,17 g; 9 mm; perf. ↖ 0,15 g; 9,5 mm; dublu perf. ↗ 0,12 g; 9 mm;
perf. ↗ fragm. ↓ 0,14 g; 9 mm. ↓ 0,14 g; 9 mm; perf. fragm. Perc, 526. M 187 (2 ex.);
194 (2 ex.); 203 (2 ex.); 212.

Mısır

117—118. AR ↓ 0,35 g; 15 mm; perf. ↓ 0,25 g; 12,5 mm; perf. Perc, 527, para. M 218; 198

Monede otomane neprecizate

Piese foarte uzate și fragmentare.

119—120. AR Sec. XVI. M 37⁺, cu nr. 174; 175⁺, cu nr. 145.

121—125. AR A doua jumătate a sec. XVI—sec. XVII. M 102; 155; 157⁺, cu nr. 179;
193⁺ (2 ex.).

126—133. AR Sec. XVII. M 43⁺; 46⁺; 66⁺; 156; 174 (2 ex.); 177; 210⁺.

134—136. AR Sec. XVII—1730. M 207⁺; 208 (2 ex.).

137. AR Sec. XVIII (Ahmed III?). M 180.

138—148. AR M 6⁺; 38⁺; 83; 98; 107; 108; 171; 175⁺; 189; 201; 215.

MONEDELE DIN M V

Süleyman I 926—974 H (1520—1566)

Grupa I: 1620—1534

Av.—Rv. C.m.s. nr. 10—16.

Üsküp

149. AR ← 0,48 g; 12 mm.

Kostantaniye

150. AR ↖ 0,60 g; 12 mm; perf.

Av. *Sultan / şah / Süleyman / şah / bin Selim. He uzuale, nun desfăcute și stea centrală cu șase razo, flancată de elif și lăm din Süleyman.*

Rv. *Azze nasrühü / duribe / [...] / sene / 926. În centru, stea c.m.s.*
Srečković, tip C2. Cf. Pere, 203.

Karatova

151. AR ← 0,64 g; 12 mm.

Grupa a II-a: 1534—1555

Av. Circular: *Sultan Süleyman şah bin Selim han. În centru, stea c.m.s.*

Rv. Circular: *Hullide müllühü duribe 926 [...]. În centru, stea c.m.s.*
Srečković, emisiunea jubiliară I, anul 1541. Pere, 209.

Sidrekupsı

152. AR 0,70 g; 15 mm.

Grupa a III-a: 1555—1566

Av.—Rv. C.m.s. nr. 39—52.

Atelier neprecizat

153. AR ↘ 0,59 g; 7 mm. Av. neclar, pare a fi apropiat de Srečković, tipurile G1—G2.
Av.—Rv. C.m.s. nr. 53, anul 1556.

Atelier neprecizat

154. AR 0,59 g; 12 mm.

MONEDELE DIN M 116

Süleyman I 926—974 H (1520—1566)

Grupa a II-a: 1534—1555

Av. *Sultan / Süleyman şah / ...*

Rv. *Nasrühü / azze durî / be[...] , cu be descriind în partea centrală un ornament cordiform cu vârful sus.*

Cf. Srečković, tip E2, pentru finala lui *Süleyman* desfăcută, aplicată peste litera precedentă. Cf. Pere, 203.

Atelier neprecizat

155. AR ↗ 0,48 g; 14 mm; perf.; fragm.

Grupă și tip neprecizate

Karatova

156. AR ↗ 0,37 g; 10 mm; dublu perf.

Atelier neprecizat

157. AR ↑ perf.; fragm. Rv. cu be ca la nr. 155, dar ornamentul cu vârful jos.

Selim al II-lea 974—982 H (1566—1574)

Av.—Rv. C.m.s. nr. 57—58.

Novabırda

158. AR ← 0,62 g; 12,5 mm.

Atelier neprecizat

159. AR Dublă frapă; fragm.

Murad al III-lea 982—1003 H (1574—1595)

Av.—Rv. C.m.s. nr. 61—64.

Üsküp

60—161. AR ↙ 0,35 g; 11,5 mm; perf.; fragm. ↓ 0,28 g; 12,5 mm; perf.

Kostantaniye

162—163. AR \swarrow 0,32 g; 11 mm; perf. \searrow 0,25 g; 11 mm; dublu perf.

Atelier neprecizat

164. AR Fragm.

Neprecizate: sfârșitul sec. XVI—începutul sec. XVII

165—168. AR Perf.; fragm.

Mehmed al IV-lea 1058—1099 H (1648—1687)

Atelier neprecizat

Av.—Rv. C.m.s. nr. 104—105.

169. AR \downarrow 0,18 g; 10 mm.

MONEDE EUROPENE

UNGARIA

Matia Corvin (1458—1490)

170—175. AR. M c; F; P; 11; 37⁺; 80.

Vladislav al II-lea (1490—1516)

176—177. AR. M T; 163.

Neprecizate — sec. XV

178—179. AR. M 113⁺; 157⁺.

Leopold I (1657—1705)

180. AR, duarius, anul 1700. M 206⁺, cu nr. 94.

RAGUSA

181. AR, anul (16)47. M 200.

Discutind materialul numismatic prezentat mai sus, ne vom referi și la măsura în care el intervine în fixarea limitelor și a succesiunii cronologice a înmormântărilor, fără a lăsa zăbavi asupra acestui aspect, judecata finală revenind arheologului, deținător al observațiilor din cursul săpăturilor și al datelor privind celelalte materiale recoltate, toate la un loc urmînd a fi avute în vedere în acest demers.

Pînă în prezent, începutul necropolei a fost datat la sfârșitul secolului al XV-lea⁵, pe baza monedelor lui Matia Corvinul și Vladislav al II-lea, la care s-a adăugat un aspru din vremea lui Bayezid al II-lea. Emisiunile ungurești din secolul al XV-lea sînt însă bine reprezentate în tezaurele din Țara Românească și Moldova în tot secolul al XVI-lea și, cu atât mai mult, ele nu pot constitui singure un reper cronologic ferm la sud de Dunăre, unde vor fi ajuns nu numai pe cale comercială, ci și ca urmare a campaniilor lui Süleyman în Ungaria, însoțite inevitabil de prăzi, în ciuda măsurilor de stăvilire a acestora, luate de către sultan. Trei dintre aceste monede s-au găsit asociate cu aspri otomani mult mai tîrziu, între care unul din timpul lui Süleyman I (nr. 28; M 113) și doi neprecizați, dar sigur posteriori domniei lui Bayezid al II-lea (nr. 119; M 37 și nr. 123; M 157), ceea ce vine în sprijinul afirmației noastre. Totodată, monedele lui Bayezid al II-lea lipsesc din necropolă, emisiunea semnalată anterior fiind în mod eronat atribuită acestuia⁶; în mormîntul în cauză, nr. 42 (singurul mormînt dublu din necropolă), au fost aflate o piesă din vremea lui Murad al III-lea (1574—1595) și una din timpul lui Murad al IV-lea (1623—1640) (nr. 61 și 82). În general, punctele de reper cronologic oferite de emisiunile monetare sînt de considerat cu prudență, iar anchetele etnografice contemporane care asigură existența obiceiului de a se pune în mormînt moneda bună, adică aflată în circulație (ceea ce prin analogie, pentru cazul mediu ar însemna monedă recentă și ar indemnă la datări relativ ferme)⁷, sînt de luat în seamă numai pentru vremurile recente, deoarece în perioadele vechi moneda curentă fiind din metal prețios, situația era mult mai complexă. Asocierile de monede menționate mai sus și cele care vor urma arată că se puteau depun e

în mormint și piese foarte vechi, la care adăugăm prezența, suficient de semnificativă a falsurilor monetare (nr. 60, 66 și 86).

Seria monedelor otomane descoperite în necropolă se deschide cu nouă aspri de la Selim I (1512—1520). Din cele trei tipuri principale, notate de Slobodan Srećković cu A, B și C (nedatate)⁸, înregistrăm prezența primelor două tipuri cu șapte, respectiv două exemplare. Am folosit în catalogul nostru datările propuse într-o comunicare recentă⁹, fără a reproduce aici argumentele invocate, ele urmând a fi publicate, dar atragem atenția că materialul numismatic de la Enisala vine să confirme ordinea cronologică C, B, A (perinade probabile: 1512-august 1514; august 1514—1517 și 1518—1520). Dacă am accepta ca tipul C să fi fost cel mai recent, am înregistra la Enisala singura absență a unui tip principal al emisiunilor de aspri din secolul al XVI-lea (de la Selim I la Mehmed al III-lea), care au circulat la Dunărea de Jos, situație care ar fi destul de dificil de explicat, mai ales că atât tipul precedent (Selim I—B) cât și cel imediat următor (Süleyman I—A) sînt pregnant reprezentate în necropolă. Pe baza asprilor lui Selim I (afilați neînsoțiți de alte monede) se poate accepta că necropola își are începuturile la sfîrșitul domniei acestuia.

Urmează asprii din timpul lui Süleyman I (1520—1566), în număr de 47 ex. (nr. 10—56), în afara aceluia din M V și M 116. Am grupat piesele conform celor trei grupe propuse de Sl. Srećković, pornind de la conținutul legendelor aversului: I 1520—1534, II 1534—1555 și III 1555—1566¹⁰. Primei grupe îi aparțin 20 ex., din care unul (nr. 21) asociat cu o emisiune din grupa a III-a (nr. 44), iar altul (nr. 28) cu o monedă ungurească din secolul al XV-lea (nr. 178). Șapte ex. (nr. 10—16) aparțin tipului A, cronologic primul în cadrul grupeii¹¹. Tipurilor înrudite Srećković B și C le-au fost atribuite 11 ex. (nr. 17—27). Moneda nr. 27, bătută la Novaburda, sporește informația referitoare la această perioadă, cu făcînd legătura între emisiunile B și C și tipurile A1, A2 și A3, care și-ar avea mai degrabă locul în seria tipurilor C, fiind mult mai apropiate de C2 decît de tipul A. Am integrat în această grupă, prin analogie, și emisiuni ale unor ateliere din afara teritoriului avut în vedere de catalogul citat, unele chiar din Orient (nr. 28—29), așa cum am procedat și în continuare.

Grupa a II-a (1534—1555), după cronologia lui Sl. Srećković este reprezentată prin nouă ex. (nr. 30—38), din care unul (nr. 35) asociat cu o piesă neprecizată (nr. 138). Merită o atenție specială moneda nr. 38, bătută la Karatova, cu un av. uzual de tip D 6, datat cu probabilitate, conform ordinii din lucrarea lui Sl. Srećković, în anii 1534—1541¹², și cu un rv. de tip jubiliar I, datat în 1541, combinație care, după opinia noastră, ar putea indica faptul că emisiunea jubiliară I deschide seria emisiunilor grupeii a II-a, după care, noile emisiuni „uzuale” debutează în unele ateliere și cu monede „hibride” (cu av. „uzual” și rv. „jubiliar”). Situația și-ar găsi analogii la nivelul grupeii a III-a, inaugurată de emisiuni jubiliare, urmate de cele „hibride” (cu ex. cunoscute pînă în prezent avînd același aspect, adică cu av. „uzual” și rv. „jubiliar”) și „uzuale”¹³. Ar fi unul dintre temerarele prelungiri în timp a primei grupe pînă la emisiunea jubiliară I (respectiv anul 1541), cu restrîngerea corespunzătoare a grupeii a II-a în perioada 1541—1555. Adîncirea studiului tezaururilor monetare este, credem, cea mai în măsură să contribuie la clarificarea acestor aspecte.

Din grupa a III-a (1555—1566) am înregistrat 15 ex. (nr. 39—53), între care unul (nr. 44) asociat cu un aspru din grupa I (nr. 21), unul (nr. 48) cu un aspru tot de la Süleyman I, cu grupa neprecizată (nr. 55), iar altul (nr. 43) cu două piese neprecizate (nr. 124—125). Remarcăm la unele din monedele acestei grupe cercul linear dublu (nr. 42, 44, 45, 50), caracteristică nesemnaltă și, în consecință, neluată în seamă în clasificarea întocmită de Sl. Srećković și pe care, pornind de la numai cele câteva monede din necropola de la Enisala, nu sîntem nici noi în situația de a o putea comenta, mulțumindu-ne să atragem doar atenția asupra ei. Trei aspri atribuiți lui Süleyman I nu au putut fi integrați nici unei grupe, tip sau atelier (nr. 54—56).

În afara de piesele de mai sus, din timpul lui Süleyman I mai sînt de amintit, pe lângă cele trei ex. din M 116 (nr. 155—157), depuse lângă defunct la mijlocul secolului al XVII-lea, monedele din M V (nr. 149—154): 3 ex. din grupa I (bătute la Karatova,

Üsküp și Kostantaniye), 1 ex. din grupa a II-a (Sidreköpi) și 2 ex. din grupa a III-a, din care unul cu atelierul neprecizat iar celălalt o emisiune jubiliară datată 1556, depozitul aparținând cel mai probabil ultimilor ani ai domniei lui Süleyman I.

În continuare, am înregistrat trei aspri (nr. 57—59) din vremea lui Selim al II-lea (1566—1574), din care unul (nr. 59) asociat cu o emisiune a lui Ibrahim (1640—1648) (nr. 97), la care se adaugă două ex. în M 116 (nr. 158—159) și un fals după asprii bătute la Kostantaniye (nr. 60). Ultima monedă aparține falsificărilor „imitative” (din argint)¹⁴, care se îndepărtează de original nu numai prin barbarizarea legendei, evidentă pentru cel familiarizat cu aceste emisiuni, ci și prin redarea acesteia „în oglindă”, deoarece tiparele, pregătite probabil într-un mediu necunoscutor, sau foarte puțin familiarizat cu scrierea arabă, reproduceau direct „reprezentările” de pe av. și rv. Falsurile epocii au un aspect foarte variat, reflectând situația cunoscută din documente pentru peninsula Balcanică, unde activan calpuzani atât creștini cât și musulmani, aparținând unor nații și categorii sociale diferite¹⁵, cărora li se adaugă cei din afara teritoriului controlat de imperiu.

De la Murad al III-lea (1574—1595) am catalogat patru monede (nr. 61—64), din care una (nr. 61) asociată cu o emisiune a lui Murad al IV-lea (1623—1640) (nr. 82), iar alta (nr. 64) cu o piesă neprecizată (nr. 139), alte cinci ex. fiind prezente în M 116. Înregistrăm de asemenea un fals „imitativ” (din argint)¹⁶, cu legenda (atât cât poate fi citită, baterea fiind defectoasă) normal redată (nr. 65), dar suficient barbarizată pentru a fi siguri că nu aparține unei emisiuni oficiale¹⁷; pe av. finala lui Selim este incorectă (cu aspectul unui *he* izolat), iar pe rv. inițiala lui *azze* închisă în mod nepermis în dreapta (ca un *fi*, *kaf* etc.) și cu finala oprită ferm pe *nazrâhu*, etc. Greutatea este destul de scăzută pentru o piesă întregă și bine conservată. Falsurile de acest fel ar indica autori mai abili, fie dintr-un mediu relativ familiarizat cu scrierea arabă, putând fi chiar vorba despre producții în care se afla implicat personalul unor ateliere oficiale, documentele epocii informându-ne asupra unor astfel de situații, chiar și pentru monetăria din Istanbul¹⁸.

Monedele descrise sub nr. 66—69 aparțin lui Mehmed al III-lea (1595—1605), în timp ce de la Ahmed I (1603—1617) nu înregistrăm nici un ex., în ciuda faptului că o asemenea emisiune a fost semnalată anterior¹⁹. Această absență nu poate indica singură o întrerupere a înmormântărilor, ea găsiindu-și mai degrabă explicația pe fondul gravelor probleme monetare cu care se confrunta statul otoman: majoritatea atelierelor din provinciile sînt închise, cele aflate în activitate emit episoade și în cantități mici aspri, care nu mai sînt menționați nici în registrele textelor achitate către visteria centrală ale defterdarilor din unele regiuni²⁰, în timp ce asprii vechi sînt tezurizați (vezi în acest sens și structura depozitului din M 116), alimentează producția atelierelor meșteșugărești sau ies în afara granițelor²¹.

Seria monedelor se reia cu doi aspri de la Mustafa I (1617—1618; 1622—1623), ambii asociați, unul (nr. 70) cu o emisiune a lui Ibrahim (1640—1648) (nr. 89), celălalt cu moneda ragusană din anul 1647 (nr. 181) și trei de la Osman al II-lea (1618—1622) (nr. 72—74). Murad al IV-lea (1623—1640) este reprezentat prin 11 ex. (nr. 75—85), din care patru (nr. 75, 80, 81, 83) asociate cu piese neprecizate, unul (nr. 82) cu un ex. din timpul lui Murad al III-lea (1574—1595) (nr. 61), iar altul (nr. 84), cu o emisiune a lui Ibrahim (1640—1648) (nr. 87). Sub nr. 86 se află un fals propriu-zis după asprii lui Murad al IV-lea bătute la Istanbul, piesă *fourrée*, cu legenda av. puternic barbarizată, cea a rv. fiind și parțial „în oglindă”²².

În continuare avem 13 ex. (nr. 87—99) din timpul lui Ibrahim (1640—1648), dintre care reținem pe cele asociate cu cîte o monedă de la Selim al II-lea (nr. 97 cu 59), Mustafa I (nr. 89 cu 70), Murad al IV-lea (nr. 87 cu 84) și Leopold I, anul 1700 (nr. 94 cu 180), după care constatăm șase ex. (nr. 100—105) din timpul domniei lui Mehmed al IV-lea (1648—1687). Aici se situează și depozitul din M 116, cuprinzînd 15 monede (nr. 155—169): 3 Süleyman I, 2 Selim al II-lea, 5 Murad al III-lea, 4 neprecizate (sfîrșitul secolului al XVI-lea — începutul secolului al XVII-lea) și 1 Mehmed al IV-lea. Depozitul ilustrează fenomenul de tezaurizare a vechilor aspri buni într-o perioadă de maximă depreciere a asprului și de excesivă creștere a cotei monedelor de cupru²³. Așa se explică și absența monedelor din răstimpul 1687—1695, marcat de trista experiență a „trimeta-

lismului" (1687—1691), impusă de enormele cheltuieli însoțind efortul de a face față crizei militare declanșate în părțile europene în urma eșecului din fața Vienei²⁴, la care trebuie amintit și faptul că atelierele din provincii sînt definitiv închise, pe piața locală pătrunzînd, alături de emisiunile capitalei, cele egiptene.

Seria monedelor precizate se încheie cu un ex. de la Mustafa al II-lea (1695—1703) și 12 ex. de la Ahmed al III-lea (1703—1730), indicînd și sfîrșitul înmormîntărilor în necropolă.

O discuție asupra repartiției pe ateliere a monedelor nu este de mare utilitate, dat fiind și numărul mic de piese pe domnii și etape. Totuși, o privire fugară asupra materialului permite constatarea că marea majoritate a monedelor perisadei Selim I — Mehmed al III-lea provin din atelierele nord-vest-balcanice (Novar-Novaburda, Karatova, Srebernice, Kuçayne) și central-balcanice (Üsküp, Serez-Siroz și Sidrekipsi). Aportul celor două capitale, Istanbul și Adrianopol, este slab, ele dominînd totuși, ea și în descoperirile de tezaur, materialul din vremea lui Selim I²⁵, în timp ce prezența atelierelor din Orient (Konya, Harbut și Cauca) este nesemnificativă. În perioada Mustafa I — Murad al IV-lea domină atelierele central-balcanice (Ohri, Üsküp și Sofya), urmate îndeaproape de cele nord-vest-balcanice (Belgrad și Saray), alături de care își fac apariția piesele cairene, pentru ca sub Ibrahim (cînd atelierele europene nu emit) și Mehmed al IV-lea să înregistrăm doar piese bătute la Istanbul și Cairo, la fel ca și în perioada Mustafa al II-lea — Ahmed al III-lea, cînd centrele balcanice sînt demult și definitiv închise.

Progresul cunoașterii istoriei monetare otomane în general și a celei a teritoriului dintre Dunăre și mare în special, va duce cu siguranță la adîncirea interpretării materialului numismatic de la Enisala. Pînă atunci, sperăm că rîndurile de mai sus vor veni în sprijinul unei cit mai bune publicări și interpretări a întregului material descoperit în acest obiectiv. (vezi ilustrația la pagina 423/vol. II)

NOTE

1. M. Babeș, *Necropola daco-română de la Enisala*, în SCIV, 22, 1971, 1, p. 23; Gh. Mănușu Adameșteanu, *Necropola medievală de la Enisala. Raport preliminar de săpături (1977)*, în „Peuce” VIII, 1980, pp. 478—496; idem, *Necropola medievală de la Enisala. Raport preliminar asupra campaniei din anul 1978*, în Materiale și cercetări arheologice, XIII, Oradea, 1979, pp. 379—385; idem, *Necropola medievală de la Enisala*, în „Materiale și cercetări arheologice”, XIV, Tulcea, 1980, pp. 614—625; idem, *Aspecte ale ritului și ritualului în lumina descoperirilor din necropola medievală de la Enisala*, în Peuce, IX, 1984, pp. 365—362.
2. Identificările au fost verificate și de Elena Isăcescu; cf. nota de inventar nr. 1436 de la Institutul de arheologia. În catalogul nostru piesele se află sub nr. 40, 49, 149—154, 170—172 și 178; pentru primele două atelierele au fost ulterior precizate de cunoscutul numismat turc Öñenyt Ölçer în timpul vizitei sale de documentare la București. Monedele cu nr. 90 și 107, menționate de Gh. Mănușu Adameșteanu, *op. cit.*, în „Peuce”, IX, 1984, pp. 366 și 360, nota 7, unde, din eroare, figurează C. Preda în loc de Elena Isăcescu, au intrat în colecția Muzeului Deltei Dunării din Tulcea.
3. Pînă la publicarea definitivă a rezultatelor cercetării, rapoartele săpăturilor recente trebuie consultate numai cu confruntarea sistematică cu catalogul nostru, neconcordanțele fiind destul de numeroase.
4. Abrevieri: Srečković = Slobodan Srečković, *Osmanskijski novac kovan na Hru Jugoslavije*, Belgrad, 1987; Pere = Nuri Pero, *Osmanlılarda Madeni Paralar (Coins of the Ottoman Empire)*, Istanbul, 1968; c.m.a. = ca mai sus; fragm. = fragmentar; H = anil după Hegiră; M = mormînt; perf. = perforat. Legendele sînt reproduse în caractere latine urmînd dispunerea aparentă și nu ordinea firească a lecturii (formula *be duri* înseamnă că *be* este aplicat deasupra lui *duri*). Mormintele conținînd monede asociate sînt marcate în dreapta-sus cu semnul +, în dreptul emisiunilor cele mai recente (precizate) fiind amintite și numerele din catalog unde figurează celelalte piese. Locul numelui atelierului în legendă-tip este indicat cu [...]
5. Vezi lucrările citate supra nota 1.
6. Cf. Gh. Mănușu Adameșteanu, *op. cit.*, în „Peuce”, VIII, 1980, pp. 478 și 482.
7. Cf. Maria Comșa, *Monedele descoperite în cimitirul de la Radovanu, jud. Călărași și semnificația lor simbolică*, în Cercetări numismatice, V, 1983, pp. 156—157, unde,

- pe baza chestionarului etnografie, altfel nu lipsit de utilitate, se consideră că monedele ar servi „la o *datare exactă* (subl. nș) a mormintelor în care se află, a rimitirilor din care fac parte în general...” (p. 157), ceea ce ar însemna că la Radovanu am avea o primă înmormintare la 1451 (?), a doua pe la 1498—1503, după care ele s-ar succeda continuu începând cu vremea lui Süleyman I, ceea ce ni se pare greu de acceptat, nevroplă de aici avându-și mai degrabă începuturile în al doilea sfert al secolului al XVI-lea.
8. Sl. Srećković, *op. cit.*, pp. 67—76.
 9. E. Nicolae, *Treazur de la Ciștești*, comunicare la Al IV-lea Simpozion Național de Numismatică, Botoșani 15—17 mai 1987, unde a fost prezentat un lot inedit din această descoperire.
 10. Sl. Srećković, *op. cit.*, pp. 84—90 (text sîrb, englez și turc).
 11. E. Nicolae, *op. cit.*, unde, între argumente, încheiera treazurului de la Berestești, jud. Brăila, cu un singur aspru de la Süleyman I, aparținând acestui tip; cf. M. Maxim, *Un trésor d'aspres lures XV^e—XV^e siècles découvert à Berestești, département de Brăila*, în *Studia et acta orientalia*, X, 1980, pp. 89—102.
 12. Cf. Sl. Srećković, *op. cit.*, pp. 110—113.
 13. *Ibidem*, pp. 129—143.
 14. Expertiza Băncii Naționale a R., Sucursala jud. Tulcea a stabilit titlul „peste 910‰”, care necesită a fi confirmat, (ținînd cont de aspectul piesei și de greutatea foarte scăzută, deși este întreagă și bine conservată).
 15. Skender Rizaj, *Counterfeit of money on the Balkan Peninsula from the XV to the XVII century*, în *Balkanica*, I, 1970, pp. 71—79; M. Maxim, *O lupă monetară în sec. al XVI-lea: pađyahî contra aspru*, în *Cercetări numismatice*, V, 1983, pp. 128—152, în special notele 40—41 de la pp. 144—146.
 16. Vezi *supra* nota 14, cu aceeași rezervă, deși, după aspect, piesa pare a fi bătută dintr-un aliaj cu conținut ridicat în argint.
 17. Sl. Srećković, *op. cit.*, p. 88, discutînd un document din luna 1566, care menționează falsurile aproape perfecte realizate de intenționali atclierului din Belgrad, se întreabă dacă nu cumva asemenea piese erau depistate în momentul sosirii la Istanbul (ca taxe) prin observarea anumitor detalii în redarea legendelor, în urma confruntării cu registrele de evidență a tiparelor în drept a fi folosite, atlate în capitală. Ipoteza pare a se confirma.
 18. Vezi lucrările citate *supra*, nota 15, cu numeroase exemple de falsificări din argint, cu lipsă la greutate, produse în atelierele oficiale sau în prașja acestora.
 19. Cf. Gh. Mănușu Adameșteanu, *op. cit.*, în *Materiale și cercetări arheologice*, XIV, Tulcea, 1980, „o monedă de la Ahmed I din anii 1604—1605”, precizarea cronolo-
- gică indicînd o emisiune a atelierului Canca (cf. Perc, 372), fiind daci vorba de moneda nr. 69 din catalogul nostru (Mehmed al III-lea, 1595—1603). Neconcordanța se explică prin faptul că tipul monetar reprezentat de acest exemplar lipsește din catalogul lui Nuri Perc la Mehmed al III-lea, identificarea preliminară facîndu-se prin analogie cu tipul citat pentru Ahmed I, ceea ce nu se confirmă, pe av. citîndu-se clar „*Mehmed bin Murad*” și nu „*Ahmed bin Mehmed*”.
20. H. Sahillioglu, *The role of international monetary and metal movements in Ottoman monetary history 1300—1750*, în volumul *Precious Metals in the Later Medieval and Early Modern Worlds*, editat de J. F. Richard, Durlain, Carolina de Nord, p. 287. Chiar de la Enisala prvine un treaur monetar (G. Custurea, *Treazur de la Enisala, Secolele XV—XVII*, în *Crisia*, VIII, 1978, pp. 531—536) format numai din piese europene (Polonia, Lituania, Suedia, Ungaria, Franța, Campen) egalonate pe perioada 1479—1618. Acest deposit, împreună cu numeroase descoperiri de monede europene în Dobrogea, face contrast cu predominarea evasi-totală a emisiunilor otomane în nevroplă, pe tot parcursul funcționării ei, ținînd cont și de faptul că puținele „pătrunderi” de piese europene în morminte s-ar putea datara unor împrejurări de excepție, cum ar fi afluxul brusc și în mari cantități (în cazul monedelor ungurești din sec. XV-începutul sec. XVI) sau ani de maximă manifestare în regiune a crizei sistemului economic otoman (emisiunea ragusană din 1647 și cea a lui Leopold I din 1700). Situația ar fi trebuit comentată, dar discuția riscă să depășească domeniul numismatic. În orice caz, ea trebuie să pornească de la cunoașterea situației din alte nevroplă ale aceluiași orizont cronologic și tot din teritoriul direct administrat de imperiu. Cum asemenea puncte de sprijin lipsesc, preferăm a nu se hazarda în niciun fel de considerații.
 21. H. Sahillioglu, *op. cit.*, p. 285.
 22. Reamintim prezența asprilor *fourrés* în descoperiri monetare aparținînd unor perioade anterioare: în treazurul de la București-Militari (O. Iliescu, *Un treaur de aspri turcești de la începutul secolului al XVI-lea, găsit în București*, în *Studii și cercetări de numismatică*, III, 1960, pp. 287—309, moneda nr. 16, tip Selim I) și în cel de la Piva Petrii (Paraschiva Stancu, V. Cojocaru, *Notă preliminară asupra unui treaur de aspri din sec. al XV-lea descoperit în com. Piva Petrii, jud. Ialomița*, în *Cercetări numismatice*, V, 1983, pp. 85—95, moneda nr. 427, tip Mehmed al II-lea).
 23. H. Sahillioglu, *op. cit.*, pp. 288—289.
 24. *Ibidem*, loc. cit.
 25. E. Nicolae, *op. cit.*

LES MONNAIES OTTOMANES DÉCOUVERTES DANS LA NÉCROPOLE
MÉDIÉVALE D'ENISALA

(Résumé)

Les auteurs présentent les monnaies ottomanes (169 ex.) découvertes dans la nécropole médiévale d'Enisala (l'ancienne Yeni Sale), dep. de Tulcea. On a précisé 135 ex. de Selim I jusqu'à Ahmed III; manquent les émissions des années 1603-1617 et 1687-1695. On discute quelques aspects relatifs à la chronologie des aspres de Selim I et Süleyman I. Les monnaies nos 27 et 38 représentent des émissions peu connues du

temps de ce dernier. On constate trois contrefaçons (aspres) aux types de Selim II (n° 60), Murad III (n° 65) et Murad IV (n° 86). Les tombes contiennent d'habitude une monnaie, rarement deux ou trois, à l'exception des tombes nos V, avec 6 aspres (sous de Süleyman I; nos 149-152) et 116, avec 15 aspres (3 Süleyman I, 2 Selim II, 5 Murad III, 1 non-précisés, 1 Mehmed IV; nos 155-169).

ENISALA ORTAÇAĞ MEZARLIĞINDA KEŞFEDİLEN OSMANLI SIKKELERİ

(Özet)

Tulecea ilinde bulunan ortaçağ Enisala (eski Yeni Sale) mezarlığında 169 adet Osmanlı sikkesi, bunları hastahane sultunları ve darphanelere göre, takdim edilmektedir. Bunlardan, 135 adet Selim I devrinde Ahmed III devrine kadar olan zamana aittir; 1603-1617 ve 1687-1695 yılları basılmaları raslanmamıştır. Selim I ve Süleyman I tarafından basılan akçelerin kronolojisi hakkında bazı örnekler incelenmektedir. 27 ve 38 numaralı sikkeler konuları devrine ait ve az bilinen basılmalarıdır. Selim II (60

numaralı, Murad III (65 numaralı) ve Murad IV (86 numaralı) üç adet akçesi kalp olarak tespit edilmiştir. Mezarlarda sadece yabanc bir sikke, çok nadiren iki veya üç tane sikke bulunmamız; istisna olarak, V numaralı mezarında 6 adet (hepsi Süleyman I devrine ait 149-154 numaralı) akçe ve 116 numaralı mezarında 15 adet (3 tane Süleyman I, 2 tane Selim II, 5 tane Murad III, 4 tane bilinmeyen, 1 tane Mehmed IV devirlerine ait 155-169 numaralı) akçe bulunmuştur.

MONEDELE OTOMANE DESCOPERITE ÎN NECROPOLA MEDIEVALĂ DE LA ENISALA

(text la pagina 559/vol. I)

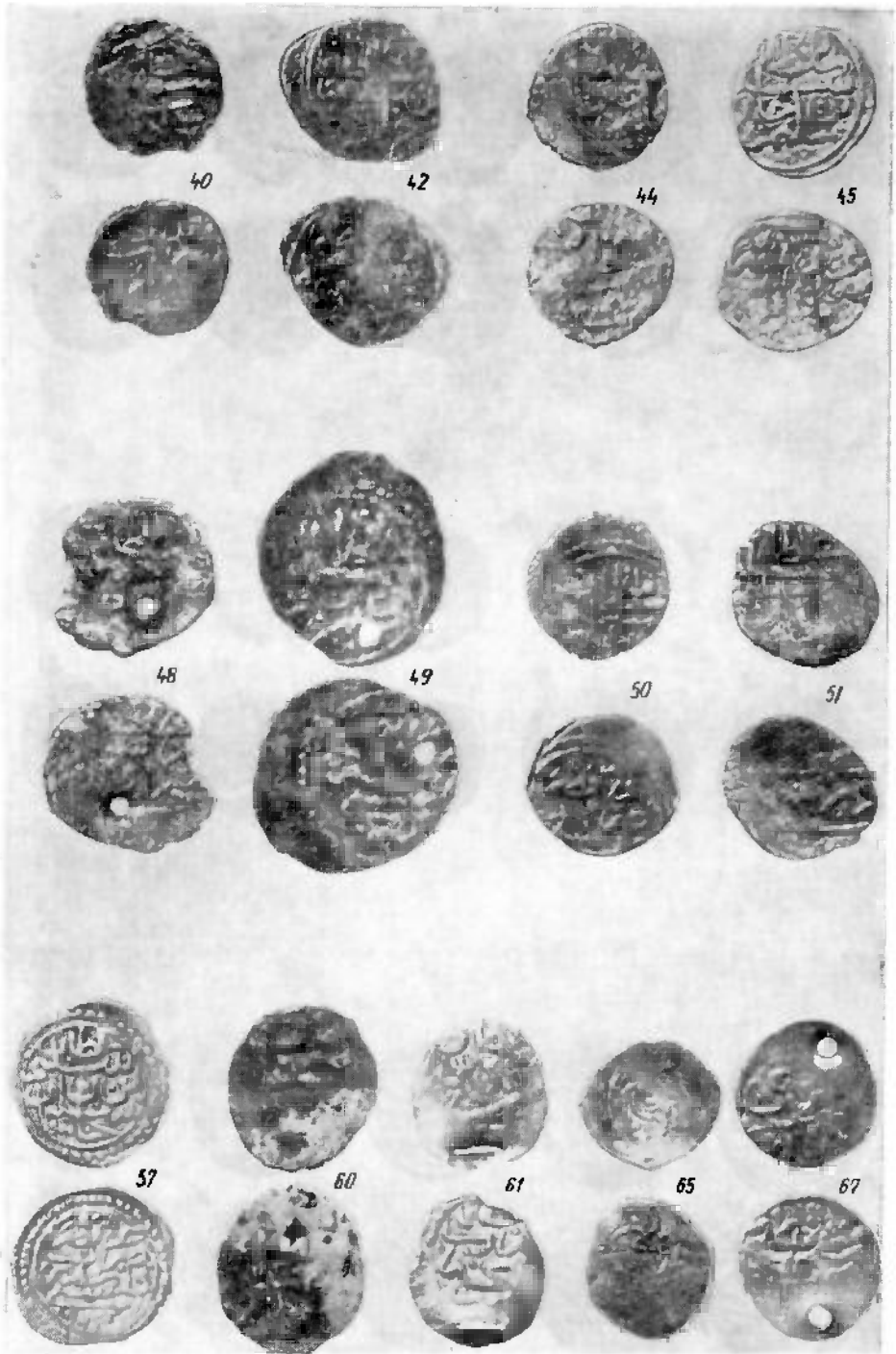
MIHAI MAXIM și EUGEN NICOLAE

PL. I-III. MONNAIES OTTOMANES DÉCOUVERTES DANS LA NÉCROPOLE MÉDIEVALE D'ENISALA.

PL. I-III. MONETE OTTOMANE DESCOPERITE IN NECROPOLA MEDIEVALA DE LA ENISALA.

LEVHA I-III. ENISALA ORTAÇAĞ MEZARLIĞINDA KEŞFEDİLEN BAZI OSMANLI SIKKELERİ.





2

