

CRONICA DESCOPERIRILOR MONETARE DIN NORDUL DOBROGEI (III)

GHEORGHE MĂNUCU-ADAMEȘTEANU

În numărul de față vom publica numai monede bizantine și medievale provenite din săpături arheologice sistematice sau strînse prin grija unor profesori de istorie sau a unor colecționari pasionați.

Marca majoritate a pieselor provine din localități aflate pe malul Dunării — Ostrov, Măcin, Dinogetia, Iasceea, Tulcea, Beștepe, Mahmudia — sau aflate în imediata apropiere — Niculițel și Telița; excepție fac monedele descoperite la Sarichioi, localitate aflată pe malul lacului Razelm.

Dinogetia-Garvăn — oraș cu o deosebită pondere economică la Dunărea de Jos — oferă noi date din perioada de început a existenței sale¹. Cercetările arheologice sistematice efectuate între anii 1982—1984 au prilejuit descoperirea unui număr de 24 de folles anonimi, datați între anii 990—1020 (clasa A 2 — variantele 18,23)² și domnia lui Constantin X (1059—1067). Dintre complexele dezvelite se remarcă groapa 2 din anul 1982: aici s-au găsit 15 monede dintre care s-au putut identifica 10 exemplare aparținând clasei A. Prezența acestora într-un complex închis ne oferă unele date despre circulația monedelor aparținând clasei A 3: din cele 10 monede, doar una aparține clasei A 2 (vari. anta 18 — Metropolitană), una este incertă, în timp ce celelalte 8 piese sînt din clasa A 3. Situația aceasta pare să confirme presupunerile că monedele din clasa A 2 nu mai sînt folosite din momentul cînd intră în uz cele din clasa A 3.

Iasceea — unul dintre cele mai mari centre bizantine din Dobrogea — continuă să ofere bogate argumente numismatice pentru secolele X—XIV³; din cele 64 de piese din secolele X—XII, se remarcă cîteva monede turnate, aparținînd claselor B (nr. 34), C (nr. 36, 38) și D (nr. 45), care par să fi fost emise de un atelier dobrogean aflat la Dunărea de Jos.

Descoperirile de la Măcin, Mahmudia⁴ și Beștepe se înscriu în coordonatele cunoscute ale istoriei acestor centre.

De la Ostrov publicăm acum primele monede provenite din săpăturile efectuate la cetatea Beroc în perioada 1970—1971⁵, precum și piese recoltate din zona acestei localități.

La Tulcea, pe strada Octombrie Roșu nr. 56, s-a descoperit în anul 1984, un număr de 4 monede de argint ce par să fi făcut parte dintr-un tezaur: una este o emisiune a țarilor bulgari Alexandru și Mihail⁶ — singura monedă bulgărească descoperită pînă în prezent la Tulcea — celelalte trei sînt emise de Ștefan Dușan și se înscriu pe linia unor descoperiri mai vechi din zonă⁷.

Încheiem această prezentare sumară cu piesele descoperite la Sarichioi — toate exemplarele provin de pe raza localității și documentează o continuitate aproape neîntreruptă, de la sfîrșitul secolului al X-lea, pînă în prima jumătate a secolului al XII-lea⁸.

Beștepe — Col. Școlii generale

Mihail IV (1034—1041)

C. Morrisson, II, p. 586 — cl. C — 1034—1041

DOW, III, 2, p. 681 — cl. C — 1042(?)—cca. 1050

1. AE ↓ 7,62 g, 28×26 mm. Tăiată — perforată și tocită

2. AE ↘ 6,71 g, 24×22 mm. Tăiată — tocită

Constantin IX (1042—1055)

C. Morrisson, II, p. 586 — cl. D — 1042—1055

DOW, III, 2, p. 685 — cl. D — cca 1050—cca 1060

3. AE ↓ 4,70 g, 25×23 mm. Turnată — bună

Alexios I (1081—1118)

C. Morrisson, II, p. 586 — cl. J — 1081—1118

DOW, III, 2, p. 700 — cl. J — cca. 1080—cca. 1085

4. AE ↓ 4,70 g, 24 mm. Tăiată — bună

Dinogetia — Garvăn

Vasile II — Constantin VIII

D. M. Metcalf, *Coinage . . .*, p. 56—57, cl. A2, cca 989—1019/1020, cl. A3, post 1019/1020.

DOW, III, 2, p. 649, cl. A2, cca 976(?)—1035

5. AE ↓ 6,70 g, 30 mm. Turnată — tocită foarte mult, A, var.?

Inv. 45485. SA, Caroul 2. Bordeiul 184. Anul 1982

6. AE ↓ 9,78 g, 28×27,5 mm. Tăiată — aversul tocit

DOW, III, 2, p. 650; D. M. Metcalf, *Coinage . . .*, p. 58; cl. A3 — var. 24

Inv. 45162. SA, Caroul 3. Bordeiul 185. Anul 1984

7. AE ↓ 7,63 g, 27×23 mm. Tăiată — tocită foarte mult, A — var.?

Inv. 45486. SA, Caroul 3. Bordeiul 185. Anul 1984

8. AE ↓ 11,26 g, 28×26 mm. Tăiată — tocită

DOW, III, 2, p. 658; D. M. Metcalf, *Coinage . . .*, p. 58; cl. A2 — var. 23? Metropolitană

Inv. 45488. SA, Caroul 3. Bordeiul 187. Anul 1984.

9. AE ↓ 9,83 g, 27×24 mm. Tăiată — bună

DOW, III, 2, p. 668; D. M. Metcalf, *Coinage . . .*, p. 58; cl. A3 — var. 41

Inv. 45487. SA, Caroul 3. Bordeiul 187. Anul 1984

10. AE ↓ 10,97 g, 34×31 mm. Tăiată — tocită

DOW, III, 2, p. 657; D. M. Metcalf, *Coinage . . .*, p. 58; cl. A2 — var. 18. Metropolitană

Inv. 45482. SA, Caroul 2. Groapa 2. Anul 1982

11. AE ↓ 8,06 g, 29×27 mm. Tăiată — tocită

DOW, III, 2, p. 656 și 659; cl. A2 — var. 14 b sau 24?

Evanghelia neclară. După greutate pare să fie A3 — var. 24, cf. D. M. Metcalf, *Coinage . . .*, p. 58. Tăiată — bună

Inv. 45499. SA, Caroul 2, Groapa 2. Anul 1982

12. AE ↓ 8,89 g, 27×26 mm. Tăiată — tocită

DOW, III, 2, p. 659; D. M. Metcalf, *Coinage . . .*, p. 58; cl. A3 — var. 24

Inv. 45477. SA, Caroul 2. Groapa 2. Anul 1982

13. AE ↓ 8,69 g, 27×26 mm. Tăiată — tocită

DOW, III, 2, p. 665, cl. A2 — var. 35?

Inv. 45484. SA, Caroul 2. Groapa 2. Anul 1982

14. AE ↓ 7,15 g, 29×27 mm. Tăiată — tocită

DOW, III, 2, p. 665; D. M. Metcalf, *Coinage . . .*, p. 58, cl. ~~A3~~ var. 39

Inv. 45480. SA, Caroul 2. Groapa 2. Anul 1982

15. AE ↓ 8,45 g, 27×25 mm. Tăiată — aversul tocit
DOW, III, 2, p. 661, 665—668; D. M. Metcalf, *Coinage* . . . , p. 58, cl. A3 — var. 24 a,
39, 40, 40a, 40b?

Inv. 45481. SA. Caroul 2. Groapa 2. Anul 1982

16. AE ↓ 7,37 g, 25×23 mm. Tăiată — tocită
DOW, III, 2, p. 665—666; D. M. Metcalf, *Coinage* . . . , p. 58, cl. A3, var. 39—40?

Inv. 45479. SA. Caroul 2. Groapa 2. Anul 1982

17. AE ↓ 9,51 g, 28×27 mm. Tăiată — bună
DOW, III, 2, p. 668; D. M. Metcalf, *Coinage* . . . , p. 58, cl. A3 — var. 41

Inv. 45478. SA. Caroul 2. Groapa 2. Anul 1982

18. AE ↓ 9,00 g, 29×27 mm. Tăiată — tocită
DOW, III, 2, p. 671; D. M. Metcalf, *Coinage* . . . , p. 58, cl. A3 — var. 45

Inv. 45483. SA. Caroul 2. Groapa 2. Anul 1982

19. AE ↓ 12,64 g, 30×28 mm. Tăiată — uzată
DOW, III, 2, p. 665, cl. A2 — var. 35

Inv. 45490. SA. Caroul 2. Groapa 2. Anul 1982

20. AE 7,67 g, 29×28 mm. Tăiată — aversul tocit
DOW, III, 2, p. 665—666; D. M. Metcalf, *Coinage* . . . , p. 58; cl. A3 — var. 39, 40?

Inv. 45489. SA. Caroul 2. Anul 1982

Roman III (1028—1034)

C. Morrison, II, p. 586, cl. B — 1028 — 1034

DOW, III, 2, p. 676, cl. B — cca 1030/5—1042

21. AE ↓ 14,52 g, 32×30 mm. Tăiată — bună

Inv. 45493. SA. Caroul 2. Anul 1982

22. AE ↓ 11,64 g, 30×28 mm. Tăiată — bună

Inv. 45491. În martorul dintre caroul 1 și 2. Anul 1982

23. AE ↓ 7,97 g, 33×29 mm. Tăiată — rv. cu dublă frapă. Uzată — perforată central

Inv. 45492. SA. Caroul 1. Anul 1982

Mihail IV (1034—1041)

C. Morrison, II, p. 586; cl. C — 1034—1041

DOW, III, 2, p. 681; cl. C — 1042(?)—cca. 1050

24. AE ↓ 7,92 g, 28×27 mm. Tăiată — tocită

Inv. 45494. SA. Caroul 2. Anul 1982

25. AE ↓ 5,61 g, 24×22 mm. Tăiată — tocită

Inv. 45495. SA. Caroul 3. Anul 1983

Constantin IX (1042—1055)

C. Morrison, II, p. 586; cl. D — 1042—1055

DOW, III, 2, p. 685, cl. D — cca. 1050—cca. 1060

26. AE ↓ 6,29 g, 26×25 mm. Tăiată — bună

Inv. 45496. SA. Carourile 2—3. Anul 1984

27. AE ↓ 2,81 g, 26×22 mm. Tăiată — tocită foarte mult

Inv. 45498. SA. Prelungire. Anul 1984

Constantin X (1059—1067)

C. Morrison, II, p. 586, cl. E — 1059—1067

DOW, III, 2, p. 688, cl. E — cca 1060

28. AE ↓ 4,61 g, 29×28 mm. Turnată — uzată foarte mult

Inv. 45497. SA. Caroul 3. Anul 1983

Iazurile — tezaur * Caka

29. AR 1,23 g, 19 mm

Inv. 47063

30. AR 1,20 g, 18 mm

Inv. 47064

31. AE 1,15 g, 18 mm

Inv. 47065

Isaccea

Vasile II — Constantin VIII

D. M. Metcalf, *Coinage* . . . , p. 56—57, cl. A2, cca 989—1019/1020, cl. A3, post 1019—1020

DOW, III, 2, p. 649, cl. A2 — cca. 976(?)—1030/5

32. AE ↓ 15,40 g, 30×28 mm. Tăiată — bună

DOW, III, 2, p. 651; D. M. Metcalf, *Coinage* . . . , p. 58; cl. A2 — var. 3. Grecia Centrală

Inv. 42478

33. AE ↓ 17,30 g, 33×31,5 mm. Tăiată — bună

DOW, III, 2, p. 662; D. M. Metcalf, *Coinage* . . . , p. 58, cl. A2 — var. 27? Provincială

Inv. 44225

34. AE ↓ 10,82 g, 30×28 mm. Tăiată — uzată

DOW, III, 2, p. 665—666; D. M. Metcalf, *Coinage* . . . , p. 58; cl. A3 — var. 39—40?

Inv. 44236

35. AE ↓ 8,54 g, 27×25 mm. Rv — dublă frapă. Tăiată — tocită. cl. A — var.?

Inv. 42524

Roman III (1028—1034)

C. Morrison, II, p. 586, cl. B — 1028—1034

DOW, III, 2, p. 676; cl. B — cca. 1030/5—1042

36. AE ↓ 14,10 g, 27 mm. Tăiată — bună

Inv. 41599

37. AE ↓ 9,23 g, 30×26 mm. Surfrapată pe cl. A2 — av. pe rv. Tăiată — tocită.

Inv. 44222

38. AE ↓ 8,78 g, 26×25 mm. Tăiată — tocită

Inv. 44176

39. AE ↓ 8,53 g, 29×25 mm. Rv. dublă frapă. Tăiată — tocită

Inv. 44226

40. AE ↓ 5,55 g, 24×23 mm. Tăiată — tocită

Inv. 44223

41. AE ↓ 7,52 g, 23 mm. Imitație. Turnată — tocită

Inv. 42526

Mihail IV (1034—1041)

C. Morrison, II, p. 586; cl. C — 1034—1041

DOW, III, 2, p. 681, cl. C — 1042(?)—cca 1050

42. AE ↓ 10,43 g, 29×28 mm. Tăiată — bună

Inv. 42479

43. AE ↓ 7,23 g, 29×27 mm. Turnată — tocită

Inv. 44233

44. AE ↓ 6,50 g, 28×26 mm. Tăiată — tocită

Inv. 44227

45. AE ↓ 6,25 g, 26 mm. Turnată — tocită
Inv. 44238

46. AE ↓ 6,20 g, 29×28 mm. Tăiată — tocită
Inv. 44177

47. AE 3,20 g — fragment
Inv. 42525

48. AE 2,89 g — fragment
Inv. 42527

Constantin IX (1042—1055)

C. Morrisson, II, p. 586, cl. D — 1042—1055
DOW, III, 2, p. 685, cl. D — cca. 1050—1060

49. AE ↓ 9,45 g, 31×29 mm. Tăiată — bună
Inv. 44963

50. AE ↓ 7,49 g, 28×26 mm. Tăiată — bună
Inv. 44228

51. AE ↓ 6,96 g, 25,5 mm. Tăiată. Av — dublă frapă
Inv. 44229

52. AE ↓ 4,80 g, 26×22 mm. Imitație. Turnată — bună
Inv. 44230

Constantin X (1059—1067)

C. Morrisson, II, p. 645. Tipul 1
DOW, III, 2, p. 774. Clasa 1

53. AE ↓ 8,64 g, 30×29 mm. Tăiată — bună
Inv. 44965

C. Morrisson, II, p. 647. Tipul 2
DOW, III, 2, p. 777. Clasa 2

54. AE ↓ 7,55 g, 29×26 mm. Tăiată — bună
Inv. 42484

55. AE ↓ 7,45 g, 27×26 mm. Dublă frapă pe av. și rv. Tăiată — bună
Inv. 42483

Roman IV (1067—1071)

C. Morrisson, II, p. 586, cl. G — 1067—1071
DOW, III, 2, p. 692, cl. G — 1065—1070

56. AE ↓ 7,95 g, 28×26 mm. Tăiată — bună
Inv. 44230

57. AE ↓ 6,44 g, 26 mm. Tăiată — tocită
Inv. 44235

C. Morrisson, II, p. 652 — 1067—1071
DOW, II, 2, p. 796 — 1067—1071

58. AE ↓ 2,54 g, 26×25 mm. Turnată — tocită
Inv. 44967

Mihail VII (1071—1078)

C. Morrisson, II, p. 586, cl. H — 1071—1078
DOW, III, 2, p. 694, cl. H — cca. 1070—1075

59. AE ↓ 6,90 g, 26×25 mm. Surfrapată peste cl. D—E—F? — rv. pe rv. Tăiată — bună
Inv. 44234

C. Morrisson, II, p. 586 — 1071—1078
DOW, III, 2, p. 818 — 1071—1078

60. AE ↓ 2,97 g, 25 mm. Turnată — tocită
Inv. 44966
61. AE ↓ 2,61 g, 25×21 mm. Turnată — tocită
Inv. 42532
- Nicefor III* (1078—1081)
C. Morrisson, II, p. 586, cl. I — 1078—1081
DOW, III, 2, p. 696, cl. I — 1075—1080
62. AE ↑ 4,47 g, 24×22 mm. Surfrapată pe cl. H — av. pe rv. Turnată — tocită.
Inv. 42528
63. AE ↓ 3,34 g, 21 mm. Tăiată — tocită
Inv. 42480
64. AE ↓ 3,00 g, 26×23 mm. Surfrapată? Turnată — av. tocit
Inv. 44964
65. AE ↘ 2,62 g, 23 mm. Turnată — tocită
Inv. 42529
C. Morrisson, II, p. 661 — 1078—1081
DOW, III, 2, p. 831 — 1078—1081
66. AE ↓ 5,70 g, 28×26 mm. Tăiată — bună
Inv. 44231
- Alexios I* (1081—1118)
C. Morrisson, II, p. 586, cl. J — 1081—1118
DOW, III, 2, p. 700, cl. J — cca. 1080—cca. 1085
67. AE ↓ 7,92 g, 29×27 mm. Tăiată — bună
Inv. 44482
68. AE ↓ 5,88 g, 27×26 mm. Tăiată — tocită
Inv. 42481
69. AE ↓ 4,69 g, 24×20 mm. Surfrapată pe Nicefor III — av. pe rv. Tăiată — bună
Inv. 42531
70. AE ↓ 4,21 g, 22×20 mm. Surfrapată pe Nicefor III — rv. pe rv. Tăiată — bună
Inv. 42530
71. AE ↓ 3,80 g, 27 mm. Surfrapată pe Nicefor III — av. pe rv. Turnată — bună
Inv. 44968
C. Morrisson, II, p. 586, cl. K — 1081—1092
DOW, III, 2, p. 702, cl. K — 1085—1092
72. AE ↓ 4,28 g, 24×22 mm. Tăiată — uzată.
Inv. 45029
M. F. Hendy, *Coinage...*, p. 88, pl. 8, 10—12
Tetarteron. Thessalonica. Em. 3
73. AE ↓ 2,38 g, 18×16 mm
Inv. 46861
- Ioan II* (1118—1143)
M. F. Hendy, *Coinage...*, p. 105
Stamena de billon
Constantinopol. Em. 2
74. Bill. ↓ 2,89 g, 30×26 mm. Var. A
Inv. 44242
75. Bill. ↓ 2,86 g, — ruptă, 28 mm, var. B
Inv. 46862

Colecția îng. Peștrișu

Roman III (1028—1034)

C. Morrisson, II, p. 586, cl. B — 1028—1034
DOW, III, 2, p. 676, cl. B — cca 1030/5—1042

76. AE ↓ 6,44 g, 29×27 mm. Tăiată — ruptă
Inv. 5

Mihail IV (1034—1041)

C. Morrisson, II, p. 586, cl. C — 1034—1041
DOW, III, 2, p. 681, cl. C — 1042(?)—cca. 1050

77. AE ↓ 14,22 g, 32 mm. Tăiată — bună
Inv. 6

78. AE ↓ 6,43 g, 28×27 mm. Tăiată — tocită foarte mult
Inv. 7

Constantin IX (1042—1055)

C. Morrisson, II, p. 586, cl. D — 1042—1055
DOW, III, 2, p. 685, cl. D — cca. 1050—cca. 1060

79. AE ↓ 8,60 g, 27×24 mm. Tăiată — bună
Inv. 8

Roman IV (1067—1071)

C. Morrisson, II, p. 652
DOW, III, 2, p. 796

80. AE ↓ 3,36 g, 26 mm. Turnată — tocită
Inv. 25

Mihail VII (1071—1078)

C. Morrisson, II, p. 658
DOW, III, 2, p. 818

81. AE ↓ 2,94 g, 23 mm. Turnată — tocită foarte mult
Inv. 4

82. AE ↓ 2,62 g, 22 mm. Turnată — tocită foarte mult
Inv. 19

83. AE ↓ 2,40 g, 23 mm. Turnată — tocită foarte mult
Inv. 20

Nicefor III (1078—1081)

C. Morrisson, II, p. 586, cl. I — 1078—1081
DOW, III, 2, p. 696, cl. I — 1075—1080

84. AE ↓ 2,49 g, 23×21 mm. Turnată — bună
Inv. 21

Colecția Sarica-Niculifeș

Roman III (1028—1034)

C. Morrisson, II, p. 586, cl. B — 1028—1034
DOW, III, 2, p. 676, cl. B — 1030/5—1042

85. AE ↓ 10,64 g, 31×26 mm. Tăiată — uzată.
Inv. 7

86. AE ↓ 6,48 g, 28×26 mm. Surfrapată pe cl. A2 — av. pe rv. Tăiată — uzată
Inv. 6

Mihail IV (1034—1041)

C. Morrisson, II, p. 586, cl. C — 1034—1041

DOW, III, 2, p. 681, cl. C — 1042?—1050

87. AE ↓ 8,48 g, 26,5×25 mm. Tăiată — tocită
Inv. 2

88. AE ↓ 5,61 g, 26,5×26 mm. Tăiată — tocită
Inv. 5

89. AE ↓ 5,42 g, 27×24 mm. Tăiată — bună
Inv. 11

90. AE ↓ 2,73 g, — fragment
Inv. 4

91. AE ↓ 2,49 g, 28 mm. Tăiată — fragment
Inv. 1

Constantin X (1059—1067)

C. Morrisson, II, p. 645. Tip 1

DOW, III, 2, p. 774, Cl. 1

92. AE ↓ 7,04 g, 27,5×26 mm. Tăiată — tocită
Inv. 9

93. AE ↓ 5,51 g, 29 mm. Tăiată — tocită
Inv. 3

94. AE ↓ 5,09 g, 32×26 mm. Tăiată — tocită
Inv. 11

Alexios I (1081—1118)

C. Morrisson, II, p. 586, cl. J — 1081—1118

DOW, III, 2 p. 700, cl. J — 1080—1085

95. AE ↓ 3,07 g, 24,2 mm. Tăiată — deformată
Inv. 8

Luncavița

Clasa A

DOW, III, 2, p. 648 — cl. A — var?

96. AE ↓ 8,41 g, 30×29 mm. Tăiată — tocită
Inv. 45476

Vasile II — Constantin VIII (976—1028)

D. M. Metcalf, *Coinage...*, p. 56—57 — cl. A2 — cca 989—1019/1020, cl. A3 — post 1019/1020

DOW, III, 2, p. 649 — cl. A2 — cca 976(?)—1035

97. AE ↓ 15,37 g, 32×31 mm. Tăiată — aversul tocit

DOW, III, 2, p. 653; D. M. Metcalf, *Coinage...*, p. 58 — A2 — var. 8? Grecia Centrală
[:] nimb? carte neclară ÷ revers

Inv. 45475

Mahmudia — Cetatea Salsovia

Roman III (1028—1034)

C. Morrisson, II, p. 586. Cl. B — 1028—1034

DOW, III, 2, p. 676, cl. B — 1030/5—1042

98. AE ↓ 9,61 g, 29×26 mm. Tăiată — bună
Inv. 45473

Constantin IX (1042—1055)

C. Morrisson, II, p. 586, cl. D — 1042—1055
DOW, III, 2, p. 685, cl. D — cca. 1050—cca. 1060

99. AE ↓ 5,20 g, 28×26 mm. Tăiată — bună
Inv. 45474

Măcin

Vasile II — Constantin VIII (976—1028)

DOW, III, 2, p. 649. Cl. A2 — 976(?) — cca. 1030/5
D. M. Metcalf, *Coinage* . . . , p. 56—57. Cl. A2 — 989—1019/1020; cl. A3 — post 1019/1020

100. AE ↓ 14,62 g, 32 mm, cl. A2 — var. 31. Provincială
Inv. 46865

Roman III (1028—1034)

C. Morrisson, II, p. 586, cl. B — 1028—1034
DOW, III, 2, p. 676, cl. B — 1030/5—1042

101. AE ↓ 8,54 g, 27 mm. Tăiată — bună
Inv. 46866

Mihail IV (1034—1041)

C. Morrisson, II, p. 586. Cl. C — 1034—1041
DOW, III, 2, p. 681, cl. C — 1042(?)—1050

102. AE ↓ 5,43 g, 28 mm. Turnată — tocită
Inv. 46867

103. AE ↓ 8,87 g, 31×27 mm. Tăiată — tocită
Inv. 46868

Constantin IX (1042—1055)

C. Morrisson, II, p. 586, cl. D — 1042—1055
DOW, III, 2, p. 685, cl. D — cca. 1050—1060

104. AE ↓ 11,26 g, 24 mm. Turnată — bună
Inv. 46869

105. AE ↓ 9,67 g, 29×28 mm. Tăiată — bună
Inv. 46870

Mihail VII (1071—1078)

C. Morrisson, II, p. 658
DOW, III, 2, p. 818

106. AE ↙ 3,67 g, 27×26 mm. Tăiată — tocită
Inv. 46871

Niculifei

Hoarda de Aur

107. AE 0,96 g, 22×17 mm
col. Pestișu — inv. 24

Ștefan Dușan (1331—1355)

S. Ljubic, *Opis Jugoslavenskih*, p. 93. Em I. Dinar.

108. AR ↓ 0,99 g, 17 mm
col. Pestișu — inv. 3

Ostrov

Vasile II — Constantin VIII (976—1028)

109. AE ↓ 6,24 mm. Turnată — uzată
cl. A — var.?
Inv. 46872

Constantin IX (1042—1055)

C. Morrisson, II, p. 586, cl. D — 1042—1055
DOW, III, 2, p. 685, cl. D — cca. 1050—cca. 1060

110. AE ✓ 10,71 g, 31×28 mm. Surirapată pe cl. C — rv. pe rv. Tăiată — bună
Inv. 46873

111. AE ↓ 6,69 g, 28×27 mm. Tăiată — tocită.
Inv. 46874

Alexios I (1081—1118)

Emisiuni post reformă 1092/3—1118
Hendy, *Coinage* . . . , p. 86, pl. 7/5,6
Stamena. Constantinopol. Em. 4

112. Bill. ↓ 4,18 g, 28×27 mm. Bună
Inv. 46875

Hendy, *Coinage* . . . , p. 87, pl. 7/8,9
Stamena. Philippopolis(?)

113. Bill. ↓ 3,39 g, 28×27 mm. Tocită
Inv. 46876

Cetatea Beroe

Vasile II — Constantin VIII (976—1028)

DOW, III, 2, p. 649, cl. A2 — 976 — cca. 1030/5
D. M. Metcalf, *Coinage* . . . , p. 56—57. Cl. A2 — 989—1019/1020
cl. A3 — post 1019/1020

114. AE ↓ ?, 31 mm. Tăiată — tocită
DOW, III, 2, p. 667, D. M. Metcalf, *Coinage* . . . , p. 58. Cl. A3 — var. 40a
În colecțiile IAB — Al. Caroul 1. Nivelul II. Anul 1971

115. AE ↓ 8,40 g, 32×29 mm. Tăiată — tocită
Cl. A — var.?
În colecțiile IAB — Al. Caroul 14 la 1,10 m. Anul 1970

Roman III (1028—1034)

C. Morrisson, II, p. 586, cl. B — 1028—1034
DOW, III, 2, p. 676, cl. B — 1030/5—1042

116. AE ↓ ?, 30 mm. Tăiată — avers tocit
În colecțiile IAB — A1. Caseta B. Groapă. Anul 1970

Telița

Vasile II — Constantin VIII (976—1028)

117. AE ↓ 12,74 g, 30 mm. Tăiată — tocită
Cl. A — var.?
Inv. 46872

Roman III (1028—1034)

C. Morrisson, II, p. 586, cl. B — 1028—1034
DOW, III, 2, p. 676, cl. B — 1030/5—1042

118. AE ↓ 13,41 g, 33×28 mm. Tăiată — bună
Inv. 46878

Constantin X (1059—1067)

C. Morrisson, II, p. 586, cl. E — 1059—1067
DOW, III, 2, p. 688, cl. E — cca. 1060

119. AE ↓ 7,61 g, 30 mm. Surfrapată pe cl. B — rv. pe rv. Tăiată — avers tocit
Inv. 46879

Roman IV (1068—1071)

C. Morrisson, II, p. 652
DOW, III, 2, p. 796

120. AE 9,65 g, 26×24 mm. Tăiată — bună
Inv. 46768

Tuleea

Roman III (1028—1034)

C. Morrisson, II, p. 586, cl. B — 1028—1034
DOW, III, 2, p. 676, cl. B — 1030/5—1042

121. AE ↓ 10,22 g, 29×28 mm. Rv. cu dublă frapă. Tăiată — bună
Inv. 42562. Aegyssus. Anul 1983

Mihail IV (1034—1041)

C. Morrisson, II, p. 586, cl. C — 1034—1041
DOW, III, 2, p. 681, cl. C — 1042(?)—1050

122. AE ↓ 30×27 mm. Tăiată — bună
Inv. 42561

Serbia

Ștefan Dușan

S. Ljubic, *Opis Jugoslavenskih*, p. 105, nr. 12, p. VII, fig. 17. Dinar

123. AR ↓ 1,47 g, 20×19 mm
Ștefan Dușan — rege. Perioada III
Inv. 42665

S. Ljubic, *Opis Jugoslavenskih*, p. 108, pl. VII — 23

124. AR ↓ 1,24 g, 20×19 mm
„Stefanus imperator. Elena imperatrix”. Perioada IV
Inv. 42666

125. AR ↓ 1,17 g, 19 mm
Ibidem
Inv. 42667

Bulgaria

Alexandru și Mihail — țari bulgari (1331—1355)

Mușmov, *Monetite i peciatite na bilgarskite țare*, p. 108, nr. 92

126. AR ↓ 1,70 g, 19×18 mm
Inv. 42668

Sarichioi

Colecția Școlii generale

Vasile II — Constantin VIII (976—1028)

DOW, III, 2, p. 649. Cl. A2 — 976—1030/5

D. M. Metcalf, *Coinage* . . . , p. 56—57. Cl. A2 — 989—1019/1020

cl. A3 — post 1019/1020

127. AE ↓ 11,51 g, 31×30 mm. Tăiată — bună

DOW, III, 2, p. 651. D. M. Metcalf, *Coinage* . . . , p. 58. Cl. A2 — var. 3. Grecia Centrală

Inv. 1

128. AE ↓ 11,35 g, 32×30 mm. Tăiată — bună

DOW, III, 2, p. 658; D. M. Metcalf, *Coinage* . . . , p. 58. Cl. A2 — var. 21. Metropolitană

Inv. 2

129. AE ↓ 13,42 g, 28×27 mm. Tăiată — bună

DOW, III, 2, p. 665; D. M. Metcalf, *Coinage* . . . , p. 58. Cl. A3 — var. 39

Inv. 3

Roman III (1028—1034)

C. Morrisson, II, p. 586. Cl. B — 1028—1034

DOW, III, 2, p. 676. Cl. B — 1030/5—1042

130. AE ↓ 8,71 g, 30×28 mm. Turnată — tocită

Inv. 4

Constantin IX (1042—1055)

C. Morrisson, II, n. 586. Cl. D — 1042—1055

DOW, III, 2, p. 685. Cl. D — cca 1050—cca 1060

131. AE ↓ 12,14 g, 32×26 mm. Surfrapată pe cl. B — av. pe av. Tăiată — bună

Inv. 5

Constantin X (1059—1067)

C. Morrisson, II, p. 645. Tip 1

DOW, III, 2, p. 774. Clasa 1

132. AE ↓ 5,67 g, 29×27 mm. Surfrapată pe cl. D — av. pe av. Turnată — bună

Inv. 6

Nicefor III (1078—1081)

C. Morrisson, II, p. 586. Cl. I — 1078—1081

DOW, III, 2, p. 696. Cl. I — 1075—1080

133. AE ↓ 3,83 g, 26 mm. Turnată — bună

Inv. 7

Manuel I (1143—1180)

Hendy, *Coinage* . . . , p. 116. pl. 14/10, 11

Stamena. Constantinopol. Em. 1. Var. A

134. Bill. ↓ 3,39 g, 30×27 mm

Inv. 8

Hendy, *Coinage* . . . , p. 116—117, pl. 15/1,3

Stamena. Constantinopol. Em. 2. Var. A

135. Bill. ↓ 2,79 g 29×28 mm

Inv. 9

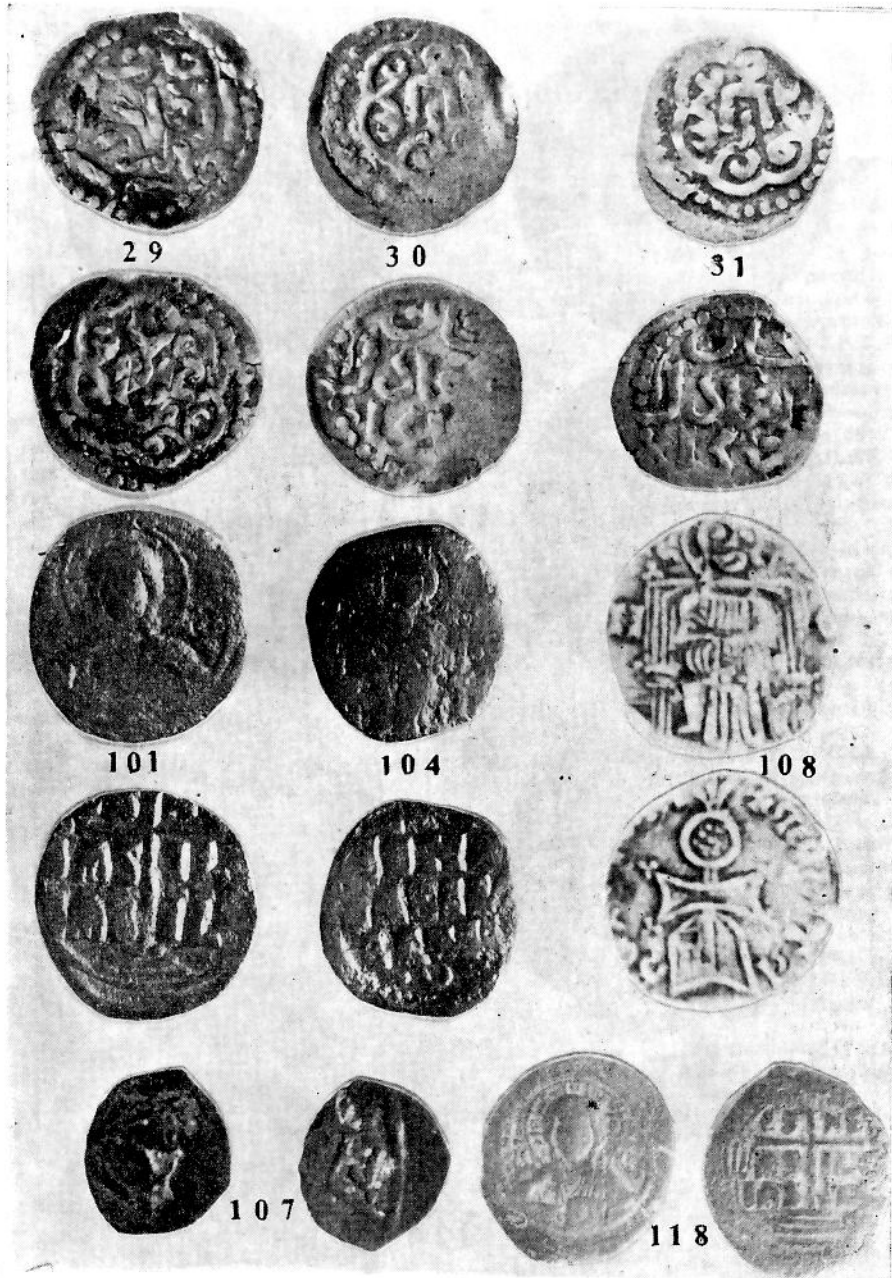
NOTE

1. Monedele au fost descoperite de Ioan Vasiliu, coleg ce a avut amabilitatea să le ofere pentru publicare în această cronică și căruia îi mulțumim și pe această cale.
2. D. M. Metcalf, *Coinage in South-Eastern Europe 820-1396*, ed. II, London 1979, pp. 56-58.
3. Monedele din secolele XIII-XIV vor face subiectul unei lucrări separate.
4. Piesele de la Salsovia - Mahmudia ne-au fost cedate de colega Vasilica Lungu, căreia îi aducem mulțumirile noastre.
5. Ne manifestăm recunoștința, și pe această cale, față de Alexandru Barnea de la Institutul de Arheologie din București, care a participat la campaniile organizate la cetate și care ne-a cedat spre publicare o parte (vezi ilustrația la pagina 429/vol. II).
6. Monedele au fost identificate de Octavian Iliescu.
7. O monedă a mai fost găsită pe strada I. C. Frimu, 13, iar alta pe str. Urzicii. Din zona orașului provine și un tezaur format din 194 monede de la Ștefan Dușan - cf. Ernest Oberländer-Târnoveanu, comunicare susținută la Sesiunea de la Cluj 27-29 mai 1980.
8. Profesorul de istorie Sevastian Fenoghen a reușit să organizeze, la Școala din comună, o colecție impresionantă de descoperiri arheologice din epoca neolitică, elenistică, romană și feudal timpurie.
9. Monedele tătarăști au fost identificate de Ernest Oberländer-Târnoveanu.

CRONICA DESCOPERIRILOR MONETARE DIN NORDUL DOBROGEI (III)

(text la pagina 575/vol. I)

GHEORGHE MĂNUCU-ADAMEȘTEANU



PL. I. IAZURILE - CAKA (TEZAU) - 29, 30, 31; MĂCIN; CL. B - 101, CL. D - 104; NICULIȚEL - HOARDA DE AUR - 107; ȘTEFAN DUȘAN - 108; TELIȚA CL. B - 118.

PL. I. IAZURILE - CAKA (TRĂSOR) - 29, 30, 31; MĂCIN, CL. B - 101; CL. D - 104; NICULIȚEL - LA HORDE D'OR - 107; ȘTEFAN DUȘAN - 108; TELIȚA - CL. B - 118.



123



124



125



126



PL. II. TULCEA (TEZAU): ȘTEFAN DUȘAN - 123 - 125; ALEXANDRU ȘI MIHAIL - 126.
PL. II TULCEA (TRÉSOR): STEPHAN DUȘAN 123-125; ALEXANDRE ET MICHEL 126.