

# NOI INFORMAȚII PRIVIND EPOCA BRONZULUI ÎN NORDUL DOBROGEI.

## MOVILELE FUNERARE DE LA LUNCAVIȚA PUNCTUL "DRUMUL VACILOR"

Ioan Vasiliu

În anul 1990, în cadrul săpăturilor de salvare executate de către Muzeul "Delta Dunării" Tulcea, pe traseul conductei de gaz metan de la Isaccea la Șendreni, au fost cercetate pe teritoriul comunei Luncavița, în punctul numit de localnici *Drumul Vacilor*, două movile funerare.

Situate aproximativ la jumătatea distanței dintre satul Rachelu și satul Luncavița, cele două movile erau amplasate, din punct de vedere topografic, pe terasa înaltă ce mărginește lunca inundabilă a Dunării, terasă străbătută de numeroase ravene provocate de apele pluviale<sup>1</sup>.

Datorită arăturilor sistematice, ambele movile erau puternic aplatizate.

### Movila I

A avut în plan formă aproximativ ovală (DM = 29/25 m), măsurând la centru 1,65 m (Pl. I/1 - 2).

Profilul movilei era foarte simplu, prezentându-se în felul următor: sub vegetalul actual, vegetal ce se confundă cu arabilul, gros de circa 20 - 25 cm, se află pământul din care a fost ridicată mantaua movilei, pământ de culoare cenușiu-deschis cu pigmentații galbene (Pl. I/2).

În urma cercetărilor au fost dezvelite opt morminte aparținând perioadei de tranziție și epocii bronzului, numărătoarea făcându-se în ordinea descoperirii.

*Mormântul nr. 1* face parte din categoria mormintelor având groapa funerară săpată în mantaua movilei. A fost descoperit la 0,65 m adâncime. Scheletul, orientat vest-est, chirchit moderat, culcat pe partea stângă, avea coloana vertebrală ușor curbată, membrele superioare fiind aduse cu palmele în dreptul pieptului. Femurele formau unghi drept cu coloana vertebrală, tibiile fiind plasate în unghi ascuțit față de femure. Pe oasele scheletului nu s-au observat urme de ocră roșu (Pl. II/1).

Mormântul nu a avut inventar.

*Mormântul nr. 2* a fost descoperit la 1 m sud-est de mormântul nr. 1, la adâncimea de 1 m. Face parte, ca și acesta, din categoria mormintelor a căror groapă

sepulcrală a fost practică în mantaua movilei. Scheletul, orientat est-vest, chirchit moderat, culcat pe partea stângă, avea coloana vertebrală ușor curbată, membrele superioare, îndoite din coate, fiind aduse cu palmele în dreptul pieptului. Femurele formau unghi obtuz cu coloana vertebrală, tibiile fiind paralele cu femurele. Pe oasele scheletului nu s-au observat urme de ocru roșu (Pl. II/3).

Mormântul nu a avut inventar.

*Mormântul nr. 3*, făcând parte din categoria celor posterioare ridicării movilei, deranjat de intervențiile ulterioare, a fost dezvelit la 0,45 m adâncime față de nivelul vegetalului din momentul efectuării cercetărilor. Din scheletul orientat est-vest, se păstrau fragmente din calota craniană, din oasele membrelor superioare și ale celor inferioare, astfel încât nu s-au putut face observații complete privind poziția acestuia. Pe fragmentele de oase păstrate nu s-au observat urme de ocru roșu.

Mormântul nu a avut inventar.

*Mormântul nr. 4*, dezvelit aproximativ în centrul movilei, se înscrie în categoria mormintelor a căror groapă a fost practică de la nivelul antic de călcare, înainte de înălțarea acesteia. Zonele din dreapta și din stânga gropii erau ocupate de pământul galben rezultat în urma săpării acesteia, pe profil apărând sub forma unor lentile. Groapa, de formă rectangulară, colțurile fiind ușor rotunjite, avea dimensiunile de 1,70/1,30/0,80 m. Scheletul, depus în decubit dorsal, orientat est-vest, avea membrele superioare întinse de-a lungul corpului, cele inferioare, inițial cu genunchii ridicați, fiind căzute lateral stânga. Pe oasele scheletului, în special în zona toracelui și a craniului, se observau urme puternice de ocru roșu (Pl. II/2).

Mormântul nu a avut inventar.

*Mormântul nr. 5* face și el parte din categoria mormintelor având groapa funerară săpată înainte de înălțarea movilei. La fel ca și mormântul nr. 4, zonele din dreapta și din stânga erau ocupate de pământul galben rezultat în urma săpării, apărând în profil sub forma unor lentile. Groapa, plasată aproximativ în centrul movilei, avea formă dreptunghiulară cu dimensiunile de 1,50/1,30/0,70 m, colțurile fiind drepte.

În groapa funerară nu au fost descoperite indicii privind înmormântarea vreunui individ, ceea ce ne face să afirmăm că mormântul nr. 5 reprezintă un cenotaf.

**I n v e n t a r :** În pământul de umplutură al gropii mormântului nr. 5 a fost descoperită o mărgică tubulară, confecționată din tablă de cupru (Pl. IV/2)

*Mormântul nr. 6* a fost descoperit în marginea nord-vestică a movilei. Groapa sepulcrală, de formă rectangulară, colțurile fiind ușor rotunjite, având dimensiunile de 1,75/1,25/0,60 m, era săpată de la nivelul antic de călcare. Scheletul, orientat nord-sud, era depus în groapă în poziție chircită, culcat pe partea dreaptă, membrele superioare, îndoite din coate, fiind aduse cu coatele în dreptul bărbiei. Femurele formau unghi drept cu coloana vertebrală, tibiile fiind plaste în unghi ascuțit față de femure. Pe oasele scheletului, în special în zona craniului, au fost observate urme puternice de ocru roșu. De asemenea, pete de ocru roșu au fost observate și pe fundul gropii sepulcrale (Pl. II/5).

**I n v e n t a r :** La picioare, în dreptul calcaneului stâng, a fost descoperit un număr de 20 de mărgele confecționate din oase și dinți de animale; în stânga craniului a fost găsit, depus ritual, un colț de mistreț având urme puternice de ocru roșu, alături de o piatră de formă aproximativ dreptunghiulară, dintr-o materie calcaroasă, friabilă, și de doi bulgărași de ocru roșu (Pl. IV/3 - 4).

*Mormântul nr. 7* se afla la 2,50 m nord-vest de mormântul nr. 6, având, ca și acesta, groapa funerară săpată de la nivelul antic de călcare. Groapa, cu dimensiunile de 1,60/1,20/0,45 m, avea formă rectangulară, colțurile fiind ușor rotunjite. Scheletul, orientat nord-sud, era depus în groapă în poziție chircită, culcat pe partea dreaptă. Membrele superioare, îndoite din coate, erau aduse cu palmele în dreptul bărbiei. Femurele formau unghi drept cu coloana vertebrală, tibiile fiind plasate în unghi ascuțit față de femure. Nici pe oasele scheletului și nici pe fundul gropii sepulcrale nu s-au observat urme de ocru roșu (Pl. II/6).

**I n v e n t a r :** În regiunea frontală a scheletului au fost descoperite două aplici confecționate din oase de animale (Pl. IV/1<sub>a-b</sub>).

*Mormântul nr. 8* a fost descoperit în marginea nord-estică a movilei, având groapa rectangulară, colțurile fiind ușor rotunjite, săpată de la nivelul antic de călcare. Dimensiunile gropii erau de 1,70/1,30/0,60 m. Scheletul, orientat est-vest, era depus în groapă în decubit dorsal având membrele superioare întinse de-a lungul corpului. Membrele inferioare, inițial cu genunchii ridicați, erau căzute lateral dreapta și stânga, formând un romb. Pe oasele scheletului și pe fundul gropii sepulcrale au fost observate urme puternice de ocru roșu (Pl. II/4).

Mormântul nu a avut inventar.

## **Movila II**

Era plasată la aproximativ 50 m sud de movila I, având în plan formă aproximativ ovală (DM = 27/23 m) și înălțimea la centru de 1,25 m.

La fel ca și la movila I, profilul este simplu. Sub vegetalul actual, vegetal ce se confundă cu arabilul, gros de circa 20 cm, se află pământul cu ajutorul căruia a fost înălțată mantaua movilei, pământ de culoare cenușie cu pigmentații galbene (Pl. I/3).

Ca rezultat al cercetărilor, au fost dezvelite patru morminte aparținând din punct de vedere cronologic perioadei de tranziție și epocii bronzului mijlociu, numerotarea făcându-se în ordinea descoperirii.

*Mormântul nr. 1* a fost descoperit aproximativ în centrul movilei, groapa sa funerară, având formă rectangulară, colțurile ușor rotunjite, fiind săpată înainte de înălțarea movilei, de la nivelul antic de călcare, până la 0,90 m adâncime. Lungimea gropii era de 1,80 m, lățimea măsurând 1,30 m. Zonele din dreapta și din stânga gropii erau ocupate de pământul galben rezultat în urma săpării, apărând în profil sub forma unor lentile. În interiorul gropii, scheletul, orientat est-vest, era depus în poziție dorsală. Datorită acidității solului, oasele inhumatului au fost în mare măsură calcinate. Se păstrau doar fragmente din oasele calotei craniene, căzută lateral stânga, patru inele din coloana vertebrală și două fragmente din femurul drept. După poziția oaselor păstrate, se pare că scheletul avea membrele superioare întinse de-a lungul corpului, cele inferioare, inițial cu genunchii ridicați, fiind căzute lateral stânga. Oasele scheletului păstrau urme puternice de ocră roșu. De asemenea, pe fundul gropii funerare, în special sub schelet, se observau urme de ocră roșu (Pl. I/3; II/4).

**I n v e n t a r :** În dreptul occipitalului stâng erau depuși ritual doi bulgărași de ocră roșu alături de fragmente dintr-un vas lucrat cu mâna din pastă grosolană, cenușie, miezul fiind cenușiu-închis. În pastă au fost amestecate bucăți de calcar, pietricele mari și nisip. Pasta vasului era omogenă, compactă, pereții groși, bine arși, grosolani modelați, aspri la pipăit. Din fragmentele recuperate a putut fi reconstituită doar baza vasului (Pl. IV/5).

*Mormântul nr. 2* făcea parte din categoria mormintelor având groapa săpată în mantaua movilei până la adâncimea de 0,45 m. Scheletul, orientat sud-est - nord-vest, chircit moderat, culcat pe partea stângă, avea membrele superioare, îndoite din coate, aduse în dreptul pieptului. Femurele formau unghi drept cu coloana vertebrală, din care nu s-a păstrat nici măcar un inel, tibiile fiind plasate în unghi ascuțit față de femure. Pe oasele scheletului nu s-au observat urme de ocră roșu (Pl. III/1).

Mormântul nu a avut inventar.

*Mormântul nr. 3* a fost dezvelit la 0,60 m vest de mormântul nr. 2. Avea, ca și acesta, groapa săpată în mantaua movilei până la 0,80 m adâncime. Scheletul, orientat sud-est - nord-vest, culcat pe partea stângă, chircit moderat, avea membrele

superioare, îndoite din coate, aduse cu palmele în dreptul bărbiei. Femurele formau unghi obtuz cu coloana vertebrală, ușor curbată, tibiile fiind dispuse în unghi ascuțit față de femure. Pe oasele scheletului nu s-au observat urme de ocră roșu (Pl. III/2).

Mormântul nu a avut inventar.

*Mormântul nr. 4* era plasat la 0,80 m sud de mormântul nr. 1. Scheletul, culcat pe partea stângă, orientat sud-est - nord-vest, chircit moderat, a fost dezvelit la 0,90 m adâncime. Membrile superioare, îndoite din coate, erau aduse cu palmele în dreptul bărbiei. Femurele, puternic îndoite, ajungeau cu genunchii în dreptul abdomenului. Pe oasele scheletului s-au observat urme de ocră roșu (Pl. III/3).

Mormântul nu a avut inventar.

În apropierea mormântului nr. 1, în pământul de umplură al mantalei movei, deșus ca ofrandă, a fost descoperit un vas ceramic, lucrat cu mâna din pastă de culoare cenușiu-deschisă, miezul fiind negru, având în compoziție ca degresanți nisip cu bobul mare și calcar pisat. Datorită slabei frământări a pastei, pe suprafața exterioară se observă numeroase porozități. Vasul a fost introdus într-o emulsie de lut fin, moale la pipăit, de culoare castaniu-închis, ce nu reușește să acopere toate porozitățile. Face parte din categoria borcanelor având gâtul înalt, tronconic, buza dreaptă, ușor rotunjită spre exterior, umerii bombați fiind marcați atent, corpul tronconic sprijinindu-se pe baza dreaptă, ușor profilată (Pl. IV/6).

★

Prezentarea mormintelor atrage după sine întrebarea referitoare la modul cum au fost înălțate.

Analizând răspândirea mormintelor din movila I, observăm că două dintre acestea, mormintele nr. 4 și nr. 5, sunt plasate aproximativ central, deci pentru ele s-a ridicat inițial movila. Mormintele nr. 6, nr. 7 și nr. 8, dispunând de gropi rectangulare săpate de la nivelul antic de călcare, descoperite în marginea nordică, au fost practicate ulterior înălțării movei, pământul deșus deasupra lor mărindu-i dimensiunile, în special diametrul. Apoi în mantaua movei s-au practicat gropile mormintelor nr. 1, nr. 2 și nr. 3.

În cazul movei II situația este mult mai simplă. Ea a fost ridicată pentru mormântul nr. 1, descoperit aproximativ în centru, gropile mormintelor nr. 2, nr. 3 și nr. 4 fiind practicate ulterior în pământul de umplură al ei.

Prin modul în care a fost ridicată movila I se aseamănă cu movila II de la Chilîa Veche, unde pentru mormântul nr. 2, plasat periferic față de celelalte două, nu s-a mai ridicat o movilă separată, ci lângă cea inițială s-a adăugat o cantitate

apreciabilă de pământ<sup>2</sup>. În mod similar a fost înălțată și movila cercetată pe teritoriul comunei Luncavița, în punctul numit de localnici *Mocuța*<sup>3</sup>.

Asemănător a fost ridicată și movila I de la Corlăteni<sup>4</sup>, precum și movilele I și II de la Glăvăneștii Vechi<sup>5</sup>.

Din descrierea mormintelor rezultă că în cele două movile s-au descoperit 12 morminte cu și fără ocră, incluse în două grupe distincte:

A) Morminte având groapa funerară săpată de la nivelul antic de călcare.

B) Morminte ale căror gropi sepulcrale au fost practicate în mantalele movilelor.

A) Analizând mormintele aflate în prima grupă, vom constata că ele prezintă o serie de elemente comune:

- Gropi funerare de formă rectangulară având colțuri ușor rotunjite. Excepție face mormântul nr. 5 - cenotaful - a cărui groapă funerară avea colțurile drepte.

- Gropile tuturor mormintelor incluse în această categorie erau simple, nefiind acoperite cu bârne de lemn sau lespezi de piatră.

- Scheletele mormintelor erau depuse în gropile funerare, fie în decubit dorsal, având membrele superioare întinse de-a lungul corpului, membrele inferioare, inițial cu genunchii ridicați fiind căzute lateral stânga sau în romb (mormintele nr. 4 și nr. 8 din movila I și mormântul nr. 1 din movila II), fie chircite, culcate pe partea dreaptă (mormintele nr. 6 și nr. 7 din movila I).

- Luând în considerație poziția membrelor superioare, mormintele nr. 4 și nr. 8 din movila I și mormântul nr. 1 din movila II se încadrează, după Al. Häusler, în categoria F<sup>6</sup>, iar tipologia stabilită de E.V. Iarovoii în varianta 11<sup>7</sup>, iar mormintele nr. 6 și nr. 7 din movila I în categoria D după Al. Häusler<sup>8</sup> și varianta 42 după tipologia lui E.V. Iarovoii<sup>9</sup>.

- Deasupra tuturor scheletelor aparținând mormintelor incluse în această grupă - excepție făcând mormântul nr. 7 din movila I - s-a presărat un strat mai gros sau mai subțire de ocră roșu.

- Trei dintre mormintele aparținând acestei grupe erau orientate spre est (mormintele nr. 4 și nr. 8 din movila I și mormântul nr. 1 din movila II), celelalte două (mormintele nr. 6 și nr. 7 din movila I) fiind orientate spre nord.

- Inventarul mormintelor din această grupă este destul de sărac, fiind alcătuit dintr-un vas fragmentar (mormântul nr. 1 din movila II) și din obiecte de podoabă: aplica și mărgelile confecționate din oase și dinți de animale (mormintele nr. 6 și nr. 7 din movila I) sau din tablă de bronz (mormântul nr. 5 din movila I). În mormântul

nr. 6 inventarul funerar era completat cu un colț de mistreț și cu o piatră de formă aproximativ dreptunghiulară, din materie calcaroasă, friabilă.

Comparând mormintele dezvelite în movilele în punctul *Drumul Vacilor* și .use în prima grupă, cu alte descoperiri similare, constatăm atât elemente de emănare cât și deosebiri evidente.

În actualul stadiu al documentării, mormintele de la Luncavița, punctul *Drumul Vacilor*, ale căror gropi funerare, de formă rectangulară, colțurile fiind ușor rotunjite, nu sunt protejate cu bârne de lemn, își găsesc analogii în descoperirile făcute la Chilia Veche<sup>10</sup>, Nalbant<sup>11</sup>, Cernavodă (mormântul nr. 1 din 1936)<sup>12</sup> și Baia<sup>13</sup>.

O amenajare similară pare a fi avut mormântul din movila I de la Hagieni (com. Limanu, jud. Constanța), însă datorită faptului că movila a fost săpată nesistematic, fără supravegherea unui specialist, datele pe care le deținem despre modul de amenajare a gropii sepulcrale a acestui mormânt, sunt sumare<sup>14</sup>.

Morminte, cu sau fără ocră, având gropi funerare rectangulare, colțurile fiind ușor rotunjite, scheletele fiind depuse fie în decubit dorsal, fie chircite pe dreapta ori pe stânga, la amenajarea cărora nu s-au utilizat bârne de lemn dispuse longitudinal sau transversal, sunt atestate și prin descoperirile făcute la Glăvăneștii Vechi (mormântul principal și mormântul nr. 7 din movila II)<sup>15</sup>, Corlăteni (mormântul nr. 1)<sup>16</sup>, Stoicani<sup>17</sup>, Valea Lupului (mormintele nr. 5, 10 - 14, 21 și 24)<sup>18</sup>, Suletea (mormântul nr. 2 din "Movila Carului")<sup>19</sup>, Târpești<sup>20</sup>, Larga Jijia-Movileni<sup>21</sup>, Răcăciuni<sup>22</sup>, Grivița (mormântul nr. 2)<sup>23</sup>, Balotești (mormintele nr. 4, 7, 9, 12 și 13)<sup>24</sup>, Brăilița (mormântul nr. 5)<sup>25</sup>, Baldovinești (mormintele nr. 3 și 18)<sup>26</sup>, Grădiștea (mormântul nr. 16)<sup>27</sup>, Lișcoteanca (mormintele nr. 1 și 4)<sup>28</sup>, Plenița (mormântul nr. 1)<sup>29</sup>, Vitănești (mormintele nr. 2 și 3)<sup>30</sup>, Săndulița-Sărulești (mormintele nr. 2 și 4)<sup>31</sup> și Sopteriu-punctul *Fânațe*<sup>32</sup>.

Morminte având amenajări funerare asemănătoare celor de la Luncavița - punctul *Drumul Vacilor*, se cunosc și din descoperirile de la Mândrești (mormântul nr. 8)<sup>33</sup>, Ogreev (mormintele nr. 1, 3, 9)<sup>34</sup>, Gura Galbenă (mormântul nr. 12 din movila II)<sup>35</sup>, Ecaterinovka (mormintele nr. 2, 12 și 13 din movila I, precum și mormântul nr. 4 din movila II)<sup>36</sup>, Cimișlia (mormintele nr. 7, 9 și 14)<sup>37</sup>, Korobetovka (mormântul nr. 13)<sup>38</sup>, Vesalma (mormântul nr. 20)<sup>39</sup>, Tudorovo (mormântul nr. 2 din movila II)<sup>40</sup>, Ternovka (mormintele din movilele 149, 179, 259, 280 și 351)<sup>41</sup>, Cocîltianschi (mormintele nr. 9, 10 și 13 din movila II, mormintele nr. 3 și nr. 4 din movila IV și mormintele nr. 6 și nr. 9 din movila V)<sup>42</sup>, Novie Rascați (mormintele nr. 2, 4, 6, 14, 26 și 29 din movila I, precum și mormintele nr. 1, 4 - 6, 8 din movila II)<sup>43</sup>, Purcari (mormântul nr. 6 din movila II)<sup>44</sup> și Olănești (mormintele nr. 4 din movilele XIV și XV)<sup>45</sup>.

Similitudini pentru mormintele dezvelite în punctul *Drumul Vacilor* întâlnim și în descoperirile făcute la Carevbrod (mormintele nr. 2 și 3 din movila II)<sup>46</sup>, Madara (mormântul nr. 6 din movila III)<sup>47</sup>, Troianovo (mormântul nr. 1 din movila I)<sup>48</sup>, Kneza (mormântul nr. 1 din movila I)<sup>49</sup>, Târnava (mormintele nr. 3, 6 - 7, 9 - 10 din movila I și mormintele nr. 1 - 2 din movila III)<sup>50</sup>, Placidol (mormintele nr. 1 din movilele III, IV și VI)<sup>51</sup>, Zeglarci-Orjak (mormântul nr. 1 din movila I)<sup>52</sup>, Porucik-Gesanovo (mormântul nr. 3 din movila I)<sup>53</sup> și Goran-Slatina (mormintele nr. 1 din movilele IV, VII și VIII, mormintele nr. 1, 4 - 6 din movila V, precum și mormintele nr. 1 și nr. 2 din movila IX)<sup>54</sup>.

Mormântul nr. 5 din movila I - cenotaful - are analogii în Dobrogea într-o singură descoperire: este vorba de mormântul nr. 3 din movila II de la Mihai Bravu<sup>55</sup>.

Un cenotaf este semnalat și la Galați, unde în movila de pe teritoriul cartierului *Dunărea*, în centrul acesteia, a fost găsită o groapă de formă trapezoidală, având pereții verticali, adâncă de 1,10 m, în care, din punct de vedere arheologic, nu a fost găsit nimic<sup>56</sup>.

Cenotafuri cunoaștem și din descoperirile făcute la Purcari (mormântul nr. 5 din movila III)<sup>57</sup>, Olănești (mormântul nr. 2 în care erau depuse ritual două pietre și mormântul nr. 4 în care s-a găsit un vas ceramic încadrat în cultura Iamnaia; cele două morminte au fost dezvelite în movila VI)<sup>58</sup> și Cimișlia (mormântul nr. 5)<sup>59</sup>.

Descoperiri similare sunt cunoscute și din cercetările efectuate la Târnava (mormintele nr. 2 și 5 din movila I în care erau depuse ritual unul și respectiv două vase ceramice)<sup>60</sup>, Kălugerica (mormântul nr. 4 din movila V în care s-a descoperit un vas ceramic)<sup>61</sup> și Placidol (mormântul nr. 5 din movila I, precum și mormântul nr. 7 din movila II în care de asemenea s-a descoperit un vas ceramic depus ca ofrandă)<sup>62</sup>.

Utilizarea ocrului și ritualurile funerare, atât sub formele sale "clasice" ("covor" mai gros sau mai subțire depus pe fundul gropii sepulcrale, ori presărat în cantitate mai mare sau mai mică deasupra scheletului) cât și sub aspectul bulgărilor sau a grămăjoarelor de bulgări depuse ritual lângă schelet, este consemnată în descoperirile de la Cernavodă (mormântul dezvelit în campania din 1958 avea bulgării de ocru depuși la picioare)<sup>63</sup>, Hagieni (la mormântul din movila II bulgărașii de ocru erau depuși în dreptul occipitalului)<sup>64</sup>, Adanalkioi-Constanța<sup>65</sup>, Mihai Bravu (mormântul nr. 3 din movila I avea bulgărele de ocru depus în dreapta craniului)<sup>66</sup>, Luncavița - punctul *Mocuța* (la mormântul nr. 8 lângă craniu erau depuși doi bulgărași de ocru)<sup>67</sup> și Independența-Murighiol (în inventarul funerar al mormântului nr. 4 erau și câțiva bulgărași de ocru)<sup>68</sup>.

Bulgări de ocru depuși ritual lângă schelet întâlnim și în descoperirile făcute la Glăvăneștii Vechi (mormântul nr. 17 din movila I avea grămăjoara de ocru depusă



sub craniu, iar la mormântul nr. 7 din movila II bulgării de ocru erau depuși lângă obraz și la cotul drept)<sup>69</sup>, Holboca (la spatele scheletului din mormântul nr. 17 a fost găsit un bulgăre mare de ocru)<sup>70</sup>, Valea Lupului (la mormântul nr. 5 bulgărașii de ocru erau depuși de o parte și de alta a craniului, precum și în dreptul humerusului stâng, iar la mormântul nr. 10 aceștia erau depuși lângă mâna dreaptă)<sup>71</sup>, Corlăteni (mormântul nr. 1 avea doi bulgări de ocru depuși lângă umărul și palma dreaptă)<sup>72</sup>, Balotești (bulgării de ocru erau depuși la mormântul nr. 4 lângă oasele faciale, iar la mormântul nr. 7 lângă oasele picioarelor)<sup>73</sup>, Prăjeni (mormântul nr. 3 avea în inventarul funerar bulgări de ocru, fără a se specifica în ce zonă a scheletului erau depuși)<sup>74</sup>, Larga-Jijia (bulgărele de ocru era depus sub craniul scheletului din mormântul nr. 5)<sup>75</sup>, Smeieni (la mormintele nr. 5, 12, 14, 19a din faza I-a de înmormântări bulgării de ocru erau depuși în stânga craniului)<sup>76</sup>, Gurbănești (la mormântul nr. 2 din movila II ocrul a fost găsit în dreptul coloanei vertebrale sub formă de mici grămezi)<sup>77</sup>, Baldovinești (mormântul nr. 3 avea ocrul depus lângă frontal, mormântul nr. 4 lângă craniu, la mormântul nr. 13 o bucată de ocru roșu s-a găsit lângă occipital, iar lângă șoldul stâng un bulgăre cu diametrul de 12 cm, mormintele nr. 14 și 16 având bulgării de ocru depuși în apropierea craniului)<sup>78</sup> și Plenița (la mormântul nr. 1 și la mormântul nr. 2 din movila I ocrul era depus sub formă de grămăjoare în stânga scheletului, respectiv la încheieturile membrelor superioare și la glezne, iar la mormântul nr. 1 din movila II aceasta s-a găsit în stânga craniului, la șold și la cotul drept)<sup>79</sup>.

O descoperire similară este semnalată și la Novie Rascaeți, unde la mormântul nr. 5 din movila II bulgărele de ocru era depus în dreapta craniului<sup>80</sup>.

Principalul element din inventarele funerare ale mormintelor de la Luncavița - punctul *Drumul Vacilor*, incluse în prima grupă, îl reprezintă obiectele de podoabă: mărgelile confecționate din oase sau dinți de animale și din tablă de cupru.

În Dobrogea morminte în care au fost găsite ca obiecte de inventar mărgelile lucrate din oase ori dinți de animale, identice ca formă și dimensiuni cu cele din mormântul nr. 6 din movila II, sunt cunoscute din descoperirea de la Chilia Veche (în mormântul nr. 88 din movila I au fost găsite șapte astfel de exemplare)<sup>81</sup>.

Obiecte de podoabă confecționate din oase, dinți sau colți de animale, mai mult sau mai puțin asemănătoare cu cele de la Luncavița - punctul *Drumul Vacilor*, prevăzute la unul din capete cu o perforație pentru suspensie, sunt documentate prin descoperirile făcute în mormintele de la Glăvăneștii Vechi (mormântul nr. 17)<sup>82</sup>, Corlăteni<sup>83</sup>, Valea Lupului (mormântul nr. 13)<sup>84</sup>, Săbăoani (mormântul nr. 10)<sup>85</sup>, Brăilița (mormintele nr. 3, nr. 6 și nr. 20)<sup>86</sup>, Smeieni (mormântul nr. 19b)<sup>87</sup>, Sultana-Odaia Vlădichii<sup>88</sup>, Năieni-Buzău (mormântul nr. 8)<sup>89</sup> și Reci (mormântul nr. 3)<sup>90</sup>, precum și în așezările de la Lișcotanca<sup>91</sup> și Bogdănești<sup>92</sup> și în adăposturile temporare din peșterile de la Igrîța<sup>93</sup> și Izbândiș<sup>94</sup>.

Mărgele confecționate din oase sau dinți de animale sunt semnalate și în descoperirile făcute la Bolgrad (mormântul nr. 9 din movila I)<sup>95</sup>, Tudorovo (mormântul nr. 1 din movila I)<sup>96</sup> și Usatovo (mormântul nr. 5 din movila VII, mormântul nr. 1 din movila II)<sup>97</sup>.

Astfel de obiecte de podoabă au fost descoperite în număr mare și în necropola de la Varna, datată în perioada de tranziție la epoca bronzului<sup>98</sup>.

Mărgica tubulară confecționată din tablă de cupru găsită în mormântul nr. 5 din movila I, are analogii, pe teritoriul Dobrogei, în două descoperiri: prima - tot un cenotaf - provine de la Mihai Bravu (mormântul nr. 3 din movila II)<sup>99</sup>, cea de a doua din descoperirea făcută în tumulul de la Baia, unde în dreptul palmei stângi a scheletului a fost găsit un astfel de obiect de podoabă<sup>100</sup>.

Mărgelele tubulare, lucrate din tablă de cupru, sunt cunoscute și din descoperirile făcute la Târpești (deasupra încheieturii mâinii drepte a scheletului din mormântul nr. 1 s-a găsit un astfel de obiect de podoabă)<sup>101</sup>, Răcăciuni (în mormântul cercetat aici au fost găsite, în stare fragmentară, două mărgele tubulare)<sup>102</sup>, Sendreni (în inventarul mormântului erau patru astfel de obiecte de podoabă)<sup>103</sup>, Brăilița (mărgele tubulare din foaie de cupru conțineau inventarele funerare ale mormintelor nr. 3, nr. 8 și nr. 9)<sup>104</sup> și Râmnicelu (mărgica din foaie de cupru se afla depusă între palmele scheletului)<sup>105</sup>.

Aplicile confecționate din oase de animale, găsite în inventarul funerar al mormântului nr. 7 din movila I, sunt deocamdată singulare în aria descoperirilor privind perioada de tranziție la epoca bronzului. Găsite în regiunea frontală a scheletului, ele împodobeau, probabil, un acoperământ sau o legătură pentru cap.

Inventarul funerar al mormintelor de la Luncavița - punctul *Drumul Vacilor*, este completat cu vasul fragmentar găsit în mormântul nr. 1 din movila II.

În actualul stadiu al cercetărilor, morminte în care vasele ceramice erau depuse ritual lângă craniu, sunt cunoscute, în Dobrogea, din descoperirile de la Ceamurlia de Jos (mormântul nr. 1)<sup>106</sup>, Hagieni (mormântul din movila II)<sup>107</sup>, Sarichioi (mormântul nr. 6)<sup>108</sup>, Chilia Veche (mormintele nr. 86, 94, 95, 100, 102 din movila I și mormântul nr. 2 din movila II)<sup>109</sup> și Luncavița - punctul *Mocușa* (mormântul nr. 15)<sup>110</sup>.

Vase ceramice depuse ca obiecte de inventar funerar în dreptul craniului sunt atestate și prin descoperirile de la Glăvănești Vechi (mormintele nr. 3, 13 și 17 aveau vasele depuse lângă craniu, în dreptul obrazului, la creștet ori lângă ceafă)<sup>111</sup>, Valea Lupului (vasele descoperite în mormintele nr. 11 și nr. 12 erau depuse în dreptul craniului)<sup>112</sup>, Holboca (la mormântul nr. 6 vasul a fost descoperit în dreptul feței)<sup>113</sup>, Balotești (mormintele nr. 9, 10 și 14 aveau depus câte un vas în regiunea craniului)<sup>114</sup>, Vânători (mormântul nr. 11)<sup>115</sup>, Brăilița (mormântul nr. 8)<sup>116</sup>, Baldovinești (este vorba de mormintele nr. 2, 14, 16 și 17 ce aveau depus în regiunea

craniană câte un vas)<sup>117</sup>, Lișcoteanca (mormintele nr. 11 și nr 12)<sup>118</sup> și Smeieni (mormântul nr. 29 din faza I-a de înmormântări)<sup>119</sup>.

Ca obiecte de inventar funerar vasele ceramice au fost găsite, depuse ritual în mormintele cu sau fără ocră, și în alte regiuni ale scheletului:

- la Căbești<sup>120</sup>, Gircani (mormântul nr. 6)<sup>121</sup>, Târpești (mormintele nr. 1 și 2)<sup>122</sup> și Smeieni (mormântul nr. 12)<sup>123</sup> vasele erau depuse la picioare;

- în mormântul nr. 7 de la Balotești vasul era depus lângă coloana vertebrală<sup>124</sup>;

- la Baldovinești în inventarul funerar al mormântului nr. 15 vasul a fost găsit în dreptul toracelui<sup>125</sup>;

- în mormintele de la Chirnogi - punctul *Șuvița lui Ghițan* (mormântul nr. 1)<sup>126</sup> și Baldovinești (mormintele nr. 8 și nr. 9)<sup>127</sup> vasele ceramice erau depuse între coatele mâinilor și genunchi;

- la mormântul nr. 4 de la Lișcoteanca vasul a fost găsit lângă umărul drept al scheletului<sup>128</sup>;

- mormântul de copil de la Chimogi - *Șuvița lui Ghițan* avea vasul ceramic depus pe pânțecă<sup>129</sup>;

- în mormântul de la Bogonos vasul a fost găsit în dreptul femurului<sup>130</sup>.

Și în descoperirile de la Novic Rascaei (mormintele nr. 4 și nr. 6 din movila I și mormântul nr. 1 din movila II)<sup>131</sup>, Purcari (mormântul nr. 28 din movila I)<sup>132</sup> și Olănești (mormintele nr. 3, nr. 14 și nr. 28 din movila I, mormintele nr. 3 și nr. 5 din movila V, mormântul nr. 11 din movila XIII și mormântul nr. 4 din movila XV)<sup>133</sup> vasele ceramice ca obiecte de inventar funerar erau depuse în dreptul craniului.

Mormântul nr. 2 din movila I de la Novic Rascaei avea vasul depus în dreptul brațului stâng<sup>134</sup>, iar la mormântul nr. 8 din movila XIII de la Olănești vasul a fost găsit în colțul stâng al gropii funerare<sup>135</sup>.

Oasele de animale și pietrele, ca elemente componente ale inventarelor funerare, sunt cunoscute, în Dobrogea, ca urmare a cercetărilor efectuate la Sarichioi (mormântul nr. 1 avea depus lângă bazin un vârf de corn, cu urme de utilizare îndelungată, iar lângă picioarele mormântului nr. 7 era depus ritual un fragment de corn de cerb în curs de prelucrare)<sup>136</sup>, Chilia Veche (inventarul funerar al mormântului nr. 75 din movila I conținea, printre altele, un arșic de miel, 16 dinți de animale și patru pietre)<sup>137</sup> și Luncavița - punctul *Mocuța* (din inventarul funerar al mormântului nr. 8 făcea parte și o piatră de formă asimetrică, dintr-o materie albă, calcaroasă, purtând evidente urme de ocră roșu)<sup>138</sup>.

Mormintele ce conțineau în inventarul lor funerar pietre și oase de animal sunt documentate și prin descoperirile făcute la Balotești (mormântul nr. 3 avea, ca inventar funerar, oase de caprine și trei pietre mari de râu)<sup>139</sup>, Corlăteni (din inventarul mormântului nr. 1 din movila I făcea parte și o piatră)<sup>140</sup>, Glăvăneștii

Vechi (mormântul nr. 13 din movila I avea depusă lângă craniul o piatră plată, rotundă, puțin tocită, cu diametrul de 5 cm)<sup>141</sup> și Brăilița (lângă femurul drept al scheletului din mormântul nr. 17 s-a găsit o piatră ovală)<sup>142</sup>.

O descoperire similară este semnalată și în mormântul nr. 9 din movila V de la Goran-Slatina<sup>143</sup>.

Prezența pietrelor de la râu în inventarele funerare a atras după sine ipoteza cum că ar putea reprezenta cercurile (*cromleh*-urile) sau cel puțin o reminescentă a acestora<sup>144</sup>.

B) Grupa mormintelor ce aveau groapa sepulcrală săpată în mantalele movilelor. Ne referim la mormintele nr. 1, 2 și din movila I și la mormintele nr. 2, nr. 3 și nr. 4 din movila II.

- Gropile mormintelor incluse în această categorie erau de formă ovală;

- Toate scheletele mormintelor din această grupă erau chircite, mai mult sau mai puțin accentuat, culcate pe partea stângă, excepție făcând mormântul nr. 3 din movila II, ce era culcat pe partea dreapta;

- În privința poziției membrelor superioare, în trei cazuri (mormintele nr. 1, 2 din movila I și mormântul nr. 2 din movila II), erau depuse cu palmele în dreptul pieptului, la alte două morminte (nr. 3 și nr. 4 din movila II) palmele erau aduse în dreptul bărbiei, iar la mormântul nr. 3 din movila I, datorită stării precare de conservare a scheletului, nu s-au putut face observații precise.

Luând în considerație poziția membrelor superioare, mormintele nr. 1, 2 din movila I și mormântul nr. 2 din movila II se încadrează în categoria D stabilită de Al. Häusler<sup>145</sup>, iar după tipologia lui E.V. Iarovoi în varianta 52<sup>146</sup>. Mormântul nr. 3 din movila II se circumscrie variantei 42 - Iarovoi<sup>147</sup>, iar mormântul nr. 4 din aceeași movilă variantei nr. 48<sup>148</sup>.

- S-a constatat că poziția membrelor inferioare era relativ constantă: femurele formau un unghi drept sau obtuz cu coloana vertebrală, tibiile fiind paralele ori dispuse în unghiuri ascuțite față de femure;

- Pe oasele niciunui dintre mormintele acestei grupe și nici pe fundul gropilor sepulcrale nu au fost observate urme de ocră roșu;

- Nici unul dintre mormintele incluse în această grupă nu a avut inventar funerar.

Mormintele de la Luncavița - punctul *Drumul Vacilor*, incluse în ceea de-a doua grupă, în Dobrogea, își găsesc analogii în descoperirile de la Chilia Veche<sup>149</sup>, Nalbant<sup>150</sup>, Mihai Bravu<sup>151</sup> și Luncavița - punctul *Mocuța*<sup>152</sup>.

Morminte ale căror gropi funerare au fost practicate în mantalele movilelor sunt cunoscute și din descoperirile făcute la Holboca<sup>153</sup>, Valea Lupului<sup>154</sup>, Glăvănești Vechi<sup>155</sup>, Gircani<sup>156</sup>, Galați - cartier *Dunărea*<sup>157</sup>, Baldovinești<sup>158</sup>,

Brăilița<sup>159</sup>, Râmnicelu<sup>160</sup>, Roșiori<sup>161</sup>, Horia-Făurei<sup>162</sup>, Smeieni<sup>163</sup>, Sultana<sup>164</sup> și Gurbănești<sup>165</sup>.

Morminte secundare sunt atestate și în movilele cercetate la Frunzeni<sup>166</sup>, Mîndrești<sup>167</sup>, Ogreev<sup>168</sup>, Gura Galbenă<sup>169</sup>, Ecaterinovka<sup>170</sup>, Parcani<sup>171</sup>, Ternovka<sup>172</sup>, Novie Rascați<sup>173</sup>, Purcari<sup>174</sup> și Olănești<sup>175</sup>.

Morminte similare cu cele de la Luncavița - punctul *Drumul Vacilor* au fost descoperite și în movilele de la Carevbrod<sup>176</sup>, Madara<sup>177</sup>, Kălugerica<sup>178</sup>, Târnava<sup>179</sup>, Placidol<sup>180</sup>, Zeglarci-Orljak<sup>181</sup> și Goran-Slatina<sup>182</sup>.

★

De ritualurile funerare trebuie legată și descoperirea făcută în movila II: vasul ceramic găsit în pământul de umplură al mantalei, depus ca ofrandă în apropierea mormântului nr. 1

În stadiul actual al documentării descoperirea făcută în movila II, are deocamdată o singură analogie în Dobrogea: descoperirile din movila I și III de la Mihai Bravu<sup>183</sup>.

Vase ceramice sau fragmente de vase ceramice sparte în timpul ritualurilor funerare și depuse ca ofrandă în apropierea mormintelor ce au gropile sepulcrale săpate de la nivelul antic de călcare, sunt cunoscute și din descoperiri făcute în afara Dobrogei:

La Glăvăneștii Vechi în movila II a fost găsit, la 0,12 m adâncime, un vas având corpul puțin bombat, aproape cilindric, având două toarte opuse, sparte din vechime, ornamentat puțin mai sus de regiunea diametrului maxim cu două șiruri de liniuțe scurte, orizontale, atribuit ipotetic de către descoperitori mormântului nr. 2, pe care l-au încadrat în categoria înmormântărilor cu ocră<sup>184</sup>.

În movila cercetată la Balotești, în preajma mormântului nr. 7, în partea de sud a acestuia, au fost găsite mai multe fragmente ceramice provenind de la un vas lucrat din pastă fină, de culoare brună, spart ritual în timpul ceremoniei funerare<sup>185</sup>. Tot în această movilă, la sud de mormântul nr. 9, a fost descoperit un fragment ceramic provenind de la un vas lucrat din pastă grosieră, de culoare neagră în interior și galbenă la suprafața exterioară, spart ritual<sup>186</sup>.

Atât mormântul nr. 7 cât și mormântul nr. 9, pe baza analogiilor stabilite pentru inventarele lor funerare, sunt datate în perioada bronzului timpuriu<sup>187</sup>.

În movila funerară de la Măcișeni, com. Corni, județul Galați, movilă nesăpată integral, la baza acesteia, a fost descoperit un grup de fragmente ceramice din care s-a reconstituit un vas-borcan care, după formă și ornament se plasează în perioada bronzului timpuriu, având, în ceea ce privește compoziția pastei, afinități cu aspectul cultural Bogdănești<sup>188</sup>.

În legătură cu mormintele cu ocră de la Stoicani este pus un fragment ceramic pictat, datat într-o fază tripoliană târzie, găsit în preajma acestora<sup>189</sup>.

Deasemenea, în partea sudică a movilei II de la Gurbănești, au fost găsite fragmente ceramice lucrate cu mâna din pastă făinoasă, de culoare galben-brună, autorul cercetării nespecificând cărei perioade îi aparțin din punct de vedere cronologic<sup>190</sup>.

Fragmente ceramice au fost găsite și în movila cercetată pe Dealul Cetății de la Corlăteni, inițial fiind atribuite culturii Gorodsk-Usatovo și puse în legătură cu înmormântarea principală<sup>191</sup>. Ulterior, din aceste fragmente ceramice a fost reconstituită o cupă cu picior lobat, decorată cu impresiuni șnurate, încadrată din punct de vedere cronologic perioadei Schneckenberg B<sup>192</sup>.

Vase ceramice, descoperite în mantalele movilelor, depuse ca ofrandă, sunt semnalate și în descoperirile făcute la Novie Rascați (Movila I)<sup>193</sup>, Purcari (movila II)<sup>194</sup> și Olănești (movilele VI și XIII)<sup>195</sup>.



Vasul fragmentar descoperit în inventarul funerar al mormântului nr. 1 din movila II, după tehnica de lucru și compoziția pastei, are analogii cu vasele găsite în mormintele nr. 95 și 102 de la Chilia Veche<sup>196</sup> și cu unele vase din necropola de la Brăilița<sup>197</sup>, vase tipice culturii Cernavoda II faza târzie, corespunzătoare sfârșitului culturii Foltești<sup>198</sup>.

Vasul-borcan depus ca ofrandă în mantaua movilei II, în apropierea mormântului nr. 1, se încadrează în același orizont cronologic găsindu-și analogii la Chilia Veche (mormântul nr. 100)<sup>199</sup>, Ploscoe (movila 196)<sup>200</sup>, Ogorodnoe (mormântul nr. 14 din movila II-1)<sup>201</sup>, Parkany<sup>202</sup>, Marino (mormântul nr. 4 din movila II)<sup>203</sup>, Beljaevka (mormântul nr. 32 din movila I)<sup>204</sup>, precum și la Novie Rascați (mormântul nr. 1 din movila II)<sup>205</sup>, Olănești (vasul găsit în movila VI și cel din inventarul mormântului nr. 11 din movila XIII)<sup>206</sup>, Cernin (mormântul nr. 44)<sup>207</sup> și Krasnii Hutor (mormântul nr. 1)<sup>208</sup>, datate Iamnaia sau post Iamnaia.



Caracteristicile ritului și ritualului funerar (gropi rectangulare având colțurile ușor rotunjite, poziția dorsală ori chircită a scheletelor, ocrul depus în morminte fie ca ofrandă sub formă de bulgărași, fie presărat deasupra scheletelor în cantitate mai mare sau mai mică, prezența în inventarele funerare a mărgelilor confecționate din oase și dinți de animale sau din tablă de cupru) fac ca mormintele dezvelite la

Luncavița - punctul *Drumul Vacilor* și incluse în prima grupă, să se circumscrie din punct de vedere cronologic perioadei de sfârșit a culturii Iamnaia.

În sprijinul acestei afirmații vin și analogiile pentru vasele ceramice, atât pentru cel din inventarul mormântului nr. 1 din movila II, cât și pentru cel depus ca ofrandă în mantaua movilei II, în apropierea mormântului nr. 1, mormântul principal, chiar dacă nu există o identitate absolută.

Cele de mai sus confirmă plasarea cronologică a acestor morminte în orizontul cultural care în sud-estul României ilustrează ultima etapă a perioadei de tranziție la epoca bronzului.

Cea de a doua grupă de morminte, grupă caracterizată prin poziția chirchită, mai mult sau mai puțin accentuată, a scheletelor, prin lipsa totală a elementelor de inventar și a ocului roșu, poate fi plasată în etapa finală a bronzului mijlociu sau în perioada imediat următoare.

#### Note

1. *Geografia văii Dunării românești*, Ed. Academiei, București, 1969; *Geografia României*, vol. I, Ed. Academiei, București, 1965.
2. I. Vasiliu, *Cercetări arheologice în Delta Dunării. Mormintele cu ocră de la Chilia Veche*, Peuce XI (sub tipar).
3. idem, *Mormintele cu ocră de la Luncavița - Movila "Mocuța"*, Peuce XI (sub tipar).
4. E. Comșa, *Thraco-Dacica* 3, 1982, pp. 85 și urm.
5. idem, *SCIVA* 38, 1987, 4, p. 381; idem, *SCIVA* 36, 1985, 4, p. 343.
6. Al. Häusler, *Die Gräber der älteren Ockergrabkultur zwischen Dnepr und Karpaten*, Berlin, 1976, fig. 1/F.
7. E.V. Iarovoi, *Drevneisje skotovo-dueskie iogo-zapada SSSR*, Chișinău, 1985, p. 38, fig. 2/11.
8. Al. Häusler, *op. cit.*, fig. 1/D.
9. E.V. Iarovoi, *op. cit.*, p. 41, fig. 2/42.
10. v. suora nota 2.
11. E. Lăzurca, *Mormintele tumulare de la Nalbant, județul Tulcea*, Comunicare susținută la a XXIII-a Sesiune anuală de rapoarte, Sibiu, 17 - 18 martie 1989.
12. I. Nestor, *Analele Dobrogei* 18, 1937, p. 16.
13. E. Lăzurcă, *Peuce* VIII, 1980, p. 10.
14. N. Harțușche, *Pontica* IV, 1971, pp. 249 - 250.
15. E. Comșa, *op. cit.*, p. 340; I. Nestor și colab., *SCIV* 1, 1950, 1, p. 56.
16. D. Tudor și colab, *SCIV* 4, 1953, 1 - 2, p. 411; E. Comșa, *op. cit.*, pp. 85 - 93.
17. M. Petrescu-Dîmbovița, *SCIV* 1, 1950, 1, p. 62; idem, *Materiale I*, 1953, pp. 117 - 132, 153 - 154.
18. M. Dinu, *Materiale III*, 1957, pp. 173 - 174; idem, *Materiale V*, 1959, pp. 250 - 251; idem, *Materiale VI*, 1959, pp. 204 - 207.
19. C. Cihodaru, R. Vulpe, R. Petre, St. Kiss, *SCIV* 2, 1951, 1, pp. 221 - 222.

20. S. Marinescu-Bîlcu, SCIV 15, 1964, 2, pp. 241 - 244.
21. I. Nestor și colab., SCIV 3, 1952, p. 55.
22. E. Tudor, SCIV 24, 1973, 2, p. 283.
23. M. Brudiu, Thraco-Dacica 8, 1987, 1 - 2, p. 11.
24. C. Buzdugan, V. Bobi, N. Cernea, SCIVA 38, 1987, 3, pp. 227 - 228.
25. N. Harțușche, I.T. Dragomir, Materiale III, 1957, p. 140; I.T. Dragomir, Materiale V, 1959, p. 676.
26. N. Harțușche, F. Anastasiu, Brăilița. Așezări și cimitire omenești datând din epoca neolitică până în pragul orânduirii feudale, Brăila, 1968, pp. 41 - 42, 45.
27. N. Harțușche, F. Anastasiu, V. Sîrbu, Istros II - III, 1983, p. 51.
28. N. Harțușche, Danubius VIII - IX, 1979, p. 70.
29. D. Berciu și colab., SCIV 2, 1951, 1, p. 239; SCIV 3, 1952, pp. 164 - 165.
30. V. Leahu, G. Trohani, Cercetări Arheologice III, 1979, pp. 128 - 133.
31. A. Ulanici, Cercetări Arheologice VII, 1984, pp. 113 - 115.
32. G. Marinescu, SCIVA 26, 1975, 3, p. 401.
33. V.A. Dergacev, Pamiatnichi epohu bronzii, Chișinău, 1973, p. 8.
34. *ibidem*, pp. 16 - 17.
35. *ibidem*, pp. 19 - 21.
36. *ibidem*, pp. 20 - 23.
37. *ibidem*, pp. 25 - 26.
38. *ibidem*, p. 27.
39. *ibidem*, p. 27.
40. *ibidem*, p. 30.
41. *ibidem*, p. 46.
42. N.A. Chetaru, V.P. Haheu, *Cokiltianskie kurganii*, în *Archeologischesko isledovenia v Moldavii v 1985*, Chișinău, 1990, pp. 59 - 61, 64, 70, fig. 7/3 - 5; 8/4 - 5; 11/4.
43. E.V. Iarovoi, *Kurganii epolita-epohi bronzii nisnego podnestroviia*, Chișinău, 1990, pp. 11 - 14, 33 - 37, fig. 3/2 - 6; 7/3, 6.
44. *ibidem*, p. 92, fig. 40/6.
45. *ibidem*, pp. 208, 211, fig. 94/2; 96/4.
46. I. Panaiotov, *Iamnaia Kultura v Bilgarskite zemi*, Sofia, 1989, pp. 67 - 68, fig. 12 - 13.
47. *ibidem*, p. 72, fig. 21.
48. *ibidem*, pp. 83 - 84, fig. 30.
49. *ibidem*, p. 94, fig. 55.
50. *ibidem*, pp. 88 - 90, fig. 34; 51 - 52; 54.
51. *ibidem*, pp. 113 - 115, 118 - 119, fig. 98 - 99; 101 - 103; 105.
52. *ibidem*, p. 122, fig. 110 - 111.
53. *ibidem*, pp. 131 - 132, fig. 125 - 126.
54. *ibidem*, pp. 141 - 144, 146 - 147, 152 - 154, fig. 136.
55. I. Vasiliu, *Date noi privind înmormântările cu ocră din Dobrogea. Movelele funerare de la Mihai Bravu, Peuce XI (sub tipar)*.
56. M. Brudiu, SCIVA 36, 1985, 3, p. 242, fig. 1B.
57. E.V. Iarovoi, *op. cit.*, p. 110, fig. 47/6.
58. *ibidem*, pp. 172 - 176, fig. 77/3; 78/2.
59. V.A. Dergacev, *op. cit.*, p. 25.
60. I. Panaiotov, *op. cit.*, pp. 85 - 87, fig. 34.
61. *ibidem*, p. 68, fig. 25.
62. *ibidem*, pp. 104 - 105, fig. 60.
63. D. Berciu, S. Morintz, Materiale VII, 1961, p. 53.
64. N. Harțușche, *op. cit.*, p. 250.
65. E. Comșa, Pontica XI, 1978, p. 22.
66. v. supra nota 55.



67. v. supra nota 3.
68. G. Simion, *Peuce* X, 1991, p. 34.
69. E. Comşa, *op. cit.*, p. 376; *idem*, *op. cit.*, p. 342.
70. *idem*, *Thraco-Dacica* 6, 1985, 1-2, p. 148.
71. M. Dinu, *op. cit.*, p. 174; *idem*, *op. cit.*, p. 251.
72. D. Tudor și colab., *op. cit.*, p. 411.
73. C. Buzdugan, V. Bobi, N. Cernea, *op. cit.*, p. 227.
74. N. Ursulescu, P. Sadurschi, *Hierasus* 6, 1986, p. 16.
75. I. Nestor și colab., *op. cit.*, p. 55.
76. N.I. Simache, V. Teodorescu, *Materiale VIII*, 1962, p. 276.
77. D.V. Rosetti, *Materiale VI*, 1959, p. 793.
78. N. Harțuche, F. Anastasiu, *op. cit.*, pp. 41 - 42, 44 - 46.
79. D. Berciu și colab., *op. cit.*, p. 239; *SCIV* 3, 1952, p. 165.
80. E.V. Iarovoi, *op. cit.*, p. 34.
81. v. supra nota 2.
82. E. Comşa, *op. cit.*, p. 376, fig. 11/4.
83. I. Nestor și colab., *SCIVA* 1, 1950, 1, pp. 31 - 32; E. Comşa, *op. cit.*, pp. 85 - 93; P. Roman, *SCIVA* 37, 1986, 1, p. 49, fig. 5/2.
84. M. Dinu, *op. cit.*, p. 251, fig. 8.
85. M. Ursache, *Carpica* 2, 1969, p. 37, fig. 1/2.
86. N. Harțuche, I.T. Dragomir, *op. cit.*, pp. 140 - 141, fig. 13/1; I.T. Dragomir, *op. cit.*, pp. 676 - 677, fig. 5/3 - 8, 9 - 14, 8/1.
87. N.I. Simache, V. Teodorescu, *op. cit.*, p. 276.
88. S. Morintz, B. Ionescu, *SCIV* 19, 1968, 1, p. 116.
89. Al. Vulpe, V. Drîmbocianu, *SCIVA* 32, 1981, 2, p. 17, fig. 9/4.
90. Z. Székely, *Materiale III*, 1962, p. 327, fig. 4/10 - 11.
91. N. Harțuche, *Istros*, V, 1987, p. 21.
92. M. Florescu, C. Buzdugan, *Arh. Mold.* VII, 1972, p. 177.
93. I. Emödi, *SCIVA* 31, 1980, 2, pp. 248, 251, fig. 22/188; 25/222; *idem*, *Thraco-Dacica* 6, 1985, 1 - 2, p. 134, fig. 25/84 - 85.
94. *idem*, *op. cit.*, p. 128, fig. 15/22.
95. Al. Häusler., *op. cit.*, p. 102, fig. 26/19.
96. V.A. Dergacev, I.V. Manzura, *Pogrebatlinie complexii pozidnego Tripolia*, Chișinău, 1991, p. 74, fig. 52/2.
97. *ibidem*, pp. 97, 112, fig. 61/10; 71/9; Z.F. Patakova, *Usatovskoe poselnie i moghîlniki*, Kiev, 1979, pp. 55, 80, fig. 21/5; 32/2.
98. Ivan S. Ivanov, *Izvestia-Varna XIV (XXIX)*, 1978, p. 85, fig. 2/6; 6/9.
99. v. supra nota 55.
100. E. Lăzurcă, *op. cit.*, p. 10.
101. S. Marinescu-Bîlcu, *op. cit.*, p. 241.
102. E. Tudor, *op. cit.*, p. 283.
103. I.T. Dragomir, *Muzeul Național III*, 1975, p. 53, fig. 3.
104. N. Harțuche, I.T. Dragomir, *op. cit.*, pp. 140 - 141; I.T. Dragomir, *op. cit.*, p. 676, 680, fig. 5/3 - 8, 5/17.
105. N. Harțuche, *SCIV* 24, 1973, 1, p. 19; *idem*, *op. cit.*, pp. 69 - 70.
106. D. Berciu, S. Morintz, *SCIV* 4, 1953, 1 - 2, p. 126; D. Berciu, *Din istoria Dobrogei*, vol. I, București, 1965, p. 53; S. Morintz, *Pontica* V, 1972, pp. 54 - 55.
107. N. Harțuche, *op. cit.*, p. 250, fig. 1/1 - 2.

108. E. Oberlander-Tîrnoveanu, I. Oberlander-Tîrnoveanu, *Materiale Oradea*, 1979, p. 64.
109. v. supra nota 2.
110. v. supra nota 3.
111. E. Comşa, *op. cit.*, pp. 369, 374, 376, fig. 9/1 - 2, 5.
112. M. Dinu, *op. cit.*, p. 251, fig. 7/1 - 2.
113. E. Comşa, *op. cit.*, p. 145, fig. 9/1.
114. C. Buzdugan, V. Bobi, N. Cernea, *op. cit.*, pp. 227, 229, fig. 4/2; 5/2 - 3; 6/2 4; 7/5.
115. M. Brudiu, *op. cit.*, p. 237, fig. 3/3.
116. N. Harţuche, I.T. Dragomir, *op. cit.*, p. 141, fig. 11/1; N. Harţuche, *Materiale V*, 1959, p. 228, fig. 7/2; I.T. Dragomir, *op. cit.*, p. 679, fig. 5/1.
117. N. Harţuche, F. Anastasiu, *op. cit.*, pp. 41, 45 - 46.
118. N. Harţuche, *op. cit.*, p. 33, fig. 43/2; 44/4 - 6.
119. N.I. Simache, V. Teodorescu, *op. cit.*, p. 276.
120. C. Buzdugan, *Carpica 1*, 1968, p. 64.
121. idem, *Cercetări arheologice IV*, 1981, p. 13, fig. 4/
122. S. Marinescu-Bîlcu, *op. cit.*, pp. 241 - 242, fig. 2/1 - 2.
123. N. Simache, V. Teodorescu, *op. cit.*, p. 276, fig. 3/1.
124. C. Buzdugan, V. Bobi, N. Cernea, *op. cit.*, p. 227, fig. 4/4 - 5; 6/3; 7/4.
125. N. Harţuche, F. Anastasiu, *op. cit.*, pp. 44 - 45.
126. S. Morintz, B. Ionescu, *op. cit.*, p. 104, fig. 7/1.
127. N. Harţuche, F. Anastasiu, *op. cit.*, pp. 42 - 43.
128. N. Harţuche, *SCIV 24*, 1973, 1, pp. 19 - 20, fig. 3/2; idem, *op. cit.*, p. 70, fig. 3/4.
129. S. Morintz, B. Ionescu, *op. cit.*, p. 104, fig. 7/6.
130. M. Petrescu-Dîmboviţa, *SCIV 1*, 1950, 2, p. 113, fig. 1a.
131. E.V. Iarovoi, *op. cit.*, pp. 11 - 14, 32 - 34, fig. 3/6; 4/1; 12/1.
132. *ibidem*, pp. 74 - 75, fig. 32/6.
133. *ibidem*, pp. 133, 142, 152, 168 - 171, 201 - 202, 211, fig. 59/2; 63/1; 65/3; 74/3; 75/1; 92/1 - 2; 96/4.
134. *ibidem*, p. 11, fig. 3/2.
135. *ibidem*, p. 200, fig. 91/1.
136. E. Oberländer-Tîrnoveanu, I. Oberländer-Tîrnoveanu, *op. cit.*, p. 64.
137. v. supra nota 2.
138. v. supra nota 3.
139. C. Buzdugan, V. Bobi, N. Cernea, *op. cit.*, p. 224.
140. E. Comşa, *op. cit.*, pp. 85 şi urm.; P. Roman, *op. cit.*, p. 49, fig. 5/1.
141. I. Nestor şi colab. *op. cit.*, p. 64; E. Comşa, *op. cit.*, p. 374.
142. N. Harţuche, I.T. Dragomir, *op. cit.*, p. 141; I.T. Dragomir, *op. cit.*, p. 684.
143. I. Panaiotov, *op. cit.*, p. 148, fig. 142.
144. A. László, *Cercetări Istorice S.N.*, 9 - 10, 1979, pp. 691 - 694.
145. Al. Häusler, *op. cit.*, fig. 1/D.
146. E.V. Iarovoi, *op. cit.*, p. 42, fig. 2/52.
147. *ibidem*, p. 41, fig. 2/48.
148. *ibidem*, p. 42, fig. 2/48.
149. v. supra nota 2.
150. E. Lăzurcă, *op. cit.*
151. v. supra nota 55.
152. v. supra nota 3.
153. E. Comşa, *op. cit.*, pp. 152, 154 - 155.
154. M. Dinu, *op. cit.*, p. 174; idem, *op. cit.*, p. 251.

155. E. Comşa, *op. cit.*, pp. 369, 371, 373 - 374; *idem op. cit.*, pp. 340 - 342, 344.
156. C. Buzdugan, *op. cit.*, pp. 7 - 15.
157. M. Brudiu, *op. cit.*, p. 244.
158. N. Harţuche, F. Anastasiu, *op. cit.*, pp. 40 - 45.
159. I.T. Dragomir, *op. cit.*, pp. 671 - 685.
160. N. Harţuche, *op. cit.*, p. 19; *idem, op. cit.*, pp. 69 - 70.
161. *idem*, Istros I, 1980, p. 132.
162. *idem, op. cit.*, p. 70.
163. N.I. Simache, V. Teodorescu, *op. cit.*, p. 279.
164. S. Morintz, B. Ionescu, *op. cit.*, p. 116.
165. D.V. Rosetti, *op. cit.*, pp. 795 - 796, 800, 802, 804.
166. V.A. Dergacev, *op. cit.*, p. 12.
167. *ibidem*, p. 14.
168. *ibidem*, pp. 16 - 17.
169. *ibidem*, pp. 17, 19.
170. *ibidem*, pp. 20, 22.
171. *ibidem*, p. 38.
172. *ibidem*, p. 42.
173. E.V. Iarovoi, *op. cit.*, pp. 11 - 37.
174. *ibidem*, pp. 42 - 110.
175. *ibidem*, pp. 132 - 170.
176. I. Panaiotov, *op. cit.*, pp. 62, 65, fig. 1.
177. *ibidem*, pp. 68 - 70, fig. 14; 15.
178. *ibidem*, pp. 74 - 75, fig. 23; 25.
179. *ibidem*, p. 85, fig. 34, 36.
180. *ibidem*, pp. 99 - 104, 110 - 111, 113, fig. 60; 73 - 74; 77.
181. *ibidem*, pp. 123 - 124, fig. 109; 114.
182. *ibidem*, p. 141, fig. 134.
183. v. supra nota 55.
184. E. Comşa, *op. cit.*, p. 342, fig. 3/2.
185. C. Buzdugan, V. Bobi, N. Cernea, *op. cit.*, p. 227.
186. *ibidem*, p. 229.
187. *ibidem*, p. 232.
188. M. Brudiu, *op. cit.*, p. 11, fig. 2.
189. M. Petrescu-Dîmboviţa, *op. cit.*, p. 62; *idem, op. cit.*, pp. 153 - 154.
190. D.V. Rosetti, *op. cit.*, p. 795.
191. D. Tudor şi colab., *op. cit.*, pp. 408 - 415; E. Comşa, *op. cit.*, pp. 85 - 93; *idem, op. cit.*, p. 384.
192. P. Roman, *op. cit.*, p. 49, fig. 5/5<sub>a-d</sub>.
193. E.V. Iarovoi, *op. cit.*, p. 30, fig. 7/7.
194. *ibidem*, p. 103, fig. 44/5.
195. *ibidem*, pp. 182, 204, fig. 79/6; 91/5 - 6.
196. v. supra nota 2.
197. N. Harţuche, F. Anastasiu, *op. cit.*, p. 19, pl. 48; 50.
198. M. Petrescu-Dîmboviţa şi colab., SCIV 2, 1951, 1, p. 253, fig. 3.
199. v. supra nota 2.
200. V.A. Dergacev, *op. cit.*, fig. 12.
201. Al. Häusler, *op. cit.*, p. 101, fig. 25/12.
202. *ibidem*, p. 149, fig. 45/2.
203. *ibidem*, p. 141, fig. 39/20.
204. *ibidem*, p. 104, fig. 27/15.
205. E.V. Iarovoi, *op. cit.*, pp. 33 - 34, fig. 12/3.
206. *ibidem*, pp. 182, 202, fig. 79/6; 92/3.
207. V.A. Dergacev, I.V. Manzura, *Pogrebalinie complexii pozdnego Tripolite*, Chişinău, 1991, p. 150, fig. 92/22.
208. *ibidem*, pp. 159 - 160, fig. 98/1.

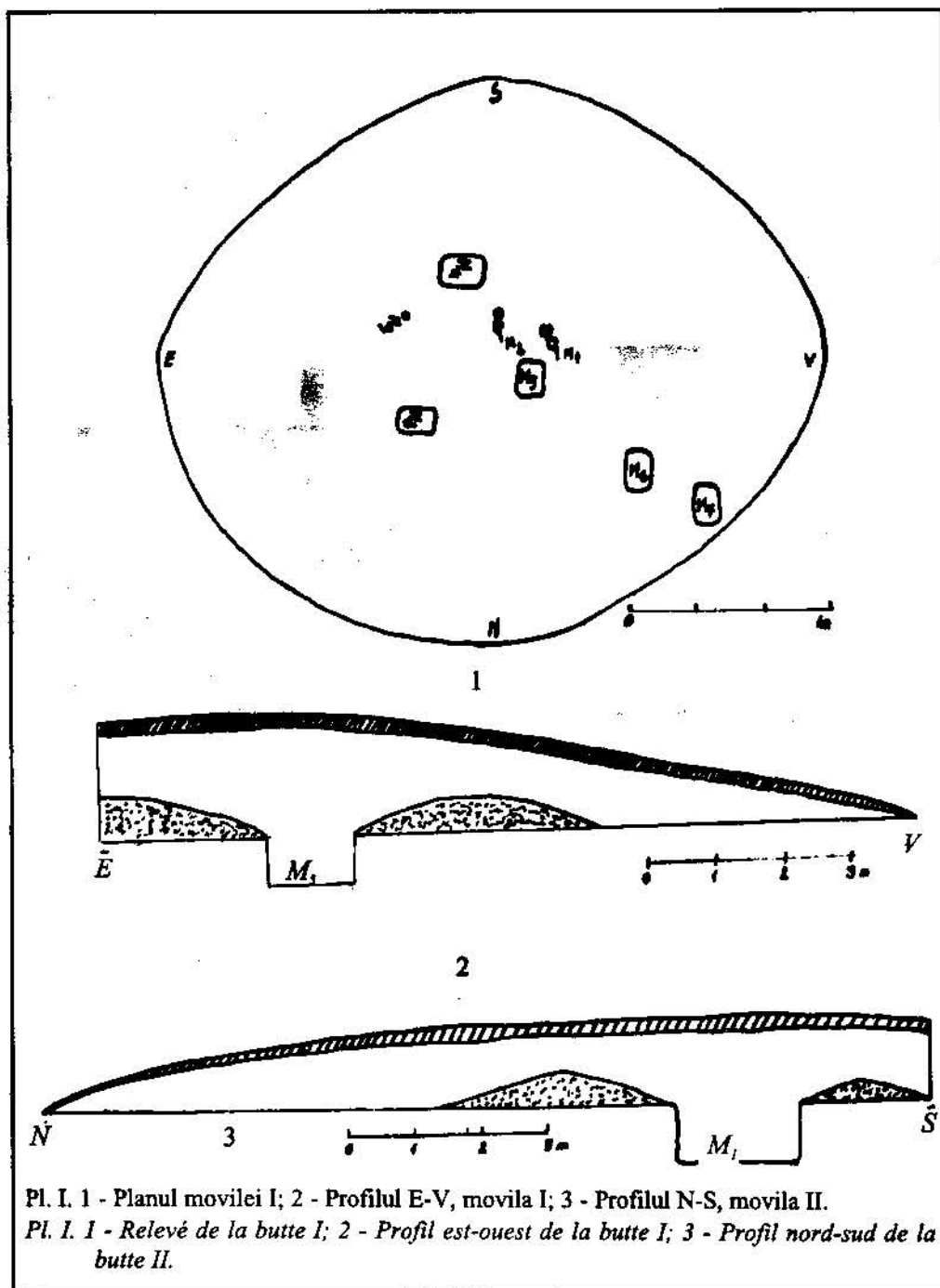
***Nouvelles données de l'âge du bronze dans le nord de la Dobroudja - les buttes funéraires de Luncavița, au lieu dit "Drumul Vacilor"***

***Résumé***

*Les fouilles archéologiques pratiquées sur les buttes funéraires de Luncavița, au lieu-dit "Drumul Vacilor" ont dégagé plusieurs tombeaux. Suivant les traits caractéristiques de leurs rite et rituel, ces tombeaux se rangent dans deux catégories.*

*Une première catégorie comporte des tombes rectangulaires, aux angles arrondis, la position dorsale recroquevillée des squelettes, l'ocre soit déposé en motte à titre d'offrande, soit poudrant les dépouilles en quantité plus ou moins importante. Leur mobilier funéraire consiste en des perles fabriquées d'os de feuilles de cuivre. Tous ces traits font attribuer les tombeaux de cette première catégorie à l'étape finale de la culture Iamnaia.*

*La deuxième catégorie est caractérisée par la position en chien de fusil, plus ou moins accusée, des dépouilles, ainsi que par la complète absence du mobilier funéraire et de l'ocre. Cette catégorie de tombes est à attribuer soit à l'étape finale du bronze moyen, soit à l'étape lui faisant immédiatement suite.*





1



2



3



4

5



6



Pl. II. Morminte din movila I. ♦ Pl. II. Tombes de la butte I.



1



2

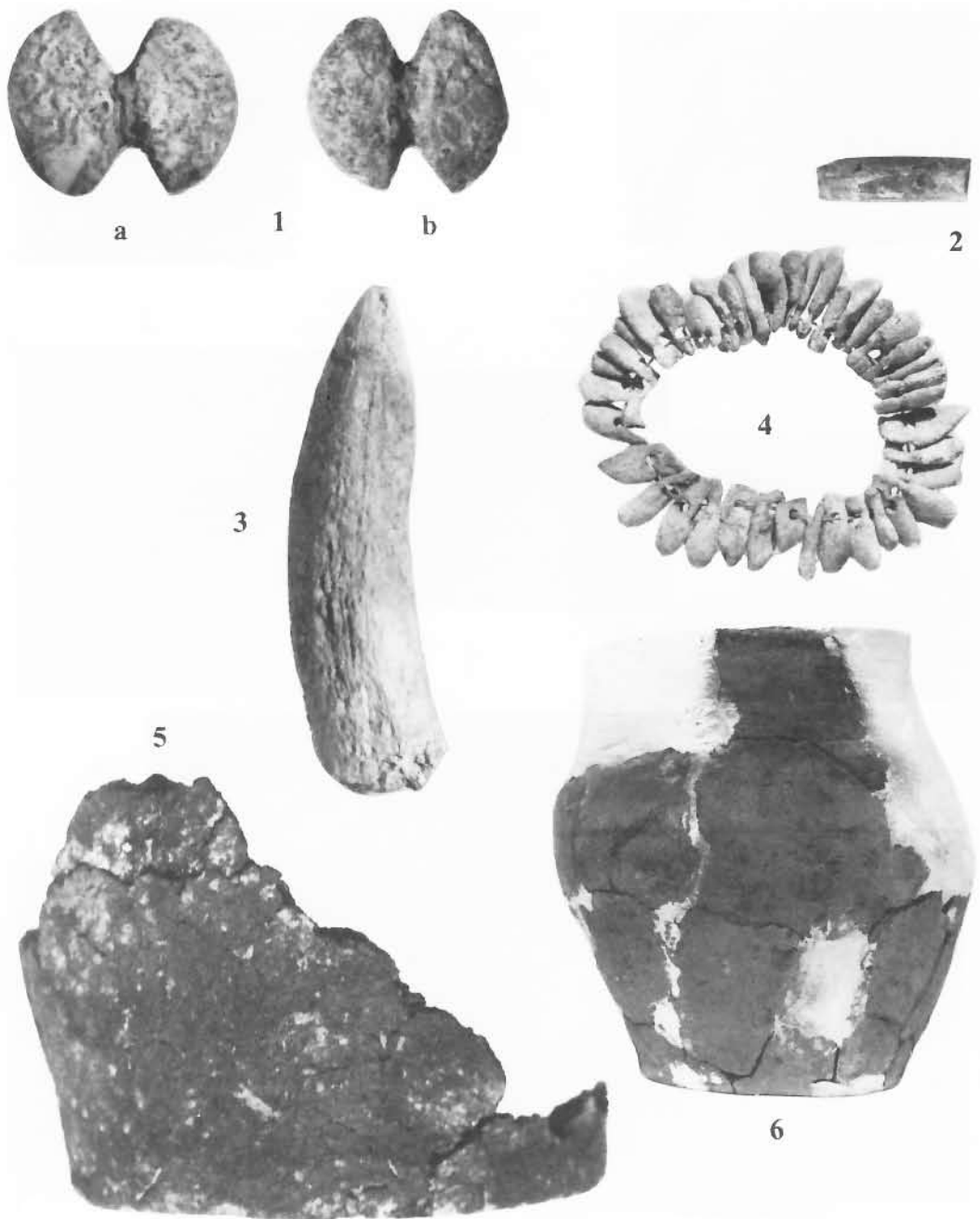


3



4

Pl. III. Morminte din movila II. ♦ Pl. II. Tombes de la butte II.



Pl. IV. Obiecte din inventarele mormintelor.  
 Pl. IV. Pièces du mobilier funéraire des tombes.