

CRONICA DESCOPERIRILOR MONETARE DIN NORDUL DOBROGEI (VI)

Gheorghe Mănucu-Adameșteanu

Mergând pe linia valorificării numeroaselor colecții, mai mari sau mai mici, formate pe baza descoperirilor monetare de la cetatea Isaccea, ne propunem ca acest spațiu să-l dedicăm colecției dr. Dorin Nicolae, din Tulcea¹.

Cum era și de așteptat, numeroasele monede existente, cu emisiuni din epoca greacă și până în feudalismul târziu, au stârnit un real interes: dintre monedele bizantine, de care ne vom ocupa în continuare, au fost publicate doar cele din secolul al XII-lea (izolate și tezaur)² și cele din perioada de sfârșit a Imperiului Bizantin (secolele XIII - XV)³.

În continuare, ne vor reține atenția *folles* anonimi și semnați emiși în intervalul 976 - 1092, respectiv din clasa A2, până la monedele de dinainte de reforma lui Alexios I (clasele J și K). Referitor la aceste piese, trebuie să facem precizarea că cele turnate au fost deja publicate, integral⁴; monedele ne-au fost cedate spre publicare de E. Oberländer-Târnoveanu, cel care a fișat primul această colecție numismatică. Verificările ulterioare pe care le-am făcut la Tulcea au relevat absența unor monede, fapt ce a făcut imposibilă verificarea unor neconcordanțe din fișe, astfel că publicăm monedele conform fișelor lui Oberländer, dar cu un semn de întrebare care avertizează asupra unor rețineri pe care le manifestăm în cazurile respective⁵.

Prin publicarea acestui lot, reprezentativ ca prezență numerică (196 ex.), dar și prin repartitia pe împărați, vom încerca să ne oprim asupra unor probleme legate de baterea monedelor și mai puțin asupra implicațiilor economice sau istorice pe care le-ar impune importanta așezare urbană de la Isaccea⁶.

Monedele din clasa A se impun atenției cercetătorului printr-o mare varietate de semne plasate pe avers și revers, fapt ce a generat numeroase ipoteze cu privire la împăratul emitent, perioada sau locul baterii. Pentru discutarea acestora, alături de mai vechile propuneri avansate de Cecille Morrisson, Philip Grierson sau D.M. Metcalf, supunem discuției și ipotezele mai noi lansate de cercetătorul V. Ivanisevic. Deși nu suntem de acord cu multe dintre părerile formulate de Ivanisevic, le prezentăm, deoarece până în prezent, în literatura românească de specialitate, nu am întâlnit ecouri în legătură cu noile precizări cronologice ce au în vedere gruparea pieselor din clasa A2 în patru subgrupe⁷.

Primii *folles* din clasa A2 se prezintă ca o grupare distinctă din varianta 3, care se detașează prin numărul lor destul de mare (5 ex. din cele 49 ale clasei A). Din păcate, nici una dintre ele n-a putut fi verificată, așa că, pentru a ne putea face o idee asupra prezenței acestei variante în Dobrogea, vom prezenta o statistică a descoperirilor: dintr-un total de 17 piese, 10 provin din județul Tulcea, 3 din județul

Constanța și 4 sunt fără loc de descoperire. Dintre cele descoperite în județul Tulcea, 3 sunt de la Isaccea; deci, ne-am afla în fața unei triplări a numărului, situație ce generează unele semne de întrebare - cele trei piese fac parte dintr-un total de 387 monede din clasa A înregistrate până acum la Isaccea. Analizând situația descoperirilor pe ansamblul Dobrogei în raport cu situl de la Isaccea, se poate presupune că printre cele 5 de la Dorin Nicolae, unele pot fi din varianta 4 sau 5, adică tot foarte apropiate statistic și care sunt prezente în zonă.

Tot în legătură cu probabile semne de atelier pentru grupul din Grecia Centrală (variantele 3, 4, 5) semnalăm prezența punctului pe litera *i*, din rândul trei de pe revers, de la varianta 5, catalog nr. 6 și nr. 8; la nr. 8, sfârșitul legendei, de pe revers, este marcat printr-o virgulă ce apare deasupra literei Σ .

O situație foarte rară consemnăm la varianta 8, catalog nr. 9: pentru obținerea reversului s-a folosit doar o jumătate de stanță, cu începutul legendei, după care moneda a fost răsucită și stanțată din nou, astfel că a rezultat doar o jumătate din revers, dispusă invers. Deci, pentru obținerea reversului acestei variante, în atelier se foloseau două jumătăți de matriță; aversul este redat corect.

Urmează un grup de piese (catalog, nr. 10 - 17) care n-au putut fi verificate, lipsind din colecție: ne reține atenția varianta 11, care se alătură altor două descoperiri mai vechi de la Isaccea și care este mai puțin cunoscută în Dobrogea - doar 9 ex.⁹.

De o situație aparte beneficiază și varianta 12 - încă o piesă la Isaccea, alta în tezaurul de la Plopeni și una în colecția Sturdza, cu loc de proveniență Dobrogea¹⁰. Ca și la cea din colecția Sturdza și aici, se pare, ne aflăm în fața unei surfrapări, procedeu folosit foarte rar la monedele din clasa A2.

Centrul de la Isaccea pare să se afle într-o postură privilegiată și în ceea ce privește varianta 13, înregistrată deocamdată doar aici¹¹.

Foarte rară este și piesa din varianta 16, singura de la Isaccea, care se alătură altor trei monede, care, nota bene, au ca loc de descoperire numai județul Tulcea¹².

Exemplarele din varianta 24 ne confirmă, încă o dată, larga circulație pe care a cunoscut-o în Dobrogea; compararea grafiei de pe două reversuri ne relevă diferențe vizibile în forma și caracterul literelor.

Varianta 25, destul de rară la Isaccea (2 ex.)¹³, dar și în Dobrogea (9 ex.), prezintă la sfârșitul legendei de pe revers aceeași virgulă deasupra literei Σ .

Varianta 29, înregistrată până în prezent în Dobrogea numai prin acest exemplar, ridică mari semne de întrebare asupra identificării ei.

Varianta 40, o prezență activă în circulația monetară de la începutul secolului al XI-lea din Dobrogea (70 ex.) ne reține atenția prin nr. de catalog 32 care marchează sfârșitul legendei de pe revers nu prin virgulă, ci printr-un punct, plasat în același loc.

Același semn distinctiv îl găsim și la varianta 41, nr. de catalog 43.

Grupul clasei A2 se încheie cu două exemplare atribuite variantei 48, de la care se mai cunosc doar trei exemplare în Dobrogea, dintre care unul de la Isaccea;

deci, făcând un cumul al descoperirilor vechi și noi, înregistrăm mai multe descoperiri la Isaccea (3 ex.) decât pe ansamblul Dobrogei (2 ex.)¹⁴. Aici mai putem menționa că nr. 49 din catalog, are sfârșitul legendei de pe revers marcat tot de o virgulă.

În continuare, ne vom referi la monedele din secolul al XI-lea, anonime și semnate, pentru a căror cronologie părerile sunt divergente. Noi am optat pentru încadrările cronologice propuse de Margaret Thompson și preluate de Cecille Morrisson și nu ne-am însușit propuneri mai noi, avansate de Philip Grierson.

Folles anonimi ai lui Roman III - 20 de ex. din clasa B - confirmă un fapt deja constatat de mai mulți autori: domnia acestui împărat constituie un punct de referință pentru avântul pe care l-a cunoscut circulația monedei mărunte în Dobrogea.

Descrierea aversului ne oferă două repere distincte: Evanghelia pe care apar constant cinci puncte și nimbul: cel mai frecvent este aici pătratul cu puncte ce marchează intersectarea laturilor, urmat de un pătrat simplu și, ca o excepție, un pătrat marcat prin patru puncte aflate la mică depărtare (catalog nr. 64).

Dintre surfrapările existente, care ne oferă un real ajutor în diferențierea cronologică a numeroaselor variante din clasa A, putem da ca sigură o rebateră a clasei B peste varianta 32 (se vede clar crucea de pe revers - catalog 57); de o atribuire mai largă beneficiază nr. de catalog 50 (peste varianta 34 - 40 ? - se văd doar cele cinci puncte din nimb), 68 (peste varianta 39 - 40 - nu se distinge Evanghelia) și 69 (peste varianta 40a-b - se distinge doar nimbul).

Dintr-un atelier provincial, poate local, consemnăm numărul de catalog 54, cu legenda de pe revers redată într-o manieră "barbarizantă".

Monedele emise de Mihail IV - 42 de piese din clasa C - constituie grupul cel mai numeros atribuit unui singur împărat. Surfrapările se fac, în opt cazuri, numai pe emisiuni din clasa B, dar în nici un caz pe clasa A; subliniem acest lucru, deoarece conform cronologiei propuse de Grierson, monedele din clasa A au continuat să circule, în paralel cu cele din clasa B¹⁵, argument ce nu pare să fie susținut de aceste surfrapări.

Dintre posibilele semne de atelier, remarcăm prezența frecventă a barei doar pe primele două grupuri de litere de pe revers (*IC XC*); mult mai rar bara apare pe toate cele patru grupări (*IC XC NI KA*) sau nu este de loc; tăierea ulterioară a monedelor nu ne permite, pentru partea superioară (*IC XC*), verificarea acestor observații și generalizarea lor.

Primul împărat din secolul al XI-lea, care reia obiceiul semnării monedelor este Constantin al X-lea (1059 - 1067). Prima emisiune (Tip 1) - pe care apare împreună cu împărăteasa Evdochia - va cunoaște multe surfrapări pe clasa D; emisiunea a doua (Tip 2) - pe care este reprezentat doar împăratul, va surfrapa multe din exemplarele din prima emisiune. Din motive care n-au fost încă elucidate, *folles* semnați sunt foarte numeroși, pe când cei anonimi - clasa E (2 ex.) și clasa F (2 ex.) - constituie apariții accidentale¹⁶.

Urmează o perioadă de câteva decenii, acoperită de domniile împăraților Roman IV (1067 - 1071), Mihail VII (1071 - 1078), când se constată o diminuare a

numărului de piese bătute în detrimentul celor turnate de un atelier ce își avea sediul chiar la Isaccea¹⁷. Așa se explică numărul destul de mic de piese bătute de la acești împărați; dintre ele se cuvine să remarcăm că *folles* anonimi ai lui Mihail VII (clasa H) și cei semnați ai lui Nichifor III-lea sunt foarte rari în Dobrogea, mai ales în partea sa sudică. În altă ordine de idei, monedele semnate ale lui Nichifor III ne pun în fața unui alt aspect ce credem că este general valabil: monedele semnate surfrapează destul de rar alte emisiuni, în comparație cu cele anonime (clasa I) la care surfrapările sunt mai numeroase.

*

*

*

Pentru identificarea monedelor bizantine am folosit următoarele cataloage: C. Morrisson, *Catalogue des monnaies byzantines de la Bibliothèque Nationale*, II, Paris, 1970; Ph. Grierson, *Catalogue of the Byzantine Coins in the Dumbarton Oaks Collection*, vol. III, Part 2, Leon III to Nicephorus III, 717 - 1081, Washington, 1973; D.M. Metcalf, *Coinage in South-Eastern Europe 820 - 1396*, Ed. II, London, 1979; M.F. Hendy, *Coinage and Money in Byzantine Empire, 1081 - 1261*, Dumbarton Oaks, 1969; V. Ivanisevic, în *Recueil des travaux de l'Institut d'études byzantines*, XXVII - XXVIII, 1989, pp. 19 - 41.

CATALOG

Isaccea

Vasile II - Constantin VIII (976 - 1028)

Clasa A₂ - 3

V a r i a n t a 3 (?)

DOW, III, 2, pp. 645, 651 - 651 cl. A2 - anii 976 (?) - 1030/5;

Metcalf, *Coinage*, pp. 56 - 58, cl. A2 - Grecia Centrală - anii 989 - 1019/1020;

Ivanisevici, pp. 36 - 39, emis. I, anii 976 - 1001

1. AE ↓ 14,92 g, 31 mm. T-b
2. AE ↓ 10,29 g, 29,5 mm. T-b
3. AE ↓ 9,48 g, 26 mm T-u
4. AE ↑ 9,10 g, 31 x 26 mm. T-u
5. AE ↓ 8,70 g, 27,5 x 25 mm. T-u

V a r i a n t a 5

Morrisson, II, pp. 587, 597, cl. A2 - anii 976 - 1025;

DOW, III, 2, pp. 645, 652, cl. A2 - anii 976 (?) - 1030/5;

Metcalf, *Coinage*, pp. 56 - 58, cl. A2 - Grecia Centrală - anii 989 - 1019/20;

Ivanisevici, pp. 36 - 39, emis. I, anii 976 - 1001

6. AE ↘ 11,52 g, 29 mm. T-b
7. AE ↓ 10,83 g, 30 mm. T-b
8. AE ↓ 7,56 g, 31 mm. T-u

Varianta 8

- Morrisson, II, p.587, cl. A2 - anii 976 - 1025;
 DOW, III, 2, pp. 645, 654, cl. A2 - anii 976 - 1030/5;
 Metcalf, pp. 56 - 58, cl. A2 - Grecia Centrală - anii 989 - 1019/20;
 Ivanisevici, pp. 36 - 39, cl. A2, emis. I - anii 976 - 1001
 9. AE ↓ 15,20 g, 33 mm. T-b
 10. AE ↓ 9,83 g, 29 mm. T-u

Varianta 9, 48, 49 (?)

- Morrisson, II, p. 587, 598, cl. A2 - anii 976 - 1025
 DOW, III, 2, pp. 645, 654, 673, cl. A2 - anii 976 (?) - 1030/5
 Metcalf, pp. 56 - 58, var. 9 - cl. A2 - Grecia Centrală - anii 989 - 1019/20;
 var. 48, 49 - cl. A2. Metropolitane - anii 989 - 1019/20;
 Ivanisevic, pp. 36 - 39, cl. A2 - var. 9 - emis. I - anii 976 - 1001;
 var. 48, 49 - emis. II - anii 1001 - 1010/15

11. AE ↓ 14,94 g, 32,5 mm. T-b
 12. AE ↓ 14,69 g, 31 mm. T-b

Varianta 11 (?)

- Morrisson, II, p. 587, cl. A2 - anii 976 - 1025;
 DOW, III, 2, pp. 645, 654, cl. A2 - anii 976 (?) - 1030/5
 Metcalf, pp. 56 - 58, cl. A2 - Metropolitană - anii 989 - 1019/20;
 Ivanisevic, pp. 36 - 39, cl. A2 - emis. II - anii 1001 - 1010/15

13. AE ↓ 9,98 g, 31,5 mm. T-b

Varianta 12 (?)

- Morrisson, II, pp. 587, 597, clasa A2 - anii 976 - 1025;
 DOW, III, 2, p. 655, cl. A2 - anii 976 (?) - 1030/5
 Metcalf, pp. 56 - 58, cl. A2 - Metropolitană - anii 989 - 1019/20
 Ivanisevic, pp. 36 - 39 - emis. II - anii 1001 - 1010/15

14. AE ↓ 6,23 g, 28 mm. T-u
 15. AE ↓ 5,00 g, 22,5 mm. Surfrapată (?). T-u

Varianta 13 (?)

- Morrisson, II, p. 587, cl. A2 - anii 976 - 1025
 Metcalf, pp. 56 - 58, cl. A2 - Metropolitană - anii 989 - 1019/20

16. AE ↓ 14,77 g, 34 mm

Varianta 14, 22 (?)

- Morrisson, II, pp. 587, 597, cl. A2 - anii 976 - 1025
 DOW, III, 2, pp. 655, 658, cl. A2 - anii 976 (?) - 1030/5
 Metcalf, pp. 56 - 58, cl. A2 - Metropolitane - anii 989 - 1019/20

Ivanisevic, pp. 36 - 39, emis. II - anii 1001 - 1010/15

17. AE ↓ 14,22 g, 29 mm. T-b

V a r i a n t a 16 (?)

Morrisson, II, p. 587, cl. A2 - anii 976 - 1025

DOW, III, 2, p. 656, cl. A2 - anii 976 (?) - 1030/5

Metcalf, pp. 56 - 58, cl. A2 - Metropolitană - anii 989 - 1019/20

Ivanisevic, pp. 36 - 39, cl. A2 - emis. II - anii 1001 - 1010/15

18. AE ↓ 16,41 g, 33,5 mm. T-b

V a r i a n t a 20 - 24 (?)

19. AE ∽ 9,42 g, 30 mm. T-u

V a r i a n t a 24

Morrisson, II, pp. 587, 596, 598, cl. A2 - anii 976 - 1025

DOW, III, 2, pp. 645, 659 - 660, cl. A2 - anii 976 (?) - 1030/5

Metcalf, pp. 56 - 58, cl. A3 - post 1019/20;

Ivanisevic, pp. 36 - 39, cl. A2 - emis. III - anii 1010/15 - 1020/5

20. AE ↓ 9,48 g, 26 mm. T-b

21. AE ↓ 9,47 g, 29,5 mm. T-b

22. AE ↓ 8,24 g, 26 mm. T-b

23. AE ↓ 7,90 g, 28 mm. T-u

V a r i a n t a 24a, 39 - 40(?)

24. AE ↓ 8,43 g, 26 mm. T-u

25. AE ↓ 8,37 g, 29,5 mm. T-u

26. AE ↓ 7,62 g, 27 mm. T-u

27. AE ↓ 6,98 g, 28 mm. T-u

V a r i a n t a 25

Morrisson, II, pp. 587, 598, cl. A2 - anii 979 - 1025;

DOW, III, 2, pp. 654, 661, cl. A2 - anii 976(?) - 1030/5

Metcalf, pp. 56 - 58, cl. A2 - anii 989 - 1019/20

Ivanisevic, pp. 36 - 39, cl. A2 - emis. II - anii 1001 - 1010/15

28. AE ↓ 17,01 g, 34 mm. T-b

V a r i a n t a 29(?)

Morrisson, II, p. 587, cl. A2 - anii 979 - 1025

DOW, III, 2, p. 662 - cl. A2 - anii 976(?) - 1030/5

Metcalf, p. 56 - 58, cl. A3 - post 1019/20

Ivanisevic, p. 36 - 39, cl. A2 - emis. IV - anii 1020/5 - 1028

29. AE ∽ 8,14 g, 30 x 26 mm

V a r i a n t a 39

Morrisson, II, pp. 587, 596, 598, cl. A2 - anii 976 - 1025

DOW, III, 2, pp. 645, 665 - 666, cl. A2 - anii 979 (?) - 1030/5

Metcalf, pp. 56 - 58, cl. A3 - post 1019/20

Ivanisevic, pp. 36 - 39, cl. A2 - emis III - anii 1010/5 - 1020/5

30. AE ↓ 9,48 g, 26 mm. T-b

31. AE ↓ 7,92 g, 29 x 25 mm. T-b

V a r i a n t a 40

Morrisson, II, pp. 587, 596, 598, cl. A2 - anii 976 - 1025

DOW, III, 2, pp. 645, 666 - 667, cl. A2 - anii 976 (?) - 1030/5

Metcalf, pp. 56 - 58, cl. A3 - post 1019/20

Ivanisevic, pp. 36 - 39, cl. A2 - emis. III - anii 1010/5 - 1020/5

32. AE ↓ 12,10 g, 30 mm. T-b

33. AE ↓ 6,64 g, 29,5 mm. T- perf.

34. AE ↓ 5,55 g, 26 mm. T- perf.

V a r i a n t a 39 - 40 (?)

35. AE ↓ 9,08 g, 27 mm. T-u

36. AE ↓ 8,68 g, 5 x 25 mm. T-u

37. AE ↓ 7,47 g, 27 mm. T-u

38. AE ↓ 7,03 g, 27 x 24 mm. T-u

39. AE ↓ 6,64 g, 26 x 24 mm. T-u

40. AE ↓ 6,42 g, 26,5 mm. T

V a r i a n t a 40a

DOW, III, 2, pp. 645, 667, cl. A2 - anii 976(?) - 1030/5

Ivanisevic, pp. 36 - 39, cl. A2 - emis. III - anii 1010/5 - 1020/5

41 AE ↓ 10,90 g, 27 x 25 mm. T-b

V a r i a n t a 40a - b(?)

42. AE ↓ 10,34 g, 28 mm. T-av.u

V a r i a n t a 41

Morrisson, II, pp. 587, 598, cl. A2 - anii 976 - 1025

DOW, III, 2, pp. 645, 668 - 669, cl. A2 - anii 976(?) - 1030/5

Metcalf, pp. 56 - 58, cl. A3 - post 1019/20

Ivanisevic, pp. 36 - 39, cl. A2 - emis 1020/5 - 1028

43. AE \simeq 9,06 g, 28 mm. T - av.u

44. AE \downarrow 7,96 g, 30,5 mm. T-u

V a r i a n t a 42a

DOW, III, 2, pp. 645, 670, cl. A2, anii 976(?) - 1030/5

Ivanisevic, pp. 36 - 39, cl. A2 - emis. IV - anii 1020/5 - 1028

45. AE \downarrow 9,72 g, 29,5 mm. T-b

46. AE \downarrow 7,29 g, 26 mm. T-u

V a r i a n t a 47

Morrisson, II, p. 587, cl. A2 - anii 976 - 1025

DOW, III, 2, pp. 645, 671 - 672, cl. A2 - anii 976(?) - 1030/5

Metcalf, pp. 56 - 58, cl. A2 - post 1019/20

Ivanisevic, pp. 36 - 39, cl. A2, emis. IV - anii 1020/5 - 1028

47. AE \downarrow 7,99 g, 26 mm. T-u

V a r i a n t a 48

Morrisson, II, p. 587, cl. A2 - anii 976 - 1025

DOW, III, 2, p. 673, cl. A2 - anii 976 (?) - 1030/5

Metcalf, pp. 56 - 58, cl. A2 - Metropolitană - anii 989 - 1019/20

Ivanisevic, pp. 36 - 39, cl. A2 - emis. II - anii 1001 - 1010/5

48. AE \downarrow 12,10 g, 31 x 26 mm. T-b

49. AE \downarrow 10,78 g, 34,5 mm. T-b

Roman III (1028 - 1034)

Clasa B (1028 - 1034)

Morrisson, II, pp. 586, 599, anii 1028 - 1034

DOW, III, 2, p. 676, anii 1030/5 - 1042(?)

50. AE \downarrow 13,41 g, 32 mm. T-b. Surfrapare pe cl. A var. 34 - 40 - rv. pe rv.

51. AE \downarrow 10,90 g, 30 mm. T-b. Rv. dublă frapă.

52. AE \downarrow 10,50 g, 32 mm. T-b

53. AE \simeq 10,49 g, 29 mm. T-b

54. AE \downarrow 10,33 g, 28 mm. T-b. Surfrapată pe cl. A - re. pe rv.

Legenda barbarizată pe revers.

55. AE \simeq 10,31 g, 29 x 26 mm. T-b

56. AE \downarrow 10,01 g, 31 x 26 mm. T-b

57. AE \downarrow 9,75 g, 31,5 mm. T-b. Surfrapată pe cl. A2 - var.32 rv. pe rv.

58. AE \downarrow 9,31 g, 33 x 29 mm. Surfrapată pe cl. A - av. pe av.

59. AE \downarrow 9,31 g, 28 mm, T-b. Surfrapată pe cl. A - av. pe av.

60. AE \downarrow 9,10 g, 28 mm. T-b. Surfrapată pe cl. A - av. pe rv.

61. AE \downarrow 8,85 g, 29 mm. T-b

62. AE \downarrow 8,75 g, 29 mm. T-b

- 63. AE ↓ 8,70 g, 26 mm. T-b
- 64. AE ↓ 8,68 g, 27 mm. T-b
- 65. AE ↓ 8,36 g, 34 mm. T-b
- 66. AE ↓ 7,79 g, 29 x 25 mm. T-b. Surfrapată pe cl. A - av. pe av.
- 67. AE ↓ 7,49 g, 29 mm. T-u
- 68. AE ↓ 7,46 g, 28 mm. T-b. Surfrapată pe cl. A - var. 39 - 40 - rv. pe rv.
- 69. AE ↓ 5,82 g, 26 x 20 mm. T-b. Surfrapată pe cl. A - var. 40a-b. av. pe av.
- 70. AE ↓ 5,33 g, 29 mm. T-u

Mihail IV (1034 - 1041)

Clasa C (1034 - 1041)

Morrisson, II, pp. 586, 600 - anii 1034 - 1041

DOW, III, 2, pp. 681 - 684, anii 1042 (?) - 1050

- 71. AE ↓ 11,00 g, 31 mm. T-b
- 72. AE ↓ 10,42 g, 29 x 23 mm. T-b
- 73. AE ↓ 9,88 g, 30 mm. T-b
- 74. AE ↓ 9,45 g, 31 x 26 mm. T-b
- 75. AE ↓ 9,42 g, 27 mm. T-b. Dublă frapă - av. și rv.
- 76. AE ↓ 9,38 g, 30 mm. T-b. Surfrapată pe cl. B - av. pe rv.
- 77. AE ↓ 9,37 g, 26 mm. T-b
- 78. AE ↓ 8,78 g, 29 mm. T-b
- 79. AE ↓ 8,76 g, 26 mm. T-b
- 80. AE ↓ 8,57 g, 27,5 mm. T-b. Surfrapată pe cl. B - av. pe av.
- 81. AE ↓ 8,40 g, 28 x 15 mm. T-b
- 82. AE ↓ 8,31 g, 25,5 mm. T-b
- 83. AE ↓ 8,03 g, 28 mm. T-b
- 84. AE ↓ 7,94 g, 29 mm. T-b
- 85. AE ↓ 7,90 g, 27,5 mm. T-b
- 86. AE ↓ 7,84 g, 28 mm. T-b
- 87. AE ↓ 7,74 g, 24 mm. T-b
- 88. AE ↓ 7,66 g, 29 mm. T-b
- 89. AE ↓ 7,64 g, 27 mm. T-b
- 90. AE ↓ 7,61 g, 28 mm. T-b. Surfrapată pe cl. B - av. pe av.
- 91. AE ↓ 7,57 g, 27 mm. T-b
- 92. AE ↓ 7,56 g, 28 mm. T-b. Surfrapată pe cl. B - av. pe av.
- 93. AE ↓ 7,54 g, 30 mm. T-b
- 94. AE ↓ 7,53 g, 23,5 mm. T-b
- 95. AE ↓ 7,43 g, 30 mm. T-u. Surfrapată (?)
- 96. AE ↓ 7,24 g, 27 mm. T-u
- 97. AE ↓ 7,23 g, 30,5 mm. T-u. Surfrapată pe cl. B - rv. pe av.
- 98. AE ↓ 7,17 g, 28 mm. T-u. Surfrapată pe cl. B - av. pe rv.
- 99. AE ↓ 7,14 g, 29,5 mm. T-b. Surfrapată peste cl. B - rv. pe rv.

100. AE ↓ 7,08 g, 29 mm. T-u
 101. AE ↓ 6,83 g, 28,5 x 21 mm. T-b
 102. AE ⊥ 6,74 g, 27 mm. T-b
 103. AE ↓ 6,67 g, 28 mm. T-b. Surfrapată peste cl. B - av. pe rv.
 104. AE ↓ 6,65 g, 28 mm. T-u
 105. AE ⊃ 6,45 g, 27 mm. T-b
 106. AE ↓ 6,37 g, 27,5 mm. T-u
 107. AE ↓ 6,24 g, 26,5 mm. T-u
 108. AE ↓ 6,16 g, 26 mm. T-b
 109. AE ↓ 5,85 g, 22,5 mm. T-b
 110. AE ↓ 5,56 g, 26,5 mm. T-u
 111. AE ↓ 5,06 g, 28 mm. T-u
 112. AE ↓ 4,80 g, 26,5 mm. T-u

Constantin IX (1042 - 1055)

Clasa D (1042 - 1055)

Morrisson, II, pp. 586, 601, anii 1042 - 1055

DOW, III, 2, pp. 685 - 667, anii c. 1050 - c. 1060

113. AE ↓ 12,79 g, 29 mm. T-b
 114. AE ↓ 12,61 g, 29 mm. T-b
 115. AE ↓ 10,45 g, 29,5 mm. T-b
 116. AE ↓ 9,97 g, 29 mm. T-b
 117. AE ↓ 9,06 g, 27 mm. T-b
 118. AE ↓ 8,65 g, 25 mm. T-f.b
 119. AE ↓ 8,47 g, 27 mm. T-b
 120. AE ↓ 8,16 g, 31,5 mm. T-b
 121. AE ↓ 7,98 g, 27 mm. T-u
 122. AE ↓ 7,73 g, 29 mm. T-u. Surfrapată pe cl. B - rv. pe rv.
 123. AE ↓ 7,71 g, 25,5 mm. T-b
 124. AE ↓ 7,60 g, 30,5 mm. T-u
 125. AE ↓ 7,60 g, 23,5 mm. T-b. Surfrapată pe cl. C - av. pe rv.;
 surfrapată pe cl. A2 - rv. pe rv.
 126. AE ↓ 7,30 g, 29,5 mm. T-u
 127. AE ↓ 6,95 g, 28 x 24 mm. T-b. Surfrapată pe cl. C - rv. pe rv.
 128. AE ↓ 6,91 g, 28 x 22 mm. T-b. Surfrapată pe cl. C - rv. pe rv.
 129. AE ↓ 6,74 g, 29 x 25 mm. T-u
 130. AE ↓ 6,46 g, 29,5 mm. T-b
 131. AE ↓ 6,37 g, 26 mm. T-u
 132. AE ↓ 5,60 g, 30 mm. T-u. Surfrapată pe cl. C - rv. pe rv.
 133. AE ↓ 5,30 g, 27 mm. T-u
 134. AE ↓ 5,28 g, 28,5 mm. T-u. Surfrapată (?)
 135. AE ↓ 5,11 g, 29,5 mm. T-u. Surfrapată pe cl. C - av. pe rv.

Constantin X (1059 - 1067)

Clasa E (1059 - 1067)

Morrisson, II, pp. 586, 601, anii 1059 - 1067

DOW, III, 2, p. 688, anii c. 1060

136. AE ↓ 7,20 g, 26 mm. T-u

137. AE ↓ 6,98 g, 28 mm. T-b

Clasa F (1059 - 1067)

Morrisson, II, pp. 586, 602, anii 1059 - 1067

DOW, III, 2, p. 590, anii c. 1060 - c. 1065

138. AE ↓ 7,47 g, 28 mm. T-b. Surfrapată pe cl. C - rv. pe rv.

139. AE ↓ 6,87 g, 27,5 mm. T-b. Surfrapată pe cl. D - E (?) - av. pe rv.

Tipul 1 (1059 - 1067)

Morrisson, II, p. 645, Tip 1 - anii 1059 - 1067

DOW, III, 2, pp. 688, 774, Clasa 1, anii 1059 - 1067

140. AE ↓ 11,45 g, 27,5 mm. T-b

141. AE ↓ 10,06 g, 28,5 mm. T-b

142. AE ↓ 9,78 g, 28 x 23 mm. T-b. Surfrapată pe cl. D - av. pe av.

143. AE ↓ 7,75 g, 30,5 mm. T-b. Surfrapată pe cl. D - av. pe rv.

144. AE ↓ 7,52 g, 29 mm. T-b. Surfrapată pe cl. D - E (?) - rv. pe rv.

145. AE ↓ 6,72 g, 29,5 mm. T-b. Surfrapată pe cl. D - E (?) - av. pe rv.

146. AE ↓ 6,60 g, 28 mm. T-u. Surfrapată pe cl. D - E - F (?) - rv. pe rv.

147. AE ↓ 6,56 g, 28 mm. T-u. Surfrapată pe cl. C - rv. pe rv.

148. AE ↓ 6,41 g, 28 mm. T-b. Surfrapată pe cl. D - E (?) - rv. pe rv.

149. AE ↓ 5,65 g, 28 mm. T-u

150. AE ↓ 4,57 g, 28,5 mm. T-u. Surfrapată pe cl. D - E - F (?) - rv. pe rv.

Tipul 2 (1059 - 1067)

Morrisson, II, p. 647, Tip 2, anii 1059 - 1067

DOW, III, 2, p. 777 - 778, Clasa 2 - anii 1059 - 1067

151. AE ↓ 10,67 g, 29 mm. T-b

152. AE ↓ 8,98 g, 29,5 mm. T-b. Surfrapată pe tip 1 - rv. pe rv.

153. AE ↓ 8,22 g, 29 mm. T-b. Surfrapată pe tip 1 - av. pe rv.

154. AE ↓ 8,10 g, 29 mm. T-b. Surfrapată pe tip 1 - av. pe rv.

155. AE ↓ 7,97 g, 28 x 25 mm. T-b. Surfrapată pe tip 1 - av. pe rv.

156. AE ↓ 6,15 g, 27 x 26 mm. T-b. Surfrapată pe tip 1 - rv. pe rv.

157. AE ↓ 4,88 g, 29 x 25 mm. T-u. Surfrapată pe tip 1 - rv. pe rv.

158. AE ↓ 4,74 g, 27 mm. T-u. Surfrapată pe tip 1 - av. pe rv.

159. AE ↓ 4,63 g, 26 mm. T-b. Surfrapată pe tip 1 - rv. pe rv.

Roman IV (1067 - 1071)

Morrisson, II, p. 652, anii 1067 - 1071

DOW, III, 2, pp. 796 - 797, anii 1067 - 1071

160. AE ↓ 7,47 g, 28 mm. T-b. Surfrapată pe cl. F - av. pe rv.

161. AE ↓ 6,41 g, 26,5 mm. T-b

162. AE ↓ 5,51 g, 29 mm. T-b. Surfrapată pe cl. G - av. pe av.

Clasa G (1067 - 1071)

Morrisson, II, pp. 586, 602 - 603, anii 1067 - 1071

DOW, III, 2, pp. 692 - 694, anii c. 1065 - 1070

163. AE ↓ 6,15 g, 27 mm. T-u. Surfrapată (?)

164. AE ↓ 6,01 g, 25,5 mm. T-b

165. AE ↓ 4,86 g, 26,5 mm. T-u

Mihail VII (1071 - 1078)

Morrisson, II, p. 658, anii 1071 - 1078

DOW, III, 2, pp. 818 - 820, anii 1071 - 1078, variantele a, b, c, d

166. AE ↓ 4,72 g, 24,5 mm. T-b. Var. c

167. AE ↓ 3,82 g, 26 mm. T-u. Var. b

Nichifor III (1078 - 1081)

Morrisson, II, pp. 586, 661, anii 1078 - 1081

DOW, III, 2, pp. 831 - 832, anii 1078 - 1081

168. AE ↓ 5,61 g, 21,5 mm. T-b

169. AE ↓ 5,05 g, 24,5 mm. T-b

170. AE ↓ 4,74 g, 22 x 21 mm. T-f.b.

171. AE ↓ 4,28 g, 23 x 20,5 mm. T-u

Clasa I (1078 - 1081)

Morrisson, II, pp. 586, 603 - 604, anii 1078 - 1081

DOW, III, 2, pp. 696 - 699, anii c. 1075 - 1080

172. AE ↓ 9,06, 27,5 mm. T-f.b.

173. AE ↓ 6,94 g, 25,5 mm. T-u. Surfrapată peste H - av. pe av.

174. AE ↓ 4,85 g, 27 mm. T-b

175. AE ↓ 4,61 g, 24 mm. T-b. Surfrapată peste Mihail VII - rv. pe rv.

Alexios I Comnenul (1081 - 1118)

Emisiuni anterioare reformei (1081 - 1092)

Constantinopol

Clasa J (1081 - 1092)

Morrisson, II, pp. 586, 605, anii 1081 - 1118

DOW, III, 2, pp. 700 - 701, anii c. 1080 - c. 1085

176. AE ↓ 6,35 g, 27,5 mm. T-b

177. AE ↓ 5,36 g, 27 x 25 mm. T-b. Surfrapată pe cl. I - rv. pe rv.

178. AE ↓ 5,34 g, 25 mm. T-b. Surfrapată pe Nichifor III - av. pe rv.

179. AE ↓ 4,77 g, 23,5 mm. T-b. Surfrapată pe Nichifor III - rv. pe rv.

180. AE ↓ 3,06 g, 26 x 24 mm. Turnată-u. Surfrapată pe cl. I - av. pe rv.

Clasa K (1081 - 1092)

Morrisson, II, pp. 586, 605, anii 1081 - 1118

DOW, III, 2, p. 702, anii c. 1085 - c. 1092

181. AE ↓ 8,74 g, 24 mm. T-b

182. AE ↓ 6,35 g, 27,5 mm. Surfrapată pe cl. J - av. pe rv.

183. AE ↓ 6,31 g, 24 mm. T-b

184. AE ↓ 6,11 g, 27,5 mm. T-b. Surfrapată pe cl. J - av. pe rv.
surfrapată pe cl. I (?) - av. pe rv.

185. AE ↓ 5,90 g, 28 x 21 mm. T-b. Surfrapată pe cl. J - av. pe rv.

186. AE ↑ 5,72 g, 23,5 mm. T-b. Surfrapată pe cl. J - rv. pe rv.

187. AE ↓ 5,54 g, 22 x 17 mm. T-u

188. AE ↑ 5,22 g, 24 x 20 mm. Surfrapată pe cl. J - av. pe rv.

189. AE ↓ 5,18 g, 22 mm. T-u

190. AE ↓ 5,14 g, 22,5 mm. T-b

191. AE ↓ 5,00 g, 27,5 mm. T-u. Surfrapată pe cl. J - av. pe av.

192. AE ↓ 4,33 g, 24 mm. T-u

193. AE ↓ 4,19 g, 24 mm. T-u

194. AE ↓ 3,77 g, 24 mm. T-u

195. AE ↓ 3,70 g, 24 mm. T-u

196. AE ↓ 3,51 g, 24,5 mm. T-u

Note

1. Gh. Mănucu-Adameșteanu, Peuce X, 1992, pp. 575 - 588 (Cronica III), Pontica XXV, 1992, pp. 399 - 418 (Cronica IV), Pontica XXVI, 1993 (Cronica V), pp. 263 - 272.
2. E. Oberländer Târnoveanu, Cerc. num., III, București, 1980, pp. 51 - 72; idem, BSNR, LXX - LXXIV (1976 - 1980), pp. 263 - 296; I. Iordanov, *Moneti i monetnosenie v Srednovekovno Balgaria, 1081 - 1261*, Sofia, 1984, pp. 167 - 168. Pentru

unele completări, vezi Gh. Mănucu-Adameșteanu, *Un nou tezaur de monede bizantine descoperit la Isaccea*, BSNR, 1994 - 1995, sub tipar.

3. E. Oberländer-Târnoveanu, BSNR, LXXV - LXXVI, 1981 - 1982, pp. 271 - 313.
4. Pentru monedele obținute prin procedeul turnării, vezi E. Oberländer-Târnoveanu, RESEE, XXI, 1983, 3, pp. 261 - 270 - simple mențiuni; Pen-

- tru unele neconcordanțe și completări, vezi Gh. Mănuclu-Adameșteanu, *Din nou despre monedele bizantine turnate, din secolul al XI-lea, descoperite în Dobrogea*, Peuce XII, sub tipar.
5. Mulțumim și pe această cale colegului E. Oberländer-Târnovcănu, care ne-a oferit spre publicare piesele din colecție - secolele X - XI.
 6. Pentru descoperiri similare, dar dintr-un al centru fortificat, de pe *limes*-ul dunărean, suprapus astăzi de comuna Nufăru, vezi Gh. Mănuclu-Adameșteanu, Peuce X, 1991, pp. 497 - 553.
 7. V. Ivanisevic, *op. cit.*, pp. 27 - 32, pentru încadrarea variantelor în cele patru emisiuni, și pp. 37 - 39 pentru noile propuneri de datare.
 8. Un centralizator al monedelor bizantine din intervalul 976 - 1092, care se bazează pe cca. 6500 *folles*, a fost prezentat cu ocazia examenului de doctorat *Situația actuală a cercetărilor în numismatică bizantină*: întocmirea acestor tabele nu ar fi fost posibilă fără sprijinul și informațiile oferite de Gh. Poenaru Bordea, Eugen Nicolae, Ion Barnea, Al. Barnea, Petre Diaconu, V.H. Baumann, Gabriel Custurea, cărora le mulțumim și cu această ocazie. Exemplare din varianta 3 s-au descoperit la Isaccea - 3 exemplare inedite, aflate în colecțiile Muzeului din Tulcea (2 exemplare) și la Muzeul din Constanța (1 exemplar); Tulcea - 2 exemplare (Ioan Vasiliu, Gh. Mănuclu-Adameșteanu, Peuce IX, 1984, p. 162, nota 54 - inv. 39.626; jud. Tulcea, câte un exemplar la: Valea Teilor - Al. Popeea și V.H. Baumann, Peuce VI, p. 208, nr. cat. 21 (unde apare greșit varianta 5); Sarichioi - Gh. Mănuclu-Adameșteanu, Peuce X, 1991, p. 586, nr. cat. 127; Nufăru - idem, Pontica XXV, 1992, p. 408, catalog 115; Carcaliu - în colecția Valentin Badicu; de la Păcuiul lui Soare (jud. Constanța) provin două exemplare (Bucur Mitrea, *Monede antice și bizantine descoperite la Păcuiul lui Soare*, în Petre Diaconu, Dumitru Vâlceanu, *Păcuiul lui Soare. Cetatea bizantină*, vol. I, București, 1972, p. 190, cat. nr. 185, și o piesă inedită din colecția Vasile Culica, păstrată la Muzeul din Călărași (informație G. Custurea) și una la Hirșova (A. Vertan și G. Custurea, Pontica XVI, 1983, p. 311, cat. nr. 752). Fără loc sigur de descoperire, dar provenind din Dobrogea, trei exemplare (Muzeul din Constanța), cf. Gh. Poenaru Bordea, Radu Ocheșeanu și A. Popeea, *Catalogul monedelor bizantine aflate în Muzeul din Constanța*, și un exemplar în Muzeul din Tulcea, cf. Al. Popeea și V.H. Baumann, *op. cit.*, p. 209, nr. 23.
 9. Isaccea - 2 exemplare (A. Vertan și G. Custurea, *op. cit.*, p. 249, cat. nr. 926) și o piesă inedită în Muzeul din Tulcea.
 10. Isaccea - 1 exemplar (Muzeul din Constanța - Mss., nr. 1.098); Plopeni - 1 exemplar (M. Irimia, SCN, I, 1957, p. 201, Wroth, II, p. 477, nr. 18); Dobrogea - 1 exemplar (Gh. Poenaru Bordea, SCN, IV, 1968, p. 406, catalog nr. 9).
 11. Varianta nu este înregistrată în centrele mari, Athena și Corint, cf. D.M. Metcalf, ABSA, 60, 1965, p. 15. Identificată de către Bellingren, ea este contestată de Grierson, DOW, III, 2, p. 655.

12. Nufăru - 2 exemplare (Gh. Mănucu-Adameșteanu, Peuce X, 1991, p. 520, catalog nr. 18 și o piesă la Cabinetul numismatic al Institutului de Arheologie din București - inv. 1299/8, menționată într-un lot mai mare de către B. Mitrea, SCIV, 17, 1966, 2, p. 425, catalog nr. 56) și Dinogetia - 1 exemplar (inv. 1193/73, la Cabinetul numismatic al Institutului de Arheologie din București - informație Gh. Poenaru Bordea și Eugen Nicolae).
13. Isaccea - 2 exemplare (Al. Popeea, SCN, IV, 1973 - 1975, p. 181, catalog nr. 56) și un exemplar inedit în colecțiile Muzeului din Tulcea.
14. Isaccea - 1 exemplar (inv. 39.536, Muzeul din Tulcea - informație E. Oberländer-Târnoveanu), Nufăru - 1 exemplar (Gh. Mănucu-Adameșteanu, Peuce X, 1991, p. 523, catalog nr. 73), Capidava - 1 exemplar (inv. 53.574, Muzeul din Constanța - informație G. Custura).
15. Ph. Grierson, DOW, III, 2, p. 639.
16. *ibidem*.
17. Gh. Mănucu-Adameșteanu, *Un atelier monetar dobrogean din secolul al XI-lea*, SCN, XI, sub tipar.

Résumé

Dans cette chronique, nous présentons un lot de 196 folles anonymes et signés, découvertes à Isaccea. Ces monnaies appartiennent à la collection Dorin Nicolae de Tulcea: elles représentent des émissions qui s'échelonnent des empereurs Basile II - Constantin VIII (classe A) jusqu'Alexis I^{er} (les classes J et K).

Parmi les monnaies de la classe A, la plus intéressante est la variante no 13, connue en Dobroudja seulement par deux découvertes à Isaccea, et la variante no 29, l'unique exemplaire signalé en Dobroudja, dont nous sommes réservés parce-que la pièce est détériorée.

Nous interprétons séparément les monnaies anonymes et signées de l'empereur Constantin X: Grierson affirme qu'on a fourni de grands efforts pour stimuler la circulation des monnaies signées vers les territoires périphériques de l'Empire Byzantin, les monnaies anonymes se frayant un passage, grâce aux activités commerciales plus lentes. Il considère que les monnaies anonymes et signées atteindront la parité, affirmation contredite par les découvertes de Dobroudja où prévalent les folles signés.

Dans les décennies suivantes, sous les règnes des empereurs Romain IV, Michel VII et Nicéphore III, on constate une diminution de nombre des pièces frappées à l'avantage des folles moulés qui proviennent d'un atelier d'Isaccea qui cessera l'activité pendant Nicéphore III. Les pièces moulées ont été publiées dans un article séparé.

50. Clasa A - varianta 34 - 40 $[\cdot]$? ?; clasa B - \square \square

51. \square \square

53. \square \square

54. \square ?

55. \square \square

57. Clasa A - varianta 32 ? ? + ; clasa B - \square \square

63. \square \square

64. \square \square

68. Clasa A - varianta 39 - 40 $[\cdot]$? ω ; clasa B - \square

69. Clasa A - varianta 40a - b $[\cdot]$

73. \overline{IC} \overline{XC}

75. \overline{IC} \overline{XC}

86. \overline{IC} \overline{XC}

88. \overline{IC} \overline{XC} \overline{NI} \overline{KA}

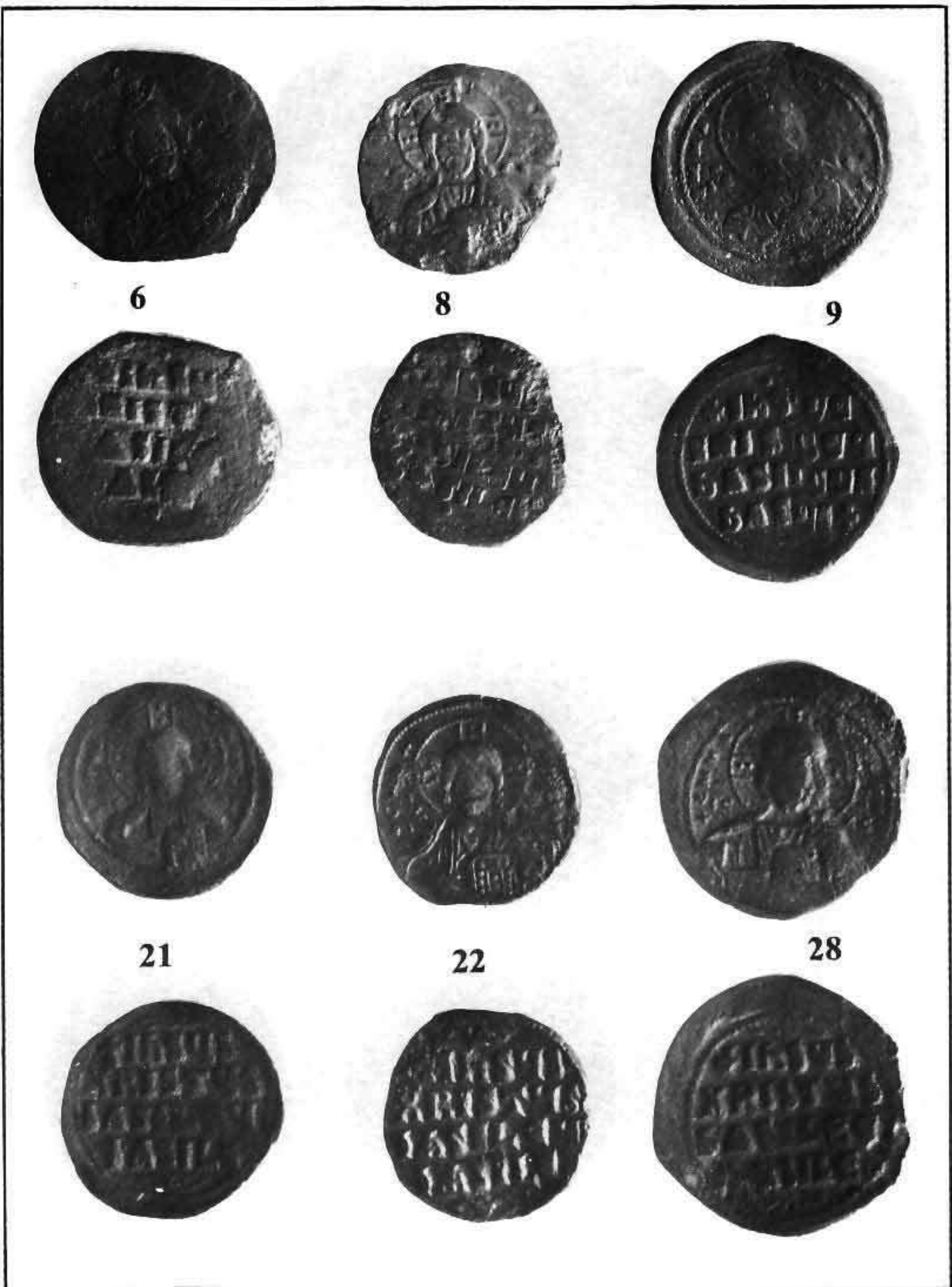
91. \overline{IC} \overline{XC}

99. \overline{IC} \overline{XC}

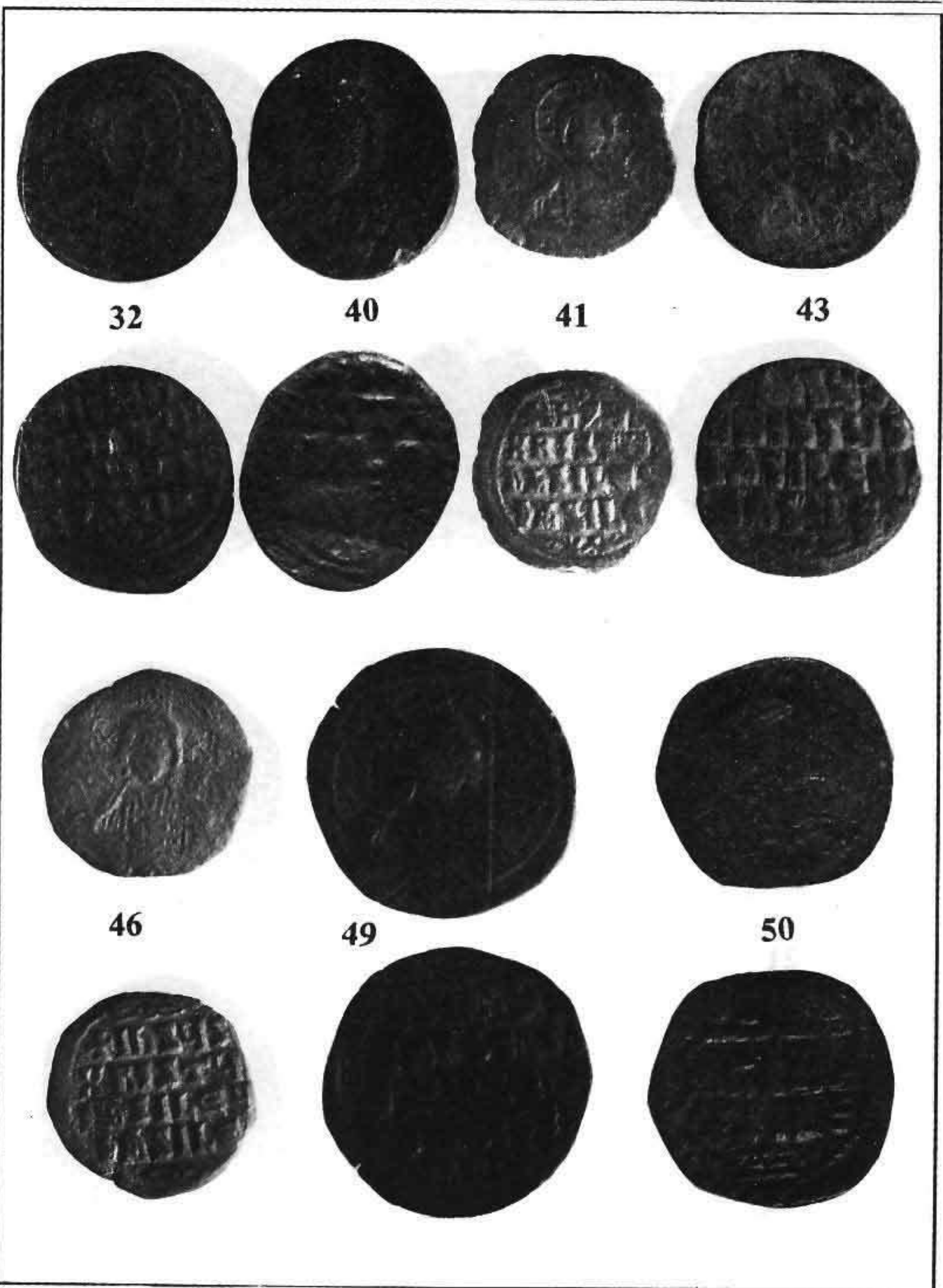
101. \overline{IC} \overline{XC}

102. \overline{IC} \overline{XC} \overline{NI} \overline{KA}

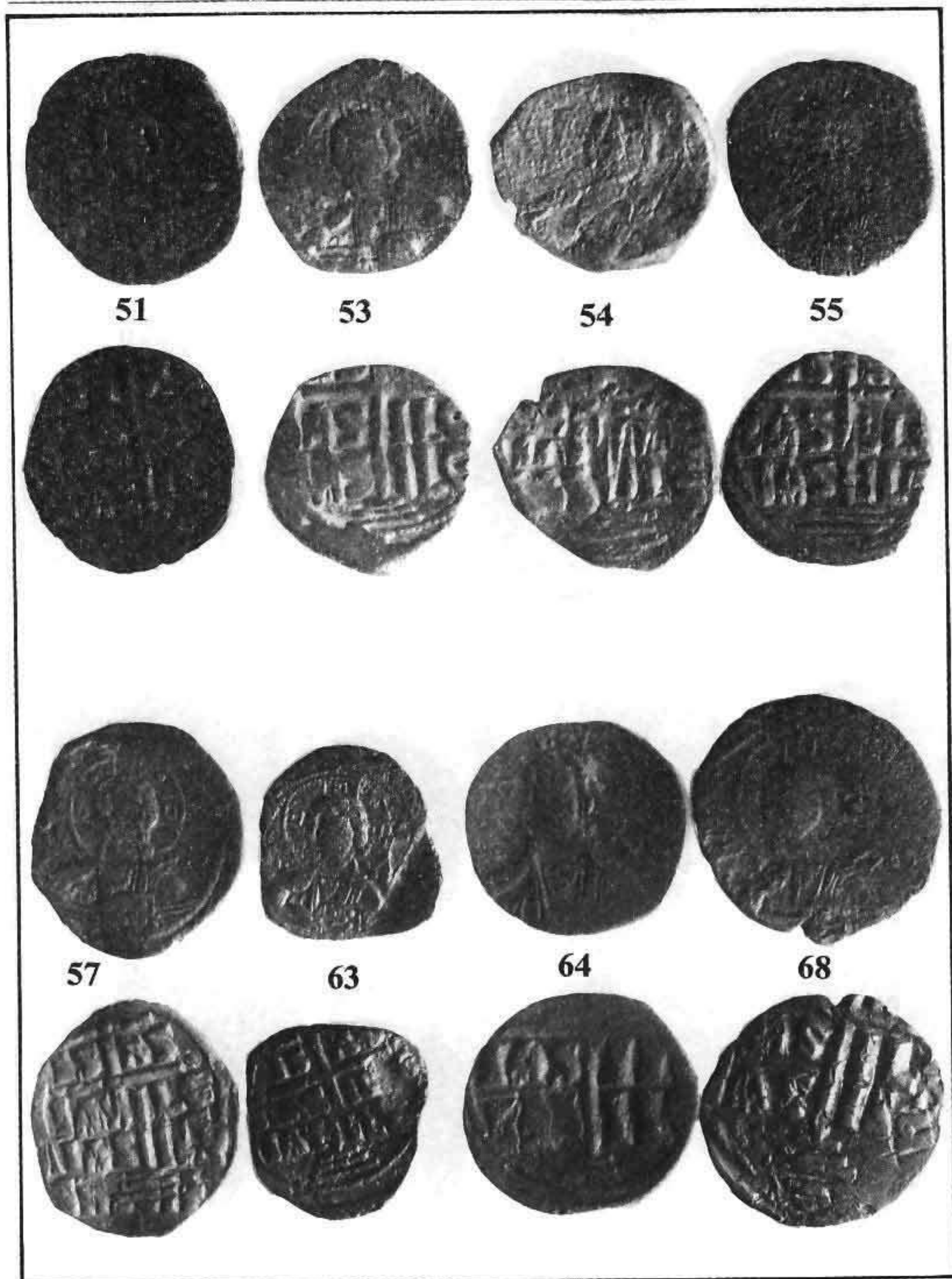
109. \overline{IC} \overline{XC} \overline{NI} \overline{KA}



Planşa I



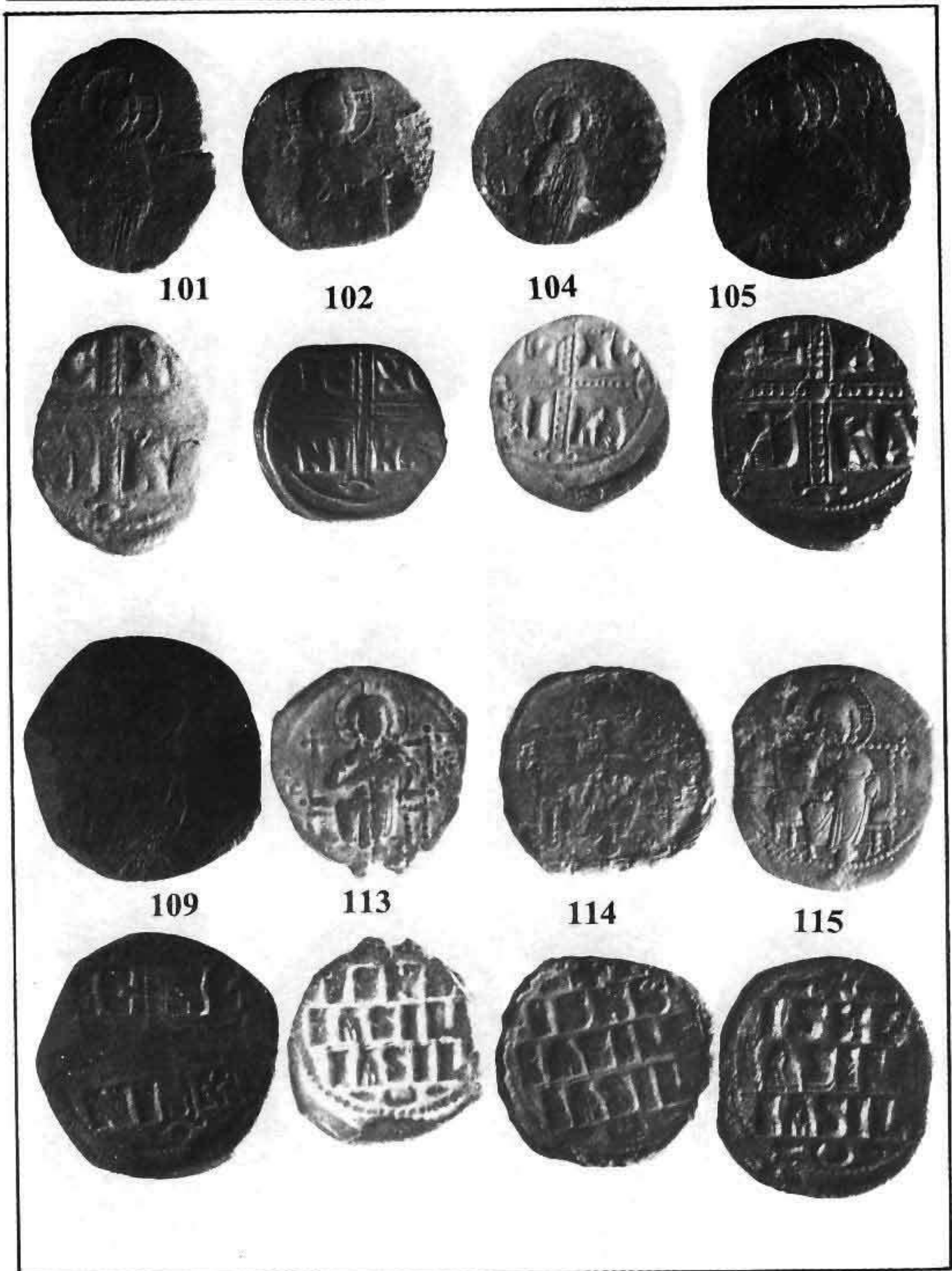
Planșa II



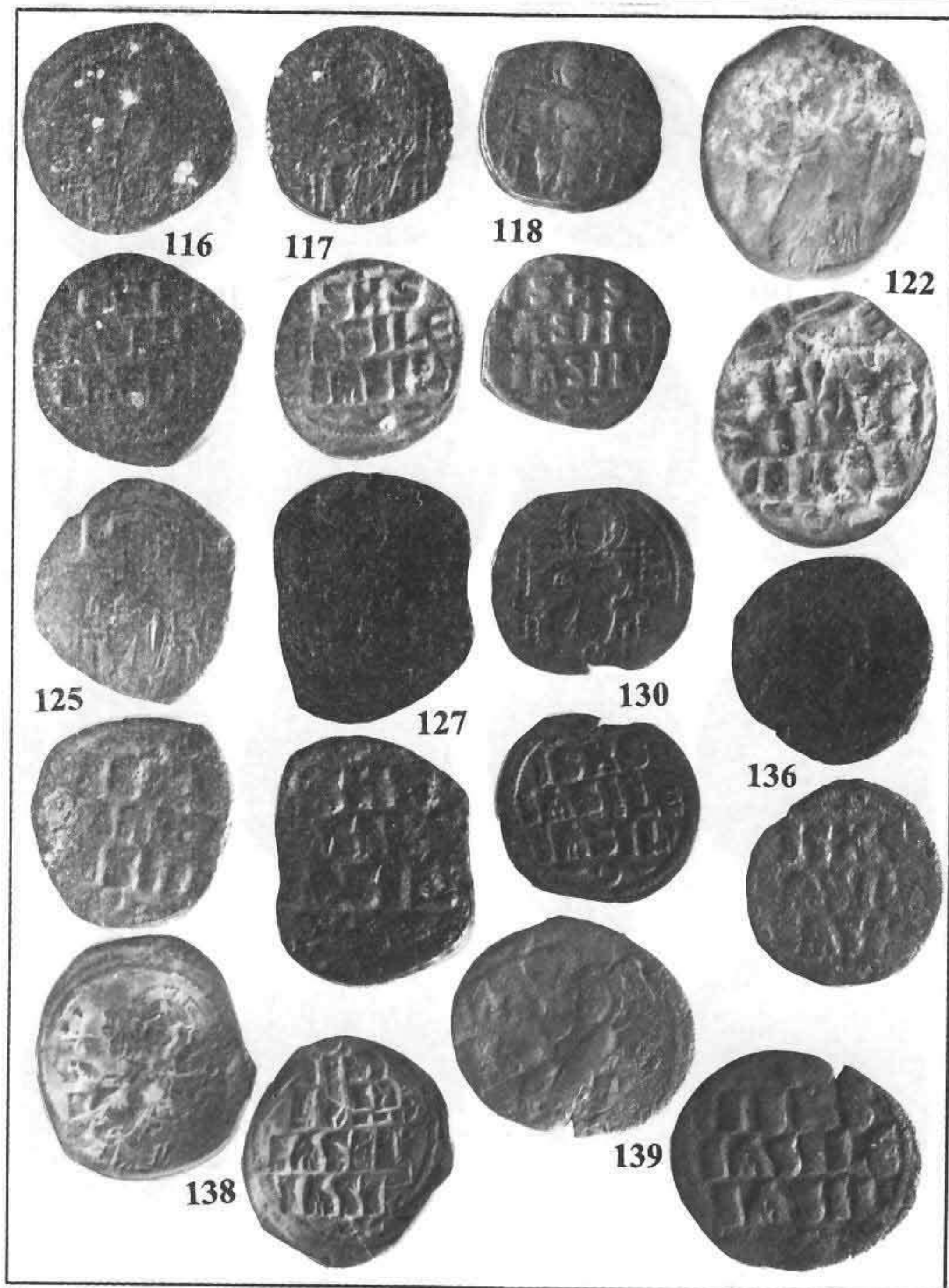
Plansa III



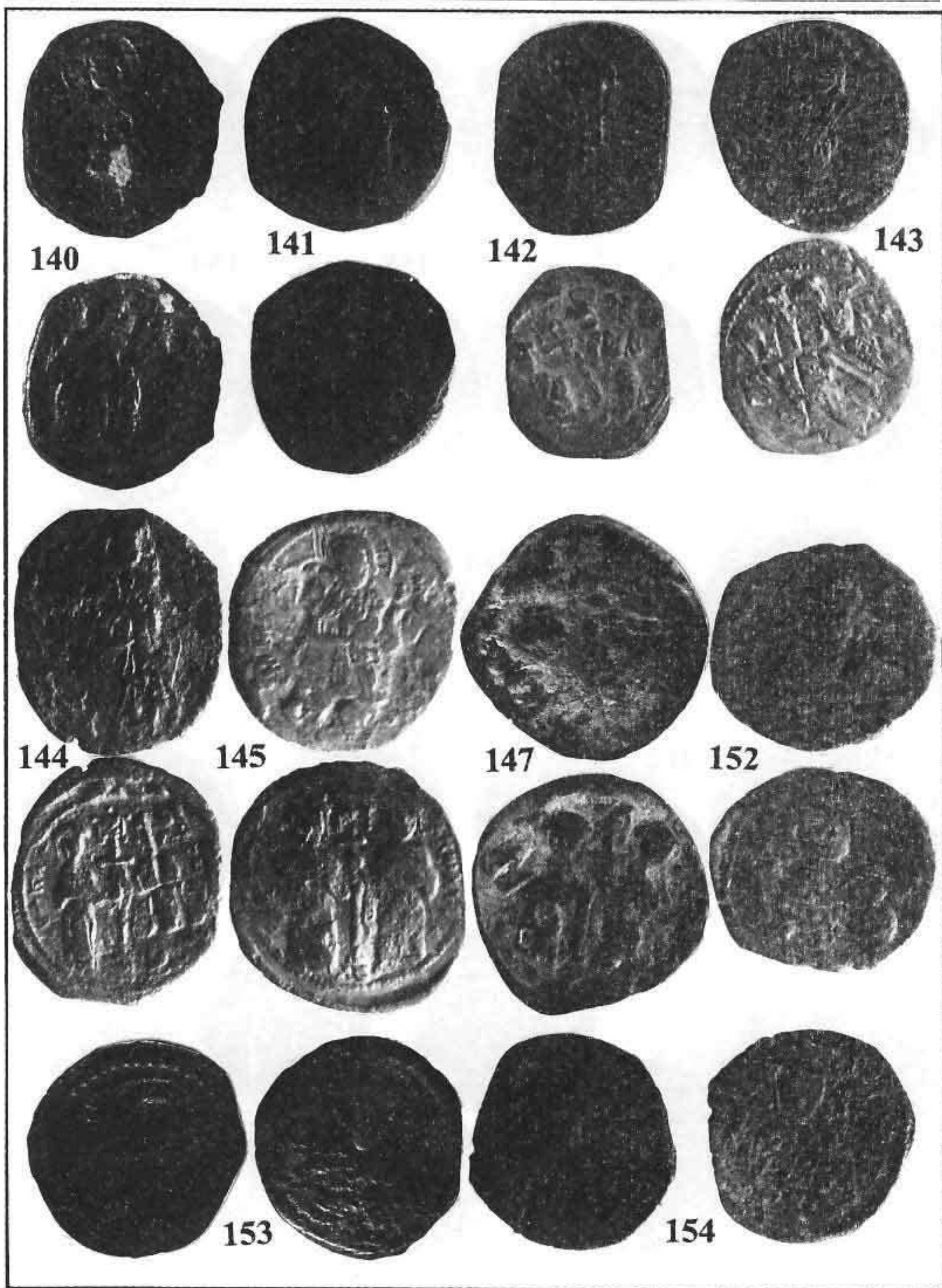
Planșa IV



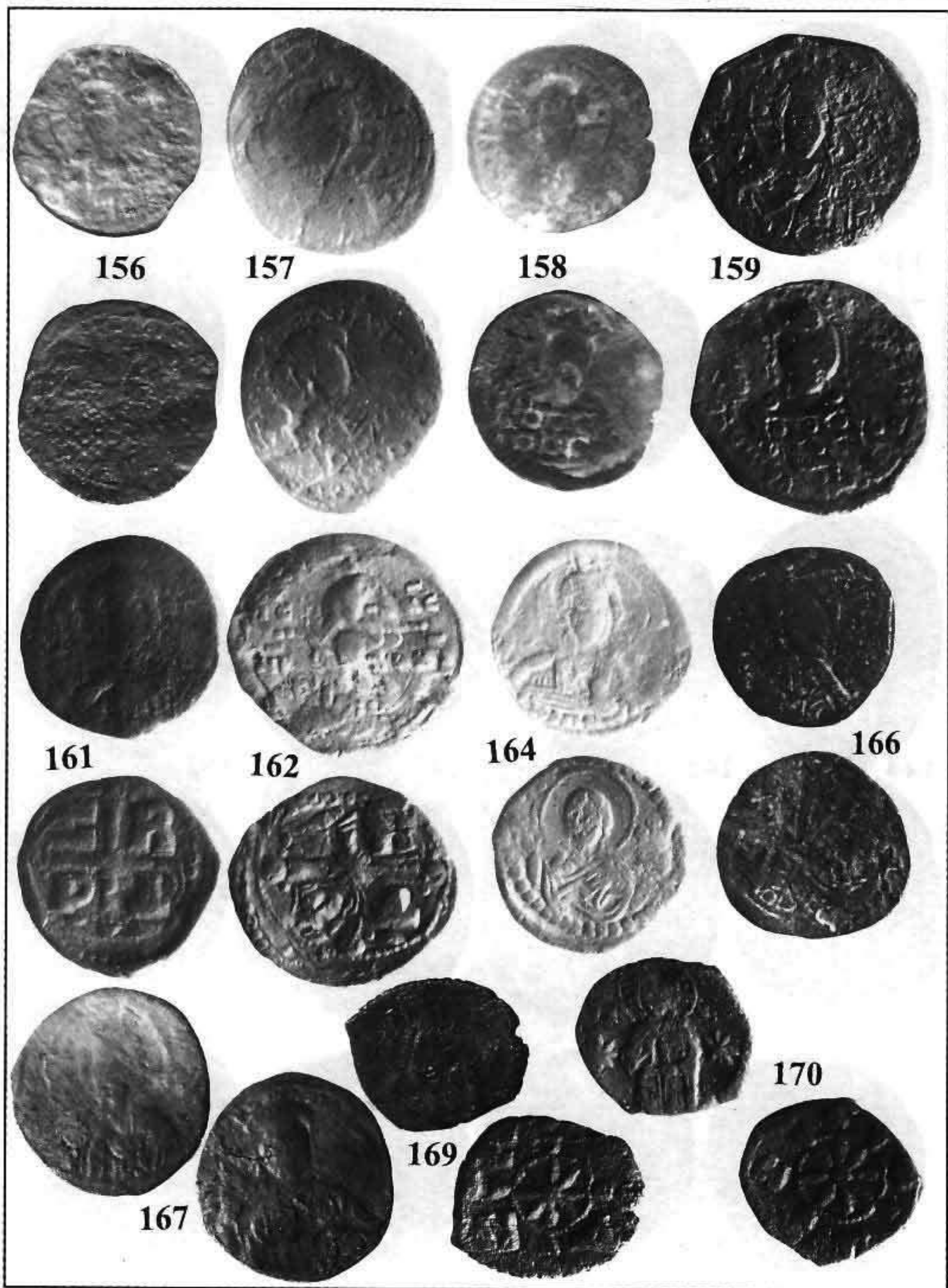
Plansa V



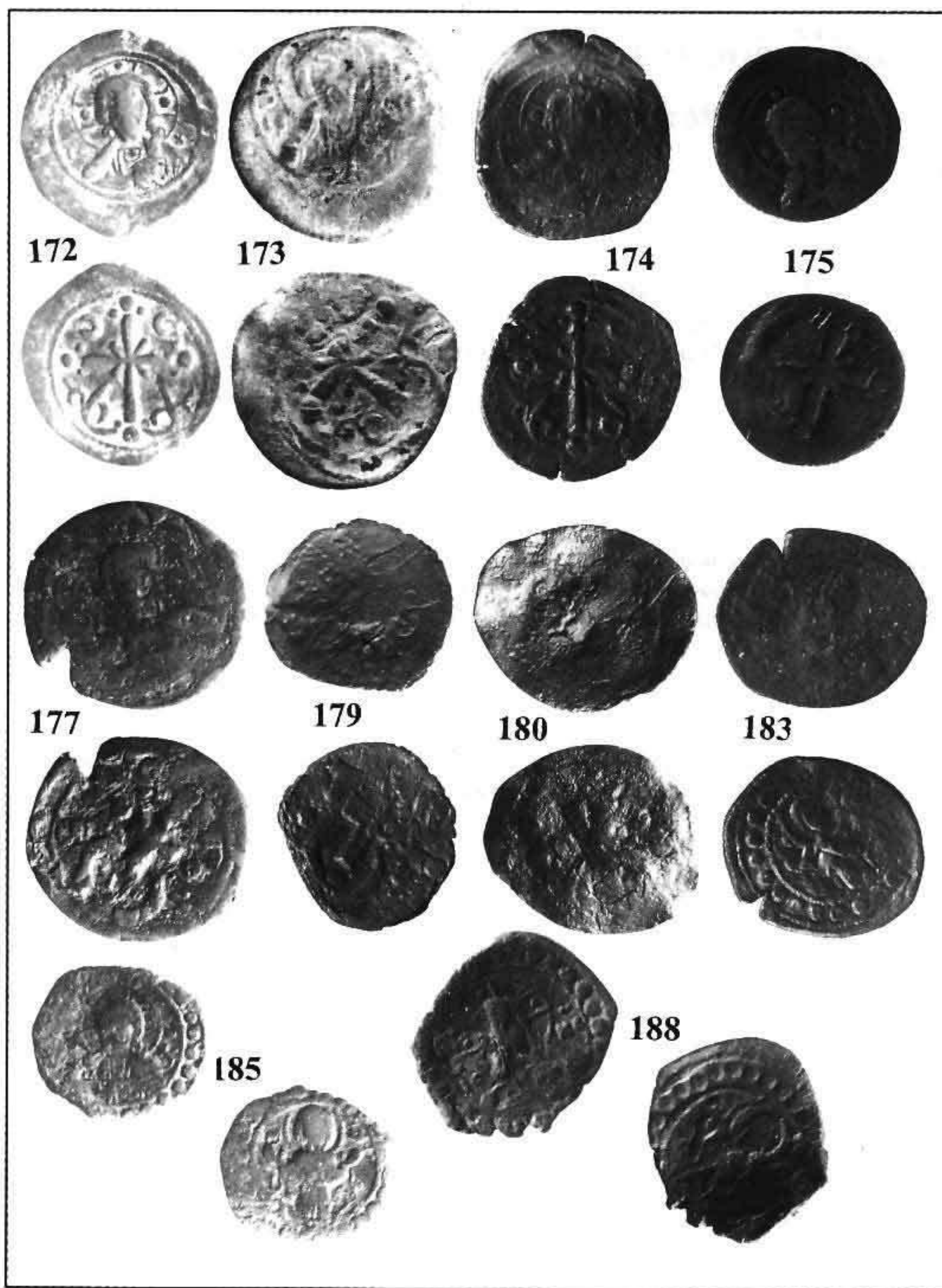
Planșa VI



Planşa VII



Plansa VIII



Planşa IX