

## RESTAURAREA FORMELOR DESCHISE, ÎNCHISE ȘI ERMETICE

**Liana DUPONT**

Unul din aspectele cele mai plăcute în meseria de restaurare este acela de a avea în permanență ocazia de a lucra obiecte din diferite epoci, diferite materiale cât și forme diverse.

În funcție de materialul obiectului ce-l avem de restaurat: ceramică arheologică, faianță, porțelan, gresie, sticlă, alegem tratamentele, adezivii cât și materialele de completare și retuș adecvate fiecărui tip de material ceramic.

Aceeași problematică se impune ținând cont și de formele obiectelor: deschise, închise sau ermetice.

În lucrarea de față mă voi referi la trei tipuri de obiecte, două de sticlă, formă deschisă și închisă, iar al treilea o formă ermetică, aceea a unui ou de struț, ca obiect decorativ.

În primul caz am propus un pahar medieval din sticlă albastră în formă de cupă, cu picior scurt, cu 3 anse mici, având dimensiunile :  $H = 12,5$  cm;  $D$  buză = 8 cm;  $D$  talpă picior = 7 cm. În partea superioară prezintă o inscripție cu litere matizate prin atac acid apoi argintate, iar în partea inferioară un decor simplu cu 3 linii șerpuite, pe verticală amplasate, între cele 3 anse.

Cele 11 fragmente ale obiectului au fost asamblate prin infiltrație, folosind ca adeziv Araldite 2020. Unul dintre fragmente, aparținând buzei paharului, nu avea nici un punct de legătură, dar s-a putut deduce zona din care provenea. Paharului îi lipsea fragmente în proporție de 30%.

Având formă deschisă s-a putut lua amprentă cu cauciuc siliconic tip "stomaflex lac" pe interiorul paharului ( pe zona întreagă) și glisată în zona ce urma a fi completată. În zona lacunară a fost aplicat un strat de rășină epoxidică Araldite rapid ( 10 minute) la nivelul originalului, pe patul de cauciuc siliconic și nivel rapid pe forma dorită până la polimerizarea acesteia. În felul acesta, completările au fost făcute din aproape în aproape. A urmat finisarea mecanică a completărilor cât și o peliculizare cu verni acrilic, lucios, într-o nuanță apropiată celei originale.

Încheind descrierea lucrărilor de restaurare la obiectul de formă deschisă, mă voi referi în continuare la obiectul cu formă închisă, o sticlă secolul XVI, depusă ritual cu corp cilindric (obținută prin turnarea în plasă de sârmă carotă), și gât strangulat având  $H=21,8$  cm;  $D$  bază =6,5 cm;  $D$  gât=1,7 cm, și culoarea inițială a sticlei -verzuie.

Acest obiect format din 60 fragmente fusese restaurat cu ani în urmă cu celuloid ars, ceea ce a dus la degradarea și deformarea casurilor. A trebuit desfăcut, curățat, degresat și reasamblat. Pentru început, fragmentele au fost asamblate provizoriu, în benzi de scotch, pentru a observa forma cât și zonele lacunare. Asamblarea fragmentelor s-a dovedit a fi cât se poate de complicată, deoarece casurile fiind arse, deformate și rulate, aveau extrem de

puține puncte de legătură. Pe lângă acest aspect destul de dificil în etapa de triere, poziționare și asamblare, situații problematice s-au impus și în cazul completării fragmentelor lipsă - aproximativ 25 %. Subliniind faptul că obiectul avea o formă închisă, asamblările și completările au pornit treptat de la bază spre umerii sticlei. S-a folosit pentru asamblare rășină epoxidică, Araldite rapid ( 10 minute), creând legături improvizate între fragmente. În multe cazuri ale obiectelor ceramice cu formă închisă, pentru completarea lacunelor, se folosește un balon introdus pe gâtul îngust al acestora, balonul fiind suportul materialului de completare. Dar în acest caz această variantă a fost improprie. Completările au continuat pe umerii sticlei, rășina epoxidică, Araldite rapid fiind turnată pe benzi de scotch, aplicate în interiorul sticlei. Până la polimerizarea acestuia, rășina a fost modelată rapid, încât să imite carourile convexe ale originalului. Fragmentele aparținând umerilor și gâtului sticlei au fost asamblate separat. După ce completările din interior au fost definitivitate, a urmat ca ultimă operațiune, lipirea de corpul sticlei a părții superioare (umeri, gât).

Spre deosebire de forma deschisă și cea închisă, vom lua în discuție cazul unei forme ermetice reprezentând un ou de struț - obiect decorativ din a doua jumătate a secolului XIX - Japonia, cu H =17 cm; D = 11 cm. Decorul realizat printr-o ornamentație de foiță de argint aurită, în tehnica metalo-plastiei, decupată și aplicată, cuprinde două cadrane.

În primul, două personaje într-un decor floral. Inițial, ele aveau chipurile, palmele mâinilor și labele picioarelor din fildeș aplicat pe coaja oului, în prezent rămânând doar fildeșul mâinilor. Îmbrăcămintea personajelor este executată din foiță de aur mai groasă, tot aplicată. În al doilea cadran, doi cocori între palmieri și alte plante exotice, în aceeași tehnică a decorării. Partea inferioară a oului lipsea. Grosimea cojii fiind de 1,8 mm. Am ales ca metodă de lucru aceea a modelării în plastilină a zonei ce lipsea. Apoi, luând amprentă cu "Stomaflex lac" am obținut negativul. În el a fost turnat un ipsos dur, italianesc "Kromotipo" cu indicator cromatic de fază, având nuanța finală crem, obținând astfel fragmentul lipsă. Această calotă din ipsos foarte subțire, dar dură, a fost asamblată la întreg și îmbrăcată într-un strat subțire de rășină epoxidică Araldite rapid în nuanța originalului, pentru a mări rezistența zonei completate.

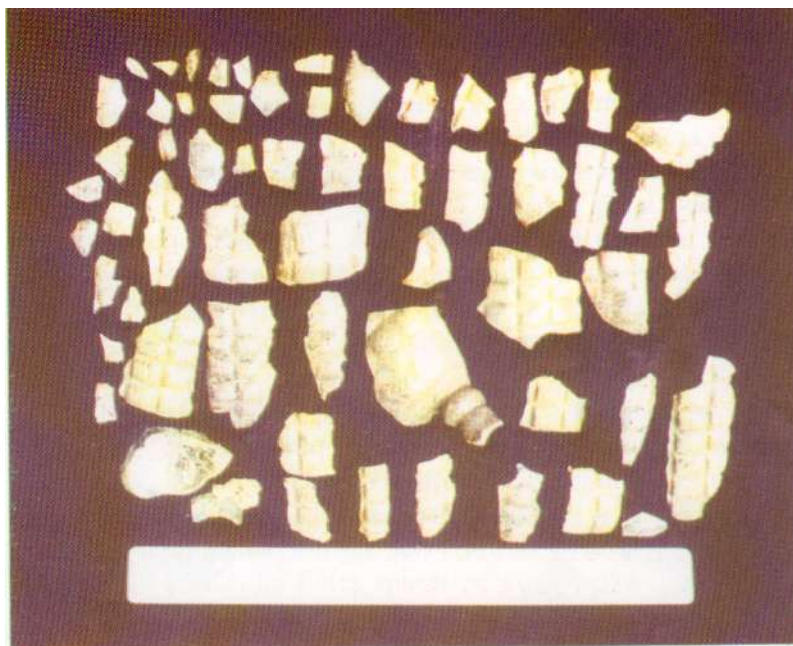
Și la formele ermetice pot fi găsite mai multe modalități de restaurare ale zonelor lacunare.

Cert este că există diferențe de dificultate în restaurarea obiectelor de formă ermetică, dificultăți ce se diminuează foarte mult la cele cu formă deschisă.

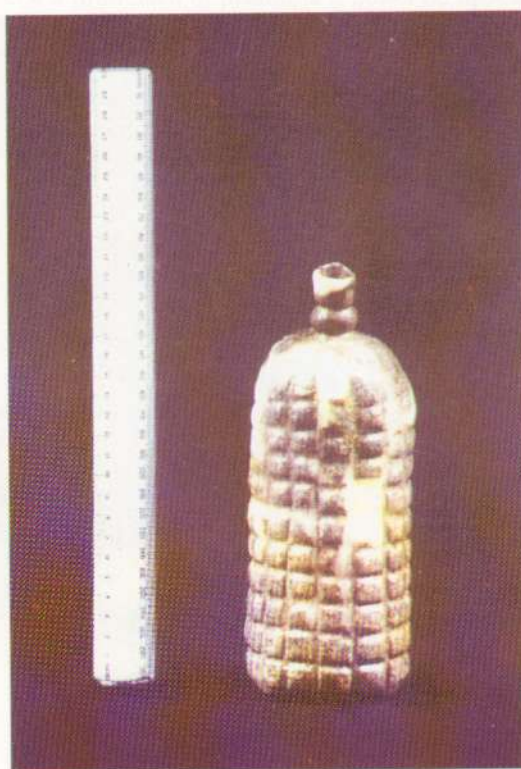
Parafrazând PRO-TV-ul cu "Te uiți și câștigi !", în restaurare se impune sloganul " Muncеști și câștigi !" ... Bineînțeles, experiență.



**PAHAR MEDIEVAL ( DIN STICLĂ )**

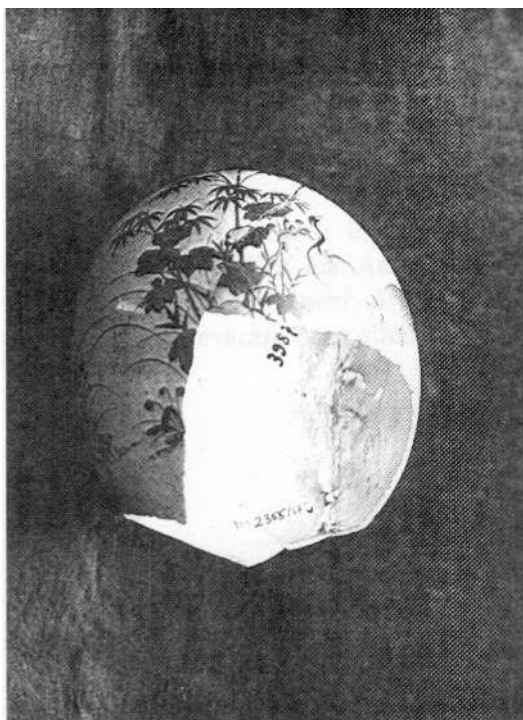


Înainte de restaurare



După restaurare

**VAS RITUAL (STICLĂ)- sec. XIX**



**RESTAURAREA UNUI OU DE STRUȚ**