

SABIA JAPONEZĂ

Dorin BARBU

La japonezi sabia și pumnalul au fost considerate dintotdeauna arme sacre, mitologia făcându-le să derive fie din fulgerul divin, fie din coada de foc a dragonului ceresc.

TACHI - o sabie curbă de 90 -100 cm lungime a fost arma standard a Japoniei între sec.X și XIV. Ulterior UCIGATANA, sabia purtată de infanterie, a câștigat, TACHI continuând să aibă un mare prestigiu în rândul seniorilor samurai daimyo.

DAISHO - perechea de săbii - una lungă de 90 cm, numită KATANA și una scurtă de 60 cm, numită WAKIZASHI - a apărut în uzul general abia în secolul XVI.

Muzeul Brukenthal deține o singură sabie japoneză provenită în anul 1963 din colecția SPIESS.

Sabia colecției noastre de arme este o WAKIZASHI în lungime de 57 cm datată ca aparținând începutului secolului al XIX - lea. Piesa cea mai importantă a sabiei este lama. KATANYA - forjorul de lame - folosea straturi alternative de oțel fin și fier moale; oțelul WATETSU se obținea încălzind un amestec de minereu de fier, cu structura moleculară foarte mică, nisip și cărbune de lemn, rezultând un oțel cu conținut 0,1 % C. El pornea de la patru lame, care îndoite de 15 ori, rezultau 65.536 straturi; această operație se făcea la patru grupuri de lame, rezultând 262.144 straturi; acestea îndoite împreună de șase ori dădeau 16.777.216 straturi.

Pentru călire lama este învelită în lut, lăsându-i-se numai tăișul neacoperit; astfel, tăișul devenea foarte dur, lama păstrându-și elasticitatea.

Această structură, dar cu un număr redus de straturi, se observă și în fotografiile realizate slifului metalografic prelevat din talonul sabiei, la microscopul metalografic.

TSUBA - garda din fier brunat în culoare neagră, este rotundă, realizată prin decupare, găurire și pilire. Pe lângă orificiul de trecere al lamei, garda prezintă un orificiu prin care era trecut un șnur de mătase -TUSAKI- care lega garda sabiei de inelul tecii-KURIKATA- împiedicând astfel căderea sabiei în timpul mersului călare.

La unele gărzi pot exista două astfel de orificii și de asemenea decorări rafinate cu alte metale: aur, argint, cupru, cupru aurit, iar din secolul XVIII apare emailul.

HABAKI - este piesa fixată în zona de terminare a tăișului lamei și începutul talonului, în fața gărzii, și este realizată din cupru aurit.

Mânerul confecționat din două bucăți de lemn este prins la capete cu două piese din fier.

KASHIRA - în formă de capitel- butonul terminal.

FUCHI - inel elipsoidal.

Lemnul mânerului este îmbrăcat într-o împletitură din fibre de bumbac, în ochiurile căruia au fost lipite particule de mică, toate acestea conferind o mai bună priză în mâna luptătorului.

TEACA - realizată din lemn (de obicei de magnolie) lăcuit în foarte multe straturi, realizându-se modele în lac, prezintă pe o parte un inel de prindere iar pe partea opusă o fantă prin care era introdusă lama unui cuțit mic- KOZUKA - dar care lipsește.

Analize efectuate în laboratorul de restaurare:

- radiografia părților metalice;
- analiza produșilor de coroziune;
- slif metalografic;
- analiza fibrei textile.

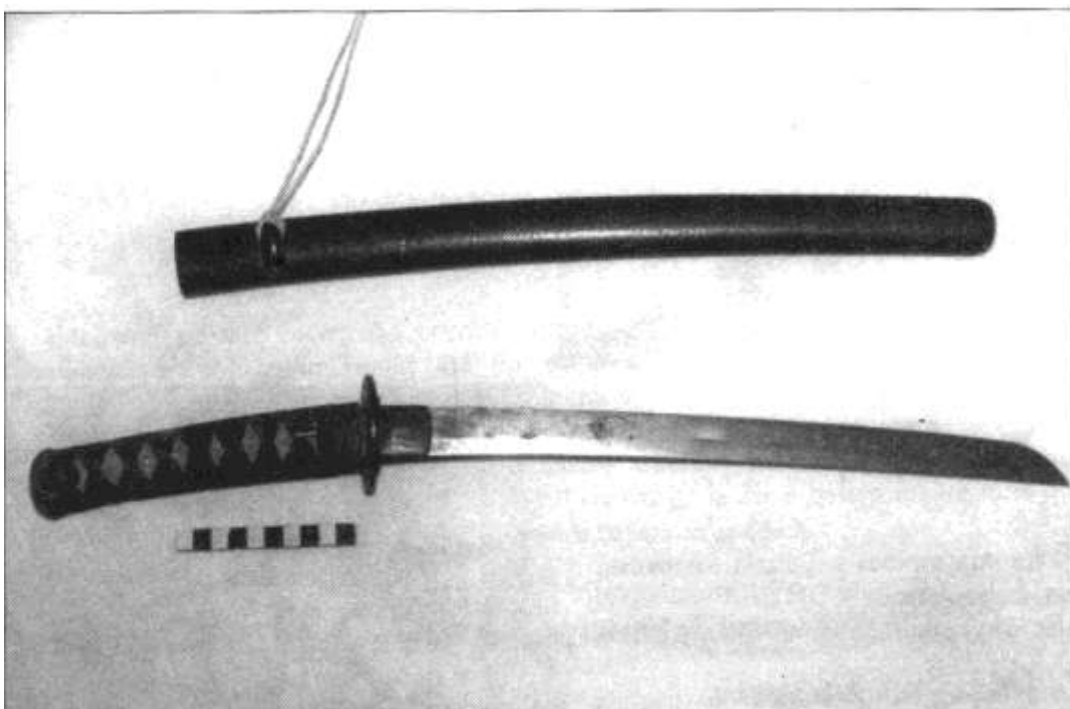
Piesa prezenta zone izolate de mici dimensiuni cu produși de coroziune sub formă de oxizi și avea lipsă nitul de prindere a lamei în mâner. Pentru curățirea lamei bibliografia de specialitate recomanda folosirea unei pânze de mătase îmbibate în ulei de scorțișoară; am înlocuit cu bune rezultate uleiul de scorțișoară cu ulei siliconic, tratament aplicat și gărzii. După această curățire mecanică am degresat piesele cu solvenți organici, protecția finală realizându-se tot cu ulei siliconic.

Piesele din cupru aurit au fost degresate, imersate timp de 1 oră în acid formic 10%, neutralizate prin spălări repetate cu apă distilată, uscate și peliculizate cu Paraloid B 72 concentrație 5 %. Cele două piese din fier ale mânerului nefiind detașabile au fost curățite mecanic cu periuța din fibre de sticlă, fosfatate cu acid fosforic 20 % prin pensulare și peliculizare cu Paraloid B 72 concentrație 5 %.

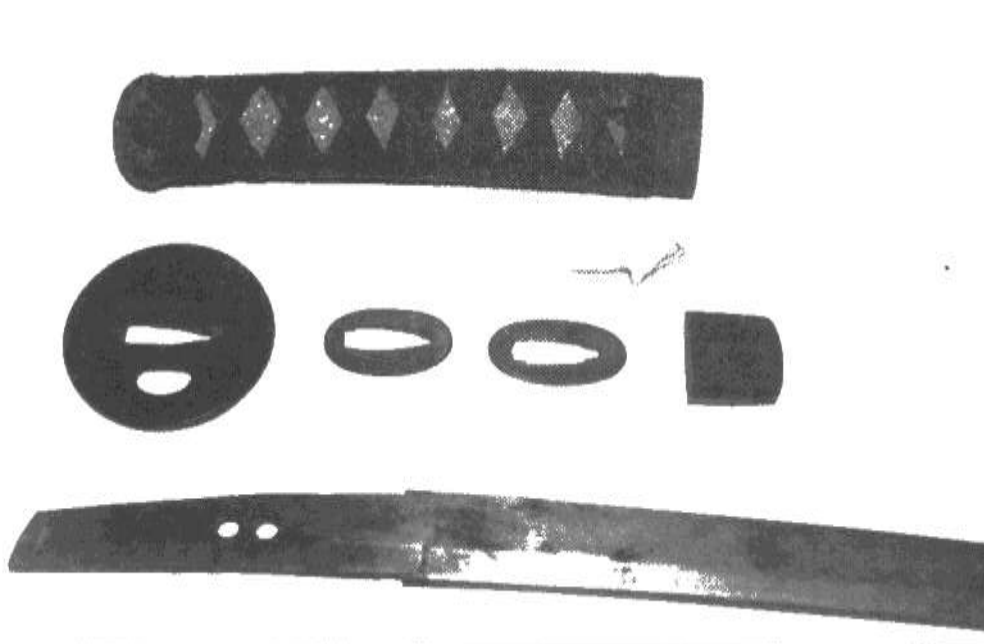
Nitul de prindere al lamei în mâner a fost confecționat din sârmă de cupru iar apoi, împreună cu cele două șaibe de cupru, integrate cromatic cu bronz auriu.

BIBLIOGRAFIE :

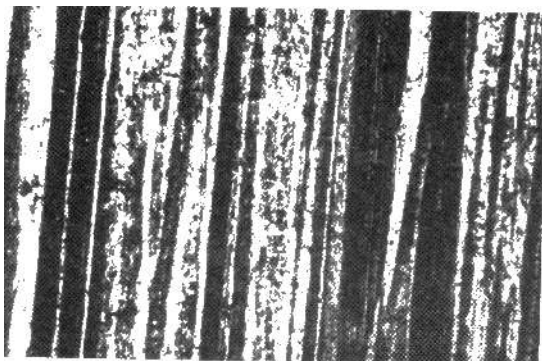
- Joe Earle - *Japanese art and design*, 1986
- Icke Schwalbe / Karpinski - *Das schwert des samurai*, 1977
- Victor Harris - *Japanische schwerter*, 1994
- Ferner Volker - *Waffen*
- Florin Vasiliu - *Pe meridianul Yamato*



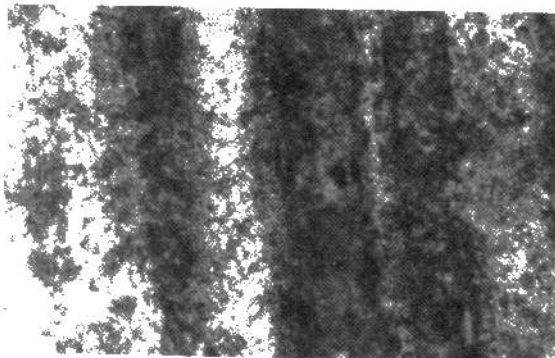
Aspecte înainte de restaurare



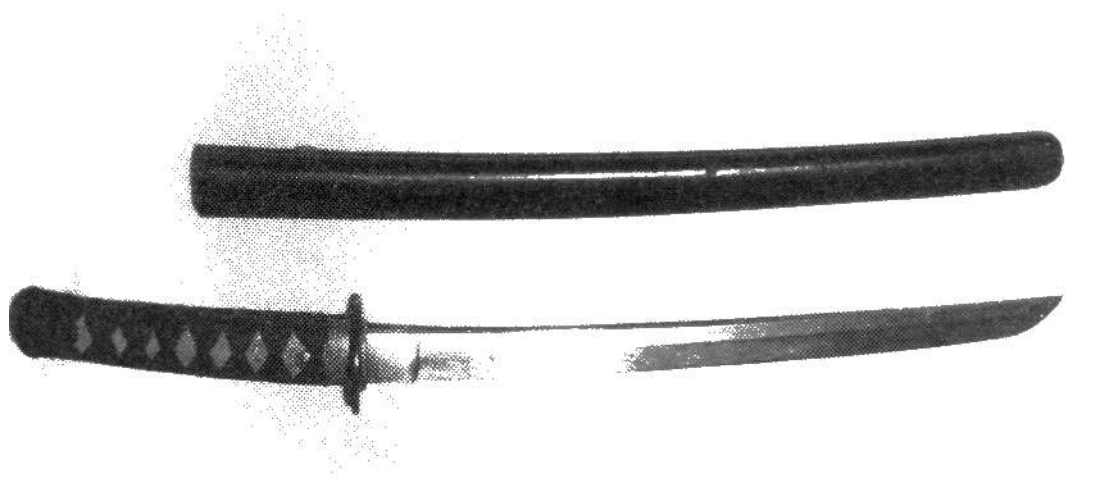
SABIE JAPONEZĂ



Silf metalografic
mărit de 250 ori



Silf metalografic
mărit de 500 ori



După restaurare

SABIE JAPONEZĂ