

---

## IMPORTURI DE TERRA SIGILLATA ITALICĂ ÎN SPAȚIUL VEST-PONTIC

---

Marian Mocanu\*

**Abstract:** *The presence of Italic artifacts in the West Pontic region has been widely addressed in Romanian archaeological literature. This paper focuses on the presence of terra sigillata produced in Italic workshops and found in Roman (and pre-Roman) settlements at the mouth of the Danube. We catalogued four distinct categories of vessels, datable to the 1<sup>st</sup> century AD, possibly related to the expansion of the Roman Empire in the Pontic region.*

**Rezumat** Subiectul prezenței elementelor italice în spațiul vest-pontic a mai fost dezbătut în literatura arheologică românească. Articolul supune atenției prezența veselei de masă de tipul terra sigillata, produsă în atelierele italice, descoperită în așezările romane (dar și preromane) din zona gurilor Dunării. Astfel au fost repertoriate patru forme distincte, databile în sec. I p. Chr., existența lor fiind pusă în legătură cu expansiunea puterii Imperiului Roman în zona bazinului pontic.

**Keywords:** *trade, terra sigillata, Italian Peninsula, West-Pontic Region, romanization.*

**Cuvinte cheie:** *comerț, terra sigillata, Peninsula Italică, spațiul vest-pontic, romanizare.*

### INTRODUCERE

Prin „terra sigillata italică” se înțelege totalitatea veselei de lux cu slip roșu folosită pentru servitul mesei, produsă inițial în atelierele din *Arretium*, apoi și în sucursalele din Peninsula Italică, activitatea acestora transferându-se ulterior și în *Gallia*. În privința caracteristicilor definitorii ale pastei s-a constatat o variație largă a nuanței și texturii acesteia<sup>1</sup>, datorită multitudinii de oficine (multe dintre ele funcționând cu statut de sucursală a atelierelor mamă din *Arretium*) răspândite pe o arie geografică destul de întinsă. În aceste condiții, în literatura de specialitate au fost descrise mai multe serii cu caracteristici diferite în ceea ce privește nuanța pastei și textura acesteia<sup>2</sup>. Nuanța pastei variază de la portocaliu mat (5 YR 7/4) la o culoare roșie-maronie (2.5 YR 5/4); de asemenea pot fi observate diferențe și în ceea ce privește consistența acesteia. Slip-ul este de nuanță roșie-maronie cu aspect strălucitor<sup>3</sup>.

Zona de proveniență a acestui tip de ceramică, după cum se subînțelege și din titulatura categoriei analizată în rândurile de față, este peninsula Italică. Principalele

---

\* Institutul de Cercetări Eco-Muzeale „Gavrila Simion”, Str. Progresului, nr. 32, 820009, Tulcea, România; e-mail: [marian1054@yahoo.com](mailto:marian1054@yahoo.com)

<sup>1</sup> Kenrick 1985, 128.

<sup>2</sup> Hayes 2008, 42.

<sup>3</sup> Kenrick 1985, 128-129.

ateliere au fost localizate la *Arretium*, ce s-a bucurat de poziția sa favorabilă pentru producerea ceramicii, dar și pentru exportarea acesteia (așezarea fiind situată pe cursul inferior al râului Tibru, fapt ce îi garanta acces direct la uriașa piață de desfacere reprezentată de Roma și *Puteoli*, centru situat în apropierea orașului Neapole). Pe lângă officinele menționate anterior există o serie de ateliere, probabil cu statut de sucursală, ce au funcționat pe teritoriul Peninsulei Italice, însă și la nord de Alpi, precum La Muette în apropiere de Lyon.

Având în vedere regiunea geografică în care s-a dezvoltat producția sigillatelor italic, nu este de mirare că acest tip de veselă a stârnit interesul erudiților încă din epoca medieval. Astfel, în 1282 un personaj din Arezzo vorbește despre vasele sigillate italice ce se pot găsi în „subsolul orașului său”<sup>4</sup>. În sec. al XVIII-lea mai mulți pasionați de antichități italieni și-au îndreptat atenția asupra ceramicii produse la Arezzo, tot de la sfârșitul acestui secol datând și primele investigații arheologice. Către sfârșitul sec. al XIX-lea interesul pentru sigillatele italice era stârnit de ștampilele ce purtau numele producătorilor, astfel H. Dressel realizează un corpus al acestor ștampile, publicându-le în seria *Corpus Inscriptionum Latinarum*, volumul XV, 2. În ceea ce privește realizarea tipologiei formelor sigillatelor italice, prima încercare i-a aparținut lui H. Dragendorff<sup>5</sup>, în celebrul său articol publicat în 1895. Ulterior, o tipologie mai detaliată a fost realizată de S. Loeschcke pe baza materialelor rezultate în urma investigațiilor arheologice de la Haltern, apoi urmează încercarea lui Oxé, publicată în anul 1933, realizată pe baza ceramicii sigillate italice din zona Rinului. La toate acestea se adaugă un număr considerabil de contribuții pe acest subiect apărute imediat după cel de-al Doilea Război Mondial. Vom menționa doar lucrarea lui Goudineau<sup>6</sup> și *Corpus Vasorum Arretinorum* realizat de A. Oxé și H. Comfort, ambele titluri fiind publicate în anul 1968<sup>7</sup>. Ulterior apariției volumului II din *Enciclopedia dell'arte antica classica e orientale – Atlante delle forme ceramiche*, a cărui capitol consacrat sigillatelor italice a fost realizat de specialistul italian G. Pucci, notăm lucrarea lui P. M. Kenrick dedicată descoperirilor de la *Berenice*, cu un capitol consistent în care este analizată prezența sigillatelor italice<sup>8</sup>, sau lucrarea colectivă apărută în 1990 sub egida Institutului German de Arheologie din Frankfurt A. M., cu titlul *Conspectus Formarum Terrae Sigillatae Italico Mondo Confectae*.

În ceea ce privește decorul specific sigillatelor italice, vesela a fost împărțită în două mari categorii. Vasele fără decor, cunoscute sub numele de *terra sigillata lissa*, și

<sup>4</sup> Pucci 1985, 371.

<sup>5</sup> Dragendorff 1980, 25-35.

<sup>6</sup> Goudineau 1968.

<sup>7</sup> Un istoric al cercetărilor detaliat referitor la sigillatele italice vezi la Pucci 1985, 371-375.

<sup>8</sup> Kenrick 1985, 125-302.

vesela cu decor în relief, decorul variind de la motive geometrice precum spirala sau rozeta, la motive vegetale, zoomorfe sau antropomorfe. O caracteristică aparte a sigillatelor italice este prezența ștampilelor cu numele producătorului, acestea având în general două forme: cu cartuș rectangular și în formă de *planta pedis*<sup>9</sup>.

Din punct de vedere cronologic activitatea atelierelor arretine și a sucursalelor acestora se poate încadra în limite cronologice cuprinse între ultimele trei decenii ale sec. I a.Chr. și a doua jumătate a sec. al II-lea p.Chr.<sup>10</sup>. Aria de răspândire a acestui tip de ceramică cuprinde în mod evident Peninsula Italică, *limes*-ul de pe Rin, dar și cel de pe Dunăre (cu precădere cursul superior și mijlociu al Dunării), ajungând totuși până în bazinul nordic al Mării Negre<sup>11</sup>, dar și în bazinul oriental al Mării Mediterane<sup>12</sup> sau pe coasta nord-africană, unde prezența acestui tip ceramic este foarte bine documentată, mai ales în sec. I p.Chr.<sup>13</sup>.

#### REPERTORIUL FORMELOR SIGILLATELOR ITALICE ÎN SPAȚIUL VEST-PONTIC

Cele mai timpurii vase de proveniență italică descoperite în Dobrogea romană sunt două boluri ce aparțin tipului Campana A, ceramică cu slip negru specifică sec. II-I a.Chr. Primul vas de acest tip provine dintr-un context funerar de la *Aegyssus*<sup>14</sup>, al doilea a fost descoperit în urma cercetărilor arheologice din punctul Sarichioi-*Sărătura*<sup>15</sup>.

Sigillatele italice cu slip roșu sunt foarte puține în Dobrogea romană, provin din contexte romane foarte timpurii, din așezări militare de pe linia Dunării. De asemenea, toate fragmentele ceramice specifice acestei grupe, cunoscute până în prezent, nu sunt decorate, cu excepția vasului descoperit la Hârșova. O situație similară întâlnim în Bulgaria<sup>16</sup>, sigillatele italice provenind în special din așezări cu caracter militar de pe *limes*-ul dunărean, cu amendamentul că numărul acestor vase este mult mai mare decât cele din Dobrogea, situație ce poate fi explicată prin avansarea etapizată a puterii romane către gurile Dunării în cursul sec. I p.Chr. Sigillate italice sunt atestate și în nordul Mării Negre, în peninsula Crimeea, unde această ceramică a influențat apariția sigillatelor pontice<sup>17</sup>.

<sup>9</sup> Pucci 1985, 376.

<sup>10</sup> Hayes 2008, 41.

<sup>11</sup> Zhuravlev 2008, 96-111.

<sup>12</sup> Hayes 2008, 41-47.

<sup>13</sup> Kenrick 1985, 125-302.

<sup>14</sup> Lungu 1996, 68-69.

<sup>15</sup> Baumann 2011, 205.

<sup>16</sup> Kabakcieva 1997, 34, fig. 1; Dimitrova-Milčeva 2000, 5-9.

<sup>17</sup> Zhuravlev 2008, 90-93.

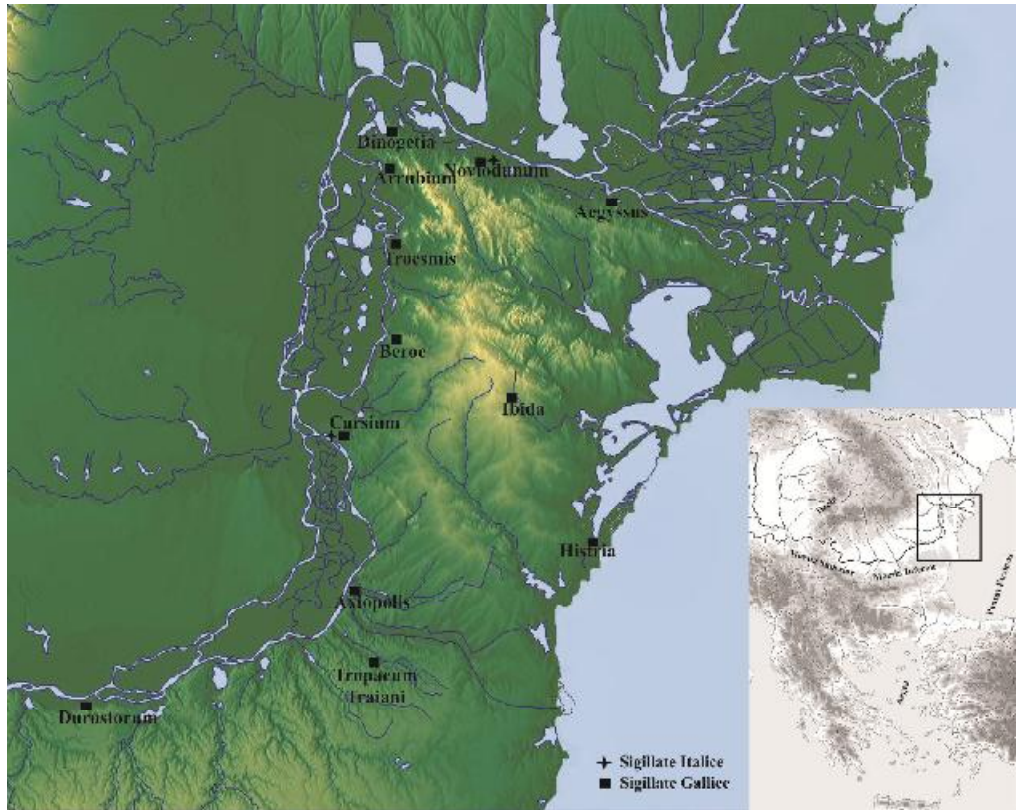


Fig. 1. Harta descoperirilor sigillatelor italice și gallice în Dobrogea / *Map of Italic and Gallic terra sigillata finds in Dobruđa.*

Până în prezent, în Dobrogea romană am inventariat patru forme de sigillate italice, descoperite în așezări situate pe linia Dunării, ceea ce corespunde cu situația de pe teritoriul Bulgariei. Menționăm de asemenea prezența unui fragment atipic aparținând sigillatelor italice descoperit tot la *Noviodunum*<sup>18</sup>. Explicația pentru faptul că sigillatele italice sunt foarte rare pe teritoriul Dobrogei este aceea că aceste vase provin din contexte romane foarte timpurii, destul de puțin cercetate din punct de vedere arheologic.

<sup>18</sup> Baumann 2008, 219/2, pl. 1/2. V.H. Baumann este de părere că fragmentul ceramic ar aparține unui bol forma Goudineau 21.

1. **Forma Goudineau 26.** Farfurie sau platou cu buza verticală, concavă la suprafața exterioară, extremitățile superioară și inferioară decorate prin incizie executată cu roțița dințată. Pereții vasului sunt orizontali, baza inelară, foarte înaltă. Aceste vase prezintă marcă de fabricant. Pasta acestor vase este de culoare roz (5 YR 6/4, 6/6), iar slip-ul este de nuanță portocalie, lucios pe ambele suprafețe (Fig. 2/1a-b). În provincia *Moesia Inferior*, această formă este atestată la *Oescus*<sup>19</sup>. În *Enciclopedia dell'Arte Anticha*, G. Pucci încadrează această farfurie în forma 10<sup>20</sup>. Farfuriile asemănătoare se întâlnesc și în bazinul nord-pontic<sup>21</sup>. În Dobrogea romană această formă de farfurie a fost descoperită la *Noviodunum*<sup>22</sup>, V.H. Baumann fiind de părere că este vorba de forma Goudineau 25 și datează fragmentul ceramic pe baza analogiilor dar și a contextului stratigrafic în sec. I p.Chr.
2. **Forma Goudineau 38b.** Bol sau castron de dimensiuni mici sau medii, cu buza verticală, delimitată de corpul vasului printr-un prag triunghiular în secțiune, bine profilat. Pereții vasului sunt puternic arcuiți acesta fiind de formă hemisferică. Baza este circulară, destul de înaltă pentru a oferi stabilitate vasului. Pe suprafața exterioară a buzei întâlnim elemente decorative în relief ce redau motive florale, spirala sau diferite figuri antropomorfe. Decorul poate fi constituit dintr-un singur element sau din combinația acestora. Pe suprafața interioară a bazei este redată marca producătorului, încadrată într-o ștampilă cu cartușul în formă de *planta pedis* (Fig. 2/2a-b). Pasta este de calitate superioară, cu nuanțe de roz (5 YR 6/4, 6/6, 7/4, 7/6). Slip-ul este de culoare roșie, cu nuanțe mai închise și lucios pe ambele suprafețe ale vasului. Exemplarele formei Goudineau 38b au fost produse în ateliere din Etruria sau Padania cu precădere în prima jumătate a sec. I p.Chr.<sup>23</sup>. Aria de răspândire a acestor vase depășește cu mult limitele Peninsulei Italice fiind întâlnite în mai multe centre din bazinul mediteranean. Opt exemplare fragmentare sunt menționate la *Corint*, cu decorul aplicat ce redă măști antropomorfe sau rozete, datate pe parcursul sec. I p.Chr.<sup>24</sup>. Vase similare cu cele de la *Corint* apare în *Agora Atheni*, acestea fiind încadrate cronologic în prima jumătate a sec. I p.Chr. Unele dintre fragmentele ceramice păstrează ștampila de producător<sup>25</sup>. Pe coasta nord-africană prezența acestor vase este semnalată la *Berenice*, aici fiind înregistrate șapte fragmente ceramice, toate datate pe parcursul sec. I p.Chr. Unul dintre vase este marcat cu ștampilă în formă de *planta pedis* ce redă literele M.P.C<sup>26</sup>. În *Moesia Inferior* trei asemenea vase au fost descoperite la *Oescus*, unul dintre fragmente

<sup>19</sup> Kabakcieva 1997, 34, Abb.1/3; Dimitrova-Milčeva 2000, 43/5, taf. 1/5.

<sup>20</sup> Pucci 1985, 383-385, tav.120/11.

<sup>21</sup> Zhuravlev 2008, 90-93, fig.1/1.

<sup>22</sup> Baumann 2008, 219/1, pl.1/1.

<sup>23</sup> *Conspectus Formarum* 1990, 122/34, taf. 31/34.11 și 34.12.

<sup>24</sup> Hayes 1973, 432/74-81, pl. 84/74.

<sup>25</sup> Hayes 2008, 183-184/630-646, fig. 221/630-646.

<sup>26</sup> Kenrick 1985, 157-158/B217, fig. 29/217.1-217.7.

purtând ștampila meșterului olar Gellius – L.GEL<sup>27</sup>. Vase similare cu aceeași ștampilă de producător au fost descoperite și la *Novae*, *Dimum* sau *Montana*, pentru teritoriul Bulgariei fiind inventariate 13 vase întregi sau fragmentare<sup>28</sup>. Singurul vas fragmentar din Dobrogea ce poate fi încadrat formeii Goudineau 38b a fost descoperit la Hârșova, împreună cu numeroase fragmente ceramice specifice populației autohtone, datarea propusă de autori fiind sec. I p.Chr<sup>29</sup>.

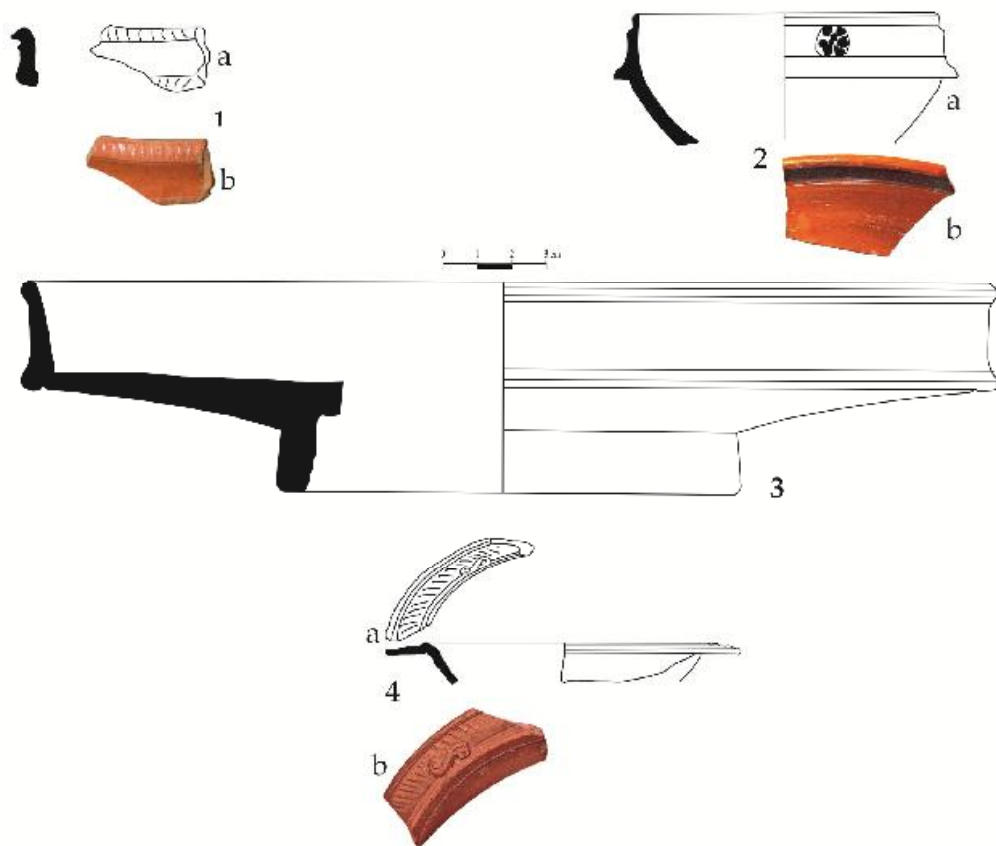


Fig. 2. Terra sigillata italică descoperită în Dobrogea / *Italic terra sigillata* found in Dobrudja (1, 3-4. Noviodunum, 2. Carsium).

<sup>27</sup> Kabakcieva 2000, 64/8-10, fig. 9/8-10.

<sup>28</sup> Dimitrova-Milčeva 2000, 44-45/28-40, taf. 2/28-40.

<sup>29</sup> Bounegr, Hașotti, Murat 1989, 284, 293/53, fig. 10/9.

3. **Forma Goudineau 39c.** Farfurie sau platou de dimensiuni medii sau mari, cu buza verticală, dreaptă, cu partea superioară ușor evazată către exterior, delimitată de peretele vasului printr-un prag triunghiular în secțiune. Pereții vasului sunt aproape orizontali, baza inelară, foarte înaltă (Fig. 2/3). Pasta acestor vase este foarte fină, textura este densă, nuanța fiind de roz-deschis (5 YR 7/4, 7/6), slip de nuanță roșie, lucios pe ambele suprafețe. Această formă ceramică are o largă răspândire în bazinul mediteranean pe parcursul sec. I p.Chr.<sup>30</sup>, însă este întâlnită și în bazinul nord-pontic<sup>31</sup>. În Moesia Inferior farfuriile ce aparțin acestei forme au fost descoperite la *Oescus*<sup>32</sup>, iar pe teritoriul Dobrogei romane un asemenea exemplar apare la *Noviodunum*<sup>33</sup>, descoperit în anul 2003.
4. **Forma Goudineau 42.** Boluri de dimensiuni mici sau medii de formă hemisferică, cu buza orizontală, lată, pereții arcuiți, baza inelară. Suprafața superioară a buzei este decorată cu linii oblice realizate prin incizie în pasta crudă și cu motivul dublei spirale aplicată în relief. Pasta are nuanțe de roz-închis (2.5 YR 5/4, 5 YR 5/4), slip relativ de aceeași nuanță, lucios în special pe suprafața interioară a vasului. În *Enciclopedia Dell'arte Antica* bolul în cauză este încadrat în forma 35, fiind considerat un produs al meșterilor olari din Campania, datat pe parcursul sec. I p.Chr.<sup>34</sup>. Fragmentul ceramic descoperit în Dobrogea romană provine de la *Noviodunum*, și a fost publicat de V.H. Baumann ca fiind un produs al atelierelor nord-pontice, databil în sec. II–III<sup>35</sup>. Același cercetător ajunge la concluzia că vasul de la *Noviodunum* este unul de factură nord-pontică, pe baza a două analogii mai mult decât inexacte. Prima dintre ele este cu tipul 15 stabilit de A. Suceveanu pentru ceramica de la *Histria*<sup>36</sup>, vase ce sunt datate într-adevăr în sec. II–III, însă nu au decorul vasului de la *Noviodunum*, iar a doua analogie este cu două forme de la *Berenice*<sup>37</sup> – de această dată coincide decorul, însă vasele sunt datate la sfârșitul sec. I p.Chr. și în prima parte a secolului următor. De asemenea trebuie să ținem cont că nici V.H. Baumann, nici autorul acestor rânduri nu au găsit o analogie pentru vasul de la *Noviodunum* în zona nord-pontică sau pe teritoriul Bulgariei. Ca ultim argument pentru încadrarea bolului descoperit la Isaccea în grupa sigillatelor italice menționăm că din așezarea extra muros de la *Noviodunum*, din locuința L 13, acolo unde a fost descoperit fragmentul analizat în aceste rânduri, provine un fragment de terra sigillata sud-galică datat de V.H. Baumann în epoca Flaviilor<sup>38</sup>.

<sup>30</sup> *Conspectus Formarum* 1990, 86/20.4, taf. 18/20.4.2; Kenrick 1985, 153/B214, fig. 28/B214.1, B214.2.

<sup>31</sup> Zhuravlev 2008, 90-93, fig. 1/1.

<sup>32</sup> Dimitrova-Milčeva 2000, 34/4, taf. 1/4.

<sup>33</sup> Fragment ceramic inedit.

<sup>34</sup> Pucci 1985, 395, tav. 130/3-10.

<sup>35</sup> Baumann 2008, 229/67.

<sup>36</sup> Suceveanu 2000, 58, Pl. 21.

<sup>37</sup> Kenrick 1985, 276-278/B387, B390, fig. 50/387-2, 390-2.

<sup>38</sup> Baumann 2008, 219/5, Pl. 1/5.

## CONCLUZII

Prezența sigillatelor italice (și a ceramicii produsă în Peninsula Italică în mod special) pe linia Dunării Inferioare se leagă de fenomenul istoric mai larg ce a constat în avansarea dominației romane către bazinul vest-pontic și transformarea acestui fluviu în *limes* al Imperiului. Organizarea liniei Dunării în *limes* al Imperiului în sec. I p.Chr. a presupus apariția și staționarea în această zonă a unităților militare romane, odată cu acestea pătrunzând în zonă elemente ale vieții materiale din Imperiul roman. Ceramica *terra sigillata* produsă în atelierele italice, fie că este vorba de atelierele aretine sau de atelierele tardo-padane este extrem de puțină din punct de vedere cantitativ pe teritoriul Dobrogei și se întâlnește exclusiv în așezările de pe linia Dunării, fie că este vorba de *Carsium* sau de *Noviodunum*. Numărul redus al fragmentelor ceramice italice poate fi explicat și prin natura cercetărilor arheologice ce se desfășoară în așezările romane din Dobrogea, deoarece în foarte puține cazuri săpăturile arheologice ating niveluri de locuire din sec. I p.Chr., moment în care acest tip de veselă a circulat în regiune. Referitor la modul în care sigillatele italice pătrund în regiunea pontică, D. Zhuravlev, ținând cont de numărul mic al acestui tip de ceramică, este de părere că vesela în cauză a ajuns întâmplător, odată cu alte mărfuri importate din aria mediteraneană, afirmând că nu au existat legături comerciale directe între Italia și nordul Pontului<sup>39</sup>.

Pentru spațiul dobrogean am identificat un număr de patru forme distincte, fiecare dintre ele reprezentate printr-un singur exemplar. Formele Goudineau 26, 39 C și 42 au fost descoperite la *Noviodunum* și se datează în cursul sec. I p.Chr., în timp ce forma Goudineau 38 B a fost descoperită la *Carsium* fiind încadrată în același orizont cronologic.

În ceea ce privește Dobrogea romană, apariția sigillatelor italice în așezări de pe linia Dunării poate avea două explicații. Prima dintre ele este aceea că acest tip de ceramică apare în mediul militar, deoarece atât la *Carsium*, cât și la *Noviodunum* au staționat importante unități militare romane. Din punctul nostru de vedere însă trebuie privită cu atenție această ipoteză, problema fiind reprezentată de momentul în care armata romană își face simțită prezența în aceste așezări. Spre exemplu, fortificația de la *Carsium* a fost construită în vremea împăratului Traian, în contextul războaielor dacice, aici staționând de la începutul sec. al II-lea *Ala II Hispanorum et Ar(a)vacorum*<sup>40</sup>, însă nu cunoaștem informații despre o prezență militară romană mai timpurie în această locație. La *Noviodunum* a fost încartiruită flota dunăreană –

<sup>39</sup> Zhuravlev 2008, 97.

<sup>40</sup> Aricescu 1977, 55-56.



*Classis Flavia Moesica* – constituită în timpul domniei lui Vespasian<sup>41</sup>, în ultima treime a sec. I p.Chr. În aceste condiții conexiunea dintre sigillatele italice și prezența militară romană pe linia Dunării nu mai pare atât de sigură, deoarece acest tip de ceramică este specific intervalului cronologic cuprins între domnia lui Augustus și în cel mai rău caz, sfârșitul sec. I p.Chr. Având în vedere aceste realități istorice, suntem de părere că difuziunea sigillatelor italice în regiunea Dunării de Jos se datorează mai degrabă arterei comerciale importante reprezentată de cursul fluviului, decât de prezența trupelor romane. Mai cu seamă putem afirma că pătrunderea sigillatelor italice către gurile Dunării precede cu un pas avansarea militară a Romei în această regiune. Nu putem încheia subiectul sigillatelor italice fără a face o comparație cantitativă între prezența acestui tip de veselă în așezările de pe linia Dunării din Dobrogea și cele de pe teritoriul Bulgariei. Astfel vom constata că în fortificațiile romane de pe *limes*-ul din Bulgaria sigillatele italice sunt mai numeroase cantitativ și mai diversificate din punct de vedere al formelor<sup>42</sup>. În acest context putem afirma că sigillatele italice pătrund spre gurile Dunării în sec. I p.Chr. urmând ruta comercială reprezentată de cursul fluviului.

---

<sup>41</sup> Aricescu 1977, 70.

<sup>42</sup> Dimitrova-Milčeva 2000, 5-9, Pl. 1-5. Specialistul bulgar a repertoriat un număr de 91 fragmente ceramice italice pentru așezările romane de pe linia Dunării din Bulgaria.

**BIBLIOGRAFIE**

- Aricescu, A. 1977, *Armata în Dobrogea romană*, București.
- Baumann, V.H. 2008, *Ceramica terra sigillata de la Noviodunum*, Peuce, S.N. 6, 207-250.
- Baumann, V.H. 2011, *Prezențe din mediul italic la gurile Dunării în sec. II a.Chr.–III p.Chr.*, Peuce, S.N. 9, 203-216.
- Bounegru, O., Hașotti, P., Murat, A. 1989, *Așezarea daco-romană de la Hârșova și unele aspecte ale romanizării în Dobrogea*, SCIVA 40, 3, 273-293.
- Dimitrova-Milčeva, A. 2000, *Terra Sigillata und Dünnwandige keramik aus Moesia Inferior (Nordbulgarien)*, Sofia.
- Dragendorff, H. 1980, *La Sigilee. Contribution à l'étude de l'histoire de la céramique greque et romain*, Revue Archéologique Sites.
- Goudineau, Ch. 1968, *Fouilles de l'École Française de Rome à Bolsena (Poggio Moscini) 1962-1967 IV, la céramique arétine lisse*, Paris.
- Hayes, J.W. 1973 *Roman pottery from the South Stoa at Corinth*, Hesperia 42, 416-470.
- Hayes, J.W. 2008, *The Athenian Agora XXXII. Roman pottery. Fine-ware Imports*, The American School of Classical Studies at Athens, Princeton, New Jarsy.
- Kabakcieva, G. 1997, *Keramikversorgung in dem militärstützpunkten an der Unteren Donau im 1.JH. n.Chr. und die politik Roms*, RCRF Acta 35, Abington, 33-39.
- Kenrick, P.M. 1985, *Excavations at Sidi Khrebish Benghazi (Berenice) III.1: The Fine pottery*, Tripoli.
- Lungu, V. 1996, *Aegyssus – Documentare arheologică preromană*, Peuce 12, 47-102.
- Munsell, A.H. 1990, *Soil Color Charts*, New York.
- Pucci, G. 1985, *Terra Sigillata Italica*, Atlante 2, Roma, 360-406.
- Suceveanu, A. 2000, *Histria X. La céramique romaine des I<sup>er</sup>–III<sup>e</sup> siècles ap. J.-C.*, București.
- Zhuravlev, D. 2008, *Western Sigillata in the Northern Pontic Region*, Ancient Civilizations from Scythia to Siberia 14, 1-2, 87-121.