

# DESPRE CÂTEVA TEZAURE COMPUSE DIN IMITAȚII DE TIP ALEXANDRU III – FILIP III ARIDEUL DESCOPERITE ÎN MEDIUL LOCAL DIN TERITORIUL ISTRO-PONTIC

---

**Gabriel Mircea TALMAȚCHI**

Muzeul de Istorie Națională și Arheologie Constanța  
Școala Doctorală de Istorie, Universitatea „Ovidius” Constanța

e-mail: gthalmatchi@yahoo.com

ORCID ID: <https://orcid.org/0000-0001-5854-3663>

**Abstract:** During the last two decades of the 20<sup>th</sup> century and at the beginning of the 21<sup>st</sup> century, four monetary hoards composed only of imitation coins of the Alexander III-Philip III Arrhidaeus type were discovered, at Urluia, Ostrov, Hârșova and Floriile. The Urluia hoard consisted of 5 copies, the Ostrov hoard of 16 copies, the Hârșova hoard of 6 copies, and the Floriile hoard of 7 copies. Although it presents a small number of silver pieces, the respective hoards are the only such discoveries known for the Istro-Pontic space. Their clustering, generally towards the southwest of the Istro-Pontic territory indicates, on the one hand, the southern and southwestern direction of their diffusion direction. On the other hand, their penetration here suggests the presence of some centers of tribal military and political power in this part of the Thracian territory.

**Rezumat:** În perioada ultimelor două decenii ale sec. XX și la începutul sec. XXI au fost descoperite patru tezaure monetare compuse doar din monede imitații de tip Alexandru III-Filip III Arideul, la Urluia, Ostrov, Hârșova și Floriile. Tezaurul de la Urluia era compus din 5 exemplare, cel de la Ostrov din 16 exemplare, cel de la Hârșova din 6 exemplare, iar cel de la Floriile din 7 exemplare. Deși prezintă un număr redus de piese de argint, respectivele tezaure sunt singurele astfel de descoperiri cunoscute pentru spațiul istro-pontic. Concentrarea lor, în general, spre sud-vestul teritoriului istro-pontic indică, pe de o parte, originea sudică și sud-vestică a direcției lor de difuziune. Pe de altă parte, pătrunderea lor aici sugerează prezența unor centre de putere tribală militară și politică în această parte a spațiului tracic.

**Key words:** coins, imitations of the type Alexander III-Philip III Arrhidaeus, hoards, Istro-Pontic territory, mid-2<sup>nd</sup> century-1<sup>st</sup> century BC

**Cuvinte cheie:** monede, imitații de tip Alexandru III-Filip III Arideul, tezaure, teritoriul istro-pontic, mijlocul sec. al II-lea-sec. I a.Chr.

## INTRODUCERE

În cursul anilor 90 ai secolului XX, numeroase descoperiri fortuite au apărut ocazional în lumina cercetării științifice. Verificarea autenticității lor, a valorii de piață, a relevanței lor istorice, au fost câteva din caracteristicile solicitărilor existente către personalul specializat al cabinetelor numismatice corespunzătoare tuturor instituțiilor mari muzeale sau institutelor Academiei Române în perioada anilor 90. Cu aceste prilejuri s-a creat o fereastră de oportunitate în salvarea unor informații importante

pentru istoria spațiului dobrogean și nu numai, fiind conștienți că acestea sunt doar o mică parte din aparițiile ocazionate de lucrări de mai mică sau de mai mare anvergură desfășurate în România perioadei comuniste și a celei imediat post-decembriste. Aceste descoperiri monetare sunt importante pentru istoria economică și monetară a spațiului istro-pontic din perioada preromană, ele fiind sustenabile a fi folosite în analiza științifică generală monetară a teritoriului corespunzător nord-estului Traciei (cu specială privire asupra teritoriului dobrogean).

### CONDIȚII DE DESCOPERIRE

Așa cum am mai menționat și cu alt prilej în situații similare, puține sunt informațiile care se păstrează, de obicei, în cazul unor descoperiri fortuite efectuate în cursul ultimelor două decenii ale sec. XX sau mai devreme. De asemenea, multe descoperiri arheologice și monetare proveneau din șantiere ale statului român, unde nu se comunica posibila intervenție în arii arheologice de interes național. Cele mai multe dintre solicitările de intervenție arheologică din partea autorităților locale, dacă existau totuși, veneau tardiv, după o bună perioadă de timp de la începerea lucrărilor respective. Răgazul consistent dintre intervențiile mecanizate și apariția propriu-zisă a arheologilor (dacă mai ajungeau) au expus siturile respective (așezări, necropole sau noi spații necunoscute din punct de vedere arheologic) la distrugerii ireparabile. Astfel, s-au creat premisele înstrăinării unor descoperiri cărora li s-a pierdut urma, care nu au fost semnalate arheologilor sau altor organe competente. Trebuie precizat faptul că, spre deosebire de timpurile prezente, atunci legislația nu impunea o cercetare prealabilă a zonei care urma să fie afectată de excavări, iar anunțurile autorităților centrale politice și industriale nu erau obligatorii. După mijlocul anilor 80 lucrurile s-au mai îmbunătățit ușor, fiind asigurată măcar o supraveghere arheologică permanentă, respectiv în unele puncte făcându-se cercetări arheologice restrânse în paralel cu desfășurarea lucrărilor industriale respective (spre exemplu vezi situația pe traseul Canalului Dunăre-Marea Neagră).

Chiar dacă exista speranța că vestigiile antice trebuiau să ajungă totuși, în colecțiile de stat (prin donații, confiscări, vânzări directe către muzeele abilitate), unele piese s-au transformat probabil în „suveniruri” pentru muncitorii și inginerii implicați în activitățile lor curente. Ulterior aceste bunuri culturale, în mod inevitabil, au fost moștenite în familiile respective, odată cu decesul celor inițial implicați, „circulând” de la o persoană la alta. Noii posesori, de cele mai multe ori, doreau să renunțe la deținerea lor întrucât nu mai erau legați sentimental, direct sau indirect, de acestea sau încercau propriu-zis vânzarea lor pentru a fi obținute diverse sume de bani. Aceste situații ne-au prilejuit prin hazard recuperarea câtorva secvențe importante privind o altă pagină din istoria monetară preromană din spațiul vest-pontic. Astăzi

publicăm patru tezaure monetare, reduse ca număr de exemplare, care sunt compuse din imitații ale pieselor de tip Alexandru III-Filip III Arideul<sup>1</sup>.

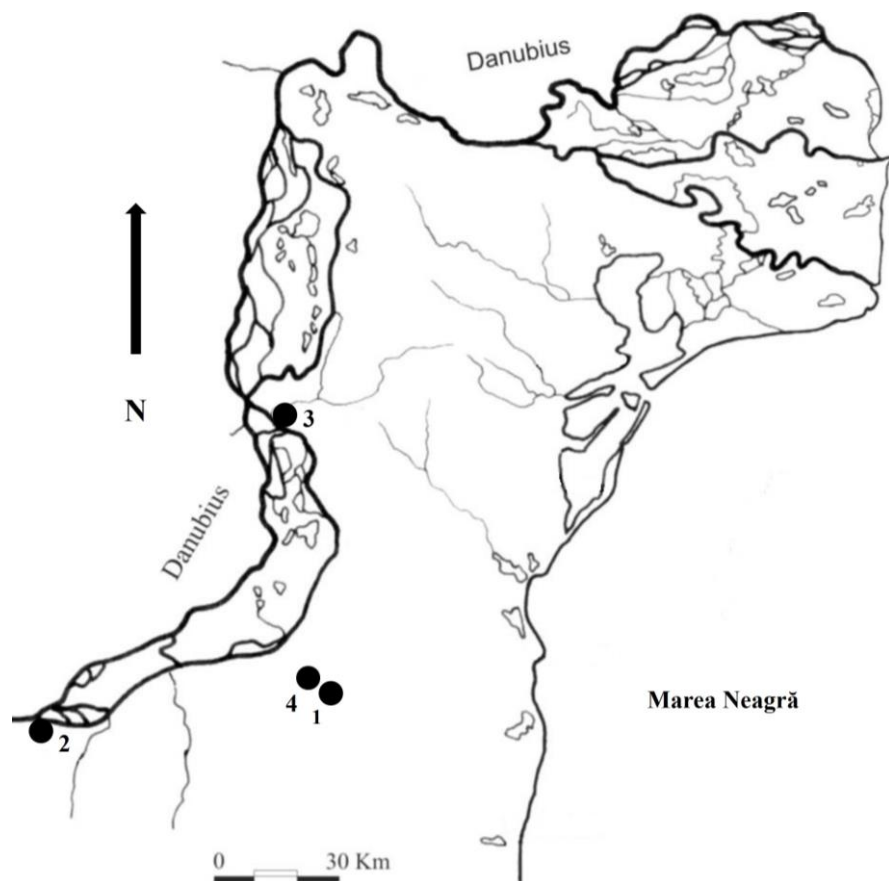


Fig. 1. Localizarea descoperirilor monetare din teritoriul istro-pontic de tezaure compuse din imitații de tip Alexandru III-Filip III Arideul / Location of the monetary discoveries in the Isthmo-Pontic territory of hoards composed of imitations of the Alexander III-Philip III Arrhidaeus type

<sup>1</sup> Sondarea autenticității unor monede și dorința de vânzare a făcut ca piesele să ajungă în atenția cabinetului numismatic al muzeului constănțean în perioada anilor 1994-1999 (aceștia ajungeau la verificarea membrilor cabinetului numismatic la solicitarea directorului instituției de la acel moment, prof. univ. dr. Adrian Rădulescu). Piesele respective nu au fost achiziționate de Muzeul de Istorie Națională și Arheologie din Constanța. Ulterior acestea au luat calea unor colecții private, care s-au dispersat la un moment dat, odată cu decesul respectivilor colecționari.

## Descoperirile monetare

1. Un prim tezaur a fost descoperit întâmplător la cca. 3-3,5 km de periferia nordică a satului Urluia (com. Adamclisi, jud. Constanța). Acesta era compus din cinci imitații de argint, dintre care patru drahme și o tetradrahmă de tip Alexandru III-Filip III Arideul<sup>2</sup>. Inițial, informația primară se referea la descoperirea a trei tetradrahme, dintre care doar una a fost cu adevărat parte a acestui tezaur, întrucât pentru celelalte două nu avem siguranța apartenenței lor la grupul de monede<sup>3</sup>. Ulterior, pe lângă tetradrahma amintită, s-au adăugat alte patru drahme din cadrul aceluiași tip de imitații. În apropiere este posibil să fie o așezare getică, întrucât pe suprafața solului au fost identificate fragmente ceramice de factură getică. Descoperirea a ajuns în posesia unor colecționari particulari constănțeni (R. Diaconu, Gh. Andreescu) în anii 90 ai secolului trecut, prin achiziții, ea fiind realizată cândva între anii 1982-1985.

## CATALOG

1. **AR**; drahmă; 2,19 g; 18 × 17 mm.  
**Avers:** Capul lui Herakles, văzut din profil, orientat spre dreapta, acoperit de blana leului din Nemea.  
**Revers:** Probabil reprezentarea lui Zeus Aetophoros care ar sta pe un tron, orientat spre stânga; în mâna dreaptă ține o acvilă, iar pe cea stângă o sprijină de un sceptru (din cauza stilizării accentuate nu se mai remarcă decât linii fragmentare și globule); în partea dreaptă a câmpului monetar, pe verticală, sunt urme extrem de stilizate ale unei legende.
2. **AR**; drahmă; 2,25 g; 17 × 16,5 mm.  
**Avers:** Idem.  
**Revers:** Idem (din cauza stilizării accentuate nu se mai remarcă decât linii fragmentare și globule); în partea dreaptă a câmpului monetar, pe verticală, sunt urme extrem de stilizate ale unei legende.
3. **AR**; drahmă; 2,26 g; 18 × 17,5 mm.  
**Avers:** Idem.  
**Revers:** Idem (din cauza stilizării accentuate nu se mai remarcă decât linii fragmentare și globule); în partea dreaptă a câmpului monetar, pe verticală, sunt urme extrem de stilizate ale unei legende.
4. **AR**; drahmă; 2,37 g; 18,5 mm.  
**Avers:** Idem.

<sup>2</sup> Talmațchi 2023, 256, nr. 4; Talmațchi 2024, 103, nr. 4.

<sup>3</sup> Vezi în acest sens și Figura 20 *cf.* Talmațchi 2023, 273, unde sunt prezente doar cele trei tetradrahme. Drahmele nu au putut fi fotografiate.

**Revers:** Idem (din cauza stilizării accentuate nu se mai remarcă decât linii fragmentare și globule); în partea dreaptă a câmpului monetar, pe verticală, sunt urme extrem de stilizate ale unei legende.

5. **AR;** tetradrahmă; 6h?; 14,59 g; 29 mm.

**Avers:** Capul lui Herakles, văzut din profil, orientat spre dreapta, acoperit de blana leului din Nemea.

**Revers:** Probabil reprezentarea lui Zeus Aetophoros care ar sta pe un tron, orientat spre stânga; în mâna dreaptă ține o acvilă, iar pe cea stângă o sprijină de un sceptru (din cauza stilizării accentuate nu se mai remarcă decât linii fragmentare și globule); în partea dreaptă a câmpului monetar, pe verticală, sunt urme extrem de stilizate ale unei legende.

2. Al doilea tezaur a fost descoperit întâmplător, la sfârșitul anilor 80 și începutul anilor 90 ai secolului XX, la aproximativ 4 kilometri est de granița cu Bulgaria, către intrarea în orașul Silistra, în zona dealurilor terasate și plantate cu viță-de-vie, care astăzi aparțin de „Domenile Ostrov”. Tezaurul, pe care îl vom lega administrativ de localitatea Ostrov (com. Ostrov, jud. Constanța), era compus din 16 drahme/imitații de tip Alexandru al III-lea-Filip III Arideul<sup>4</sup>. Doar patru exemplare au mai putut intra în atenția cercetării de specialitate. Piesele, în totalitatea lor, se păstrau într-o bună stare de conservare, ceea ce nu se întâmplă de obicei cu alte descoperiri de acest tip. Exemplarele s-au dispersat foarte curând în colecții particulare din Constanța (R. Diaconu, Gh. Andreescu), cândva la începutul anilor 90 ai secolului trecut.

## CATALOG

1. **AR;** drahmă; -; Fig. 2, nr. 1.

**Avers:** Capul lui Herakles, văzut din profil, orientat spre dreapta, acoperit de blana leului din Nemea.

**Revers:** Probabil reprezentarea lui Zeus Aetophoros care ar sta pe un tron, orientat spre stânga; în mâna dreaptă ține o acvilă, iar pe cea stângă o sprijină de un sceptru (din cauza stilizării accentuate nu se mai remarcă decât linii fragmentare și globule); în partea dreaptă a câmpului monetar, pe verticală, sunt urme extrem de stilizate ale unei legende.

2. **AR;** drahmă;- ; Fig. 2, nr. 2.

**Avers:** Idem; detalii șterse; cerc perlat.

**Revers:** Idem (din cauza stilizării accentuate nu se mai remarcă decât linii fragmentare și globule); în partea dreaptă a câmpului monetar, pe verticală, sunt urme extrem de stilizate ale unei legende; urme de cerc perlat.

3. **AR;** drahmă;- ; Fig. 2, nr. 3.

**Avers:** Idem; detalii șterse; cerc perlat.

---

<sup>4</sup> Talmațchi 2023, 256, nr. 3; Talmațchi 2024, 102, nr. 3.

**Revers:** Idem (din cauza stilizării accentuate nu se mai remarcă decât linii fragmentare și globule); în partea dreaptă a câmpului monetar, pe verticală, sunt urme extrem de stilizate ale unei legende; urme de cerc perlat.

4. **AR;** drahmă;- ; Fig. 2, nr. 4.

**Avers:** Idem; urme de cerc perlat.

**Revers:** Idem (din cauza stilizării accentuate nu se mai remarcă decât linii fragmentare și globule); în partea dreaptă a câmpului monetar, pe verticală, sunt urme extrem de stilizate ale unei legende; urme de cerc perlat.

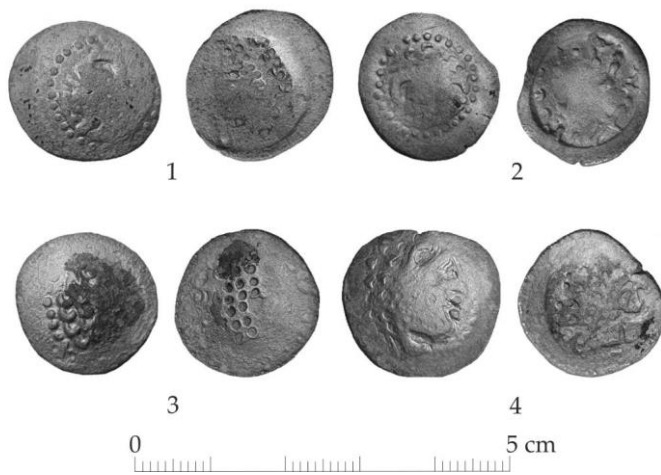


Fig. 2. Tezaurul monetar descoperit la Hârșova compus din drahme de tip Alexandru III-Filip III Arideul / *The monetary hoard discovered at Hârșova, composed of drachmas of the Alexander III-Philip III Arrhidaeus type*

3. În cursul anilor 1993-1994 a fost descoperit, nu departe de Hârșova (oraș Hârșova, jud. Constanța), în mod întâmplător un tezaur compus din șase drahme/imitații din tipul monetar Alexandru al III-lea-Filip al III-lea Arideul. El a apărut înspre partea superioară a dealului de la Celea Mică, pe marginea abruptă a unei pante, după o toamnă foarte ploioasă<sup>5</sup>. Pornind de la caracterul întâmplător al descoperirii depozitului, ca și de la imposibilitatea de a se cunoaște vreun context arheologic, credem că depozitul a fost ascuns sau pierdut în a doua jumătate a sec. I a.Chr. sau în debutul sec. I p.Chr. Se păstra inițial într-o colecție particulară din Constanța, ulterior fiind achiziționat de I. Matei. Primele informații privind această descoperire au fost oferite încă din anul 2008, dar fără a fi publicate și fotografiile exemplarelor respective.

<sup>5</sup> Talmațchi 2008, 483-484; Talmațchi 2023, 255-256, Nr. 2; Talmațchi 2024, 102, nr. 2.

## CATALOG

- 1. AR;** drahmă; 11h; 2, 38 g; 17 × 16 mm; Fig. 3/1.  
**Avers:** Capul lui Herakles, văzut din profil, orientat spre dreapta, acoperit de blana leului din Nemeea; urme de cerc perlat.  
**Revers:** Probabil reprezentarea lui Zeus Aetophoros care ar sta pe un tron, orientat spre stânga; în mâna dreaptă ține o acvilă, iar pe cea stângă o sprijină de un sceptru (din cauza stilizării accentuate nu se mai remarcă decât linii fragmentare și globule); în partea dreaptă a câmpului monetar, pe verticală, sunt urme extrem de stilizate ale unei legende; urme de cerc perlat.
- 2. AR;** drahmă; 12h; 2, 41 g; 17 × 16,5 mm; Fig. 2/2.  
**Avers:** Capul lui Herakles, văzut din profil, orientat spre dreapta, acoperit de blana leului din Nemeea (în mare parte șters) ; urme de cerc perlat.  
**Revers:** Probabil reprezentarea lui Zeus Aetophoros care ar sta pe un tron, orientat spre stânga; în mâna dreaptă ține o acvilă, iar pe cea stângă o sprijină de un sceptru (din cauza stilizării accentuate nu se mai remarcă decât linii fragmentare și globule); în partea dreaptă a câmpului monetar, pe verticală, sunt urme extrem de stilizate ale unei legende; urme de cerc perlat.
- 3. AR;** drahmă; 1h; 2, 43 g; 18 × 16, 8 mm; Fig. 2/3.  
**Avers:** Capul lui Herakles, văzut din profil, orientat spre dreapta, acoperit de blana leului din Nemeea; urme de cerc perlat.  
**Revers:** Probabil reprezentarea lui Zeus Aetophoros care ar sta pe un tron, orientat spre stânga; în mâna dreaptă ține o acvilă, iar pe cea stângă o sprijină de un sceptru (din cauza stilizării accentuate nu se mai remarcă decât linii fragmentare și globule); în partea dreaptă a câmpului monetar, pe verticală, sunt urme extrem de stilizate ale unei legende; urme de cerc perlat.
- 4. AR;** drahmă; 1h; 12h; 2, 68 g; 18 × 17 mm; Fig. 2/4.  
**Avers:** Capul lui Herakles, văzut din profil, orientat spre dreapta, acoperit de blana leului din Nemeea (detalii iconografice aproape șterse) ; urme de cerc perlat.  
**Revers:** Probabil reprezentarea lui Zeus Aetophoros care ar sta pe un tron, orientat spre stânga; în mâna dreaptă ține o acvilă, iar pe cea stângă o sprijină de un sceptru (din cauza stilizării accentuate nu se mai remarcă decât linii fragmentare și globule); în partea dreaptă a câmpului monetar, pe verticală, sunt urme extrem de stilizate ale unei legende; urme de cerc perlat.
- 5. AR;** drahmă; 10h; 2, 71 g; 18 × 17 mm; Fig. 2/5.  
**Avers:** Capul lui Herakles, văzut din profil, orientat spre dreapta, acoperit de blana leului din Nemeea; cerc perlat.  
**Revers:** Probabil reprezentarea lui Zeus Aetophoros care ar sta pe un tron, orientat spre stânga; în mâna dreaptă ține o acvilă, iar pe cea stângă o sprijină de un sceptru (din cauza stilizării accentuate nu se mai remarcă decât linii fragmentare și globule); în partea

dreaptă a câmpului monetar, pe verticală, sunt urme extrem de stilizate ale unei legende; cerc perlat.

6. **AR**; drahmă; 11h; 2, 81 g; 18,2 × 17 mm; Fig. 2/6.

**Avers:** Capul lui Herakles, văzut din profil, orientat spre dreapta, acoperit de blana leului din Nemea; cerc perlat.

**Revers:** Probabil reprezentarea lui Zeus Aetophoros care ar sta pe un tron, orientat spre stânga; în mâna dreaptă ține o acvilă, iar pe cea stângă o sprijină de un sceptru (din cauza stilizării accentuate nu se mai remarcă decât linii fragmentare și globule); în partea dreaptă a câmpului monetar, pe verticală, sunt urme extrem de stilizate ale unei legende.



Fig. 3. Tezaurul monetar descoperit la Ostrov compus din drahme de tip Alexandru III-Filip III Arideul / *The monetary hoard discovered at Ostrov, composed of drachmas of the Alexander III-Philip III Arrhidaeus type*

4. Un al patrulea tezaur a fost descoperit întâmplător, în apropierea localității Floriile (com. Aliman, jud. Constanța), în finalul sec. XX și începutul sec. XXI, pe unul din versanții dealurilor care mărginesc valea Polucci, la aproximativ 2 kilometri de punctele „Adâncata” I și II. Acesta era compus din șapte drahme geto-dacice de tip Alexandru III-Filip III Arideul, dacă nu cumva numărul lor era totuși mai mare<sup>6</sup>. Au ajuns în posesia unor colecționari particulari constănțeni (R. Diaconu, Gh. Andreescu). Nu știm soarta lor, cele două persoane decedând până în 2010<sup>7</sup>.

<sup>6</sup> Talmațchi 2023, 255, nr. 1; Talmațchi 2024, 101-102, nr. 1.

<sup>7</sup> Pentru prezentele tezaure, toate informațiile și datele tehnice posibile ne-au parvenit prin amabilitatea regretatului coleg arheolog Mihai Irimia, în cursul primului deceniu al sec. XXI. Fotografiile ne aparțin.

## CATALOG

1. **AR**; drahmă; 7h; 2,60 g; 18 mm.  
**Avers:** Capul lui Herakles, văzut din profil, orientat spre dreapta, acoperit de blana leului din Nemeea; urme de cerc perlat.  
**Revers:** Probabil reprezentarea lui Zeus Aetophoros care ar sta pe un tron, orientat spre stânga; în mâna dreaptă ține o acvilă, iar pe cea stângă o sprijină de un sceptru (din cauza stilizării accentuate nu se mai remarcă decât linii fragmentare și globule); în partea dreaptă a câmpului monetar, pe verticală, sunt urme extrem de stilizate ale unei legende; urme de cerc perlat.
2. **AR**; drahmă; 7h; 2,36 g; 17,5 mm.  
**Avers:** Idem; urme de cerc perlat.  
**Revers:** Idem (din cauza stilizării accentuate nu se mai remarcă decât linii fragmentare și globule); în partea dreaptă a câmpului monetar, pe verticală, sunt urme extrem de stilizate ale unei legende; urme de cerc perlat.
3. **AR**; AR; 7h; 2,46 g; 18 × 17 mm.  
**Avers:** Idem; urme de cerc perlat.  
**Revers:** Idem (din cauza stilizării accentuate nu se mai remarcă decât linii fragmentare și globule); în partea dreaptă a câmpului monetar, pe verticală, sunt urme extrem de stilizate ale unei legende; urme de cerc perlat.
4. **AR**; drahmă; 12h; 2,86 g; 18,5 × 18 mm.  
**Avers:** Idem; urme de cerc perlat.  
**Revers:** Idem (din cauza stilizării accentuate nu se mai remarcă decât linii fragmentare și globule); în partea dreaptă a câmpului monetar, pe verticală, sunt urme extrem de stilizate ale unei legende; urme de cerc perlat.
5. **AR**; 2,20 g; 17, 5 × 17 mm.  
**Avers:** Idem; urme de cerc perlat.  
**Revers:** Idem (din cauza stilizării accentuate nu se mai remarcă decât linii fragmentare și globule); în partea dreaptă a câmpului monetar, pe verticală, sunt urme extrem de stilizate ale unei legende; urme de cerc perlat.
6. **AR**; 7h; 2,21 g; 18 mm.  
**Avers:** Idem; urme de cerc perlat.  
**Revers:** Idem (din cauza stilizării accentuate nu se mai remarcă decât linii fragmentare și globule); în partea dreaptă a câmpului monetar, pe verticală, sunt urme extrem de stilizate ale unei legende; urme de cerc perlat.
7. **AR**; drahmă; 2,31 g; 19 mm.  
**Avers:** Idem; urme de cerc perlat.  
**Revers:** Idem (din cauza stilizării accentuate nu se mai remarcă decât linii fragmentare și globule); în partea dreaptă a câmpului monetar, pe verticală, sunt urme extrem de stilizate ale unei legende; urme de cerc perlat.

## CONTEXTE ARHEOLOGICE PENTRU LOCALITĂȚILE CU DESCOPERIRI MONETARE

La cca 3-3.5 km de marginea nordică a satului Urluia a fost descoperită o întinsă așezare getică, din care s-au recuperat fragmente ceramice getice (vase-clopot, vase-sac cu butoni și brâuri alveolate, străchini, castroane, cești, căni) și de factură elenistică (kratere, lekythos, boluri, pythoi). Precizăm faptul că la nord de actuala localitate se găsește Valea Polucci, parte a complexului de văi care unesc Dunărea cu litoralul. Pe dealurile din partea stângă și dreaptă față de aceasta sunt prezenți numeroși tumuli. Aceștia au legătură cu marea fortificație de la Floriile, din punctele *Adâncata* I și II.

Pentru descoperirile arheologice din zona localității deținem câteva repere punctuale. În apropierea șoselei Constanța-Ostrov, la kilometrul 7, a fost descoperită o așezare getică de tip Latène, care se datează în sec. IV-II a.Chr. În punctul *Regie* au fost descoperite de-a lungul timpului fragmente ceramice elenistice și de factură getică, încadrate cronologic în sec. III-II sau I a.Chr.<sup>8</sup> Două necropole getice din sec. V-III a.Chr. sunt descoperite în zonă<sup>9</sup>.

La Hârșova și în împrejurimi sunt cunoscute câteva puncte unde au fost descoperite materiale de factură getică. Amintim *Dealul Cetății*<sup>10</sup>, punctul *La Moară*<sup>11</sup> (aflat în amonte de localitate pe malul Dunării, unde se află o întinsă așezare încadrată cronologic între a doua jumătate a sec. I p.Chr. și a doua jumătate a sec. II p.Chr.) și probabil punctul *La Rasim*<sup>12</sup>. Vasile Pârvan a enunțat posibilitatea existenței pe *Dealul Cetății* a unei fortificații getice, premergătoare castrului roman<sup>13</sup>. Promontoriul stâncos situat deasupra fluviului Dunărea a fost ales inițial pentru ridicarea unei așezări getice și ulterior a unui castru roman, urmat de cetatea propriu-zisă. Așezarea getică este posibil să fi ajuns la stadiul unei cetăți „întărită cu șanțuri și valuri de pământ cu palisade”<sup>14</sup>. Castrul roman va înlocui vechile forme de locuire, fiind ridicat cu ziduri din piatră pentru și de către *Ala a II-a Hispanorum et Aravacorum* în anul 103 p.Chr.<sup>15</sup> Printre descoperirile arheologice reținem fragmente de amfore elenistice și alte materiale ceramice din aceeași epocă<sup>16</sup>. Dintr-o zonă aflată în sud-estul localității, au

<sup>8</sup> Irimia 1993, 173-174; Irimia 2006, 136-137; Irimia 2010, 107.

<sup>9</sup> Aricescu 1971, 223-224.

<sup>10</sup> Aricescu 1971, 352; Pârvan 1974, 55.

<sup>11</sup> Irimia 1980, 77; Băltăc 2011, 440, I.5.; despre cercetările arheologice de salvare din acest punct vezi la Bounegru, Hașotti, Murat 1989, 273-293.

<sup>12</sup> Irimia 1983, 112.

<sup>13</sup> Pârvan 1912-1913, 478-491; Pârvan 1967, 93-94.

<sup>14</sup> Despre prezența unei așezări getice vezi la Pârvan 1974, 55.

<sup>15</sup> Nicolae 1993, 215-216, notele 4-5 cu bibliografia aferentă.

<sup>16</sup> Aricescu 1971, 352.

fost descoperite fragmente ceramice din mai multe epoci, inclusiv getice din sec. III-II a.Chr.<sup>17</sup> La acestea adăugăm existența unei necropole getice aflate în apropierea malului fluviului, la aproximativ un kilometru, pe direcția nord-vest față de localitate<sup>18</sup>, respectiv poate o a doua în sudul centrului danubian<sup>19</sup>.

În sfârșit, inexistența unor cercetări arheologice sistematice în așezările fortificate, poziționate nu departe de localitatea Floriile (com. Aliman, jud. Constanța), are parțial repercusiuni asupra interpretării corecte a informațiilor din teren, a materialelor publicate, a ipotezelor enunțate și chiar aleatoriu, asupra cronologiei prestabilite pentru siturile din zonă.

Ce se cunoaște la Floriile (punctul general *Adâncata*) din perspectiva interesului științific, din punct de vedere arheologic? Putem răspunde la această întrebare prin însumarea unor informații repertoriote întâmplător, care pornesc de la o serie de observații efectuate la suprafața terenului, în strânsă corelație cu relieful local. Concluzia primară a fost cea conform căreia în zonă este atestat cel mai mare centru specific populației getice din teritoriul pontic, la care se alătură urme importante ale unor elemente grecești statornicite aici din rațiuni diverse. Ansamblul de așezări a fost ordonat cronologic, printr-o primă așezare getică fortificată numită *Adâncata I*<sup>20</sup> și o a doua, ale aceleiași populații, de tip deschis și paralelă în evoluție cu prima, numită *Adâncata II*<sup>21</sup>. Așezarea fortificată din punctul *Adâncata I*, dispusă la aproximativ 3,5 km est de Floriile și 1,5 km sud-vest de fostul sat *Adâncata*<sup>22</sup>, identificată în punctul *Dealul Cișmelei*, pe platoul nordic al dealului *Dedibal*, beneficiază de numeroase descoperiri arheologice. Această așezare a fost considerată un important centru rezidențial, fortificat cu valuri de pământ (păstrate astăzi, în general pe o mică înălțime, de sub 1 m) și șanțuri adiacente, care a cunoscut mai multe etape de evoluție și dezvoltare. Pentru această primă așezare, *Adâncata I*, a fost propusă o datare cuprinsă fie între sfârșitul sec. al VI-lea-începutul sec. al V-lea a.Chr. și sec. I a.Chr-I p.Chr.<sup>23</sup>, fie între sfârșitul sec. al VI-lea a.Chr. și sec. II sau I a.Chr.<sup>24</sup>, eventual și în sec. I p.Chr.<sup>25</sup>. Așezarea deschisă din punctul *Adâncata II* este poziționată la aproximativ 2 km spre sud-est distanță de fostul sat modern desființat (*Adâncata*), pe un platou, nefortificată și organizată în multe „insule”, dispuse fiecare pe aproximativ 500 × 250 m<sup>26</sup>. De asemenea, este poziționată la aproximativ 2,5 km distanță în linie dreaptă de așezarea

<sup>17</sup> Morintz, Șerbănescu 1974, 53-54.

<sup>18</sup> Aricescu 1971, 352.

<sup>19</sup> Irimia 1975, 104.

<sup>20</sup> Irimia 2007, 150.

<sup>21</sup> Irimia 2007, 150-151.

<sup>22</sup> Irimia 2004, 178-179; Irimia 2004-2005, 320.

<sup>23</sup> Irimia 2007, 152.

<sup>24</sup> Irimia 2010, 96.

<sup>25</sup> Irimia 2010, 108.

<sup>26</sup> Irimia 2004-2005, 341; Irimia 2007, 150-151; Irimia 2010, 96-97.

*Adâncata I*. Finalul acestei așezări este propus pentru sec. al II-lea a.Chr.<sup>27</sup>, invocându-se lipsa deocamdată a ceramicii autohtone și elenistice specifică sec. I a.Chr. Mai mult, cel care a publicat materialul ceramic strâns din periegeze și donații, reduce ulterior datarea până chiar în sec. al III-lea a.Chr.<sup>28</sup>. Aceste afirmații le considerăm ca fiind pripite, având în vedere limitarea cantitativă a lotului ceramic disponibil, dacă ne raportăm la dimensiunile așezării, și mai ales prin lipsa unei corelații minimale cu numeroasele dovezi monetare, care indică o datare mai târzie, în cadrul epocii elenistice, până în sec. I a.Chr. Oricum, așezarea fortificată locală din punctul *Adâncata I* și cea deschisă din punctul *Adâncata II* par să fi avut o evoluție sincronă, începând cu sec. al V-lea și mai ales din sec. al IV-lea a.Chr. Aceeași situație se constată în nordul Dunării, în Moldova, în contexte arheologice cronologice similare<sup>29</sup>.

În cadrul așezării fortificate se pare că, la un anumit moment dat, s-a instalat o comunitate greacă<sup>30</sup>, care a continuat să fie prezentă și dincolo de sec. II, în sec. I a.Chr. Această comunitate greacă de perioadă clasică, dar mai ales elenistică, s-a constituit într-o prezență activă în ansamblul celei locale prezente în complexul de așezări de la Floriile, folosind semne monetare special turnate cu rol de schimb, monede din metal prețios sau din metal comun, podoabe și alte piese de port, ceramică de lux importată, și, nu în ultimul rând, contribuind la modul de realizare constructivă a fortificației din punctul *Adâncata I*. O sursă posibilă pentru toate aceste influențe, care a alimentat pentru o bună perioadă de timp direcția comerțului cu produse de factură greacă, a fost colonia Istros. Pe de altă parte, posibilitatea funcționării complexului de așezări în perioadă timpurie, în special din sec. al V-lea a.Chr., la stadiul de *emporium*<sup>31</sup>, rămâne de demonstrat abia după ce se vor realiza săpături arheologice. Afirmația o putem cataloga, în acest stadiu al cercetărilor, mai degrabă ca o speculație logică, ținând seama de faptul că prezența unui *emporium* nu necesită în mod deosebit un port și are în primul rând o funcție comercială<sup>32</sup>. Toate aceste considerații au la bază constatarea, prezentată acum mai mult de un deceniu, într-un amplu articol dedicat problemei fortificațiilor de la Floriile, conform căreia multe dintre așezările autohtone descoperite în zona de sud-vest a Dobrogei ar putea să fi depins tribal, politic și militar de marele centru identificat în zonă<sup>33</sup>. Reședințele tribale sau centrele politico-administrative, așa cum pare a fi și complexul de așezări de la Floriile, reprezentau locuri de refugiu și siguranță în caz de pericol, începând cu

<sup>27</sup> Irimia 2004-2005, 358.

<sup>28</sup> Irimia 2010, 97.

<sup>29</sup> Teodor 1999, 15-27.

<sup>30</sup> Talmațchi 2005, 19; opinie reluată ulterior și de Irimia 2004-2005, 357.

<sup>31</sup> Irimia 2004-2005, 357.

<sup>32</sup> Counillon 1993, 48-53.

<sup>33</sup> Irimia 2010, 107-109.

elita nobiliară. Cele două așezări însumate acoperă ca suprafață câteva zeci de hectare, extraordinare ca arie de întindere și descoperiri arheologico-monetare concentrate. Aceste considerații, subliniem, în această fază a studiilor, au la bază doar cercetări realizate la suprafața terenului.

### COMENTARIU NUMISMATIC

Piesele-imitații prezente în componența celor patru tezaure monetare copiază pe avers și pe revers monedele lui Alexandru al III-lea, respectiv Filip al III-lea Arideul, cel mai probabil prototip fiind de tip Filip al III-lea Arideul<sup>34</sup>. Sunt cunoscute în două variante, după modul și pond, tetradrahme și drahme. Drahmele din tipul de imitații Alexandru al III-lea-Filip al III-lea Arideul au un pond destul de asemănător cu cel al denarilor romani republicani aflați în circulație. Piesele cu o greutate care variază în jurul valorilor de 2-3 g au fost considerate monede divizionare, fiind și exemplare care coboară sub 2 g, extrem de tocite și poate, în acest context, folosite intens într-o perioadă mai lungă de timp<sup>35</sup>. Denumirea de drahmă acordată emisiunilor de modul și pond redus este pur convențională<sup>36</sup>. Monedele din acest tip sunt caracterizate printr-o iconografie aproape abstractă, păstrând în mod schematic iconografia celor două specii monetare care le-au stat la bază.

Din trei localități unde sunt prezente și tezaurele publicate de față, sunt de adăugat și câteva descoperiri izolate. Astfel, la Ostrov, pe una din terasele cu viță de vie ale Vinalcol Ostrov, înainte de anul 2000 a fost descoperită, la corectarea mecanizată a unor terasamente preexistente, o tetradrahmă de tip Alexandru III-Filip III Arideul, alături de o monedă de argint emisă de Dyrrachium<sup>37</sup>. La Hârșova, cu prilejul săpăturilor arheologice de la cetatea Carsium desfășurate în anul 1995 (secțiunea a II-a, caroul 59, la o adâncime de 2,60 m, lângă zid, pe platforma de piatră), a apărut o imitație din tipul Alexandru al III-lea-Filip al III-lea Arideul<sup>38</sup>. În sfârșit, la Floriile, nu departe de punctele „Adâncata” I și II, au fost descoperite două drahme de tip imitații Alexandru al III-lea-Filip al III-lea Arideul<sup>39</sup>.

Prezența drahmelor-imitații de tip Alexandru III-Filip III Arideul se face simțită în descoperiri pe ambele maluri ale Dunării, aproape în mod egal<sup>40</sup>. Piesele din tipul Alexandru al III-lea-Filip al III-lea Arideul au fost realizate de către traccii aflați în zona

---

<sup>34</sup> Preda 1973, 329; Preda 1980, 337; Preda 1998, 212.

<sup>35</sup> Preda 1973, 331-332; Preda 1998, 213.

<sup>36</sup> Preda 1998, 222-223.

<sup>37</sup> Talmațchi 2023, 261, nr. 12; Talmațchi 2024, 106, nr. 10.

<sup>38</sup> Chiriac et al. 1999, 318, nr. 1; Talmațchi 2001, 46; Talmațchi 2006, 183, nr. 5; Talmațchi 2008, 497.

<sup>39</sup> Talmațchi 2008, 494-495, nr. 4, 8.

<sup>40</sup> Preda 1998, 215-216.

localităților Ruse-Razgrad-Târnovo<sup>41</sup> sau poate și la nordul Dunării, prin intermediul unor ateliere itinerante, la populația getică din zona Argeșului inferior<sup>42</sup>. Circulația lor și la nordul Dunării reflectă bunele relații aflate între diversele triburi sau uniuni de triburi getice<sup>43</sup>. Așa cum prezența lor în sudul Dunării, produse în zona centrului de la Sboryanovo (Bulgaria), ar fi servit asigurării suportului necesar dezvoltării activității comerciale de-a lungul Dunării<sup>44</sup>. Adăugăm descoperirea unor matrițe lângă Vratza (Bulgaria), care au fost folosite la baterea drahmelor și a tetradrahmelor imitative de tip Alexandru al III-lea. O arie mai largă a prezenței și baterii lor aparține imitațiilor după tetradrahmele de tip Filip al III-lea Arideul, piese care și-au pierdut detaliile iconografice ale aversului, fiind identificabile prin imaginea de „umbo” (datorită formei conice specifice garniturii frontale)<sup>45</sup>.

Astfel de monede sunt emise odată cu mijlocul sec. al II-lea a.Chr. până către sfârșitul aceluiași secol<sup>46</sup>. Totodată, în anumite contexte, este posibil ca astfel de exemplare să fi circulat și în sec. I a.Chr. (invocându-se schimburile inter-tribale)<sup>47</sup>, în perioada sa de început<sup>48</sup>. De asemenea, nu a fost exclusă nici o emiterie și circulație a lor chiar mai recentă<sup>49</sup>. De interes pentru cercetarea noastră sunt drahmele care ating primele decenii ale sec. I a.Chr.<sup>50</sup>, prezența acestora într-un număr semnificativ pe piața nord-dunăreană ar sugera o „evoluție în sistemul tranzacțiilor bazate pe monedă la comunitățile nord-dunărene”<sup>51</sup>.

Drahmele/imitațiile din tipul Alexandru al III-lea-Filip al III-lea Arideul au fost descoperite la nordul Dunării în asociere cu emisiuni thasiene, apolloniene și dyrrhachiene, cu imitații thasiene, cu denari romani republicani și cu monede de bronz romane imperiale timpurii din prima jumătate a sec. I p.Chr.<sup>52</sup>

După cum se poate lesne observa, cele mai multe exemplare din acest tip în cadrul tezaurelor din teritoriul istro-pontic sunt drahmele, care se integrează celorlalte

---

<sup>41</sup> Preda 1973, 342.

<sup>42</sup> Preda 1998, 216.

<sup>43</sup> Preda 1980, 337.

<sup>44</sup> Dimitrov 2007, 371.

<sup>45</sup> Prokopov 2021, 214.

<sup>46</sup> Preda 1973, 343.

<sup>47</sup> Preda 1973, 343.

<sup>48</sup> Preda 1998, 216.

<sup>49</sup> Părpăuță 2006, 111.

<sup>50</sup> Isvoranu, Babeș, Constantinescu 2010, 30.

<sup>51</sup> Iliescu 1983, 15.

<sup>52</sup> Părpăuță 2006, 111.

descoperiri de la Dunărea de Jos, fiind considerate „cea mai sigură și cea mai răspândită monedă mărunță din monetăria locală de la Dunărea de Jos”<sup>53</sup>.

Toate tezaurele cunoscute până în prezent ca fiind descoperite în teritoriul istro-pontic din tipul Alexandru III-Filip III Arideul sunt formate exclusiv, la prima vedere, din monede de același tip. Sau nu sunt amestecate cu alte tipuri monetare geto-dacice și celtice. Spunem la prima vedere, având în vedere faptul că totuși, pe de o parte, nu am putut vedea toate exemplarele precizate din tezaure. Pe de altă parte, având în vedere descoperirea lor fortuită<sup>54</sup>, nici nu putem fi siguri despre prezența și a altor categorii monetare. Remarcăm preponderența drahmelor în defavoarea tetradrahmelor într-un raport total de 33 : 1. De asemenea, ele nu părăsesc, în general, malul Dunării, fiind concentrări în preajma acestuia, spre sud-vest (Ostrov, Urluia, Floriile) și ușor spre nord (Hârșova). De asemenea, ele conțin un număr mic de piese componente, de până în maxim 20 exemplare. Situația este similară și pentru tezaurele care se compun din monede de argint bătute în Illyricum la Apollonia și Dyrhachium. În general, astfel de piese monetare din tezaure par sume sau bunuri de valoare gata constituite în medii îndepărtate și care par să pătrundă către unele reședințe nobiliare tribale similare, măcar ca o formă de coagulare a unei valori (mai mici sau mai mari), în contextul existenței și a unei forțe militare locale.

## CONCLUZII

Monedele geto-dacice au încetat să mai pătrundă în teritoriul istro-pontic doar atunci când regele Burebista a realizat unificarea economică și politică a spațiului aflat la nordul Dunării, când se pune capăt varietății monetare geto-dacice, politice și etnice, odată cu sfârșitul monetăriei geto-dacice tradiționale.

Nu doar acumularea de descoperiri pe malul drept al Dunării trebuie subliniată. Spațiul central și de sud-vest al teritoriului dobrogean păstrează numeroase vestigii arheologice specifice tuturor epocilor istorice cunoscute în evoluția comunităților umane. Această situație poate fi explicată prin existența, pe de o parte, a populației grecești sau puternic elenizate, pe de altă parte a celei locale, preponderent getice, în așezări fortificate și deschise. Prezența unor căi de comunicație care veneau dinspre

---

<sup>53</sup> Preda 1985, 327.

<sup>54</sup> Niciunul dintre proprietarii finali nu erau printre cei care participaseră la descoperirea lor. Pentru unele situații, urmașii descoperitorilor erau cei care au și înstrăinat exemplarele respective. Toate au ajuns, după descoperirea lor, în posesia unor foști colecționari din Constanța (Radu Diaconu, Gh. Andreescu etc.). Aceștia în timp au decedat, iar colecțiile s-au disipat foarte curând în direcții necunoscute. Alături de moștenitori, și colecționarii respectivi au contribuit la acumularea informației care există în acest moment privitor la aceste descoperiri.

orașele grecești de pe litoralul pontic, către cele aflate în zona centrală a Dobrogei (ca rute terestre), dar și legătura cu magistrala dunăreană (calea navigabilă fluvială), au favorizat dezvoltarea așezărilor rurale din zonă.

Din păcate, o parte importantă a descoperirilor monetare de tip geto-dacic, inclusiv imitațiile de tip Alexandru III-Filip III Arideul, apar în contexte întâmplătoare sau greu verificabile. Ne-a atras atenția un fapt care la prima vedere părea puțin relevant. Astfel, piesele geto-dacice și celtice descoperite în urma săpăturilor arheologice apar în contexte irelevante sau oricum care nu au nici o legătură cu perioada propriu-zisă de circulație a monedelor respective. Să fie doar o întâmplare sau expresia unei realități concrete? S-ar putea ca în epoca romană (mai ales în cea timpurie, pe fondul penuriei monetare, în tranzacțiile mai mult sau mai puțin oficiale), cu precădere în regiunile rurale, să se folosească astfel de exemplare, dar doar la stadiul de „monedă de argint”. Sau erau păstrate ca un bun de argint, o mică rezervă de argint, care într-un anumit context putea fi valorificat. Astfel de piese sunt foarte tocite, în general aproape fără detalii iconografice sau legende (pe avers și revers), probabil ușor de folosit într-o epocă ulterioară prin lipsa elementelor de identificare.

Pentru populația locală moneda a reprezentat o adevărată revoluție în universul cotidian, în ceea ce privește contactul cu un instrument de schimb, în cadrul societăților respective, în puținele zone unde a și funcționat în acest fel. Și chiar dacă, nu întotdeauna, a jucat un rol conform cu valoarea și funcția sa teoretică, moneda, prin teaurizare, a însemnat acumularea unor resurse reprezentative pentru societatea locală. Acestea au permis dezvoltarea unor forme de organizare stabile în jurul unor nuclee, conducând în timp la crearea de forțe politice și militare (sau la certificarea în metale nobile a supremației respectivei caste nobiliare), în fruntea cărora s-au aflat șefi de triburi sau uniuni de triburi. Treptat, aceștia au început, datorită forței militare de care dispuneau, să aibă pretenții asupra resurselor agricole și financiare ale cetăților grecești, ei cunoscând deja și realizând, credem noi gradat, importanța reală a monedei.

#### BIBLIOGRAFIE

- Aricescu, A. 1971, *Noi date despre cetatea de la Hârșova*, Pontica 4, 351-370.
- Băltăc, A. 2011, *Lumea rurală în provinciile Moesia Inferior și Thracia (secolele I-III p.Chr.)*, Muzeul Național de Istorie a României, București.
- Bounegru, O., Hașotti, P., Murat, A. 1989, *Așezarea daco-romană de la Hârșova și unele aspecte ale romanizării în Dobrogea*, Studii și Cercetări de Istorie Veche și Arheologie 40 (3), 273-294.
- Chiriac, C., Grămăticu, S., Talmațchi, G., Nicolae, C. 1999, *Descoperiri monetare la Carsium-Hârșova (jud. Constanța)*, Pontica 32, 317-342.

- Counillon, P. 1993, *L'Emporion des Géographes Grecs*, în Bresson, A., Rouillard, P. (éds), *L'Emporion*, Paris, 48-53.
- Dimitrov, K. 2007, *The getic territory of Sboryanovo, northeast Bulgaria, in the late hellenistic age (2<sup>nd</sup> century BC-1<sup>st</sup> century AD)*, *Thracia* 17, 369-390.
- Iliescu, O. 1983, *Stadiul economiei monetare a societății geto-dacice în a doua jumătate a sec. al II-lea î.e.n.*, *Cercetări Numismatice* 5, 7-24.
- Irimia, M. 1975, *Observații privind arheologia secolelor VII-V î.e.n. în Dobrogea*, *Pontica* 8, 89-114.
- Irimia, M. 1980, *Date noi privind așezările getice din Dobrogea în a doua epocă a fierului*, *Pontica* 13, 66-118.
- Irimia, M. 1983, *Date noi privind necropolele din Dobrogea în a doua epocă a fierului*, *Pontica* 16, 69-148.
- Irimia, M. 1993, *Geții din Dobrogea în a doua jumătate a mileniului I a.Chr. și legăturile lor cu alte populații*, în Vitanos, C., Lascu, S. (eds.), *Colegiul Pedagogic „Constantin Brătescu”. Valori ale civilizației românești în Dobrogea, dedicat Centenarului Școlii Normale „Constantin Brătescu” din Constanța și aniversării a 115 ani de la reîntegrarea Dobrogei la Statul Român*, Constanța, 156-176.
- Irimia, M. 2004, *Die getische Befestigung von Adâncata (Gem. Aliman, Kr. Constanța) und einige Fragen über die Beziehungen zwischen der autochtonen Zivilisation und der griechisch-hellenistischen Welt*, în Pescaru, A., Ferencz, I.V. (eds.), *Daco-geții. 80 de ani de cercetări arheologice sistematice la cetățile dacice din Munții Orăștiei*, Deva, 177-192.
- Irimia, M. 2004-2005, *Descoperiri getice în zona Adâncata (com. Aliman, jud. Constanța)*, *Pontica* 37-38, 319-384.
- Irimia, M. 2006, *Noi descoperiri getice și grecești din Dobrogea și din stânga Dunării*, *Pontica* 39, 123-168.
- Irimia, M. 2007, *Considerații privind așezările getice din Dobrogea și problema existenței unor emporia în zona Dunării inferioare*, *Pontica* 40, 137-225.
- Irimia, M. 2010, *Centres de pouvoir Gètes préromains au sud-ouest de la Dobroudja. Réalités archéologiques et certaines considérations historiques*, *Pontica* 43, 83-128.
- Isvoranu, T., Babeș, M., Constantinescu, E.M. 2010, *Tezaurul monetar geto-dacic din așezarea de la Cârломănești*, *Studii și Cercetări de Numismatică* 1/13, 7-34.
- Morintz, S., Șerbănescu, D. 1974, *Cercetări arheologice la Hârșova și împrejurimi*, *Studii și Cercetări de Istorie Veche și Arheologie* 25 (1), 47-70.
- Nicolae, C. 1993, *Despre topografia anticului Carsium*, *Pontica* 26, 215-229.
- Părpăuță, T. 2006, *Moneda în Dacia Preromană. Secolele IV a. Chr.-I p. Chr.*, Iași.

- Pârvan, V. 1912-1913, *Descoperiri nouă în Scythia Minor*, Analele Academiei Române. Memoriile Secțiunii Istoice 35, 467-531.
- Pârvan, V. 1967, *Dacia*, București, 1967.
- Pârvan, V. 1974, *Începuturile vieții romane la gurile Dunării*, București.
- Preda, C. 1973, *Monedele geto-dacilor*, București.
- Preda, C. 1980, *Din numismatica geto-dacică*, Studii și Cercetări de Istorie Veche și Arheologie 31 (3), 333-342.
- Preda, C. 1985, *Puncte de vedere referitoare la unele aspecte din numismatica geto-dacică*, Studii și Cercetări de Istorie Veche și Arheologie 36 (4), 316-331.
- Preda, C. 1998, *Istoria monedei în Dacia preromană*, București.
- Prokopov, I. 2021, *Монетните имитации в Тракия (анализ на монетните съкровища от периода III-I в. пр. Хр.)*, în Delev, P., Boteva-Boyanova, D., Grozdanova L. (eds.), *JUBILAEUS VIII, Back to the sources, In Memory of the Editors of "Sources for the Ancient History and Geography of Thrace and Macedonia"*, on the occasion of the 70<sup>th</sup> anniversary from the publication of the second extended version in 1949, Part 2: Archaeology and Numismatics, Department of Ancient History, Thracian Studies and Medieval History, Faculty of History, St Kliment Ohridski University of Sofia, Sofia, 207-230.
- Talmațchi, G. 2001, *Aspecte ale prezenței monedelor grecești, dacice și republicane în Dobrogea, sec. V-I a.Chr.*, *Cultură și Civilizație la Dunărea de Jos* 18, 44-49.
- Talmațchi, G. 2005, *Aspects of the circulation of the Greek coin (other than the west-pontic Dobrujan ones) between the Danube and the Euxine Sea, during the autonomous period*, *Studia Antiqua et Archaeologica* 10-11, 115-122.
- Talmațchi, G. 2006, *Les monnaies autonomes d' Istros, Callatis et Tomis. Circulation et contexte*, *Wetteren*.
- Talmațchi, G. 2008, *Aspecte ale prezenței monedelor geto-dacice în teritoriul pontic prin prisma noilor descoperiri*, *Pontica* 41, 473-532.
- Talmațchi, G. 2023, *Monede celtice și geto-dacice în contextul comunităților locale din nord-estul Traciei (secolele III-I a.Chr.)*, București.
- Talmațchi, G. 2024, *Greeks, romans and local population in the territory between danube and the Black Sea (2<sup>nd</sup> century- 1<sup>st</sup> century AD). An economic history from monetary perspective*, Iași.
- Teodor, S. 1999, *Regiunile est-carpatică ale României în secolele V-II î.d.Hr.*, Institutul Român de Tracologie, Bibliotheca Thracologica XXVI, București.

