
NOI DESCOPERIRI MONETARE ELENISTICE ÎN SPAȚIUL ISTRO-PONTIC

Gabriel M. Talmațchi*

Abstract: Increasing the scientific exposure of the monetary resources present in the varied and rich numismatic collections of the National History and Archaeology Museum Constanța remains one of our permanent preoccupations. Thus, for this article we chosen 6 bronze coins struck during the autonomous period in Odessos and Mesambria. They correspond to two monetary types: Apollo/Great God, and the Corinthian Corvètte/Four-Spoke Wheel, respectively. These were discovered during archaeological surveys in the vicinity of one of the most important crossing points of the Danube from Muntenia to Dobrudja, in its most southern area, in Izvoarele (Lipnița com. Constanta County). From earlier researches the traces of pre-Roman settlements are known in the area. The first one, a Gaetic *dava* type, is identified in the La Tablă point. The second one was located on the 500-600 m beach of the Danube, Kala Gherghi point (about 2.5 km east from the village, where the ruins of the Sucidava Moesica fortification are preserved). The coins from Odessos and Mesambria found at Izvoarele, in the local environment, outside the proper choras, add another important page in the history of Greek-native relations, an expression of the establishment of stable economic and commercial contacts. The many monetary breakthroughs made in southern and south-west Dobrudja continue to provide valuable insights into their directions of penetration and the complex nature of their manifestations (monetary and non-monetary) in the local environment.

Rezumat: Valorificarea resurselor monetare prezente în variata și bogata colecție numismatică a Muzeului de Istorie Națională și Arheologie Constanța rămâne una din preocupările noastre permanente. Astfel, au fost alese pentru prezentul articol un număr de șase monede de bronz bătute în perioada autonomă la Odessos și Mesambria. Ele corespund la două tipuri monetare și anume: Apollo/Marele Zeu, respectiv coif corinthian/roată cu patru spițe. Acestea au fost descoperite prin periegeze arheologice în apropierea unuia dintre cele mai importante vaduri de trecere a Dunării dinspre Muntenia spre Dobrogea, în teritoriul aflat la sud de fluviu, la Izvoarele (com. Lipnița, jud. Constanța). Din cercetări anterioare, în zona respectivă, sunt cunoscute urmele unor așezări preromane. Prima, getică de tip *dava*, este repertoriată în punctul La Tablă. Cea de a doua a fost localizată pe plaja de aproximativ 500-600 m aflată pe malul Dunării, în punctul Kala Gherghi (aflată la aproximativ 2,5 km est de sat, unde se păstrează și ruinele fortificației Sucidava Moesica). Monedele de la Odessos și Mesambria găsite la Izvoarele, în mediul local, în afara choralor corespunzătoare, adaugă încă o pagină importantă din istoricul relațiilor greco-autohtone, fiind o expresie a creării unor stabile contacte economice și comerciale. Numeroasele descoperiri monetare făcute în sudul și sud-vestul Dobrogei continuă să ofere indicii valoroase privind direcțiile lor de pătrundere și natura complexă a formelor de manifestare (monetară și non-monetară) în mediul local.

Keywords: Greek coins, monetary distribution, local population, Dobrudja, Odessos, Mesambria, 4th-3rd centuries BC.

Cuvinte cheie: monede grecești, distribuție monetară, populație autohtonă, Dobrogea, Odessos, Mesambria, sec. IV-III a.Chr.

* Muzeul de Istorie Națională și Arheologie Constanța; e-mail: gtalmatchi@yahoo.com

INTRODUCERE

Valorificarea resurselor monetare prezente în variata și bogată colecție numismatică a Muzeului de Istorie Națională și Arheologie Constanța a fost, este și rămâne una din preocupările noastre permanente. Descoperiri mai vechi sau mai noi vin să contribuie la o mai bună înțelegere a realităților istorico-monetare specifice perioadei preromane din teritoriul dobrogean.

Cele șase monede prezente în catalog sunt descoperite în apropierea unuia dintre cele mai importante vaduri de trecere a fluviului Dunărea dinspre Muntenia spre Dobrogea, în teritoriul aflat la sud de fluviu. Ne referim la actuala localitate Izvoarele (com. Lipnița, jud. Constanța). Piesele sunt bătute în bronz, în perioada autonomă, în coloniile grecești Odessos (4) și Mesembria (2). Sursa acestor câtorva descoperiri monetare prezente în articol o reprezintă regretatul arheolog dr. Mihai Irimia. În cursul anilor '80-'90 ai secolului trecut, după fiecare campanie arheologică efectuată în așezarea de la Satu Nou (punctele *Valea lui Voicu* și *Vadul Vacilor*) aducea câteva pungi pline cu piese arheologice și monede (întregi și fragmentare, dar majoritar în condiții precare de conservare). Acestea erau preluate de la localnici sau fuseseră găsite în timpul perieghazelor efectuate împreună cu regretatul coleg dr. Nicolae Conovici de-a lungul malului Dunării¹. Cea mai mare parte a materialelor recoltate ajungeau apoi în laboratorul de specialitate din cadrul MINA Constanța, unde, în măsura în care starea acestora permitea, puteau fi supuse conservării și chiar restaurării. Ca urmare, o parte importantă a lor, intrau în inventarele arheologice și numismatice. O altă mică parte din totalul recuperat, din cauza stării de conservare (monedele descoperite în general în apropierea Dunării sunt foarte corodate datorită factorilor fizico-chimici prezenți în sol), a fost păstrată separat, dar evident neinventariată, de cele mai multe ori din cauza imposibilității atribuirii unei surse de origine din epocă. Personalitate de seamă a arheologiei românești și totodată apreciat cadru didactic, Mihai Irimia a acordat atenție tuturor informațiilor venite din partea

¹ Echipa de arheologi de la șantierul Satu Nou (com. Oltina, jud. Constanța) obișnuia în fiecare campanie, în deceniul nouă al secolului trecut (la una dintre ele participând și subsemnatul ca student), să efectueze la sfârșitul săptămânilor deplasări (uneori și cu cercetări de suprafață în puncte prestabilite) la obiective arheologice aflate de-a lungul malului dobrogean al Dunării până la cetatea Păcuiul lui Soare. Aici, unde conducător de șantier era regretatul cercetător dr. Petre Diaconu, erau aflate alte numeroase date privind descoperirile ocazionale din zonă efectuate de localnici în cursul ultimului an. Zona dobrogeană de sud-vest este bogată în vestigii arheologice, ceea ce a creat cadrul înmulțirii în cursul lucrărilor agricole din primăvară și vară a apariției unor descoperiri întâmplătoare. Un alt factor important l-a jucat fluviul Dunărea care, prin inundarea sau retragerea apelor sale din preajma malurilor, a creat condițiile apariției altor vestigii istorice de interes.

populației privind descoperirile arheologice preromane făcute în spațiul de sud-vest al Dobrogei, încă din a doua parte a anilor '70 ai sec. XX².

CATALOGUL DESCOPERIRILOR MONETARE

MESEMBRIA

1. AE; 3,65 g; 17,5 mm.
Av: Coif corinthian văzut din față; imagine descentrată.
Rv: Roată cu patru spițe; între spițe literele M/E/T/A; imagine descentrată.
Locul descoperirii: Izvoarele, com. Lipnița, jud. Constanța.
Colecția numismatică a MINA Constanța, nr. inv. 59.157.
Catalog: Price 1993, pl. VII, nr. 122-125, sec. IV-III a.Chr.; Stancomb 2000, pl. X, nr. 225-228, mijlocul sec. III a.Chr.; Karayotov 2009, ca tip monetar 152-183, plate VIII-XXIII, 36, în ultimul sfert al sec. IV a.Chr. (mai exact 325 a.Chr.).
2. AE; 2,89 g; 15,5 × 15 mm.
Av: Coif corinthian văzut din față.
Rv: Roată cu patru spițe; între spițe literele M/E/T/A.
Locul descoperirii: Izvoarele, com. Lipnița, jud. Constanța.
Colecția numismatică a MINA Constanța, nr. inv. 59.111.
Catalog: Price 1993, pl. VII, nr. 122-125, sec. IV-III a.Chr.; Stancomb 2000, pl. X, nr. 225-228, mijlocul sec. III a.Chr.; Karayotov 2009, ca tip monetar 152-183, plate VIII-XXIII, 36, în ultimul sfert al sec. IV a.Chr. (mai exact 325 a.Chr.).

ODESSOS

3. AE; 12h; 2,92 g; 15 × 14,5 mm.
Av: Capul cu diademă al lui Apollo tânăr, văzut din profil, orientat spre dreapta.
Rv: Marele Zeu stând în poziție rectilinie spre stânga, ținând o pateră și o *cornucopiae*; în partea inferioară legenda orizontală O(ΔΗΣΙΤΩΝ); în stânga urmele unei amfore inversate.
Locul descoperirii: Izvoarele (com. Lipnița, jud. Constanța).
Colecția numismatică a MINA Constanța, nr. inv. 59.376.
Catalog: Draganov 1990, 25, înainte de 250 a.Chr.; Price 1993, pl. XI, nr. 294-296, sfârșitul sec. III-II a.Chr.; Stancomb 2000, pl. XII, nr. 253-260, anii 270-250 a.Chr.
4. AE; 9h; 2,32 g; 14 mm.
Av: Capul cu diademă al lui Apollo tânăr, văzut din profil, orientat spre dreapta; cerc perlat.
Rv: Marele Zeu stând în poziție rectilinie spre stânga, ținând o patera și o *cornucopiae*; în partea inferioară legenda orizontală (ΟΔΗΣΙΤΩΝ); în stânga urmele unei amfore inversate; imaginea este foarte mult descentrată, împinsă spre dreapta.
Locul descoperirii: Izvoarele, com. Lipnița, jud. Constanța.

² O dovadă în acest sens sunt studiile sale de referință privind așezările și necropolele populațiilor autohtone și alogene din Dobrogea preromană, prezente de-a lungul timpului în anuarul științific al Muzeului de Istorie Națională și Arheologie din Constanța, Pontica.

Colecția numismatică a MINA Constanța nr. inv. 59.376.

Catalog: Draganov 1990, 25, înainte de 250 a.Chr.; Price 1993, pl. XI, nr. 294-296, sfârșitul sec. III-II a.Chr.; Lazarenko 1997-1999, 63, al treilea sau al patrulea sfert al sec. IV a.Chr.; Stancomb 2000, pl. XII, nr. 253-260, anii 270-250 a.Chr.

5. AE; 12h; 2,30 g; 14 × 13,5 mm.

Av: Capul cu diademă al lui Apollo tânăr, văzut din profil, orientat spre dreapta.

Rv: Marele Zeu stând în poziție rectilinie spre stânga, ținând o pateră și o *cornucopiae*; în partea inferioară legenda orizontală (ΟΔΗΣΙΤΩΝ); în stânga o posibilă amforă inversată.

Observație: moneda este într-o stare precară de conservare, reversul este aproape în totalitate deteriorat.

Locul descoperirii: Izvoarele, com. Lipnița, jud. Constanța.

Catalog: Draganov 1990, 25, înainte de 250 a.Chr.; Price 1993, pl. XI, nr. 294-296, sfârșitul sec. III-II a.Chr.; Lazarenko 1997-1999, 63, al treilea sau al patrulea sfert al sec. IV a.Chr.; Stancomb 2000, pl. XII, nr. 253-260, anii 270-250 a.Chr.

6. AE; 9h; 2,26 g; 15 × 13,5 mm.

Av: Capul lui Apollo tânăr, văzut din profil, orientat spre dreapta.

Rv: Marele Zeu stând în poziție rectilinie spre stânga, (ținând o pateră și o *cornucopiae*); în partea inferioară legenda orizontală (ΟΔΗΣΙΤΩΝ); în stânga o posibilă amforă inversată.

Observație: moneda este într-o stare precară de conservare.

Locul descoperirii: Izvoarele, com. Lipnița, jud. Constanța.

Catalog: Draganov 1990, 25, înainte de 250 a.Chr.; Price 1993, pl. XI, nr. 294-296, sfârșitul sec. III-II a.Chr.; Lazarenko 1997-1999, 63, al treilea sau al patrulea sfert al sec. IV a.Chr.; Stancomb 2000, pl. XII, nr. 253-260, anii 270-250 a.Chr.

DISCUȚII

Pe malul drept al Dunării, unul dintre cele mai importante vaduri de trecere dinspre Dobrogea spre Muntenia l-a reprezentat cel din dreptul localității Izvoarele (com. Lipnița, jud. Constanța) sau Pârjoaia, cum mai apare în unele referințe bibliografice mai vechi³. De-a lungul timpului, numeroase studii, articole și note au încercat să pună în valoare materiale arheologice descoperite întâmplător în zonă. Ele provin în proporție covârșitoare din repetate periegeze efectuate de specialiști de la muzeele de istorie din Constanța și Călărași, respectiv de la Institutul de Arheologie „Vasile Pârvan” din București.

Aceste cercetări de suprafață au recuperat vestigii preromane care atestă existența unei așezări getice (o dava) în punctul *La Tablă* (datată în sec. VI-I a.Chr.)⁴. Varietatea și bogăția materialului arheologic descoperit ar indica, pe de o parte, un centru important economic cu strânse legături comerciale cu comunitățile grecești din

³ Culică 1967, 683; Diaconu, Anghelescu 1968, 351.

⁴ Irimia 1988, 36; Irimia 2007, 146.

vestul Pontului Euxin (în mod direct sau ca intermediare pentru produse venite din alte colțuri ale lumii grecești). Pe de altă parte, prin poziția avută, centrul avea și o importanță politică și militară⁵. De asemenea, de pe plaja de aproximativ 500-600 m aflată pe malul Dunării, în punctul *Kala Gherghi* (la aproximativ 2,5 km est de sat, unde se păstrează și ruinele fortificației *Sucidava Moesica*⁶), au fost strânse întâmplător numeroase fragmente ceramice și piese metalice (podoabe, monede etc.⁷). În general, pot fi enumerate descoperiri specifice epocii neolitice⁸, epocii bronzului⁹ și primeia și celei de-a doua vârstă a fierului¹⁰. Acestea sugerează prezența unei locuiri cu mult înainte de epoca romană¹¹. Respectiva așezare, erodată de apele fluviului, ar fi înzestrată cu un *vallum* și șanț de apărare¹².

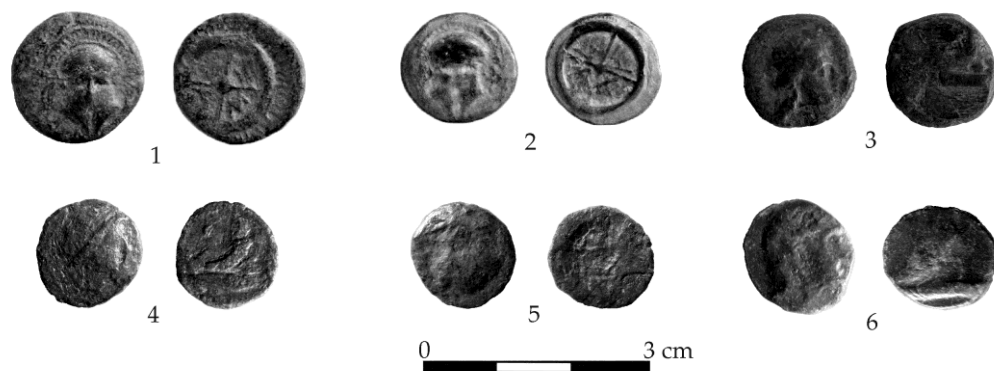


Fig. 1. Monede autonome de bronz din Odessos (1-4) și Mesambria (5-6) descoperite la Izvoarele (com. Lipnița, jud. Constanța) / *Bronze autonomous coins from Odessos (1-4) and Mesambria (5-6) discovered at Izvoarele (Lipnița, Constanța County)*.

Un număr important de descoperiri sunt puse pe seama producătorilor greci și geți. Printre acestea remarcăm, din perspectiva analizei noastre, monedele. Astfel, amintim: semnele monetare; monedele grecești autonome de bronz de la Histria, Tomis, Callatis, Dionysopolis și Mesambria; monedele macedonene (din tipurile Filip II,

⁵ Irimia 2010, 101.

⁶ Diaconu, Anghelescu 1968, 351; Zahariade 1988, 117.

⁷ Culică 1970, 619-622.

⁸ Culică 1971, 637.

⁹ Irimia 1981, 349-351.

¹⁰ Culică 1967, 677.

¹¹ Irimia 1988, 36, n. 43.

¹² Irimia 2010, 100.

Alexandru cel Mare și Filip al III-lea); monedele geto-dacice din seria a doua din tipurile Vârteju- București, Inotești-Răcoasa și o imitație de tip Alexandru III-Filip III¹³.

*

Printre monedele recuperate de instituția muzeală constănțeană, prin intermediul regretatului Mihai Irimia, sunt și câteva exemplare de bronz bătute în epocă autonomă la *Mesambria* (Nessebar, Bulgaria) și *Odessos* (Varna, Bulgaria). Monetăria autonomă din *Mesambria* este atestată până în acest moment în descoperirile de la Izvoarele printr-o emisiune din tipul Dionysos¹⁴, datată în prima decadă a sec. I a.Chr. (este considerat un tip monetar influențat de monetăria de bronz a regelui Pontului Mithridates) și după mijlocul aceluiași secol¹⁵. Acest tip pare să aibă o circulație mult mai redusă în Dobrogea decât alte tipuri monetare mesambriene de perioadă autonomă (Athena Alkis etc.). Revenind la cele două monede din tipul „cu coif corințian”, ele se adaugă altor astfel de descoperiri făcute în Dobrogea. Doar că sunt primele descoperite în apropierea Dunării, pe malul drept. În rest ele apar în zona centrală și pe litoralul dobrogean. Astfel sunt de reținut cele nouă exemplare apărute la Constanța¹⁶, Mangalia¹⁷, Medgidia¹⁸, Sinoie¹⁹ și *passim*²⁰. Ele fac parte dintr-un tip monetar ale cărui detalii iconografice se regăsesc și pe emisiuni de argint bătute în monetăria locală. Monedele de bronz au cunoscut o largă circulație, nu numai în *chora* orașului. Iar cronologic este posibil ca ele să fi circulat aproape 150 de ani, chiar și după ce nu mai erau produse²¹. Atelierul monetar de la *Mesambria* și probabil negustorii veniți din acest centru au pătruns în spațiul isto-pontic, ajungând nu numai pe litoral, ci și în centrele de putere ale comunităților autohtone. O dovadă a acestei stări de fapt sunt cele câteva zeci de monede mesambriene autonome descoperite în Dobrogea continentală²².

Cele provenind de la *Odessos* sunt inedite ca loc de batere pentru descoperirile din aria așezării de la Izvoarele. Toate sunt din tipul Apollo/Marele Zeu (Darzelas ?²³), care

¹³ Irimia 1988, 36.

¹⁴ Talmațchi 2002-2003, 382, nr. 219; Talmațchi 2007, 19, 111; Talmațchi 2011, 22.

¹⁵ Karayotov 2009, 66-68; Karayotov 2011, 66; în lucrarea din anul 1992 considera că acest tip monetar era bătut, în general, în sec. I a.Chr., conform Karayotov 1992, 119.

¹⁶ Talmațchi 2017, 279, nr. 3, 280, nr. 8, 281, nr. 10, 282, nr. 13.

¹⁷ Talmațchi 2017, 283, nr. 15, 285, nr. 23.

¹⁸ Talmațchi 2001, 129, nr. 73; Talmațchi 2006, 162, nr. 24; Talmațchi 2011, 32-33, nr. 8 (inv. MINA Constanța nr. 78.567).

¹⁹ Talmațchi 2011, 33, nr. 9-10 (inv. MINA Constanța nr. 77.253).

²⁰ Talmațchi 2011, 33, nr. 11 (inv. MINA Constanța nr. 709).

²¹ Karayotov 2009, 37, 117.

²² Talmațchi 2004-2005, 117.

²³ Topalov 1999, 320-321.

este foarte puțin prezent în repertoriile numismatice dedicate perioadei preromane din Dobrogea. Mai sunt cunoscute două descoperiri: o piesă încadrată la Dobrogea *passim*²⁴, iar cea de-a doua a fost găsită în urma cercetărilor arheologice de la Mangalia (jud. Constanța)²⁵. Conform datelor epigrafice, în perioada elenistică sunt cunoscute, până în acest moment, în zona dobrogeană relații bine stabilite doar între Callatis și Odessos²⁶.

Secolul al IV-lea și aproape tot sec. al III-lea a.Chr. par să aducă o perioadă de prosperitate economică și comercială comunităților locale din Dobrogea. Este perioada (poate și la începutul sec. II a.Chr.) în care au fost bătute și au ajuns în zonă cele șase monede din catalog. Vehicularea mărfurilor prin diferite forme de practicare a comerțului ajută la deprinderea de către autohtoni a modului de viață specific lumii elenistice. Aceste raporturi economice și comerciale cunosc o evoluție în funcție de mutațiile ireversibile ce se produc în interiorul comunităților locale, mutații pe care chiar aceste relații le-au determinat și care vor avea un puternic impact asupra realităților locale. Folosirea produselor grecești de import devine o necesitate (stimulată și întreținută constant de grecii de pe litoral) în cadrul diferitelor categorii sociale din cadrul populației locale. Dar aceste relații erau binare, prin preluarea unor produse locale fie pe calea trocului, la schimb cu produse de lux de factură greacă, fie prin plata lor în mijloace de metal fixe. Acestea din urmă purtau imprimate pe avers și revers simbolurile, etnicul și zeitățile preferate ale respectivei cetăți grecești. Monedele, dincolo de rolul financiar/economic, se comportau ca instrumente de propagandă și putere în mediile locale. Oricum, a fost evidențiat un comerț bine reprezentat, prin prezența pieselor de import grecești, prin crearea unei piețe sensibile la produse de bună factură.

Începând cu sec. al IV-lea a.Chr. importurile grecești pot fi sesizate practic în toate așezările și necropolele de factură autohtonă din Dobrogea. Și mai ales în sud-vestul teritoriului dobrogean. Preponderența navigației comerciale costiere sau de-a lungul fluviului Dunărea, solicitarea unor produse de lux venite pe calea importului, persistența unor activități comerciale constante în orașe și dinspre orașe spre spațiile elitei nobiliare locale sunt elemente definitorii pentru intervalul cronologic analizat în Dobrogea. Dunărea reprezenta, pentru cele două comunități prezente în spațiul geografic analizat (în special getică și greacă), o arteră comercială de mare importanță pentru susținerea comerțului deschis la mare distanță de locul de producție.

Deși, nu cu mult timp în urmă, cele mai importante structuri tribale autohtone păreau a putea fi localizate spre nordul teritoriului dobrogean, acum spațiul sud-vestic ne-a relevat, prin descoperiri variate petrecute în ultimii 20 de ani, comunități

²⁴ Talmațchi 2011, 29, nr. 2 (inv. MINA Constanța nr. 993).

²⁵ Talmațchi 2000, 26. nr. 122; Talmațchi 2006, p. 162, nr. 23; Talmațchi 2011, 29, nr. 1 (inv. MINA Constanța nr. 21.171).

²⁶ Doruțiu-Boilă 1988, 248, fig. 1.

locale puternice, a căror prezență este trădată prin mai multe dovezi. Nu de mult timp a fost prezentată, într-un amplu articol dedicate problemei fortificațiilor de la Floriile (com. Alimanu, jud. Constanța), ipoteza conform căreia așezările autohtone descoperite în zona de sud-vest a Dobrogei (ca și cea de la Izvoarele) ar putea să fi depins de marele centru tribal identificat în zonă²⁷. Este cel mai mare centru specific populației probabil getice din teritoriul pontic, alături de care credem că s-au statornicit din rațiuni diverse, în timp, și elemente grecești. Reședințele tribale sau centrele politico-administrative (așa cum pare a fi complexul de la Floriile) reprezentau locuri de refugiu și siguranță, începând cu elita nobiliară. Și marile centre tribale (ca așezări-centre tribale)²⁸ din Muntenia „au jucat rolul de nuclee politice, religioase și economice pentru așezările rurale din jur”²⁹.

CONCLUZII

În evoluția societății autohtone din a doua jumătate a mil. I a.Chr. pot fi constatate multiple transformări datorate evoluției culturii materiale și spirituale. De asemenea, modificările de natură socială și economică, pe fondul influenței tot mai prezente a civilizației grecești, creează în interiorul societății autohtone dobrogene posibilitatea atragerii produselor de import (de calitate superioară) și a utilizării monedelor. Acestea din urmă puteau fi folosite pentru scopul principal pentru care au fost emise sau, uneori, pentru alte aspecte non-monetare. Materialele grecești sunt majoritar elenistice, inclusiv amforele și ștampilele amforice. Apariția surplusului agricol și meșteșugăresc în cadrul comunităților respective au ușurat posibilitatea susținerii schimbului cu lumea greacă de pe litoralul de vest al Mării Negre. În timp s-a creat o adevărată rețea de relații ce priveau chiar și marea majoritate a aspectelor vieții de zi cu zi. Odată cu transformările economice și accelerarea pe bază de etalon a schimbului, societatea autohtonă traco-getică atinge și ea un anumit nivel de cunoaștere a mecanismelor economice specifice epocii, de altfel deja bine organizate și definite în lumea greacă la acel moment. Este și situația prezentă în cadrul societății autohtone din colțul de sud-vest al teritoriului dobrogean.

Deși numărul de monede este mic, cele prezente în catalog sunt deosebit de importante în economia descoperirilor monetare din Dobrogea (altele decât cele bătute la Histria, Callatis și Tomis). Distanța dintre locul descoperirii și locul de bătute este, în linie dreaptă, de aproximativ 110-120 km față de Odessos și 170-180 de km față de Mesambria. Foarte interesantă este descoperirea lor în afara chorelor coloniilor din zonă din vestul Pontului Euxin, adică nu în zona circuitului comercial sigur și constant folosit care urma litoralul. Monedele de bronz de perioadă autonomă bătute la Odessos și Mesambria găsite la

²⁷ Irimia 2007, 168, 174.

²⁸ Conovici 1986, 75.

²⁹ Conovici 1986, 79.

Izvoarele, în mediul local, în afara chorelor din apropiere, adaugă încă o pagină importantă din istoricul relațiilor greco-autohtone, o expresie a unor stabile contacte economice și comerciale. Putem accepta și varianta ca ele să se fi deplasat, mai mult simbolic, ca mărunțiș în buzunarele unor călători greci în mediile locale dinspre centrele de pe coastă. Oricum, ele fac parte chiar și accidental din masa monetară aruncată în mediile economice și comerciale respective. Cu atât mai mult cu cât, fiind din bronz, nu reprezentau o valoare intrinsecă deosebită (așa cum se constată în cazul pieselor de aur și argint).

Componenta getică își trădează prezența în zonă (în sud-vestul Dobrogei) prin numeroasele așezări deschise sau fortificate descoperite. Rezultatele săpăturilor arheologice sau ale unor cercetări întâmplătoare vin să exprime transformările survenite în diferite etape de dezvoltare ale culturii materiale și spirituale. Modificările petrecute pe parcurs, din punct de vedere social și economic, și pe fondul influenței tot mai importante a civilizației grecești, creează în interiorul societății autohtone dobrogene posibilitatea atragerii produselor de import (de calitate superioară), ca și a utilizării monedelor pentru scopul principal pentru care au fost emise. Prezența unor descoperiri monetare de bronz lasă deschisă opțiunea existenței unei circulații monetare incipiente sau măcar a unei penetrații monetare către și în mediul local, prin intermediul elementului uman negustoresc, însoțind produse ceramice sau de altă natură. Subliniez încă odată faptul că Dunărea a reprezentat în perioada preromană, pentru teritoriul istro-pontic, principala cale de comunicație economico-comercială, atât pentru populația getică, cât și pentru coloniile vest-pontice.

Numeroasele descoperiri monetare făcute în general în sudul și sud-vestul Dobrogei continuă să ofere indicii valoroase privind direcțiile de pătrundere și natura acestora în mediul local. Prin studiul circulației și distribuției monetare grecești, se poate urmări pulsul activităților coloniilor în cadrul mult lărgit a ceea ce numim un spațiu de maximă întindere (dincolo de *chora*) de rezonanță și implicare economică și comercială.

BIBLIOGRAFIE

- Conovici, N. 1986, *Așezări fortificate și centre tribale geto-dacice din Muntenia (sec. IV î.e.n.-I e.n.)*, Istros 4, 71-87.
- Culică, V. 1967, *O unealtă scitică de orfevrărie la Dunărea de Jos*, SCIV 18, 4, 677-685.
- Culică, V. 1970, *Fibule din prima și a doua epocă a fierului găsite în sud-vestul Dobrogei*, SCIV 21, 4, 619-622.
- Culică, V. 1971, *Un topor plat de cupru găsit la Izvoarele*, SCIV 22, 4, 637-641.
- Diaconu, P., Angheliescu, N. 1968, *Urme de locuire în colțul de sud-vest al Dobrogei*, RevMuz 4, 5, 348-351.
- Doruțiu-Boilă, E. 1988, *Relații externe ale cetății Callatis în epocă elenistică*, SCIVA 39, 3, 243-249.
- Draganov, D. 1990, *Načalo na bronzovoto monetosečene na Odesos*, Numizmatika 3, 19-24.

- Irimia, M. 1981, *Câteva observații privind epoca bronzului în Dobrogea*, SCIVA 3, 32, 347-369.
- Irimia, M. 1988, *Unele considerații privind sfârșitul Latênului geto-dacic și continuitatea civilizației autohtone în Dobrogea*, SCIVA 39, 1, 33-44.
- Irimia, M. 2007, *Considerații privind așezările getice din Dobrogea și problema existenței unor emporia în zona Dunării inferioare*, Pontica 40, 137-225.
- Irimia, M. 2010, *Centres de pouvoir gètes préromains au sud-ouest de la Dobroudja. Réalités archéologiques et certaines considérations historiques*, Pontica 43, 83-128.
- Karayotov, I. 1992, *Le Monnayage de Messambria*, Bourgas.
- Karayotov, I. 2009, *The Coinage of Mesambria, vol. II, Bronze coins of Mesambria*, Sozopol-Burgas.
- Karayotov, I. 2011, *Character of the Mesambria Pontica Bronze Coinage. Periodization*, ActaMusVarna 8, 2, 61-73.
- Lazarenko, I. 1997-1999, *Načalo i pătri etapi ot bronzovoto monesečene na Odesos, în I Mezđunaroden simpozium, problemi na hronologijata, Balčik, 1995, Dobrudža 14-16, 51-64.*
- Price, M. 1993, *Sylloge Nummorum Graecorum. Vol. IX. The British Museum, part. 1: The Black Sea*, Londra.
- Stancob, W. 2000, *Sylloge Nummorum Graecorum, Vol. XI, The William Stancob collection of coins of the Black Sea region*, Oxford.
- Talmațchi, G. 2000, *Date noi privind descoperirile monetare grecești din Dobrogea*, AnDobr 6, 1, 9-36.
- Talmațchi, G. 2001, *Contribuții privind circulația monetară dobrogeană în secolele VI-I a.Chr.*, AnUnivDC 4, 120-145.
- Talmațchi, G. 2002-2003, *Descoperiri premonetare și monetare în Dobrogea (sec. VI-I a.Chr.)*, Pontica 35-36, 357-394.
- Talmațchi, G. 2004-2005, *Aspects of the circulation of the greek coin (other than the west-pontic dobrudjan ones) between the Danube and the Euxine Sea, during the autonomous period*, SAA 10-11, 115-123.
- Talmațchi, G. 2006, *Les monnaies autonomes d'Istros, Callatis et Tomis. Circulation et contexte*, Wetteren.
- Talmațchi, G. 2007, *The Mints` Issues from the Black Sea Coast and other areas of Dobrudja. The Pre-Roman and early roman periods (6th century BC-1st century AD)*, Cluj-Napoca.
- Talmațchi, G. 2011, *Aspect of the circulation in Dobrudja of coins issued during the autonomous period in Odesos, Mesambria and Apollonia Pontica*, ActaMusVarna 8, 2, 17-46.
- Talmațchi, G. 2017, *Pentru o Restitution in Integrum - despre câteva descoperiri elenistice din jurul jumătății secolului XX*, RevCercArhNum 3, 275-305.
- Topalov, S. 1999, *Odesos. Prinosi kym proučvane monetosečeneto na grada IV-I v. pr. n. e.*, Sofia.
- Zahariade, M. 1988, *Moesia Secunda, Scythia și Notitia Dignitatum*, București.