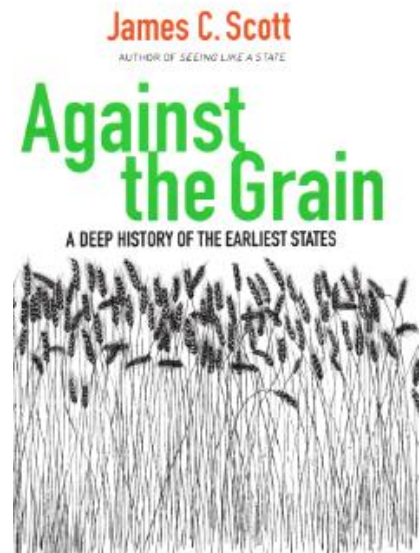


RECENZII ȘI NOTE BIBLIOGRAFICE

James C. Scott, *Against the Grain. A Deep History of the Earliest States*, New Haven and London, Yale University Press, 2017, 312 pagini

Puține sunt cărțile care în disciplinele socio-umane oferă o *grand narrative* – adică o analiză științifică redactată însă sub forma unei povestiri ușor de înțeles, clară și în același timp puternică și penetrantă. Dacă nu mă înșel, ultima astfel de narațiune în arheologie și istoria veche o oferă Vere Gordon Childe cu ale sale concepte „revoluție neolitică” și „revoluția urbană”. Ambele concepte au depășit sfera îngustă a arheologiei – revoluția neolitică fiind cel mai citat concept printre arheologii specializați în preistorie – făcând carieră și în afara disciplinei¹. Cartea pe care o recenzez aici aparține unui cercetător care a făcut carieră în antropologie dar pe a cărui carte de muncă scrie „political scientist”. Această carte este importantă deoarece oferă, după mulți ani, o nouă *grand narrative*. Nu trebuie să surprindă faptul că cineva venit din afara disciplinei propune o narațiune radical revizionistă care schimbă cumva imaginea asupra preistoriei. În disciplinele socio-umane principalele mari narațiuni au aparținut unor cercetători din afara disciplinei: „explozia populației la nivel global”, „tragedia bunurilor comune”, „mâna invizibilă a pieței” sunt toate narațiuni create de persoane venite din afara sferei disciplinare².



James C. Scott nu este, totuși, un autor care vine complet din afară. Interesul analitic a lui Scott a fost, pe parcursul mai multor cărți, statul și relațiile de inegalitate și de putere. Autor al unor cărți devenite clasice în lumea academică occidentală (*The Moral Economy of the Peasant. Rebellion and Subsistence in Southeast Asia*, Yale University Press, 1976; *Weapons of the Weak: Everyday Forms of Peasant Resistance*, Yale University Press, 1985; *Seeing like a State. How Certain Schemes to Improve the Human Condition have Failed*, Yale University Press, 1998) nu este deci de mirare că vrea să înțeleagă originea inegalității sociale și

¹ Smith 2009, 3-29.

² Walker 2007, 384.

originea statului. Pentru a realiza acest lucru, autorul se folosește nu doar de arheologie ci și de disciplinele conexe, de la antropologia evoluționistă la istoria climei, de la istorie hidrologică la analize de istoria medicinei privind bolile infecțioase și studiul patogenilor.

Lucrarea începe cu analiza primilor vânători-culegători care se deplasau, se presupune, în grupuri mici în căutare de hrană. Foarte probabil că mai întâi întâmplător, apoi direcționat de către om, focul a devenit primul arhitect al *landscape*-ului³ prin care se transformă pădurea în savană. Omul din paleolitic, spune Scott, trebuie să fi sesizat atracția animalelor pe care el le vâna pentru acest tip de *landscape* (în special elanul, iepurele, porcul spinos, curcanul și prepelița). Pentru a analiza acest tip de comportament e nevoie de puțină imaginație și de comparația constantă cu populații din perioada modernă care se aflau în același stadiu de vânători-culegători. Adică de utilizarea cunoștințelor oferite de etnoarheologie, o disciplină care încearcă încă din anii '60 ai secolului trecut să răspundă exact unor astfel de provocări epistemologice⁴.

Primele comunități se sedentarizează în zona aluvionară, zona umedă dintre Tigrul și Eufrat (denumită „semiluna fertilă”). Un loc important în sedentarizare l-a jucat, consideră autorul, și schimbarea climatică. După un mileniu de temperaturi joase, undeva pe la 9600 BC vremea se încălzește. Vegetația, animalele și păsările colonizează această zonă devenită foarte ospitalieră și odată cu ele și specia care le consuma: *Homo sapiens*. În această zonă se adună primele mari aglomerări de populație care se bazau pe ecologia zonelor umede ce oferă o hrană variată. Dieta acestei populații se baza pe o economie de subzistență ce implica pescuitul, vânătoarea și culesul. Politic, asta însemna că încă nu exista o impunere venită din partea unei singure autorități. Faptul că originea sedentarismului nu este, așa cum spunea vechea narațiune istorică, în zona mai degrabă aridă și care, pentru a practica agricultura, a avut nevoie de o autoritate politică necesară pentru construcția și organizarea irigațiilor este un prim revizionism istoric. Vom vedea dacă descoperirile ulterioare validează sau nu această interpretare. În orice caz, spune Scott, această „miopie istorică” se datorează ideii adânc înrădăcinate care echivalează civilizația cu cultivarea principalelor cereale: grâu, orz, orez și porumb. În plus, spune autorul, mlaștina, zonele umede au fost întotdeauna considerate opusul civilizației, „a zone of untamed nature, a trackless waste, dangerous to health and safety” (p. 55).

Autorul vorbește apoi despre momentul cultivării cerealelor. Știm că undeva pe 5000 BC sute de sate din zona semilunei fertile cultivau cereale ce deveniseră aliment de bază. Aici, Scott critică teoria economistei Ester Boserup care vorbea de cultivarea cerealelor nu ca o oportunitate, ci ca o alternativă la epuizarea resurselor din cauza creșterii populației, ceea ce antropologii culturali numesc *carrying capacity of the*

³ Dorondel, Stelu 2018.

⁴ David, Kramer 2001.

*environment*⁵ (p. 71). Dovezile arheologice nu susțin această interpretare, spune Scott. Oricum, din nou oferind o interpretare neconvențională, autorul critică entuziasmul majorității istoricilor și arheologilor care cred că domesticirea animalelor, cultivarea cerealelor și sedentarizarea reprezintă primul mare pas civilizațional al lui *Homo sapiens*. Nu trebuie uitat, spune autorul, că odată cu *Homo sapiens* se sedentarizează și invitați nedoriți, așa cum sunt șoarecii și șobolanii, veverițele, ciorile care se adaptează repede la noua condiție umană. Acești companioni neinvitați sunt în același timp purtători sau atrag paraziți cum sunt purecii, păduchii, căpușele, lipitorile și țânțarii. De aceea, odată cu sedentarizarea masivă apar boli pe care vânător-culegătorul nu le cunoscuse. Scott nu este primul autor care vorbește despre partea negativă, de obicei ignorată, a sedentarizării. Jared Diamond blama sedentarizarea în aceeași termeni⁶. În plus, spune Diamond, așa cum de altfel observă și Scott, boli precum tuberculoza, holera, pojarul, ciuma nu erau posibile în lipsa marilor aglomerări umane. Populațiile mici și mobile de vânători-culegători nu puteau dezvolta astfel de boli. Ceea ce Scott numește *late neolithic multispecies resettlement camp* este de fapt acest amalgam de oameni, animale, microbi și viruși care stă la baza dezvoltării umane ulterioare. Scott spune că, de fapt, se creează o nouă ordine epidemiologică prin transgresarea barierei interspecii de către agenții patogeni. Nu trebuie uitat că, cel puțin oamenii culturii Natufiene timpurii de la Wadi Hammeh, spre exemplu, nu separau gunoiul de locul în care produceau uneltele și în care trăiau⁷, ceea ce trebuie să fi fost un mediu predilect pentru bacterii și diverși viruși. Aici, autorul merge în aceeași direcție, fără să facă referire directă totuși, cu o nouă teorie antropologică numită *multispecies ethnography*. Această teorie consideră că omul și evoluția lui culturală nu pot fi înțelese dacă în analiză nu includem și nonumanul (animale, plante, microbi, viruși)⁸. Mulți autori fac referire la faptul că virușii și microbii ne-au însoțit nevăzuți de-a lungul evoluției noastre ca specie sunt dinaintea noastră pe această planetă și probabil vor fi aici mult după ce specia noastră nu va mai fi. Această teorie relativ nouă ar putea contribui la o înțelegere mai profundă a unei lumi care a lăsat puține urme scrise iar arheologii ar câștiga un instrument în plus de cercetare. Mai departe, autorul arată că problemele de sănătate ale populației neolitice nu sunt create doar de noua ordine epidemiologică ci și de schimbarea de dietă care acum începe să fie bazată pe consumul masiv de cereale.

În plus, Scott contestă vechea versiune a legăturii intrinseci între sedentarizare, practicarea agriculturii și începuturile urbanizării în semiluna fertilă⁹ arătând că ele

⁵ Vezi, de exemplu, cartea clasică a lui Rappaport 1968.

⁶ Diamond 1992.

⁷ Hodder 2012, 73.

⁸ Kirskey, Helmreich 2010, 545-576.

⁹ În care Goldon Childe cu ale sale cărți din 1936 și 1942 joacă un rol hotărâtor.

sunt, de fapt, fenomene independente. Dovezile arheobotanice recente, publicate deci după apariția cărții, arată că vânătorii-culegători Natufieni foloseau cerealele sălbatice pentru a crea produse asemănătoare pâinii cu 4000 de ani înainte de apariția modului de viață neolitic în care agricultura începe să joace un rol hotărâtor în dietă¹⁰.

Care este însă însemnătatea politică și socială a apariției agriculturii? Scott arată că după o perioadă lungă, în care sedentarizarea nu a produs o masivă schimbare socială, practicarea agriculturii pe un teritoriu din ce în ce mai mare duce la apariția statului. Suntem deja în perioada apariției orașului sumerian Uruk. Statul apare ca nevoie stringentă a unei mâini ieftine de lucru – cel mai probabil crescută prin războaie locale între diferitele state-oraș. Schimbările climatice ce produc salinizarea solurilor duc la necesitatea construcției de irigații, la lupte pentru acces la un teren agricol mai bun și la resursa principală, apa. Protejarea mâinii de lucru pe care urbanizarea tot mai accentuată o cerea și de care beneficiază noua elită conducătoare și birocrăția incipientă este de fapt motivul apariției statului. Fermierul (în lipsa unui cuvânt mai adecvat) producea deci și pentru gospodărie dar și un surplus pe care îl plătea statului care, în schimb, îi asigura o minimă protecție armată. Este o perioadă, ne amintește autorul, de mare instabilitate politică, tocmai pentru că fiecare oraș-stat avea nevoie de cât mai multă mână de lucru pe care nu o putea găsi decât purtând război cu vecinii (pp. 122-123). Alți autori, analizând aceeași epocă și zonă, vorbesc de conflictele interne inerente apariției elitelor și a inegalității sociale. „Pentru fiecare membru al elitei care beneficiază de pe urma extracției există un membru al non-elitei cărui i-ar plăcea să îl înlocuiască pe cel dintâi”, scriu Daron Acemoglu și James A. Robinson¹¹. Primele state sunt, în viziunea lui Scott, produsul unui cerc vicios în care producția cerealiară, taxarea, războiul și elitele politice au rolul hotărâtor. Statul este o mașină de produs și utilizat sclavi (p. 166), dar și o mașină de înregistrat. Apariția scrisului este aproape concomitentă cu apariția statului. Comparând apariția primelor state în Mesopotamia, Egipt, cele de Valea Indusului sau de pe Fluviul Galben, autorul arată că ele au aceeași amprentă bazată pe producția de cereale, apariția scrisului, a unităților de măsură standardizate, a taxării și a muncii forțate.

Dar de ce cerealele și nu un alt produs agricol, așa cum sunt bananele, maniocul, năutul sau linte? Răspunsul lui Scott este: din cauza faptului că grâul, orzul sau, în cazul statelor timpurii de pe Valea Fluviului Galben, meiul, pot servi ca bază pentru taxare. Sunt ceea ce el numește, cereale politice – sunt vizibile, divizibile, măsurabile, transportabile, ușor de depozitat și raționalizabile (p. 129). Ca argument aduce descoperirea unor vase de depozitat cerealele și chiar a unor vase care, se presupune, se foloseau la păstrarea rațiilor de hrană în Umma și la Uruk (p. 132).

¹⁰ Amaia Arranz-Otaegui *et alii* 2018, 7925-7930.

¹¹ Acemoglu, Robinson 2016, 151.

Nu e deci de mirare faptul că populația orașelor (o bună parte dintre ei sclavi) era mai mereu pe picior de fugă, în încercarea de a scăpa de chingile statului și ale elitei. În general, menționează autorul, sclavii fugeau de rigurile statului în zonele denumite generic „barbare”. În ultima parte a cărții autorul încearcă să reabiliteze populațiile barbare, adică populațiile de vânători-culegători care nu practicau agricultura, *nongrain populations*, cum le denumește el. Fuga populațiilor asupraite, epidemiile și bolile dar și faptul că agricultura din ce în ce mai intensivă a dus la salinizarea și apoi la deșertificarea solurilor contribuie la colapsul statelor și a autorității centrale. Dacă arheologii, în general, deplâng acest colaps – și au indus o evaluare negativă a acestui fenomen –, Scott arată că colapsul unui complex statal în părți mai mici și descentralizate nu înseamnă, din perspectiva populației de atunci, o înrăutățire a sănătății populației, foamete și mai puțină bunăstare (p. 186 și următoarele). De multe ori aceste populații fug la “barbari”, adică la acele populații ostile statului – Marele Zid Chinezesc a fost construit deopotrivă pentru a apăra statul chinez de populațiile nomade eurasiatice dar și pentru a împiedica populația de agricultori să părăsească teritoriul administrat de stat. Pentru multe state antice, barbarii și sălbaticii (adică vânătorii-culegători) erau deopotrivă principalul inamic dar și un valoros partener de schimburi comerciale. Aici este vorba și despre zone ecologice diferite: în timp ce statele iau naștere în zone joase, unde se poate practica agricultura, zonele barbare rămân cele cu geografie accidentată, zone greu accesibile unde agricultura nu este o opțiune ecologică și economică. Aici se simte influența unei cărți de mare succes a lui Scott¹² în care analizează, în perspectiva unei istorii lungi, mișcările de populație din zonele de șes ale sud-estului Asiei către zona montană, neinclusă în statele din zonă.

Sunt și câteva aspecte pe care le consider mai puțin reușite în această carte. Deși spune clar că nu statul este cel care descoperă războiul ci doar cel care îl duce la rang de artă și la un cu totul alt nivel, totuși știm din numeroasele exemple analizate de antropologi socio-culturali că războiul, agresiunea pe motive economice, etnice, religioase etc. sunt co-substanțiale ființei umane. De asemenea, modul în care prezintă populațiile barbare, mai degrabă ca bande acefale, nu concordă cu analizele antropologilor sociali care arată că și cele mai simple și mai arhaice comunități au o structură socială bine definită, cu inegalități sociale bine marcate.

Excelent recenzată de către publicații ca The Guardian, The New Yorker sau London Review of Books, ca să le menționez doar pe cele mai celebre, prevăd că *Against the Grain* va fi mai puțin bine primită de către comunitatea de arheologi și istorici ai epocilor vechi. Cred că este inconfortabil pentru comunitatea de specialiști lejeritatea cu care autorul face comparații dând exemple de pe arii vaste (din Mesopotamia și Egipt până la Roma antică și statele Americii de Sud precolumbiene). Faptul că este excelent scrisă, lipsită de un limbaj

¹² Scott 2009.

pretențios și de jargon științific și ușor de înțeles chiar de non-specialiști nu este un atu pentru specialistul obișnuit cu un limbaj înțeles doar de grupul academic din care face parte.

Această recenzie se dorește, până la urmă, o pledoarie pentru includerea acestei cărți în bibliografia obligatorie a arheologilor și istoricilor români. Specialiștii în preistorie nu ar avea decât de câștigat de pe urma ei.

BIBLIOGRAFIE

- Acemoglu, D., Robinson, J. A. 2016, *De ce eșuează națiunile. Originile puterii, ale prosperității și ale sărăciei*, București.
- Arranz-Otaegui, A., Carretero, L. G., Ramsey, M. N., Fuller, D. Q., Ricjter, T. 2018, *Archaeobotanical Evidence Revelas the Origins of Bread 14,400 Years Ago in Northeastern Jordan*, *ProcNatAcadScUSA* 114, 31, 7925-7930.
- Childe, G. V. 1936, *Man Makes Himself*, Watts and Co., London.
- Childe, G. V. 1942, *What Happened in History?*, Penguin Books, Harmondsworth.
- David, N., Kramer, C. 2001, *Ethnoarcheology in Action*, Cambridge University Press, Cambridge (UK) – New York.
- Diamond, J. 1992, *The Third Chimpanzee. The Evolution and Future of the Human Animal*, Harper Collins Publishers, New York.
- Dorondel, Ș., Stelu, Ș. 2018, *Ecologia politică a îndiguirii: stat, comunități locale și transformarea socialistă a Dunării de Jos*, *Istros* 23 (sub tipar).
- Hodder, I. 2012, *Entangled: An Archeology of the Relationship between Humans and Things*, Wiley and Sons, Malden, Oxford, Chichester.
- Kirskey, E., Helmreich, S. 2010, *The Emergence of Multispecies Ethnography*, *CultAnthr* 25, 4, 545-576.
- Rappaport, R. A. 1968. *Pigs for the Ancestors. Ritual in the Ecology of a New Guinea People*, Yale University Press, New Haven – London.
- Scott, J. C. 2009, *The Art of Not Being Governed. An Anarchist History of Upland Southeast Asia*, Yale University Press, New Haven – London.
- Smith, M.E. 2009, *V. Gordon Childe and the Urban Revolution: An Historical Perspective on a Revolution in Urban Studies*, *ToPlanRev* 80, 1, 3-29.
- Walker, P.A. 2007, *Political Ecology: Where is the Policy?*, *ProgHumGeogr* 30, 3, 363-369.

Ștefan DORONDEL

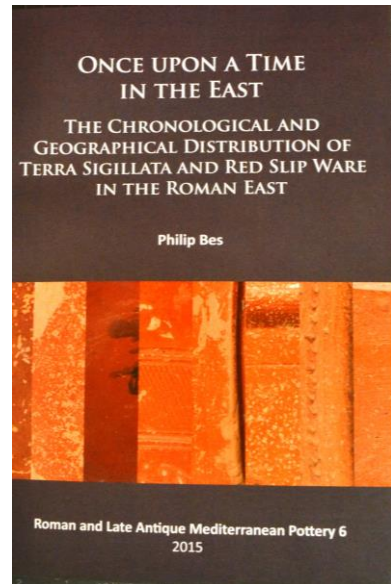
Institutul de Antropologie „Francisc I. Rainer”, București

Philip Bes, *Once upon a Time in the East. The Chronological and Geographical Distribution of Terra Sigillata and Red Slip Ware in the Roman East*, Archaeopress Publishing, Oxford, 2015, 196 p., 109 figuri (incluse în text), două hărți și patru tabele

Publicată în anul 2015 în prestigioasa serie *Roman and Late Antique Mediterranean Pottery*, cartea lui Philip Bes reprezintă un element de noutate în literatura ceramologică din ultima perioadă, cel puțin pentru zona geografică căreia îi este dedicată. Urmărind pagina de gardă, numele editorilor care se ocupă de această serie (Michel Bonifay, Miguel Angel Cau și Paul Raynolds) ne fac să anticipăm că avem spre lectură o carte importantă. Philip Bes a devenit cunoscut în literatura de specialitate către finalul primului deceniu al anilor 2000, semnând câteva articole interesante, atât ca mod de abordare a problemei ceramicii de masă în Mediterana Orientală, cât și ca mod de prezentare și mai ales de raportare la ceea ce se scrisese până în vremea respectivă. Fără îndoială, Bes este cel mai tânăr reprezentant a noului curent al ceramologiei mediteraneene, apărut și dezvoltat în ultimul deceniu al secolului XX, cu principali exponenți, printre care amintim pe Paul Raynolds sau Jeroen Poblome.

Deși la prima vedere nu impresionează prin dimensiunile sale (veche prejudecată de inspirație sovietică atât de prezentă în arheologia românească și sintetizată prin dictonul: *cantitatea reprezintă în sine o calitate*) lucrarea este de o densitate a informației copleșitoare, aici autorul beneficiind de suportul logistic oferit de proiectul *Inventory of Crafts and Trade in the Roman East* implementat de Universitatea Catolică din Leuven.

Capitolul I, *Aims and Methodology* (pp. 1-10) reprezintă introducerea în studiul ceramicii de masă din estul Mediteranei, pe parcursul căruia sunt stabilite limitele cronologice și geografice ale demersului întreprins de Bes. Sunt definiți termenii de specialitate întrebuințați în economia lucrării, cu accent pe sintagme precum *tableware*, *fineware*, *thin-waled ware* sau *red slip pottery*, fiind prezentate diverse argumente pro sau contra utilizării acestora. Tot în cuprinsul acestui capitol este definit și scopul general al lucrării, dar și o serie de condiționalități ce stau la baza schimburilor comerciale în bazinul mediteranean în epoca romană. În continuare sunt prezentate conceptele metodologice ce au stat la baza elaborării acestei cărți, fiind descrise și explicate în



amănunțite metodele întrebuițate. Capitolul este încheiat cu enumerarea principalelor limitări și probleme de natură metodologică.

Capitolul II, *Definition of the Topic*, (pp. 11-26) prezintă istoricul cercetărilor referitoare la ceramica de masă din zona mediteraneană. Pe parcursul acestei expuneri sunt punctate și discutate principalele etape ce au definit ceramologia sec. XX, fiind menționate și analizate pe scurt contribuțiile lui Dragendorff, Zhan, Waagé, Kenyon sau Hayes. Se insistă de asemenea pe importanța cercetărilor de la Sagalassos și pe impactul avut de ceramica cunoscută sub numele de Sagalassos Red Slip Ware în estul Mediteranei. Ulterior acestei scurte introduceri sunt definite cele opt grupe ceramice (ESA, ESB, ESC, ESD, ITS, ARSW, LRD și LRC) pe care autorul le-a avut în vedere pe parcursul realizării lucrării, acestea fiind analizate din perspectiva cercetărilor anterioare, a caracteristicilor stilistice și morfologice specifice fiecărei grupe și din punct de vedere a zonei geografice în care au fost fabricate.

Capitolul III, *The Late Hellenistic and Early Roman Periods: Discussion and Chronological Phasing*, (pp. 27-76) este partea cea mai cuprinzătoare a lucrării lui Bes. În cuprinsul său este analizată distribuția spațială a șase din cele opt grupe ceramice (ESA, ESB, ESC, ESD, ITS, ARSW), ce corespund cronologic cu perioada elenistică târzie și romană timpurie. Demersul se bazează pe materialul ceramic publicat în ultimul secol, iar analiza este realizată pe criterii geografice, autorul stabilind nu mai puțin de 15 regiuni în spațiul est mediteranean. Această împărțire geografică (realizată pe criterii subiective insuficient explicate) încearcă să stabilească un tipar regional de distribuție a ceramicii de masă. Inițiativa este mai mult decât laudabilă și are la bază o documentare teoretică imensă, însă din păcate este supusă unor limitări consistente din punct de vedere metodologic, independente de voința sau capacitatea de analiză a lui Bes, (limitarea este generată în special de caracterul neuniform al publicării materialului ceramic din diverse regiuni) astfel că mare parte din graficele și procente prezentate în cuprinsul capitolului pot suferi modificări în viitor. În a doua parte a capitolului este analizată distribuția celor șase grupe ceramice din perspectivă cronologică. Sunt stabilite patru intervale cronologice, începând cu jumătatea sec. II a.Chr. (momentul reprezintă startul producției ceramicii ESA) și încheindu-se odată cu sfârșitul sec. II p.Chr.

Capitolul IV, *Framing Late Hellenistic and Early Roman Tablewares* (pp. 77-89) reprezintă contextualizarea informațiilor obținute în urma analizei prezentate în capitolul precedent. În introducerea capitolului sunt punctate pe scurt limitările metodologice reprezentate de publicarea neuniformă a materialului ceramic și anumite concepte ce țin de economia și mai ales modul în care se realiza comerțul în lumea romană, insistându-se asupra modului în care cercetătorul modern se raportează (total subiectiv!) la aceste realități istorice. În continuare analiza este realizată din perspectivă cronologică, la fel ca în capitolul precedent fiind stabilite

patru intervale cronologice, care corespund în mare măsură cu etapele în care centrele de producție ale ceramicii cu firnis roșu s-au răspândit în bazinul mediteranean, începând cu ESA în spațiul levantin și încheind cu ARSW.

Capitolul V, *The Mid- and Late Roman Periods: Discussion and Chronological Phasing*, (pp. 90-132) este varianta în oglindă a capitolului III, doar că acum este analizată perioada romană târzie (sec. III-VII). Sunt discutate din aceeași perspectivă a structurii distribuției regionale și cronologice patru grupe ceramice (ESC, ARSW, LRC, LRD). Distribuția la nivel regional este analizată pe baza aceluiași 15 regiuni geografice definite în capitolul III. Din punct de vedere cronologic au fost stabilite cinci intervale care încep cu secolul III și se încheie la sfârșitul secolului al VII-lea.

Capitolul VI, *Interpretation of Quantitative, Chronological and Geographical Evidence for the Mid-to Late Roman Period* (pp. 133-141), are același rol cu cel al capitolului IV. Este discutată distribuția ceramicii de masă în intervalul cronologic al sec. III-VII în Mediterana Orientală, fiind analizate traseele comerciale și structura relațiilor de schimb. Sunt evidențiate câteva concepte interesante, cum ar fi controlul treptat al economiei și implicit a comerțului de către stat în contextul crizei secolului al III-lea (un exemplu în acest sens este edictul împăratului Diocetian asupra prețului de desfacere al produselor). Bes stabilește o corelație între structura distribuției ARSW și comerțul cu ulei de măsline sau cereale produse în această regiune. Pentru sec. al IV-lea este surprinsă schimbarea polului de greutate în relațiile comerciale din Mediterana, între Italia (Roma) și zona strâmtorilor (Constantinopol), aceasta fiind reflectată atât în modul de distribuție a ceramicii de masă cât și prin apariția unor noi centre de producție. Situația pentru sec. V-VI este relativ stabilă (cu excepția Africii de Nord care are de făcut față invaziei vandale în sec. V), structura distribuției ceramicii de masă păstrând o trăsătură liniară. Situația se deteriorează pe parcursul secolului al VII-lea datorită contextului politic complicat în care se află Imperiul.

Capitolul VII, *Thoughts on the Socio-Economic Significance of Red Slip Wares*, (pp. 142-151) reprezintă concluziile lucrării, fiind trecute în revistă și sintetizate informațiile oferite mai ales pe parcursul capitolelor IV și VI. În final autorul expune câteva considerații despre importanța și viitorul ceramologiei, valabile nu doar pentru spațiul est-mediteranean, acestea fiind aplicabile întregului Imperiu Roman.

După lectura cărții propuse de Bes se pot formula unele observații cu privire atât la demersul în sine, cât și la stadiul actual în care se află cercetarea ceramicii romane. Primul lucru care iese în evidență este că un asemenea gen de lucrare (o încercare asemănătoare am întreprins în cazul spațiului vest-pontic în cadrul lucrării mele de doctorat) nu poate fi considerată exhaustivă. Procesul de inventariere (constituirea unei baze de date) a descoperirilor ceramice dintr-o anumită zonă geografică este unul continuu, deoarece anumite variabile se schimbă prin însăși

continuarea săpăturilor arheologice în siturile deja consacrate sau prin inițierea unor noi cercetări. Astfel relativitatea unei bazei de date ca instrument de lucru se transferă în relativitatea concluziilor formulate la un moment dat. Aceasta este și explicația pentru care Hayes a simțit nevoia publicării suplimentului după zece ani de la apariția LRP. În altă ordine de idei lucrarea lui Bes reprezintă stadiul actual în care a ajuns cercetarea ceramicii de masă romane la nivel internațional. Observăm cum în zilele noastre accentul se concentrează asupra relațiilor comerciale de schimb la nivel local, regional sau supraregional, cu întreaga paletă de implicații socio-culturale. Studiul ceramicii de masă a depășit faza descriptivă a diferitelor forme sau încadrarea cronologică, acestea fiind atribute secundare utile în alcătuirea bazelor de date (remarcăm lipsa oricărui tip de descriere a formelor și a catalogului în economia lucrării !). Perspectiva istorică asupra apariției, evoluției și difuziunii acestui tip de mărfuri reprezintă principala direcție de cercetare. Acest gen de abordare a ceramicii în general, va avea ca efect pe termen mediu și lung deschiderea ceramologiei către alte ramuri ale antropologiei culturale și la o apropiere între cercetătorii dedicați studiului ceramicii și istorici.

Marian MOCANU

Institutul de Cercetări Eco-Muzeale „Gavrilă Simion”, Tulcea