

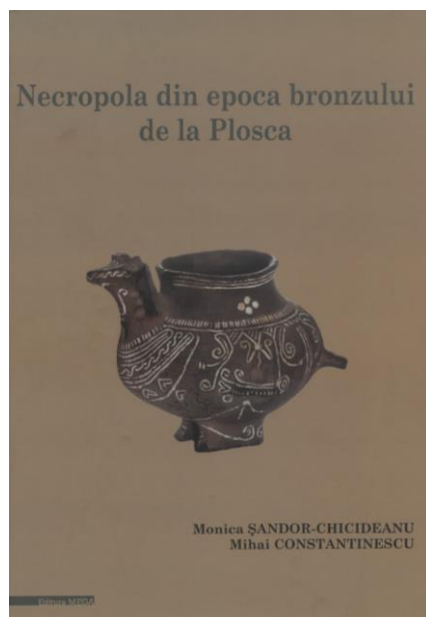
## RECENZII ȘI NOTE BIBLIOGRAFICE

**Monica Șandor-Chicideanu, Mihai Constantinescu, *Necropola din epoca bronzului de la Plosca*, Editura Mega, Cluj-Napoca, 2019, 302 p.**

Necropola de la Plosca–*Cabana de Metal* a fost cercetată între anii 1999-2005 de un colectiv condus de Ion Motzoi-Chicideanu. Din colectiv a făcut parte și Monica Șandor-Chicideanu, profesor al Facultății de Istorie din București, prin intermediul căreia (și) șantierul de la Plosca–*Cabana de Metal*<sup>1</sup> a devenit un adevărat șantier școală, numeroase generații de studenți formându-și aici aptitudinile necesare unor viitori arheologi.

Necropola a mai fost publicată parțial cu diverse ocazii<sup>2</sup>, însă lucrarea de față reunește toate informațiile obținute în cei șapte ani de cercetări de teren. Luate în ansamblu au fost identificate 86 de morminte, dintre care 79 au fost atribuite culturii Žuto Brdo-Gârla Mare (ŽB-GM), patru grupului Bistreț-Ișalnița, două sunt hallstattiene iar unul nu a putut fi atribuit cultural.

În prezenta notă nu dorim o enumerare a capitolelor ci să atragem atenția asupra apariției unei lucrări exemplare din punct de vedere metodologic, la baza căreia au stat atât o muncă asiduă de teren, cât și o documentație excelent redată printr-un catalog minuțios alcătuit, dar și prin numeroase planuri și desene. Pornind de la analiza acestor baze de date sunt făcute o serie de precizări referitoare la tipurile de morminte, structura inventarelor și elemente de ritual funerar. Inventarele sunt minuțios analizate pe categorii (olăria, obiecte din lut, bronz, piatră și os) și apoi folosite într-o analiză statistico-combinatorie care indică din păcate doar că necropola a avut o etapă atribuită culturii ŽB-GM (faza clasică) și două ulterioare (grupurile Bistreț-Ișalnița și Susani-Vârtop).



<sup>1</sup> Trebuie să amintim aici numeroasele cercetări întreprinse de cei doi cercetători încă din anii '80, în zona lacului Bistreț (vezi în acest sens Șandor-Chicideanu 2003; Motzoi-Chicideanu 2011).

<sup>2</sup> Șandor-Chicideanu 2003; Motzoi-Chicideanu 2011.

Cronologia relativă și absolută a necropolei este discutată atât din perspectiva relațiilor cu alte arii culturale, cât și prin analiza obiectelor cu valoare cronologică și a datelor  $^{14}\text{C}$  existente. Singura dată radiocarbon obținută din necropola de la *Cabana de metal* (Poz-104603:  $3135 \pm 30$ ) indică cel mai probabil o încadrare cronologică pentru Mormântul 16D între sec. XV-XIV a.Chr. Deși discuția cronologică este amplă și însoțită de un tabel cu datările  $^{14}\text{C}$  cunoscute pentru sfârșitul epocii bronzului în zona discutată, poate ar fi fost mai sugestivă și publicarea unor grafice comparative obținute prin calibrarea acestora.

Deși, așa cum recunosc chiar autorii, publicarea necropolei de la Plosca–*Cabana de Metal* nu "produce o revoluție în cunoașterea culturii ŽB-GM", aceasta fiind foarte asemănătoare ca rit și ritual funerar cu celelalte cimitire din zona lacului Bistreț (Cârna–*Ostrovogania* și Cârna–*Grindu Tomii*<sup>3</sup>), contribuie la îmbogățirea bazei de date prin informații "credibile", folositoare unei viitoare noi analize. Importante în acest sens sunt și datele obținute în urma analizei zooarheologice și antropologice a oaselor rezultate în urma cercetării.

Publicarea monografică a necropolei de la Plosca–*Cabana de Metal* reprezintă din punctul nostru de vedere un model de urmat în valorificarea cercetărilor arheologice și o contribuție importantă la cunoașterea comportamentului funerar al populațiilor de la sfârșitul epocii bronzului de la Dunărea Mijlocie și Inferioară.

#### BIBLIOGRAFIE

- Dumitrescu, V. 1961, *Necropola de incinerare din epoca bronzului de la Cârna*, Biblioteca de Arheologie 4, Editura Academiei, București.
- Motzoi-Chicideanu, I. 2011, *Obiceiuri funerare în epoca bronzului la Dunărea Mijlocie și Inferioară*, I-II, Editura Academiei Române, București.
- Șandor-Chicideanu, M. 2003, *Cultura Žuto-Brdo-Gârla Mare. Contribuții la cunoașterea epocii bronzului la Dunărea Mijlocie și Inferioară*, I-II, Editura Nereamia Napocae, Cluj-Napoca.

**Sorin-Cristian AILINCĂI**

Institutul de Cercetări Eco-Muzeale "Gavrilă Simion", Tulcea

---

<sup>3</sup> Dumitrescu 1961.

**Alexandra Ion, *Regi, Sfinți și anonimi. Cercetători și oseminte umane în arheologia din România* (Kings, Saints and Anonyms. Researchers and Human Remains in the Romanian Archaeology), Târgoviște, Cetatea de Scaun, 213 p.**

Alexandra Ion, a Romanian anthropologist, is doubtless contentious in her first book. Coming against a traditional approach in Romanian – and largely East European – archaeology and socio-cultural anthropology with roots in German tradition, she is not shy in pushing further the interpretative limits of her topic: the anthropology of the dead body. Settling herself in Bruno Latour and his followers' theoretical approach she questions the methods, understandings, and epistemologies in researching human remains. Unlike many Romanian scientists, for Ion the scientific process is – following the theoretical perspective initially called *sociology of knowledge* – a social construct. For an archaeologist or an anthropologist who embraces a “scientific realism” point of view the remains of the past are out there, objective artefacts to be discovered and then interpreted by the scientist. For the social constructivists, and Alexandra Ion is obviously one of them, these remains, artefacts or social facts are only an occasion to look at the ways in which knowledge is produced and displayed in publications or in museums. This perspective also keeps a close eye on the ethics of collecting and displaying the dead bodies in museums and the objectification of bodies through analysis and display. All these matters are discussed theoretically in the Introduction of the book. At the same time the author warns us from the very beginning: instead of offering definitive responses to each particular case she is offering a set of questions for further rumination.

The book comprises four chapters plus the Conclusion and it is structured to take the path from general to particular. As the author mentions, “each chapter presents a different type of context in which the researchers meet human remains” (19). First chapter is dedicated to the analysis of the meeting between archaeologists and osteo-archaeologists and human bones from burials. The chapter is mainly focused on the Romanian archaeologists, their funerary discoveries, and the evolution of the osteo-



archaeological research in Romania in a wider global context. The author follows the steady transformation of what was some time ago a human being into an archaeological artefact. A valuable observation is, in my reading, the distinction between the body, understood as nature, and the archaeological inventory perceived as culture (69). The distinction between nature and culture, which I guess it is still scarcely questioned in the Romanian archaeological literature, has already been debated in the socio-cultural Romanian and international anthropological literature.<sup>4</sup> To this observation, one should also add that assigning a biological sex based on the biophysical measurements may be scientifically rigorous. It is misleading though to equate sex and gender. At any rate, as the author shows, the feminist approach (which, one should say bluntly, is in short supply in the Romanian archaeology) has produced a rich literature on the biological sex as a cultural construct. Starting with the interwar period, socio-cultural anthropologists have produced quite a lot of literature showing cases in which women played the role of men and vice versa in many societies – including non-industrialized ones.<sup>5</sup>

The second chapter discusses the national fate of different remains of medieval kings from Wallachia and Moldova and the genetic analysis of their remains within a large academic project. This project aimed to eke out the archaeological analysis through the new historical genetics methods in order to prove, once for all, the ethnic identity and the genealogic relationships of medieval kings from the actual territory of Romania. Ion uses the concept of *agency* and Pierre Nora's theory of *lieux de mémoire* in order to explore the way in which contemporary archaeologists and osteologists contribute to building national history and to current ideological, political and social debates. Besides that, the author questions the way scientific evidences are legitimated by the aforementioned categories of scientists. Alexandra Ion is rightfully criticizing the approach of the project, which tried by means of historical genetics analysis to attribute an ethnic identity to the first medieval kings on the territory of Romania. As she shows, genetics cannot contribute to precise ethnical identities, as only a cultural analysis can do that. Yet, this is tricky too. The archaeologists have only material remains (clothes, pottery, jewels etc) to analyse. Now, imagine the house of a current rich Romanian person, which will be discovered in 5000 years from now by future archaeologists: the clothes are all made in Italy and the UK – the labels prove that –, the cutlery is from the UK, the electronic appliances are all from Germany and the rugs are clearly of Oriental origin. Then future archaeologists will have troubles in establishing the ethnic appurtenance of the people from that household. Even more

---

<sup>4</sup> See for instance Latour 1993; Sørensen 2013; Dorondel 2016; Dorondel *et alii* 2019.

<sup>5</sup> See for instance King 2019.

confusing, a poor people's clothes, shoes, cutlery and electronics of doubtless Chinese origin may lead the future archaeologists to think that the inhabitant of that household is a Chinese ethnic. These two farcical examples which the reader may find preposterous are intended to pinpoint the difficulties in attributing an ethnic identity to a certain group of people in different periods based either on genetics or on material belongings only. This chapter is important not only because it decorticates the scientific discourse and the way mass-media propagate it into the larger society, but for the fact that it shows this is not a strictly Romanian phenomenon. The examples of Henri IV King of France and Richard III King of England's contemporary public and scientific adventure are indicative for similar phenomena in Western Europe. Here, the DNA analysis prevailed in establishing the individual identity of the two kings and the fuss and emotions these researches created in the French and English societies prove, as the author emphasizes, that some dead persons are more important than others for the current society. As the author puts it, some bodies have more agency than others over different categories of social actors, including institutions (106).

The following chapter focuses on the analysis of the Francisc Rainer osteological collection in European context. Collecting (dead) bodies was, from seventeenth century onward (and especially in the nineteenth century), an institutional duty which conferred scientific value to those institutions. In collecting skulls, the ethnic identity comes again into play, although in a different way than the one discussed in the previous chapter. The state was equally interested in such collections, which would determine through "scientific evidences" the ethnic composition of the national body. One should not forget that we are at that historical moment in plain eugenics policies throughout the Western world. The chapter shows that Romanian scientists – anthropologists, physicians, biologists – concurred at that moment with their Western peers in their interest in creating collections. The chapter also explores the question of how a human body transforms into a museum exhibit. Virtually none of the once living humans have ever been asked if they would like to end up as an exhibit into a bones collection. An important addendum to this chapter is the ethical question: what will become of these collections of skeletons and skulls? In other parts of the world ethnic groups requested the bodies of their ancestors in order to be properly buried and subjected to culturally accepted funerary rituals. In Romania, the ethics of displaying human remains is still poorly discussed and problematized.

The final chapter analyses the author's own osteological work on the exhumed body of the bishop Vasile Aftenie and the network of interpretations, methods of inquiring, scientific meanings and public and private agendas the author found herself immersed in. Ion strives to unravel each of the agendas, attributed meanings

and methods in order to pinpoint the “limits of our (archaeologists and osteologists, my note) methods and questions” (144) and the need for new meanings attributed to the dead body.

The conclusion of the book is short but clear: the book strives to explore new alternative models of interpreting human bones and to disentangle various factors that contribute to the scientific interpretation. Away from the stream of theorists who consider the archaeological and osteological methodologies – or any other sciences, for that matter - crystal-clear the author shows the multitude of agendas, ideologies and cultural factors that contribute to the final interpretation of scientific facts.

The book has many strong points and a weak one. Ion illustrates the link between socio-cultural anthropology and archaeology, which is quite obvious in the Anglo-Saxon institutional arrangements but less clear in the continental European one (Romanian *y compris*).<sup>6</sup> In Romania, and more generally in Eastern Europe, the archaeologists rarely, if at all, collaborate with socio-cultural anthropologists in their attempt to interpret the material findings (I include here the findings, which reflect what is usually put in the pigeonhole called “spiritual”). The book for sure brings a contribution to a still missing approach in the Romanian literature called the anthropology of science. This approach, which should be included in the university curricula, reflects the myriads of elements which contribute to building scientific knowledge and how much and how deep scientific knowledge depends on society and politics.

The book would have gained a lot from not only looking at what archaeologists and osteologists *do* but what they also *say* about their methods, discoveries and their scientific position. In other words, the book would have gained from using the ethnographic approach and from interviewing the actors involved. In a sense, Ion is doing – without mentioning – what is now termed as “para-ethnography”<sup>7</sup>. Para-ethnography is the collaboration of the anthropologist-cum-ethnographer with the experts-cum-informants, regardless the field of expertise – be it science or administration. Even without making an explicit ethnography, as Ion proceeds in this book, this approach would have clarified her position within the epistemological field. When Ion is crediting the experts-cum-informants in “producing academically relevant work”<sup>8</sup> she is doing, again implicitly, para-ethnography.

The book seems to make a clear distinction, without explicitly stating that, between dead and alive bodies. However, this distinction is rather a mid-twentieth century achievement. Until the beginning of the twentieth century the dead bodies

---

<sup>6</sup> See for instance Hodder 2012; for a more general view see Thomas 2012.

<sup>7</sup> Holmes, Marcus 2005.

<sup>8</sup> Islam 2015, 232.

and the “exotic bodies” were treated virtually in the same way. “Primitives”, pygmies, bodily deformed persons or other “exotic” representatives of the human being were exposed in the museums and at the Zoo along other animals in the USA.<sup>9</sup> After their death their brain or the skeleton were put on display in the museums. The distinction between dead and the alive bodies of certain races or those carrying various diseases is, alas, just quite recent one.

Leaving aside something, which I know it cannot be imposed on the author but to the editorial milieu in Romania that is too many typos, which sometimes irritate the reader, this book is by all means extremely useful for archaeologists, anthropologists of all sorts and museum scientists. It is a certain and timely contribution to Romanian socio-cultural anthropology, theoretical archaeology and osteology. Moreover, this book should be the ground on which future authors can build a Romanian contribution to the anthropology of science.

As an anthropologist whose career started in archaeological studies – a refugee from this field - I have learned a great deal from this book.

#### LITERATURE

- Dorondel, S. 2016, *Disrupted Landscapes. State, Peasants and the Politics of Land in Postsocialist Romania*, Berghahn Books, Oxford and New York.
- Dorondel, S., Șerban, S. and Cain D. 2019, *The Play of Island: Emerging Borders and Danube Dynamics in Modern Southeast Europe (1830-1900)*, *Environment and History* 25, 4, 521-547.
- Hodder, I. 2012, *Entangled: An Archeology of the Relationship between Humans and Things*, Wiley and Sons, Malden, Oxford, Chichester.
- Holmes, D. R. and Marcus, G. E. 2005, *Cultures of Expertise and the Management of Globalization: Towards the Refunctioning of Ethnography*, in Ong, A., Collier, S.J. (eds.), *Global Assemblages. Technology, Politics and Ethics as Anthropological Problems*, Malden, Oxford, Carlton: Blackwell Publishing, 235-252.
- Islam, G. 2015, *Practitioners as Theorists: Para-ethnography and the Collaborative Study of Contemporary Organizations*, *Organizational Research Methods* 18, 2, 231-251.
- King, C. 2019, *Gods of the Upper Air. How a Circle of Renegade Anthropologists Reinvented Race, Sex and Gender in the Twentieth Century*, Doubleday, New York.
- Latour, B. 1993, *We Have Never Been Modern*, Harvard University Press, Cambridge Mass. (USA) and London (UK).

---

<sup>9</sup> King 2019.

- Sørensen, T. F. 2013, *We Have Never Been Latourian: Archaeological Ethics and the Posthuman Condition*, Norwegian Archaeological Review 46, 1, 1-18.
- Thomas, J. 2012, *Anthropology and Archaeology*, in Fardon, R., Harris, O., Marchand T. H. J., Shore, C., Strang, V., Wilson, R., and Nutall, M. (eds.), *The Sage Handbook of Social Anthropology*, vol. 1, Sage, Los Angeles, London, New Delhi, Singapore, Washington DC, 138-153.

**Ștefan DORONDEL**

Francisc I. Rainer Institute of Anthropology Bucharest  
The Institute for Southeast European Studies, Romanian Academy

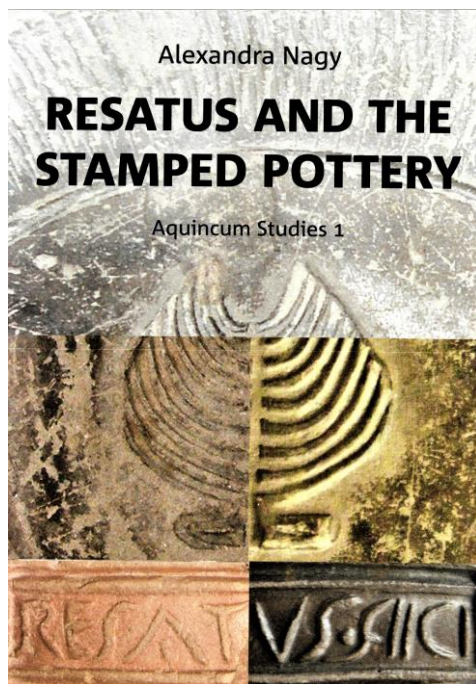


**Alexandra Nagy, *Resatus and the stamped pottery*, Aquincum Studies 1, Budapest 2017, 84 p., 118 planșe și 49 figuri**

Alexandra Nagy propune o lucrare cu un subiect extrem de interesant, care, privit din perspectiva zonei Dunării de Jos este cunoscut puțin spre deloc. Singurul cercetător român care a atins tangențial această problematică în acest spațiu geografic este C. Mușețeanu. Alexandra Nagy este arheolog și muzeograf la muzeul Aquincum din Budapesta, fiind cunoscută în lumea ceramologică internațională datorită articolelor sale despre ceramica panonică, publicate în special în *Acta RCRF*. Așa cum recunoaște însăși autoarea, încă din primele rânduri ale introducerii, această carte este suma articolelor publicate anterior, revizuite și aduse la zi. Tot în introducere este definit spațiul cronologic, sunt menționate câteva elemente definitorii pentru ceramica panonică (elementele de tradiție celtică și combinarea acestora cu elementele de sorginte romană) și este stabilit scopul lucrării, prezentarea ceramicii panonice ștampilate și a atelierului lui Resatus.

Ulterior introducerii sunt trecute în revistă categoriile ceramicii de masă panonice, cunoscută în literatura de specialitate încă de la începutul sec. XX sub numele de "Pannonische Glanztonware". Este stabilită și o împărțire geografică a atelierelor care au produs acest tip de veselă, după cum urmează: cele din estul Pannoniei, cele din vest și cele din sud. Ceramica analizată în lucrarea Alexandrei Nagy este produsă în estul Pannoniei. Urmează o scurtă discuție despre forma vaselor și caracteristicile slip-ului. Acestea sunt în general de două feluri: forme de tradiție La Tène (celtice) și imitații ale unor forme de sigillate occidentale (Drag. 36 sau 37) pe care a fost aplicat decor prin ștampilare.

Autoarea face o discuție despre ceramica de masă din estul Pannoniei și tradiția celtică, în care ia în considerare și alte elemente precum influența sigillatelor italiice, a celor orientale și a celor pontice. Despre tradiția ștampilării ceramicii Alexandra Nagy afirmă că aceasta a fost adusă în Pannonia de celții veniți din zona pontică. În afară de tradiția



celtică, influența din zona italică sau microasiatică este pusă pe seama coloniștilor sosiți din aceste regiuni, dar mai ales pe seama soldaților romani dizlocați în Pannonia.

În ceea ce privește atelierul lui Resatus, este prezentat un istoric amănunțit al cercetărilor, începând cu lucrarea rămasă inedită a lui Lajos Nagy, cel care a identificat prezența lui Resatus în estul Pannoniei. Alexandra Nagy nu ezită să prezinte propria viziune referitoare la cele scrise anterior de diferiți specialiști maghiari, iar după ce pune în context toată informația despre ceramica de masă panonică și despre atelierul lui Resatus, sfârșește prin a formula un set de întrebări precum: au existat două ateliere ale lui Resatus care au produs în același timp? A fost nevoie acesta să se mute mai aproape de piața de desfacere? A avut acesta un singur atelier în Aquincum și a vândut marfa pe mai multe piețe? Cum au fost folosite ștampilele și de ce apar aceleași motive decorative în două situri (ateliere) diferite? Răspunsul la această serie de întrebări constituie cuprinsul lucrării prezentate în rândurile de față.

Piața de desfacere a produselor ceramice ștampilate reprezintă un element esențial în economia lucrării. Autoarea stabilește zonele în care acest tip de veselă are o preponderență însemnată, comparativ cu alte categorii ceramice similare. Deasemenea este stabilită aria de maximă circulație a produselor lui Resatus, după cum urmează: către occident au pătruns până la Carnuntum, către sud și sud-vest până la Bátaszék și Tikos, către nord și est (barbaricum) artefactele pătrund până pe teritoriul actual al Slovaciei.

Următorul aspect analizat de Alexandra Nagy este datarea ceramicii de masă ștampilate. Sunt precizate intervalele cronologice avansate în literatura arheologică maghiară în deceniile precedente. Sunt trecute în revistă elemente istorice precum apariția primei unități militare romane sau prezența celților în zonă. În urma acestei analize, momentul începerii producției ceramicii de masă ștampilate este fixat în a doua jumătate a sec. I p.Chr. Cât privește datarea formelor, aceasta este realizată în relație cu formele imitate din atelierele consacrate, fie din peninsula italică, fie din sudul Galliei. Motivele decorative prezente pe ceramica de masă panonică sunt și ele la rândul lor imitații ale motivelor prezente în special pe vesela produsă în sudul Galliei. Diferența majoră este aceea că motivele sunt utilizate individual, nu în diverse combinații care stau la baza unor scene complexe, așa cum e cazul sigillatelor de la La Graufsanque. În continuare sunt trecute în revistă o serie de contexte arheologice în care au fost descoperite vase și fragmente ceramice specifice atelierului lui Resatus. Toate datează în a doua jumătate a sec. I p.Chr. și în sec. al II-lea, inclusiv cele din contexte funerare.

Următoarea parte a lucrării este dedicată în exclusivitate atelierului de la Lágymányos, care este unul din cele 18 ateliere identificate în zona orașului Budapesta. Atelierul în cauză este unul dintre cele mai timpurii, numeroase influențe

ale ceramicii celtice fiind atestate. Au fost identificate și cercetate un număr de 22 de cuptoare, ceea ce pune în evidență mărimea și importanța atelierului, chiar dacă este puțin probabil ca cele 22 de cuptoare să fi funcționat simultan. Însă numărul cuptoarelor poate crește ca urmare a cercetărilor viitoare. Producția atelierului de la Lágymányos este atribuită lui Resatus și Deuso. Din punct de vedere cantitativ, aici au fost descoperite 2040 de fragmente ceramice panonice, dintre acestea 374 fiind cu decor ștampilat. Ulterior este prezentată tipologia ceramicii de masă panonice, în acest sens fiind luate în discuție contribuțiile anterioare. Pentru ceramica cu decor ștampilat produsă în atelierul de la Lágymányos, Alexandra Nagy stabilește trei forme principale, fiecare cu o multitudine de variante. În ceea ce privește tehnologia de producere a ceramicii, aceasta nu se diferențiază cu nimic față de marile ateliere de pe cuprinsul Imperiului Roman. Potrivit studiilor interdisciplinare temperatura de ardere era cuprinsă între 650 și 950 °C. Calitatea veselei este sub cea a recipientelor produse în atelierele gallice sau italice, însă este suficient de bună pentru un raport calitate-preț care o impune pe piața locală.

Despre decor și motivele decorative prezente pe ceramica de masă din grupul Lágymányos aflăm că predomină formele vegetale, reprezentările zoomorfe sau antropomorfe fiind foarte rare. De asemenea se insistă pe faptul că vasele sunt fie cu slip roșu, fie negru-cenușiu, singura diferență dintre acestea fiind procedeul de ardere, în timp ce forma sau decorul sunt identice. Autoarea nu oferă nici o ipoteză privind această dualitate a slip-ului. În ceea ce privește forma vaselor, cea mai numeroasă este Dragendorff 37, chiar dacă dimensiunile castroanelor poate varia. Interesant este și faptul că decorul ștampilat este aplicat atât pe suprafața exterioară, cât și pe cea interioară a recipientelor. În ceea ce privește ștampilele, acestea erau confecționate din lut, iar complexitatea și nivelul ridicat al detaliilor unora dintre ele este remarcabil. Ștampilele aplicate pe ceramica de masă panonică pot fi în negativ sau în relief.

În finalul lucrării sunt prezentate ștampilele care poartă nume de meșteri olari, insistându-se asupra celor ale lui Resatus. În marea majoritate a cazurilor ștampila este aplicată pe suprafața interioară, în centrul castronului, dar poate fi întâlnită extrem de rar și pe suprafața exterioară. Un alt tip de ștampilă analizat de Alexandra Nagy este cea în formă de plantapedis. Aceasta consideră că fragmentele ceramice decorate cu plantapedis nu pot fi încadrate în tipul "Pannonische Glanztonware" și că mai degrabă reprezintă imitații ale ceramicii de tradiție romană, fără a mai specifica alte amănunte. Un singur fragment ceramic din grupul Lágymányos ce poartă o astfel de ștampilă poate fi considerat rebut, restul au fost descoperite în gropi menajere. Ștampilele plantapedis pot fi asociate cu producția lui Deuso, deoarece pe un fragment ceramic apare numele acestuia din urmă între două ștampile plantapedis.

Din păcate, concluziile lucrării sunt prezentate într-o manieră schematică, întinsă pe o jumătate de pagină. Alexandra Nagy nu pune informațiile cunoscute până în prezent despre ceramica de masă panonică și activitatea lui Resatus în contextul descoperirilor din spațiul dunărean sau chiar al întregului Imperiu Roman. Acest fapt reprezintă un punct slab în economia lucrării. Atelierele panonice, la fel ca toate centrele de producție ale ceramicii de masă din lumea romană, s-au dezvoltat având la bază tradiția locală și influențele culturale din spațiul mediteranean, iar o discuție în acest sens ar fi fost necesară.

În ciuda neajunsurilor subliniate anterior, lectura lucrării Alexandrei Nagy este extrem de interesantă pentru cei care se ocupă de studiul ceramicii de masă în spațiul danubian și nu numai.

**Marian MOCANU**

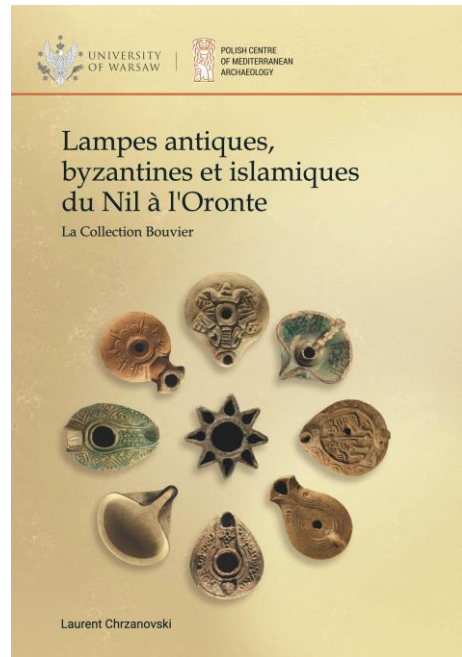
Institutul de Cercetări Eco-Muzeale "Gavrilă Simion", Tulcea

**Laurent Chrzanovski, *Lampes antiques, byzantines et islamiques du Nil à l'Oronte. La Collection Bouvier*, Polish Centre of Mediterranean Archaeology, University of Warsaw, University of Warsaw Press, Warszawa, 2019, 718 pagini.**

Laurent Chrzanovski, specialist recunoscut în domeniul lichnologiei, fondator și secretar general al Asociației Internaționale de Lichnologie, a publicat numeroase volume, studii și articole despre opaițe, a inițiat serii monografice, a organizat congrese internaționale, este curator de expoziții, conducător de doctorate la Universitatea "Lucian Blaga" din Sibiu ca invitat permanent, dar și în alte trei Universități din Uniunea Europeană. Cu o asemenea carte de vizită, ultimul său volum apărut de curând, este un eveniment editorial de mare interes.

Cartea, tipărită în limba franceză, de Polish Centre of Mediterranean Archaeology, University of Warsaw, are 718 pagini, din care 238 reprezintă planșele. Sunt ilustrate, descrise și grupate pe tipuri un număr de 795 de opaițe din colecția Bouvier, majoritatea provenind din Egipt dar și de pe coasta de est a Mării Mediterane până la fluviul Orontes din Siria, spațiu cunoscut și sub numele de Levant.

După cuprins, urmează o prefață semnată de Prof. Tomasz Waliszewski, directorul Centrului polonez de arheologie mediteraneeană a Universității din Varșovia, cuvântul de recunoștință a lui J. F. Bouvier, fiul colecționarului elvețian Maurice Bouvier și o competentă și sintetică prezentare a colecției și a cărții aparținând Prof. Em. Jolanta Młynarczyk, de la Institutul de Arheologie a Universității din Varșovia, reputată cunoscătoare a antichității orientale. După o impresionantă bibliografie, cu sute de titluri, urmează o introducere (p. 37-53) în care autorul prezintă pe larg elementele macro-economice ale producerii obiectelor de iluminat și contribuția fundamentală a atelierelor din Egipt și Levant. Sunt prezentate aici pe rând tipurile de combustibil pentru opaițe din cele două zone, flotoarele și fitilele, durata de funcționare a unui plin cu diferite tipuri de ulei, comerțul cu ulei în diferite perioade istorice, modelarea opaițelor, relația dintre religie și decor, demers în care s-au folosit atât sursele antice cât și cele mai recente descoperiri și experimente moderne.



În indexul epigrafic (p. 57-65) sunt descrise și ilustrate mărcile de atelier latine și grecești, imprimate pe baza opaițelor, abrevierile, literele și simbolurile, acestea din urmă putând fi *planta pedis* sau decor vegetal, geometric sau palmete. În sfârșit, indexul iconografic de pe lămpile romane (p. 67-107), numără peste 100 de motive decorative aparținând panteonului greco-roman și egiptean, vieții cotidiene și a spectacolului, lumii animale și vegetale, motive creștine etc.

Catalogul colecției Bouvier reprezintă cea mai cuprinzătoare parte a volumului (p. 109-478). Organizat după criteriul tipologic și cronologic, catalogul cuprinde nouă capitole notate alfabetic de la A la I, fiecare tip sau variantă beneficiind de o largă și competentă descriere, fiecare opaiț de o casetă tehnică completă, cu ilustrații color de mare calitate.

**A. Opaițe pre-elenistice din Egipt și Levant** (p. 111-120; cat. nr. 1-16). Cele mai timpurii piese din colecție sunt cele feniciene și punice, datate în sec. X-VIII a.Chr., importate din Asia Mică. Opaițele grecești încep să fie produse în atelierele din delta Nilului din sec. IV a.Chr., imitând în general importurile attice sau cele egeene.

**B. Opaițe elenistice produse în Egipt** (p. 121-184; cat. nr. 17-151). Colecția Bouvier reflectă semnificativ producerea opaițelor elenistice începând cu sec. II a.Chr. în atelierele din delta Nilului de la Fayoum și Memphis și mai rar în cele de la Alexandria. Pentru identificarea și clasarea lor, L. Chrzanovski a folosit tipologia stabilită de Em. J. Młynarczyk distingând peste 20 de tipuri sau variante, multe ștampilate, datate până în sec. I a.Chr. În această parte a lucrării sunt descrise și ilustrate succesiv opaițele elenistice egiptene de tip unic, cele importate sau imitate, opaițele cu mai multe ciocuri sau cele atipice și în formă de carafă, lucrate cu roata sau modelate în tipar. În continuare sunt relevate opaițele de tranziție ptolemaico-romane, lucrate în atelierele de la Alexandria în sec. I a.Chr., opaițele egiptene în formă de sabot datate în sec. I p.Chr., opaițele plastice, unele deosebit de elaborate, modelate la Alexandria și în sfârșit opaițele rectangulare cu mai multe ciocuri

**C. Opaițe romane de tip comun și variante locale** (p. 185-331; cat. nr. 152-569). Cea mai întinsă parte a catalogului începe cu o generoasă introducere în problematica opaițelor romane timpurii de tip Loeschcke I, III, IV, V, VII, VIII, aceasta din urmă cel mai bine reprezentată și Dressel 4, varianta egipteană. În privința datării descoperirilor din Egipt, Laurent Chrzanovski subliniază, cu argumente bine documentate, faptul că opaițele cu volute pe cioc, foarte populare în delta Nilului sau la Fayoum, nu reprezintă doar o simplă acceptare a standardelor romane, ci "integrarea culturală a Egiptului la *koinè* romană din Mediterana Occidentală." Fenomenul se generalizează începând cu epoca lui Augustus, eventualul decalaj cronologic fiind nuanțat în urma descoperirilor din siturile egiptene bine datate. Dacă în cazul opaițelor de tip Loeschcke I, deosebirile dintre centrele producătoare

occidentale și cele egiptene mai pot fi sezizate, începând cu tipurile Loeschcke IV și V, aproape toate piesele din colecție sunt modelate în Egipt, cu precădere la Alexandria, comune rămânând doar unele inscripții. În cazul opaițelor de tip Loeschcke III, colecția Bouvier conține atât forme comune cât și variante locale. Ansele triunghiulare, bogat decorate în special cu divinități, care au cunoscut o mare popularitate în Italia în a doua jum. a sec. I p.Chr., au fost preluate aproape imediat de atelierele egiptene. Opaițele plastice, fabricate în delta Nilului și la Alexandria, reprezintă replici în ceramică a celor din bronz, date în prima jumătate a sec. II p.Chr. asemenea produselor din Atena, Delos, sau din marile centre micro-asiatice. Cele peste 40 de piese ale colecției sunt descrise tematic: divinități, măștile de teatru, capete de negrozii și de animale, etc.

Opaițele de tip Loeschcke VIII, cu aripioare laterale, cordiforme sau cu ciocul barat de o incizie, date în sec. I-II p.Chr. au discul decorat cu motive identice sau asemănătoare cu opaițele occidentale. Cu aceeași încadrare tipologică se disting produsele egiptene cu volute incizate pe cioc sau cele cu ciocul mic, în formă de nicovală. Opaițele tipurilor Loeschcke IX și X, *Firmalampen*, frecvente în provinciile europene în sec. I-III p.Chr., sunt aproape absente în Egipt și Levant, atelierele de aici dezvoltând propriile variante. Un tip caracteristic Egiptului sunt cele cu decor radial, dispus pe bordura lată, descoperite în principal în necropole. Bine reprezentate în catalog sunt și opaițele egiptene carinate, considerate forme produse la Fayoum, date în sec. II-III p.Chr., sau opaițele de tip "Sagalassos", majoritatea cu ștampilă în limba greacă. În colecția Bouvier un loc aparte îl ocupă opaițele de tip "broască", cu cioc proeminent. Numărul mare al pieselor, aproape 90, îi oferă posibilitatea lui Laurent Chrzanovski să urmărească evoluția și cronologia tipului, produs și folosit aproape în exclusivitate în Egipt. Sunt astfel distinse mai multe variante, de la formele precursore decorate pe bordură și cioc cu rozete, palmete, frunze de palmier, volute sau granule, până la redarea stilizată a unei broaște în relief sau incizată. În continuă modificare este bazinul, în unele cazuri carinat sau oval, ciocul mai lung, tubular sau plat. De asemenea se diversifică și decorul capacului pe care apar figuri umane sau măști de teatru. Opaițele acestui tip se datează în sec. II-IV p.Chr., cu analogii apropiate la Karanis.

**D. Opaițe târzii / bizantine din Egipt** (p. 333-364; cat. nr. 570-623). Începând cu sec. IV p.Chr. "se observă o timidă, dar constantă prezență, a opaițelor africane din Cirenaica la început, apoi din Tunisia ....", multe din aceste tipuri fiind copiate de atelierele din delta Nilului. În colecția Bouvier se găsesc relativ puține astfel de piese, modelate în Tripolitania și Tunisia. Mai bine reprezentate sunt opaițele copte, peste 20 de exemplare, date în sec. V-VI p.Chr. fabricate, se pare, la Abu-Mena, în sudul Alexandriei. O altă categorie o formează un tip de opaițe africane cu corpul mult

alungit, decorate cu simboluri ceștine pe disc sau pe cioc și opaițele ovoidale cu canal pe cioc care imită unele produse din Levant.

**E. Vase de tip guttus pentru turnat ulei ?** (p. 365-367; cat. nr. 624 a-b). În colecția studiată de L. Chrzanovski se găsesc două piese din lut de tip *guttus*, care puteau servi la umplerea opaițelor cu ulei, datate conform analogiilor în sec. IV p.Chr.

**F. Opaițele romane și bizantine din Levant** (p. 369-430; inv. nr. 625-708). Sunt prezentate aici cronologic și pe zone 22 de tipuri și variante de opaițe aflate în colecție, fiind ilustrate și descrise peste 80 de piese. Dacă opaițele timpurii din sec. I-II p.Chr. sunt prezente cu doar câteva exemplare ale atelierelor din Jerash și Fenicia, începând cu sec. III p.Chr. atrag atenția opaițele fabricate la Dura – Europos, Samaria, Ierusalim și Antiohia cu elemente morfologice distincte prin decorul geometric. Cu doar câte 2-3 două lămpi sunt prezente în catalog tipuri caracteristice Levantului cu bazinul ovoidal și decor geometric, în formă de cană, etc., datate între sec. III-VII p.Chr, fabricate în Ierusalim, Palestina, Samaria, sau Pella. Mai numeroase sunt opaițele bizantine creștine, syro-palestiniene, cunoscute în literatura de specialitate ca fiind de tip "candlestick" (sfeșnic), cu un decor care amingtește de sfeșnicul cu șapte brațe, simbol tradițional iudaic. Modelate la Ierusalim în sec. V-VIII p.Chr., majoritatea au o cruce imprimată pe cioc, iar unele au inscripții creștine pe bordură. O alcătuire morfologică deosebită o au opaițele târzii de pe valea fluviului Orontes, cu apucătoare masivă, rectangulară, fabricate la Emessa și Apamea în sec. VI p.Chr. Deosebite ca decor și evoluție sunt și lămpile de tip "Cezareea", cu prototipuri în Levant, dar cu o dezvoltare spectaculoasă în Marea Neagră la Constantinopole, Halmyris și Chersones<sup>10</sup>. În colecția Bouvier mai sunt ilustrate și descrise și alte tipuri de opaițe specifice locale, cum ar fi cele din nordul Iordaniei, din Siria sau Palestina, nordul Israelului și Liban, fiecare cu particularități bine definite, unele dintre ele preluate și modificate în epoca islamică, așa cum sunt cele de tip Waliszewski 1, 4 sau 7.

**G. Opaițele de epocă musulmană din Egipt și Levant** (p. 431-466; nr. 709-777). În colecția Bouvier se găsesc relativ puține opaițe de epocă musulmană. Marea lor varietate tipologică însă, a permis și de data aceasta lui Laurent Chrzanovski să le încadreze tipologic și să le nuanțeze cronologic, conform descoperirilor arheologice recente din cele două mari zone. Astfel, primele două piese asigură tranziția dintre produsele bizantine târzii și primele din perioada omeiadă, anul de referință fiind 662. Din sec. VI-IX p.Chr., opaițele au ca trăsături generale rezervorul piriform, în formă de picătură, sau "papuc", orificiul de alimentare larg, inelar și canal pe cioc, decorate cu motive geometrice și zoomorfe. De o mare diversitate sunt apucătorile, mai cunoscute

---

<sup>10</sup> Un studiu recent privind acest tip a luat în considerare toate piesele publicate: Chrzanovski et alii 2019.



fiind cele conice, în bandă curbă sau rectangulare. Nu lipsesc nici lămpile cu inscripții arabe, din sec. VIII-XIV p.Chr. Opațiile glazurate, cu bazinul rotund, ciocul lung și apucătoare verticală, sunt datate în sec. IX-XI p.Chr. în Siria și Egipt, ca și cele conice cu rezervor conic și margini înalte, evazate din sec. XIV-XV p.Chr.

**H. Opațiile din bronz** (p. 467-474; nr. 778-792). Colecția cuprinde 15 opații din bronz, majoritatea turnate la Alexandria. Opațiile elenistice, datate în III-I a.Chr. au bazinul rotund și ciocul decorat cu volute. Dintre opațiile romane, tipuri în general comune în Imperiu în sec. I-II p.Chr., se remarcă nr. 785-786 cu o alcătuire morfologică care se regăsește în piesele din lut. În sfârșit, opațiile bizantine și islamice, datate în sec. V-VII p.Chr. și ele produse ale atelierelor din Egipt, au bazinul alungit cu ciocul în prelungire și apucători elaborate.

**I. Opație din piatră** (p. 475-478; nr. 793-795). Opațiile cioplite în piatră, rare în general, sunt reprezentate doar de trei exemplare datate în sec. XII-XVI p.Chr. Provenind se pare din peninsula Arabică, au unul, opt sau nouă ciocuri triunghiulare dispuse în jurul unui rezervor central.

Colecția, păstrată acum la Muzeul din Geneva, a fost alcătuită cu pasiune de către Maurice Bouvier, în prima jumătate a sec. XX, pe vremea cât a fost profesor de drept a Universității din Alexandria. Piesele, toate întregi, au fost cu siguranță achiziționate de la persoane fizice, din târguri de antichități, astfel că, în cel mai fericit caz, se cunoștea locul descoperirii nu însă și contextul arheologic. Așa se explică și faptul că unele tipuri de opații cu o largă circulație sunt prezente în colecție doar cu două – trei exemplare. Aici intervine munca cercetătorului! Laurent Chrzanovski a fost preocupat de colecția Bouvier cu mult timp în urmă<sup>11</sup>, iar rezultatul este cu adevărat spectaculos. Fiecare piesă a fost încadrată tipologic și cronologic luându-se în considerare descoperirile arheologice din ultimii 50-60 de ani, astfel că volumul de față este cu adevărat un instrument de lucru, o sursă completă de bibliografie pentru opații mai puțin cunoscute pe teritoriul României. Dacă opațiile grecești, elenistice sau romane de tipul Loeschcke I, III, V sau VIII au o iconografie standardizată în tot Imperiul Roman, formele specific locale din Egipt sau Levant sunt foarte rare pe teritoriul României. Amintim în acest sens doar de opațul syro-palestinian de tip tip "Jerash" de la Răcari<sup>12</sup>, sau de opațiile egiptene de tip "broască" (grenouille, frochlampen, frog lamps) de la Tomis<sup>13</sup>, din Transilvania (?)<sup>14</sup> sau din colecția muzeului din Ploiești<sup>15</sup>. Cele mai numeroase sunt opațiile bizantine de tip

<sup>11</sup> Chrzanovski 2011, 217-224; Chrzanovski 2015.

<sup>12</sup> Diaconescu 1995, 255-299, nr. 13.

<sup>13</sup> Severeanu 1936, 55, nr. 37; Băluță 1994, 223, nr. 110, pl. VIII/9.

<sup>14</sup> Isac, Roman 2006, 85, nr. 283.

<sup>15</sup> Topoleanu 2012, 164-165, nr. 98, pl. XX/98.

“candlestick” de la Gherla<sup>16</sup> și Ploiești<sup>17</sup>. Acestora li se adaugă opaițele syro -palestiniene cu apucătoare conică de la Potaissa<sup>18</sup>, din Transilvania (?)<sup>19</sup> și din colecția ploieșteană<sup>20</sup> la care se adaugă lămpile cu apucătoare rectangulară de la Ploiești<sup>21</sup>, cea egipteană de epocă elenistică în formă de căniță din aceeași colecție<sup>22</sup> și în sfârșit, lămpile arabe de la Ploiești<sup>23</sup> și Brăila<sup>24</sup>. După cum se vede, până în prezent au fost publicate mai puțin de 20 de piese, cu precizarea că opaițele de la Ploiești, cu o singură excepție, au fost achiziționate din colecții private, procurate probabil din străinătate.

Nu pot încheia această recenzie fără a sublinia forma grafică de excepție, chiar inedită a cărții. Astfel, după indexul epigrafic, iconografic și cuprins, Laurent Chrzanovski explică demersul său științific și principalele surse bibliografice ilustrând totul cu nu mai puțin de 36 de coperti ale lucrărilor de referință. Apoi, fiecare opaiț descris este ilustrat color, pentru ca în 238 de pagini ale planșelor să fie din nou ilustrate toate piesele (efort tipografic aparent inutil), dar de data aceasta față/spate la scara 1/1. Mai mult, fiecare planșă are notate pe verticală poziția din catalog, denumirea tipului sau variantei, numărul de piese, informații rezumate și pe o scară grafică de la A la I. Toate aceste “inovații” facilitează semnificativ accesul cititorului de la textul catalogului la imaginea opaițului de care este interesat. Nu în ultimul rând subliniez și generozitatea editorului, Universitatea din Varșovia, care acceptând provocarea a realizat un volum de colecție.

## BIBLIOGRAFIE

- Băluță, C.L. 1994, *Lămpile antice din colecția Severeanu*, *Apulum* 31, 199-226.
- Chrzanovski, L. 2011, *Les lampes romaines rectangulaires à plusieurs becs, entre Égypte et Dacie. Quelques éléments de discussion issus de l'étude d'une collectionalexandrine inédite*, *Peuce, serie nouă* 9, 217-224.
- Chrzanovski, L. 2013, *La transition lychnologique byzantino-arabe en Égypte et au Proche-Orient: lampes coptes et musulmanes de la collection Bouvier*, *Peuce, serie nouă* 11, 179-231.

<sup>16</sup> Diaconescu 1995, 278, nr. 11, pl. VII/1; Isac, *Roman* 2006, 84, nr. 278.

<sup>17</sup> Topoleanu 2012, 179-184, nr. 104-108, pl. XIII/104-108.

<sup>18</sup> Diaconescu 1995, 293-295, nr. 14, pl. IX/1.

<sup>19</sup> Isac, *Roman* 2006, 84, nr. 279.

<sup>20</sup> Topoleanu 2012, 186, nr. 111, pl. XIII/11.

<sup>21</sup> Topoleanu 2012, 184-185, nr. 109-110, pl. XIII/109-110.

<sup>22</sup> Topoleanu 2012, 51, nr. 12, pl. I/12.

<sup>23</sup> Topoleanu 2012, 215-216, nr. 129, pl. XVI/129.

<sup>24</sup> Topoleanu, Croitoru 2015, 216-221, A, B.

- Chrzanovski, L. 2015, *Ex Oriente Lux Des lampes phéniciennes aux lumières de l'islam. Chefs-d'oeuvre de la Collection Bouvier. Catalogue de l'exposition (Université de Genève, Salle des Moulages, 3-27 novembre, 2015)*, Sibiu-Gêneve.
- Chrzanovski, L., Zhuravlev, D., Topoleanu F. 2019, *Opaițe romane târzii decorate cu "Fațadă de templu"*, Peuce, serie nouă 17, 207-234.
- Diaconescu, A. 1995, *Lămpi romane târzii și paleobizantine din fosta provincie Dacia*, Ephemera Napocensis 5, 255-299.
- Isac, A., Roman, C.A. (eds.) 2006, *Lychnus et Lamps. Exhibition Catalogue*, Cluj-Napoca.
- Severeanu, G. 1936, *Lampes en terre-cuite appartenant aux collections du Musée Municipal de Bucarest et du Dr. Severeano, Bucureștii*, Revista Muzeului și Pinacotecii Municipiului București 1-2, 40-87.
- Topoleanu, F. 2012, *Lămpile antice din colecțiile Muzeului Județean de Istorie și Arheologie Prahova-Ploiești*, Ploiești.
- Topoleanu, F., Croitoru, C. 2015, *Lămpile antice din colecția Muzeului Brăilei "Carol I"*, Brăila.

**Florin TOPOLEANU**

Institutul de Cercetări Eco-Muzeale "Gavrilă Simion", Tulcea