

INVENTARUL ARHEOLOGIC AL AȘEZĂRII DE TIP BABADAG DE LA TELIȚA – AMZA. CAMPANIA 2000

Gabriel Jugănar

1.1 *Ceramica.*

Așezarea Babadag de la Telița - *Amza*¹ – cu toate bulversările pricinuite de locuirea din epoca romană, ne oferă posibilitatea unei analize amănunțite a loturilor ceramice pe complexe acolo unde a fost posibil, ținând cont de faptul că cel puțin pentru zona răsăriteană a acestui sit nu au fost sesizate suprapuneri de nivele Babadag. Situația de la Telița-*Amza* este ideală pentru studierea evoluției culturii Babadag, complexe fiind descoperite, în campania din anul 2000, pe un singur nivel aparținând fazei Babadag III.

Așadar, demersul nostru a avut în vedere inventarierea pe complexe a întregului material ceramic, în mare parte fragmentar, determinând numărul de recipiente, forma, decorul – acolo unde este cazul², compoziția pastei, tipul de ardere.

Au fost determinate cinci forme ceramice (vezi graficul nr. 1) – vase bitronconice, vase borcan, străchini, cești, și pixide, reținându-se faptul că lipsește din repertoriul ceramicii vasul de tip cană (vas de formă bitronconică, de dimensiuni medii, cu o toartă ușor supraînălțată sau la nivelul buzei).

Cea mai frecventă formă – 40,1% din totalul materialului ceramic – o reprezintă **vasele bitronconice** (fig. 2/4,5; 3/1-5; 4/3; 5/12; 6/1,2) de dimensiuni mari (peste 0,50 m înălțime) sau medii (între 0,30 și 0,50 m înălțime), cu gâtul prelung, mijlocul bombat și baza plată. Acestea sunt arse, fie în mediu reducător (cele mai multe) – având clasicul aspect al vaselor hallstattiene – negru la exterior și cărămiziu la interior, dar și în alte combinații – cenușiu pe ambele fețe, maroniu, maroniu-cenușiu, cenușiu-maroniu etc., fie în mediu oxidant – cărămizii pe ambele fețe sau maroniu-cărămizii. Pasta vaselor bitronconice are în compoziție lut amestecat cu cioburi bine mărunțite sau lut amestecat cu pietricele și cioburi. Un amănunt important îl constituie faptul că aproape toate vasele bitronconice au suprafața exterioară lustruită, iar cea interioară netezită. Având în vedere calitatea bună și rezistența acestor vase opinăm că arderea s-a făcut în cuptoare cu grătar – așa cum sunt cele descoperite la Babadag³ și la Siliștea Nazâr⁴, sau în gropi⁵.

În ceea ce privește decorul vaselor bitronconice, acesta este modest sau lipsește cu desăvârșire. Cele mai frecvente sunt proeminențele conice aplicate sau trase din pereți, apoi seriile de alveole și incizii realizate cu un bețișor și, mai rar, motivele geometrice incizate sau imprimate.

¹ Pentru cercetările efectuate în campaniile din 1987 și 1988 în așezarea hallstattiană, vezi Baumann 1995, 13-20, 89-90, 98-99, fig.5; pl.48 - 51 .

² Determinarea decorului are unele lacune, ținând cont de faptul că din unele vase înregistrate nu s-au păstrat decât bazele – zonă 100% nedecorată. Din această perspectivă este foarte posibil, ca raportul stabilit de noi, între vasele decorate și cele nedecorate, să fie incorect.

³ Morintz și colab. 1995, 222-225, fig. 7-9.

⁴ Harțuche, Silvestru 1992, 18.

⁵ Arderea vaselor în gropi este atestată în așezarea de la Babadag unde au fost descoperite gropi tronconice cu pereții arși și cu un strat consistent de cenușă și lemn carbonizat la bază. În literatura de specialitate aceste complexe sunt uneori confundate cu gropile tronconice cu pereții afumați, folosite pentru depozitarea penzivilor.

Vasele borcan (fig. 2/2; 3/6, 8, 9; 4/1, 2, 6, 7; 5/1-6, 8), așa-numitele vase de bucătărie, reprezintă 36,7% din totalul materialului ceramic. Sunt de dimensiuni medii având pereții arcuiți spre interior sau drepți și baza plată. Arderea vaselor borcan s-a făcut în mediu reducător – în acest caz având culoarea maronie, maroniu-cenușie, cenușie pe ambele fețe, și mai rar oxidant – având culoarea cărămizie sau gălbui-maronie. Arderea vaselor borcan s-a făcut fie pe vetre deschise, acoperite de la caz la caz cu un strat mai mult sau mai puțin consistent de material lemnos⁶, fie în gropi. Pasta vaselor borcan are în compoziție lut amestecat cu cioburi uneori prost mărunțite asociate sau nu cu pietricele și / sau nisip. Toate au suprafața interioară netezită – pentru a asigura o bună izolație a recipientului, în timp ce suprafața exterioară, are un aspect neîngrijit. Câteva vase borcan au suprafața exterioară acoperită de un strat de barbotină. Paradoxal, vasele borcan, în ciuda aspectului grosier – „de bucătărie”, reprezintă forma ceramică cea mai frecvent decorată, cu brăuri alveolate dispuse orizontal și mai rar vertical, trase din perete sau aplicate. Nu lipsesc proeminențele trase din perete, folosite ca apucători.

Ceștile (fig. 1/1-6; 3/7; 4/8; 5/9) reprezintă 13% din totalul materialului ceramic. Sunt recipiente de mici dimensiuni, cu buza ușor evazată și mai rar dreaptă, gâtul scurt, mijlocul bombat și baza, fie globulară (arcuită), fie – mai frecvent, în formă de „umbo”. Unele cești au o toartă supraînălțată, lată sau ovală în secțiune. Arderea ceștilor este fie în mediu reducător, având culoarea neagră, maronie sau cenușie pe ambele fețe și, mai rar, în mediu oxidant – având culoarea gălbui-maronie sau cărămizie. Fiind recipiente cu pereții subțiri, dar foarte rezistenți, considerăm că arderea acestor vase s-a făcut fie în cuptoare cu grătar, fie în gropi. Pasta ceștilor conține lut bine amestecat cu nisip și mai rar cu cioburi și/sau pietricele. De obicei, suprafața exterioară a ceștilor este lustruită. Decorul ceștilor, acolo unde există, este constituit din motive geometrice realizate prin incizare, mai rar prin imprimare – uneori în combinație, precum și din mici proeminențe conice, trase din perete, dispuse pe umăr.

Străchinile (fig. 2/1; 4/4,5; 5/10) reprezintă 9,7 % din materialul ceramic. Au o formă tronconică, cu buza invazată și baza plată. Toate au fost arse în mediu reducător (cupatoare sau gropi), având culoarea neagră, neagră-maronie, maronie cu pete cenușii. Ambele suprafețe sunt lustruite. Pasta străchinilor a fost realizată din lut amestecat cu cioburi bine mărunțite sau cu cioburi și pietricele. Calitatea și rezistența străchinilor sunt identice cu cele ale vaselor bitronconice. Unele sunt decorate pe buză cu caneluri oblice mai late sau mai înguste sau cu mici proeminențe trase din perete, dispuse în partea superioară, perforate – folosite probabil ca agățători.

Pixidele (fig. 2/3) sunt reprezentate în așezarea de la Telița – Amza de un singur exemplar (0,50% din materialul ceramic), de fapt un unicat pentru cultura Babadag, având în vedere forma și dimensiunile acestuia. Vasul are pereții înclinați spre interior și baza plată. Pasta arsă reducător, având culoarea neagră pe ambele suprafețe - fără urme de lustruire, a fost realizată din lut bine amestecat cu nisip fin. Decorul, dispus în partea inferioară, constă din motive incizate – bandă de linii paralele suprapusă de triunghiuri hașurate.

În ceea ce privește încadrarea cronologică a materialului ceramic de tip Babadag de la Telița – Amza descoperit în anul 2000, având în vedere contextul descoperirilor în mare parte

⁶ Arheologic, asemenea instalații de ardere a ceramicii sunt mai greu de sesizat, de multe ori fiind menționate ca vetre. În așezarea de la Babadag, regretatul S. Morintz a descoperit câteva vetre circulare de mari dimensiuni (peste 1,50 m diametru), cu o crustă groasă de arsură, situate în afara locuințelor. Aceste complexe puteau servi arderii în serii mari a vaselor ceramice.

aparținând unor complexe închise, cât și frecvența tipurilor de decor (21% din totalul vaselor fiind decorate), considerăm că acesta poate fi atribuit fazei Babadag III, chiar dacă sunt prezente izolat și materiale ceramice tipice fazelor I (incizate) și II (imprimare), prezență justificată fie prin utilizarea lor și în ultima fază a culturii Babadag – și ne referim la unele motive incizate, fie prin posibile antrenări din alte complexe. La o trecere în revistă a tipurilor de ornamente (vezi Graficul nr. 2) constatăm că cele mai numeroase sunt brăurile alveolate prezente pe vasele borcan – 38,8%, urmate de proeminențele conice – 22,4%, motive geometrice incizate – 18,4%, caneluri – 8,2%, motive geometrice imprimate – 6,1%, alveole – 4,1% și brăuri simple – 2%.

Ceramica de la Telița – Amza, cu excepția pixidei, se încadrează în tipologia consacrată a culturii Babadag și, pentru a da numai câteva exemple, ne referim la analogiile de la Babadag⁷, Revărsarea – Cotul Tichilești⁸, Enisala⁹ – din jud. Tulcea, Satu Nou – Valea lui Voicu¹⁰, Rasova – Malul Roșu¹¹ și Gura Canliei¹² – din jud. Constanța.

În legătură cu utilitatea acestor forme ceramice merită subliniat că acestea aveau ca destinații principale: *prepararea hranei* – vasele borcan și vasele bitronconice de dimensiuni medii, *servirea hranei* – străchinile și *consumarea unor lichide* – ceștile, respectiv *depozitarea hranei* – vasele bitronconice de mari dimensiuni.

O discuție aparte merită însă pixida – formă ceramică mai puțin răspândită în aria culturii Babadag¹³, care, așa cum s-a demonstrat, nu avea o utilitate casnică, ci una *ritual funerară*. În aria culturii Babadag au fost descoperite, în așezările de la Babadag¹⁴ și Garvăn “Mlăjițul Florilor”¹⁵, pixide sau capace de pixide, decorate cu motive incizate ce au analogii strânse în mediul cultural Saharna – Solonceni¹⁶. Pe de altă parte, nu trebuie omis faptul că unul din reperele privind datarea fazei Babadag II îl constituie analogia între capacul de pixidă de la Babadag cu cel descoperit în mormântul nr. 37 al necropolei Kerameikos din Atena¹⁷. Cele mai multe pixide au fost descoperite pe teritoriul Greciei, datarea lor fiind asigurată în intervalul secolelor XI-IX a.Chr.

Pixida de la Telița – Amza, din punct de vedere al formei (cu pereții înclinați spre interior), nu are până în prezent analogii, iar pe de altă parte, descoperirea sa într-un complex atribuit fazei Babadag III, prelungește datarea acestui tip de vas dincolo de orizontul cronologic ilustrat de faza Babadag II – cultura Saharna – Solonceni, fiind practic cea mai târzie piesă de acest gen descoperită până în prezent.

⁷ Morintz 1964, 101-118; Morintz 1986, 58-64; Morintz 1987, 39-72; Morintz, Jugănar 1995, 177-202; Morintz și colab. 1995, 222-235.

⁸ Baumann 1995, 229-232, pl.8,9.

⁹ Lăzurcă, Mănușu-Adameșteanu 1980, 146-156.

¹⁰ Irimia, Conovici 1993, 51-114.

¹¹ Irimia 1974, 75-137; Irimia 1981A, 239-246.

¹² Irimia 1981B, 67/122.

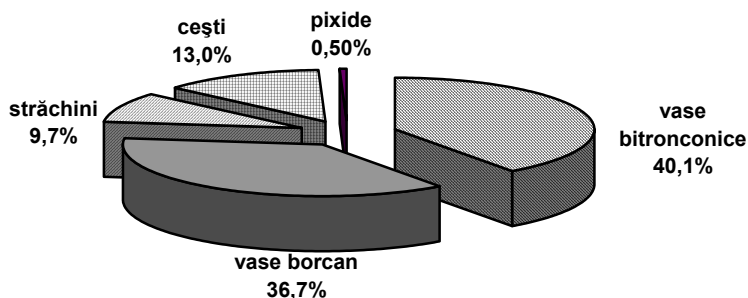
¹³ Vezi Jugănar 2003.

¹⁴ Morintz 1987, 69, fig.10/4; Morintz, Jugănar 1995, 181-182, fig. 17/1.

¹⁵ Jugănar 1997, p. 105, fig. 2/10.

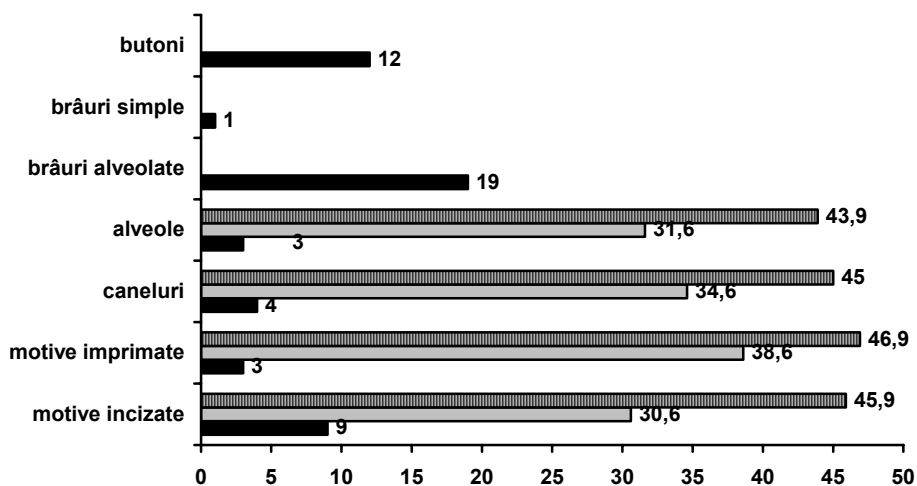
¹⁶ Kašuba 2000, 332 – 333, fig. 32/30, 34, 36, 37; 32/28; 48/8.

¹⁷ Hansel 1976, 133, fig. 46/6.



Graficul nr. 1. Repartiția procentuală a tipurilor ceramice în așezarea de tip Babadag de la Telița – Amza

Graphic no. 1. Gradual repartition of ceramic types from Telița– Amza settlement



Graficul nr. 2. Repartiția procentuală a tipurilor de decor aparținând ceramicii de tip Babadag de la Telița – Amza

Graphic no 2. Gradual repartition of decoration types from Telița– Amza settlement

1.2. Alte materiale din așezarea Babadag

1.2.1. Descoperirea, într-un bordei al așezării de la Telița – Amza, a unui fragment din baza unui *idol* (fig. 5/13) realizat din lut, completează repertoriul acestor piese în mediul cultural Babadag. Două asemenea piese păstrate întregi, sub forma unor baze plate din care sunt trase trei proeminente tubulare, au fost descoperite la Niculițel – Cornet (jud. Tulcea)¹⁸, alte trei piese similare, inedite¹⁹ au fost descoperite de regretatul S. Morintz în așezarea eponimă de la Babadag.

1.2.2. **Topor plat cu aripioare (Armchenbeil)**, din fier²⁰ (fig. 6/3). A fost descoperit într-un complex (locuință, groapă ?) distrus de o locuință din epoca romană, alături de fragmentele a două mari vase bitronconice.

Dimensiuni: lungime totală – 19 cm; lățimea bazei – 5 cm; lățimea părții superioare – 3,6 cm; lățimea în zona aripioarelor laterale – 7,5 cm; suprafața de percucie – 5/1,4 cm.

Piesa, păstrată în colecțiile Muzeului de Istorie și Arheologie Tulcea, în bună stare de conservare, cu numărul de inventar 45167, este lucrată prin forjare, având un aspect masiv, cu partea superioară dreaptă, aripioarele laterale inegale, în timp ce partea inferioară se lățește treptat spre bază – unde se află și centrul de greutate.

O bună analogie pentru toporul de la Telița – Amza o întâlnim în depozitul de la Vințu de Jos (jud. Alba)²¹, unde a fost descoperit un topor ciocan cu aripioare laterale, alături de alte obiecte de fier și bronz, depozit încadrat în seria Vințu de Jos – Coldău-Bâlvănești²², la nivelul Ha C.

În tipologia topoarelor cu aripioare întocmită de Anke Wesse, toporul de la Telița poate fi încadrat în varianta IIIIC1²³, datată între Ha B3 și Ha C.

1.3. Concluzii privitoare la așezarea de tip Babadag de la Telița – Amza

– Cercetările din partea răsăriteana a acestui sit au surprins, probabil, momentul final al evoluției așezării de tip Babadag – moment atribuit fazei Babadag III. În toate complexele cercetate nu au fost reperate urme ale unei distrugerii violente (strat gros de cenușă, pereți vitrificați etc.) așa cum, de exemplu, pot fi sesizate în așezarea eponimă de la Babadag, urme care să sugereze un sfârșit brusc al locuirii și deci al culturii de tip Babadag.

– Existența unui singur nivel de locuire Babadag, surprins, de altfel, și în campaniile anterioare, ilustrează o evoluție pe orizontală a așezării de la Telița – Amza, de la o arie restrânsă de locuire în fazele Babadag I și II, respectiv cu un moment de vârf atins în faza Babadag III, când, probabil, întregul promontoriu a fost locuit.

– Toporul plat cu aripioare de la Telița – Amza poate fi considerat un element extrem de important al cronologiei absolute a culturii Babadag – respectiv pentru faza Babadag III. Încadrarea sa în orizontul cronologic al depozitelor de tip Vințu de Jos – Coldău – Bâlvănești, confirmă plasarea ultimei faze de evoluție a culturii Babadag la nivelul Ha C, posibil chiar și în a doua parte a secolului VII a.Chr.

¹⁸ Topoleanu, Jugănaru 1995, 205-206, fig. 16/4-5

¹⁹ Piesele de la Babadag se află în colecția Muzeului de Istorie și Arheologie Tulcea.

²⁰ Jugănaru, Baumann 2001, 205-209

²¹ Popa, Berciu 1964, 87-100, fig. 1/6.

²² Petrescu-Dîmbovița 1977, 36.

²³ Wesse 1999, 76, 203, pl. 26.

2. Descrierea materialului arheologic pe complexe

S 12. CAROURILE 2-3, -0,95 / -1,05m **complex (groapă menajeră ?)**, distrus de o locuință romană:

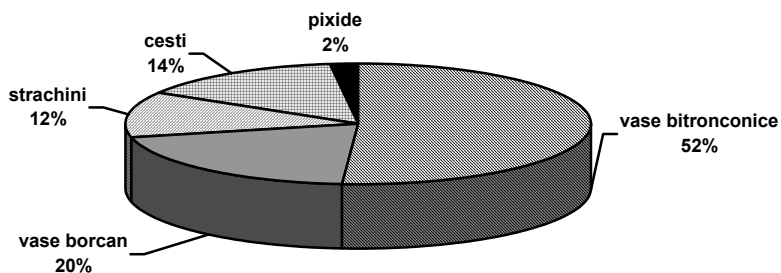
- partea superioară a unui vas bitronconic de mari dimensiuni, decorat pe umăr cu un șir orizontal de mici alveole; pasta, arsă reducător, are în compoziție cioburi și pietricele, având culoarea neagră; suprafața exterioară este lustruită (fig. 6/1);
- partea superioară a unui vas bitronconic de mari dimensiuni, decorat pe umăr cu mici proeminente conice dispuse în cruce; deasupra umărului vasul este decorat cu un șir de alveole. Pasta, arsă reducător, are în compoziție cioburi și pietricele, având culoarea neagră-cenușie; suprafața exterioară este lustruită (fig. 6/2);
- topor-ciocan cu aripioare laterale, fier (fig. 6/3).

S.12, CAROUL 16, -0,60/-1,10m, **locuința B.1 (locuință de suprafață)**:

- un fragment buză ușor evazată a unui vas bitronconic; pasta, cu cioburi pisate în compoziție, a fost arsă reducător, având culoarea neagră la exterior și maronie la interior; suprafața exterioară este lustruită (fig. 2/4);
- trei butoni conici trași din pereții unor vase bitronconice; pasta, cu cioburi în compoziție, a fost arsă reducător, având culoarea neagră la exterior și maronie sau cărămidie la interior; suprafața exterioară este lustruită (fig. 2/5);
- fragmente din pereții a șapte vase bitronconice; pasta – cu cioburi în compoziție, a fost arsă reducător, având o gamă de culori, de la negru-cenușiu la exterior la maroniu-cărămiziu la interior; suprafața exterioară a vaselor este lustruită;
- fragmente din pereții a cinci vase bitronconice; pasta, cu cioburi în compoziție, a fost arsă oxidant, având culoarea maroniu-deschis pe ambele fețe; suprafața exterioară a vaselor este lustruită;
- fragmente din pereții a opt vase bitronconice; pasta, cu cioburi în compoziție, a fost arsă reducător, având culoarea cenușie în diferite nuanțe pe ambele fețe; suprafața exterioară este lustruită;
- un fragment de perete cu o toartă plată – apucătoare, trasă din peretele unui vas borcan; pasta, cu cioburi și pietricele în compoziție, a fost arsă reducător, având culoarea maroniu-închis pe ambele fețe;
- fragmente din buza dreaptă a două vase borcan; pasta, cu cioburi în compoziție, a fost arsă reducător, având culoarea cenușie pe ambele fețe, respectiv oxidant, fiind cărămidie pe ambele fețe; suprafața exterioară a acestui din urmă vas este acoperită de asperități;
- fragmente din buza dreaptă a două vase borcan decorate cu un brâu alveolat; pasta, cu cioburi în compoziție, a fost arsă oxidant – într-un caz având culoarea cărămidie pe ambele fețe, respectiv reducător, având culoarea maronie la exterior, maroniu-cenușie la interior;
- fragmente din pereții a două vase borcan decorate cu brâu alveolat; pasta arsă reducător, cu cioburi în compoziție, are culoarea maronie la exterior, cenușie la interior;

- fragmentele a trei baze aparținând a două vase borcan; pasta cu cioburi în compoziție a fost arsă oxidant, având culoarea cărămizie pe ambele fețe;
- fragment din partea superioară a unui vas borcan cu pereții arcuiți, decorat în zona mediană cu un brâu crestă, tras din perete; pasta, arsă reducător, cu cioburi și pietricele în compoziție, are culoarea maroniu cărămizie pe ambele fețe (fig. 2/2);
- fragment de ceașcă, decorată în zona gâtului și a umărului cu motive incizate sub forma unor linii paralele și a unei benzi în zig-zag; pe umăr sunt trase din perete două mici proeminențe conice; pasta, cu nisip fin în compoziție, a fost arsă reducător, având culoarea cenușiu-maronie la exterior, neagră la interior; ambele suprafețe sunt lustruite (fig. 1/2);
- fragment de ceașcă decorată în zona gâtului și a umărului cu motive incizate sub forma unei linii orizontale ce suprapune o bandă de V-uri culcate; pe umăr are trasă din perete o mică proeminență conică; pasta, cu nisip în compoziție, a fost arsă reducător, având culoarea cenușie la exterior și neagră la interior; ambele suprafețe sunt lustruite (fig. 1/4);
- fragment din umărul unei cești cu o toartă supraînălțată, decorată cu motive incizate sub forma unor benzi în zig-zag și orizontale; pasta, cu nisip în compoziție, a fost arsă reducător, având culoarea maronie la exterior și neagră la interior; ambele suprafețe sunt lustruite;
- fragment ceașcă – bol, decorată pe umăr cu o proeminență alungită, trasă din perete; pasta, cu nisip în compoziție, a fost arsă reducător, având culoarea neagră cu pete maronii pe ambele fețe; la exterior prezintă urme de lustruire (fig. 1/5);
- ceașcă cu o toartă supraînălțată, decorată deasupra umărului cu un șir de mici alveole incizate cu un bețișor, iar pe umăr cu trei mici proeminențe cu vârful în sus; pasta, cu pietricele și cioburi mărunțite în compoziție, a fost arsă reducător, având culoarea cenușie cu pete cărămizii; suprafața exterioară este lustruită (fig. 1/1);
- ceașcă cu o toartă supraînălțată; pasta, cu pietricele în compoziție, a fost arsă reducător, având culoarea maronie cu pete cenușii pe ambele fețe; pe suprafața exterioară are urme de lustruire (fig. 1/6);
- fragment perete ceașcă, decorată pe umăr cu motive imprimate și incizate sub forma unei benzi paralele orizontale, ce încadrează linii în zig-zag; pasta, cu cioburi mărunțite în compoziție, a fost arsă reducător, având culoarea cenușiu-maronie pe ambele fețe (fig. 1/3);
- fragmentele unei străchini cu buza invazată, decorată cu caneluri oblice; sub buză, strachina are trasă din perete o mică proeminență; pasta, cu cioburi și pietricele în compoziție, a fost arsă reducător, având culoarea neagră pe ambele fețe; ambele suprafețe sunt lustruite;
- fragment de strachină cu buza invazată; pasta, cu cioburi și pietricele în compoziție, a fost arsă reducător, având culoarea negru-cenușie pe ambele fețe; pe ambele fețe are urme de lustruire (fig. 2/1);
- fragment de strachină cu buza invazată decorată cu caneluri oblice; pasta, cu cioburi în compoziție a fost arsă oxidant, având culoarea maroniu-cărămizie la exterior, maronie la interior;

- fragment de strachină cu buza invazată; pasta, cu nisip și cioburi în compoziție, a fost arsă reducător, având culoarea neagră pe ambele fețe;
- fragmente de strachină cu buza invazată; sub buză, strachina are un mic orificiu, probabil pentru o toartă din fibre vegetale; pasta, cu cioburi și nisip în compoziție, a fost arsă reducător, având culoarea negru-cenușie pe ambele fețe;
- fragmente de strachină cu buza ușor invazată, decorată pe umăr cu o proeminență perforată, aplicată; pasta, cu pietricele și nisip în compoziție, a fost arsă reducător, având culoarea neagră la interior, cu pete cărămizii la exterior; ambele suprafețe sunt lustruite;
- fragment de pixidă, cu baza plată și pereții ușor înclinați spre interior, decorată în partea inferioară cu un registru de motive incizate, compus din linii paralele orizontale suprapuse de „brăduți” hașurați; pasta, cu nisip și cioburi în compoziție, a fost arsă reducător, având pe ambele suprafețe culoarea neagră cu pete maronii (fig. 2/3);
- fusaioală ce imită la scară miniaturală un vas bitronconic; pasta, cu nisip în compoziție, a fost arsă reducător, având culoarea cenușiu-închis (fig.2/6).

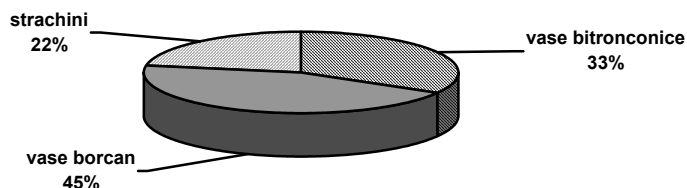


Graficul nr. 3. Repartiția procentuală a tipurilor ceramice din locuința B 1
Graphic no 3. Gradual repartition of ceramics types from house B1

S12 CAROUL 19; - 0,90/ - 1,05m, **groapa nr. 1** :

- un fragment din baza unui vas borcan; pasta, cu cioburi și pietricele în compoziție, este arsă oxidant, având culoarea cărămizie pe ambele fețe (fig. 4/1);
- un fragment din buza unui vas borcan; pasta, cu cioburi și pietricele în compoziție a fost arsă oxidant, având culoarea maroniu-deschis pe ambele fețe (fig. 4/2);
- fragment din pereții a două vase borcan; pasta, cu cioburi și pietricele în compoziție, a fost arsă reducător, având culoarea cărămizie la exterior și cenușie la interior, iar în celălalt caz maronie la exterior și cenușie la interior;
- fragmente din pereții a trei vase bitronconice, unul decorat în zona mediană cu un buton cu vârful în sus (fig. 4/3); pasta, cu cioburi sau cu cioburi și nisip în compoziție, a fost arsă reducător, având culoarea neagră la exterior și cărămizie la interior; suprafața exterioară este lustruită;

- fragmente din pereții a două străchini cu buza invazată (fig. 4/4, 5), una decorată cu caneluri oblice; pasta, cu nisip sau cu nisip și pietricele în compoziție, a fost arsă reducător, având culoarea cenușie pe ambele fețe, iar în celălalt caz; maroniu-cenușie la exterior, cenușie la interior; suprafața interioară a acestui vas este lustruită.

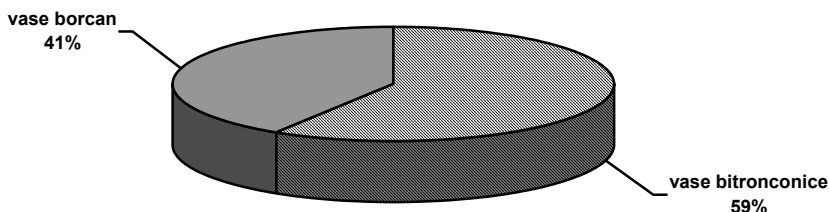


Graficul nr. 4. Repartiția procentuală a tipurilor ceramice din groapa nr. 1

Graphic no 4. Gradual repartition of ceramics types from pit no.1

S13, CAROUL 5, - 0,90 m, **locuința B 3 (bordei)** :

- fragmente aparținând unui vas borcan cu corpul ușor arcuit și buza evazată; la limita dintre gât și umăr este decorat cu un șir de incizii dispuse orizontal; pasta, cu cioburi și pietricele în compoziție, este arsă reducător, având culoarea cenușie pe ambele fețe;
- fragmente din buzele ușor evazate a două vase borcan; pasta cu cioburi și pietricele în compoziție, este arsă reducător, având culoarea cenușiu- maronie pe ambele fețe;
- fragmente din bazele a două vase borcan; pasta, cu cioburi și pietricele în compoziție, a fost arsă reducător, având culoarea cenușiu-cărămizie pe ambele fețe, iar în celălalt caz maronie cu pete cenușii la exterior și cărămizie la interior;
- fragmente din pereții unui vas borcan; pasta, cu cioburi și pietricele în compoziție, este arsă oxidant, având culoarea maroniu-cărămizie pe ambele fețe;
- un fragment din baza plată a unui vas bitronconic; pasta, cu cioburi și pietricele în compoziție, a fost arsă reducător, suprafața exterioară lustruită având culoarea neagră, cea interioară-maronie;
- fragmente din pereții a opt vase bitronconice; pasta acestor vase, cu cioburi și pietricele sau numai cu cioburi în compoziție, este arsă reducător, cu ambele fețe de culoare maroniu-cenușie, ori neagră la exterior și cărămizie la interior, suprafața exterioară fiind lustruită;
- un fragment din peretele unui vas bitronconic; vasul este decorat prin imprimare cu o bandă orizontală asociată cu cercuri și tangente; pasta, cu cioburi în compoziție, a fost arsă reducător, având culoarea maroniu-cărămizie pe ambele fețe; suprafața exterioară este lustruită;
- fragment idol; pasta, cu nisip în compoziție, a fost arsă oxidant, având culoarea gălbuie (fig. 5/13);

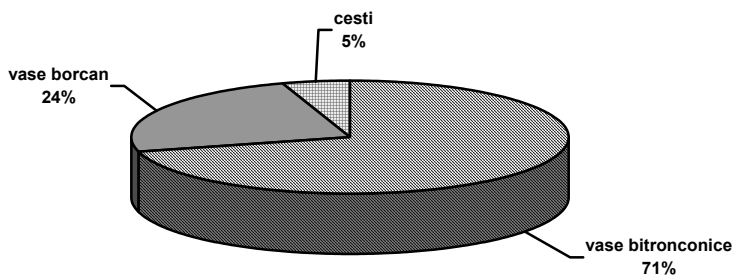


Graficul nr. 5. Repartiția procentuală a tipurilor ceramice din locuința B 3
Graphic no 5. Gradual repartition of ceramics types from house B3

S13 CASETA E, CAROUL 6, - 0,98 m; **locuința B 4 (bordei)** :

- un fragment perete vas bitronconic, cu umărul marcat de o proeminență trasă din perete, de formă conică, cu vârful în sus; pasta, cu cioburi mărunțite în compoziție, este arsă reducător, având culoarea maronie cu pete cenușii; suprafața exterioară este lustruită (fig. 3/3);
- fragmente de buze de la trei vase bitronconice; toate sunt evazate; pasta, cu cioburi și nisip în compoziție, este arsă reducător, având culoarea cenușiu-maronie pe ambele fețe (fig. 3/4, 5);
- douăzeci de fragmente aparținând unui vas bitronconic cu buza ușor evazată și mijlocul bombat, decorat cu un brâu tras din perete, suprapus de un șir de incizii realizate cu un bețișor, respectiv cu proeminențe conice, trase din perete, încadrate de același tip de incizii dispus în cerc; pasta, cu cioburi bine mărunțite în compoziție este arsă reducător, având culoarea neagră la exterior și cărămiziu-maronie la interior; suprafața exterioară este lustruită;
- fragmente din pereții a douăzeci și trei de vase bitronconice; două dintre acestea sunt decorate cu un brâu simplu tras din perete, suprapus de câte un șir de alveole (fig. 3/1,2); pasta acestor vase conține cioburi mărunțite, arderea reducătoare provocând o gamă de nuanțe de la maroniu-cenușiu la maroniu pe ambele fețe; suprafața exterioară este lustruită;
- fragmente din baza cu „umbo” a unei cești; pasta, cu nisip și cioburi în compoziție, este arsă reducător, având culoarea cenușiu-maronie; suprafața exterioară este lustruită;
- fragmente dintr-o ceașcă cu toarta supraînălțată; toarta este plată în secțiune; Pasta, cu nisip în compoziție este arsă reducător, având culoarea neagră și urme de lustruire pe ambele fețe (fig. 3/7);
- fragmente din baza unui vas borcan; pasta, cu cioburi prost mărunțite în compoziție, arsă oxidant, are culoarea maroniu-cărămizie; suprafața exterioară este acoperită de barbotină (fig. 3/8);

- un fragment din baza unui vas borcan; pasta, cu cioburi mărunțite în compoziție, este arsă oxidant, având culoarea maronie la exterior, cărămiziu-cenușie la interior, cărămizie în secțiune (fig. 3/9);
- fragmente din pereții a nouă vase borcan; pasta, cu pietricele și cioburi sau numai cioburi prost mărunțite în compoziție, a fost arsă fie oxidant, având suprafața maroniu-cărămizie sau cărămizie, fie reducător, având culoarea maroniu-cenușie, maronie sau cenușie;
- două fragmente din partea superioară a unui vas borcan cu buza dreaptă, decorat cu un brâu alveolat aplicat; pasta, arsă reducător, de culoare maronie la exterior, cenușie la interior, cărămiziu-cenușie în secțiune, conține cioburi mărunțite;
- un fragment din partea superioară a unui vas borcan cu buza dreaptă; pasta, cu cioburi în compoziție, este arsă reducător, având culoarea maronie la exterior, neagră la interior, respectiv cărămizie în secțiune;
- două fragmente din pereții unui vas borcan cu pereții arcuiți, decorat cu brâu alveolat aplicat și cu patru proeminente dispuse în cruce (fig. 3/6); pasta, cu cioburi în compoziție, este arsă reducător, maronie la exterior, cărămizie la interior, cenușie în secțiune;
- două fragmente din partea superioară a unui vas borcan cu buza dreaptă; pasta, cu cioburi în compoziție, este arsă oxidant, având culoarea cărămizie cu pete cenușii pe ambele fețe.

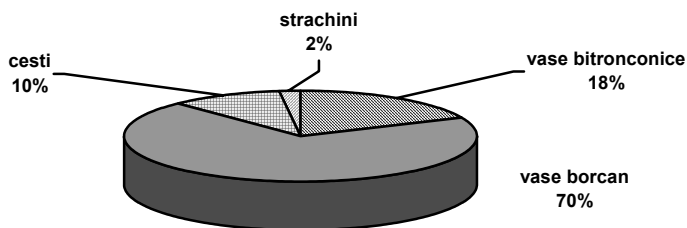


Graficul nr. 6. Repartiția procentuală a tipurilor ceramice din locuința B 4
Graphic no 6. Gradual repartition of ceramics types from house B4

S13, CASETA E, C;8, -1,30 m, **locuința B 5 (bordei):**

- fragmente din pereții a șapte vase bitronconice; unul dintre acestea este decorat cu motive incizate sub forma unei benzi orizontale, suprapuse de o bandă în zig-zag (fig. 5/7); pasta, cu cioburi în compoziție, este arsă reducător – având o gamă de culori de la maroniu-cenușiu, la negru și, într-un singur caz, oxidant – având culoarea cărămizie cu pete cenușii pe ambele fețe; suprafața exterioară a unor vase este lustruită;

- fragment din baza unui vas bitronconic; pasta, cu nisip și cioburi în compoziție, a fost arsă reducător, având culoarea cenușie la exterior, neagră la interior (fig. 5/12);
- fragment din buza unui vas bitronconic; pasta, cu cioburi în compoziție, a fost arsă reducător, având culoarea cenușie pe ambele fețe; suprafața exterioară este lustruită (fig. 5/11);
- fragment strachină cu buza invazată; pasta, cu pietricele și cioburi în compoziție, a fost arsă reducător, având culoarea maroniu-cenușie pe ambele fețe; atât la exterior, cât și la interior vasul a fost lustruit (fig. 5/10);
- fragment din baza cu „umbo” a unei cești; pasta, cu nisip în compoziție, a fost arsă oxidant, având culoarea cărămizie pe ambele fețe (fig. 5/10);
- fragment perete ceașcă, decorată în zona umărului cu un șir de alveole; pasta, cu nisip în compoziție, a fost arsă oxidant, având culoarea cărămizie pe ambele fețe;
- fragmente din pereții unei cești; pasta, cu nisip și pietricele în compoziție, a fost arsă reducător, având culoarea cenușie pe ambele fețe;
- fragmente din pereții unei cești; pasta, cu nisip în compoziție, a fost arsă reducător, având culoarea cenușie cu pete maronii pe ambele fețe;
- fragment din peretele unei cești-bol; pasta, cu cioburi în secțiune, a fost arsă oxidant, având culoarea cărămizie pe ambele fețe;
- fragment din buza unui vas borcan de mari dimensiuni; pasta, cu cioburi în compoziție, a fost arsă oxidant, având culoarea cărămizie pe ambele fețe;
- fragmente din partea superioară a două vase borcan; pasta, cu cioburi sau cu cioburi și pietricele în compoziție, a fost arsă reducător, având culoarea maronie-cenușie, cenușie sau cărămizie-cenușie (fig. 5/4, 5);
- fragmente din pereții a zece vase borcan, decorate cu brâu alveolat (fig. 5/1-3, 6, 8); pasta cu cioburi în compoziție, a fost arsă reducător – având culoarea maronie la exterior, maroniu cenușie la interior sau oxidant – având culoarea cărămizie pe ambele fețe; două din aceste vase au suprafața exterioară acoperită de barbotină;
- fragmente din bazele a paisprezece vase borcan; pasta, cu cioburi, sau cioburi și pietricele în compoziție, a fost arsă reducător, având culoarea maronie-cenușie sau cenușie pe ambele fețe, sau oxidant – în mai puține cazuri, având culoarea cărămizie la exterior și maronie la interior.

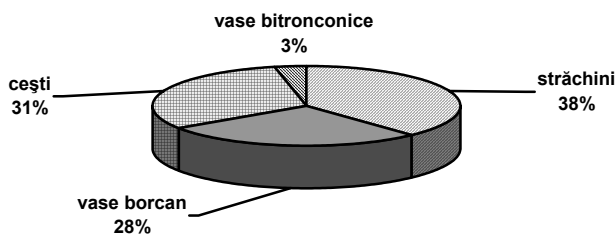


Graficul nr. 7. Repartiția procentuală a tipurilor ceramice din locuința B 5

Graphic no 7. Gradual repartition of ceramics types from house B5

S13, CASETA E, CAROUL 8, -1,60 m, **groapa nr. 2 (în locuința B 5):**

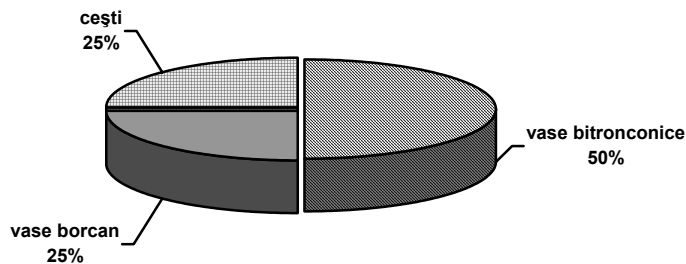
- strachină cu buza invazată decorată cu caneluri oblice; pasta, cu cioburi și pietricele în compoziție a fost arsă reducător, având culoarea maronie-cenușie pe ambele fețe;
- fragment strachină cu buza invazată, decorată cu o proeminență plată pe umăr; sub proeminență vasul a fost perforat de un orificiu circular; pasta, cu cioburi și pietricele, a fost arsă reducător, având culoarea maronie cu pete cenușii pe ambele fețe;
- fragmentele a nouă străchini cu buza invazată; pasta, cu cioburi sau cu cioburi și pietricele în compoziție, a fost arsă reducător, având culoarea neagră-cenușie sau maronie cu pete cenușii; unele fragmente au ambele suprafețe lustruite;
- fragment buză ușor evazată, aparținând unui vas borcan, decorat pe umăr cu un brâu alveolat; pasta, cu cioburi în compoziție, a fost arsă oxidant, având culoarea maronie-cărămizie pe ambele fețe;
- fragmente din buza unui vas borcan decorat cu un brâu vertical alveolat;
- fragment buză dreaptă aparținând unui vas borcan masiv; pasta, cu cioburi și pietricele în compoziție, a fost arsă oxidant, având culoarea cărămizie pe ambele fețe;
- fragmentele a cinci baze de vase borcan; pasta, cu cioburi sau cu cioburi și pietricele în compoziție, a fost arsă reducător, având culoarea maronie-cenușie și, într-un singur caz, oxidant – având culoarea cărămizie; două vase au suprafața exterioară acoperită de barbotină;
- fragment ceașcă decorată pe umăr cu motive incizate sub forma unor linii scurte oblice, suprapuse de o linie orizontală; pasta, cu cioburi și nisip în compoziție, a fost arsă reducător, având culoarea cenușie; pe ambele suprafețe sunt urme de lustruire;
- fragment ceașcă decorată la baza gâtului cu o bandă compusă de trei linii orizontale incizate; pasta, cu cioburi și nisip în compoziție, a fost arsă reducător, având culoarea neagră; ambele fețe sunt lustruite;
- fragmentele a șapte cești; una dintre acestea are o toartă lată, supraînălțată; pasta, cu cioburi și nisip în compoziție; a fost arsă reducător, având culoarea maronie-cenușie sau neagră, cu ambele suprafețe lustruite;
- fragment de vas bitronconic, cu mijlocul puternic arcuit, decorat pe umăr cu caneluri orizontale; pasta, cu nisip și cioburi în compoziție, a fost arsă reducător, având culoarea cenușiu-maronie la exterior și cenușie la interior.



Graficul nr. 8. Repartiția procentuală a tipurilor ceramice din groapa nr. 2
Graphic no 8. Gradual repartition of ceramics types from pit no. 2

S14, CAROUL 5, -1,10 m, *groapa nr. 3*:

- fragmente din pereții a trei vase bitronconice; pasta, cu cioburi în compoziție, a fost arsă reducător, având culoarea în diferite nuanțe, de la maroniu, maroniu-cărămizie la maroniu-cenușie; suprafața exterioară a acestor vase a fost lustruită;
- fragmentele unui vas bitronconic cu o toartă ovală în secțiune; toarta unește gâtul cu umărul vasului; pasta, cu cioburi în compoziție, a fost arsă reducător, având culoarea neagră la exterior și cărămizie la interior; suprafața exterioară este lustruită;
- fragmente din partea superioară a două străchini cu buza invazată; pasta, cu cioburi în compoziție, a fost arsă reducător având culoarea maroniu-cenușie respectiv cenușie;
- fragment bază vas borcan; pasta, cu cioburi în compoziție, a fost arsă oxidant, având culoarea maroniu-deschis la exterior, cărămizie la interior (fig. 4/6);
- fragment perete vas borcan decorat cu brâu alveolat; pasta, cu cioburi în compoziție, a fost arsă oxidant, având culoarea cărămizie (fig. 4/7);
- fragment toartă supraînălțată, lată în secțiune, aparținând unei cești; pasta, cu nisip în compoziție, a fost arsă oxidant, având culoarea cărămizie;
- ceașcă miniaturală cu baza plată și o toartă supraînălțată; pasta cu cioburi și pietricele în compoziție, arsă oxidant, are culoarea gălbui-cărămizie (fig. 4/8).



Graficul nr. 9. Repartiția procentuală a tipurilor ceramice din groapa nr. 3

Graphic no 9. Gradual repartition of ceramics types from pit no 3

Bibliografie

- Baumann, V.H. 1995, *Așezări rurale antice în zona Gurilor Dunării, Tulcea*.
- Hansel, B. 1976, *Beitrage zur regionalen und chronologischen Gliederung der alteren Hallstattzeit an der Unteren Donau, Bonn*.
- Harțușche, N. Silvestru, O. 1992, *Considerații asupra cercetărilor din așezarea Babadag de la Siliștea Nazăru, județul Brăila, Istros 6, 17-24, 343-361*.
- Irimia, M. 1974, *Cercetările arheologice de la Rasova - Malu Roșu; Raport preliminar (Cu privire specială asupra Hallstattului în Dobrogea), Pontica 7, 75-137*.
- Irimia, M. 1981A, *Descoperiri arheologice recente la Rasova, Pontica 14, 239-246*.
- Irimia, M. 1981B, *Observații preliminare privind așezarea antică de la Gura Canliei, Pontica 16, 67-122*.
- Irimia, M., Conovici, N. 1993, *Descoperiri hallstattiene în zona davei getice de la Satu Nou, com. Oltina, jud. Constanța, Pontica 26, 51-114*.
- Jugănar, G. 1997, *Manifestări timpurii ale primei epoci a fierului în Dobrogea (Descoperirile de la Garvăn – „Mlăjițul Florilor” jud. Tulcea), în Premier Âge du Fer aux Bouches du Danube et dans régions autour de la Mer Noire - Actes du Colloque International, Tulcea, 1993, 103-110*.
- Jugănar, G. 2003, *Pixidele – o formă ceramică mai puțin răspândită în aria culturii Babadag, în prezentul vol.*
- Jugănar G., Baumann V.H. 2001, *Un topor plat cu aripioare, din fier, descoperit la Telița-Amza, județul Tulcea, Thraco-Dacica 22, 1-2, 205-209*.
- Kašuba, M. 2000, *Ranee jelego v lesostepi mejdi Dnesrom i Siretom (kultura Koziã-Saharna), Stratum plus, Chișinău, 241 – 488*.
- Lăzurcă, E., Mănucu-Adameșteanu, Gh. 1980, *Noi descoperiri arheologice la Enisala, jud. Tulcea, Materiale 14, 146-156*.
- Morintz, M. 1987, *Noi date și probleme privind perioadele hallstattiană timpurie și mijlocie în zona istro-pontică (Cercetările de la Babadag), Thraco-Dacica 8, 1-2, 39-72*.
- Morintz, S. 1964, *Quelques problèmes concernant la période du Hallstatt au Bas-Danube à la lumière des fouilles de Babadag, Dacia, N.S. 8, 101-118*.
- Morintz, S. 1986, *Săpăturile de la Babadag, 1973-1974, 1977-1981, Materiale 16, 58-64*.
- Morintz, S., Jugănar, G. 1995, *Raport privind săpăturile arheologice efectuate în sectorul V al așezării hallstattiene de la Babadag (1991-1992), Peuce 11, 177-202*.
- Morintz, S., Jugănar, G., Munteanu, M. 1995, *Așezarea din prima epocă a fierului de la Babadag, în CAAN-T 1, 222-235*.
- Petrescu-Dîmbovița, M. 1977, *Depozitele de bronzuri din România, București*.
- Popa, A., Berciu, I. 1964, *Contribution à l'étude des dépôts d'objets hallstattiens, Dacia, N.S. 8, 87-100*.
- Topoleanu, Fl., Jugănar, G. 1995, *Așezarea de tip Babadag de la Niculișel „Cornet” (jud. Tulcea). Săpăturile de salvare efectuate în 1988, Peuce 11, 203-229*.
- Wesse, A. 1999, *Die Armchenbeile der Alteren Welt. Ein Beitrag zum Beginn der Eisenzeit im ostlichen Mitteleuropa, Bonn*.

***The archaeological inventory of Babadag Culture settlements
from Telița – Amza, Tulcea County***

Abstract

In this study are analysed all the archaeological materials found in the one habitational layer Telița-Amza settlement, layer attributed to the Babadag III phase. Five ceramic forms specific to the Babadag typology were documented in the archaeological complexes excavated: bitronconic vases (40,1 %), jars (36, 7 %), celti (13 %), plates (9,7 %) and pyxides (0,5 %); cups seem to be missing from the inventory. The most important find is a flat iron axe with fins, belonging, after A. Wesse's typology, to the IIIIC1 type, which dates from the HaB3-HaC period. In Romania the Telița-Amza axe has analogies in the series of Vințu de Jos - Coldău-Bălvănești axes type, dated in HaC, constituting an important reference point in the Babadag chronology.

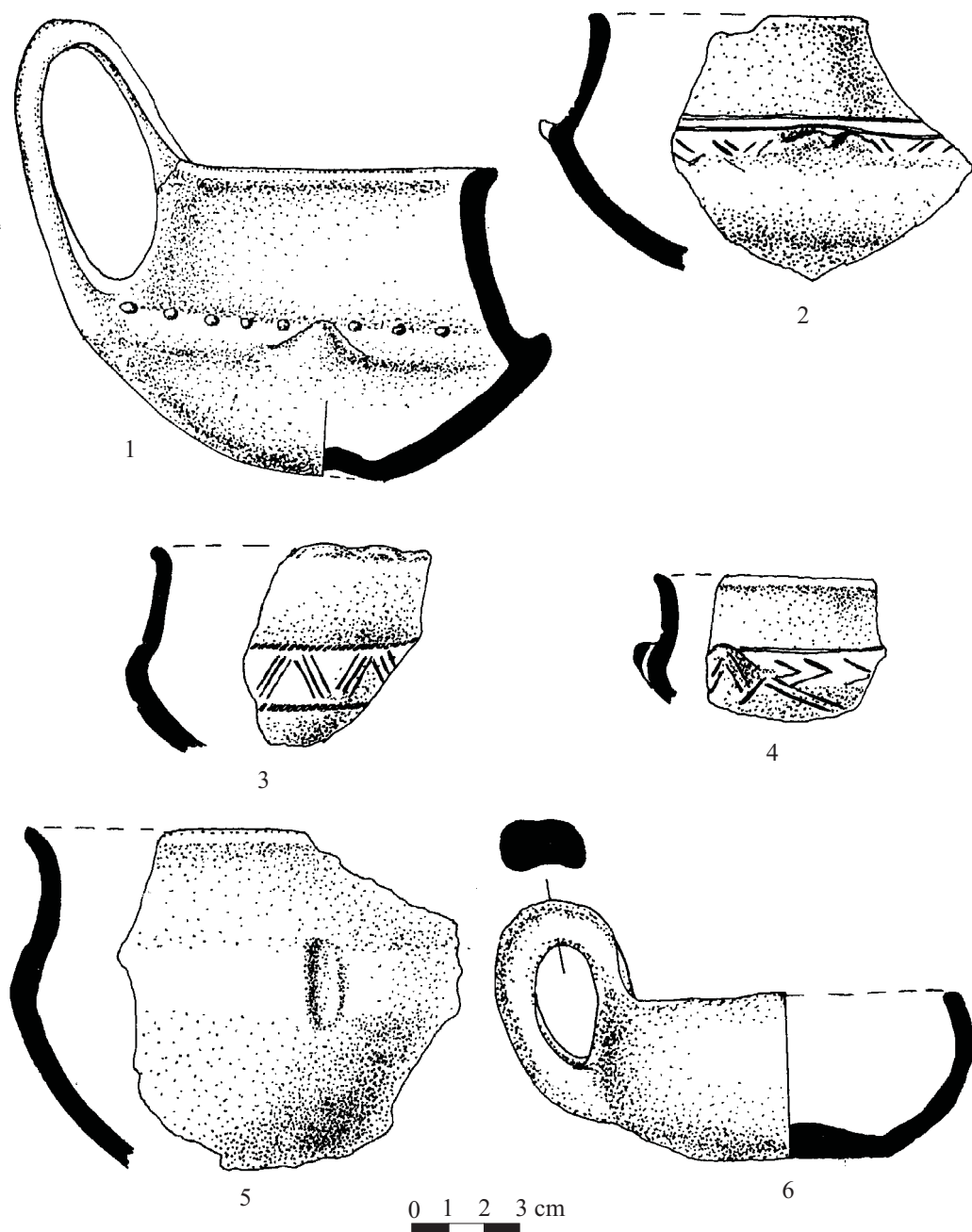


Fig. 1. Telița - Amza 2000. 1-6. S 12 c.16 Locuința B 1. Ceramică Babadag
Fig. no.1. Telița - Amza 2000. 1-6. S 12 c 16. House B1. Babadag pottery.

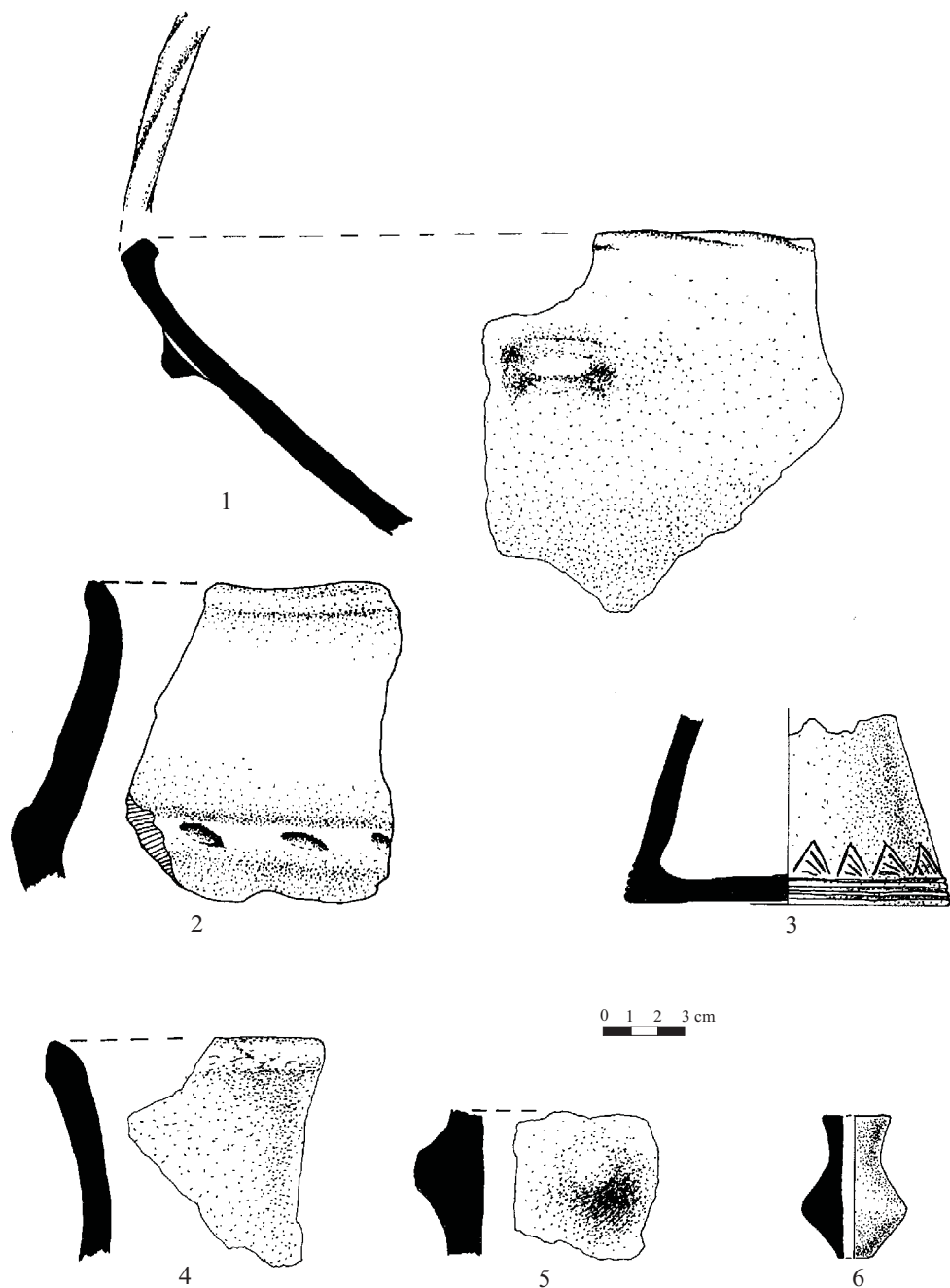


Fig. 2. Telița Amza 2000. 1-6. S 12 c.16 - Locuința B 1. Ceramică Babadag (1-5); Fusaiolă (6)
 Fig. 2. Telița Amza 2000. 1-6. S 12 c 16 - House B1. Babadag pottery (1-5); Spindle whorl (6)

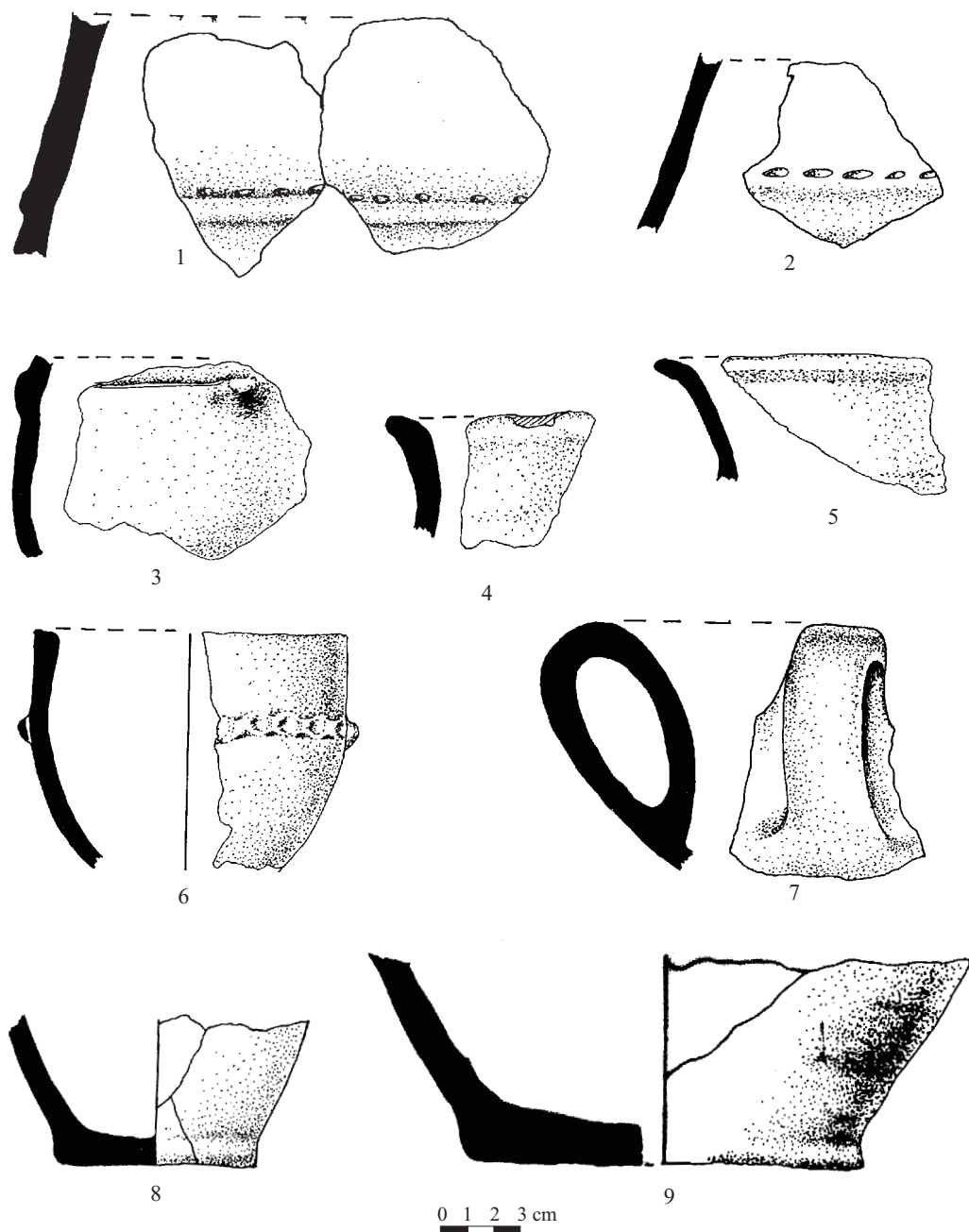


Fig. 3. Telița - Amza 2000. 1-9 S 13 c.6 - Locuința B 4. Ceramică Babadag
 Fig. 3 Telița-Amza 2000. 1-9 S13 c 16 - House B 4. Babadag pottery.

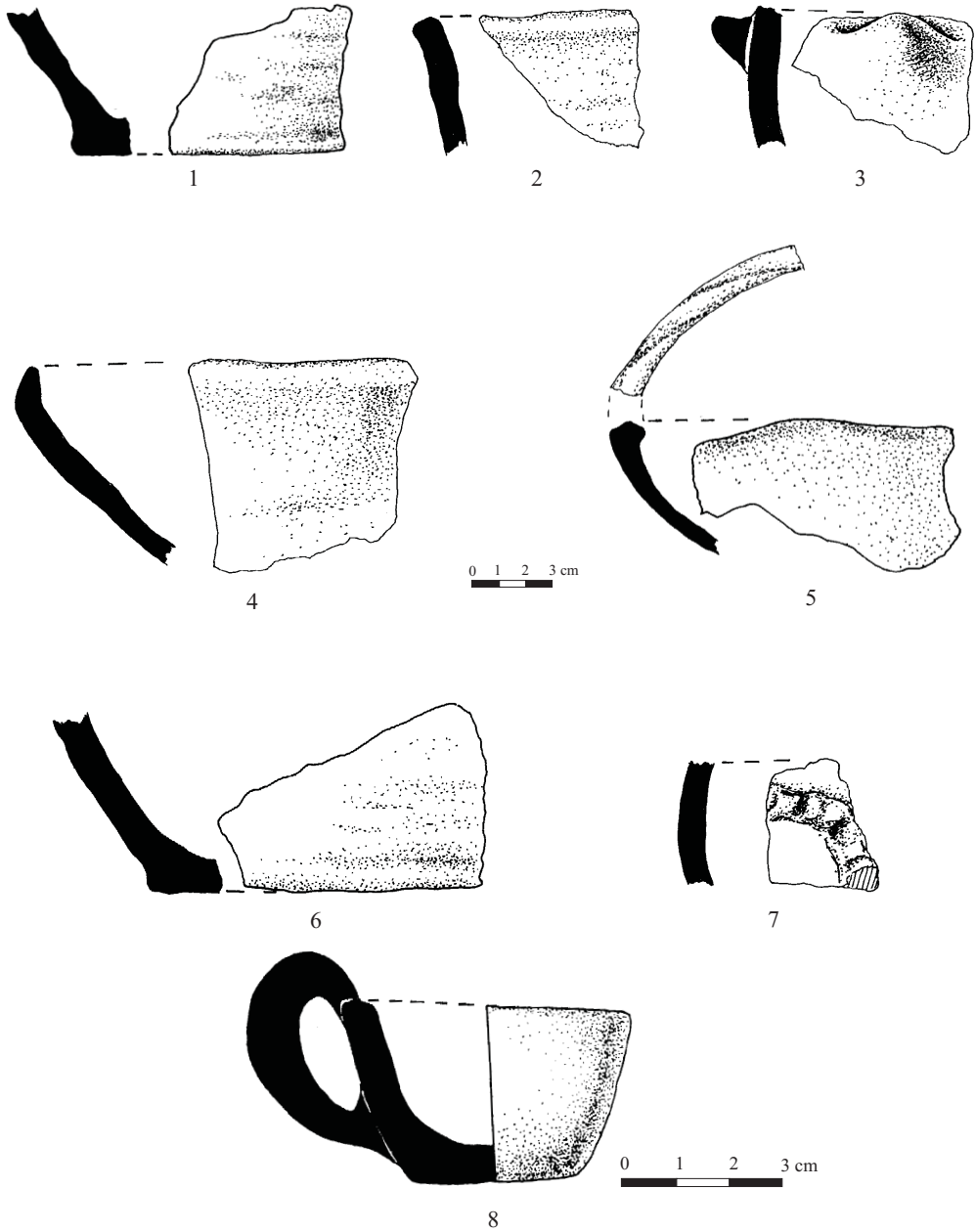


Fig. 4. Telița-Amza 2000. 1-5 S 12 c.19 - Groapa nr.1;
 6-8 S 14 c.5 - Groapa nr. 3. Ceramică Babadag
 Fig. 4. Telița -Amza 2000. 1-5 S12 c 19 - Pit no.1;
 6-8 S 14 c.5 - Pit no.3. Babadag pottery

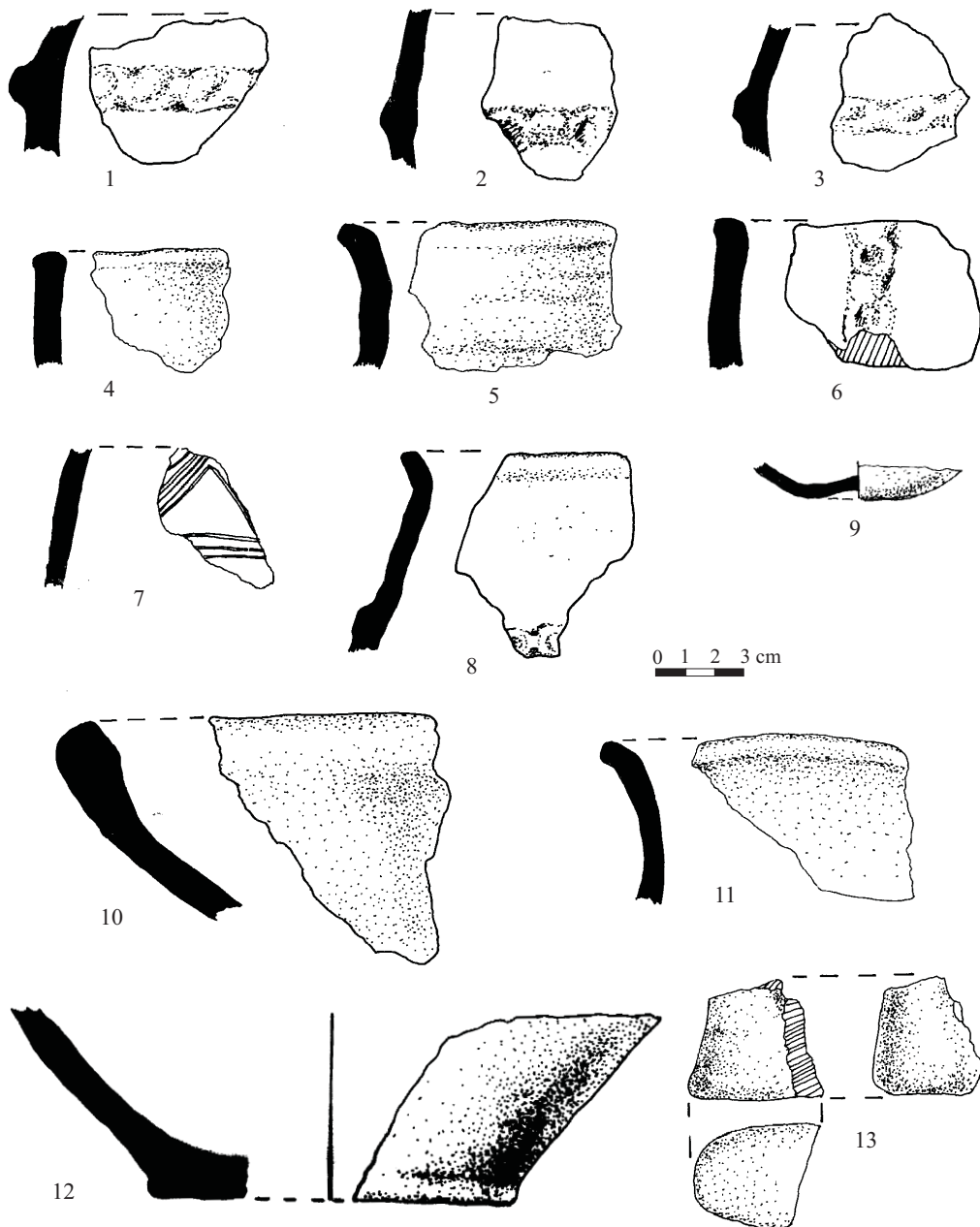


Fig. 5. Telița Amza 2000. 1-12 S 13 c.8-9 Locuința B 5. Ceramică Babadag;
13. S.13 c.5 Locuința B 3. Fragment idol.

Fig.5. Telița Amza 2000. 1-12 S 13 c. 8-9. House B5. Babadag pottery;
13. S13 c.5. House B3. Fragment of anthropomorphic idol.

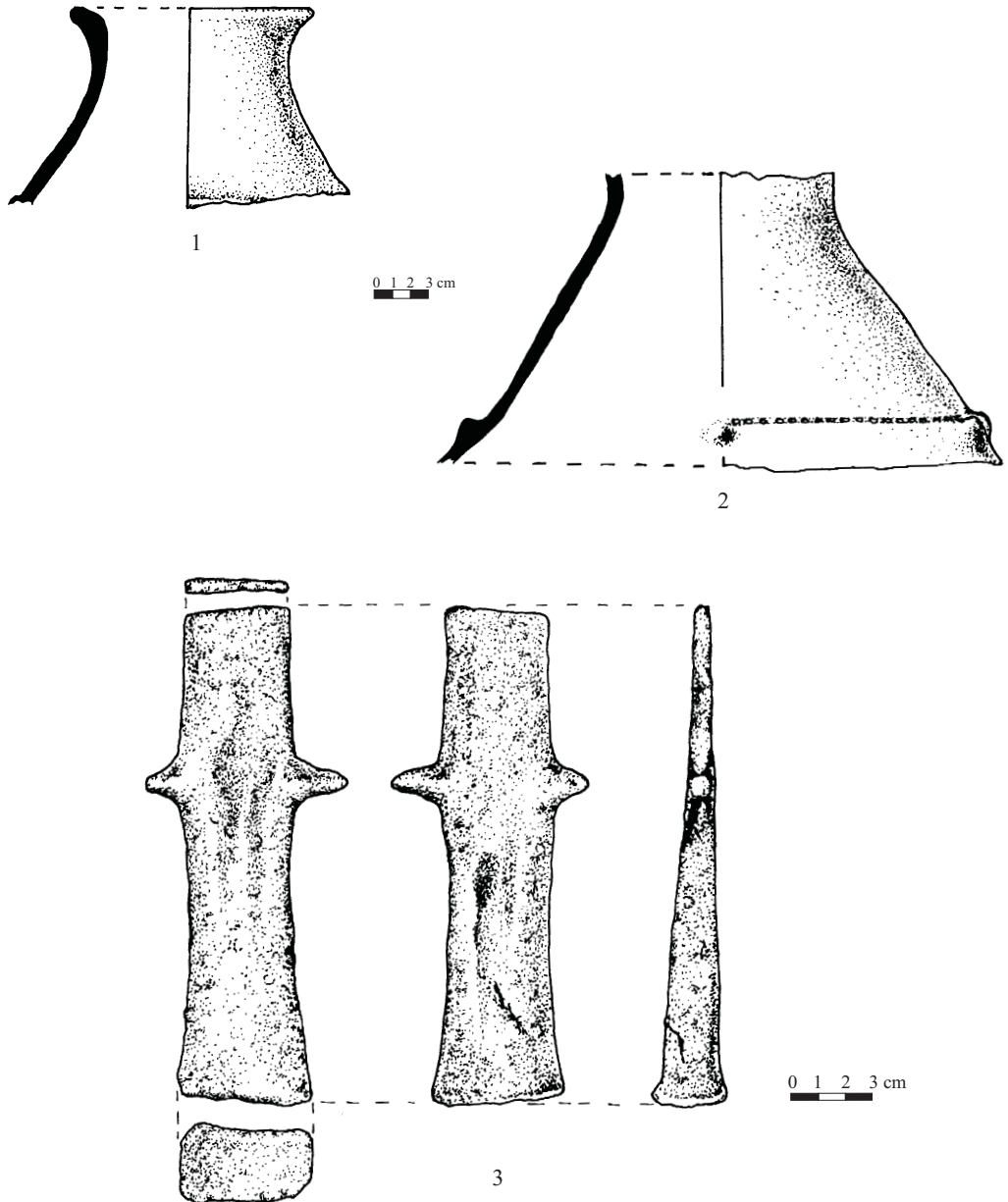


Fig. 6. Telița -Amza 2000. 1-3 S 12 c.2-3. Groapă (?). Ceramică Babadag (1-2);
Topor plat cu aripioare (3).

Fig. 6. Telița -Amza 2000. 1-3 S12 c.2-3. Pit (?). Babadag pottery (1-2); Iron axe with fins (3).