

NOI DESCOPERIRI DE MONEDE TOMITANE ÎN DOBROGEA. ATELIERUL MONETAR TOMITAN ÎN EPOCA ROMANĂ

Mihaela Iacob

Orașul Tomis cunoaște o evoluție spectaculară în epoca romană – de la acel mic *polihnion* (Strabo, *Geografia*, VII, 6, 1), ultimul din seria centrelor vest-pontice în ceea ce privește data de început a emisiunilor monetare de tip autonom, la marele oraș devenit metropola Pontului Stâng și capitală a provinciei, principalul centru de producție și comerț al Moesiei Inferior¹.

După ce la sfârșitul sec. I a.Chr. monetăria autonomă încetează, în condiții mai puțin clare, în sec. I p.Chr. sau, cel mai târziu, la începutul sec. II orașele grecești din Moesia Inferior vor începe să emită monedă de bronz – piese cu reprezentarea capului împăratului sau a unui membru al familiei imperiale pe avers, cu legendă în limba greacă și menționarea etniconului pe revers (monede numite convențional “imperiale grecești”)² sau fără capul împăratului, cu reprezentarea unei divinități, erou fondator – pe avers și etniconul pe revers, alături de diferite reprezentări, de cele mai multe ori locale (pseudo-autonome)³.

Momentul și condițiile în care cetățile grecești din Moesia Inferior își încep seriile imperiale par să nu fi fost în cazul tuturor același, deși descoperiri mai vechi, reinterpretate sau confirmate de descoperiri mai noi, pledează pentru debutul, în vremea lui Augustus, nu numai a monetăriei tomitane, ci și a celei histriene și chiar odessitane.

TOMIS-ul s-a bucurat cel mai devreme de dreptul de a bate monedă. Emisiunile sale sunt numeroase și variate iconografic în comparație cu celelalte emisiuni moesice și, începând cu Augustus, acoperă integral perioada dintre domniile lui Augustus și Filip II, inclusiv, cu o cezură în timpul împăraților Macrinus și Diadumenianus, pentru care, de altfel, singurele care emit monedă cu numele lor sunt Nicopolis ad Istrum și Markianopolis. Tomis-ul are și o bogată producție de piese pseudo-autonome, emise până în vremea lui Severus Alexander.

Vom supune atenției un lot de 60 de monede emise de atelierul tomitan în epoca romană. Piesele fac parte din colecțiile muzeelor din Constanța și Tulcea și dintr-o colecție particulară și provin, majoritar, din achiziții și donații. Cronologic, după emitenți, piesele în discuție se repartizează astfel: monede fără efigie imperială (pseudo-autonome) – 9 ex., Traianus – 1 ex., Antoninus Pius – 2 ex., Commodus – 2 ex., Crispina – 1 ex., Pertinax – 1 ex., Septimius Severus – 2 ex., Caracalla – 3 ex., Plautilla – 2 ex., Geta – 4 ex., Elagaballus – 3 ex., Severus Alexander – 10 ex., Maximinus – 2 ex., Maximus – 1 ex., Gordianus III – 19 ex. Vom încerca să prezentăm aceste descoperiri în contextul activității atelierului tomitan, subliniind, acolo unde este cazul, aportul științific al pieselor numismatice din lotul nostru la elucidarea sau nuanțarea unor aspecte legate de aceasta.

¹ Stoian 1962, 39 – 45; Suceveanu 1977, *passim*; Suceveanu 1991, *passim*.

² Pentru o abordare pertinentă și sintetică a problemelor pe care le ridică monedele încadrate în categoria “grecești imperiale” vezi: Jones 1963; Butcher 1988; RPC I (cap. *General introduction*) 1 – 48.

³ Problematika monedelor pseudo-autonome la Johnston 1985; Butcher 1988, 29 – 31.

C a t a l o g

A. Monede fără efigia împăratului – *pseudo-autonome*I. monede cu nume de magistrati monetari
– perioada anterioară Antoninilor

1. AE 7 5,50 g; 20,5x21 mm.
Regling 2505 sau 6.
Valul lui Traian.
MINAC, inv. 61835.
2. AE 6 3,084 g; 18,5x18,7 mm.
Regling 2515, contramarcă pe Av. –
bonetele Dioscurilor.
Tuzla, jud. Constanța.
MINAC, inv. 59856
3. AE 0 2,04 g; 15,9 mm.
Regling 2514.
Isaccea, *passim*, 1984, don. Florin
Topoleanu.
ICEM, inv. -

II. monede fără nume de magistrati
monetari
– perioada Antoninilor.

4. AE 6 1,975 g; 15,3 x 16,8 mm.
Regling 2540.
Sutul Dobrogei.
MINAC, inv. 58744

III. monede cu reprezentarea eroului
fondator Tomos ktistes
– a. 166 – 183 p.Chr.

5. AE 7 2,99 g; 18,4 x 19,4 mm.
Regling 2555
Sutul Dobrogei, *passim*.
MINAC, inv. 46551.
6. AE 7 3,512 g; 18,3 x 18,7 mm;
Regling 2555.
Sutul Dobrogei, *passim*.
MINAC, inv. 46552.
7. AE 6 3,31 g; 18,6 x 19,2 mm;
Regling 2555.
Sutul Dobrogei, *passim*.
MINAC, inv. 46553.
8. AE 7 1,90 g; 18,2 mm.
Regling 2555
Tomis (Constanța).
MINAC, inv. 51333

– a. 200 – 205 p.Chr.
9. AE 0 1,90 g; 17,8 mm, ruptă.
Regling 2564.
Tomis (Constanța)
MINAC, inv. 51325.

B. Monede cu efigia împăratului

Traianus

10. AE 0 5,64 g; 18,3 mm.
Regling 2600, var. legendă.
Valul lui Traian, jud. Constanța.
MINAC, inv. 62140.

Antoninus Pius

11. AE 6 5,12 g; 19,7 x 21,1 mm.
Regling 2619, var. legendă Av. (AYT.
KAI.) și Rv. (● în loc de O)
Valul lui Traian, jud. Constanța.
MINAC, inv. 62141.

12. AE 6 4,407 g; 18,6 x 19,3 mm.
Regling 2625.
Tuzla, jud. Constanța.
MINAC, inv. 59809.

Commodus Augustus

13. AE 8 8,33 g; 26,3 x 26,7 mm.
Regling 2696 – Av., 2697 – Rv. (la noi
legenda completă).
tetrassaria, Δ.
Bărăganu, jud. Constanța.
MINAC, inv. 61827.

14. AE 7 7,59 g; 22,9 x 24 mm.
Regling 2715, var. legendă Rv.
triassaria, Γ.
Sudul Dobrogei
MINAC, inv. 55881.

Crispina

15. AE 9 7,80 g; 23 mm.
assarion.
Regling 2728 ?.
Tulcea, col. Midvichi.

Pertinax

16. AE 7 11,60 g; 26,6 x 27,2 mm.
Av. **AUT – K.P. €LB P –**
ERTINAΩZ.
Bust laureat, drapat, cu barbă spre dr.
Rv. **MHTROP.PON –TOU**
TOMEŪ
Kybele așezată spre st., pe un scaun cu
spătar, îmbrăcată cu hiton și himation,
pe cap cununa murală, ține în mâna dr.
întinsă o pateră și st. sprijinită pe
tympanon.
tetrassaria, Δ.
Regling –; cf. 2731
Valul lui Traian, jud. Constanța.
MINAC, inv. 62150.

Septimius Severus

17. AE 0 3,55 g; 17 x 19 mm.
Regling ?
diassaria, B
Kurt Baiër 1987, cercetare, L II.
ICEM, inv. 49208.

18. AE 0 9,54 g; 26 mm.
Regling 2751.
tetrassaria, D
Nordul Dobrogei, *passim*.
ICEM, inv. 11446.

Caracalla

19. AE 7 10,99 g; 27 x 27,7 mm.
Regling 2865.
tetrassaria, Δ.
Sudul Dobrogei, *passim*.
MINAC, inv. 56957.
20. AE 8 10,784 g; 25,3 x 26,5 mm.
Regling 2911, var. legendă Av.
tetrassaria, D.
Crângu, jud. Constanța.
MINAC, inv. 62449.
21. AE 0 12,44 g; 25,7 x 26,2 mm.
Regling 2898.
tetrassaria, D.
Valul lui Traian, jud. Constanța.
MINAC, inv. 61814.

Plautilla

22. AE 0 11,87 g; 26,7 x 27,2 mm.
tetrassaria, D.
Regling 2945.
Constanța (**Tomis**), str. Cuza Vodă
MINAC, inv. 62512.

Geta

23. AE 1 10,03 g; 25,7 x 26 mm.
tetrassaria, D.
Regling 2994.
Bărăganu, jud. Constanța.
MINAC, inv. 61808.

24. AE 7 8,076 g; 27,2 mm (fragm.)
 Av. **AY [KII] CEII - [ΓΕΤ]AC AY**,
 cap spre dr.
 Rv. **MHTPO ΠO [...]**, în exergă **TOM [...]**
 Poartă de cetate
*assaria*,
 Regling – (legenda îl indică pe Geta; în
 catalog reversul reprezentând poarta cu
 turnuri a cetății Tomis apare numai la
 Caracalla)
Capidava, cercetare, Sectorul V, 1979,
 K 76.
 MINAC, inv. 46035
 Covacef 1980, 268 – 269, nr. 1.
 (cu completările noastre).

25. AE 7 10,765 g; 26,6 x 27 mm.
 Regling 3033.
tetrassaria, **D**.
 Enisala, jud. Tulcea; don. Gh. Mănuclu.
 ICEM, inv. 42465.
26. AE 7 5,61 g; 21 x 21,5 mm.
 Regling 3043.
diassaria, **B**.
 Nordul Dobrogei.
 ICEM, inv. 41619.

Elagabalus

27. AE 6 10,22 g; 25 x 26,6 mm.
 Av.: Regling – tip υ -
 Rv.: **MHTPOΠOΛ ΠO - NT - Y**
TOMEOC
 Hermes în picioare, din față spre stânga,
 ține în mâna dreaptă punga și pe brațul
 stâng caduceul și mantia.
tetrassaria, **Δ**.
 Rv. – pentru reprezentare Regling 3066
 Callatis (Mangalia).
 MINAC, inv. 54585.
28. AE 0 8,01 g; 25 mm.
 Regling 3092.
tetrassaria, **D**.
 Nordul Dobrogei.
 ICEM, inv. 11445.

29. AE 7 7,13 g; 29,7 x 29,9 mm.
 Regling 3092 – Av; 3093 – Rv.
tetrassaria, **D**.
 Nordul Dobrogei.
 ICEM, inv. 11471.

Severus Alexander

30. AE 6 11,65 g; 26,2 x 28,9 mm.
 Regling 3149.
tetrassaria, **D**.
 Sudul Dobrogei, *passim*.
 MINAC, inv. 62385.
31. AE 7 11,33 g; 25,9 x 27 mm.
 Regling 3149.
tetrassaria, **D**.
 Bărăganu, *passim*.
 MINAC, inv. 61805.
32. AE 1 10,69 g; 25,6 x 26,5 mm.
 Regling 3224.
tetrassaria, **D**.
 Sudul Dobrogei, *passim*.
 MINAC, inv. 62382.
33. AE 0 9,605 g; 25,4 x 26,9 mm.
 Regling 3242.
tetrassaria, **D**.
 Sudul Dobrogei, *passim*.
 MINAC, inv. 56964.
34. AE 0 13,18 g; 26,5 x 26,9 mm.
 Regling 3193.
tetrassaria, **D**.
 Bărăganu, jud. Constanța.
 MINAC, inv. 61807.
35. AE 0 10,70 g; 26,7 x 28,2 mm.
 Regling 3243.
tetrassaria, **D**.
 Sudul Dobrogei, *passim*.
 MINAC, inv. 54552.
36. AE 0 12,04 g; 25,4 x 26,4 mm.
 Regling 3243.
tetrassaria, **D**.
 Valul lui Traian, *passim*.
 MINAC, inv. 61812.

37. AE 0 9,80 g; 24,4 x 25,3 mm.
Regling 3248.
tetrassaria, **D**.
Sudul Dobrogei, *passim*.
MINAC, inv. 62434.
Zeus în picioare spre st., în mâna dr. pateră, în st. parasonium, la picioare în dr. acvila.
tetrassaria, **D**.
Regling –;
Tulcea, col. Midvichi.
38. AE 6 10,21 g; 25,7 x 26,9 mm.
Regling 3273.
tetrassaria, **D**.
Sudul Dobrogei, *passim*.
MINAC, inv. 62388.
39. AE 6 11,86 g; 25,5 x 26,4 mm.
Regling 3252.
tetrassaria, **D**.
Nordul Dobrogei, *passim*.
ICEM, inv. 11447.

Maximinus

40. AE 6 9,86 g; 26,2 x 29,4 mm.
Av. Regling 3313.
Rv. Regling 3311
tetrassaria, **D**.
Sudul Dobrogei, *passim*.
MINAC, inv. 62380.
41. AE 6 8,688 g; 25,8 x 26,9 mm.
Regling 3334.
tetrassaria, **D**.
Sudul Dobrogei, *passim*.
MINAC, inv. 56966.

Maximus

42. AE 8 4,97 g; 21,8 x 20,6 mm.
diassaria, **B**.
Regling 3360.
Tomis, str. Mircea Vodă, mormânt.
MINAC, inv. 58002.
43. AE 6 11,15 g; 26 mm.
Av. **AUT K M ANT GORDIANOC** ...
Bust laureat, drapat spre dr.
Rv. **MHTROPO –TOU TOM** –în câmp **€WC**
44. AE 1 12,43 g; 24,4 x 26,2 mm.
Regling 3447.
tetrassaria, **D**.
Constanța (**Tomis**), cinematograf – necropolă M3.
MINAC, inv. 3504.
45. AE 7 12,783 g; 26,7 x 27,9 mm.
Regling 3501.
tetrassaria, **D**.
Crângu, jud Constanța.
MINAC, inv. 62448.
46. AE 1 10,43 g; 25,4 x 25,7 mm.
Regling 3398.
tetrassaria, **D**.
Sudul Dobrogei, *passim*.
MINAC, inv. 14947.
47. AE 0 12,285 g; 24,6 x 25,7 mm.
Regling 3398.
tetrassaria, **D**.
Sudul Dobrogei, *passim*.
MINAC, inv. 62504.
48. AE 0 10,49 g; 25,2 x 25,4 mm.
Regling 3500.
tetrassaria, **D**.
Sudul Dobrogei, *passim*.
MINAC, inv. 62381.
49. AE 6 10,43 g; 25,6 x 25 mm.
Regling 3485.
tetrassaria, **D**.
Sudul Dobrogei, *passim*.
MINAC, inv. 54553.

Gordianus III

50. AE 0 9,39 g; 23,6 x 25 mm.
Regling 3382.
tetrassaria, **D**.
Sudul Dobrogei, *passim*.
MINAC, inv. 62383.

51. AE 0 10, 021 g; 25,7 x 26,5 mm.
Regling 3383 – Av.; 3385 – Rv.
tetrassaria, **D**.
Sudul Dobrogei, *passim*.
MINAC, inv. 56960.
52. AE 7 4,423 g; 24,3 mm (ruptă).
Regling 3496.
tetrassaria, **D**.
Sudul Dobrogei, *passim*,
col. Ana Crăciun.
MINAC, inv. 21323.
53. AE 0 11,06 g; 25,5 x 26 mm.
Regling 3418.
tetrassaria, **D**.
Malu Roșu, com. Rasova 1981,
jud. Constanța, *passim*.
MINAC, inv. 54898.
54. AE 1 8,928 g; 24,6 x 27,3 mm.
Regling 3477, var. poziția nominalului.
tetrassaria, **D**.
Sudul Dobrogei, *passim*.
MINAC, inv. 56958.
55. AE 6 10,53 g; 24,8 x 26,3 mm.
Regling 3384.
tetrassaria, **D**.
Sudul Dobrogei, *passim*.
MINAC, inv. 56959.
56. AE 7 11,80 g; 25 x 26,2 mm.
Regling 3427.
tetrassaria, **D**.
Sudul Dobrogei, *passim*.
MINAC, inv. 62387.
57. AE 6 10,14 g; 24,5 x 25,4 mm.
Regling 3404, var. legendă Rv.
tetrassaria, **D**.
Dunăreni, jud. Constanța, *passim*.
MINAC, inv. 62502.
58. AE 11 10,71 g; 25,9 x 26 mm.
Av. Regling tip ξ ;
Rv. ΜΗΤΡΟΠΙΟ- Ν- ΤΟΥ- ΤΟΜΕΩC-
cf. Regling 3406
tetrassaria, **Δ**.
Sudul Dobrogei, *passim*.
MINAC, inv. 62384.
59. AE 1 21,6 g; 34,6 x 37,3 mm.
Regling 3366.
Medalion.
Constanța (**Tomis**), col. Canarache.
MINAC, inv. 7904 (88548).
60. AE 6 6,43 g; 23 mm.
Regling 3504.
triassaria, **Τ**.
Tulcea, *passim*.
ICEM, inv. 11459.

Escaladând o ordine strict cronologică, începem prezentarea lotului nostru cu emisiunile „fără efigie imperială”. Denumirea în sine – de pseudo-autonome – pentru unele monede emise de cetățile grecești în timpul stăpânirii romane, fără portretul împăratului sau al unui membru al casei imperiale pe avers, nu acoperă o realitate juridică privitoare la statutul atelierelor emitente, așa cum se sugerează. Emise în toată perioada cuprinsă între domnia împăratului Augustus și cea a lui Gallienus de cetăți din Grecia, Pontul Stâng, Asia Mică, Palestina, cu reprezentarea pe revers a unor tipuri comune monetăriei imperiale grecești, dar cu figurarea pe Avers a unor zeiță și subiecte locale, monedele așa-zise pseudo-autonome prezintă o mare varietate ca tipuri și denumiri⁴. Pornindu-se de la aceste considerente, în literatura de specialitate s-a propus abandonarea denumirii de *pseudo-autonome* în favoare celei de *monede fără portret imperial*⁵.

⁴ Johnston 1985, 89 - 95. Babelon 1964, 77 – 78; Krzyzanowska 1970, 42; Butcher 1988, 30 – 31.

⁵ Johnston 1985, 106; Butcher 1988, 31.

Tomis-ul are o abundentă serie de monede de acest gen pe care eruditul autor al *corpus*-ului, K. Regling, le-a structurat cronologic și ponderal în mai multe grupe. O primă grupă, plasată cronologic, *grosso modo*, la începuturile epocii romane, dar până în vremea Antoninilor⁶, se caracterizează prin prezența pe avers a efigiei unei zeițăi cunoscute încă în iconografia monetăriei autonome – cap sau bust: Demetra⁷, Apollo⁸, Zeus⁹, Hermes¹⁰; în plus apar doar zeița poliadă¹¹ și Roma¹², în timp ce reversul explicitează simbolic reprezentările de pe avers prin prezența unor atribute sau substitute divine: spice între făclii¹³ sau între bonetele Dioscurilor¹⁴, Dioscurii înșiși¹⁵ sau substitute ale acestora – bonetele¹⁶, două stele¹⁷; vultur pe fulger¹⁸, kerykeion¹⁹, trepied²⁰. Pe revers numele cetății apare în forma **TOMITW(N)** sau **TOMI**²¹, alături de care găsim și numele magistratului monetar (?), așa cum se întâmplă și în cazul pieselor cu efigie imperială, până în vremea lui Domitianus²².

Din punctul de vedere al nominalului, Regling distinge patru subgrupe:

1. “Schveres Nominal” – K. 19 – 21; 4, 37 – 7,85 g; (Regling 2496 – 2499)
2. “Einheitnominal” – K. 18 – 19; 3,41 – 5,31 g; (Regling 2500 – 2509)
3. “Zwischennominal” – K. 16 – 18; 2,00 – 4,45 g; (Regling 2510 – 2515)
4. “Unternominal” – K. 13 – 16; 1,05 – 3,5 g. (Regling 2516 – 2538).

Deocamdată, stabilirea unor corelații între sistemul monetar roman și cel al orașelor grecești vest-pontice și grecești, în general, s-a făcut doar la nivel de ipoteză²³.

A **doua grupă** de monede fără cap de împărat se datează în timpul Antoninilor. Emisiunile din această categorie prezintă pe avers bustul sau capul Demetrei²⁴, bustul lui Dionysos²⁵, capul sau bustul lui Herakles²⁶, iar pe revers reprezentări ale lui Dionysos²⁷,

⁶ Regling 656 – 665.

⁷ Regling 2497, 3498, 2511, 2512, 2513, 2520 – 2528.

⁸ Regling 2499, 2516 – 3519, 2538.

⁹ Regling 2505 – 2509.

¹⁰ Regling 2531 – 2537.

¹¹ Regling 2496, 2500 – 2502, 2510, 2529 – 2530.

¹² Regling 2515.

¹³ Regling 2496, 2497, 2510, 2511.

¹⁴ Regling 2520, 2526, 2527.

¹⁵ Regling 2498, 2499.

¹⁶ Regling 2496, 2500 – 2506, 2515, 2520 – 2530.

¹⁷ Regling 2530.

¹⁸ Regling 2500 – 2509.

¹⁹ Regling 2531 – 2537.

²⁰ Regling 2516 – 2519, 2531 – 2537.

²¹ Pentru legenda de pe monedele grecești – citirea și semnificația etniconului – vezi Gauthier 1975, 165 – 170.

²² O listă a acestora la Regling 616; autorul *corpus*-ului îi consideră funcționari ai cetății, cu titlu și funcție necunoscute.

²³ Sutz 1900; Schönert-Geiss 1985; Callu 1969, 39 – 58, 109; Butcher 1988, 32 *sqq*; Ziegler 1992; Jones 1963, 335.

²⁴ Regling 2539 – 2541.

²⁵ Regling 2542.

²⁶ Regling 2544 – 2546.

Hermes²⁸, ciorchine de strugure²⁹, imagini și posturi ale acestora foarte asemănătoare cu cele de pe monedele cu cap de împărat din aceeași perioadă³⁰; etniconul, scris pe două rânduri, este redat la genitiv plural.

Un număr destul de mare de emisiuni prezintă pe avers bustul sau capul eroului eponim **Tomos**. Și la nivelul acestei categorii Regling distinge mai multe grupe și subgrupe, în funcție de atributul cu care apare acesta – **frowß ktisteß**, de legenda de pe revers – maniera în care apare scris etniconul - pentru care stabilește și cadre cronologice:

I. Tomu Ęrowß – bustul lui Tomos cu legenda pe avers și Demetra sau ciorchine de strugure pe revers, cu legenda **TOMITWN** (Regling 2547 – 2553) – nedată.

II. Tomu ktisteß:

1. bustul lui Tomos cu legenda pe avers și Hermes, Herakles (cap) sau ciorchine de strugure pe revers, cu legenda **TOMEITWN** (Regling 2554 – 2559); datare 166 – 183 p.Chr.
2. bustul lui Tomos cu legenda pe avers și Herakles (cap) sau ciorchine de strugure pe revers, cu legenda **TOMEITWN** (Regling 2560 – 2561); datare 183 – 200 p.Chr.
3. bustul lui Tomos cu legenda pe avers și Herakles sau ciorchine de strugure pe revers, cu legenda **TOMEWC** sau **TOMEITWN** (Regling 2562 – 2564); datare 200 – 205 p.Chr.
4. bustul lui Tomos cu legenda pe avers și Athena, Eros pe delfin, Thanathos, leu, coș cu struguri sau ciorchine de strugure pe revers, cu legenda **TOMEWC** (Regling 2565 – 2570); datare Elagabalus – Severus Alexander.

III. Tomß – bustul lui Tomos cu legenda pe avers și Eros pe leu, leu sau ciorchine de strugure pe revers, cu legenda **TOMEITWN** (Regling 2571 – 2574); datare Elagabalus – Severus Alexander.

De această dată toate piesele sunt de nominal redus – cele mai multe sub greutatea de 3,00 g.

Mušmov încadrează toate emisiunile fără efigie monetară în categoria monedelor autonome pe care le datează, în bloc, în sec. II – I a.Chr.³¹ L. Ruzicka publică în cele două completări la *corpus* alte 13 piese – tipuri noi sau variante la cele descrise de Regling³². Între acestea rețin atenția o piesă emisă în perioada de până la Antonini, contramarcată **TRA**³³,

²⁷ Regling 2539 – 2541.

²⁸ Regling 2544 – 2546.

²⁹ Regling 2542 – 2543.

³⁰ Pentru Dionysos vezi Regling 2650 – 2655 (Marcus Aurelius Caesar); pentru Hermes – Regling 2642 – 2647 (Marcus Aurelius Caesar).

³¹ Mušmov 1710 – 1784.

³² Ruzicka 1917, 2499, 2512, 2515, 2520, 2539, 2550 a, 2575; Ruzicka 1922, 2545 a, 2558 a, 2574 a.

³³ Ruzicka 1917, 2499.

contramarcă pe care am întâlnit-o și pe piesele lui Nerva³⁴, și completările pe care le aduce pentru tipul Regling 2575 (piese șterse, contramarcate)³⁵.

RPC cataloghează o parte dintre emisiunile din *corpus* completând cu cele de epocă romană din lotul de autonome al lui Mușmov³⁶; cele câteva emisiuni menționate de Regling, unde există identitate de magistrați monetari cu cele cu cap de împărat, sunt catalogate sub numele împăratului respectiv – Regling 2512 = RPC I, 1838 (Nero); Regling 2515 = RPC I, 1841 (Nero ?); Regling 2529 = RPC I, 1831 (Claudius); Regling 2533 = RPC I, 1839 (Nero).

Lotul de piese inedite sunt “structurate” potrivit clasificării făcute de Regling în modul următor:

- I. perioada anterioară Antoninilor – 3 ex. (cat. 1 - 3);
- II. perioada Antoninilor – 1 ex. (cat. 4);
- III. monede cu reprezentarea eroului fondator:
 - 1) *Tomos erou* –
 - 2) *Tomos ctistes*
 - a) a. 166 – 183 p.Chr. – 4 ex. (cat. 5 - 8);
 - b) a. 183 – 200 p.Chr. –;
 - c) a. 200 – 205 p.Chr. – 1 ex. (cat. 9);
 - d) Elagabalus – Severus Alexander –;
 - 3) *Tomos* – Elagabalus – Severus Alexander –.

Prima piesă din seria celor pseudo-autonome, descoperită la Valul lui Traian, prezintă pe avers capul lui Zeus spre dreapta și pe revers acvila între bonetele Dioscurilor și se datează în perioada anterioară Antoninilor; fiind destul de prost păstrată nu am putut s-o atribuim cert, oscilând între tipurile Regling 2505 și 2506. Tot într-o stare precară de conservare este și piesa următoare – tip Regling 2515 – descoperită la Tuzla, ce prezintă pe aversul destul de șters o contramarcă cu bonetele Dioscurilor. Tot din această grupă face parte și o monedă găsită la Isaccea, tip Regling 2514, păstrată în colecțiile ICEM Tulcea.

Urmează o monedă din perioada Antoninilor (cat. 4), satisfăcător conservată – tip Regling 2540, care are ca loc de descoperire, vag, sudul Dobrogei.

Din anii 166 – 183 avem 4 piese, toate aparținând tipului Regling 2555; dintre acestea cel puțin trei (cat. 5 - 7) par să fi fost bătute cu aceleași ștanțe de avers și revers. Tipul acesta este destul de bine reprezentat prin exemplare – Regling semnală încă la 1980 un număr de 18 piese. Una dintre monede provine de la Constanța, celelalte trei au ca loc de descoperire Sudul Dobrogei.

Ultima piesă din seria celor fără efigie imperială – descoperită la Constanța – este de tip Regling 2564 și datează din anii 200 – 205 (cat. 9).

Ca emisiune probabilă din vremea lui **Augustus**, Regling descrie, la nr. 2576 în *corpus*, o piesă ce prezintă pe avers două busturi tinere alăturate, spre dr., cel din față feminin, cu veșmânt (drapat), părul în bucle, celălalt masculin (probabil radiat ?), asemănător cu Augustus. Din păcate legenda nu era lizibilă integral, ci numai partea stângă **EUETHRIA**, în partea

³⁴ cf. Regling 2597.

³⁵ Ruzicka 1917, 2575 (I – IV).

³⁶ RPC I, 1803 – 1822.

dreaptă observându-se urmele unui al doilea cuvânt. Anterior, M. Sutzu prezentase o piesă asemănătoare³⁷, considerând că cele două capete sunt al lui Augustus și al Liviei. Pe reversul piesei în discuție figurează cornul abundenței cu struguri și fructe și legenda $\begin{matrix} \text{TO} \\ \text{MI} \end{matrix} | \begin{matrix} \text{T}\text{O} \\ \text{N} \end{matrix}$. La rândul său Mușmov, tot sub semnul întrebării ca atribuire, prezenta, destul de sumar, o piesă asemănătoare³⁸. Între piesele dăruite de M. Sutzu Academiei Române și descrise de erudit într-un studiu special³⁹, se află o monedă pe care autorul o consideră autonomă⁴⁰, deși remarcase asemănarea cu o piesă publicată în *corpus* și care are legenda aversului quasi-completă ... **OMONOIA EUETHRIA**. O altă piesă de la Augustus, menționată de M. Pauker⁴¹, prezenta, ca și cea descrisă de Gh. Poenaru Bordea și E. Nicolae⁴², un revers ușor diferit de cel cunoscut anterior – un spic la baza cornului abundenței, dacă nu chiar un al doilea în dreapta la exemplarul descris de aceștia din urmă. Informația a fost reluată sintetic de către autorii volumului *Roman Provincial Coinage*⁴³, cu trimiterea la Regling 2576, Mușmov 1780 și Poenaru Bordea, Nicolae 1983 – 1985, nr.1, lăsând să se înțeleagă că e vorba de un singur tip de revers, fără variante. În schimb, în *Supplementum* la RPC I se reia discuția referitoare la monetăria tomitană din timpul lui Augustus, adăugându-se listei de șase mențiuni încă trei, provenind - una dintr-o colecție privată pariziană – exemplar pe care se citește ... **ONOIA** – alta dintr-o colecție din California și a treia din colecția lui Stancomb⁴⁴. Autorii consideră că întregirea cea mai probabilă a legendei este **OMONOIA EUETHRIA**, cu trimitere la cele două concepții ce asigură bunăstarea (înflorirea) unei cetăți și anume – înțelegerea și abundența alături de ordine (*eunomia*), așa cum se exprimă textul unei inscripții descoperite la Halicarnas⁴⁵; în plus, pe exemplarul publicat în *Kovacs List*⁴⁶ ambele reprezentări par să fie ale unei femei – două personificări ?, Iulia și Livia ?. Ideea este explicată și prin reprezentarea de pe revers – cornul abundenței cu grâne, fructe și struguri, simbol al bunăstării, înțelegerii și norocului⁴⁷. Simbolul apare și pe o piesă odessitană atribuită lui Augustus (?)⁴⁸. Apariția unei piese tomitane, atribuită cel mai probabil lui Augustus, ce prezintă pe avers capul lui Augustus (?) și legenda [...] **KAISAR** și pe revers templu tetrastil cu vultur pe altar în interior și legenda [] – **MI**⁴⁹, vine să confirme ipoteza debutului monetăriei tomitane la Augustus, în condițiile în care alte două ateliere vest-pontice – Odessos⁵⁰ și Istros⁵¹ – par să-și fi început activitatea monetară tot în timpul domniei lui Augustus. Începerea activității atelierelor monetare la trei cetăți din viitoarea provincie Moesia (din 86 p.Chr. Moesia Inferior) în vremea lui Augustus impune o reluare a discuțiilor privind începuturile și caracterul înstăpânirii romanilor în Pontul Stâng.

³⁷ Sutzu, M. 1881, *Rev. Arch.*, 42, nr. 298, I *apud* Regling 1910, 673.

³⁸ Mușmov 1912, nr. 1786.

³⁹ Sutzu 1913.

⁴⁰ Sutzu 1913, nr. 75.

⁴¹ Pauker 1938, 23, tab. 3.

⁴² Poenaru Bordea, Nicolae 1983 – 1985, nr. 1.

⁴³ RPC I, nr. 1824.

⁴⁴ RPC *Suppl.*, s.v. *Tomis*, nr. 1823.

⁴⁵ *apud* RPC I, *Suppl.* nr. 1823/7.

⁴⁶ RPC I, *Suppl.* nr. 1823/7.

⁴⁷ Sanie 1984, 228.

⁴⁸ Gerasimov 1960, 63, nr. 1; RPC I, nr. 1801.

⁴⁹ RPC I, *Suppl.*, 1823 A.

⁵⁰ *Vide supra* nota 48.

⁵¹ RPC I, *Suppl.* 1841/A.

Pentru **Tiberius** în *corpus* nu este înregistrată nici o emisiune, dar Regling trimite totuși la trei monede atribuite lui Tiberius, descrise de Sestini sau în *Beker Catalog*⁵², ce prezintă pe revers pe Hermes în picioare sau așezat, piese pe care, însă, le atribuie lui Marcus Aurelius Caesar. Mușmov⁵³, în schimb, menționează două emisiuni pentru Tiberius – cu capul împăratului pe avers și legenda **TIBHRIOC KAICAR**, cu reprezentarea pe revers, la un exemplar, a lui Hermes în picioare, nud, cu punga și *kerykeion*⁵⁴ și a unui templu tetrastil pe al doilea⁵⁵. Fără să ia în considerație piesele descrise de Mușmov, Gh. Poenaru Bordea conchide că “pentru Tiberius rămânem la situația înregistrată de *corpus*, în sensul că nu par a exista emisiuni pentru el la Tomis”⁵⁶, iar în RPC se citează, sub semnul întrebării, ca emisiune a lui Tiberius numai Mușmov 1787⁵⁷, sub rezerva “confirmation required”. Dacă, într-adevăr, avem asigurată lectura integrală a legendei de pe avers, nu văd de ce nu am admite ca posibile cele două emisiuni înregistrate de Mușmov, cu atât mai mult cu cât legenda aversului se regăsește între cele înregistrate pentru Tiberius în monetăria imperială greacă⁵⁸. O piesă recent publicată⁵⁹ pare să fie tot o emisiune tomitană pentru Tiberius – cap laureat cu legenda **TIBERIOC** – [**KAICAROC**] pe avers / legenda **TOMI / DIONU / SIOU** în cunună de lauri, emisiune cunoscută de altfel de Regling⁶⁰, dar atribuită nesigur lui Claudius în condițiile în care prima parte a legendei de pe avers nu a fost lizibilă; aceeași emisiune a fost înregistrată de Mușmov tot la Claudius⁶¹, iar în RPC sub “uncertain emperor”⁶², în condițiile în care în toate cazurile s-a putut citi doar a doua parte a legendei – **KAISAROC**. Dacă, într-adevăr, lectura primei părți a legendei de pe avers s-a făcut fără lacune, așa cum se sugerează, suntem în fața unei **emisiuni certe tomitane**, pentru Tiberius.

Pentru **Caligula** avem înregistrate ca sigure trei emisiuni încă de *corpus*⁶³, aceleași fiind cunoscute și de Mușmov⁶⁴, ulterior inserate și în RPC I⁶⁵, cu capul împăratului laureat spre dr. și legenda invariabilă **GAIOC – KAICAR** pe Avers, în timp ce pe revers apar numele cetății – **TOMITWN** – și al magistratului monetar **HGHTORIDOU** în forme mai mult sau mai puțin prescurtate și reprezentări ale Dioscurilor, spice între bonetele Dioscurilor, *kerykeion* înaripat. Aceștia li se adaugă alte două piese înregistrate de noi după apariția *corpus*-ului – una cu reprezentarea lui *Theos Megas*⁶⁶ și o variantă la tipul cunoscut cu reprezentarea caduceului înaripat, diferența constând în distribuția literelor în legenda reversului⁶⁷. Alte trei piese⁶⁸ aparțin tipurilor cunoscute de Regling (2578 și, respectiv, 2579).

⁵² Regling 2576*.

⁵³ Mușmov 1912, nr.1787 – 1788.

⁵⁴ Mușmov 1912, nr. 1787.

⁵⁵ Mușmov 1912, nr. 1788.

⁵⁶ Poenaru Bordea, Nicolae 1983 – 1985, 99.

⁵⁷ RPC I, 1824.

⁵⁸ Vezi Münsterberg 1926, 5 – 6, s.v. Tiberius.

⁵⁹ Auktion 86 / 18 mai 1998, nr. 384.

⁶⁰ Regling 2582.

⁶¹ Mușmov 1794.

⁶² RPC I, 1829.

⁶³ Regling 2577, 2578, 2579.

⁶⁴ Mușmov 1789, 1790, 1791.

⁶⁵ RPC I 1825, 1826, 1827.

⁶⁶ Gramatopol 1963, nr. 254.

⁶⁷ Poenaru Bordea, Nicolae 1983 – 1985, nr. 2.

⁶⁸ Ocheșeanu, Papuc 1976, nr. 513; RPC I, *Suppl.* 1826/6, 1827/7.

Domniei lui **Claudius** îi este atribuită cu siguranță doar o singură piesă – Regling 2581⁶⁹ – la care legenda aversului, cu numele împăratului, s-a citit integral **TIBERIOU – KLAUDIOU K**, cu reprezentarea pe revers a zeiței Nike, magistrat monetar fiind **MIKKOC**; o altă emisiune pentru care legenda aversului este quasi-ilizibilă⁷⁰, ce prezintă pe revers o reprezentare apropiată de cea descrisă anterior, magistrat fiind **XAIROEOS**, este numai cu probabilitate atribuită lui Claudius. Cu mai multă siguranță s-a trecut în “contul” lui Claudius o piesă din colecția Severeanu⁷¹ cu legendele de avers și revers diferite; deși reprezentarea de pe revers e asemănătoare cu a piesei descrise anterior, lipsește numele magistratului monetar.

Antonia, cunoscută în monetăria tomitană încă de la apariția *corpus*-ului prin doar două emisiuni⁷², aceleași înregistrate și de Mušmov⁷³, nu mai adaugă în timp nici o emisiune sau piesă nouă, trimiterea făcându-se în continuare numai la acestea, înregistrate ca atare și în RPC I⁷⁴. În lotul nostru nu am înregistrat nici o piesă emisă pentru Antonia.

Cu o singură emisiune este înregistrat în toate materialele aflate la dispoziția noastră și **Britannicus**⁷⁵, cu deosebirea că, dacă în *corpus* și în catalogul lui Mušmov atribuirea era probabilă, alte două piese publicate ulterior⁷⁶ o confirmă. Descrierea ce apare în RPC I 1834 pentru reprezentarea de pe reversul emisiunii lui Britannicus – “trei spice între bonetele Dioscorilor”, cu trimitere la cataloagele citate mai sus, a apărut dintr-o greșeală de tipar.

Agrippina Iunior rămâne în continuare reprezentată în producția atelierului tomitan printr-o singură emisiune a magistratului monetar **FAIDROC**, emisiune cunoscută deopotrivă de Regling⁷⁷, Mušmov⁷⁸ și autorii RPC⁷⁹.

Odată cu **Nero** activitatea atelierului tomitan devine mai intensă. *Corpus*-ul înregistrează trei emisiuni, toate reprezentând un templu⁸⁰ și numele unuia dintre magistrații monetari – **EPICTRA** pentru două dintre emisiuni, la care Mušmov adaugă o a patra, cu reprezentarea zeiței victoriei pe revers⁸¹. Tot cu reprezentarea unui templu pe revers, dar cu altă legendă și cu alt magistrat monetar, **EFICTIANOC**, apare la Ruzicka o a cincea emisiune⁸², dacă nu cumva este vorba de aceeași emisiune menționată și în RPC I⁸³ cu trimitere la Regling 2587 și Mušmov 1788, fără ca identitatea de reprezentare și magistrat să fie asigurată. Același templu tetrastil apare și pe

⁶⁹ Aceeași emisiune apare și la Mušmov 1792.

⁷⁰ Regling 2780; Mušmov 1793.

⁷¹ Sutz 1915, nr. 20.

⁷² Regling 2583, 2584.

⁷³ Mušmov 1795, 1796.

⁷⁴ RPC I 1832, 1833.

⁷⁵ Regling 2585; Mušmov 1797.

⁷⁶ Auktion 46, nr.14; Poenaru Bordea, Nicolae 1983 – 1985, nr. 3.

⁷⁷ Regling 2586.

⁷⁸ Mušmov 1798.

⁷⁹ RPC I 1835.

⁸⁰ Regling 2587 – 2589.

⁸¹ Mušmov 1799.

⁸² Ruzicka 1917, nr. 2588.

⁸³ RPC I 1836.

piesa din colecția Sutzu⁸⁴ pe care, din cauza lacunelor din numele magistratului, nu putem să o încadrăm în emisiunile cunoscute, dar nici nu ne putem lansa în propunerea unei noi emisiuni. În schimb, moneda din colecția IAB⁸⁵ ne documentează o nouă emisiune și un nou magistrat monetar – **FAIDROC**, poate același care semnează și emisiunea pentru Agripina. Chiar dacă ar putea reprezenta o scriere greșită a numelui magistratului – **ECTIAIOC**⁸⁶, piesa păstrată în Muzeul din Berlin ne sugerează – asta în condițiile în care lectura celor două piese aduse în discuție a fost corect făcută – existența a încă o emisiune pentru Nero⁸⁷.

În *corpus Vespasianus* apare reprezentat împreună cu fiii săi pe o emisiune ce prezintă pe Avers capul împăratului, laureat, cu titulatura imperială și numele cetății emitente și pe revers capetele fiilor, afrontate, cu titulatura corespunzătoare⁸⁸. Începând cu Vespasianus și Titus pe revers nu mai apare menționat numele magistratului monetar

Titus adaugă la emisiunea deja cunoscută⁸⁹ încă una, cu aceeași reprezentare pe revers, dar cu alte pauze în legendă⁹⁰.

Domitianus, din timpul căruia autorul *corpus*-ului enumerase cinci emisiuni tomitane cunoscute la acea dată⁹¹, aceleași cunoscute și de Mușmov⁹², a înregistrat în timp unele tipuri noi: este vorba fie de compunerea diferită a legendei de pe revers față de Regling 2592⁹³, fie de o reprezentare diferită pe revers în comparație tipul nr. 2595 din *corpus*.

Pentru **Nerva**, *corpus*-ul menționează ca sigure două emisiuni⁹⁴ – cu posibilitatea ca la nr. 2597 să fi fost puse alături piese din emisiuni diferite – a treia fiind numai posibilă⁹⁵, în timp ce Mușmov prezintă aceleași trei emisiuni, dar pe toate ca sigure⁹⁶. Ulterior studiilor menționate au apărut, după informațiile noastre, încă șase tipuri noi: fie variantă de legendă de revers la Regling 2597⁹⁷ sau de legendă de avers la tipurile din *corpus*⁹⁸, fie alte pauze, litere diferite, ligaturi în legenda reversului⁹⁹, reprezentarea rămânând aceeași. Mai mult una dintre piese¹⁰⁰ prezintă aceeași contramarcă **TRA** ca exemplarul Regling 2797,2, semn că piesele acestei emisiuni a lui Nerva au fost bătute în momentul schimbării de domnie sau, poate,

⁸⁴ Sutzu 1913, nr. 76.

⁸⁵ Poenaru Bordea, Nicolae 1983 – 1985, nr. 4.

⁸⁶ Vezi și varianta **EFICTIAIOC** la Ruzicka 1917, nr. 2588.

⁸⁷ RPC I 1836.

⁸⁸ Regling 2591; Mușmov 1803.

⁸⁹ Regling 2591; este foarte posibil că piesa înregistrată de Regling cu nr. 2591,2 să constituie de fapt o altă emisiune.

⁹⁰ Poenaru Bordea, Nicolae 1983 – 1985, nr. 5.

⁹¹ Regling 2592 – 2596.

⁹² Mușmov 1804 – 1808.

⁹³ Scultz 1978, nr. 4; Auktion 68, nr. 376.

⁹⁴ Regling 2597, 2598.

⁹⁵ Regling 2599.

⁹⁶ Mușmov 1809 – 1811.

⁹⁷ Sutzu 1913, nr. 77.

⁹⁸ Gramatopol 1963, nr. 83.

⁹⁹ Poenaru Bordea, Nicolae 1983 – 1985, nr. 6, 7, 8.

¹⁰⁰ Bărbulescu, Ocheșeanu 1990, 237, nr. 3, s.v. Valul lui Traian.

într-un moment de criză a domniei lui Traian – în timpul războaielor dacice ? – când, în imposibilitatea de a emite monedă pentru acesta, s-a recurs la contramarcarea pieselor predecesorului.

Toate emisiunile lui **Traian** prezintă pe revers **Tropaionul**, diferențierea între emisiuni făcându-se prin modul de dispunere a legendei¹⁰¹. Tipul cu șarpele încolăcit, considerat ca “nedemonstrabil” de către Regling¹⁰², este menționat de către Mușmov ca emisiune tomitană din perioada lui Traian¹⁰³. Cu Traianus începe și în lotul nostru seria emisiunilor cu efigie imperială. Piesa (cat. 10), descoperită la Valul lui Traian, face parte dintr-un tip cunoscut – Regling 2600, dar a fost bătută pe o pastilă mai mică decât ștanța, motiv pentru care partea dreaptă a legendei nu se poate citi; este a treia dintre descoperirile dobrogene cu loc cert de proveniență¹⁰⁴.

Nici pentru **Hadrianus** atelierul tomitan nu bate prea multe emisiuni: Regling, ca de altfel și Mușmov un an mai târziu, descrie doar două tipuri¹⁰⁵, dar este posibil ca între piesele înseriate de Regling la nr. 2604 să existe diferențieri generate de ștanțe diferite. Ulterior corpus-ului a fost documentată încă o variantă¹⁰⁶, diferențierea constând în faptul că legenda de pe Avers se termină în **CeBA** și nu în **CeB** ca în corpus. Cu emisiunile lui Hadrianus se încheie o primă etapă a monetăriei tomitane, cu emisiuni puține și tipuri iconografice quasi-stereotipe. Se remarcă totuși constanța cu care atelierul emite monedă, în condițiile în care în anumite perioade Tomis-ul rămâne singurul atelier din provincie. În astfel de circumstanțe ar fi interesant de urmărit în ce măsură acesta satisface nevoia de numerar de bronz în teritoriul cetății și care este participarea monetărilor “oficiale” romane la comerțul mărunț din provincie.

Perioada de prosperitate și pace ce a urmat domniilor lui Traianus și Hadrianus, în timpul cărora se desăvârșise organizarea administrativă a Moesiei Inferior, relațiile comerciale pe care Tomis-ul le întreține cu alte centre și provincii ale Imperiului – grație locului pe care îl ocupă în producția și schimbul de mărfuri și dezvoltării portului său – locul pe care Tomis-ul îl deține în epocă – cel de capitală a Pontului – au determinat schimbări spectaculare și în ceea ce privește activitatea atelierului monetar. Poziția de metropolă – **TOMITWN (H) METROPOLIC** apare explicit pe reversul monedelor începând cu domnia lui Antoninus Pius, înlocuind simplul etnicon – **TOMITWN**.

Pentru domnia lui **Antoninus Pius** corpus-ul înregistrează 35 de emisiuni¹⁰⁷ pe care numele și titulatura imperială apar de forma **AUT (.) KAI (.) ADRI (.) – ANTW (sau W)N (E)INOC (sau W)**, în timp ce pe revers, cu doar câteva excepții în care apare numai etniconul¹⁰⁸, e marcată noua poziție la care a acces cetatea – cea de capitală a Pontului Stâng. Propunerea lui Regling în ceea ce privește emisiunile se poate nuanța, în sensul că este foarte posibil ca piesa cu nr. 2607, 2 să constituie în fapt o emisiune nouă. Numărul și încrucișările de ștanțe sunt un alt aspect interesant de urmărit începând cu domnia lui Antoninus. Astfel

¹⁰¹ Regling 2600 – 2603.

¹⁰² Regling 2603*.

¹⁰³ Mușmov 1813.

¹⁰⁴ Ocheșeanu, Papuc 1975, nr. 414; Ocheșeanu, Dicu 1981 – 1982, nr.1.

¹⁰⁵ Regling 2604 – 2604, respectiv Mușmov 1814 – 1815.

¹⁰⁶ Poenaru Bordea, Nicolae 1983 – 1985, nr. 9.

¹⁰⁷ Regling 2606 – 2640.

¹⁰⁸ Regling 2606, probabil 2618, 2628, 2635.

ștanțele de avers de la nr. 2606 și 2608 par să corespundă la câte două ștanțe de revers – 2606 și 2607, respectiv 2608 – 2609, la fel cum se întâmplă și pentru Av. 2612 căruia îi corespund Rv. 2612 și 2613; nu este exclus ca între piesele Regling 2619 – 2622, cu același tip de avers, dar cu tip diferit de revers, să fie, unele, bătute cu aceeași ștanță de avers. Într-un singur caz, unei ștanțe de revers – Regling 2614 îi corespund două ștanțe de avers – 2617 și 2614. Catalogul lui Mušmov nu aduce tipuri iconografice noi¹⁰⁹, iar în ceea ce privește posibilitățile de a distinge emisiuni și variante între piesele descrise, aceasta nu există, dat fiind modul general de prezentare al acestora. Studiile lui L. Ruzicka¹¹⁰ aduc câteva emisiuni noi: 2611 a – avers diferit față de Regling 2611 (ligatura **UG**), același tip iconografic cu cel descris de acesta pe revers, dar legenda diferită, cu alte pauze; 2634 a – revers cu legendă diferită, **W** înlocuit cu **O** față de Regling 2634; într-un singur caz o piesă completează descrierea lacunară a emisiunii din *corpus*¹¹¹. Alte două piese din colecția proprie, publicate câțiva ani mai târziu¹¹², ne documentează încă două emisiuni tomitane pentru Antoninus Pius¹¹³. Același studiu ne informează despre posibilitatea contramarcării unor piese ale împăratului în discuție¹¹⁴.

Dintre cele 27 de piese cunoscute nouă¹¹⁵, publicate după apariția *corpus*-ului și a completărilor lui Ruzicka, doar trei sunt piese ce se înscriu în seria emisiunilor cunoscute anterior în literatura de specialitate¹¹⁶, restul constituind emisiuni necunoscute. Una prezintă același tip iconografic Av. / Rv., dar varianta de legendă pentru avers la cele descrise de Regling la nr. 2609¹¹⁷. Piesele din col. Sutzu au fost, mare parte, reeditate de Gh. Poenaru Bordea și E. Nicolae, pentru care nu mai revenim cu alte discuții, întrucât ele au fost făcute cu erudiție de către cei doi autori¹¹⁸. Interesante ni se par încrucișările de ștanțe observabile pentru cinci dintre piese: Regling 2627 (Av.) și 2623 (Rv.)¹¹⁹; Regling 2630 (Av.) și 2612,5 (Rv.)¹²⁰; Regling 2610 (Av.) și 2612,5 (Rv.)¹²¹; Regling 2612 (Av.) și 2616 (Rv.)¹²²; Regling 2625 (Av.) și 2621 (Rv.)¹²³.

Cu totul nouă, ca varianta de legendă pentru revers, ne apare o piesă descoperită la Peceneaga¹²⁴ pentru care ordinea celor doi “termeni” “**TOMITWN**” și “**MHTROP(OLIC)**” este inversată față de ordinea cu care ne-am obișnuit. Și tot o emisiune nouă este piesa din colecția IAB aparținând tipului cu Apollo citharedul¹²⁵. Așa cum se poate observa, pentru

¹⁰⁹ Mušmov 1816 – 1824.

¹¹⁰ Ruzicka 1917.

¹¹¹ Ruzicka 1917, nr. 2633.

¹¹² Ruzicka 1922.

¹¹³ Ruzicka 1922, 2608 a și 2611.

¹¹⁴ Ruzicka 1922, 246, nr. 2611 – 2613.

¹¹⁵ Pentru piesa înregistrată la Vertan, Custurea 1986, 298, nr. 1033, ca emisiune tomitană bătută pentru Antoninus Pius, trimiterea se face la Pick-Regling nr. 477 unde figurează o piesă autonomă histriană (!).

¹¹⁶ Munteanu, Ocheșeanu 1975, nr. 83, s.v. Peceneaga; Ocheșeanu, Papuc 1976, nr. 514; Gramatopol 1963, nr. 87.

¹¹⁷ Sutz 1913, nr. 78.

¹¹⁸ Poenaru Bordea, Nicolae 1983 – 1985, nr. 10 – 15; 17 – 18; 20 – 21, 23 – 26; comentarii la 100 – 102.

¹¹⁹ Sutz 1913, nr. 82 = Moisil 1912, nr. 203 *apud* Poenaru Bordea, Nicolae 1983 – 1985, nr. 22.

¹²⁰ Poenaru Bordea, Nicolae 1983 – 1985, nr. 14.

¹²¹ Poenaru Bordea, Nicolae 1983 – 1985, nr. 15.

¹²² Poenaru Bordea, Nicolae 1983 – 1985, nr. 18.

¹²³ Poenaru Bordea, Nicolae 1983 – 1985, nr. 20.

¹²⁴ Ocheșeanu, Papuc 1973, nr. 159; Munteanu, Ocheșeanu 1975, nr. 84, s.v. Peceneaga.

¹²⁵ Sutz 1913, nr. 79 = Moisil, *CreștCol* 21, nr. 187 *apud* Poenaru Bordea, Nicolae 1983 – 1985, nr. 16.

monetăria tomitană din timpul lui Antoninus Pius au apărut nu mai puțin de 24 de emisiuni noi, număr de luat în seamă în aprecierea activității monetare a atelierului tomitan. Lotul nostru numără doar două piese emise în timpul lui Antoninus Pius – una de la Valul lui Traian ce reprezintă variante de legendă pentru avers (puncte după AVT și KAI) și revers (cerc umplut în loc de O) la tipul Regling 2619 (cat. 11) și a doua, descoperită la Tuzla, ce aparține tipului R. 2625 și este mai prost păstrată (cat. 12).

Tot în vremea lui Antoninus Pius atelierul tomitan emite monedă pentru moștenitorul tronului, **Marcus Aurelius**, cu titulatura acestuia de *Caesar* – **BHRW KAICARI** pe avers și doar etniconul **TOMITWN** pe revers; dintre emisiunile lui Marcus Aurelius Caesar, 21 erau deja cunoscute la începutul secolului XX și ca atare înregistrare de Regling¹²⁶; la rigoare numărul acestora s-ar putea augmenta prin luarea în considerație a unor variante ce prezintă alte pauze în legendă decât majoritatea celor cu care au fost catalogate sub același număr¹²⁷. Și în cadrul emisiunilor cunoscute pentru Marcus Aurelius Caesar găsim “fenomenul” încrucișării ștanțelor. Astfel ștanța de avers nr. 2643 a fost folosită pentru baterea a două emisiuni Regling 2643 și Regling 2644; 2650 pentru 2650 și 2651; 2655 pentru 2655 și 2656; într-un singur caz unei ștanțe de revers (2652) îi corespund două ștanțe de avers și anume 2652 și 2653. Patru emisiuni cu reprezentarea lui Dionysos pe revers¹²⁸, una cu Demetra¹²⁹ și alta cu Hermes¹³⁰ vin să se adauge celor cunoscute, prin contribuțiile lui L. Ruzicka.

Pentru Marcus Aurelius ca Caesar am înregistrat încă 20 de exemplare publicate ulterior, necunoscute autorului *corpus*-ului; alte trei piese, una din Colecția de la Danish National Museum¹³¹ și alte două din cea de la Statlische Museum din München¹³², deși publicate ulterior apariției *corpus*-ului, fuseseră studiate de Regling și, în consecință, incluse în volumul său. Câteva dintre piesele adunate de noi – 11 exemplare¹³³ – se încadrează în tipurile cunoscute, celelalte nouă exemplare constituind emisiuni noi – tipuri noi sau variante la cele cunoscute. Pentru piesa din Colecția Numismatică a BAR¹³⁴ editorul, după ce ne oferă o descriere a acesteia, trimite la Regling 2660, considerând-o ca variantă a acesteia, dar trimiterea nu se verifică nicicum, nici aversul și nici reprezentarea de pe revers – Concordia la noi, Tyche la Regling ! – nu seamănă. Dacă citirea monedei s-a făcut totuși corect, putem considera moneda respectivă un tip cu totul nou – prima atestare a Concordiei în monetăria lui Marcus Aurelius Caesar. Moneda descoperită la Histria, publicată inițial de C. Preda¹³⁵ și

¹²⁶ Regling 2641 – 2662.

¹²⁷ E.g. Regling 2645, 2 și Regling 2645, 3.

¹²⁸ Ruzicka 1917, nr. 2650 a; 2654 a, 2655 a și 2658 a.

¹²⁹ Ruzicka 1922, nr. 2640 a.

¹³⁰ Ruzicka 1922, nr. 2649 a.

¹³¹ SNG Copenhaga, nr. 292.

¹³² SNG München, nr. 488 și 490.

¹³³ Gramatopol 1963, 16, nr. 88; Gramatopol 1967, 16, nr. 89; Preda 1973, 136, nr. 783 (trimite la Regling 2643.) Poenaru Bordea, Nicolae 1983 – 1985, nr. 29; Munteanu, Ocheșeanu 1975, nr. 86, 87, s.v. Pecineaga; Ocheșeanu, Papuc 1976, nr. 515, 516; MPR II, 2, nr. 898, 899; Poenaru Bordea 1998, 192 – 193, nr. 8.

¹³⁴ Gramatopol 1967, nr. 90.

¹³⁵ Preda 1973, nr. 783.

reluată de Gh. Poenaru Bordea și E. Nicolae¹³⁶, prezintă un tip nou de revers pentru avers Regling 2642 atât ca reprezentare (Hermes cu punga), cât și ca pauze în legendă. Piesele cu nr. 27, 28 și 30 din catalogul colecției de la IAB¹³⁷ au aceeași ștanță de avers, necunoscută lui Regling, dar ștanțe diferite de revers, în cazul ultimei piesei ștanța nefiind cunoscută anterior, iar trimiterea editorilor pentru avers la Regling 2646–2647 nu se verifică decât parțial și numai pentru Regling 2646, la nr. 2647 figurând pe avers un bust spre dr. (!). Piesele cu nr. 31 și 32 din col. IAB au același tip de reprezentare pe revers – foarte apropiată de Regling 2649 – dar variante de avers la Regling 2642 și, respectiv, 2643¹³⁸. Moneda nr. 33 din lotul IAB a fost realizată cu ajutorul a două ștanțe cunoscute – Regling 2652 pentru avers și 2650 pentru revers¹³⁹, în timp ce la piesa cu nr. 34 găsim aceeași ștanță de avers 2642, în timp ce pentru revers s-a utilizat Regling 2652¹⁴⁰.

Monetăria lui **Marcus Aurelius**, ca **Augustus**, este mai puțin spectaculoasă. Începând cu acest împărat, la titulatura cetății se adaugă atributul **PONTOU**, aceasta devenind **MHTROP PONTOU TOMEWK** și se introduc semnele de valoare **G**, **B** cu valoare de 3 și respectiv 2 *assaria*, practică ce se va extinde ulterior și la celelalte ateliere moesice și thracice¹⁴¹. *Corpus*-ul ne prezintă opt emisiuni de *triassaria*¹⁴², pentru care există trei ștampile de avers, numele și titulatura împăratului apărând în formula **AUT (.) K (.) M (.) AUR / ANTWNEINOC (.)**. Pentru *diassaria* apare pe avers capul împăratului laureat spre dr. și aceeași legendă, cu deosebire că litera **O** este mai mică decât celelalte, iar titulatura apare marcată întotdeauna prin puncte. Acestui “model” îi corespund opt ștanțe de revers¹⁴³, dacă nu mai multe¹⁴⁴. Numărul pieselor publicate după 1910 este extrem de redus, noi înșine înregistrând doar patru piese¹⁴⁵, din care una e doar ipotetic considerată ca aparținând Augustului¹⁴⁶. Noi am inclus-o ca probabilitate până la verificarea “practică” (confruntarea cu piesa însăși). Piesele în discuție poartă toate semnul **B**; două sunt tipuri cunoscute de Regling¹⁴⁷ și doar una singură pare să prezinte o variantă de legendă pe avers la un tip descris de Regling¹⁴⁸.

Pentru **Annius Verus** Regling nu ia în considerație nici o piesă, notând că cea care îi fusese atribuită s-a dovedit a fi a lui M. Aurelius Caesar¹⁴⁹, iar cea de la Türiner Bibliothek un

¹³⁶ Poenaru Bordea, Nicolae 1983 – 1985, nr. 29.

¹³⁷ Poenaru Bordea, Nicolae 1983 – 1985, nr. 27, 28, 30.

¹³⁸ Poenaru Bordea, Nicolae 1983 – 1985, nr. 31, 32.

¹³⁹ Poenaru Bordea, Nicolae 1983 – 1985, nr. 33.

¹⁴⁰ Poenaru Bordea, Nicolae 1983 – 1985, nr. 34.

¹⁴¹ Vezi *supra* bibliografia.

¹⁴² Regling 2662 – 2669.

¹⁴³ Regling 2670 – 2677.

¹⁴⁴ Regling 2671,4.

¹⁴⁵ Gramatopol 1964, 285, nr. 28; SNG München, nr. 489; Poenaru Bordea, Nicolae 1983 – 1985, nr. 35; Bărbulescu, Ocheșeanu 1990, 233, nr. 1, s.v. Palazu Mare.

¹⁴⁶ Bărbulescu, Ocheșeanu 1990, 233, nr. 1, s.v. Palazu Mare; autorii nu trimit la catalog (Rv. fiind ilizibil), nu dau legenda Av. și nici nu specifică dacă este vorba de Augustus sau Caesar.

¹⁴⁷ Gramatopol 1964, 285, nr. 28; SNG München, nr. 489.

¹⁴⁸ Vezi Poenaru Bordea, Ocheșeanu 1983 – 1985, 102 – 103.

¹⁴⁹ Regling 2677**.

fals¹⁵⁰. Totuși Mușmov înregistrează o piesă de la acesta ce se prezintă în felul următor: capul sau bustul împăratului și legenda **OHRW KAICAR(I)** pe avers și Hermes stând spre stânga, cu caduceu și pungă, cu legenda **TOMITWN**, pe revers¹⁵¹.

Recent a fost restituită o emisiune tomitană în numele lui **Lucius Verus** din colecția Winsemann Falghera¹⁵², pentru care nici în *corpus* și nici în literatura ulterioară nu se cunoșteau emisiuni din Metropola Pontului Stâng. Piesa prezintă pe avers capul laureat al împăratului spre dreapta, cu legenda **AUT LAI AU ANTWNEINOC**, iar pe revers Nike înaintând spre dreapta, cu cunună și ramură de palmier.

Lucilla este înregistrată în *corpus* numai cu emisiuni de *diassaria* (șapte emisiuni)¹⁵³ pentru care există trei tipuri (ștanțe ?) de avers, la care diferă doar pauzele în legendă. Pentru revers există tot trei ștanțe care se combină cu cele de avers.

În timp, nu au mai apărut tipuri noi tomitane pentru Lucilla¹⁵⁴; singura monedă înregistrată de noi, aparținând tezaurului de la Medgidia¹⁵⁵, face parte dintr-o emisiune cunoscută în *corpus*.

Pentru **Commodus Caesar**, atelierul tomitan emite atât *diassaria*, cât și *triassaria*. Numele împăratului apare în forma consacrată pe monedele romane din anul 177¹⁵⁶ și anume: **AUT (.) K L (.) AUR (.) KOMODOC** în două modalități de “gestionare” a pauzelor în legendă pentru *triassaria* și cu varianta ☉ pentru **O** în numele împăratului. *Corpus*-ul înregistrează cinci tipuri pentru *triassaria*¹⁵⁷ și patru pentru *diassaria*¹⁵⁸, pentru piesele incluse în tipul 2688 utilizându-se aceeași ștanță de revers ca pentru monedele lui Marcus Aurelius incluse la nr. 2673. La aceste informații Ruzicka adaugă un nou tip de avers cu legenda fără pauze, căruia îi corespunde o reprezentare a lui Zeus diferită de cea cunoscută¹⁵⁹. Noi am adunat doar șase piese emise la Tomis pentru acesta ca Caesar¹⁶⁰, toate tipuri noi sau variante la tipurile cunoscute. Astfel avem variante de legendă pe revers la Regling 2683, o nouă ștanță de revers pentru avers Regling 2683 și un nou tip iconografic, necunoscut anterior, ce-o reprezintă pe Tyche.

Începând cu **Commodus** ca **Augustus** monetăria tomitană a emis și piese marcate cu **D** (*tetrassaria*), alături de *diassaria* și *triassaria*. În *corpus* sunt înregistrate șapte modalități de compunere a legendei de pe avers pentru *tetrassaria*, legendă ce reprezintă transcrierea în limba greacă a titulaturii împăratului de pe monedele romane din anii 191 – 192¹⁶¹ – **AUTO. KL AIL AUR KOMODOC**. Regling cunoaște 20 de emisiuni *tetrassaria*¹⁶², dintre care doar trei par să

¹⁵⁰ Regling 2677***.

¹⁵¹ Mușmov 1850.

¹⁵² MPR II, 2, nr. 1103.

¹⁵³ Regling 2678 – 2682.

¹⁵⁴ În legătură cu aceasta vezi și Poenaru Bordea, Nicolae 1983 – 1985, 103.

¹⁵⁵ Ocheșeanu, Dumitrașcu 1972, nr. 30.

¹⁵⁶ Regling 1910, p. 698.

¹⁵⁷ Regling 2683 – 2687.

¹⁵⁸ Regling 2688 – 2691.

¹⁵⁹ Ruzicka 1917, 2683 a.

¹⁶⁰ Sutz 1915, nr. 21, 22, 83; Ocheșeanu, Papuc 1976, nr. 519 ; Poenaru Bordea, Nicolae 1983 – 1985, nr. 36.

¹⁶¹ Regling 1910, p. 701

¹⁶² Regling 2692 – 2711.

prezintă aceeași ștanță de avers¹⁶³. Piesele marcate cu **G** sunt mai puțin numeroase – patru tipuri¹⁶⁴ – pentru care sunt consemnate două variante de legendă pentru avers. Există însă o varietate de modalități de scriere a legendei pentru revers, cel puțin pentru tipurile Regling 2714 și 2715 și, implicit, un număr sporit de emisiuni¹⁶⁵. Alte 11 tipuri înregistrate în *corpus* aparțin categoriei de piese marcate cu **B**, pentru care sunt consemnate două variante principale de legendă pentru avers, la care se adaugă alte două, întâlnite numai pentru câte o piesă¹⁶⁶. Ruzicka adaugă la acest “tablou” schițat de autorul *corpus*-ului încă o variantă de scriere – cu alte pauze – pentru legenda ce apare pe *tetrassaria*¹⁶⁷ și, tot pentru aceeași emisiune, o variantă de revers¹⁶⁸. Același autor publică în continuare variante de revers la Regling 2698¹⁶⁹.

Pentru Commodus Augustus am înregistrat nu mai puțin de 38 de piese, dintre care doar una singură aparține unei emisiuni cunoscute în *corpus*¹⁷⁰. Alte trei exemplare¹⁷¹, menționate în rapoarte de săpătură, sunt fără date tehnice și stilistice, eventual trimitere la catalog, motiv pentru care le-am lăsat în afara discuției propriu-zise; le-am menționat însă pentru statistică. Asupra altor câtorva piese – din colecția IAB – nu mai revenim, întrucât discuția pe marginea acestora – toate sunt piese noi – a fost făcută cu erudiție de editori¹⁷². Alte piese prezintă variante de legendă pentru revers la tipurile descrise de Regling – var. la Regling 2707¹⁷³; – var. la Regling 2722¹⁷⁴; – var. la Regling 2702¹⁷⁵.

Avem a nouă ștanță de avers, variantă a tipului **h**, și o nouă modalitate de rupere a legendei pe revers pentru tipul cu Kybele prin o piesă din col. Sutzu¹⁷⁶, iar moneda înregistrată la nr. 85, din aceeași colecție¹⁷⁷, atestă o nouă ștanță de avers pentru *triassaria*, **g**, pentru un revers cu reprezentarea zeiței Nike, ce prezintă în același timp o variantă de compunere a legendei, cu alte pauze decât cele pentru piesele de acest tip din *corpus*. Dacă legenda de pe avers a fost corect citită și redată, moneda descoperită la Mangalia, într-un depozit funerar¹⁷⁸ nu constituie numai o variantă de revers pentru Regling 2725, ci și un nou tip de avers, implicit o a treia ștanță pentru *diassaria*. Utilizarea ștanței de avers **a** pentru baterea monedelor cu reprezentarea pe revers a zeului mării, Poseidon, e noutatea pe care o aduce o piesă dintr-un catalog de licitație¹⁷⁹; de altfel și ștanța utilizată pentru revers e una nouă, legenda acesteia fiind diferită față de cea înregistrată la tipul cu Poseidon. La monedele deja publicate adăugăm

¹⁶³ Regling 2707, 2708, 2709.

¹⁶⁴ Regling 2712 – 2715.

¹⁶⁵ Regling 2716 – 2726.

¹⁶⁶ Regling 2726,2 și 2723,3.

¹⁶⁷ Ruzicka 1917, 2692.

¹⁶⁸ Ruzicka 1917, 2692 a.

¹⁶⁹ Ruzicka 1917, 2698 a și 2698 b.

¹⁷⁰ Vertan, Custurea 1992, 386, nr. 1411.

¹⁷¹ Bucovală, Pașca 1991, 199, 219, 236; Bucovală 1991, 199.

¹⁷² Poenaru Bordea, Nicolae 1983 – 1985, nr. 38 – 59 și p.103 – 104.

¹⁷³ Sutzu 1915, nr. 23; Munteanu, Ocheșeanu 1975, nr. 88, 89, s.v. Pecineaga.; Moisil, 1938 – 1942, CreștCol, p.31, nr. 278; Poenaru Bordea, Ocheșeanu, Popescu 1997, nr. 73.

¹⁷⁴ Sutzu 1913, nr. 87.

¹⁷⁵ SNG Grèce, I, nr. 867.

¹⁷⁶ Sutzu 1913, nr. 84.

¹⁷⁷ Sutzu 1913, nr. 85.

¹⁷⁸ Ocheșeanu, Papuc 1973, nr. 196.

¹⁷⁹ Auktion 82, nr. 410.

acum o piesă inedită din Muzeul de Arheologie din Constanța (cat. 13) ce constituie o emisiune nouă, obținută prin încrucișarea ștanței de avers 2696 cu ștanța de revers 2697. În plus, exemplarul nostru, mai bine păstrat, permite citirea în întregime a legendei de pe revers (Regling 2697). Al doilea exemplar din lotul aflat în discuție are valoare de *triassaria* și prezintă o variantă de legendă de revers la Regling 2715 (cat. 14).

Atelierul tomitan bate la sfârșitul domniei lui Marcus Aurelius și în primii ani de domnie ai lui Commodus monede în numele **Crispinei**. Autorul *corpus*-ului cunoaște două tipuri care se descriu astfel: avers, invariabil, bust cu veșmânt spre dr. și legenda **CE – BACTH – KRICPEINA**, revers cu reprezentarea Athenei¹⁸⁰ și, respectiv, a Kybelei¹⁸¹. Emisiunile nu poartă semne de valoare. Este interesant faptul că la una dintre piesele bătute pentru Crispina¹⁸² s-a folosit aceeași ștanță de revers ca la o emisiune a Lucillei¹⁸³. Aceleași două tipuri iconografice se regăsesc și la Mušmov¹⁸⁴ și nici Ruzicka nu mai menționează vreo piesă deosebită. În literatura de specialitate *post corpus* au apărut încă două piese¹⁸⁵ la care se adaugă acum încă una (cat. 15) dintr-o colecția particulară din Tulcea. Toate trei piesele aparțin tipurilor cunoscute.

În ciuda extrem de scurtei domnii a lui **Pertinax**, atelierul din Tomis emite monedă în numele acestuia, fiind, de altfel, singurul din Moesia Inferior. *Corpus*-ul înregistrează cinci emisiuni¹⁸⁶, toate cu valoare de *tetrassaria*, cu o singură ștanță pentru avers și cinci pentru revers, cu reprezentarea Dioscurilor (două emisiuni), a Kybelei și a unei *biga* (câte o emisiune), tipuri iconografice cunoscute și de Mušmov¹⁸⁷. Ruzicka completează aceste informații cu încă o variantă pentru tipul cu Kybele¹⁸⁸ și o alta pentru tipul cu *biga*¹⁸⁹. Dintre piesele descoperite și publicate după aceste contribuții noi am înregistrat cinci exemplare, toate aparținând tipurilor cunoscute¹⁹⁰. Acestora li se adaugă piesele din lotul nostru o monedă de tip Regling 2897 (cat. 16), descoperită la Valul lui Traian, o variantă la Regling 2731 (cu Ω întors), dacă nu este cumva un tip nou. Piesa folosită pentru descrierea tipului de către Regling era prost conservată, motiv pentru care autorul *corpus*-ului să ne prezinte ca nesigure figurarea leilor de o parte și de alta a tronului Kybelei și marcarea nominalului; în schimb piesa noastră „dovedește” absența leilor și marcarea nominalului.

Pe baza unei atente observații a stilului reprezentărilor de pe revers, coroborate cu date de natură istorică (inclusiv titulatura luată de împărați) eruditul autor al *corpus*-ului a împărțit

¹⁸⁰ Regling 2727.

¹⁸¹ Regling 2728.

¹⁸² Regling 2727,1.

¹⁸³ Regling 26781.

¹⁸⁴ Mušmov 1867, 1868.

¹⁸⁵ Gramatopol 1963, nr. 91; Auktion 82, nr. 413.

¹⁸⁶ Regling 2729 – 2733.

¹⁸⁷ Mušmov 1869 – 1871.

¹⁸⁸ Ruzicka 1917, nr. 2731 a.

¹⁸⁹ Ruzicka 1917, 2733.

¹⁹⁰ Ocheșeanu, Papuc 1973, nr. 130, 180; Munteanu, Ocheșeanu 1975, nr. 5; Preda 1973, nr. 784; Auktion 76, nr. 620.

emisiunile casei Severiene (Septimius Severus, Iulia Domna, Caracalla, Plautilla Geta) în patru perioade¹⁹¹:

- I. perioada 193 – 203/4 ...emisiuni pentru Severus, Iulia Domna, Caracalla, Plautilla și Geta
- II. perioada 204 – 208/9...emisiuni pentru Severus, Iulia Domna, Caracalla și Geta
- III. perioadă 209 – 210/11...emisiuni pentru Severus, Iulia Domna, Caracalla și Geta
- IV perioadă 211 – 217...emisiuni pentru Iulia Domna, Caracalla și Geta (211 – 212).

Pentru prima dată apar acum piese de 4 1/2 *assaria*, dar numai pentru **Septimius Severus**. Celorlalți membri ai casei imperiale le sunt accesibile toate celelalte nominale, cu observația că piese cu valoare de 2 *assaria* nu sunt cunoscute nici pentru Iulia Domna și nici pentru Plautilla. În toată această perioadă *corpus*-ul înregistrează pentru Septimius Severus o singură ștanță pentru piesele de 4 1/2 *assaria*¹⁹², nouă pentru *tetrassaria*¹⁹³, patru pentru *triassaria*¹⁹⁴ și două pentru *diassaria*¹⁹⁵. Pentru emisiunile Iuliei Domna au fost utilizate șapte ștanțe de avers la *tetrassaria*¹⁹⁶, șase la *triassaria*¹⁹⁷ și două la piesele de 1 *assarion*¹⁹⁸. Mult mai numeroase sunt ștanțele de avers înregistrate pentru Caracalla – 19 pentru *tetrassaria*¹⁹⁹, una singură pentru *triassaria*²⁰⁰, trei pentru *diassaria*²⁰¹ și una pentru *assarion*²⁰². Caracalla și Plautilla apar împreună pe o singură emisiune²⁰³, iar Plautilla singură are șase ștanțe de avers pentru *tetrassaria*²⁰⁴, una pentru *triassaria*²⁰⁵ și două pentru *assarion*²⁰⁶. În funcție de titulatura imperială pe care o adoptă Geta²⁰⁷ – Caesar (198 – 208/9); Imperator (209); Augustus (211 – 212) – atelierul tomitan confecționează noi ștanțe care urmează întocmai *cursus honorum*, cele mai multe dintre acestea fiind înregistrate pentru *tetrassaria*, după ce Geta devine Augustus: nouă ștanțe²⁰⁸; pentru *diassaria*²⁰⁹ și *assarion*²¹⁰ sunt cunoscute doar câte o singură ștanță în aceiași perioadă.

¹⁹¹ Regling 1910, 711 – 713; vezi pentru aceasta și situația atelierului Antiohia din Pisidia (Krzyzanowska 1970, 33 – 41).

¹⁹² Regling 2734.

¹⁹³ Regling 2735 – 2768.

¹⁹⁴ Regling 2769 – 2776.

¹⁹⁵ Regling 2777 – 2790.

¹⁹⁶ Regling 2791 – 2801.

¹⁹⁷ Regling 2802 – 2813.

¹⁹⁸ Regling 2814 – 2823.

¹⁹⁹ Regling 2824 – 2924.

²⁰⁰ Regling 2925 – 2929.

²⁰¹ Regling 2930 – 2938.

²⁰² Regling 2939 – 2940.

²⁰³ Regling 2941.

²⁰⁴ Regling 2942 – 2955.

²⁰⁵ Regling 2956 – 2960.

²⁰⁶ Regling 2961 – 2962.

²⁰⁷ Vezi Regling 1910, 765.

²⁰⁸ Regling 2992 – 3018; 3022 – 3042.

Asistăm acum la o diversificare a tipurilor iconografice – Artemis, tropaion, Kybele, Sarapis, bigă, Hermes, Templu, Dionysos, Zeus, Concordia, Tyche, Herakles, Hygieia, Nemesis-Aequitas, împărat călare, împărat cu trofeu, acvila între *signa* militare și, ceea ce este cel mai interesant, aceleași ștanțe pentru mai mulți membri ai casei imperiale. Astfel emisiunea lui Septimius Severus – Regling 2744 și cea a lui Caracalla – Regling 2865 folosesc aceeași ștanță de revers, situație valabilă și pentru alte emisiuni ale lui Septimius Severus – Regling 2756 și Geta – Regling 2972; Septimius Severus – Regling 2767 și Caracalla – Regling 2915; Septimius Severus – Regling 2799 și Caracalla – Regling 2854; la piesele emise în numele Iuliei Domna²¹¹ și al Plautillei²¹² se va utiliza aceeași ștanță de revers cu reprezentarea Athenei, așa cum o ștanță cu figurarea Artemidei va fi în egală măsură utilizată de Caracalla²¹³ și Iulia Domna²¹⁴ pentru piesele de 4 *assaria*; ștanța cu unul din tipurile cu Nemesis se regăsește deopotrivă la emisiunile lui Caracalla²¹⁵ și Geta²¹⁶; ștanța cu trofeul între doi prizonieri e utilizată atât de Caracalla²¹⁷, cât și de Septimius Severus²¹⁸, iar cea cu Apollo pentru *diassaria* apare la Severus²¹⁹, Caracalla²²⁰ și Geta²²¹. La tipurile iconografice cunoscute de Regling, Mușmov adaugă doar pe cel cu reprezentarea Herei²²². La completarea informației din *corpus* contribuția lui L. Ruzicka e meritorie. Prin piesele adunate și descrise de acesta se dovedește că tipul cu Diana *Lucifera*, atestat anterior numai pentru Caracalla²²³, se dovedește a fi prezent și la Septimius Severus²²⁴. Sunt făcute cunoscute apoi noi variante de avers și revers pentru emisiunile lui Severus²²⁵.

Pentru **Iulia Domna** același autor completează lectura unui tip monetar²²⁶ sau oferă variante de legendă pentru revers la unele tipuri descrise de Regling²²⁷, dă o nouă variantă pentru tipul cu Nike²²⁸ și prezintă un tip cu totul necunoscut pentru monetăria tomitană a Iuliei Domna – cel cu reprezentarea templului tetrastil²²⁹.

²⁰⁹ Regling 3019 – 3020; 304.

²¹⁰ Regling 3021; 3044.

²¹¹ Regling 2816.

²¹² Regling 2962.

²¹³ Regling 2854.

²¹⁴ Regling 2794.

²¹⁵ Regling 2883.

²¹⁶ Regling 2973.

²¹⁷ Regling 2915.

²¹⁸ Regling 2767.

²¹⁹ Regling 2778.

²²⁰ Regling 2932.

²²¹ Regling 2986.

²²² Mușmov 1896.

²²³ Regling 2852.

²²⁴ Ruzicka 1917, 2742 a.

²²⁵ Ruzicka 1917, 2763 a; 2768 a și b; 2777 a; 2790 a și b; Ruzicka 1922, 2764 a.

²²⁶ Ruzicka 1917, 2807.

²²⁷ Ruzicka 1917, 2810 a; 2812 a; 2823 a și b.

²²⁸ Ruzicka 1917, 2812.

²²⁹ Regling 1917, 2800 a.

În cadrul emisiunilor lui **Caracalla**, Ruzicka identifică alte nouă variante la tipurile descrise de Regling²³⁰. Același autor atestă reprezentarea Afroditei deopotrivă pe piesele de 4 *assaria* și pe cele de 1 *assarion* la Plautilla²³¹. Și pentru Geta sunt înregistrate tipuri noi – o nouă reprezentare a lui Zeus pe *tetrassaria*²³²; în plus se confirmă existența unui tip descris de Sutz²³³ – cu reprezentarea pe revers a lui **Tomos ktistes**²³⁴ și privit cu suspiciune de către Regling²³⁵.

Am reușit să adunăm din studiile de specialitate 14 piese pentru **Septimius Severus**, din care doar patru exemplare²³⁶ aparțin unor emisiuni cunoscute de Regling. Două variante de legendă, atât pentru avers, cât și pentru revers, la tipul cu reprezentarea Kybelei au fost descrise încă de M. Sutz²³⁷ pe baza unor exemplare din propria colecție. Tot el a făcut cunoscute o variantă de legendă și de reprezentare a lui Asklepios la tipul Regling 2785²³⁸ și, în plus, un tip neatestat până atunci pentru Septimius Severus, cel cu reprezentarea Athenei pe *tetrassaria*²³⁹. O ipostază necunoscută pentru Herakles apare pe o piesă descoperită la Tomis²⁴⁰ – eroul se sprijină cu mâna dreaptă pe sceptru, ține măciuca în mâna stângă și calcă cu piciorul pe leu, iar exemplarul din col. Winsemann Falghera certifică utilizarea ștanței **d** și pentru piesele de 4 *assaria* cu figurarea lui Hermes²⁴¹. Piesa provenind din zona Mangalia²⁴² are o altă legendă pe revers decât cele prezentate de Regling pentru *diassaria*, iar legenda de pe revers, deși lacunară, nu se încadrează între cele notate în *corpus*²⁴³ pentru tipurile cu reprezentarea lui Tyche. Alte trei piese înregistrate pentru Septimius Severus fac parte din tezaurul de la Mangalia²⁴⁴. Un singur exemplar se încadrează între emisiunile descrise de Regling²⁴⁵, celelalte două constituie fiecare emisiuni noi – o variantă de reprezentare pentru Artemis²⁴⁶ și, respectiv, o nouă ștanță de avers pentru *tetrassaria*²⁴⁷, confirmând, această din urmă piesă, figurarea tipului cu Zeus și pe piesele de 4 *assaria*²⁴⁸. Piese de la Septimius Severus sunt prezente și în tezaurul de la Edinakovič²⁴⁹, Dabrava²⁵⁰ și Gorna Rosica²⁵¹. Cele două piese din lotul inedit prezentat de noi au valori de *tetrassaria* – moneda cu proveniență Nordul Dobrogei (cat. 18) și e cunoscută în literatura de specialitate – și *diassaria* – cea descoperită la Kurt Baiřr (cat. 17).

²³⁰ Ruzicka 1917, 2832 a; 2844 a; 2851 a; 2875 a; 2885 a; 2903 a; 2925, 2925 a.

²³¹ Regling 1917, 2961 a.

²³² Ruzicka 1917, 2980 z.

²³³ Sutz 1908, nr. 89.

²³⁴ Ruzicka 1917, 2965 a.

²³⁵ Regling 3044*.

²³⁶ Iliescu 1961, 392, nr. 65; Ocheșeanu, Papuc 1973, nr. 125; Ocheșeanu, Papuc 1976, nr. 517; Bărbulescu, Ocheșeanu 1990, nr. 2, s.v. Palazu Mare.

²³⁷ Sutz 1913, nr. 89, 90.

²³⁸ Sutz 1913, nr. 91.

²³⁹ Sutz 1915, nr. 24.

²⁴⁰ Ocheșeanu, Papuc 1973, nr. 112.

²⁴¹ MPR II, 3, 1267.

²⁴² Ocheșeanu, Papuc 1973, nr. 140.

²⁴³ Regling 2786 – 2790.

²⁴⁴ Preda 1968, nr. 20 - 22.

²⁴⁵ Preda 1968, nr. 20.

²⁴⁶ cf. Regling 2742; Ruzicka 1917, 2742 a.

²⁴⁷ Preda 1968, nr. 22.

²⁴⁸ cf. Ruzicka 1917, 2777 a.

²⁴⁹ Gerasimov 1962.

²⁵⁰ Gerasimov 1963.

²⁵¹ Gerasimov 1963.

Pentru **Iulia Domna** am adunat – din descoperiri izolate – 16 exemplare²⁵², la care se adaugă două piese din tezaurul de la Mangalia²⁵³ și unul din cel de la Medgidia²⁵⁴. Cele mai multe sunt tipuri cunoscute și descrise de Regling; dintre piesele din fosta colecție Sutzou două constituie variante de revers la tipurile cu Kybele (Regling 2822)²⁵⁵ și, respectiv, cu figurarea împăratului (Regling 2799)²⁵⁶. Din aceeași colecție avem o piesă care atestă folosirea ștanței **B** la baterea tipului cu Hermes pentru piesele de 1 *assarion* ale Iuliei Domna²⁵⁷. Cele două piese din tezaurul de la Mangalia sunt “noutăți”: – o nouă imagine a lui Zeus (în picioare) pe piesele de 4 *assaria* pentru ștanța **B**²⁵⁸ și o reprezentare barbară a tipului cu Kybele²⁵⁹. Moneda din tezaurul de la Medgidia se încadrează în tipurile cunoscute.

Lotul de piese publicate post *corpus* pentru **Caracalla** este mult mai numeros – 43 de exemplare din descoperiri izolate²⁶⁰, două în tezaurul de la Mangalia²⁶¹, câte unul în tezaurele de la Briag²⁶², Gorna Rosica²⁶³ și, respectiv, Pčelište²⁶⁴, șase în cel de la Dabrava²⁶⁵. Cele mai multe dintre piesele enumerate aparțin tipurilor cunoscute. Sunt câteva monede ce constituie variante de legendă pentru revers la Regling 2841²⁶⁶, 2862²⁶⁷, 2893²⁶⁸, 2938²⁶⁹ sau pentru avers la Regling 2847 cu un revers lucrat barbar, cu altă legendă decât cea cunoscută pentru emisiunile de *tetrassaria* cu reprezentarea Artemidei: **O** este înlocuit cu **Θ**, literele **TR** sunt în ligatură, iar pauzele în legendă sunt altele decât cele înregistrate de Regling²⁷⁰. Pentru aceeași

²⁵² Sutzou 1913, nr. 92, 93; Sutzou 1915, nr. 25; Gramatopol 1963, nr. 255; Slobozianu, Țicu 1966, nr. 2; Gramatopol 1967, nr. 92, 93; Ghilevici 1968, nr. 42 / 5; Ocheșeanu, Papuc 1974, nr. 249; Munteanu, Ocheșeanu 1975, nr. 90, s.v. Pecineaga; Ocheșeanu, Papuc 1976, nr. 518; Vertan, Custurea 1984, nr. 861; Lăzrucă 1980, 32 și nota 23 (unde apare Regling 2814); Oberländer-Târnoveanu 1980 B, nr. 3; Bărbulescu, Ocheșeanu 1990, nr. 5/1, s.v. Baia; Vertan, Custurea 1984, nr. 861; Preda 1986 – 1991 (1992), nr. 2.

²⁵³ Preda 1968, nr. 23, 24.

²⁵⁴ Ocheșeanu, Dumitrașcu 1972, nr. 31.

²⁵⁵ Sutzou 1913, nr. 93.

²⁵⁶ Sutzou 1915, nr. 25.

²⁵⁷ Sutzou 1913, nr. 92.

²⁵⁸ Preda 1968, nr. 23;

²⁵⁹ Preda 1968, nr. 24.

²⁶⁰ Sutzou 1913, nr. 94, 95, 96, 97, 98, 99, 100; Sutzou 1915, nr. 26, 27, 28, 29; Gramatopol 1963, nr. 257; Gramatopol 1967, nr. 94, 95, 96, 97; Ghilevici 1968, nr. 42 / 8; SNG München, nr. 493; SNG. Grèce, I, nr. 868, 869; Mitrea 1968, nr. 79 (Tazlău, jud. Neamț); Mitrea 1970, 57 (rectificare Dobrogea); Ocheșeanu, Papuc 1972, nr. 6; Auktion 60, nr. 672; Auktion 82, nr. 484; Munteanu, Ocheșeanu 1975, nr. 91, 92, 93, 94, s.v. Pecineaga; Munteanu, Ocheșeanu 1975, nr. 6, s.v. Vadu; Munteanu, Ocheșeanu 1975, nr. 1, s.v. Valul lui Traian; Bichir 1984, nr. 93; Topoleanu 1984, nr. 55; Vertan, Custurea 1986, nr. 1036; Smaranda 1986 – 1991 (1992), nr. 1; Bucovală, Pașca 1991, 201, 205, 236; Bucovală 1991, 199; Vertan, Custurea 1992, nr. 1412, 1413, 1444; MPR II, 3, 1494; Donoiu, Cârlan 1998, 13.

²⁶¹ Preda 1968, nr. 25, 26.

²⁶² Gerasimov 1963.

²⁶³ Gerasimov 1965.

²⁶⁴ Ilčeva, Cočev 1979, nr. 81.

²⁶⁵ Gerasimov 1963.

²⁶⁶ Sutzou 1915, nr. 26.

²⁶⁷ Sutzou 1915, nr. 27.

²⁶⁸ Sutzou 1915, nr. 28.

²⁶⁹ Sutzou 1915, nr. 29

²⁷⁰ Sutzou 1913, nr. 94.

imagine a Artemidei, prin intermediul exemplarului din col. Sutzu²⁷¹ avem o nouă variantă de legendă pentru revers la ștanța de avers **s**: literele **TR** în ligatură, pauze între **O – NT – OU**. Tot în col. Sutzu avem o nouă ștanță de avers, necunoscută anterior pentru piesele de 4 *assaria*²⁷² și o variantă de reprezentare a zeiței vânătorii – în fața acesteia apare o plantă, iar legenda are alte pauze decât cele cunoscute²⁷³. Din aceeași colecție a fost publicată o monedă ce constituie, din mai multe puncte de vedere, o raritate²⁷⁴ – pentru prima dată este atestată o piesă de 4 1 / 2 *assaria* pentru Caracalla – se credea că emiterea pieselor de această valoare a fost rezervată exclusiv lui Septimius Severus²⁷⁵ – și tot pentru prima dată apare la Caracalla tipul cu Hygieia și Asklepios; în plus, avem acum și o nouă ștanță de avers O utilizare a ștanței **d** pentru *tetrassaria* cu reprezentarea pe revers a împăratului încoronat de Nike e dovedită de o altă piesă din colecția amintită²⁷⁶: reversul însuși a fost bătut cu o altă ștanță decât cea cunoscută pentru acest tip – Regling 2903, diferențierea făcându-se la nivelul legendei. O nouă ștanță de avers pentru *triassaria* se adaugă acum printr-o piesă colecționată de Sutzu²⁷⁷ și, în același timp, o variantă în reprezentarea lui Poseidon care, având aceleași atribute ca la Regling 2926, stă însă spre stânga; legenda de pe revers constituie de asemenea o variantă la cea notată în *corpus*. Unei noi emisiuni îi aparține și o altă monedă²⁷⁸ din aceeași colecție Sutzu – se adaugă încă o ștanță de avers pentru *tetrassaria* și o variantă de reprezentare pentru tipul cu Herakles, alături de o variantă de legendă pentru reversul cu acest tip de reprezentare²⁷⁹. Apare atestat, pentru prima dată în monetăria tomitană pentru Caracalla, tipul cu **“tropaion între doi captivi”** pe o monedă de 4 *assaria*²⁸⁰. Seria emisiunilor noi continuă cu piesa de la Pecineaga²⁸¹: dacă pentru ștanța de avers nu ne putem pronunța cu certitudine, legenda fiind parțial lizibilă (se pare totuși că nu se poate încadra în tipul cunoscut de Regling – 2925), în schimb ștanța de revers, cu reprezentarea Artemidei, nu mai apăruse anterior. Prin exemplarul din colecția Winsemann Falghera, publicat recent²⁸², avem “documentat” tipul cu reprezentarea templului lui Tyche la Caracalla pe o piesă de 1 *assarion*. Piesa lui Caracalla din tezaurul de la Pčeliște²⁸³, deși considerată de autor într-un tot inedită, pare mai degrabă a fi bătută prin încrucișarea ștanței de avers 2868 cu ștanța de revers 2869. **Împăratul și împărăteasa sacrificând deasupra unui altar** – imagine ce apare pe o *tetrassaria* din tezaurul de la Mangalia²⁸⁴, constituie un tip nou de revers, ștanța de avers fiind de asemenea necunoscută anterior. În sfârșit, o ultimă piesă înregistrată de noi prezintă o variantă în figurarea Artemidei – cu un cerb la picioare (?)²⁸⁵. Pentru Caracalla avem în lotul nostru trei monede, toate cu

²⁷¹ Sutzu 1913, nr. 95.

²⁷² Vezi Regling 1910, 733 – 734.

²⁷³ cf. Regling 2848.

²⁷⁴ Sutzu 1913, nr. 97.

²⁷⁵ Vezi Regling 1910, 713.

²⁷⁶ Sutzu 1913, nr. 98.

²⁷⁷ Sutzu 1913, nr. 99.

²⁷⁸ Sutzu 1913, nr. 100.

²⁷⁹ cf. Regling 2870.

²⁸⁰ Gramatopol 1963, nr. 257.

²⁸¹ Munteanu, Ocheșeanu 1975, nr. 91, s.v. Peceneaga.

²⁸² MPR II 1494.

²⁸³ Ilčeva, Cočev 1979, nr. 81.

²⁸⁴ Preda 1968, nr. 25.

²⁸⁵ Preda 1968, nr. 26.

valoarea de 4 *assaria*, două cu loc cert de descoperire – Crângu și Valul lui Traian – și o a treia din sudul Dobrogei. Cele trei piese, ilustrate și de noi (cat. 19 - 21), sunt de tip Regling 2865, 2911 și, respectiv, 2898.

Pentru **Caracalla și Plautilla** am înregistrat o singură piesă²⁸⁶, foarte asemănătoare ca reprezentare cu emisiunea descrisă de Regling (2941), diferențele constând în redarea legendelor de avers – absența literelor **NOC** la noi – și de revers – **MHTROP** scris fără **P**.

Plautilla singură apare pe trei piese adunate de noi din descoperiri izolate²⁸⁷; toate încadrabile în tipurile descrise în *corpus*. În schimb, cele trei monede publicate de C. Preda din tezaurul de la Mangalia²⁸⁸ constituie tipuri noi. Pentru baterea piesei cu nr. 27 s-a utilizat ștanța de avers **e**, în timp ce reversul a fost bătut cu o ștanță necunoscută anterior pentru *tetrassaria*, cu reprezentarea lui Zeus în picioare²⁸⁹. Necunoscut pentru piesele de 4 *assaria* este și tipul cu reprezentarea lui Apollo pe revers, utilizat pentru baterea uneia dintre piese²⁹⁰, împreună cu ștanța **a**. Piesa din colecția Fontana demonstrează utilizarea aceleiași ștanțe de revers - cu reprezentarea **împăratului și a împărătesei dându-și mâna**, ștanță folosită și pentru emisiunea cu cei doi pe avers²⁹¹, la o emisiune a Plautillei singură²⁹². Piesa cunoscută pentru Plautilla (cat. 22) descoperită la Constanța, din lotul inedit la dispoziția noastră, aparține unui tip iconografic mai rar întâlnit în cazul monedelor imperiale grecești din Moesia Inferior (Regling 1945), cu figurarea Afroditei.

Lotul strâns de noi pentru **Geta** numără 34 de exemplare provenite din descoperiri izolate²⁹³ și 20 din tezaure – 18 din tezaurul de la Mangalia²⁹⁴ și două din cel de la Blagoevo²⁹⁵. Dintre acestea, 25 se încadrează în tipurile cunoscute, pentru patru nu avem suficiente date pentru a le discuta, restul – 27 de exemplare – sunt emisiuni necunoscute autorului *corpus*-ului.

Din colecția Sutzu provine o piesă²⁹⁶ bătută cu ștanța de avers **g** (sau poate **e**), în timp ce pentru revers s-a utilizat o ștanță necunoscută anterior, cu reprezentarea lui Nemesis-Aequitas²⁹⁷. Tot cu ștanțe necunoscute pentru *tetrassaria* a fost bătută și o altă piesă din

²⁸⁶ Fontana 1965, nr. 13.

²⁸⁷ Ghilevici 1968, 52, nr. 42 / 7 (a), (b); Oberländer-Târnoveanu 1980b, nr. 18.

²⁸⁸ Preda 1968, nr. 27 – 29.

²⁸⁹ Zeus, ca imagine pe monedele Plautilei, era cunoscut numai pentru *triassaria* și numai în poziția așezat pe tron – cf. Regling 2956.

²⁹⁰ Preda 1968, nr. 28.

²⁹¹ Cf. Regling 2941

²⁹² Fontana 1965, nr. 13.

²⁹³ Sutzu 1913, nr. 101; Auktion 46, nr.146; Sutzu 1915, nr. 30, 31, nr. 32, fig. 11; Iliescu 1961, nr. 66; Gramatopol 1967, nr. 98, 99, 100, 101; Ghilevici 1968, nr. 42 / 6 (a), (b); SNG. Grèce, I, nr. 870, 871; Ocheșeanu, Papuc 1972, nr. 5; Preda 1973, nr. 786, Ocheșeanu, Papuc 1973, nr. 113, 124; Munteanu, Ocheșeanu 1975, nr. 95, 96, 97 s.v. Pecineaga; Munteanu, Ocheșeanu 1975, nr.1, s.v. Săcele; SNG. Klagenfurt, nr. 738; Covacef 1980, 268 – 269, nr. 1; Vertan, Custurea 1984, nr. 1034; Bărbulescu, Ocheșeanu 1990, nr. 1, s.v. Schitu; Pârvan 1913 – 1914, 300; Pârvan 1914 – 1915, 281; Bărbulescu, Ocheșeanu 1990, nr. 3, s.v. Ulmetum; Vertan, Custurea 1986, nr. 1035; Bărbulescu, Ocheșeanu 1990, s.v. Târnușor, nr. 6; Bucovală, Pașca 1991, 199; Bucovală, Pașca 1991, 223, 236; Bucovală, Pașca 1992, 261, 271, nr. 5; 252, 271, nr. 8; MPR II, 3, 1268, 1269.

²⁹⁴ Preda 1968, nr. 30 - 45.

²⁹⁵ Cočev 1991, nr. 112 – 113.

²⁹⁶ Sutzu 1913, nr. 101.

²⁹⁷ cf. Regling 3034 – 3036.

colecția Sutz²⁹⁸ – cu **CEPT** în loc de **CEPTI** pe avers²⁹⁹ și templu cu statuia lui Tyche pe revers. Templu lui Tyche apare și pe o piesă de 2 *assaria*³⁰⁰, ce utilizează o ștanță de avers nouă. Piesa în sine constituie prima atestare a emiterii de către atelierul tomitan a monedelor cu valoare de 2 *assaria* pentru Geta ca Caesar (titulatura *Caesar L. Septimius Geta*)³⁰¹. O nouă ștanță de revers, cu reprezentarea Marelui Zeu, pentru Geta purtând titulatura anterior menționată, e documentată printr-o monedă din colecția Bibliotecii Academiei³⁰². Ștanțe necunoscute anterior – de avers, pentru aceeași titulatură – și de revers – cu reprezentarea Athenei (pe *tetrassaria*), au fost utilizate și pentru emiterea piesei descoperite la Constanța (punct Gara Veche)³⁰³; această reprezentare a Athenei, cu o variantă de legendă la noi, fiind cunoscută doar pentru piesele de aceeași valoare ale lui Geta Augustus. Dacă citirea s-a făcut în mod corect, moneda găsită la Capidava³⁰⁴ probează utilizarea aceleiași reprezentări pentru revers ca la o piesă a lui Caracalla³⁰⁵ – cu poartă de cetate – și pentru Geta. O nouă ștanță de avers e atestată de o monedă din colecția Winsemann Falghera³⁰⁶ pentru titulatura citată anterior, dacă nu cumva este o greșeală de gravor, în loc de **P** să se fi scris **L** și atunci am avea o variantă de la ștanța **g** pentru Geta Imperator. Oricum, trimiterea editorului la Regling 2964, ca variantă de legendă, nu se verifică; reprezentarea de pe revers este o variantă la tipul cu Demetra – Regling 2995, diferența constând în absența, la noi, a făcliei și a punctelor din legendă.

Monedele lui Geta din tezaurul de la Mangalia sunt toate tipuri inedite atestând atât variante la tipurile cunoscute, cât și noi ștanțe. Avem, astfel, o nouă ștanță pentru Geta Augustus³⁰⁷, alta pentru Geta Caesar Imperator³⁰⁸; găsim pe aceste piese titlaturi “ciudate” pentru Geta – **AUT K. AUR(H) – ANTWNĒINOC**³⁰⁹, **AUT. M AURELIOC ANTWNĒINOC AUGO**³¹⁰ sau **M AURH ANTWNINOC AUT**³¹¹. Revenind, avem un avers necunoscut pentru monedele cu valoare de 4 *assaria* ale lui Geta Caesar – o variantă în reprezentarea Artemidei, alături de care apare un cerb³¹², o variantă de revers pentru Regling 2023, atât în ceea ce privește legenda, cât și reprezentarea Herei – la noi sacrificând deasupra unui altar³¹³, împăratul figurat și pe *triassaria*³¹⁴, dar de această dată într-o nouă ipostază – în picioare, cu *parazonium* și lance, apăsând cu piciorul stâng pe trupul unui inamic căzut la

²⁹⁸ Sutz 1915, nr. 30.

²⁹⁹ cf. Regling 1910, 767.

³⁰⁰ Sutz 1915, nr. 31.

³⁰¹ cf. Regling 1910, 766.

³⁰² Gramatopol 1967, nr. 101.

³⁰³ Ocheșeanu, Papuc 1973, nr. 113.

³⁰⁴ Covacef 1980, 268 – 269, nr. 1.

³⁰⁵ Regling 2916.

³⁰⁶ MPR II, 3, 1268.

³⁰⁷ Preda 1968, nr. 30; cf. Regling 1910, 780.

³⁰⁸ Preda 1968, nr. 31.

³⁰⁹ Preda 1968, nr. 35 (1), 35 (2), 36, 39, 41, 42.

³¹⁰ Preda 1968, nr. 37 (1), 37 (2), 38, 40.

³¹¹ Preda 1968, nr. 41, 42.

³¹² Preda 1968, nr. 30.

³¹³ Preda 1968, nr. 31.

³¹⁴ Preda 1968, nr. 32.

pământ. Moneda din tezaur cu reprezentarea celor doi împărați - Geta și Caracalla - face parte din același tip cu cea din colecția Sutzu³¹⁵, iar alte trei piese³¹⁶ atestă utilizarea unei ștanțe comune de către cei doi împărați – Caracalla și Geta, cu reprezentarea zeilor medicinei Hygieia și Asklepios³¹⁷. Prin intermediul piesei din același tezaur avem primul “document” privind reprezentarea lui Sarapis – bust în monetăria tomitană a lui Geta³¹⁸. O nouă ipostază în reprezentarea lui Herakles apare pe reversul a două piese din tezaur, acesta având la picioare bucraniu³¹⁹. Celelalte piese din tezaurul de la Mangalia, reprezintă variante în figurarea lui Herakles³²⁰, a lui Apollo³²¹ sau a Athenei³²². Din lotul de piese inedite avem pentru Geta trei exemplare – două *tetrassaria*, una tip Regling 2994, descoperită la Bărăganu (cat 23), alta tip Regling 3033 de la Enisala (cat. 25) și o *diassaria*, tip Regling 3043 din Nordul Dobrogei (cat. 26). Am reluat piesa descoperită la Capidava, anunțată anterior de Z. Covacev³²³ pentru a face convenitele completări (cat. 24).

Se pare că atelierul tomitan nu a emis piese pentru împărații **Macrinus și Diadumenianus**; o singură piesă menționată în literatura de specialitate anterior publicării *corpus*-ului³²⁴ nu a fost confirmată ulterior.

În perioada domniei lui **Elagabalus** atelierul tomitan bate monedă pentru împărat, Iulia Maesa și Cornelia Paula. Emisiunile lui Elagabalus sunt destul de numeroase, cel puțin pentru piesele de 4 *assaria*: zece ștanțe de avers pentru titulatura *M. Aurelius Antoninus Augustus*³²⁵ și alte opt pentru *Imperator Caesar M. Aurelius Antoninus*³²⁶. În numele împăratului se emit la Tomis și piese de 3 *assaria*, pentru care *corpus*-ul înregistrează doar o emisiune³²⁷, și de 2 *assaria*, pentru care, la nivelul anilor 1910, se cunoșteau trei ștanțe de avers³²⁸.

Iulia Maesa apare în *corpus* cu o singură ștanță de avers și două tipuri de reprezentări pentru revers; pentru împărăteasă se emit numai piese de 4 *assaria*³²⁹.

Iulia Cornelia Paula apare pe monedele de 4 *assaria*³³⁰, 3 *assaria*³³¹ și 1 *assarion*³³², înregistrând câte două ștanțe de avers pentru *tetrassaria* și *triassaria* și o singură ștanță pentru *assarion*. Și de această dată găsim ștanțe de revers comune pentru mai mulți emitenți: Regling 3089, 3090, 3091 (Elagabalus), 3128 și 3129 (Iulia Cornelia Paula); Regling

³¹⁵ Sutzu 1915, nr. 32, fig. 11.

³¹⁶ Preda 1968, nr. 35 (1), 35 (2), 36.

³¹⁷ Sutzu 1913, nr. 97.

³¹⁸ Preda 1968, nr. 34.

³¹⁹ Preda 1968, nr. 37 (1), 37 (2).

³²⁰ Preda 1968, nr. 38, 39, 40.

³²¹ Preda 1968, nr. 41.

³²² Preda 1968, nr. 44 - 45.

³²³ Covacev 1980, 268 – 269, nr. 1.

³²⁴ Regling 3044*.

³²⁵ Regling 1910, 787 – 788.

³²⁶ Regling 1910, 788.

³²⁷ Regling 3114.

³²⁸ Regling 1910, 803.

³²⁹ Regling 3118 – 3119.

³³⁰ Regling 3120 – 3134.

³³¹ Regling 3135 – 3140.

³³² Regling 3141 – 3143.

3096 (Elagabalus) și 3130 (Iulia Cornelia Paula); Regling 3104 și 3105 (Elagabalus), 3131 (Iulia Cornelia Paula); Regling 3112 (Elagabalus) și 3134 (Iulia Cornelia Paula); Regling 3059 (Elagabalus) și 3122 (Iulia Cornelia Paula). Repertoriul iconografic este și el destul de variat; nu mai puțin de 26 de reprezentări pentru Elagabalus, șase pentru Iulia Maesa și 21 pentru Cornelia Paula e suma finală obținută după adăugarea lotului nostru.

La tipurile cunoscute de Regling Mušmov adaugă unul cu reprezentarea templului lui Sarapis³³³. L. Ruzicka completează informația din *corpus* cu noi variante și tipuri: variante de rupere a legendei pe revers la tipurile descrise de Regling³³⁴, noi ștanțe de avers³³⁵, o nouă reprezentare a zeiței Hygieia, de această dată cu Telesphorus, folosindu-se ca avers ștanța **b**³³⁶, un revers nou – cu reprezentarea lui Herakles³³⁷, încrucișări de ștanțe – Av. Regling 3111 cu Rv. 3109³³⁸, o variantă la *triassaria* Regling 3114, prin inversarea poziției semnului de valoare³³⁹, un nou tip de revers pentru *diassaria* cu reprezentarea zeiței Hygieia³⁴⁰.

Pentru **Elagabalus** am adunat, din literatura de specialitate accesibilă, un număr de 14 exemplare provenind din descoperiri izolate³⁴¹ și alte câteva exemplare din tezaure: un exemplar în tezaurul de la Kăpinovo³⁴² și unul în cel de la Devnija³⁴³. Dintre acestea numai patru reprezintă tipuri noi: utilizarea ștanței de avers **I** pentru tipul cu Asklepios³⁴⁴; variantă de legendă de revers față de Regling 3089³⁴⁵, variantă la Regling 3092³⁴⁶ și variantă la Regling 3058³⁴⁷. Cele două monede tomitane ale lui Elagabalus din tezaure aparțin tipurilor înregistrate de Regling. Din cele trei piese din lotul de monede inedite, una – cu valoare de *tetrassaria* (cat 28) – aparține unei emisuni cunoscute – Regling 3092; o alta – tot *tetrassaria* (cat. 29) - a fost bătută prin încrucișarea ștanțelor Regling 3092 (Av.) și Regling 3093 (Rv.), iar a treia (cat. 27) combină un avers Regling tip v cu un tip nou de revers: Hermes stând spre stânga, cu punga în dreapta, caduceul și veșmântul pe brațul stâng, tip de reprezentare asemănătoare cu Regling 3066, dar asociată cu legenda ΜΗΤΡΟΠΟΛ ΠΟΝΤΥ (fără genitivul ΟΥ) ΤΟΜΕΟC. Primele două piese au ca loc de proveniență, general, nordul Dobrogei, iar ultima a fost găsită la Callatis (Mangalia).

³³³ Mušmov 2083.

³³⁴ Ruzicka 1917, 3061 a; 3073; 3103 a.

³³⁵ Ruzicka 1917, 3068, 3081, 2985.

³³⁶ Ruzicka 1917, 3073 a.

³³⁷ Ruzicka 1917, 2985.

³³⁸ Ruzicka 1917, 3109.

³³⁹ Ruzicka 1917, 3114 a.

³⁴⁰ Ruzicka 1917, 3117.

³⁴¹ Sutz 1915, nr. 33, 34, 35; Auktion 66, nr. 713; Auktion 74, nr. 654; Auktion 78, nr. 800; SNG. Grèce, I, nr. 872; Preda 1973, nr. 787, 788; Ocheșeanu, Papuc 1973, nr. 177; Munteanu, Ocheșeanu 1975, nr. 5, s.v. *Topraisar*; Baumann 1973 – 1975, 111 – 113; Mitrea 1977, nr. 77; Munteanu, Ocheșeanu 1975, nr. 98, s.v. *Pecineaga*; nr.1, s.v. *Năvodari*; Opaî, Opaî, Bănică 1990, 28, nr. 1; Poenaru Bordea, Ocheșeanu, Popescu 1997, nr. 76.

³⁴² Cočev 1997, nr. 74.

³⁴³ Mirčev 1971, tabl. p. 195.

³⁴⁴ Sutz 1915, nr. 33.

³⁴⁵ Sutz 1915, nr. 34.

³⁴⁶ Sutz 1915, nr. 35.

³⁴⁷ Preda 1973, nr. 787.

Pentru **Iulia Maesa** am găsit în literatura de specialitate patru exemplare³⁴⁸ constituind, toate, tipuri noi. Și dacă luăm în calcul faptul că pentru aceasta Regling înregistrase doar două tipuri, aportul de informație este considerabil. Cea patru exemplare fac parte – trei din colecția Sutzu și unul din colecția Severeanu și au valori de 4 *assaria*, 3 *assaria* și 1 *assarion*. Astfel, dacă Regling cunoscuse doar piese de 4 *assaria* și interpretase aceasta ca o dovadă că pentru Iulia Maesa au fost emise numai monede cu această valoare, exemplarele noastre dovedesc că în numele Iuliei Maesa au fost bătute și pe piese cu valoare de *triassaria* și 1 *assarion*. Avem așadar atestate două ștanțe de avers pentru *triassaria* și una pentru *assarion*. În plus, toate cele patru piese au fost bătute cu ștanțe de revers pe care figurează tipuri iconografice necunoscute anterior pentru aceasta: Ares³⁴⁹, Nike³⁵⁰, Hermes³⁵¹, Tyche³⁵². Singurul exemplar din tezaurul de la Mangalia cu efigia Iuliei Maesa³⁵³ face parte din aceeași emisiune cu o piesă din colecția Sutzu.

Lotul de piese tomitane ce o prezintă pe avers pe **Iulia Cornelia Paula** numără 10 exemplare – opt din descoperiri izolate³⁵⁴ și două din tezaure³⁵⁵, dintre care cinci fac parte din emisiuni cunoscute, pentru una avem date sumare și doar două piese, provenind din descoperiri izolate și două din tezaure, aparțin unor tipuri noi, necunoscute autorului *corpus*-ului. Toate cele patru au valoare de *tetrassaria* și au fost bătute cu aceeași ștanță de avers **b**; pentru revers s-au folosit ștanțe noi, cu reprezentarea Athenei șezând – tip iconografic necunoscut anterior pentru Cornelia Paula³⁵⁶, a lui Tyche, varianta ca reprezentare și legendă la Regling 3130³⁵⁷; cele două piese din tezaurul de la Mangalia îl figurează pe revers pe Apollo, tot nouitate iconografică pentru monetăria acestei împărătese³⁵⁸ și, respectiv, pe Zeus, de asemenea, în premieră pentru Iulia Cornelia Paula³⁵⁹.

În timpul lui **Severus Alexander** atelierul tomitan emite monede cu valoare de 4 *assaria*, pentru împărat³⁶⁰ și Iulia Mamaea³⁶¹, *triassaria* pentru Iulia Maesa³⁶² și *diassaria* pentru împărat³⁶³. Autorul *corpus*-ului înregistrase 31 de ștanțe de avers pentru *tetrassaria* cu efigia lui Severus Alexander. Întâlnim și în cadrul emisiunilor de *tetrassaria* încrucișări de ștanțe: emisiunile Regling 3156 și 3157 au fost bătute cu aceeași ștanță de revers cu

³⁴⁸ Sutzu 1913, nr. 102, 103, 104; Sutzu 1915, nr. 36.

³⁴⁹ Sutzu 1913, nr. 102.

³⁵⁰ Sutzu 1913, nr. 103.

³⁵¹ Sutzu 1913, nr. 104.

³⁵² Sutzu 1915, nr. 36.

³⁵³ Preda 1973, nr. 46.

³⁵⁴ Sutzu 1913, nr. 105; Gramatopol 1967, nr. 102; Ocheșeanu, Papuc 1973, nr. 105, 106; Munteanu, Ocheșeanu 1975, nr. 99, s.v. Pecineaga; Auktion 54, nr. 785; Bucovaia, Pașca 1991, 205, 236; Donoiu, Poenaru Bordea 1996, 2.

³⁵⁵ Preda 1968, nr. 47 - 48.

³⁵⁶ Sutzu 1913, nr. 105.

³⁵⁷ Ocheșeanu, Papuc 1973, nr. 106.

³⁵⁸ Preda 1968, nr. 47.

³⁵⁹ Preda 1968, nr. 48.

³⁶⁰ Regling 3144 – 3287.

³⁶¹ Regling 3294.

³⁶² Regling 3295 – 3298.

³⁶³ Regling 3288 – 3293.

reprezentarea zeiței Hera, dar cu ștanță diferită de avers – **s** și, respectiv, **l**; Regling 3159 și 3160 – pentru revers ștanța cu reprezentarea Demetrei, pentru avers **a** și, respectiv, **gg**; Regling 3166 și 3167 – revers ștanța cu Apollo, avers **f** și, respectiv, **a**; piesele Regling 3175 și 3176 au aceeași ștanță pentru revers, dar ștanțe deferite pentru avers – **w** și, respectiv, **o**; Regling 3194 și 3195 – același revers, pentru avers **gg** și, respectiv, **aa**; Regling 3199 și 3200 – același revers, avers de tip **n** și, respectiv, **t**; Regling 3213 și 3214 – același revers, avers de tip **a** și, respectiv, **r**; Regling 3215 și 3216 – același revers, avers de tip **b** și, respectiv, **z**; Regling 3218, 3219 și 3220 – același revers, avers de tip **dd**, **t** și, respectiv, **h**; Regling 3239 și 3240 – același revers, avers de tip **h** și, respectiv, **m**; Regling 3246, și 3247 – același revers, avers de tip **s** și, respectiv, **t**; Regling 3248, 3249 și 3250 – același revers, avers de tip **e**, **zz** și, respectiv, **hh**; Regling 3254 și 3220 – același revers, avers de tip **x** și, respectiv, **a**; Regling 3257 și 3258 – același revers, avers de tip **d** și, respectiv, **t**; piesele Regling 3281 și 3260/2 au aceeași ștanță de Av; de asemeni Regling 3284 și, respectiv, 3285. Sunt câteva situații mai complicate: avers Regling 3192 se găsește “în combinație” cu revers Regling 3192, 3197/2, 3211/2; ștanța de avers Regling 3169 se folosește cu ștanțele de revers Regling 3169 și 3170, aceasta din urmă combinându-se și cu avers Regling 3171; la fel avers Regling 3185 intră în combinație cu ștanțele de revers Regling 3185 și, respectiv, 3186, cea din urmă folosindu-se și cu avers Regling 3187; ștanța de avers Regling 3229 se utilizează cu revers Regling 3228, 3231 și 3232; avers Regling 3258 cu revers Regling 3257 și 3259; avers Regling 3263 cu revers Regling 3263 și 3264; avers Regling 3268 cu revers Regling 3268, 3269, 3270, ultima, combinându-se și cu avers Regling 3272.

Pentru *diassaria* sunt cunoscute numai trei ștanțe de avers și patru pentru revers³⁶⁴, ștanța de revers cu reprezentarea lui Asklepios folosindu-se deopotrivă, în combinații, cu toate ștanțele de avers.

Efigia **Iuliei Mamaea** a fost gravată pe o singură ștanță de avers pentru *tetrassaria*³⁶⁵ și tot pe o singură ștanță de *triassaria*³⁶⁶. Pentru revers Regling cunoscute o ștanță pentru *tetrassaria* – Regling 3294 și patru pentru *triassaria* – Regling 3295 – 3298.

La cele 29 de tipuri iconografice prezentate în *corpus*, Mușmov adaugă încă cinci cu reprezentarea zeilor medicinei Asklepios și Hygieia³⁶⁷, a șarpelui³⁶⁸, a urnei³⁶⁹, Minervei³⁷⁰ și a Abundantia-ei³⁷¹. Ca de obicei, L. Ruzicka augmentează informația din *corpus* prin descrierea unor variante sau a unor combinații de ștanțe necunoscute anterior: utilizarea ștanței *u* pentru baterea tipului cu Hygieia în asociere cu o ștanță de revers diferită în ceea ce privește scrierea legendei față de Regling 3198³⁷²; folosirea ștanței de avers **m** pentru tipul cu vultur pe revers, dar cu diferențe de legendă față de tipul cunoscut Regling 3262³⁷³, a ștanței **n** pentru tipul cu

³⁶⁴ Regling 1910, 838 – 839, 3288 – 3293.

³⁶⁵ Regling 3294.

³⁶⁶ Regling 1910, 839.

³⁶⁷ Mușmov 2111.

³⁶⁸ Mușmov 2127 – 2129.

³⁶⁹ Mușmov 2147.

³⁷⁰ Mușmov 2136.

³⁷¹ Mușmov 2106.

³⁷² Ruzicka 1917, 3260 a.

³⁷³ Ruzicka 1917, 3262 a.

templul tetrastil al Concordiei³⁷⁴, asocierea ștanței **u** cu o ștanță de revers necunoscută pentru tipul cu legendă în cunună³⁷⁵, aceeași ștanță de revers folosindu-se și pentru baterea unei emisiuni ce folosește ca avers ștanța **r**³⁷⁶. Câțiva ani mai târziu, fidel aceluiași preocupări de completare a *corpus*-ului, Ruzicka descrie o variantă la tipul Regling 3181 avers și revers³⁷⁷ și completează descrierea emisiunii înregistrate în *corpus* la nr. 3274³⁷⁸. Pentru Iulia Maesa, nici Mušmov și nici Ruzicka nu aduc informații noi.

Numărul de piese înregistrat de noi – descoperiri izolate – din literatura de specialitate pentru **Severus Alexander** este destul de ridicat – 51 de exemplare³⁷⁹. Dintre acestea mai bine de jumătate (37 de piese) aparțin unor emisiuni înregistrate în *corpus*, iar alte patru sunt descrise sumar. Pieseile noi, cele mai multe aparținând fostei colecții Sutzu, prezintă tipuri noi de avers în asociere cu ștanțe de revers necunoscute anterior: variantă la tipul cu bustul lui Sarapis – un exemplar³⁸⁰, zeitate feminină, necunoscută, ce face libații deasupra unui altar³⁸¹, variantă de legendă, cât și de reprezentare pentru Hades-Sarapis față de Regling 3092³⁸², variante de legendă pentru revers la tipul cu reprezentarea *Tropaion*-ului³⁸³, variantă la revers cu legenda în cunună Regling 3280 – 3287³⁸⁴, o nouă ștanță de revers pentru tipul cu Concordia pe care **C** final din legendă apare în exergă³⁸⁵, utilizarea unui avers de tip **m** pentru revers Regling 3267³⁸⁶, asocierea ștanței de avers **gg** cu revers Regling 3231³⁸⁷.

Alte patru emisiuni necunoscute autorului *corpus*-ului fac parte dintre monedele publicate din tezaurul de la Mangalia³⁸⁸ și una din cel de la Pčeliste³⁸⁹. Sunt emisiuni ce prezintă tipuri noi: utilizarea unei variante a ștanței **q**, pe avers, cu reprezentarea pe revers a

³⁷⁴ Ruzicka 1917, 3274, 3275.

³⁷⁵ Ruzicka 1917, 3280 a.

³⁷⁶ Ruzicka 1917, 3286 a.

³⁷⁷ Ruzicka 1922, 3281 a.

³⁷⁸ Ruzicka 1917, 3274 a.

³⁷⁹ Sutzu 1913, nr. 106, 107, 108, 109; Sutzu 1915, nr. 37, 38; Mitrea 1962 A, 219 = Mitrea 1962 B, 536, nr. 18 (inf. Butoi M.); Petolescu 1972, nr. 1, 15; Bichir 1984, nr. 4, 79; Mitrea 1965 A, 615 – 616, nr. 58 = Mitrea 1965 B, 498 (inf. P. Voivozeanu); Gramatopol 1967, nr. 103, 104, 105, 106, 107, 108, 109; Poenaru Bordea 1968, nr. 3; Ocheșeanu, Papuc 1973, nr. 107, 114, 122, 127, 131, 141, 142, 160, 182; Munteanu, Ocheșeanu 1975, nr. 1 (localizare Valea Seacă, pct. Bărăganu); Ghilevici 1968, nr. 42 / 9; SNG. Grèce, I, nr. 873 - 875; Munteanu, Ocheșeanu 1975, nr. 100, 101, 102, 103, 104, 105, s.v. Pecineaga; Oberländer-Târnoveanu 1980a, nr. 34; SNG München, nr. 500, 502; Vertan, Custurea 1984, nr. 862, 863; Chera, Lungu 1985, 210 și nota 29; Popescu 1989, 224; Smaranda 1986 – 1991 (1992), 271 – 272, nr. 3; Bucovală, Pașca 1991, 223, 236; Vertan, Custurea 1992, nr. 1445; Minkova 1995 (1998), nr. 3; Poenaru Bordea 1997, 16; MPR II, 3, 1871, 1872, 1873, 1874.

³⁸⁰ Sutzu 1913, nr. 106; cf. Regling 3151 – 3155.

³⁸¹ Sutzu 1913, nr. 106, 107

³⁸² Sutzu 1915, nr. 37, fig. 12.

³⁸³ Gramatopol 1967, nr. 108.

³⁸⁴ Poenaru Bordea 1968, nr. 3; Ocheșeanu, Papuc 1973, nr. 114, 182; Munteanu, Ocheșeanu 1975, nr. 1, s.v. Valea Seacă (pct. Bărăganu).

³⁸⁵ Ocheșeanu, Papuc 1973, nr. 107.

³⁸⁶ Smaranda 1986 – 1991 (1992), 271 – 272, nr. 3.

³⁸⁷ MPR II 1872.

³⁸⁸ Preda 1968, nr. 49 - 52.

³⁸⁹ Ilčeva, Cočev 1979, nr. 82.

lui Herakles cu blana leului, tip nemaîntâlnit în iconografia severiană³⁹⁰, a ștanței **c** cu o ștanță de revers pe care este gravată o poartă de cetate cu două turnuri, noutate iconografică pentru atelierul tomitan în vremea lui Severus³⁹¹ și, pentru ultima piesă din tezaurul de la Mangalia, a unui bărbat cu manta pe revers³⁹². Trebuie să menționăm că toate piesele descrise ca “noutăți” sunt *tetrassaria*. Moneda din Tezaurul de la Pčeliște aparține unei emisiuni care a folosit ca avers ștanța **e**, iar pentru revers o ștanță necunoscută anterior, cu figurarea Demetrei³⁹³.

Pentru singura piesă de la Iulia Mamaea³⁹⁴ nu avem date complete pentru a o putea încadra.

Întreg lotul de monede inedite este compus din piese cunoscute de autorul *corpus*-ului. Dintre acestea două provin de la Bărăganu (cat. 31, 34), una de la Valul lui Traian (cat. 36), restul sunt adunate fie din nordul Dobrogei (cat. 39), fie din sud (cat. 30, 32, 33, 35, 36, 37, 38).

Perioada ce a urmat **dinastiei Severilor** a fost una destul de complicată pentru istoria Imperiului roman³⁹⁵, reflectată însă mai puțin acut în volumul și circulația monedelor emise de atelierul tomitan. Un reflex al acestei situații o constituie teaurizarea³⁹⁶. Începând cu Maximinus atelierul tomitan emite monedă pentru toți împărații romani până la încheierea activității, sub Philippus II³⁹⁷.

Sub domnia lui **Maximinus** la Tomis se emit monede pentru împărat³⁹⁸ și pentru moștenitorul tronului, **Maximus**³⁹⁹, cu valoare de 4 *assaria*; piesele cu valori mai mici – 3, 2 și 1 1/2 *assaria* se bat numai pentru Maximus⁴⁰⁰. Regling înregistrase pentru *tetrassaria* șase ștanțe de avers căroră le corespund ștanțe pentru nu mai puțin de 24 de tipuri iconografice. Asistăm uneori la diferite combinații (încrucișări de ștanțe): pentru emisiunile de *tetrassaria* cu reprezentarea lui Ares⁴⁰¹ se utilizează o singură ștanță de revers și trei diferite **a**, **e** și **z** pentru avers, la fel cum se întâmplă și pentru reprezentarea cu Athena, ștanța de revers Regling 3315 se “combină” cu ștanțele **a**, **g**, **e** pentru avers⁴⁰². O încrucișare interesantă găsim pentru emisiunile Regling 3318 – 3321: ștanța de Av **a** este utilizată cu trei ștanțe de revers – Regling 3318, 3319 și 3320, ultima dintre ele combinându-se și cu ștanța **g**.

Ștanța de revers cu reprezentarea împăratului în ținută militară (Regling 3331) apare în combinație cu ștanțele de avers **e**, **a** și **g**. În două cazuri – Regling 3335 și 3340 (pentru Maximinus) și Regling 3354 și 3355 (pentru Maximus) aceleași ștanțe de revers cu reprezentarea grifonului și, respectiv, a templului lui Dionysos sunt utilizate în egală măsură de fiecare dintre cei doi împărați.

³⁹⁰ Preda 1968, nr. 49.

³⁹¹ Preda 1968, nr. 50 – 51.

³⁹² Preda 1968, nr. 52.

³⁹³ cf. Regling 3158 – 3163.

³⁹⁴ Donoiu, Poenaru Bordea 1996, 2.

³⁹⁵ Suceveanu 1991, 33, cu bibliografia; Crawford 1975.

³⁹⁶ Gerov 1980; Vertan 2002, 251 – 262;

³⁹⁷ Regling 1910, p. 840 – 917.

³⁹⁸ Regling 3299 – 3341.

³⁹⁹ Regling 3342 – 3356.

⁴⁰⁰ Regling 3357 – 3362.

⁴⁰¹ Regling 3310, 3311 și 3312.

⁴⁰² Regling 3315, 3316, 3317.

Pentru emisiunile de 4 *assaria* cu efigia lui **Maximus** *corpus-ul* înregistrează două ștanțe de avers, a doua, **b**, fiind destinată exclusiv pentru tipul de revers cu figurarea Dioscurilor⁴⁰³. Monedele de 3 *assaria*⁴⁰⁴ au fost emise folosindu-se trei ștanțe de avers, reversul fiind utilizat în exclusivitate pentru figurarea zeiței Nike, diferențierea între ștanțe constând în maniera diferită de redare a legendei de pe revers și în poziția nominalului. *Corpus-ul* înregistrează pentru *diassaria* două ștanțe de avers și una singură de revers cu reprezentarea lui Asklepios⁴⁰⁵. Ca o “invenție” în materie de valoare și nominal, atelierul tomitan emite piese de 1 1/2 *assaria* pentru Maximus, cu reprezentarea pe revers a Athenei – o ștanță⁴⁰⁶ și a lui Dionysos – o ștanță⁴⁰⁷. La tipurile iconografice cunoscute, catalogul lui Mușmov adaugă pentru Maximus pe cel cu reprezentarea pe revers a templului lui Zeus⁴⁰⁸, iar L. Ruzicka descrie o monedă din colecția particulară ce prezintă o variantă de legendă pentru revers la emisiunea cu reprezentarea Demetrei – Regling 3307⁴⁰⁹; cât despre piesa descrisă pentru Maximus, ca fiind o *tetrassaria*, variantă a unei emisiuni de *diassaria* Regling 3360, credem că în textul lui Ruzicka s-a strecurat o greșeală și că moneda din colecția Ruzicka este tot o *diassaria* și nu o *tetrassaria* mai ales că și greutatea acesteia – 4,30 g, indică mai degrabă o *diassaria* și că ne aflăm în fața unei variante de compunere a legendei de pe revers⁴¹⁰. Tot o variantă de legendă față de un tip de revers descris de Regling pentru Maximinus prezintă și piesa de 4 *assaria* publicată câțiva ani mai târziu de Ruzicka⁴¹¹.

În efortul nostru am identificat, din descoperiri izolate, nouă exemplare pentru Maximinus⁴¹² și opt pentru Maximus⁴¹³. La acestea se adaugă, pentru ambii împărați piesele din tezaurul de la Mangalia – nouă exemplare pentru Maximinus⁴¹⁴ și trei pentru Maximus⁴¹⁵. Dintre piesele lui Maximus provenind din descoperiri izolate doar două sunt tipuri noi, în timp ce monedele din tezaurul de la Mangalia sunt toate emisiuni necunoscute în *corpus*⁴¹⁶. Cele două piese noi din prima categorie de descoperiri au aparținut colecției Sutzu și prezintă, prima, o variantă de legendă și de reprezentare pe revers pentru tipul cu Sarapis descris de Regling la nr. 3092⁴¹⁷ și a doua o variantă de legendă pe revers la Regling 3218⁴¹⁸. Tot o variantă de legendă pentru revers relativ la Regling 3360 apare pe piesa de 2 *assaria* din

⁴⁰³ Regling 1910, p. 850; Regling 3342 – 3356.

⁴⁰⁴ Regling 3357 – 3359.

⁴⁰⁵ Regling 1910, p. 855; Regling 3360 – 3362.

⁴⁰⁶ Regling 3361.

⁴⁰⁷ Regling 3362.

⁴⁰⁸ Mușmov 2206.

⁴⁰⁹ Ruzicka 1917, 3307 a.

⁴¹⁰ Ruzicka 1917, 3360 a.

⁴¹¹ Ruzicka 1922, 3329 a.

⁴¹² Sutzu 1915, nr. 39, 40; Gramatopol 1967, nr. 110; Ghilevici 1968, nr. 42 / 10; Ocheșeanu, Papuc 1973, nr. 129, 154; Munteanu, Ocheșeanu 1975, nr. 1, s.v. Medeea; Auktion 54, nr. 821; Poenaru Bordea, Ocheșeanu, Popescu 1997, nr. 78; Auktion 86, nr. 620.

⁴¹³ Sutzu 1913, nr. 110, 111; Ocheșeanu, Papuc 1972, nr. 8; Ocheșeanu, Papuc 1973, nr. 108, 115, 120; Munteanu, Ocheșeanu 1975, nr. 5, s.v. Pietreni; SNG München, nr. 503.

⁴¹⁴ Preda 1968, nr. 53 - 58.

⁴¹⁵ Preda 1968, nr. 59 - 61.

⁴¹⁶ De fapt autorul studiului despre tezaurul de la Mangalia publică doar parte din piesele inedite sau rare.

⁴¹⁷ Sutzu 1915, nr. 39.

⁴¹⁸ Sutzu 1915, nr. 40.

colecția Sutzu, piesă emisă în numele lui Maximus⁴¹⁹, restul monedelor acestuia din lotul de piese izolate încadrându-se în tipurile cunoscute.

Piese descrise din tezaurul de la Mangalia atestă în general tipuri noi de avers sau variante de legendă pentru revers: o variantă de avers, cu **Z** în loc de **I** în legendă, ștanța de avers fiind combinată cu cea descrisă de Regling la nr. 3328, cu observația că în cazul piesei noastre avem de-a face cu un accident de batere – o dublă frapă pe revers sau surfrapare (?)⁴²⁰; atestarea utilizării ștanței *a* de avers pentru emiterea monedelor cu reprezentarea zeiței Athena așezată⁴²¹, figurare necunoscută anterior pentru Maximinus; dovada unui nou tip iconografic – cel cu Tyche – neatestat până la acea dată, pentru avers utilizându-se tot ștanța **a**⁴²². Un nou tip de avers și un tip de revers, necunoscut de autorul *corpus*-ului, cu reprezentarea împăratului călare sunt descrise prin intermediul a două piese identice⁴²³ din același tezaur. Același avers e utilizat și pentru baterea a două piese⁴²⁴ ce poartă pe revers reprezentarea arcului de triumf⁴²⁵, revers ce apare și pe o altă piesă în combinație cu o ștanță de avers necunoscută lui Regling⁴²⁶. Ca și monedele lui Maximinus, cele ale lui Maximus din tezaur sunt toate *tetrassaria*. Cele trei exemplare din tezaur prezintă toate aceeași ștanță de avers – necunoscută lui Regling, pentru revers utilizându-se, de asemenea, ștanțe noi – cu reprezentarea lui Hermes⁴²⁷, neatestată anterior pe piesele de această valoare la Maximus, a lui Sarapis⁴²⁸ și a arcului de triumf⁴²⁹ – aceasta din urmă cu aceeași reprezentare ca la Maximinus, dar cu variantă de legendă.

Așa cum am anticipat în lotul cu monede inedite avem două piese bătute pentru Maximinus (cat. 40, 41) având ca loc de descoperire Sudul Dobrogei și una singură pentru Maximus (cat. 42) găsită la Tomis, toate trei cu valoare de *tetrassaria*. Două din piese aparțin unor tipuri deja cunoscute în literatura de specialitate, iar a treia (cat. 40) a fost bătută prin încrucișarea ștanțelor Regling 3313 (Av.) cu Regling 3311 (Rv.).

Domnia lui **Gordianus III** înregistrează cel mai mare număr de emisiuni între împărații pentru care emite atelierul tomitan. *Corpus*-ul înscriează 133 emisiuni pentru Gordianus singur⁴³⁰, la care se mai adaugă alte șapte, grație studiilor lui Ruzicka⁴³¹; 49 emisiuni pentru Gordianus III și Tranquillina⁴³², număr augmentat cu încă două de L. Ruzicka⁴³³ și două pentru Tranquillina⁴³⁴.

⁴¹⁹ Sutzu 1913, nr. 110.

⁴²⁰ Preda 1968, nr. 53.

⁴²¹ Preda 1968, nr. 54.

⁴²² Preda 1968, nr. 55 (a, b).

⁴²³ Preda 1968, nr. 56 (a,b).

⁴²⁴ Preda 1968, nr. 57 (a,b).

⁴²⁵ cf. Regling 3337 și 3338.

⁴²⁶ Preda 1968, nr. 58.

⁴²⁷ Preda 1968, nr. 59.

⁴²⁸ Preda 1968, nr. 60.

⁴²⁹ Preda 1968, nr. 61.

⁴³⁰ Regling 3363 – 3507.

⁴³¹ Ruzicka 1917, 3406 a, 3406 b, 3410 a, 3438 a, 3458 a, 3464, a 3501 a.

⁴³² Regling 3508 – 3556.

⁴³³ Ruzicka 1917, 3556 a; Ruzicka 1922, 3545 a.

⁴³⁴ Regling 3557 – 3558.

La o repartiție pe nominaluri, informația înregistrată în *corpus* se prezintă în felul următor⁴³⁵:

- medalioane cu imaginea împăratului – Regling 3363 – 3367.
- piese cu valoarea de 4 1/2 *assaria* (valoare introdusă de Gordianus III) cu imaginea perechii imperiale – Regling 3508 – 3556.
- *tetrassaria* cu efigia împăratului – Regling 3368 – 3501.
- *triassaria* cu imaginea împăratului – Regling 3502 – 3504
- *triassaria* cu efigia împărătesei singură – Regling 3557 – 3558.
- *diassaria* cu efigia împăratului – Regling 3505 – 3507.

Din punct de vedere stilistic emisiunile din timpul lui Gordianus se împart în două grupe: o primă grupă aparține stilului îngrijit și ca titulatură poartă marca **AUG** pentru împărat, iar numele împărătesei apare în forma **TRANKULINA** sau **TRANKULLINA**; în plus formele literelor se transformă: **C, E** din prima grupă devin **C, E** în grupa a doua.

Pentru medalioane Regling menționase trei ștanțe de avers și cinci de revers⁴³⁶, una din ștanțe, **b**, fiind utilizată în egală măsură pentru baterea medalioanelor lui Gordianus III și la Markianopolis⁴³⁷ și Odessos⁴³⁸.

Mult mai numeroase sunt ștanțele de avers pentru *tetrassaria* – 26 înregistrate în *corpus*⁴³⁹, ștanțele de revers fiind de asemenea numeroase, cu variante în redarea legendei. Nu o dată găsim încrucișări de ștanțe: reversul Regling 3369 se utilizează cu ștanțele de avers **h** și **f**; revers Regling 3374 cu avers **q** și **m**, avers **d** pentru revers Regling 3377 și, respectiv, Regling 3378; revers Regling 3392 pentru avers **wg** și **y**; revers Regling 3395 pentru avers **wa** și **w**; revers Regling 3396 pentru avers **w** și **y**; revers Regling 3398 pentru **wb** și **w**; avers **l, b, a** pentru revers Regling 3400; avers **a** pentru revers Regling 3402 și 3403; avers **b** pentru revers Regling 3404 și 3405, ... și lista poate continua.

Numărul de *triassaria* este considerabil mai mic – trei emisiuni – pentru baterea lor utilizându-se trei ștanțe de avers, pentru revers folosindu-se reprezentările cu Nike și Poseidon⁴⁴⁰. Și tot numai trei emisiuni cunoaște autorul *corpus*-ului pentru *diassaria*, la baterea acestora utilizându-se două ștanțe de avers și două reprezentări pentru revers.

Piese de 4 1/2 *assaria* au fost bătute prin utilizarea a 11 ștanțe de avers cu reprezentarea celor doi împărați⁴⁴¹. Pentru revers s-au utilizat ștanțe cu reprezentarea divinităților panteonului grecesc, alături de care găsim **grifonul, șarpele încolăcit, masa cu cunună**.

Tranquillina singură are două emisiuni de *triassaria* cu o singură ștanță de avers, cu reprezentarea zeiței victoriei, Nike, pe revers⁴⁴². La tipurile iconografice descrise în *corpus*

⁴³⁵ Vezi Regling 1910, 856.

⁴³⁶ Regling 1910, 856 – 857.

⁴³⁷ Regling 1098 – 1099.

⁴³⁸ Regling 2314 – 2317.

⁴³⁹ Regling 1910, p. 859 – 861.

⁴⁴⁰ Regling 3502 – 3504.

⁴⁴¹ Regling 1910, 887 – 888.

⁴⁴² Regling 3557 – 3558.

Mušmov adaugă pe cel cu reprezentarea Romei⁴⁴³, iar L. Ruzicka aduce și de această dată variante sau tipuri noi: descrie două variante de legendă de avers, pentru revers tip Regling 3406, diferența între legenda înregistrată de *corpus* și cele descrise de Ruzicka constând în prezența pe acestea din urmă a ligaturii **W**⁴⁴⁴, variante de legendă pentru avers și revers la Regling 3410⁴⁴⁵, variantă la legenda de avers **r**⁴⁴⁶, variante la ambele legende de avers (**a**) și revers Regling 3458⁴⁴⁷, variantă la legenda de avers **w** și revers Regling 3464⁴⁴⁸, variante la legenda de avers **t** și revers Regling 3501⁴⁴⁹. La emisiunile de 4 1/2 *assaria* cu efigia celor doi împărați, Ruzicka adaugă încă două variante – una ce prezintă pe revers forma corectă de legendă (**TOMEWC**) la o greșeală de gravor înregistrată de Regling – **TONESC**⁴⁵⁰ și cealaltă o greșeală de gravor pe avers în redarea numelui împărătesei – **TRANKULCINA** în loc de **TRANKULCINA**⁴⁵¹. Și în lotul adunat de noi monedele emise pentru Gordianus III sunt cele mai numeroase – 49 de exemplare din descoperiri izolate pentru Gordianus III singur⁴⁵², alte 28 pentru Gordianus III și Tranquillina⁴⁵³ și două exemplare pentru Tranquillina singură⁴⁵⁴. În ceea ce privește prezența monedelor lui Gordianus în tezaure, distribuția celor 10 piese este următoarea: 1 ex. – tezaur Mangalia⁴⁵⁵, 1 ex. – Snežina⁴⁵⁶, 3 ex. – Edinaković⁴⁵⁷, 2 ex. –

⁴⁴³ Mušmov 2250 – 2251.

⁴⁴⁴ Ruzicka 1917, 3406 a și 3406 b.

⁴⁴⁵ Ruzicka 1917, 3410 a.

⁴⁴⁶ Ruzicka 1917, 3438 a.

⁴⁴⁷ Ruzicka 1917, 3458 a.

⁴⁴⁸ Ruzicka 1917, 3464 a.

⁴⁴⁹ Ruzicka 1917, 3501 a.

⁴⁵⁰ cf. Regling 3556; Ruzicka 1917, 3556 a.

⁴⁵¹ cf. Regling 3545; Ruzicka 1922, 3545 a.

⁴⁵² Sutz 1913, nr. 111, 112; Auktion 46, nr.147, 148; 384 – 441; SNG. Copenhaga, nr. 302; Iliescu 1961, nr. 67; Mitrea 1962 A, 221, nr. 37 (inf. M. Păucescu) = Mitrea 1962 B, nr. 37; Mitrea 1981, nr. 152; Dicu 1979, 4 (199); Petolescu 1972, nr. 12; Bichir 1984, nr. 69; Gramatopol 1963, nr. 258, 259; Vente Publique 1964, nr. 447; Gramatopol 1967, nr. 112 - 115; SNG. Grèce, I, nr. 877; Ocheșeanu, Papuc 1972, nr.13; Petolescu 1972, nr. 2; Bichir 1984, nr.14; Preda 1973, nr. 789; Munteanu, Ocheșeanu 1975, nr. 2, 7, s.v. Peceneaga; Ocheșeanu, Papuc 1973, nr. 109, 110, 116 - 118, 121, 133, 135, 143, 155, 181; Munteanu, Ocheșeanu 1975, nr.1, s.v. Corbul de Jos; Ocheșeanu, Papuc 1974, nr. 181; Munteanu, Ocheșeanu 1975, nr. 7, s.v. Vadu; Munteanu, Ocheșeanu 1975, nr.106, s.v. Pecineaga; Oberländer-Târnoveanu 1980 B, nr. 10; Bărbulescu, Ocheșeanu 1990, nr. 9, s.v. *Niculitel*; Auktion 76, nr. 727; Chera, Lungu 1985, 210 și nota 29; Vertan, Custurea 1986, nr. 1037; Smaranda 1986 – 1991, nr. 4; Cărlan 1996, 6; Poenaru Bordea, Ocheșeanu, Popescu 1997, nr. 79; MPR II, 4, 2059.

⁴⁵³ Sutz 1915, nr. 42; Rîpeanu 1956, 38 – 39; obs. Mitrea 1958, 502, care dă și datele de avers și revers.; Mitrea 1973 – 1975, nr. 86; Mitrea 1975, nr. 86 Gramatopol 1967, nr. 116 Auktion in Basel, 8, nr. 565; SNG. Grèce, I, nr. 878, 879; Auktion 24, nr. 671; Auktion 50, 61, nr. 757; Auktion 54, nr. 852; Auktion 56, nr. 673; Auktion 58, nr. 817, 818; Auktion 60, nr. 771; Preda 1973, nr. 790; Munteanu, Ocheșeanu 1975, nr.107 – 108; SNG München, nr. 506, 507; Pârvan 1913 – 1914, 300; Pârvan 1914 – 1915, 281; Minkova 1995 (1998), nr.1; MPR II, 4, 2060, 2061, 2062 (aceiași Av. ca la 2061), 2063 (legenda completă), 2064, 2065 (aceiași ștanță ca 2064), 2066, 2067.

⁴⁵⁴ Poenaru Bordea 1968, nr. 2; Munteanu, Ocheșeanu 1975, nr.109, s.v. *Peceneaga*.

⁴⁵⁵ Preda 1968, nr. 62.

⁴⁵⁶ Gerasimov 1962; Mirčev 1971 B, tabl. p. 199.

⁴⁵⁷ Gerasimov 1962.

Dabrava⁴⁵⁸, 1 ex. Krivica⁴⁵⁹, 2 ex. – Gorna Rosica⁴⁶⁰; Gordianus împreună cu Tranquillina numără 95 de monede: 33 ex. – tezaur Katčica⁴⁶¹, 1 ex. – Kăpinovo⁴⁶², 18 ex. – Conevo⁴⁶³, 12 ex. – Moghila⁴⁶⁴, 6 ex. – Devnija⁴⁶⁵, 1 ex. – Onogur⁴⁶⁶, 6 ex. – Slavejkovo⁴⁶⁷, 1 ex. – Markovo⁴⁶⁸, 7 ex. – Ovčarovo⁴⁶⁹, 3 ex. – Dabrava⁴⁷⁰, 1 ex. – Dolna Rosica⁴⁷¹, 20 ex. – Smjadovo⁴⁷².

Dintre toate aceste monede înregistrate de noi, puține constituie emisiuni noi. După nominal, majoritatea pieselor emise pentru Gordianus III sunt *tetrassaria* și doar două medalioane⁴⁷³. Dintre piesele “deosebite” enumerăm o frapă dublă pe o piesă Regling 3496 din Danish National Museum⁴⁷⁴, utilizarea avers de tip **t** cu ștanța de revers Regling 3406 cu reprezentarea Demetrei⁴⁷⁵; combinația avers de tip **t** cu un revers reprezentând-o pe Concordia⁴⁷⁶. Necunoscută este și emisiunea din colecția Sutzu care, fără a avea notată valoarea (s-ar încadra, după greutate în categoria pieselor de 2 *assaria*), prezintă un avers de tip **b** (pentru *diassaria*) și o reprezentare necunoscută anterior pentru piesele cu această valoare – Aequitas cu balanța și cornul abundenței⁴⁷⁷. Ca o variantă la Regling 3498 apare piesa descoperită la Cernavodă⁴⁷⁸, grifonul stând la noi spre st.; și tot o variantă la o emisiune descrisă de Regling este piesa descoperită la Tomis, unde pe revers apare Tyche cu Pontos⁴⁷⁹. Ușor diferită față de piesa descrisă de Regling (3392) este și cea din colecția Bibliotecii Academiei Române⁴⁸⁰: avers cu figurarea Herei, simplificată (fără cupă), și legenda de pe revers cu o a doua pauză între **TO** și **MЄWC**. O nouă emisiune de *tetrassaria* cu tipul Demetrei e documentată de o altă piesă din colecția Bibliotecii Academiei⁴⁸¹: pe avers apare o ștanță nouă, diferită de **f** prin absența ligaturii **Ϟ**, în timp ce reprezentarea de pe revers este aceeași cu cea descrisă de Regling la nr. 3407, legenda fiind însă diferită. Prin încrucișări de

⁴⁵⁸ Gerasimov 1963.

⁴⁵⁹ Gerasimov 1963.

⁴⁶⁰ Gerasimov 1965.

⁴⁶¹ Mušmov 1922, nr. 63 – 81; Mušmov 1931, nr. 9 – 15.

⁴⁶² Cocev 1997, nr. 75.

⁴⁶³ Mirčev, Zlatarski 1967, 220, tabl. 10.

⁴⁶⁴ Mirčev 1966, tabl. p. 147.

⁴⁶⁵ Mirčev 1971, tabl. p. 195.

⁴⁶⁶ Torbatov 1990, nr. 25.

⁴⁶⁷ Lazarov 1996, nr. 98 – 103.

⁴⁶⁸ Lazarov 1996, *Anexa*, nr. 10.

⁴⁶⁹ Gerasimov 1957.

⁴⁷⁰ Gerasimov 1963.

⁴⁷¹ Gerasimov 1963.

⁴⁷² Gerasimov 1967.

⁴⁷³ Auktion 46, nr. 147; Vente Publique 1964, nr. 447.

⁴⁷⁴ SNG. Copenhaga, nr. 302.

⁴⁷⁵ Sutz 1915, nr. 41.

⁴⁷⁶ Sutz 1913, nr. 111; cf. Regling 3465.

⁴⁷⁷ Sutz 1913, nr. 112.

⁴⁷⁸ Ocheșeanu, Papuc 1973, nr. 110.

⁴⁷⁹ Ocheșeanu, Papuc 1973, nr. 121.

⁴⁸⁰ Gramatopol 1963, nr. 258.

⁴⁸¹ Iliescu 1961, nr. 67.

ștanțe – Regling 3383 (Av.) și Regling 3385 (Rv.) și, respectiv, Regling 3393 (Av.) și Regling 3385 (Rv.) au fost bătute piesele de la Niculițel⁴⁸² și, respectiv, Peceneaga⁴⁸³.

Piesa din tezaurul de la Mangalia aparține emisiunii 3465, descrisă de Regling, dar este surfrapată, iar cea din tezaurul de la Snežina⁴⁸⁴ este un medalion cunoscut (Regling 3364).

Gordianus III este cel mai bine reprezentat în lotul nostru de piese inedite - 15 monede, dintre care 14 cu valoare de 4 *assaria* și un medalion. Cele mai multe piese aparțin unor tipuri cunoscute și anume: Regling 3447 (un exemplar de la Constanța, cat. 44); Regling 3382 (cat. 50, Regling 3384 (cat. 55) Regling 3398 (2 exemplare, ambele descoperite în sudul Dobrogei, cat. 46, 47), Regling 3404 (cat. 57, Dunăreni), Regling 3418 (cat. 53, Malu Roșu), Regling 3427 (cat. 56), Regling 3477 (cat. 54, Sudul Dobrogei), Regling 3485 (cat. 43, Sudul Dobrogei), Regling 3496 (cat. 44, sudul Dobrogei), Regling 3500 (cat. 49, sudul Dobrogei), Regling 3501 (o monedă descoperită la Crângu, cat. 45), Regling 3504 (cat. 60, Tulcea, *passim*). Trei dintre piesele emise pentru Gordianus, două cu indicativul sudul Dobrogei, alta descoperită la Tulcea sunt noutăți: una (cat. 51) a fost bătută prin încrucșarea a două ștanțe – Regling 3389 (avers) și Regling 3385 (revers), cea de-a doua (cat. 58) asociază un avers tip ξ cu o variantă de reprezentare la Regling 3406, iar a treia piesă (cat. 43) utilizează un tip necunoscut de avers cu o variantă la reprezentarea lui Zeus stând în picioare cu acvila⁴⁸⁵.

Ultima piesă din lot, medalionul pentru Gordianus III, aparține tipului Regling 3366.

Cu excepția unei singure piese⁴⁸⁶ ce prezintă pe avers o ștanță de tip **g** și pe revers pe Sarapis ca la Regling 3515, dar cu o altă legendă și alt nominal – toate celelalte monede bătute pentru Gordianus III și Tranquillina aparțin tipurilor înregistrate în *corpus*. În tezaure, piesele cu Gordian III și Tranquillina sunt mult mai numeroase și, firește, nu lipsesc piesele noi. Astfel în tezaurul de la Katčica găsim o variantă la avers tip **I** pentru revers Regling 3514 (și nu 3515 cum notează autorul !)⁴⁸⁷, variante la Regling 3529 – legendele de pe avers (**I**) și revers⁴⁸⁸, o variantă la Regling 3541 – tot legenda de pe avers (**I**)⁴⁸⁹, o reprezentare simplificată a tipului cu Nemesis-Aequitas⁴⁹⁰, o alta pentru tipul cu Tyche⁴⁹¹, un tip nou pentru reprezentarea Concordiei⁴⁹², o variantă de revers (legendă) la Regling 3545⁴⁹³, o nouă emisiune pentru tipul cu Sarapis cu utilizarea pentru avers a unei variante a ștanței **g**, iar pentru revers a unei ștanțe diferite de Regling 3516 prin poziția spre dreaptă a zeului Sarapis⁴⁹⁴. Dintre celelalte piese din tezaure enumerate anterior⁴⁹⁵, doar două din tezaurul de la Conevo aparțin unor tipuri noi: o piesa bătută cu ștanța de avers **g** (Regling 3545), în timp ce pentru revers s-a utilizat o ștanță nouă, Concordia fiind reprezentată de această dată diferit, oficiind deasupra

⁴⁸² Oberländer-Târnoveanu 1980 B, 501, nr. 10; Bărbulescu, Ocheșeanu 1990, nr. 9, s.v. Niculițel.

⁴⁸³ Munteanu, Ocheșeanu 1975, nr.106.

⁴⁸⁴ Gerasimov 1962; Mirčev 1971 B, tabl. p. 199.

⁴⁸⁵ Regling 3371 – 3375.

⁴⁸⁶ Sutz 1915, nr. 42.

⁴⁸⁷ Mušmov 1922, nr. 63.

⁴⁸⁸ Mušmov 1922, nr. 67 (a, b, c).

⁴⁸⁹ Mušmov 1922, nr. 72.

⁴⁹⁰ cf. Regling 1910, p. 896 – 897; Mušmov 1922, nr. 73

⁴⁹¹ cf. Regling 3547 – 3548; Mušmov 1922, nr. 76.

⁴⁹² cf. Regling 3545 – 3546; Mušmov 1922, nr. 77 (a, b).

⁴⁹³ Mušmov 1922, nr. 78 (a, b).

⁴⁹⁴ Mušmov 1931, nr. 9.

⁴⁹⁵ Vezi *supra*.

unui altar⁴⁹⁶, și o alta ce aduce ca noutate existența unei noi ștanțe de avers, necunoscută anterior, iar ca revers o altă reprezentare a lui Tyche, cu Pontos, neatestată în *corpus* pentru Gordianus III și Tranquillina⁴⁹⁷.

Pentru Tranquillina singură nu am înregistrat decât două piese, din descoperiri izolate: una de tip Regling 3558⁴⁹⁸, iar cealaltă, variantă la Regling 3557⁴⁹⁹.

În sfârșit, ultima perioadă în care Tomis-ul emite monedă este cea a domniei lui Philippus I și a fiului acestuia Philippus II, numărul de emisiuni reducându-se față de perioada anterioară. Au fost bătute în continuare piese de 4 1/2 *assaria*, cu efigia perechii imperiale⁵⁰⁰ sau cu imaginea lui Philippus II alături de Sarapis⁵⁰¹, *tetrassaria* cu imaginea împăratului⁵⁰² sau a lui Philippus II⁵⁰³, *triassaria* cu imaginea Otacillei⁵⁰⁴, *diassaria* pentru Philippus II⁵⁰⁵, piese de 1 1/2 *assarion* numai pentru Philippus II⁵⁰⁶. Ștanțele de avers sunt și ele mai puține: patru pentru *tetrassaria* cu efigia lui Philippus I⁵⁰⁷, două pentru efigia lui Philippus II⁵⁰⁸, două pentru piesele de 4 1/2 *assaria* emise pentru Philippus I și Otacillia⁵⁰⁹ și patru pentru același nominal, dar cu figurarea lui Philippus II și a lui Sarapis⁵¹⁰, câte o ștanță pentru *triassaria* – Otacillia⁵¹¹ și *diassaria* – Philippus II⁵¹² și tot una pentru nominalul de 1 1/2 *assaria*⁵¹³. Găsim și pentru emisiunile casei lui Philippus I destule încrucișări de ștanțe: Av. de tip **g** se utilizează deopotrivă cu revers Regling 3563 și, respectiv, Regling 3564; Av. Regling 3569 apare în combinație și cu Rv. Regling 3571; Av. Regling 3581 e utilizat pentru Rv. Regling 3581 și Regling 3582; la fel Av. Regling 3577 cu Rv. Regling 3577 și Regling 3578; Av. Regling 3579 cu Rv. Regling 3579 și Regling 3580; Av. Regling 3588 cu Rv. Regling 3588 și Regling 3589; sunt și situații în care o ștanță de avers corespunde la două sau chiar trei ștanțe de revers – cum se întâmplă cu Av. Regling 2573 și Rv. Regling 3573, 3574, 3575; o ștanță de revers se asociază cu două ștanțe de avers – Av. Regling 3565 și Regling 3566 cu Rv. Regling 3565, dar avem și încrucișări duble – Av. Regling 3584 cu Rv. Regling 3584 și, respectiv, Regling 3585, ștanța din urmă utilizându-se și în combinație cu Regling 3586, care la rândul ei se combină cu Av. tip Regling 3587.

Și pentru tipul cu reprezentarea pe avers a lui Philippus II și Sarapis găsim interesante încrucișări de ștanțe. Astfel ștanței de revers 3597 îi revin nu mai puțin de patru

⁴⁹⁶ Mirčev, Zlatarski 1967, 220 (no. 3545 a); cf. Regling 3545 – 3546.

⁴⁹⁷ Mirčev, Zlatarski 1967, 220 (no. 3549 a); cf. Regling 3547 – 3549.

⁴⁹⁸ Poenaru Bordea 1968, nr. 2.

⁴⁹⁹ Munteanu, Ocheșeanu 1975, nr.109, s.v. Peceneaga.

⁵⁰⁰ Regling 1910, p. 901; Regling 3577 – 3587.

⁵⁰¹ Regling 3590 – 3616.

⁵⁰² Regling 3559 – 3576.

⁵⁰³ Regling 3617 – 3620.

⁵⁰⁴ Regling 3588, 3589.

⁵⁰⁵ Regling 3621.

⁵⁰⁶ Regling 3622, 3623.

⁵⁰⁷ Regling 1910, 901.

⁵⁰⁸ Regling 1910, 915.

⁵⁰⁹ Regling 1910, 906.

⁵¹⁰ Regling 1910, 909 – 910.

⁵¹¹ Regling 1910, 909.

⁵¹² Regling 1910, 916.

⁵¹³ Regling 1910, 916.

ștanțe de avers, ștanței 3605 (Av.) îi corespund trei ștanțe de revers – 3605, 3606, 3607; ștanțele 3601 (Av.) și 3600 (Rv.) se combină cu câte două ștanțe de revers și, respectiv, avers, așa cum se întâmplă și în cazul ștanțelor 3614 (Av.) și 3615 (Rv.). Avem și câteva încrucișări simple: ștanțelor de avers 3612, 3617, 3622 le corespund câte două ștanțe de revers – 3612 și 3613; 3617 și 3618; 3622 și 3623; ștanței de revers 3580 îi corespund două ștanțe de avers 3580 și 3604.

Pentru această perioadă Mușmov⁵¹⁴ nu înregistrează nici un tip iconografic nou; Ruzicka, în schimb, descrie o piesă de 4 *assaria* pentru care s-a folosit ca avers ștanța γ, iar pentru revers tipul cu vulturul între stindarde, tip neatestat anterior⁵¹⁵ și alta, aparținând tipului cu reprezentarea grifonului⁵¹⁶, noutatea constând în atestarea unei noi ștanțe de avers pentru Philippus I și unei, a doua, de revers pentru grifon, diferențierea față de ștanța descrisă de Regling făcându-se la nivelul legendei⁵¹⁷; în plus, avem dovada utilizării aceleiași ștanțe de revers de către cei doi, Philippus I și Philippus II⁵¹⁸.

Din materialele care ne-au fost accesibile am reușit să adunăm alte zece exemplare pentru Philippus I⁵¹⁹, trei pentru Philippus I și Otacillia Severa⁵²⁰, nouă pentru Philippus II⁵²¹ și una singură pentru Otacillia Severa⁵²². În tezaure am înregistrat 3 monede pentru Philippus I (tezaur Mangalia⁵²³), 22 pentru Philippus I și Otacillia (8 ex. - tezaur Katčica⁵²⁴, 5 ex. – Conevo⁵²⁵; 1 ex. – Moghila⁵²⁶; 1 ex. – Onogur⁵²⁷; 2 ex. – Slavejkovo⁵²⁸; 5 ex. – Smjadovo⁵²⁹) și 33 pentru Philippus II (14 ex. - tezaur Katčica⁵³⁰, 4 ex. – Conevo⁵³¹; 2 ex. – Moghila⁵³²; 5 ex. – Slavejkovo⁵³³; 1 ex. – Ovčarovo⁵³⁴; 1 ex. – Dabrava⁵³⁵; 6 ex. – Smjadovo⁵³⁶) dar nu am găsit nici o piesă pentru Otacillia singură.

⁵¹⁴ Mușmov 1912.

⁵¹⁵ Ruzicka 1917, nr. 3573 a.

⁵¹⁶ cf. Regling 3574.

⁵¹⁷ Ruzicka 1917, nr. 3574 a.

⁵¹⁸ Vezi pentru Philippus II Regling 3620.

⁵¹⁹ Sutz 1913, nr. 113, 114, 115, 116; Gramatopol 1961, nr. 260; Gramatopol 1967, nr. 117; Preda 1973, nr. 791; Franke, Paar 1976, nr. 45; Mitrea 1981, nr. 223 a ; Poenaru Bordea, Ochșeanu, Popescu 1997, nr. 81.

⁵²⁰ SNG München, nr. 510; Auktion 66, nr. 800; MPR II ,4, 2064.

⁵²¹ Auktion 46, nr.149; Sutz 1915, nr.43; Gramatopol 1967, nr. 118; SNG Grèce, I, nr. 980; SNG München, nr. 512; Preda 1973, nr. 792; Preda 1980, nr. 8; MPR II, 4, 2264; Auktion 176, nr. 843.

⁵²² SNG Grèce, I, nr. 876.

⁵²³ Preda 1968, nr. 63 - 65.

⁵²⁴ Mușmov 1922, nr. 82 - 87.

⁵²⁵ Mirčev, Zlatarski 1967, tabl. 10.

⁵²⁶ Mirčev 1966, tabl. p. 148.

⁵²⁷ Torbatov 1990, nr. 26.

⁵²⁸ Lazarov 1996, nr. 104 - 105.

⁵²⁹ Gerasimov 1967.

⁵³⁰ Mușmov 1922, nr. 88 - 96.

⁵³¹ Mirčev, Zlatarski 1967, tabl. 10.

⁵³² Mirčev 1966, tabl. p. 148.

⁵³³ Lazarov 1996, nr. 106 - 110.

⁵³⁴ Gerasimov 1957.

⁵³⁵ Gerasimov 1963.

⁵³⁶ Gerasimov 1967.

Dintre monedele lui Philippus I provenind din descoperiri izolate doar cinci reprezintă tipuri sau variante necunoscute anterior. Din colecția Sutzu a fost descrisă o piesă⁵³⁷ ce prezintă pe revers imaginea lui Sarapis, în picioare, tip neatestat anterior pentru monedele tomitane ale lui Philippus I⁵³⁸, pentru baterea avers utilizându-se ștanța **b**; și tot cu ajutorul ștanței **b** (?) sau poate δ ? s-a bătut piesa din aceeași colecție, ce prezintă pe revers o variantă de legendă la Regling 3569⁵³⁹. Tot colecției Sutzu i-a aparținut o variantă a tipului cu acvila între *signa* militare⁵⁴⁰, atât legenda aversului, cât și legenda reversului fiind diferite de cele descrise de Ruzicka⁵⁴¹; o ultimă piesă din colecția Sutzu, cu reprezentarea vulturului pe fulger cu cunună în cioc este o realizare barbară⁵⁴². Utilizarea unor ștanțe comune de către Philippus I și Philippus II e dovedită încă o dată de piesa din Muzeul Brăilei⁵⁴³, aceasta fiind bătută cu ștanța de avers **g**, pentru revers utilizându-se ștanța de revers Regling 3617, utilizată pentru Philippus II. La emisiunile menționate de Regling pentru Philippus I și Otacillia adăugăm un nou tip de avers pentru ștanța de revers cu reprezentarea lui Asklepios⁵⁴⁴. Singura noutate în ceea ce privește monedele lui Philippus II ieșite din atelierul tomitan constă în existența unei variante de legendă la ștanța de revers cu reprezentarea grifonului⁵⁴⁵. Piesa cu Otacillia, din colecția Réna Evelpides, singura pe care am “descoperit-o” după apariția *corpus*-ului aparține tipului descris de Regling la nr. 3588.

Doar în tezaurul de la Mangalia există piese bătute pentru Philippus I singur⁵⁴⁶, în prezent dispunem de descrierea a trei piese considerate rare sau inedite, dintre acestea una (nr. 52) aparținând emisiunii descrise de noi pentru o monedă din colecția Șutzu⁵⁴⁷, celelalte două ? nr. 50 și 51 – prezintă, pentru aceeași reprezentare de pe revers două ștanțe diferențiate prin legendă, aversurile fiind de asemenea diferite – tip **b** pentru nr. 50 și tip **g** pentru nr. 51.

Monedele emise pentru perechea imperială, deși mai numeroase în tezaure, prezintă tipuri cunoscute, cu o singură excepție o piesă din tezaurul de la Katčica fiind o variantă la Regling 3581 – 3582⁵⁴⁸. Dintre piesele lui Philippus II descoperite una singură din tezaurul de la Slavejkovo este un tip nou – avers de tip **b** cu reprezentarea pe revers a Athenei așezate pe tron, postură necunoscută pentru monedele tomitane ale lui Philippus II⁵⁴⁹.

În timpul acestuia din urmă, din motive economice mai degrabă decât militare, probabil ca urmare a unei măsuri intervenționiste a statului⁵⁵⁰, atelierul tomitan își încetează activitatea, în același timp cu cel de la Callatis, după ce anterior, în timpul lui Gordianus III, activitatea monetară încetase la Istros și la Dionysopolis.

⁵³⁷ Sutzu 1913, nr. 113.

⁵³⁸ Regling descrie numai tipul cu bustul lui Sarapis *cf.* Regling 3559.

⁵³⁹ Sutzu 1913, nr. 114.

⁵⁴⁰ Sutzu 1913, nr. 115.

⁵⁴¹ Ruzicka 1917, 3573 a.

⁵⁴² Sutzu 1913, nr. 116.

⁵⁴³ Poenaru Bordea, Ocheșeanu, Popescu 1997, nr. 81.

⁵⁴⁴ MPR II 2064.

⁵⁴⁵ Sutzu 1915, nr.43; *cf.* Regling 3620.

⁵⁴⁶ Vezi *supra*.

⁵⁴⁷ Sutzu 1913, nr. 114.

⁵⁴⁸ Mušmov 1931, nr. 16.

⁵⁴⁹ Lazarov 1996, nr. 107.

⁵⁵⁰ Callu 1975, 596 – 598; Schönert-Geiss 1968.

Debutând ca atelier monetar încă în vremea Augustus, Tomis-ul cunoaște – după cum s-a putut observa din discuțiile privind emisiunile înregistrate în *corpus*, dar și pe baza materialului adunat ulterior apariției acestuia, o activitate constantă, emisiunile sale acoperind – cu o singură excepție (Macrinus și Diadumenianus) întreaga perioadă între Augustus și Philippus II. O încercare de statistică pe baza datelor oferite de catalogul lui Pick-Regling, cu completările lui Ruzicka ne arată că atelierul tomitan se situează pe primul loc ca număr de emisiuni înregistrate – 1128, ceea ce reprezintă 33 % din numărul de emisiuni moesice (sec. I – III p.Chr.)

Am reușit să adunăm dintre piesele numismatice publicate după apariția *corpus*-ului datorat lui K. Regling 532 de piese provenind din descoperiri izolate și 181 din tezaure, la care se adaugă informații despre alte 59 de piese din tezaure prezentate sumar (atelier și emitent), deci un total de 772 monede. Parte din descoperirile izolate provin din cercetările sau periegezele arheologice, dar un număr destul de ridicat fac parte din colecții private sau muzeale. Am adăugat materialului publicat 60 de piese inedite din colecțiile muzeelor din Tulcea și Constanța și din câteva colecții particulare tulcene, rezultat al propriilor cercetări.

Așa cum s-a putut observa din discutarea materialului pe emitenți am pornit de la datele din *corpus*, cu adăugarea informațiilor extrase din catalogul lui Mușmov⁵⁵¹ și a completărilor aduse de către L. Ruzicka la care am venit cu informații din catalogul nostru căutând să punem în evidență – acolo unde a fost cazul – noutatea și relevanța pentru cercetarea științifică a acestor descoperiri. Chiar dacă odată cu publicarea unor inedite sau rarități s-a atras atenția asupra aportului uneia sau alteia dintre monedele publicate la clarificarea unor aspecte legate de monetăria tomitană, adunând pentru întâia oară laolaltă cea mai mare parte a acestora am încercat și sperăm că am și reușit la aducem la zi nivelul de cunoștințe relative la acest subiect⁵⁵².

Un alt aspect interesant legat de emisiunile tomitane – cel al **circulației** acestora în provincia Moesia Inferior și în afara acesteia, nu a fost abordat pe larg de către noi din motive de economie a lucrării. Fără a avea pretenția unei cartări riguroase câteva observații preliminare se impun din acest punct de vedere. Metropola a Pontului, oraș care dezvoltă în epoca romană intense relații comerciale, atât cu provinciile orientale, dar și cu Occidentul, Tomis-ul este prezent, prim emisiunile sale în primul rând în teritoriul său rural și descoperirile sunt concludente. Așa cum arată și un studiu recent⁵⁵³ descoperirile de monede tomitane s-au făcut în principal în zona litorală, între Tomis și Callatis. Deși nu lipsesc în nordul Dobrogei (Isaccea, Salsovia, Niculițel, Slava Rusă) acestea sunt mai puțin numeroase în comparație cu cele histriene. Piese tomitane ajung și în Moldova – la Barboși și Poienești, dar și spre N-E până la Chersones, de asemenea în Câmpia Română, dar pentru această din urmă zonă mai numeroase sunt piesele ieșite din atelierele de la Markianopolis și Nikopolis ad Istrum.

⁵⁵¹ Modul de prezentare al catalogului lui Mușmov (1912) prin descrierea generală a tipului, fără datele stilistice concrete ale fiecărei piese în parte nu a permis discuții pe emisiuni; ne-am raportat la catalogul acestuia pentru a completa tipurile iconografice.

⁵⁵² O prezentare a monetăriei tomitane pentru perioada Augustus – Commodus, pe baza pieselor aflate în colecțiile Institutului de Arheologie din București au realizat Gh. Poenaru Bordea și E. Nicolae (1983 – 1985).

⁵⁵³ Oberländer-Târnoveanu 2000, 415 și Carte no 2.

Monede tomitane circulă și la sudul Dobrogei actuale așa cum ne arată studiul Valentinei Grigorovna⁵⁵⁴, câteva piese tomitane fiind descoperite în teritoriul Traianei Augusta.

Oarecum surprinzător este numărul mare de piese tomitane din tezaurul de la Mangalia – 3000 de monede reprezentând 32, 69% din numărul total. Dintre tezaurele descoperite la nord de Balcani noi am reținut 21 care conțin și monede tomitane. Numărul pieselor bătute la Tomis este mic în comparație cu cele ieșite din atelierele de la Markianopolis și Nikopolis, procentele în care îl găsim reprezentat variind între 1,56% – tezaurul de la Blagoevo și 11, 81% tezaurul de la Slavejkovo.

Interesante sunt și aspectele legate de **iconografia monetară** tomitană.

Așa cum s-a mai spus Tomis-ul are cea mai numeroasă și mai variată iconografie monede în comparație cu celelalte emisiuni moesice. Tomis-ul are o bogată producție de piese pseudo-autonome, emise până în vremea lui Severus Alexander, inclusiv, pentru care există mai multe tipuri iconografice; domină reprezentările divinităților întâlnite în monetăria autonomă: Dioscurii (de cele mai multe ori prin substitute ale acestora – bonetele), Marele Zeu, Apollo, Hermes, Demetra, Zeus, reprezentați, atât ei înșiși – cap sau bust, cât și prin atribute sau simboluri. Îi găsim apoi pe Herakles, Athena și Dionysos, absenți în perioada anterioară, dar amplu reprezentați în monetăria imperială. Tot acum apare, ca reprezentare, eroul fondator Tomos asociat, pe revers cu o multitudine de tipuri iconografice – zeități, strugure sau coș cu struguri, leu.

Monetăria imperială înregistrează pentru Augustus mai multe exemplare ce prezintă două tipuri de revers – cornul abundenței și templul tetrastil. Monedele lui Tiberiu îl prezintă pe Hermes și din nou apare figurat un templu, iar cele ale lui Caligula au pe revers numai teme autonome (Dioscuri, Zeul Mare, *kerikeyon*-ul). La Claudius, Nero, Domitianus, Nerva și Hadrianus revin cu consecvență, ca motive iconografice, Nike și “cununa”; iar reprezentarea cu insistență a templului la Agripina Iunior, Nero, Titus și Domitianus ne trimite către activitatea constructivă din viitoarea capitală a provinciei. Emisiunile lui Traian, nu foarte numeroase de altfel, prezintă, cum era și firească, pe revers Tropaion-ul. Începând cu Antoninus Pius numărul emisiunilor tomitane crește și, în paralel, se diversifică și subiectele reprezentate pe revers, alături de imagini autonome – Zeus, Dioscurii – apar zeii greci neîntrași până la acea dată în repertoriul figurativ vest-pontic – Asklepios, Tyche, Poseidon, Kybele, Hygieia, Ares, Hera, Hekate, Nemesis (a cărei imagine apare de cele mai multe ori contaminată cu cea reprezentând-o pe Aequitas); în afară de temple, alte câteva tipuri arhitecturale – poartă de cetate, arc de triumf, tropaion ne sunt documentate de izvoarele numismatice. În vremea lui Commodus întâlnim și reprezentarea zeului egiptean Sarapis, zeu ce va face carieră iconografică în vremea împăraților Gordianus III și Philippus I. Temele de sorginte romană sunt puține: Roma (singurul subiect roman întâlnit încă de pe monedele pseudo-autonome), care împrumută, ca reprezentare, din elementele Athenei, abstracțiuni personificate – ce nu par să fi fost preferate, singura des întâlnită, încă de la Antoninus Pius fiind Concordia. De la Septimius Severus apare figurat pe revers împăratul, în ținută militară sau călare; de la Septimius Severus și până la finele monetăriei tomitane, sub Phillipus II, atât numeric (număr de emisiuni), cât și iconografic, atelierul tomitan cunoaște perioada sa cea mai fertilă, când se reiau și se diversifică toate tipurile iconografice prezente anterior.

⁵⁵⁴ Grigorovna 1995.

La capătul acestui efort, ce s-ar fi dorit aprofundat prin studierea și a altor aspecte pe care le-am atins în final într-o manieră extrem de generală – circulație monetară, iconografie – nu cred că mai este necesar să pledăm pentru necesitatea imperioasă a întocmirii unui *corpus* reactualizat pentru atelierele monetare moesice. Numai după o astfel de “strângere laolaltă” a descoperirilor într-un *corpus*, editat cu mult simț critic și erudiție⁵⁵⁵ se vor putea diversifica și studiile speciale privind monetăriile pontice.

⁵⁵⁵ Nu o dată în timpul efortului nostru ne-am confruntat cu situații hilare când descrierea monedei nu corespundea cu trimiterea la catalog sau sub denumirea de monedă pseudo-autonomă tomitană se făcea trimiterea la o autonomă histriană (!)

Bibliografie

- Auktion 24, *Münzen der Antike*, 23. Mai 1983, Numismatic Lanz München,
 Auktion 46, *Griechische Münzen. Sammlung des Herrn Theodor Prowe, Moskau*, 1914, Viena.
 Auktion 50, *Münzen der Antike*, 27. November 1989, Numismatic Lanz München,
 Auktion 54, *Münzen der Antike*, 12. November 1990, Numismatic Lanz München.
 Auktion 56, *Münzen der Antike*, 13. Mai 1991, Numismatic Lanz München.
 Auktion 58, *Münzen der Antike*, 21. November 1991, Numismatic Lanz München,
 Auktion 60, *Münzen der Antike*, 11. Juni 1991, Numismatic Lanz München,
 Auktion 66, *Münzen der Antike*, 22. November 1993, Numismatic Lanz München,
 Auktion 68, *Münzen der Antike*, 6. Juni 1994, Numismatic Lanz München.
 Auktion 74, *Münzen der Antike*, Numismatic Lanz München,
 Auktion 76, *Münzen der Antike*, 18. Mai 1996, Numismatic Lanz München.
 Auktion 78, *Münzen der Antike*, 25. November 1996, Numismatic Lanz München.
 Auktion 82, *Münzen der Antike*, 24. November 1997, Numismatic Lanz München.
 Auktion 86, *Münzen der Antike*, 18. Mai 1998, Numismatic Lanz München.
 Auktion 176, *Münzen und Medalien*, November 1992, München.
 Auktion in Basel, *Sammlung Walter Niegger 2. Teil, 21. – 22 oct. 1996*, Basel, Zürich.
 MPR II, 1 – Martini, R. 1992, *Monetazione Provinciale Romana*, II. *Colezione Winsemann Falghera*, 1. *Augustus – Vitellius*, Glax 8 (Collana di Studi e Ricerche di Numismatica), Milano.
 MPR II, 2 – Martini, R. 1992, *Monetazione Provinciale Romana*, II. *Colezione Winsemann Falghera*, 2. *Vespasian – Commodus*, Glax 8 (Collana di Studi e Ricerche di Numismatica), Milano.
 MPR II, 3 – Vismara, N. 1992, *Monetazione Provinciale Romana*, II. *Colezione Winsemann Falghera*, 3. *Septimius Severus – Severus Alexander*, Glax 8 (Collana di Studi e Ricerche di Numismatica), Milano.
 MPR II, 4 – Vismara, N. 1992, *Monetazione Provinciale Romana*, II. *Colezione Winsemann Falghera*, 4. *Maximinus – Volusianus*, Glax 8 (Collana di Studi e Ricerche di Numismatica), Milano.
 MPR II, 5 – Vismara, N. 1992, *Monetazione Provinciale Romana*, II. *Colezione Winsemann Falghera*, 5. *Valerianus – Semi-autonome*, Glax 8 (Collana di Studi e Ricerche di Numismatica), Milano.
 Mušmov, N. A (1912) *Antičnite moneti na Balkanskija poluostravā i monetite na bālgarskite care*, Sofia.
 Regling (1910) – Regling, K. *Tomis în Pick, B., Regling, K. Die Antiken Münzen Nord-Griechenlands, I. Die Antiken Münzen von Dacien und Moesien 2, Die Münzen von Odessos und Tomis*, Berlin, 1910.
 RPC I – Burnett, A., Amandry, M., Ripolles, P.P. 1998, *Roman Provincial Coinage*, I, 1, London, Paris.
 RPC I *Suppl.*– Burnett, A., Amandry, M., Ripolles, P.P. 1998, *Roman Provincial Coinage, Supplement I*, London, Paris.
 SNG Grèce. *Collection Réna H. Evelpidis Athènes*, I, Louvain, 1970

- SNG IV. Fitzwilliam Museum, Leake and General Collection, II, Londra, 1972.
- SNG. Deutschland. 7. Staatliche Münzsammlung München, München, 1985.
- SNG. Sammlung Dreier/Klagenfurt im Landesmuseum für Kärnten. III. Thracien-Macedonien, Pannonien, Klagenfurt, 1990.
- SNG. The Royal Collection of Coins and Medals, Danish National Museum. Thrace, I, Copenhagen, 1942.
- Venté Publique XXVIII, 19 et 20 juin - 1964, Basel.
- Babelon, J. 1964, *La numismatique antique*³, Paris.
- Baumann, V.H. 1973 – 1975, *Observații arheologice asupra poziției și cronologiei așezărilor romane din zona de nord a Niculișelului*, Peuce 4, 109 – 123.
- Bărbulescu, M., Ocheșeanu, R. 1990, *Descoperiri monetare în așezările rurale din Dobrogea romană (14 d.Cr. – 270 d.Cr.)*, Pontica 23, 225 – 265.
- Bichir, Gh. 1984, *Geto-dacii din Muntenia în epoca romană*, București.
- Bucovală, M. 1991, *Découvertes récentes dans les nécropoles de Tomis (I^{er} partie)*, Dacia, N.S. 35, 189 – 199.
- Bucovală, M., Pașca, C. 1991, *Descoperiri recente în necropola romană de S-V a Tomisului*, Pontica 24, 185 – 237.
- Bucovală, M., Pașca, C. 1992, *Cercetări în necropola romană de vest a Tomisului (1992)*, Pontica 25, 241 – 272.
- Burnett, A., Amandry, M., Ripolles, P.P. 1998, *Roman Provincial Coinage*, I, 1, London, Paris.
- Butcher, K. 1988, *Roman Provincial Coins. An Introduction to the "Greek Imperials"*, London.
- Callu, J. P. 1969, *La politique monétaire des empereurs romains de 238 à 311*, Paris.
- Callu, J. P. 1975, *Approches numismatiques de l'histoire du 3^e siècle (238 - 311)*, în ANRW II, 2, 594 – 613.
- Cârlan, M., 1996, *Două monede vest-pontice descoperite recent în zona Gura Dobrogei*, în *Al XIII-lea Simpozion Național de Numismatică, 6 – 8 decembrie 1996*, Rezumatele comunicărilor, București, 6.
- Chera, C., Lungu, V. 1985, *Un complex funerar inedit de la Tomis*, Pontica 18, 203 – 214.
- Cočev, M. 1991, *Kolektivna nahodka ot bronzovi moneti ot s. Blagoevo, Velikotarnovsko*, Izvestija Veliko Tarnovo 6, 156 – 168.
- Cočev, M. 1997, *Kolektivna nahodka ot bronzovi moneti ot selo Kapinovo, Velikotarnovsko*, Izvestija Veliko Tarnovo 12, 149 – 158.
- Covacef, Z. 1980, *Raport preliminar asupra cercetărilor arheologice din sectorul V al cetății Capidava (Campaniile din anii 1975, 1976, 1978 și 1979)*, Pontica 13, 255 – 274.
- Crawford, M. 1975, *Finance, Coinage and Money from the Severans to Constantine*, ANRW II, 560 – 593.
- Dicu, P. I 1979, *Traco-dacii din spațiul argeșean în izvoarele arheologice și numismatice*, Junimea Nouă, 24/25, Pitești, 170 – 175.
- Donoiu, I., Cârlan, M. 1998, *Câteva monede pontice mai rare găsite în Dobrogea*, în *Al XV-lea Simpozion Național de Numismatică, Alexandria – Teleorman, 12 – 14 mai 1998*, Rezumatele comunicărilor, Alexandria, 13 – 14.

- Donoiu, I., Poenaru Bordea, Gh. 1996, *O monedă histriană inedită și alte câteva monede vest-pontice intrate recent în colecția Donoiu*, în *Al XIII-lea Simpozion Național de Numismatică*, 6 – 8 decembrie 1996, Rezumatele comunicărilor, București, 2.
- Fontana, C. 1965, *Note su alcune monete inedite della serie urbica greca coniate durante l'Impero Romano*, *Rivista Italiana di Numismatica e Scienze affini* serie 5, 13, 67, 89 – 103.
- Franke, P.R., Paar, I. 1976, *Die antiken Münzen der Sammlung Heynen (Katalog mit historischen Erläuterungen)*, Köln.
- Gauthier, Ph. 1975, *Légendes monétaire grecques*, în *Numismatique antique. Problèmes et méthodes. Actes du colloque organisé à Nancy du 27 septembre au 2 octobre 1971 par l'Université de Nancy II et l'Université Catholique de Louvain*, (éd. Dentzer, J.-M., Gauthier, Ph., Hackens, T.), Nancy – Louvain, 165 – 179.
- Gerasimov, T. 1946, *Antični moneti s kontramarki ot Dolna Mizija I Trakija*, *IzvestijaInstitut* 15, 50 – 81.
- Gerasimov, T. 1951, *Kultiva statuja na Velikija Bog Darzalas v Odesos*, *IzvestijaVarna* 8, 65 – 72.
- Gerasimov, T. 1957, *Kolektivni nahodki ot moneti prez 1955 godina*, *IzvestijaInstitut* 21, 323 – 327.
- Gerasimov, T. 1959, *Kolektivni nahodki ot moneti prez 1956 i 1957 g*, *IzvestijaInstitut* 22, 356 – 366.
- Gerasimov, T. 1960, *Prinos k'm numizmatikata na Odessos*, *IzvestijaVarna* 11, 59 – 69.
- Gerasimov, T. 1962, *Moneti sykrovišča namereni v Bylgarija prez 1958 i 1959 g.*, *IzvestijaInstitut* 25, 225 – 237.
- Gerasimov, T. 1963, *Sykrovišča ot moneti namereni v Bylgarija prez 1960 i 1961 g.*, *IzvestijaInstitut* 26, 257 – 270.
- Gerasimov, T. 1965, *Moneti sykrovišča ot namereni v Bylgarija prez 1966 g.*, *IzvestijaInstitut* 28, 247 – 252.
- Gerasimov, T. 1967, *Moneti sykrovišča ot namereni v Bylgarija prez 1965 g.*, *IzvestijaInstitut* 30, 187 – 192.
- Gerov, B. 1980, *Die Einfälle der Nordvölker in den Ostbalkanraum im Lichte der Münzschaffzfunde. I. Das II. und III. Jahrhundert (101 – 284)*, în Gerov, B., *Beiträge zur Geschichte der römischen Provinzen Moesien und Thrakien*, Amsterdam.
- Ghileviči, A. M. 1968, *Antičinye inogorodovnje monety iz Roskopok Hersonesa*, *Numismatika i sfragistika* 3, Kiev, 3 – 61.
- Gramatopol, M. 1963, *CreștCol* 8, 282 – 386.
- Gramatopol, M. 1964, *CreștCol* 10, 279 – 303.
- Gramatopol, M. 1967, *CreștCol* 19, 4 – 29.
- Grigorovna, V. 1995 (1998), *Cirkulacia na bronzovi provincialni moneti v Južna Dobrudža prez II – III vek*, *Dobroudja* 12, 67 – 71.
- Iliceva, V., Cočev, M. 1979, *Kolektivna nahodka kolonialni bronzovi moneti ot s. Pceliže, Velikotarnovski okrag*, *ArheologijaSofia* 21, 1, 42 – 56.

- Iliescu, O. 1961, *Cabinetul Numismatic Colecția numismatică: Achiziții din anii 1959 – 1960*, CreștCol 1, 379 – 402.
- Iliescu, O. 1961, CreștCol 1, 389 – 393.
- Johnston, A. 1985, *The So-Called “Pseudo-Autonomous” Greek Imperials*, ANSMN 30, 89 – 112.
- Jones, T. B. 1963, *A Numismatic Riddle: So-Called Greek Imperials*, Proceedings of the American Philosophical Society 107, 4, 308 – 347.
- Knechtel, W. 1915, *Monete inedite sau puțin cunoscute din orașele noastre pontice*, BSNR 12, 23, 1 – 12.
- Krzyzanowska, A. 1970, *Monnaies coloniales d'Antioche de Pisidie*, Varșovia.
- Lazarov, L. 1996, *Cirkulacija i trezorirane na kolonialnite moneti s po dva obraza na aversa (vāv vrāzka s nahodkata ot s. Slavejkovo, Provadijsko)*, Numizmaticeni izledvanija 3 – 4, Sofia.
- Lăzurcă, E. 1980, *Raport asupra noilor cercetări arheologice de la Baia (Hamangia), județul Tulcea*, Peuce 8, 7 – 36.
- Minkova, M. 1995 (1998), *Circulation monétaire entre Augusta Trajana et Dobroudja et certaines localités situées, situées sur son territoire meridional*, Dobroudja 12, 81 – 83;
- Mirčev, M. 1966, *Kolektivni moneti nahodki*, IzvestijaVarna 2(17), 145 – 151.
- Mirčev, M. 1971, *Kolektivni moneti nahodki ot Varnensko*, IzvestijaVarna 7(22), 183 – 200.
- Mirčev, M., Zlatarski, D. 1967, *Kolektivna monetna nahodka ot s.Conevo*, IzvestijaVarna 3(18), 217 – 222.
- Mitrea, B. 1958, *Recenzie la Din activitatea muzeelor noastre. Studii, referate, documente, Ploiești I*, (1956), SCN 2, 501 – 503.
- Mitrea, B. 1962 A, *Descoperiri recente și mai vechi de monede antice și bizantine în Republica Populară Română*, SCIV 13, 1, 215 – 223.
- Mitrea, B. 1962 B, *Monnaies antiques et byzantines découvertes plus ou moins récemment en Roumanie*, Dacia, N.S. 6, 533 – 541;
- Mitrea, B. 1965 A, *Descoperiri recente și mai vechi de monede antice și bizantine în Republica Socialistă România*, SCIV 16, 4, 605 – 618.
- Mitrea, B. 1965 B, *Découvertes récentes ou plus anciennes de monnaies antiques et byzantines en Roumanie*, Dacia, N.S. 9, 489 – 501.
- Mitrea, B. 1968, *Descoperiri recente și mai vechi de monede antice și bizantine în Republica Socialistă România*, SCIV 19, 1, 169 – 182.
- Mitrea, B. 1970, *Découvertes récentes ou plus anciennes de monnaies antiques et byzantines en Roumanie*, Dacia, N.S. 14, 465 – 482.
- Mitrea, B. 1971, *Découvertes récentes et plus anciennes de monnaies antiques et byzantines antiques et byzantines en Roumanie*, Dacia, N.S. 15, 395 – 413.
- Mitrea, B. 1973 – 1975, *Descoperiri de monede antice și bizantine în România (XVII)*, BSNR 67 – 69, 121 – 123, 313 – 326.
- Mitrea, B. 1975, *Découvertes de monnaies antiques et byzantines en Roumanie (XVII)* Dacia, N.S. 19, 309 – 326.
- Mitrea, B. 1977, *Découvertes monétaire en Roumanie, 1976 (XX)*, Dacia, N.S. 21, 375 – 381.
- Mitrea, B. 1981, *Découvertes monétaire en Roumanie, 1980 (XXIV)*, Dacia, N.S. 25, 381 – 390.
- Moisil, C. 1916, *Numismatica Dobrogei*, extras din Arhiva Dobrogei I, 44.

- Moisil, C. 1928, *Introducere în numismatică Dobrogei. Generalități în Dobrogea. Cincizeci de ani de viață românească*, București.
- Moisil, C. 1945, *Cu privire la numismatică orașelor noastre pontice*, CNA 19, 133 – 134.
- Münsterberg, R. 1926, *Die römischen Kaisernamen der griechen Münzen*, NZ 59, 1 – 50.
- Munteanu, M., Ocheseanu, R. 1975, *Descoperiri monetare în satele Dobrogei romane (sec. I – III e.n.)*, Pontica 8, 175 – 213.
- Mušmov (Mouchmoff), N.A. 1922, *Une trouvaille de monnaies de la Mésie Inférieure et de la Thrace*, RN, 58 – 72, pl. I – III.
- Mušmov (Mouchmoff), N.A. 1931, *Une trouvaille de monnaies de la Mésie Inférieure et de la Thrace*, RN, 85 – 95, pl. III.
- Oberländer-Târnoveanu, E. 1980 A, *Monede antice și bizantine descoperite la Troesmis* în Simion, G. și colab., *Șantierul arheologic Troesmis*, Peuce 8, 248 – 288.
- Oberländer-Târnoveanu, E. 1980 B, *Cronica descoperirilor monetare din Nordul Dobrogei*, Peuce 8, 499 – 513.
- Oberländer-Târnoveanu, E., Oberländer-Târnoveanu, I. 2000, *Quelques rémarques sur la circulation des monnaies en bronze dans la zone des Bouches du Danube à l'époque romaine (I^{er} – III^e siècles après J.C.)*, în *Istro-Pontica – Muzeul tulcean la a 50-a aniversare*, Tulcea, 405 – 409.
- Ocheseanu, R., Dicu, P.I. 1981 – 1982, *Monede antice și bizantine din Dobrogea*, BSNR 75 – 76, 129 – 130, 441 – 455.
- Ocheseanu, R., Dumitrașcu, A. 1972, *Un tezaur de la Theodosius I descoperit la Medgidia*, Pontica 5, 537 – 546.
- Ocheseanu, R., Papuc, Gh. 1972, *Monede grecești, romane și bizantine, descoperite în Dobrogea*, Pontica 5, 467 – 483.
- Ocheseanu, R., Papuc, Gh. 1974, *Monede grecești, romane și bizantine descoperite în Dobrogea (III)*, Pontica 7, 395 – 415.
- Ocheseanu, R., Papuc, Gh. 1975, *Monede grecești, romane și bizantine descoperite în Dobrogea*, Pontica 8, 429 – 446.
- Ocheseanu, R., Papuc, Gh. 1976, *Monede grecești, romane și bizantine descoperite în Dobrogea (V)*, Pontica 9, 215 – 235.
- Opațiș, A., Opațiș, C., Bănică, T. 1990, *Complexul monastic paleocreștin de la Slava Rusă*, RMI 61, 1, p. 18 – 28.
- Pârvan, V. 1913 – 1914, *Cetatea Ulmetum (II)*, ARMSI, s. 2, t. 36, 245 – 328; 330 – 420.
- Pârvan, V. 1914 – 1915, *Cetatea Ulmetum (III)*, ARMSI, s. 2, t. 37, 265 – 304.
- Pauker, M. 1938, *Monete pontice inedite sau mai puțin cunoscute*, CNA 13, 22 – 23.
- Pauker, M. 1939, *Rarități numismatice*, CNA 14, 153 – 156.
- Petolescu, C.C. 1972, *Probleme ale circulației monetare romane în Muntenia în secolele II – III e.n.*, Apulum 10, 191 – 207.
- Poenaru Bordea, Gh. 1968, *Note numismatice dobrogene*, SCN 6, 397 – 404.
- Poenaru Bordea, Gh. 1997, *Supliment la descoperirile monetare 1914 – 1970, de la Histria, în Al XIV-lea Simpozion Național de Numismatică, Tulcea, 16 – 18 mai 1997*, Rezumatele comunicărilor, Tulcea, 16 – 17.

- Poenaru Bordea, Gh. 1998, *Monede*, în Suceveanu, A., (cu colab. Poenaru Bordea, Gh. și Angelescu, M.V.), *Fântânele. Contribuții la studiul vieții rurale în Dobrogea romană*, București, 191 – 216.
- Poenaru Bordea, Gh., Mitrea, B. 1989, *Découvertes monétaires en Roumanie – 1988 (XXXII)*, *Dacia*, N.S. 33, 1 – 2, 254 – 266.
- Poenaru Bordea, Gh., Nicolae, E. 1983 – 1985, *Monede rare și inedite din Moesia Inferior: Tomis. I. De la Augustus la Commodus*, BSNR 77 – 79, 131 – 133, 89 – 107.
- Poenaru Bordea, Gh., Ocheșeanu, R., Popescu, A. 1997, *Monede grecești, romane și bizantine din Dobrogea în colecția Muzeului din Brăila*, SCN 12, 83 – 117.
- Popescu, A. 1989, *Monede antice și bizantine aflate în colecția Bibliotecii Facultății de Istorie – Filosofie, secția Istorie, în Caietul seminarului special de științe auxiliare. Opuscula numismatica* (coord. Berciu-Drăghicescu, A.), București, 216– 247.
- Preda, C. 1958, *Monede inedite și puțin cunoscute de la Histria, Callatis și Tomis*, SCN 2, 111-122.
- Preda, C. 1961, *Date și concluzii preliminare asupra tezaurului descoperit la Mangalia în anul 1960*, SCIV 12, 2, 241 – 252.
- Preda, C. 1968, *Monede coloniale rare și inedite – Histria, Callatis și Tomis – din tezaurul de la Mangalia*, SCN 4, 223 – 237.
- Preda, C. 1969, *Moneda antică în România*, București.
- Preda, C. 1973, *Catalogul descoperirilor monetare de la Histria. Monedele grecești*, în Preda, C., Nubar, H., *Histria III, Descoperiri monetare 1914 – 1970*, București, 87 – 155.
- Preda, C. 1980, *Callatis. Necropola romano-bizantină*, București.
- Preda, C. 1986 – 1991, *Descoperiri inedite de monede antice și bizantine*, BSNR 80 – 85, 134 – 139, 289 – 296.
- Preda, C. 1998, *Istoria monedei în Dacia preromană*, Col. “Biblioteca Băncii Naționale”, București.
- Preda, C. 2000, *Cu privire la începuturile orașului Tomis, în Istro-Pontica – Muzeul Tulcean la a 50-a aniversare*, Tulcea, 111 – 114.
- Rîpeanu, C. M. 1956, *Însemnări istorice despre cel mai vechi sat din regiune: Star-Chiojdul în Din activitatea muzeelor noastre. Studii, referate, documente I*, Ploiești, 33 – 48.
- Ruzicka, L. 1917 (18), *Inedita aus Moesia Inferior*, NZ, N.F. 10 (56), 73 – 173, 174 – 176.
- Ruzicka, L. 1922, *Inedita aus Moesia Inferior*, III, Sonderabdruck aus Vjesnik Hrv. Arheol., Društva, Zagreb, N.S. 15, 225 – 248.
- Sanie S. 1984, ECR, s.v. *cornucopia*, 228.
- Schönert-Geis, E. 1968, *Das Ende der Provinzialprägung in Thrakien und Moesien*, Klio 50, 251 – 256
- Schönert-Geiß, E. 1965, *Literatürüberblicke der griechischen Numismatik: Möesien*, JNG 15, 113 – 193.
- Schönert-Geiss, E. 1985, *Zur Existenz der pontischen Münzliga*, Klio 67, 2, 466 – 470.
- Schultz, S. 1978, *Streufunde aus Isaceea (Noviodunum)*, Pontica 11, 97 – 104.
- Slobozianu, H., Țicu, I. 1966, *Așezarea antică de la Schitu (reg. Dobrogea)*, SCIV 17, 4, 679 – 602.
- Smaranda, A. 1986 – 1991, *Monede din epoca romană descoperite la Tomis și Romula*, BSNR 80 – 85, 134 – 139, 271 – 274.

- Smaranda, A., Diaconu, A. 1996, *Câteva monede romane imperiale descoperite în Dobrogea*, SCN 10, 163 – 164.
- Stoian, I. 1962, *Tomitana. Contribuții epigrafice la istoria cetății Tomis*, București.
- Suceveanu, A. 1977, *Viața economică în Dobrogea romană, sec. I – III e.n.*, București.
- Suceveanu, A. 1991, *La Dobroudja aux I^{er} – III^e siècles n.é.*, în Suceveanu, A., Barnea, A., *La Dobroudja romaine*, București.
- Sutzu, M. C. 1900, *Poids et monnaies de Tomis, extrait des Mémoires du Congrès International de Numismatique réuni à Paris, en 1900*, Paris, 115 - 148.
- Sutzu, M.C. 1908, *Monete din colecțiunea noastră inedite sau mai puțin cunoscute emise în urbele antice din Dobrogea. Tomis*, BSNR 5, 7 – 29.
- Sutzu, M.C. 1913, *Monete inedite din orașele noastre pontice (Tomis, Kallatis, Istros)*, AARMSI 2, 35 (1912 – 1913), 359 – 385.
- Sutzu, M.C. 1915, *Ponduri și monede inedite din orașele noastre pontice*, BSNR 12, 26, 157 – 171.
- Topoleanu, F. 1984, *Noi descoperiri arheologice la Isaccea*, Peuce 9, 187 – 205; 597 – 630.
- Torbatov, S. 1990, *Moneta nahodka ot Onogur, Dobricko*, Izvestija Varna 26(41), 50 – 55.
- Vertan, A. 2002, *Circulația monetară în Dobrogea romană (secolele I - III)*, seria Pontus Euxinus, Cluj-Napoca.
- Vertan, A., Custurea, G. 1984, *Descoperiri monetare în Dobrogea (V)*, Pontica 17, 245 – 256
- Vertan, A., Custurea, G. 1986, *Descoperiri monetare în Dobrogea (VII)*, Pontica 19, 297 – 308.
- Vertan, A., Custurea, G. 1992, *Descoperiri monetare în Dobrogea (IX)*, Pontica 25, 381 – 398.
- Vulpe, R. 1968, *Perioada Principatului (sec. I – III)*, în Vulpe, R., Barnea, I. *Din istoria Dobrogei, II, Romanii la Dunărea de Jos*, București, 13 – 305.
- Ziegler, R. 1992, *Methodische Überlegungen zur Rekonstruktion von Nominalsystem der städtischen Aes-Prägung im Osten des Römischen Reiches*, Literae Numismaticae Vindobonenses 4, 189 – 213.

***Nouvelles découvertes des monnaies tomitaines en Dobroudja.
L'activité de l'hôtel de monnaie de Tomis dans l'époque romaine***

Résumé

L'auteur présent un lot inédit de 60 monnaies tomitaines d'époque romaine de musée de Tulcea et Constanța et d'une collection particulière, qui s'échelonnent de Traiane à Gordiane III comme ça : monnaies pseudo-autonome : 9 ex. ; Traiane – 1 ex. ; Antonine le Pieux – 1 ex. ; Commode Auguste – 2 ex. ; Crispinne – 1 ex. ; Pertinax – 1 ex. ; Septime Severe – 2 ex. ; Caracalla – 3 ex. ; Plautilla – 1 ex. ; Geta – 4 ex. ; Elagaballe – 3 ex. ; Severe Alexandre – 10 ex. ; Maximine – 2 ex. ; Maxime – 1 ex. ; Gordiane III – 18 ex.

Ces sont, en général, des monnaies connues dans les catalogues de spécialité, mais encore des types nouveaux ou des variantes aux types connus. Les monnaies de ce lot ont été trouvées à Valul lui Traian, Tuzla, Isaccea, Tomis (Constanța), Bărăganu, Aegyssus (Tulcea), Kurt Baiîr, Crângu, Capidava, Enisala, Callatis (Mangalia), Malu Roșu, Dunăreni ; quelques-unes portent l'indication « le Nord de Dobroudja » ou « le Sud de Dobroudja ».

La présentation de ce matériel inédit permet à l'auteur une esquisse de l'activité de l'hôtel de monnaie de Tomis dans l'époque romaine en partant du corpus des monnaies de Tomis (Regling) et de la littérature scientifique parue après ceci – découvertes des pièces isolées et en trésors, catalogues des collections etc.



Pl. 1. Monede tomitane descoperite în Dobrogea: 1-9 pseudoautonome; 10 Traianus;
11-12 Antoninus Pius; 13-14 Commodus; 16 Pertinax

*Pl. no 1. Monnaies tomitaines découvertes en Dobroudja: 1-9 pseudo-autonome;
10 Traiane; 11-12 Antonine le Pieux; 13-14 Commode; 16 Pertinax*



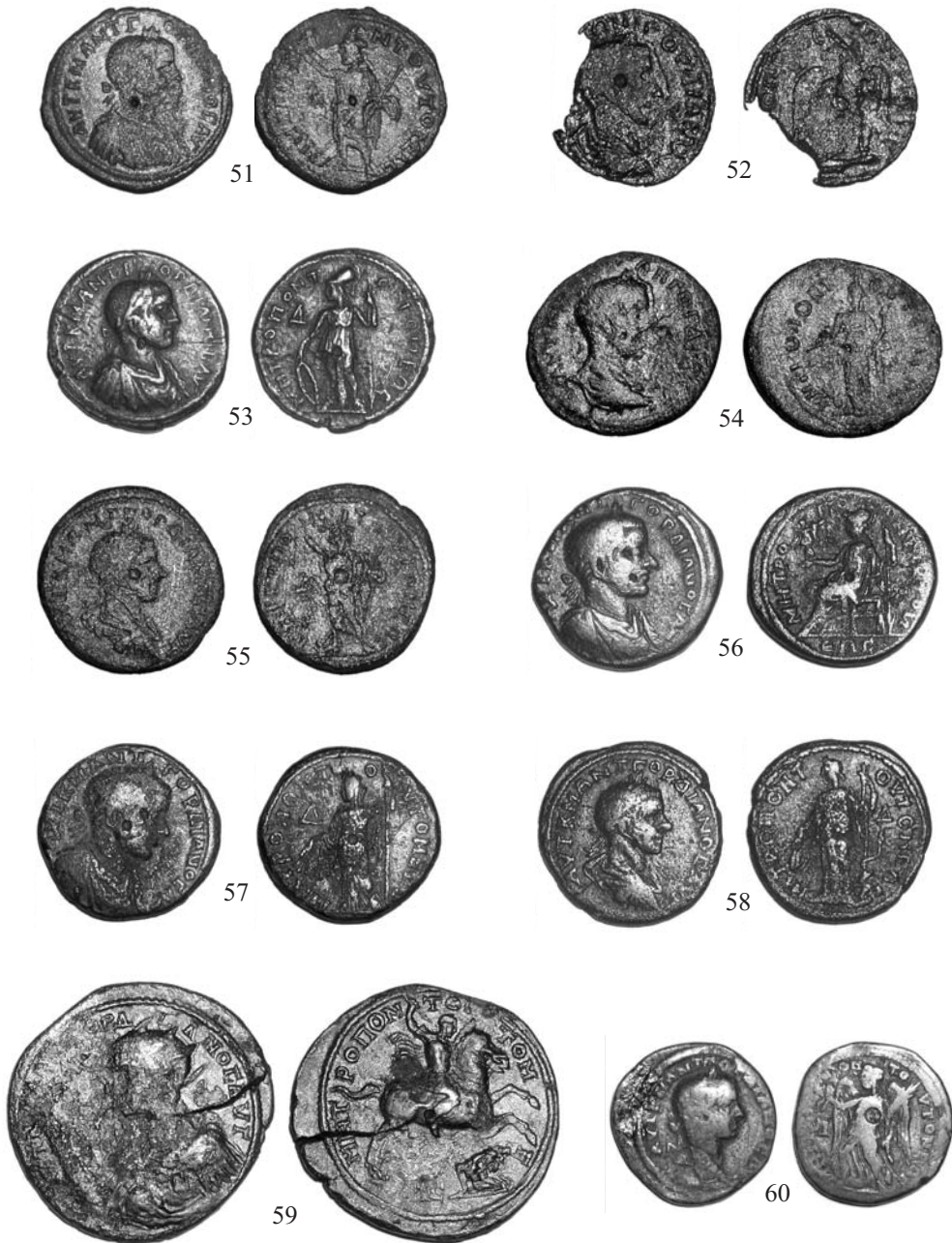
Pl. 2. Monede tomitane descoperite în Dobrogea: 18 Septimius Severus;
 19-21 Caracalla; 22 Plautilla; 23-26 Geta; 27 Elagaballus
*Pl. no 2. Monnaies tomitaines découvertes en Dobroudja: 18 Septime
 Severe; 19-21 Caracalla; 22 Plautilla; 23-26 Geta; 27 Elagaballe*



Pl. 3. Monede tomitane descoperite în Dobrogea: 28-29 Elagaballus; 30-37 Severus Alexander
 Pl. no 3. Monnaies tomitaines découvertes en Dobroudja: 28-29 Elagaballe; 30-37 Severe Alexandre



Pl. 4. Monede tomitane descoperite în Dobrogea: 38-39 Severus Alexander; 40-41 Maximinus; 42 Maximus; 43-50 Gordianus III. Pl. no 4. Monnaies tomitaines découvertes en Dobroudja: 38-39 Severe Alexandre; 40-41 Maximine; 42 Maxime; 43-50 Gordiane III



Pl. 5. Monede tomitane descoperite în Dobrogea: 51-60 Gordianus III
 Pl. no 4. Monnaies tomitaines découvertes en Dobroudja: 51-60 Gordiane III