

PIESE ROMANE DE BRONZ DESCOPERITE LA ARGAMUM

Mihaela Iacob

Cele trei piese ce fac obiectul acestei note au fost descoperite în sectorul *Extra Muros*¹ al cetății greco-romane Orgame/Argamum în campania arheologică din vara anului 2000, în puncte diferite.

1. *Recipient-trepied de bronz* – ICEM Tulcea, inv. 45.079; a fost găsit lângă fundațiile unui zid, în parte demantelat, al unei clădiri romane târzii situată la aproximativ 50 m de al doilea val al cetății romano-bizantine, la nord de calea de acces dinspre necropolă spre cetate². Clădirea, orientată NE – SV, avea trei încăperi (Pl. I), ale căror pereți se păstraseră pe două – cinci asize corespunzătoare fundațiilor; interiorul clădirii a fost pavat cu lespezi de piatră, unele de mari dimensiuni. Clădirea, cu un singur nivel de locuire, a funcționat la mijlocul secolului IV până către deceniul opt al acestuia, cronologia acesteia fiind asigurată de un tezaur de peste 200 piese descoperit într-una din încăperi³. Cercetarea clădirii a scos la iveală urme de locuire anterioare – un „rest” de zid și câteva blocuri de piatră de mari dimensiuni care au făcut parte din ringul unui mormânt distrus la ridicarea clădirii romano-bizantine⁴.

Obiectul, cu înălțimea de 8,3 cm este compus dintr-un rezervor în formă de trunchi de con răsturnat, cu baza ușor conică, „așezat” pe un trepied. Rezervorul, cu următoarele dimensiuni: înălțime – 2,24 cm; diametru superior – 4,9 cm; diametru inferior – 3,8 cm, prezintă o buză ușor lățită, cu grosimea de 0,58 cm., prezintă două șanțuri concentrice aflate la distanță aflate la distanța de 0,28 cm una de alta. Alte două incizii circulare decorează partea inferioară a rezervorului, la exterior. Rezervorul are un orificiu cu diametru de 0,3 cm, în jurul căruia metalul prezintă urme de ardere. Suportul este constituit din trei brațe de secțiune trapezoidală, unite între ele prin trei „raze”, punctul central fiind marcat printr-un buton conic. Mai jos de punctul de „plecare” al celor trei raze, picioarele trepiedului se rotunjesc în afară conturând un semicerc (cu raza de 1,94 cm), pentru a continua apoi oblic. Fiecare dintre picioarele trepiedului este decorat cu câte o protomă de leu – cu gură foarte bine marcată, cu coamă și urechi fin schițate –, plasată în exterior, în zona punctului de convergență dintre picior și „rază”; partea de deasupra protomei este ornată prin palmete cu nervură mediană; partea inferioară a picioarelor trepiedului se termină printr-o copită cu nervuri incizate; în plus, întreaga suprafață exterioară și laterală a picioarelor trepiedului, liberă de decorațiunile descrise anterior, este împodobită cu cerculețe adâncite în metal (Pl. II). Acest tip de trepied – cu figurarea protomei unui leu sau panteră și a labei /copitei unui animal – îl găsim și ca suport al unor mese miniaturale din metal⁵.

Piesa a fost turnată în tehnica „à cire perdue”; în lipsa unor analize specifice nu putem cunoaște compoziția procentuală a aliajului din care este confecționată aceasta.

¹ Pentru cercetările desfășurate în sectorul Extra Muros al cetății Argamum vezi Coja 1971; Coja 1972; Mănușu-Adameșteanu 1980; Coja 1982; Iacob 1999.

² Iacob 2001.

³ Tezaurul a fost analizat de subsemnata într-un studiu separat – Iacob 2003.

⁴ Iacob 2001.

⁵ Nuber 1984, 53-55, Taf. XXVIII/3; discuție cu trimeri la bibliografie și la Ciugudean 1998, 168.

Piesa este foarte bine conservată; interiorul rezervorului a suferit deteriorări datorită funcționării (arderii).

Până în prezent recipientul-trepied reprezintă un unicat în descoperirile de epocă romană din fosta provincie Moesia Inferior. Obiecte de acest gen au fost descoperite în Dacia romană la Apulum (2 ex.)⁶, Napoca, Porolissum și Micia⁷; în restul Imperiului roman avem astfel de descoperiri la Dax (Franța)⁸, Kaiseraugst⁹, Hechingen – Stein¹⁰, Niederbieber¹¹ (Germania), Merida (Badajoz, Spania)¹². Tot în această categorie se înscrie și piesa conservată la Muzeul memorial „Octavian Goga” de la Ciucea, cu proveniență necunoscută¹³. Dintre acestea, piesele de la Kaiseraugst (Pl. III/1), Hechingen – Stein (Pl. III/2) și Merida (Badajoz) (Pl. III/3) constituie cele mai apropiate analogii.

Fiind piese atât de rare în descoperirile de epocă romană, utilitatea acestora a fost în mod diferit înțeleasă. Astfel, piesa descoperită la Merida a fost considerată „trepied pentru ars uleiuri” (*tripode quemaperfumes*)¹⁴, cea din Muzeul de la Ciucea „recipient pentru toaletă”¹⁵, cele de la Kaiseraugst¹⁶, Hechingen – Stein¹⁷, Niederbieber¹⁸ – „candelabre” (*Kerzenständer*), iar cele de la Apulum – „candele-trepied” (*chandeliers tripodes*)¹⁹. Întrucât piesa noastră prezintă urme de deteriorare a fundului bazinului prin ardere credem că aceasta a fost utilizată mai degrabă pentru arderea unor substanțe (arome) în timpul diverselor ritualuri, decât ca recipient pentru toaletă sau candelabru.

În ceea ce privește datarea, în lipsa unui context arheologic clar – am făcut mențiunea că obiectul nostru a fost găsit lângă fundația zidului clădirii romano-bizantine – ne raliem păreri privind datarea acestui gen de descoperiri în sec. III p.Ch.²⁰, în cazul nostru în legătură cu urmele de construcții anterioare clădirii de sec. IV.

2. *Aplică de bronz pentru casetă* – ICEM Tulcea, inv. 45.078; a fost găsită lângă baza arheologică a șantierului.

Dimensiuni: H – 7,3 cm; h pedestal – 5,6 cm; lățimea maximă (la capetele pedestalului) – 1,1 cm; dimensiuni urechiușă – 1,24 x 1,1 cm.

Obiectul a fost realizat prin turnare; starea de conservare este bună.

Piesa prezintă bustul unei reprezentări feminine (zeitate ?), coafată stephané, așezat pe un pedestal cu capetele îngroșate, fără ornamente suplimentare; deasupra capului zeității (?) se

⁶ Ciugudean 1998.

⁷ Ciugudean 1998, 168, nota 1.

⁸ Santrot *et alii*, *Bronzes et fers de Dax. Landes, Gallia* 53, 299-302 *apud* Ciugudean 1998, 168.

⁹ Kaufmann-Heinimann 1998, Abb. 254.

¹⁰ Nuber 1988, 107, Abb. 68.

¹¹ Nuber 1988, 107.

¹² Nogales 1990, nr. 228 (cu trimitere la citările anterioare ale piesei descrise).

¹³ Pop *et alii*, 1994, 266-268, nr. 4, fig. 7/a.

¹⁴ Nogales 1990, nr. 228.

¹⁵ Pop *et alii*, 1994, 266, nr. 4.

¹⁶ Kaufmann-Heinimann 1998, Abb. 254.

¹⁷ Nuber 1988, 107, Abb. 68.

¹⁸ Nuber 1988, 107.

¹⁹ Ciugudean 1998.

²⁰ Ciugudean 1998, 168.

află un inel de prindere, păstrat – la noi – doar pe jumătate, iar la partea opusă, dedesubtul piedestalului, prezintă o urechiușă cvasirectangulară păstrată integral.

3. *Fragment aplică* – ICEM Tulcea, inv. 44.950; a fost găsită fortuit în apropierea bazei arheologice; se păstrează numai bustul lui Hermes, al cărui cap este acoperit cu *petassos* cu aripioare; deasupra capului se află un inel de prindere păstrat doar în mică parte.

Dimensiuni : H bust – 3,64 cm; lățime bust – 1,73 cm.

Obiectul a fost turnat plin. Starea de conservare este satisfăcătoare.

Astfel de aplici se foloseau în „decorarea funcțională” a casetelor de lemn, ca încuietori.

Ca analogii menționăm aici piesele publicate din colecțiile unor muzee: Muzeul Olteniei Craiova²¹, Muzeul din Dălgopol²², ambele decorate cu bustul lui Hermes, Muzeul Național din Varna²³ și din col. Sutz, aflată la Muzeul Național de Istorie din București²⁴. Astfel de descoperiri au fost făcute în necropolele de la Callatis²⁵, Tomis²⁶, Čatalka²⁷ și la Ibida, în cetate²⁸. În lipsa unor contexte arheologice clare datăm cele două obiecte descrise de noi la modul general, în sec. II – III p.Chr.

Publicarea celor trei piese de bronz, destul de rare în contexte de epocă romană, va contribui, sperăm, la conturarea unei imagini asupra evoluției orașului, în condițiile unor date arheologice și istorice încă destul de sumare pentru epoca romană timpurie.

Bibliografie

- Bondoc, D. 2000, *Bronzuri figurate romane. Muzeul Olteniei Craiova, I*, Craiova.
- Bujuklev, H. 1986, *Trakijsijat mogilen nekropol pri Čatalka, Starozagorski okrăg*, Razkopki i proučvanija XVI, Sofia.
- Ciugudean, D. 1998, *Chandeliers tripodes en bronze d'Apulum*, *Apulum* 35, 167-172.
- Coja, M. 1971, *Cercetări pe malul lacului Razelm, epoca romană și romano-bizantină*, *Peuce* 2, 179-190.
- Coja, M. 1972, *Cercetări noi în așezarea greco-romană de la Capul Dolojman – Argamum*, *BMI* 41, 3, 33-42.
- Iacob, M. 1999 (2001), *Argamum – sector Extra Muros, 1977 - 1980; 1994 - 1995*, *Materiale*, S.N. 1, 175-189.
- Iacob, M. 2003. *Tezaurul de monede romane târzii de la Argamum (Cap Dolojman, jud. Tulcea)*, în *Simpozion de Numismatică dedicat împlinirii a 125 de ani de la Proclamarea Independenței României, Chișinău, 24 – 26 septembrie 2002*, București, 113-136.

²¹ Bondoc 2000; 61-62, nr. 51.

²² Lazarov 2001, nr. 92.

²³ Kuzov 2000-2001 (2004), 193-194, fig. 5-6.

²⁴ Mușețeanu 1983, 84, Pl. I/c.

²⁵ Sauciuc-Săveanu 1941, 279, fig.47/3.

²⁶ Irimia 1966, 34-36, nr. 22, 23.

²⁷ Bujuklev 1986, nr. 257, 258.

²⁸ Opaïț 1991, 49, cat. nr. 75-76, fig. 23/75-76.

- Irimia, M. 1966, *Bronzuri figurate*, Muzeul Regional de Arheologie Dobrogea, Constanța.
- Kaufmann-Heinimann, A. 1998, *Götter und Lararien aus Augusta Raurica: Herstellung, Fundzusammenhänge und sakrale Funktion figürischer Bronzen in einer römischen Stadt*, *Forschung in Augst* 26, Augst.
- Kuzov, H. 2000-2001 (2004), *Ključalki i ključove za toaletni sandačeta ot rimskata epoha vav Varnenskija Arheologičeski muzej*, *Izvestija Varna* 36-37 (51-52), 188-211.
- Lazarov, L. 2001, *Istoričeski Muzej Dalgopol. Dreven bronz katalog*, Spasena.
- Mănucu-Adameșteanu, M. 1980, *Un mormânt germanic din necropola cetății Argamum*, *SCIVA* 31, 2, 311-320.
- Mușețeanu, C. 1983, *Bronzuri romane din colecția Mihai Sutz*, *Muzeul Național* 7, 83-90.
- Nogales, T. 1990, *Bronces romanos en Augusta Emérita. Catálogo de la Exposición „Les Bronces Romanos en España, Mayo- Julio 1990*, Palacio de Velasquez Parque del Retiro, Madrid.
- Nuber, H. U. 1984, *Römische Metallklapptische*, *Alba Regia. Annales Musei Stephani Regis* 21, Székesfehérvár, 53-57, taf. XXVIII.
- Nuber, H. U. 1988, *Antike Bronzen aus Baden-Württemberg*, *Schriften des Limesmuseum Aalen* 40, Stuttgart.
- Opaiț, A. 1991, *O săpătură de salvare în orașul antic Ibida*, *SCIVA* 42, 1-2, 21-56.
- Pop, C., Găzdac, C., Bud, A. 1994, *Piese pompeiene în Muzeul memorial „Octavian Goga” (Ciucea)*, *AMN* 31, I, 261-268.
- Sauciuc-Săveanu, T. 1941, *Callatis, VII-VIII-ème rapport préliminaire (1932 - 1936)*, *Dacia* 7-8, (1937-1940), 223-281.

Pièces romaines en bronze découvertes à Argamum

Résumé

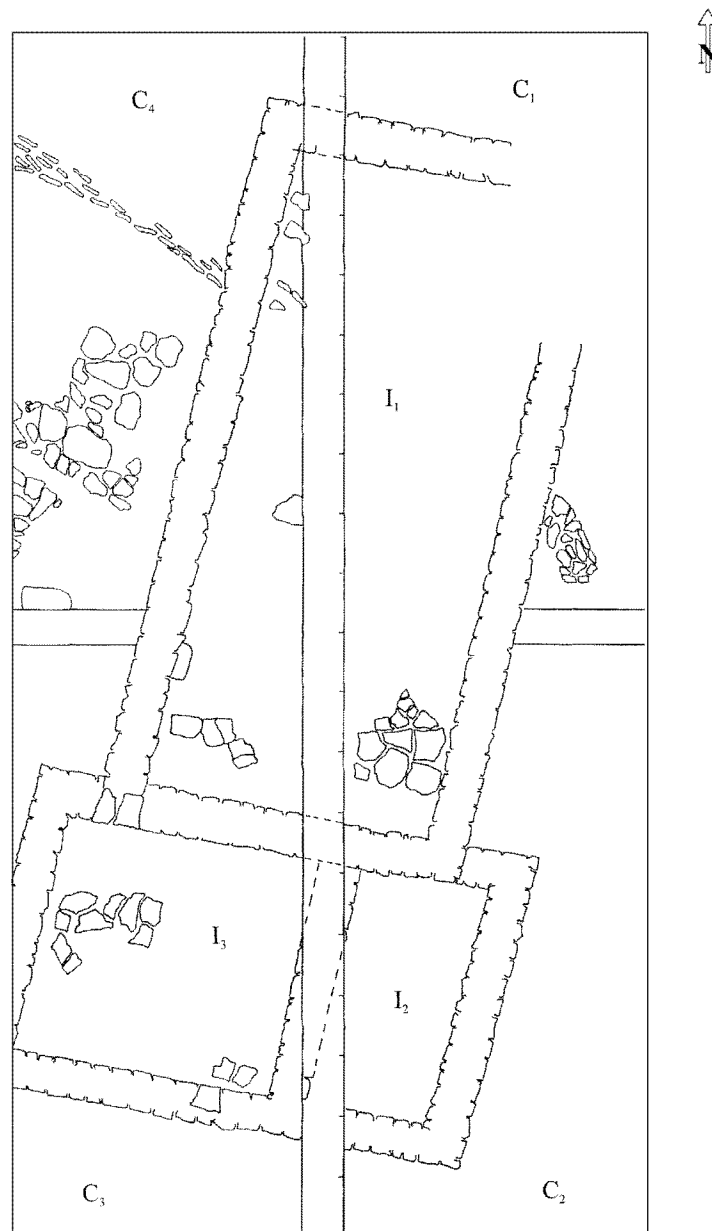
Les trois pièces présentées dans cette note ont été trouvées pendant les fouilles archéologiques de l'année 2000 et font partie de la collection de l'ICEM Tulcea.

1. Récipient-tripode de bronze, entier conservé, décoré de protomés du lion et des sabots d'un bouc avec des nervures ; on l'utilisait – nous disons – pour bruire les substances aromatisées ; quant à la datation, en absence d'un contexte archéologique certain, nous proposons le III^e siècle, par comparaison avec les pièces découvertes à Kaiseraugst, Hechingen – Stein et Merida (Badajos).

2. Applique en bronze : la pièce présente le buste d'une figure féminine, mis sur un piédestal ;

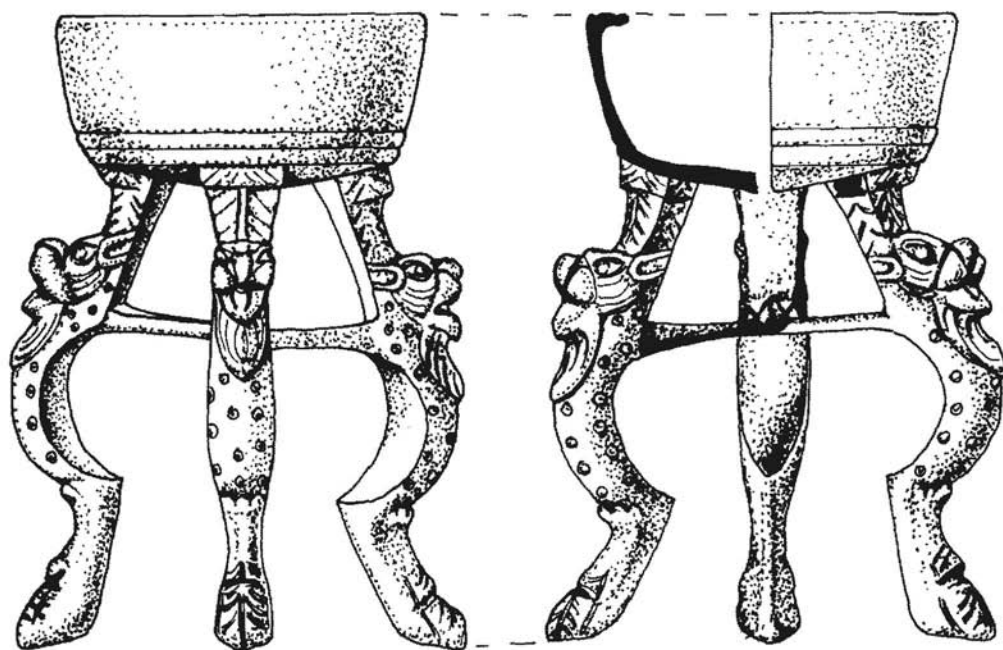
3. Fragment d'une applique en bronze ; on en conserve seulement le buste de Hermes, avec la tête couverte au petassos.

Les dernières pièces ont été utilisées pour décorer „fonctionnement” des cassettes en bois.

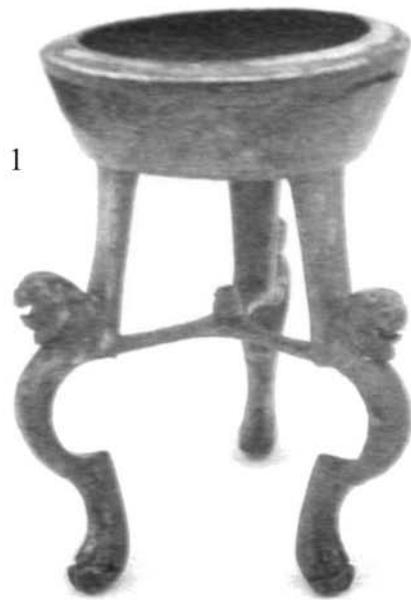


Scara 1 : 100

Pl. I. Planul edificiului roman târziu în apropierea căruia a fost găsit recipientul-trepied.
 Pl. I. Plan de l'édifice romain tardif à proximité duquel on a trouvé le récipient-tripode.

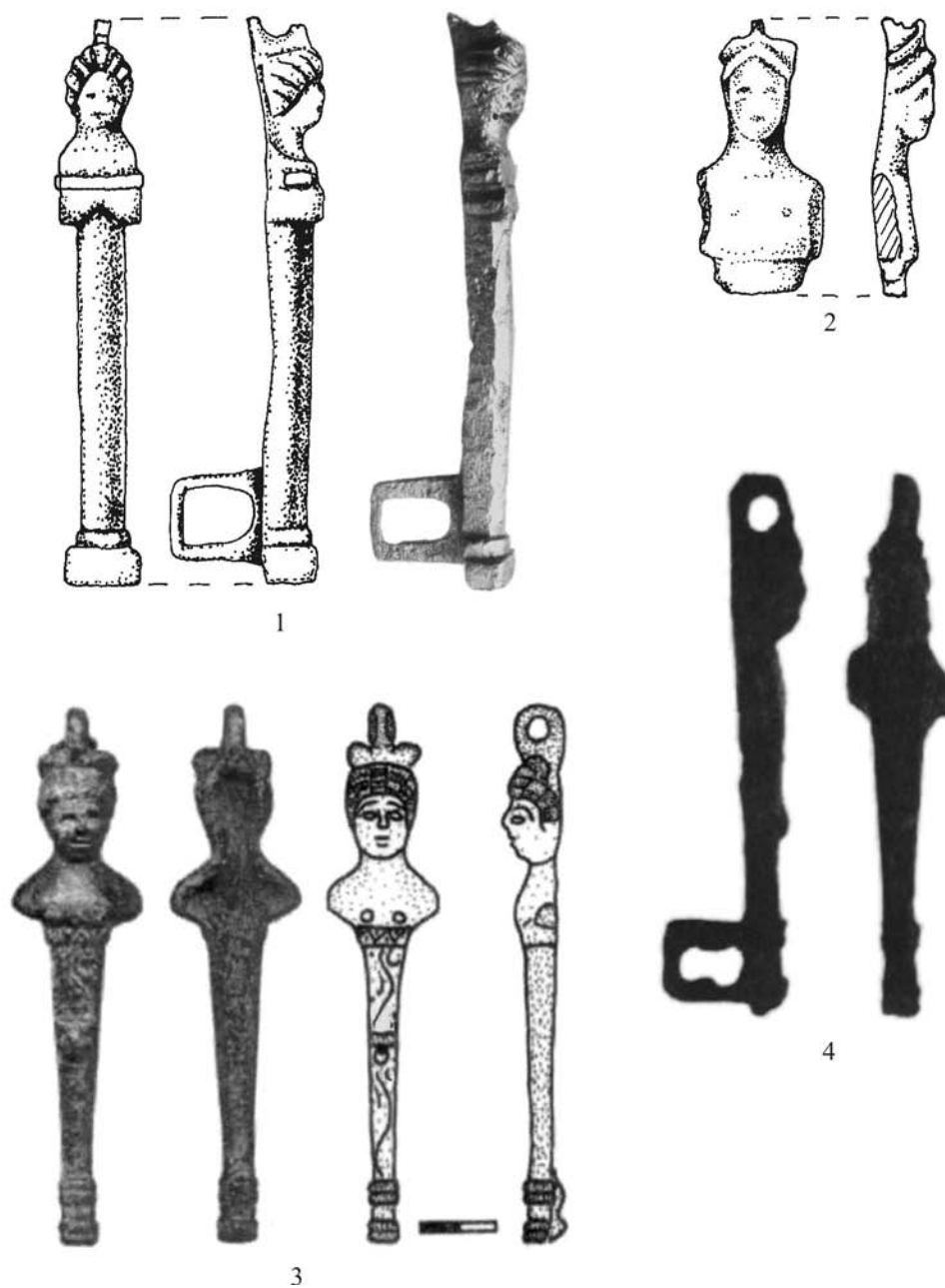


Pl. II. Recipient-trepiedul descoperit la Argamum.
Pl. II. Le récipient- tripode trouvé à Argamum.



3

Pl. III. Piese descoperite la Kaiseraugst (1), Hechingen - Stein (2), Merida (Badajos) (3).
Pl. III. Les pièces trouvées à Kaiseraugst (1), Hechingen - Stein (2), Merida (Badajos) (3).



Pl. IV. Aplice din bronz / *Applique en bronze*: 1, 2 - Argamum; 3 - Muzeul Olteniei, Craiova (*apud* Bondoc 2000, nr. 51); 4 - Muzeul Dălgopol, Bulgaria (*apud* Lazarov 2001, nr. 92).