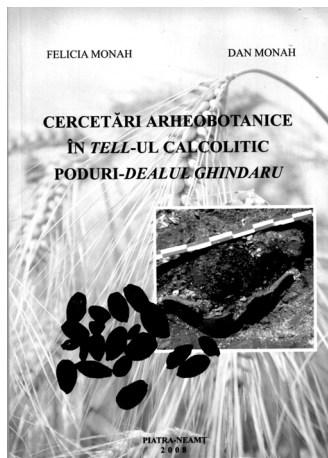


RECENZII ȘI NOTE BIBLIOGRAFICE



Felicia Monah, Dan Monah,
Cercetări arheobotanice în tell-ul calcolitic Poduri-Dealul Ghindaru, Piatra-Neamț, 2008, 212 p., 56 fig.

Lucrarea este structurată în nouă capitole, precedate de o introducere în care se realizează un scurt istoric al abordării acestei discipline în România, în același timp făcându-se și precizarea că în paginile ce urmează sunt menționate rezultatele cercetărilor din perioada 1979-2007.

Capitolul I (*Scurt istoric al cercetărilor*) prezintă programul de cercetări arheobotanice de la Poduri conceput încă din 1980, ce urma să ajute la reconstituirea mediului ambient preistoric, a agriculturii practicate de comunitățile care au trăit pe Dealul Ghindaru și a impactului pe care acestea l-au avut asupra mediului înconjurător. Acesta presupunea analiza coprolitelor, ce pot oferi informații cu privire la dieta și starea de sănătate a locuitorilor calcolitici de la Poduri, determinări antracologice pentru a afla ce specii de arbori au fost utilizate la construcția locuințelor și care era vegetația dominantă pe liziera pădurii, determinări carpologice ce ar fi permis detalierea informațiilor mai generale obținute prin analize de polen și antracologice. Absența unor dotări tehnice minime au împiedicat atingerea tuturor acestor ținte. Tot în primul capitol sunt amintite colocviile la care au fost prezentate de-a lungul timpului rezultatele cercetărilor carpologice efectuate asupra sitului de la Poduri.

În capitolul II (*Metodologia de colectare și determinare*) se menționează că tell-ul de la Poduri se încadrează în categoria stațiunilor cu sedimente uscate care nu permit decât conservarea macroresturilor vegetale carbonizate întâmplător sau intenționat. Este descrisă metoda de colectare a macroresturilor vegetale care a presupus observarea atentă a săpăturii sau organizarea colectării stratului de pământ și efectuarea unei flotări cu o instalație simplă.

Următoarea etapă descrisă este cea a determinării macroresturilor, realizată în cadrul laboratorului de specialitate. Speciile de plante din depunerile arheologice au fost determinate după fructe, semințe carbonizate întregi sau fragmentare, amprente de frunze și tulpini.

Capitolul III (*Tell-ul Dealul Ghindaru și hinterlandul său*) începe cu o scurtă prezentare a sitului ce cuprinde: amplasarea geografică, stratigrafia, cronologia și aria înconjurătoare. În paginile acestui capitol sunt menționate diverse contexte arheologice în cadrul cărora au fost identificate macroresturi vegetale. Unul dintre acestea este construcția 44. În interiorul acesteia, pe partea de vest a fost observată o casetă de formă pătrată cu pereții de chirpici, care adăpostea 5 râșnițe fixate pe socluri. Spre est de această amenajare au fost descoperite 4 construcții de formă tronconică, considerate silozuri. Cercetătorii care s-au ocupat de studiul construcției 44 au numit-o *moară*, funcționalitatea sa fiind determinată de componentele menționate anterior.

De asemenea a fost semnalată o groapă rituală în care a fost depus un craniu de copil așezat pe o lentilă de cereale carbonizate.

Trebuie menționat că toate aceste descoperiri au fost prezentate respectându-se stratigrafia și cronologia sitului.

În finalul acestui capitol autorii conturează o imagine a mediului în care s-a dezvoltat *tell*-ul de pe Dealul Ghindaru, menționându-se că în acest spațiu au fost identificate șapte așezări cucuteniene.

Capitolul IV (*Corpus-ul descoperirilor arheobotanice*) conține prezentarea descoperirilor constând în macroresturi vegetale. Acestea a fost realizată utilizându-se criteriul cronologic: Precucuteni III, Cucuteni A, Cucuteni B. În urma analizării corpus-ului s-a remarcat că în rândul cerealelor, grâul și orzul ocupau un loc deosebit de important. Alături acestea au fost identificate semințe de prun și viță de vie, plante ce dau rod la câțiva ani de la plantare, semnalând astfel existența unor comunități cu un grad de sedentarizare ridicat.

Capitolul V (*Caracteristicile plantelor cultivate*) analizează sistematic toate speciile atestate prin cercetările arheobotanice de la Poduri, fiind indicate pe scurt caracteristicile morfologice ale carporesturilor, originea speciei și importanța lor economică. Analiza acestora a fost efectuată pe specii: cereale (grâu, orz, ovăz, secară), leguminoase, specii condimentare (coriandru), arbori și arbuști fructiferi cultivați (prun, vița-de-vie).

Capitolul VI (*Caracteristicile speciilor din flora spontană*) analizează acele specii ale mediului natural exploatate în mod oportunist de către comunitățile preistorice. Pentru început se face o paralelă în timp, observându-se că pentru populația ce ocupă vechiul spațiu locuit de comunitățile calcolitice, culesul continuă să reprezinte o importantă sursă de trai, atât pentru propriul consum cât și pentru piață.

În cadrul cercetărilor de la Poduri au fost identificate mai multe specii de arbori și arbuști (măr, păr, cireș sălbatic, alun, zmeur, măceș, soc, corn, tei), dar și specii ierboase (mărgelușe, cernețel, stuf, măcriș, măzăriche).

Capitolul VII (*Caracteristicile speciilor ruderales și vegetale*) urmărește speciile ruderales și vegetale ce constituie indicii ale activităților economice pe care le desfășurau comunitățile preistorice și pentru gradul de antropizare a așezării și a împrejurimilor ei. Speciile ruderales (buruieni specifice locurilor de creștere și pășunat ale animalelor, drumurilor, gospodăriilor) și vegetale (buruieni în culturi agricole) sunt o categorie aparte de specii sălbatice care cresc pe terenuri unde se desfășoară activități umane. Au fost identificate următoarele specii: obsigă, mohor roșcat, mohor verde, măzăriche de primăvară, neghină, lobodă, troscot, piperul bălții, boz, muștar negru, cu toate acestea autorii cercetărilor precizând că nu s-a reușit decât schițarea unei liste de specii care ar putea constitui baza unor cercetări viitoare privind asociațiile de buruieni specifice așezărilor și câmpurilor cultivate.

Capitolul VIII (*Depozite de semințe*) cuprinde enumerarea și descrierea depozitelor de semințe descoperite în situl de la Poduri, cele mai multe fiind înregistrate în nivelul Cucuteni A. Au fost identificate două tipuri de asemenea depuneri: rituale și alimentare. Din rândul primelor se disting depunerea din groapa cu craniul uman, depunerea din groapa rituală nr. 6/2000 și depunerea dintr-o groapă Cucuteni B. Nu vom insista aici asupra celor trei complexe, ele fiind prezentate amănunțit în cadrul lucrării, odată cu acest lucru fiind subliniată și importanța cerealelor în ritualurile și ideile religioase ale comunităților cucuteniene.

Depozitele alimentare au fost descoperite sub forma silozurilor, lăzilor de chirpici și depozite în vase.

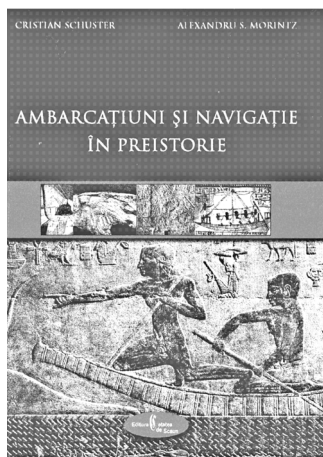
Într-un grup de asemenea patru silozuri au fost descoperite în 1981, în nivelul Precucuteni III, 34 kg de cereale carbonizate, cantitate impresionantă pentru perioada istorică

în discuție. În ceea ce privește lăzile, se consideră că acestea conțineau cereale destinate consumului.

Analiza speciilor de cereale provenind de la Poduri-Dealul Ghindaru au arătat că pe primele locuri atât cantitativ cât și ca frecvență se situează speciile *Triticum aestivum*, *Triticum dicoccum* și *Hordeum vulgare*. Interesant de menționat este faptul că depozitele alimentare au fost constituite exclusiv din cereale, iar în cazul celor rituale cerealele lipsind într-un singur caz.

În capitolul IX (*Concluzii*) se menționează că până în prezent au fost determinate peste 32.000 de macroresturi vegetale provenind din nivelurile calcolitice ale așezării-*tell* de la Poduri. Pe baza macroresturilor vegetale au fost determinate 45 de specii care reflectă cea mai mare parte dintre plantele cultivate și cele utilizate specii din flora spontană. Prin îmbinarea informațiilor arheobotanice cu cele arheologice au putut fi făcute câteva precizări privind tehnologiile agricole utilizate de comunitățile care au locuit pe Dealul Ghindaru. Autorii menționează că nu s-a reușit conturarea unui tablou cât de cât grăitor decât pentru fazele Precuteni III, Cucuteni A și Cucuteni B, utilizarea pe viitor și a altor discipline (determinări sporo-polinice, antracologice și analiza fitolitelor) va putea contura mai exact relațiile dintre locuitorii calcolitici și mediul vegetal din zona lor de activitate.

Florian Mihail



Cristian Schuster, Alexandru S. Morintz, *Ambarcațiuni și navigație în preistorie. Cu specială privire la Dunărea de Jos și Marea Neagră*, Editura Cetatea de Scaun, Târgoviște, 2006, 155 p. + 63 de planșe.

Lucrarea de față este rezultatul unei ample documentări efectuate de către autori în muzee din țară (Drobeta-Turnu Severin, Giurgiu, Tulcea, Ploiești, Constanța, Călărași, Oltenița) și din străinătate (Varna, Sofia, Thessaloniki, Sankt-Petersburg, Londra, Berlin, München, Lisabona, Washington, Baltimore, Ierusalim, Tel-Aviv, Haifa, Istanbul), parcurgând o vastă bibliografie de specialitate, incluzând valoroase studii aflate în fonduri ale bibliotecilor institutelor arheologice și universitare din Heidelberg, Frankfurt am Main, München, Salzburg, Ierusalim, Washington, Phoenix, Sofia.

Volumul a fost structurat pe șase capitole: I. *În loc de introducere* (pp. 11-32); II *Despre ambarcațiuni preistorice* (pp. 33-62); III. *Câte ceva despre pescuitul din preistorie și până la geto-daci* (pp. 63-83); IV. *Materii prime și unele produse finite* (pp. 85-100); V. *Posibile rute comerciale* (pp. 101-107); VI. *În loc de concluzii* (pp. 109-110); *Planșe* (pp. 157-195).

În *Cuvântul înainte*, autorii își argumentează cercetarea prin faptul că „în primul rând, deoarece toate marile civilizații umane au apărut și s-au dezvoltat în arealele scăldate de marile artere de apă dulce” (p. 7), „pentru că navigația a fost o prezență, de mai mică sau mai însemnată amploare, în toate zonele lumii preistorice” (p. 8). Conștienți de importanța, amploarea și semnificația subiectului, autorii au înțeles că nu pot acoperi toate aspectele legate

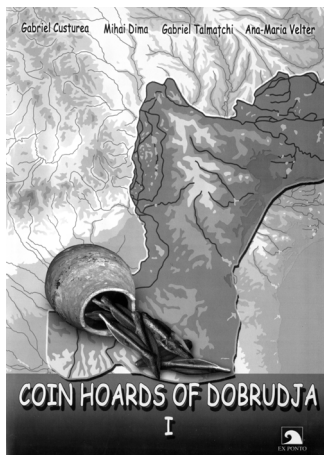
de temă, contribuția fiind „o introducere în vasta problematică a navigației în preistorie” (idem). Foarte importantă ni se pare una dintre încheierile autorilor prezentată chiar în cuvântul introductiv, de fapt o concluzie desprinsă în urma efectuării documentării: „*Lucrând la elaborarea cărții, ne-am dat seama că, în ciuda faptului că oamenii din preistorie aveau, probabil, o oarecare teamă față de cursurile majore de apă, de lacuri sau mări, treptat ei și le-au apropiat și le-au exploatat în beneficiul vieții cotidiene. Navigația, parcurgerea unor distanțe apreciabile, stabilirea unor contacte cu neamuri îndepărtate, a înlesnit pe lângă schimbul de mărfuri și cunoașterea unor obiceiuri, tradiții, zeități noi, fapt care în diferite măsuri își va pune amprenta pe dezvoltarea ulterioară a comunităților*” (p. 9).

Primul capitol conține un excurs privind cadrul geografic al fenomenului dezvoltat, mai ales în cazul Dunării de Jos, cu referiri la mediul înconjurător, care a impus dezvoltarea unor ambarcațiuni și apoi, implicit, a navigației. Cel de-al doilea capitol descrie ambarcațiunile preistorice, precum cele de tip *monoxilă* (după părerea specialiștilor, la început, ca prime ambarcațiuni, simple trunchiuri de copac, perfecționate în timp odată cu folosirea unor unelte din ce în ce mai performante; cea mai timpurie descoperire de acest tip provine din Coreea de Sud, unde, la Bibomg, a fost aflată o monoxilă de 7 m lungime, realizată dintr-un trunchi de pin, datarea acesteia atestând o vechime de 8.500 de ani), cele realizate *din scânduri* (deosebite sunt exemplarele realizate în Egipt, remarcându-se cea restaurată care a aparținut faraonului Kheops, cca. 2.589-cca 2.566 î.Hr.; ambarcațiunea descoperită la Kilnsea, în Anglia, cu o datare ¹⁴C care indică perioada 1870-1670 î.Hr., este cel mai vechi exemplar cunoscut realizat din scânduri de stejar), ambarcațiunile *cu schelet din lemn și acoperite cu piei de animale* (primele atestări sunt reprezentările pe stâncă din centrul și nordul Norvegiei, mil. 8 î.Hr.), cele *în miniatură și ambarcațiuni-recipient*. Al treilea capitol al volumului conține date interesante despre pescuitul pe Dunăre, în apele secundare ale fluviului, în Marea Neagră. Al patrulea capitol face trimiteri la dovezile indirecte ale practicării navigației precum răspândirea unor materii prime și produse finite: piatra, chihlimbarul, coloranții, sarea, metalele, scoica și sticla. În capitolul cinci, autorii expun posibilele rute comerciale maritime și fluviale.

Între concluziile volumului, autorii au accentuat că informațiile privind navigația la Dunărea de Jos și Marea Neagră, deși sunt limitate pentru preistorie, au putut fi dimensionate combinând dovezile directe cu cele indirecte și comparându-le cu cele din alte regiuni ale Europei. Se arată că „*Navigația în preistorie este și ea expresia unei lumi în plină mișcare, generată de mediul ambiant, de schimbările de climă și catastrofe naturale, de nevoia de hrană și alte produse pentru traiul zilnic, dar și pentru lumea de apoi. O comunitate rareori se izola, ea preferând contactul cu vecinii sau populații mai îndepărtate. Aceste contacte, de diferite intensități, au permis în cele din urmă progresul*” (p. 110).

Sinteză deosebit de utilă ca instrument de lucru pentru cei interesați de manifestările navigației în preistorie, lucrarea domnilor Cristian Schuster și Alexandru S. Morintz se poate constitui în punctul de plecare pentru realizarea unui studiu similar mult mai amplu, integrat culturilor și civilizațiilor preistorice.

Florin Stan



Gabriel Custurea, Mihai Dima, Gabriel Talmațchi, Ana-Maria Velter with the contribution of Gheorghe Papuc and Ionel Matei, *Coin hoards of Dobrudja I*, Editura Ex Ponto, Constanța 2007, 297 p. (cu ilustrații incluse în text), ISBN 978-973-644-710-5

Lucrarea, apărută cu sprijinul financiar al cunoscutului colecționar Ionel Matei, reprezintă primul volum dintr-o serie ce are anunțate cinci, serie coordonată de cercetătorul constănțean Gabriel Custurea. Aceasta este o culegere de studii independente, în care sunt tratate tezaur de monede din colecțiile Muzeului de Istorie Națională și Arheologie Constanța, ale Institutului de Cercetări Eco-Muzeale Tulcea, ale Muzeului Național de Istorie a României și din unele colecții particulare.

În primul dintre studii, *Tezaurul de semne premonetare descoperit în Constanța (județul Constanța)* (p. 11 – 35), realizat de Gabriel Talmațchi și Gheorghe Papuc, sunt prezentate 141 de piese descoperite într-o *olpé*, în apropierea Parcului Catedralei, deci în incinta anticului Tomis. Acestea sunt împărțite în două categorii: 125 de exemplare au avut de la început destinația de semne premonetare (frunze lanceolate din bronz) iar 16 au fost adaptate ulterior acestei funcții (vârfuri de săgeți cu două sau trei muchii, cu sau fără spin, umplute sau nu cu plumb). Autorii raportează semnele premonetare la sistemul ponderal al epocii, făcând trimiteri și la alte descoperiri de acest gen din situri din nord-vestul și vestul Mării Negre și datează tezaurul în discuție în a doua jumătate a sec. VI sau în prima jumătate a sec. V a. Chr.

În al doilea studiu, *Cinci tezaure de monede romane republicane și imperiale timpurii descoperite în Dobrogea* (p. 37 – 81), redactat de Gabriel Talmațchi, sunt prezentate trei tezaure de denari republicani (provenite de la Lipnița, Slava Rusă și Tuzla) și două ce conțin denari republicani și imperiali (de la Rachelu și Costinești). Cu excepția ultimului, celelalte tezaure au mai fost publicate de Gabriel Talmațchi într-o lucrare recentă (*The Roman republican coin in Dobrudja*, Cluj-Napoca 2006), în care piesele nu sunt însă ilustrate. Tezaurul de la Lipnița (15 piese) are ca *terminus ante quem* anul 136 a. Chr., cele de la Slava Rusă (șase piese) și Tuzla (20 piese) anii 32 – 31 a. Chr., cel de la Rachelu (76 piese – 75 republicane și una imperială) anul 8 p. Chr, iar cel de la Costinești (57 piese – 47 republicane și zece imperiale) anii 77 – 78 p. Chr. În ceea ce privește tezaurul de la Rachelu, acesta a fost descoperit în trei etape și conține 82 de piese; monedele găsite în prima etapă (cinci denari republicani și unul de la Nero), publicate de autor în prima lucrare, nu se mai regăsesc în cea de față.

Următoarele două contribuții, *Un tezaur de monede de bronz descoperit la Mangalia* (p. 83 – 90) și *Un tezaur de monede tomitane din bronz descoperit la Constanța* (p. 91 – 103) aparțin lui Mihai Dima și Gabriel Talmațchi. În primul sunt prezentate 13 piese (patru sesterti, doi dupondi și șapte ași) datate între domniile împăraților Claudius I și Marcus Aurelius iar în cel de-al doilea 24 de monede (tetrassaria și triassaria) datate de la Caracalla până la Maximus.

În al cincilea studiu, *Un tezaur descoperit la Valul lui Traian (secolul X)* (p. 105 – 113), redactat de Gabriel Custurea și Ionel Matei, sunt prezentați 8 solidi (dintr-un tezaur ce conținea

cca. 50 de piese), emiși de Constantin VII (asociat cu Roman II), ce se încadrează în același tip. Studiul este însoțit de un catalog al tuturor monedelor emise de Constantin VII descoperite în Dobrogea.

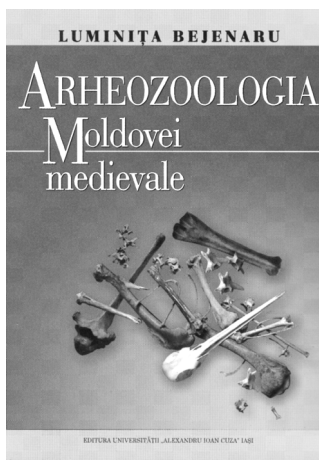
Cea mai consistentă contribuție la acest volum o reprezintă studiul redactat de Ana-Maria Velter și G. Custurea, *Tezaur de monede medievale din secolele XVI – XVII descoperite în Dobrogea* (p. 115 – 293). Cei doi autori prezintă cinci tezaur de monede din argint și aur, descoperite la Babadag (16 exemplare), Cotu Văii (70 exemplare), Silistra (21 exemplare) și Eforie Sud (două tezaur – unul cu 84 exemplare, din care două de aur iar celălalt cu 124 exemplare), emise de diverse state europene: Spania, Provinciile Unite, Polonia, statele germane, cele italiene). Studiul este însoțit de un bogat material auxiliar (tabele, grafice) și de ample comentarii referitoare la circulația monetară în epocă.

Aproape toate piesele prezentate în acest volum sunt ilustrate (cu fotografii de bună calitate); excepțiile sunt constituite de denarii republicani și imperiali din tezaurul de la Costinești și de o parte a semnelor premonetare de la Constanța.

Lucrarea *Coin hoards of Dobrudja* este utilă tuturor specialiștilor, însă ar fi de dorit ca numismații români să ajungă la publicarea unitară a monedelor (pe colecții, pe unități administrativ-teritoriale sau pe perioade istorice), știut fiind faptul că, în ultimul deceniu, au fost începute mai multe serii dedicate materialului numismatic (fie că este vorba de tezaur sau de piese izolate), însă publicarea acestuia este foarte diferită.

Dorel Paraschiv

Luminița Bejenaru, Arheozoologia Moldovei medievale, Editura Universității „Al. I. Cuza”, Iași, 2006, 282 p.



Lucrarea reprezintă tema de cercetare a d-nei conf. dr. Luminița Bejenaru în cadrul grantului „Arheozoologia Moldovei Medievale”, finanțat de Consiliul Național al Cercetării Științifice din Învățământul Superior și reprezintă aprofundarea unuia din subiectele abordate în lucrarea „Arheozoologia secolelor XI-XVII pentru teritoriul României”.

În introducere, este subliniată importanța arheologiei în cadrul cercetărilor interdisciplinare, valorificarea științifică a materialului osteologic și sunt enumerate obiectivele urmărite în programul de cercetare al Laboratorului de Morfologie Animală din cadrul Facultății de Biologie a Universității „A.I. Cuza”, continuate de o prezentare a structurii lucrării

Primul capitol, *Cadrul general de studiu* (p. 7-19), cuprinde istoricul cercetărilor, cu o trecere în revistă a primelor studii și ai principalilor cercetători de la școala ieșeană, care au întreprins numeroase cercetări asupra resturilor faunistice rezultate în urma săpăturilor arheologice. Cadrul geografic și istoric se referă la caracterizarea geografică a spațiului ce se întinde între Carpații Orientali și Nistru, un cuprinzător cadru istoric privind teritoriul Moldovei în perioada medievală; se continuă cu regionalizarea

siturilor studiate, grupate pe zone, autoarea ținând cont de împărțirea teritoriului Moldovei în unități fizico-geografice, pentru o evaluare exactă a potențialului său natural și o cunoaștere (înțelegeră) a condițiilor care au favorizat dezvoltarea comunităților respective. Siturile studiate sunt repartizate în cinci mari zone – Podișul Sucevei, Câmpia Moldovei, Podișul Bârladului, Zona Pericarpică a Moldovei și Podișul Moldovenesc la est de Prut, care se deosebesc prin relief, factorii climatici și vegetație.

Pentru analiza și identificarea cât mai exactă a eșantioanelor arheozoologice, autoarea explică tot în capitolul *Materiale și metode de studiu*, modul cum s-a făcut determinarea materialului arheozoologic, dimensionarea, estimarea vârstei și stabilirea sexului animalelor, cuantificarea resturilor și prelucrarea statistică prin introducerea informațiilor obținute într-o bază de date.

Al doilea capitol, *Eșantioane arheozoologice studiate* (p. 20-45), cuprinde o analiză a resturilor arheologice de la Baia, Siret, Hudum-Botoșani, Nicolina-Iași, Hlincea-Iași, Vaslui, Bârlad, Bârlălești, Târgu Trotuș, Borniș-Neamț, Negrești-Neamț, Proscureni, Pohorniceni-Petruha, Hansca, Lucașeuca, Orheiul-Vechi, Lozova, Stâncăuți, Alcedar, Eschinăuți, Calfa, dar și a resturilor semnalate în alte așezări precum Gura Bâcului, Poiana-Mălăieștii Vechi, Ruseni. La fiecare din siturile prezentate se specifică perioada în care este încadrat o serie de informații arheologice și istorice, furnizate de campaniile de cercetări arheologice din care provin resturile arheozoologice analizate și un tabel unde sunt cuantificate numărul de resturi, estimarea numărului minim de indivizi și identificarea speciei.

Studierea materialului arheozoologic a permis d-nei Luminița Bejenaru obținerea de date și informații privind resursele animale utilizate, strategia de exploatare aplicată de fiecare comunitate în parte. Astfel, în următorul capitol, *Resurse animale utilizate în Moldova medievală* (p. 46-101), sunt detaliate principalele ocupații și importanța lor, – *pescuitul, vânătoarea și răspândirea unor specii de animale, creșterea animalelor, „Comerțul cu carne”, speciile determinate etc.* Sunt analizate în subcapitolul privind *pescuitul*, speciile de pește identificate, răspândirea acestora, iar acolo unde eșantioanele lipsesc se demonstrează pe baza mediului geografic și a unor documente, practicarea acestei îndeletniciri. Vânătoarea are o pondere scăzută în cadrul ocupațiilor, acest fapt rezultând din numărul mic de resturi identificate, probabil și datorită faptului că dreptul de a vâna, revenea „*claselor conducătoare*”. Pe baza materialului studiat, s-a putut urmări răspândirea speciilor de mamifere sălbatice (specii de pădure, specii de stepă, specii de lizieră și specii euritope) și selecția vânatului în funcție de vârstă și sex. Creșterea animalelor a reprezentat principala ocupație pentru locuitorii din Moldova medievală. Numeroasele informații oferite de materialul arheozoologic, atât pentru perioada cuprinsă până în secolul al XIV-lea, cât și pentru perioada secolelor XIV-XVII, ne arată ponderea acestei ocupații, răspândirea unor specii domestice, procentajul speciilor în cadrul unor situri arheologice, numărul de indivizi estimați etc. Un alt aspect urmărit este *Valorificarea animalelor sacrificate. Studiu de caz: tehnica de măcelărie în așezarea medievală de la Baia*, mai ales prin „descifrarea” urmelor de tranșare care pot prezenta importanță pentru istoria economică și a mentalităților. Practicile de sacrificare, tehnica de măcelărie, sunt analizate și urmărite pe un eșantion de 1085 de resturi osteologice ce provin din săpăturile efectuate în orașul medieval Baia. Pe baza urmelor existente pe oase, este prezentată în tabele frecvența tăieturilor identificate pe resturile de animale domestice sau pe cele provenind de la animale sălbatice. De asemenea, prin localizarea și frecvența unor „*urme de*

măcelărie” sunt descrise succesiunea operațiilor aplicate. Astfel, a fost conturată schema privind urmele de măcelărie pe schelete de bovine, suine, ovicaprine sau de cal.

În capitolul al patrulea, *Descrierea morfometrică a unor specii identificate* (p. 102-136), sunt descrise caracteristicile morfologice ale speciilor identificate pe baza resturilor osteologice de animale care provin din contexte arheologice. De asemenea, au fost determinate dimensiunile scheletice pentru speciile mai numeroase, în special de bovine, ovine, ovicaprine, suine și de păsări domestice.

La final, lucrarea cuprinde *Concluzii* (p. 137-140), un *Rezumat* în limba engleză (p. 141-146), o *Listă a figurilor și tabelor* (p. 147-151), *Bibliografia* (p. 152-160), *Lista abrevierilor* (p. 161-162) și *Anexele* (p. 163-282), care conțin tabele în care sunt redate o serie de date metrice, caracteristici etc., pentru fiecare specie identificată.

Cartea în sine reprezintă o sinteză privind Moldova medievală, realizată în urma studierii a 46.000 de resturi faunistice, provenite în urma unor sondaje sau cercetări arheologice sistematice efectuate în 21 de așezări. D-na Luminița Bejenaru reconstituie, pe baza materialului osteologic prelevat din cele 21 de situri, unele ocupații și modul de trai, aducând noi informații privind viața economică, paleoecologia și paleoetnologia acesteia. Prin rezultatele obținute, autoarea realizează o importantă contribuție la cunoașterea rolului pe care îl aveau animalele (domestice sau sălbatice) în viața comunităților, a strategiilor de exploatare, a dinamicii și răspândirii diferitelor specii în istoria Moldovei medievale.

Volumul reprezintă un instrument de lucru util atât pentru studenți, dar mai ales pentru arheologii și istoricii care studiază Evul Mediu.

Aurel Stănică