

**SITUL DACIC DE LA BĂNEȘTI–DEALUL DOMNII, JUDEȚUL PRAHOVA
– OBSERVAȚII PRELIMINARE –**

Valeriu Sîrbu^{*}, Marinela Peneș^{}**

Abstract: *This article is the selective preliminary publication of several complexes and artifacts discovered in the Dacian site from Bănești-Dealul Domnii, datable to 1st c BC-1st c AD. Archaeologists dug out, on a tall plateau, 17 pits and 11 agglomerations of materials containing pieces of a burnt layer from the walls of several dwellings and hearths, ashes and carbonized remains, animal bones, numerous fragmented vessels and Dacian and Hellenistic pottery fragments, plus several other individual items. The absence of an archaeological level, of elements of fortification, of dwelling complexes and household annexes, as well as of certain item categories (stone, bone and metal tools and weapons, harness pieces and decoration) are incontestable proofs rejecting the existence of a settlement or a fortress. The spread on the field of the types of complexes and the succession of earth layers and artifact deposits in pits suggests that the plateau was the scene of ritual processions, during which part of the materials was deposited in pits. The fire played an important role in these rituals. Massive fragments of hearths and burn levels on the bottom of the pits are proof to that. Considering the overall characteristics of these finds, we concluded that plateau was a place of worship of the Dacians, probably a pit-filled field, which is a rather common structure among Thracian populations.*

Résumé : *Il s'agit d'une publication préliminaire, sélective, de certains complexes et pièces découvertes dans le site dace de Bănești–Dealul Domnii, datable aux I^{er} siècle av. J.-C. - I^{er} siècle ap. J.-C. Les archéologues y ont mis au jour, sur un haut plateau, 17 fosses et 11 agglomérations de matériels contenant des morceaux d'enduit brûlé provenant des parois des maisons et de foyers, cendre et charbon, os d'animaux, nombre de vases fragmentaires et des fragments de vases daces et hellénistiques, plus quelques autres pièces individuelles. L'absence de la couche archéologique, de certains éléments de fortification, des complexes d'habitation et des annexes ménagères, ainsi que le manque de certaines catégories de pièces (outils et armes en pierre, os et métal, pièces d'harnachement et parures), sont autant de preuves indubitables pour réfuter l'existence d'un établissement ou d'une cité. La diffusion dans le terrain des types de complexes et la succession des couches de terre et des dépôts d'artefacts dans les fosses suggèrent que le plateau avait été la scène pour divers rituels, tandis qu'une partie des matériels avaient été déposés dans les fosses. Le feu a joué un rôle de premier ordre dans les rituels y accomplis ; en témoignent autant les fragments massifs de foyers que les couches de brûlure, cendre et charbon au fond des fosses. Compte tenu de l'ensemble des caractéristiques de ces découvertes, nous pourrions conclure que le plateau a été un lieu de culte des Géo-Daces, probablement du type des « champs de fosses », site relativement fréquent chez les peuplades thraces.*

Rezumat: *Este o publicare preliminară, selectivă, a unor complexe și piese descoperite în situl dacic de la Bănești–Dealul Domnii, databil în sec. I a.Chr.-sec. I p.Chr. Aici, pe un platou înalt, s-au descoperit 17 gropi și 11 aglomerări de materiale ce conțineau bucăți de lipitură arsă de la pereți de locuințe și de la vetre, cenușă și cărbune, oase de animale, numeroase vase fragmentare și fragmente de vase dacice și elenistice, plus câteva alte piese individuale. Lipsa stratului arheologic, a unor elemente de fortificare, a complexelor de locuire și a anexelor gospodărești, ca și a anumitor categorii de piese (de ex., unelte și arme din piatră, os și metale, piese de harnașament și podoabe), sunt dovezi indubitabile că aici nu a fost o așezare sau o cetate. Răspândirea în teren a tipurilor de complexe și succesiunea straturilor de pământ și a depunerilor de artefacte din gropi sugerează că pe platou s-au desfășurat anumite ritualuri, iar o parte din materiale au fost depuse în aceste gropi. Un rol important în ritualurile*

^{*} Muzeul Brăilei, Piața Traian, nr. 3, 810153, Braila, România, valeriu_sirbu@yahoo.co.uk; ^{**} Muzeul Județean de Istorie și Arheologie Prahova, Str. Toma Caragiu, nr. 10, Ploiești, jud. Prahova, România.

de aici l-a avut focul, dovezi fiind atât fragmentele masive de vetre, cât și straturile de arsură, cenușă și cărbune de pe fundul gropilor. Dacă avem în vedere ansamblul caracteristicilor descoperirilor de aici putem conchide că pe platou a fost un loc de cult al geto-dacilor, probabil de tipul „câmpurilor de gropi”, sit relativ des întâlnit la neamurile tracice.

Key words: *Dacians, votive deposits, place of worship, Walachia, 1st c. BC-1st c. AD.*

Mots clés: *Géto-Daces, dépôts votifs, lieu de culte, Valachie, 1^{er} siècle av. J.-C.-1^{er} siècle ap. J.-C.*

Cuvinte cheie: *geto-daci, depuneri votive, loc de cult, Muntenia, sec. I a. Chr.-I p. Chr.*

I. Introducere

Cu acest prilej ne propunem atât publicarea câtorva dintre cele mai semnificative complexe din acest sit și o analiză preliminară a acestora, cât și câteva considerații de ordin general asupra semnificației descoperirilor. Până în prezent, din acest sit au fost publicate doar date preliminare în rapoartele anuale ale cercetărilor arheologice¹ ori într-o sinteză despre fenomenul sacru la geto-daci², astfel că este necesară o publicare exhaustivă a tuturor săpăturilor de până acum³.

II. Topografia

Dealul Domnii, platoul pe care se află aceste vestigii, cu o înălțime de 531 m, este amplasat în zona dealurilor subcarpatice, la circa 4 km est de localitatea Bănești; acum împădurit, platoul are pante abrupte, greu accesibile, el fiind înconjurat de vârfuri mai înalte (Fig. 1/1).

Platoul avea o structură diferită, în funcție de zonă. Dacă în partea sudică, sub stratul vegetal și sedimentul roșu de pădure, era un strat de pietre, ce se îngroșa, de la sud spre nord, în partea centrală, sub sedimentul roșcat de pădure, se afla calcar dezintegrat, iar în partea nordică, sub sedimentul roșcat de pădure, era un strat argilos-nisipos. Această structură diversă a favorizat alunecări masive de teren în urma ploilor torențiale din 1997, pe partea vestică a platoului, ceea ce a dus la distrugerea a numeroase complexe. Întrucât părți din unele complexe mai erau vizibile în zona alunecărilor de teren, preotul M. Militaru a colectat o serie de piese, dar a efectuat și câteva săpături. În urma acestor semnalări s-au efectuat săpături, preventive și sistematice⁴.

Din platoul unde se află vestigiile arheologice s-a mai păstrat doar partea estică, cu o suprafață de circa 800 mp, întrucât o mare parte din zona vestică a fost distrusă de alunecările de teren.

¹ Peneș, Ciupercă, Dumitrescu 2001, 33-34, pl. 3; Peneș, Dumitrescu 2002, 51-52, pl. 19; Peneș, Dumitrescu 2004, 52, pl. 11.

² Sîrbu 2006, 52-53.

³ Săpăturile au fost efectuate, în anii 1997 și 2000-2003, sub conducerea M. Peneș, iar analiza complexelor, a materialelor și redactarea textului au fost realizate de V. Sîrbu pe baza documentației puse la dispoziție de responsabilii cercetărilor arheologice. Publicarea exhaustivă a descoperirilor va fi făcută cu alt prilej.

⁴ Peneș, Ciupercă, Dumitrescu 2001, 33-34, pl. 3; Peneș, Dumitrescu 2002, 51-52, pl. 19; Peneș, Dumitrescu 2004, 52, pl. 11.

III. Complexe

În cele cinci campanii de săpături arheologice au fost excavate 21 de suprafețe, însumând aproape 300 mp, identificându-se 28 de complexe, răspândite pe aproape toată suprafața platoului (Fig. 10). Complexele descoperite sunt de două tipuri: dacă gropile nu ridică nici un fel de discuții, celălalt tip, care se prezintă sub forma unor aglomerări/comasări de materiale arheologice, este mai greu de definit, problemă ce va fi abordată după prezentarea catalogului selectiv al complexelor.

Complexul 9, Groapa 7, Cas. 13

La -0,50 m, groapa era aproape rotundă (DG = 1,35 × 1,20 m), aglomerarea de fragmente de vase ceramice (D = 0,85 × 0,85 m) fiind spre centrul gropii.

La adâncimea de 0,80 m de la suprafață era o comasare compactă, aproape circulară, de fragmente mari de vase ceramice, în diverse poziții, multe arse secundar, marea majoritate modelate cu mâna.

Între -0,95-1,00 m a fost identificată o aglomerare masivă de fragmente ceramice, pietre, calcar, pigmenți de lipitură arsă, iar în mijloc se afla un corn de animal (Fig. 2/4; 8/2).

Complexul 10, Aglomerarea 3, în Cas. 8

A fost cercetat în carourile 1-3, între -0,25-0,50 m ca o aglomerare orizontală, pe o zonă de pietriș, de formă neregulată, orientată est-vest, marcată de un semicerc de pietre pe partea nordică, spre sud fiind o aglomerare de pigmenți mărunți de lipitură arsă, cărbune, pământ roșietic vitrificat, fragmente de vase dacice de diverse tipuri, modelate cu mâna sau cu roata, arse oxidant sau inoxidant, din diverse părți ale corpului și în diferite poziții, apoi fragmente de amfore elenistice, un os de animal (Fig. 1/3; 8/3).

În carourile 3-6, până la -0,40 m, s-au găsit puține fragmente de vase, fără pigmenți de lipitură arsă.

Complexul 11, Aglomerarea 4, Cas. 10

Stratigrafia terenului: a). -0-0,15 m, sediment gălbui-cenușiu, b). -0,15-0,30 m, sediment roșcat, natural; c). -0,30-0,60 m, pietriș natural.

La -0,25-40 m de la suprafață, pe stratul de pietriș, a fost cercetată o aglomerare de fragmente de vase ceramice dacice de diverse tipuri, majoritatea arse oxidant, dar și cenușii, cât și de amfore elenistice, în diverse poziții, bucăți de pământ ars și pietre, pigmenți de cărbune și pământ ars. Într-o anumită zonă, cupa unei fructiere cenușii, modelată cu roata, a fost spartă pe loc, o parte din gură fiind în poziție verticală (Fig. 1/4).

Complexul 16, Groapa 10, Cas. 16

Groapa (DG = 1,40 m; DF = 1,30 m; A = 1,20-1,30 m) s-a delimitat la -0,30 m de la solul actual, ca o aglomerare cu mult cărbune și bucăți de lipitură arsă, fragmente de vase, unele în poziție oblică, ce proveneau de la chiupuri, modelate cu roata și caneluri late pe umăr, apoi funduri de borcane, modelate cu mâna etc.

S-au identificat patru niveluri cu fragmente de vase: a) până la -0,25 m, fragmente de vase, b) -0,20-0,60 m, strat de lipitură arsă, cărbune, fragmente de vase, c) -0,95-1,20 m, strat de cenușă, oase mari și mici de animale, fragmente de vase, între care de borcan și amforă, d) -1,20-1,30 m, pietre amestecate cu cenușă, oase de animale, fragmente de vase.

Sub stratul de cenușă, oase mici de animale și un fragment de buză de vas cu o bandă de incizii. Între piesele individuale menționăm: un fragment de ac și o fibulă mică, puternic profilată, ambele din bronz, un „mosorel” din ceramică (Fig. 3/1-2; 5/1;7/1).

La adâncimea de circa 0,90 m, s-a înregistrat o zonă compactă de arsură, groasă, aproape neagră, oase de animale mari, răspândite pe suprafața gropii, apoi rare fragmente ceramice (Fig. 2/2).

La adâncimea de 1,10 m era o aglomerare de fragmente de vase, între care menționăm unele de borcane, modelate cu mâna și arse oxidant, ori de fructiere și capac, cenușii, modelate cu roata. Deasupra, se observă straturi groase de pământ galben și un strat mai subțire cu depuneri de materiale arheologice.

În partea superioară a acestui strat compact de arsură neagră și cenușă, gros de cel puțin 0,40-0,50 m s-a observat partea inferioară a unui borcan, așezat orizontal, modelat cu mâna, ars oxidant. Peste acesta este un strat de pământ galben, aproape curat, scos la săparea gropii.

Complexul 19, Groapa 12, Cas. 16

S-a delimitat la 0,28 m adâncime față de nivelul actual (DG = 1,50 m; DF = 1,60 m; A = 1,40 m). La circa -0,25 m, de la gura gropii, a fost observată o aglomerare de fragmente de vase dacice, în diverse poziții, modelate cu mâna sau cu roata, arse oxidant sau inoxidant, apoi multe bucăți de pământ ars, câteva de cărbune. Dintre vase menționăm un borcan ce pare a fi spart pe loc și se afla în poziție orizontală.

La adâncimea de 0,90-1,00 m, marea majoritate a gropii este acoperită de fragmente mari de vase, de diverse tipuri, multe spărgându-se pe loc, probabil în urma aruncării sau presiunii pământului, toate într-o masă de arsură neagră-brună; cele mai multe au urme puternice de ardere secundară.

La adâncimea de 1,20 m complexul conținea, îndeosebi în partea estică, o aglomerare de fragmente mari de vase, din diverse părți ale corpului, modelate cu mâna sau cu roata, cărbune în două mici zone și pigmenți de pământ ars (Fig. 9/2a).

La adâncimea de 1,30-1,40 m, pe toată suprafața, erau fragmente mari de vase, din diverse părți, ori chiar vase sparte pe loc, între care de cești-opaiț, borcane de diverse mărimi, modelate cu mâna sau cu roata, arse oxidant, de la un vas globular, cenușiu, modelat cu roata, de amfore elenistice, un fund de vas, așezat invers, chiar în mijlocul gropii, plus fragmente de la o vatră masivă, puternic arsă, cărbuni și arsură (Fig. 2/5-6; 9/2a-b).

Complexul 22, Groapa 15, Cas. 20

Stratigrafia: a). la -0,25 m s-a observat o zonă de formă ovală, ca o aglomerare de bucăți de cărbune, pigmenți de lipitură arsă, câteva fragmente ceramice; b). la -0,35 m s-a delimitat gura gropii (D = 1,40 × 1,30 m), cu fragmente ceramice, c). la -0,70 m au fost descoperite multe fragmente ceramice pe circumferința de sud; d). pe fund se afla un strat de pietre, arsură și cărbune.

Groapă de formă tronconică (A = 1,10 m; D = 1,50/1,30 × 1,40/1,20 m), ce se adâncește cu 0,30-0,40 m și în stratul nisipos-calcaros, unde se lărgeste, și pe care îl depășește; în interior au căzut bucăți de calcar. S-au observat șase straturi de fragmente ceramice, intercalate cu straturi subțiri de pământ de umplură; pe fundul gropii, un corn de bovidu, orizontal, o greutate piramidală din lut, fragmentară, pe centrul ei, și un silex (Fig. 3/3; 7/2). Toată suprafața gropii, la un anumit nivel, este acoperită de vase dacice care par a fi sparte pe loc:

sunt în poziție orizontală, cu partea interioară în sus, aceasta păstrându-se întreagă, după ce restul vasului a fost ridicat; în multe cazuri se observă urme puternice de ardere secundară pe partea interioară a vaselor (Fig. 2/3). Marea majoritate sunt borcane modelate cu mâna și arse oxidant, de culoare roșietică.

Complexul 26, Groapa 16, Cas. 20

Groapa s-a delimitat la -0,50 m de la nivelul actual de călcare ($D = 1,30 \times 1,25$ m): a). până la 0,70 m, multă arsură și câteva fragmente de vase; b). la -1,20 m perforază stratul de calcar, conținea multă arsură, c). la -1,65 m se afla un strat dens de fragmente de vase ceramice, modelate cu mâna sau cu roata, din diverse părți ale corpului, cărbune, bucăți de lipitură, inclusiv un vâlătuc, și mulți pigmenți de lipitură arsă (Fig. 9/1). Pe fund erau două greutateți piramidale din lut, fragmentare, alături de fragmente de vase mari, modelate cu mâna (Fig. 4/2-3; 7/3, 5).

Complexul 27, Groapa 17, Cas. 20

A fost identificat la -0,50 m ($D = 1,00 \times 0,90$ m), iar între -0,60-0,70 m, pe aproape toată suprafața gropii, s-a putut observa o aglomerare compactă de fragmente de vase dacice, îndeosebi orizontale, arse oxidant, dar multe au urme de ardere secundară, puternică, plus o amforă elenistică, așezată orizontal, cu gura spre vest; este evident că amfora, căreia îi lipsesc toartele și gura, a fost așezată astfel, nu aruncată; ea are urme de ardere secundară (Fig. 2/1).

Complexul 28, Aglomerarea 11, Cas. 17

La circa 0,20-0,25 m adâncime a fost identificată o aglomerare masivă, compactă, de formă ovală ($D = 3,50 \times 3,00$ m), de fragmente de vase, de diverse tipuri și în diferite poziții, în special de amfore elenistice, comasate în jurul unei zone de pământ ars la roșu; n-a putut fi cercetat în întregime din cauza stejarilor (Fig. 1/2). După poziție și densitate, aceste vase par fie a fi fost sparte în alt loc și doar o parte din ele au fost, apoi, aruncate aici, fie o parte din cele sparte aici, pe loc, au fost luate și depuse/aruncate în altă parte întrucât nu se întregesc, deși sunt foarte numeroase.

IV. Analiza descoperirilor

Complexele. În partea păstrată a platoului – zona est-centrală – complexele par a se înscrie într-o elipsă, cu gropile în mijloc și aglomerările de materiale în jurul lor. Se observă o comasare de gropi în zona centrală, între metrii 15-25, pe când aglomerările sunt concentrate între metrii 1-10, pe direcția nord-sud (Fig. 10). Putem presupune, după repartitia actuală a complexelor, că zona cu vestigiile era de formă ovală, cu diametrele de circa 60×30 m. De asemenea, în ceea ce privește repartitia celor două tipuri de complexe, se poate observa clar că aglomerările de materiale marcau zona cu depuneri, iar gropile se aflau în mijloc (Fig. 10).

a) *Aglomerările de materiale.* Complexele pe care le-am denumit „aglomerări de materiale” se prezentau sub forma unor aglomerări/comasări de formă ovală, rotundă ori neregulată, de 2-8 mp, de materiale arheologice, de obicei pe un strat de pietriș ori marcate, pe anumite laturi, de pietre mai mari (Fig. 1/2-4). Materialele arheologice constau din fragmente de vase dacice ori de amfore elenistice, oase de animale, bucăți de pământ ars, de pereți de locuințe ori de vetre, cărbune, arsură și cenușă. Chiar dacă nu toate au putut fi cercetate în

întregime, din cauza copacilor, aceste complexe nu au caracteristicile unor locuințe întrucât le lipsesc, în primul rând, orice urme arheologice care să ateste elemente de elevație, o formă și un inventar tipic spațiilor de locuit.

C3A2, C13A6 și C28A11, amplasate la nord-est de gropi, s-au evidențiat ca aglomerări de material ceramic, fragmentat, greu întregibil, ars secundar, preponderant modelat cu mâna, în trei zone masive de arsură, pământ vitrificat și cenușă, cu o suprafață de 7-8 mp; nefinalizate din cauza stejărilor. În schimb, C17A7, C23A8, C24A9 și C25A10, situate în aceeași zonă, erau de formă aproape rotundă, cu suprafețele mai mici, de 2-5 mp, și aveau mai puține materiale, deși ele erau din aceleași tipuri (Fig. 10).

C2A1, C10A3, C11A4 și C12A5 amplasate la sud-est, în ușoară pantă, aveau suprafețe de doar 3-4 mp, conțineau aceleași tipuri de materiale, dar în cantitate moderată.

Observațiile arheologice arată că pentru amenajarea lor s-a îndepărtat stratul vegetal antic, ele aflându-se între adâncimile de 0,20-0,60 m, față de nivelul actual de călcare, uneori marginile au fost delimitate cu pietre mai mari. Prezența unor bucăți ori pigmenți de lipitură arsă de locuințe atestă faptul că acestea au fost aduse din altă parte, din afara *Dealului Domnii*. Nu s-a identificat nici o vatră *in situ*, dar erau fragmente de vetre, uneori masive și cu urme de ardere îndelungată evident aduse din altă parte. Numeroasele fragmente de vase, aflate în diferite poziții, uneori în cantități apreciabile, ca în C28A11, de la diverse tipuri de vase dacice, dar și de la amfore elenistice, marea majoritate arse secundar și neîntregibile, dovedesc că doar o parte din acestea au rămas pe loc (Fig. 1/2).

b) Gropile. După cum se poate observa, marea majoritate a gropilor se concentrează în partea centrală a platoului (11 gropi într-o suprafață de circa 7×5 m), o altă aglomerare este în partea nordică (4 gropi), pe când alte două (C14Gr.8 și C15Gr.9) sunt izolate, intercalate între zonele cu aglomerări de materiale (Fig. 10).

În stadiul actual al cercetărilor nu se constată o mixtură între cele două tipuri de complexe, ele aflându-se în zone distincte.

Observații generale privitoare la gropi: a). sunt comasate în centrul zonei; b). au fost identificate între 0,30-0,45 m adâncime, față de nivelul actual; c). sunt rotund-ovale în plan; d). au formă tronconică în profil; e). diametrele sunt cuprinse între 1,00-1,50m, iar adâncimea lor este cuprinsă între 1,00-1,65 m.

Există, însă, anumite deosebiri între mărimea și amenajările din gropi, în funcție de zona unde se află și de structura solului.

În zona nordică a platoului, unde stratul de pietriș dispăre, gropile sunt mai adânci, de circa 1,30-1,60 m adâncime, întrucât stratul argilos a permis o excavare mai ușoară, iar pe fund s-a depus cenușă (C16Gr.10, C19Gr.12).

În zona centrală, în schimb, gropile sunt mai mici, nu depășesc stratul de pietre și calcar, fundul gropilor are multă arsură, cenușă și cărbune (ex., C6Gr.4).

C5Gr.3 și C6Gr.4, amenajate în pământul viu, au pe fund multă arsură, cu grosimea cuprinsă între 0,06-0,08 m pe circumferința gropilor, mai subțire pe mijloc; prima, cu o piesă de silex pe mijloc, nu are fragmente ceramice, iar a doua, cu o ceașcă cu brâu pe mijloc, are pe circumferință vase mari, parțial întregibile, modelate cu mâna sau roata, arse secundar; în partea superioară era o fructieră.

Gropile amenajate în zona unde este stratul de calcar (C1Gr.1, C4Gr.2, C7Gr.5, C8Gr.6, C9Gr.7) au arsură pe fund, cu resturi de cenușă și cărbune, iar pe circumferințe borcane și

străchini lucrate cu mâna, decorate cu brâuri alveolate, arse secundar, rare fructiere și castroane modelate la roată, plus oase de animale arse sau nearse.

În partea central-estică, C14Gr.8, deși are fundul la nivelul pietrelor, nu are arsură și nu conține material, deși amenajarea superioară este tipică. C15Gr.9 și C18Gr.11 au fost distruse, în mare măsură, de alunecările de teren și de rădăcinile copacilor. C21Gr.14, C22Gr.15, C26Gr.16 și C27Gr.17 conțin fragmente din vase mari modelate cu mâna, ornamentate cu brâuri alveolate, cești-opaițe, vase modelate cu roata (fructiere, boluri), apoi amfore elenistice, unele întregibile, arse secundar în proporție de circa 80%. C27Gr.17, în Cas.20, are doar două straturi de fragmente ceramice, iar C21Gr.14, în Cas.20, avea, pe fund, multă arsură și doar un fragment de vas, modelat cu mâna.

Săpăturile arheologice au evidențiat anumite etape în săparea, amenajarea și umplerea gropilor. În primul rând, se curăța stratul vegetal, după care urma săparea gropii, a cărei adâncime depindea de structura solului; dacă se ajungea la calcarul dezintergrat, de obicei se oprea săparea, iar dacă era numai argilă, gropile sunt mai adânci. Fundul gropilor conținea, de regulă, multă arsură, pământ ars, cenușă și cărbune, deseori amestecate cu fragmente de vase sau rare oase de animale

Apoi, gropile erau umplute, în straturi succesive, cu pământul scos de la săpare și cu materiale arheologice, anume fragmente de vase ceramice dacice și amfore elenistice, oase de animale, bucăți de pământ ars și lipitură de pereți, cărbune, cenușă; numărul și grosimea straturilor cu depuneri de materiale este variabil, de la unu la șase.

V. Inventarul arheologic

Inventarul arheologic include numeroase vase ceramice dacice și amfore elenistice. La acestea se adaugă doar câteva piese individuale: din lut (un „mosorel” și trei piese piramidale perforate), silex (un microlit), fier (o piesă mică, cilindrică) și bronz (o fibulă și un ac).

Până la analiza completă, cantitativă și calitativă, a olăriei dacice descoperită aici, pe care o vom face într-un alt studiu, ne vom rezuma la câteva observații de ordin general. Astfel s-a descoperit o gamă largă a olăriei dacice, modelată cu mâna sau cu roata, arsă oxidant sau în mediu reducător, de diverse tipuri și utilități.

Predomină cantitativ, în mod evident, vasele modelate cu mâna și arse oxidant, reprezentate, îndeosebi, de borcane, de diverse mărimi, unele ornamentate cu brâuri în relief crestate și alveole (Fig. 3/7; 5/3), apoi ceștile-opaiț (Fig. 5/6) și văscioarele (Fig. 4/1; 5/2, 5).

Vasele modelate cu roata sunt arse fie oxidant, în marea lor majoritate, așa cum sunt chiupurile, de culoare roșietică, cu buza în trepte și caneluri late pe umăr, sau o cană globulară roșietică (Fig. 3/6; 5/4), fie reducător, ca fructierele cenușii cu piciorul scurt (Fig. 3/4-5; 6/1-2), capacele cu margine de fixare și mâner circular (Fig. 4/4-5; 6/3-4) sau un vas globular.

Destul de numeroase sunt și amforele elenistice, atât de culoare cărămizie sau roșietică, cât și galben-alburie, îndeosebi cele cu toarta din două vergele de tipul „Pseudocos” (Fig. 4/6; 7/6).

Piese individuale sunt rarismele. Piesa din silex (Fig. 3/3; 7/2) și „mosorelul” (Fig. 3/2; 5/1) par niște „antichități” în sit, mai probabil ajunse cu totul întâmplător aici. „Mosorelul” este o piesă des întâlnită în prima epocă a fierului, iar semnificația ei este subiect de controversă, de la una utilitară, la una de cult⁵.

⁵ Vasiliev, Aldea, Ciugudean 1991, 61; Sîrbu 1999, 48.

Cele trei piese piramidale din lut perforate par a fi fost utilizate, mai degrabă, ca „rezervoare” de căldură, decât ca greutate la războiul de țesut (Fig. 4/2-3; 7/3,5).

Indiscutabil, fibula din bronz este cea mai importantă, nu doar ca piesa individuală cea mai valoroasă, dar și ca reper cronologic semnificativ. Este o fibulă cu piciorul puternic profilat, cu un nod, cu partea superioară triunghiulară și piciorul terminat într-un buton, cu resort bilateral, format din nouă spire, coardă exterioară și cârlig, cu port-agrafa plină (Fig. 3/1;7/1). Aceasta se încadrează într-un tip binecunoscut în spațiul extracarpatic, îndeosebi în *davae*-le de pe Siret, databil în sec. I p.Chr.⁶.

Este de semnalat, în primul rând, lipsa totală a unor categorii de piese, așa cum sunt uneltele și ustensilele din piatră (râșnițe, cute), os sau corn (sule, împungătoare, mînere) sau ceramică (fusaiole, rondele) sau metale (cuțite, cuie), ca și a oricăror tipuri de piese de armament sau harnașament.

VI. Cronologia

Dacă avem în vedere tipurile principale de vase dacice descoperite aici, așa cum sunt borcanele aproape cilindrice fără proeminențe, fructierele modelate cu roata ce au cupa tronconică și piciorul scurt, capacele modelate cu roata, margine de fixare și mâner inelar, vasele globulare, chiupurile cu buza în trepte etc., acestea sunt caracteristice sfârșitului sec. I a. Chr.-sec. I p. Chr. Acestei perioade îi aparțin și amforele elenistice târzii. Așa cum am afirmat deja, fibula puternic profilată este caracteristică sec. I p.Chr. Pe baza acestor piese putem aprecia că vestigiile de aici se datează în a doua jumătate a sec. I a. Chr.-sec. I p.Chr.

VII. Considerații finale

Problema esențială este: ce tip de sit a fost aici?

N-a fost o cetate, întrucât nu s-a descoperit nici un element de fortificație și nici tipurile de complexe descoperite nu sunt tipice unui astfel de sit, ca să nu mai vorbim de faptul că nu s-a găsit nici o piesă de armament!

N-a fost nici așezare, deoarece nu s-a descoperit strat arheologic și nici complexe care să indice existența unor spații de locuit (bordeie, locuințe de suprafață), ateliere ori anexe gospodărești (cuptoare, vetre)⁷. Nici separarea netă dintre spațiile de locuit și gropi nu este întâlnită în așezările geto-dacice cunoscute până acum, întrucât, de obicei, gropile de provizii ori menajere erau în interiorul locuințelor ori în imediata lor apropiere⁸. Ca să nu mai vorbim de lipsa totală a uneltelor și ustensilelor din piatră, os, corn, metal ori ceramică, ca și a podoabelor (mărgele, verigi, cercei, inele, brățări), piese comune în toate așezările geto-dacilor.

Nu poate fi vorba nici de o necropolă deoarece toate caracteristicile sitului se opun: lipsa osemintelor umane și a unor garnituri de piese tipice inventarului funerar etc.⁹.

Răspândirea în teren a tipurilor de complexe și succesiunea straturilor de pământ și a depunerilor de artefacte din gropi sugerează că pe platou s-au desfășurat anumite ritualuri, iar o parte din materiale au fost depuse în aceste gropi. Întrucât în zona platoului nu s-au descoperit locuințe nu excludem posibilitatea ca în apropiere să fi existat o așezare geto-dacică. Un rol

⁶ Rustoiu 1997, 52-54, fig. 58, 61-63; Vulpe, Teodor 2003, 60, pl. 106-113.

⁷ Revederea documentației a demonstrat că în C28A11 nu era o vatră (Peneș, Dumitrescu 2004, 52), ci doar o zonă cu pământ roșu.

⁸ Ursachi 1995, 75-98, fig. 6, 7, 27; Sîrbu 1996, 12-15, fig. 135; Vulpe, Teodoru 2003, 40, fig. 16.

⁹ Babeș 1988, 3-32; Sîrbu 1985, 105-106; Sîrbu 1993, 28-29.

important în ritualurile de aici l-a avut focul, dovezi fiind atât fragmentele masive de vetre, cât și straturile de arsură, cenușă și cărbune de pe fundul gropilor.

În această situație, dacă luăm în considerare tipurile de complexe și topografia lor, prezența sau absența unor categorii de piese, putem conchide că aici a fost un loc de cult cu depuneri votive.

Se poate aprecia că acest sit, prin caracteristicile sale, poate fi încadrat în categoria „câmpurilor de gropi”, fenomen cu o largă răspândire în lumea tracilor¹⁰.

În esență, este vorba de concentrări de gropi, foarte rar cu schelete umane sau de animale, uneori asociate cu aglomerări de materiale și vetre la nivelul de călcare, situate în afara așezărilor, cetăților și necropolelor, ce au o serie de trăsături comune și care sunt rezultatul unor acte rituale¹¹. Gropile conțin fragmente de lipitură arsă de la locuințe și de la vetre, cenușă și cărbune, uneori în straturi succesive, alteleori doar în anumite zone, fragmente de vase, oase de animale, pietre, rareori unelte și podoabe, de obicei spre fund; câteodată conțin schelete sau părți a unor schelete umane sau de animale, depuneri de vase sau alte categorii de piese.

Aria acestor de descoperiri include aproape tot teritoriul locuit de traci, dar cu evidente diferențe geografice și cronologice. De la sud de Balcani se cunosc peste 20 de asemenea câmpuri de gropi, din sec. VI-IV a.Chr., în timp ce în zona dintre Balcani și Dunăre sunt doar câteva, ca cele de la Durankulak¹², din sec. IV-III a.Chr, sau de la Bagachina¹³ și Russe¹⁴, din sec. II a.Chr.-I p.Chr. Este vorba de aglomerări de gropi, uneori depășind 100 de exemplare, câteodată organizate pe nuclee, de formă ovală sau rotundă, umplutura lor având caracteristici comune, deseori conținând oseminte umane ori de animale¹⁵.

Descoperirile cunoscute de la nord de Dunăre se datează, cu certitudine, doar din sec. II a.Chr.-I p.Chr., eventual de la sfârșitul sec. III a.Chr. (Zvoriștea), dar e posibil ca situația actuală să reflecte doar un stadiu al cercetării, nu și realitatea istorică. Între descoperirile de acest tip, de la nord de Dunăre, amintim pe cele de la Orlea, jud. Olt¹⁶, Zvoriștea, jud. Suceava¹⁷, Sighișoara-Wietenberg¹⁸, Sf. Gheorghe-Bedehaza, jud. Covasna¹⁹, Ocița-Terasa V, jud. Vâlcea²⁰, Moigrad-Măgura Moigradului, jud. Sălaj²¹. Acestea sunt o dovadă a varietății locurilor de cult din lumea tracilor²², mult mai mare decât s-a presupus altădată. Suntem convinși că analiza exhaustivă a complexelor și a materialelor descoperite aici, ca și cercetările viitoare, vor evidenția și detalia alte aspecte ale sitului dacic de pe Dealul Domnii.

¹⁰ Sîrbu 1994, 39-59; 1995, 314-329; Georgieva 1995, 21-36; Tonkova 2003, 479-504.

¹¹ Sîrbu 1994, 41.

¹² Burow 1996, 427-441.

¹³ Bonev, Alexandrov 1996.

¹⁴ Varbanov, Dragoev 2006, 181-193.

¹⁵ Georgieva 1995, 21-36; Tonkova 1997, 592-610; 2003, 479-504 ; Tonkova, Savatinov 2001, 95-126.

¹⁶ Comșa 1972, 65-77.

¹⁷ Ignat 1983, 383-409.

¹⁸ Horedt, Seraphim 1971, 18-19, 67-69; Andrițoiu, Rustoiu 1997, 71-76.

¹⁹ Horedt 1956, 7-39.

²⁰ Berciu, Iosifaru, Diaconeescu 1993, 149-156.

²¹ Macrea, Rusu, Mitrofan 1962, 484-502; Matei, Pop 2001, 253-277.

²² Conovici, Trohani 1988, 205-217; Crișan 1993, II, 78-123; Domaradzki 1994, p. 69-108; Georgieva 1995, 21-36; Sanie 1995, 19-54; Tonkova 2005, 163-185; Sîrbu 1995, 314-329; Sîrbu 1997, 193-221; 2006, 21-86.

Bibliografie

- Andrițoiu, I., Rustoiu, A. 1997, *Sighișoara-Wietenberg. Descoperirile preistorice și așezarea dacică*, Bibliotheca Thracologica 23, București.
- Babeș, M. 1988, *Descoperirile funerare și semnificația lor în contextul culturii geto-dace clasice*, SCIVA 39, 1, 3-32.
- Berciu, D., Iosifaru, M., Diaconescu, M., 1993, *Descoperiri și însemnări de la Buridava dacică*, Thraco-Dacica 14, 149-156.
- Bonev, Al. G., Alexandrov, G., 1996, *Bagačina. Selišče ot kăsnata, kamenno-medna epoha i trakijski kultov centăr (III - I hiljadoletie pr. Xp.)*, Montana.
- Burow, J. 1996, *Durankulak. Vorbericht uber die Kampagnen 1993 bis 1995*, Archäologischer Anzeiger. Beiblatt zum Jahrbuch des Deutschen Archäologischen Instituts, Berlin, 427-441.
- Comșa, E., 1972, *Contribuție la riturile funerare din secolele II-I î.e.n. din sud-estul Olteniei (Mormintele de la Orlea)*, Apulum 10, 65-78.
- Conovici, N., Trohani, G. 1988, *Sanctuare și zone sacre la geto-daci*, RevIst 41, 2, 205-217.
- Crișan, I. H. 1993, *Civilizația geto-dacilor*, I-II, București.
- Domaradzki, M. 1994, *Les lieux de culte Thraces*, Helis 2, 69-108.
- Georgieva, R. 1995, *Ritual Pits in Thrace (end of 2nd-1st Millenium B.C.)*, Balcanica Posnaniensia 7, Poznan, 21-36.
- Horedt, K. 1956, *Așezarea de la Sf. Gheorghe-Bedehaza*, Materiale 2, 7-39.
- Horedt, K., Seraphim, C. 1971, *Die prähistorische Ansiedlung auf dem Wietenberg, bei Sighișoara-Schässburg*, Bonn.
- Ignat, M. 1983, *Vestigiile geto-dacice de la Zvoriștea și semnificația lor*, Suceava 10, 383-418.
- Macrea, M., Rusu, M., Mitrofan, I. 1962, *Șantierul arheologic Porolissum*, Materiale 8, 485-502.
- Matei, Al. V., Pop, H. 2001, *Măgura Moigradului, zonă sacră (sec. I î. Hr.) și așezare dacică fortificată (sec. I d. Hr.)*, în Crișan, V., Florea, G., Gheorghiu, G., Iaroslavski, E., Suci, L. (eds.), *Studii de istorie antică. Omagiu Profesorului Ioan Glodariu*, Cluj-Napoca, 253-277.
- Peneș, M., Ciupercă, B., Dumitrescu C. 2001, *Bănești, com. Bănești, jud. Prahova, Punct: Dealul Domnii*, CCA. Campania 2000, 33-34, pl. 19.
- Peneș, M., Dumitrescu C. 2002, *Bănești, com. Bănești, jud. Prahova, Punct: Dealul Domnii*, CCA. Campania 2001, 51-52, pl. 19.
- Peneș, M., Dumitrescu C. 2004, *Bănești, com. Bănești, jud. Prahova, Punct: Dealul Domnii*, CCA. Campania 2003, 52, pl. 11.
- Rustoiu, A. 1997, *Fibulele din Dacia preromană (sec. II î.e.n.-I e.n.)*, BiblThr 22, București.
- Sanie, S. 1995, *Din istoria culturii și religiei geto-dacice*, Iași.
- Sîrbu, V. 1985, *Ritualuri și practici funerare la geto-daci în secolele II î.e.n.- I e.n.*, Istros 4, 89-126.
- Sîrbu, V. 1993, *Credințe și practici funerare, religioase și magice în lumea geto-dacilor*, Brăila-Galați.
- Sîrbu, V. 1994, *Incinte și locuri cu sacrificii și depuneri de ofrande în lumea geto-dacilor*, Pontica 27, 39-59.
- Sîrbu, V. 1995, *Un nouveau type de monument sacré chez les Géo-Daces*, ActaMN 32, 314-329.

- Sîrbu, V. 1996, *Dava getică de la Grădișteea, Județul Brăila. Monografie arheologică (I)*, Brăila.
- Sîrbu, V. 1997, *Sacrifices humains et pratiques funéraires insolites dans l'aréal thrace du Hallstatt et du La Tène*, in Simion, G. (ed.), *Premier Âge du Fer aux bouches du Danube et dans les régions autour de la Mer Noire. Actes du Colloque International (septembre 1993, Tulcea)*, BiblIP-A 2, 193-221.
- Sîrbu, V. 1999, *Figurinele antropomorfe din prima epocă a fierului descoperite în lumea tracică*, Istros 9, 47-88.
- Sîrbu, V. 2006, *Oameni și zei în lumea geto-dacilor/Man and Gods in the Geto-Dacians World*, Brașov.
- Tonkova, M. 1997, *Un champs des fosses rituelles des V^e-IV^e s. av. J.-C. près de Glédacevo, Bulgarie du Sud*, în *The Thracian world at the crossroads of civilisations, I, Proceedings of the Seventh International Congress of Thracology, Constanța-Mangalia-Tulcea, 20-26 May 1996*, București, 592-610.
- Tonkova, M. 2003, *Late Iron Age Pit-Sanctuaries in Thrace: the contribution of the studies at Gledachevo*, în *In Honour of Alexander Fol's 70th Anniversary*, Thracia 15, 479-504.
- Tonkova, M. 2005, *Les dépôts d'offrandes du deuxième âge du Fer dans les sanctuaires thrace de Babjak, le Rhodope occidental*, în Bouzek, J., Domaradyka, L. (ed.), *Proceedings of the International Symposium in Memory of Prof. Mieczyslaw Domaradzki, with a Round Table "Archaeological Map of Bulgaria"*, BAR 1350, 163-185.
- Tonkova, M., Savatinov, S. 2001, *Thracian culture of the Late Iron Age*, în "Maritsa-Iztok". *Archaeological Research* 5, Sofia, 95-126.
- Ursachi, V. 1995, *Zargidava, Cetatea dacică de la Brad*, BiblThr 10, București.
- Varbanov, V., Dragoev, D. 2006, *A New Thracian Pit Sanctuary in Russe (a preliminary report)*, Istros 13, 181-193.
- Vasiliev, V., Aldea, I. Al., Ciugudean, H. 1991, *Civilizația dacică timpurie în aria intracarpatică a României. Contribuții arheologice: așezarea fortificată de la Teleac*, Cluj-Napoca.
- Vulpe, R., Teodor, S. 2003, *Piroboridava. Așezarea geto-dacică de la Poiana*, BiblThr 29, București.

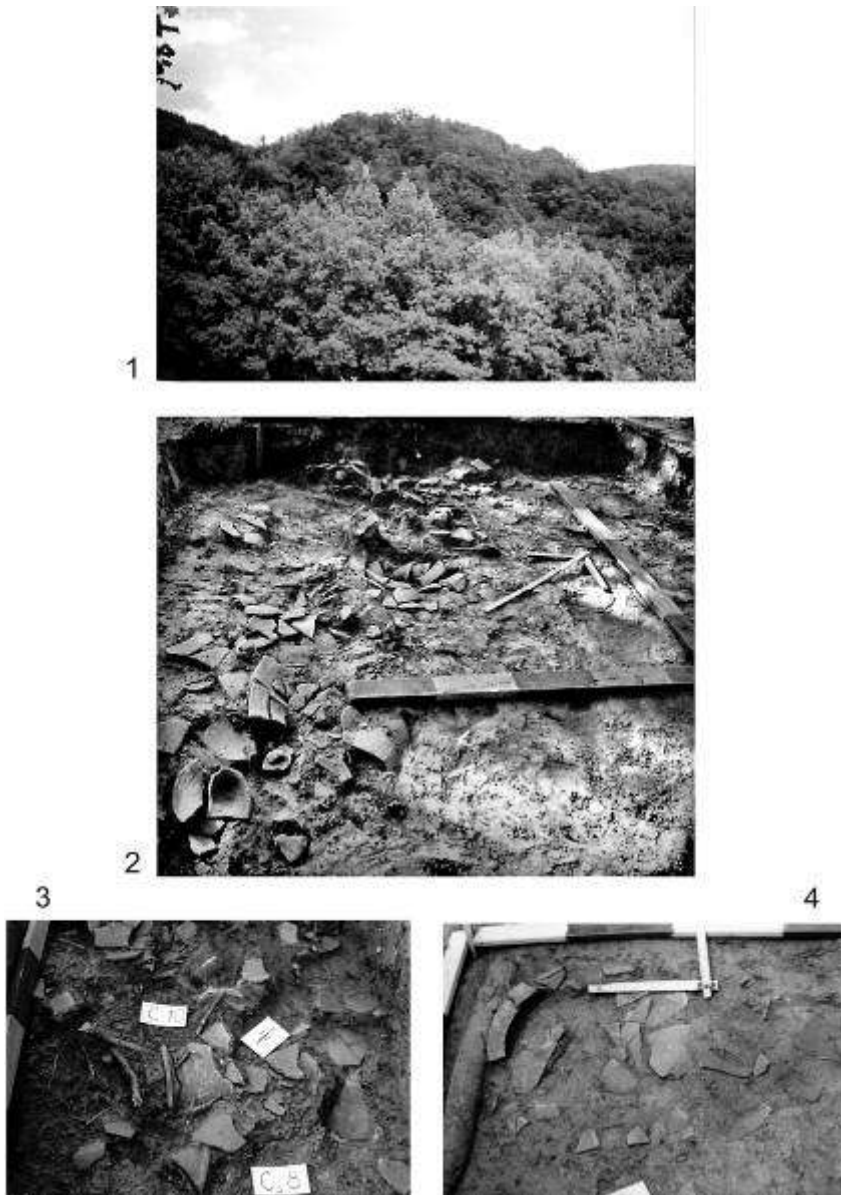


Fig. 1. Bănești–Dealul Domnii. 1. Vedere generală; 2. C28A11; 3. C10A3; 4. C11A4.²³
 Fig. 1. Bănești–Dealul Domnii. 1. Vue générale ; 2. C28A11; 3. C10A3; 4. C11A4.

²³ Abrevieri: C=complex/complexe; A=aglomerare de materiale/ agglomération de matériels ; Gr/F=groapă/fosse; Cas=casetă/cassette

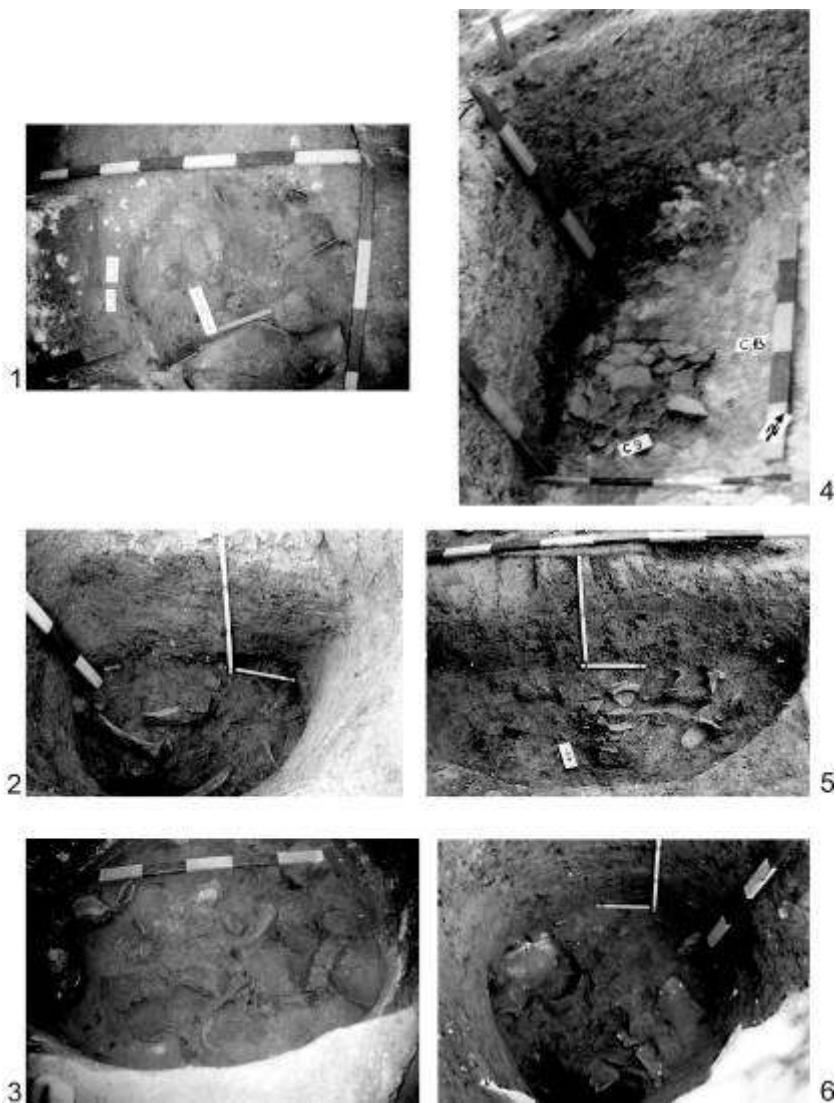


Fig. 2. Bănești-Dealul Domnii. 1. C27Gr17; 2. C16Gr10; 3. C22Gr15; 4. C9Gr7; 5-6. C19Gr12.

Fig. 2. Bănești-Dealul Domnii. 1. C27F17; 2. C16F10; 3. C22F15; 4. C9F7; 5-6. C19F12.

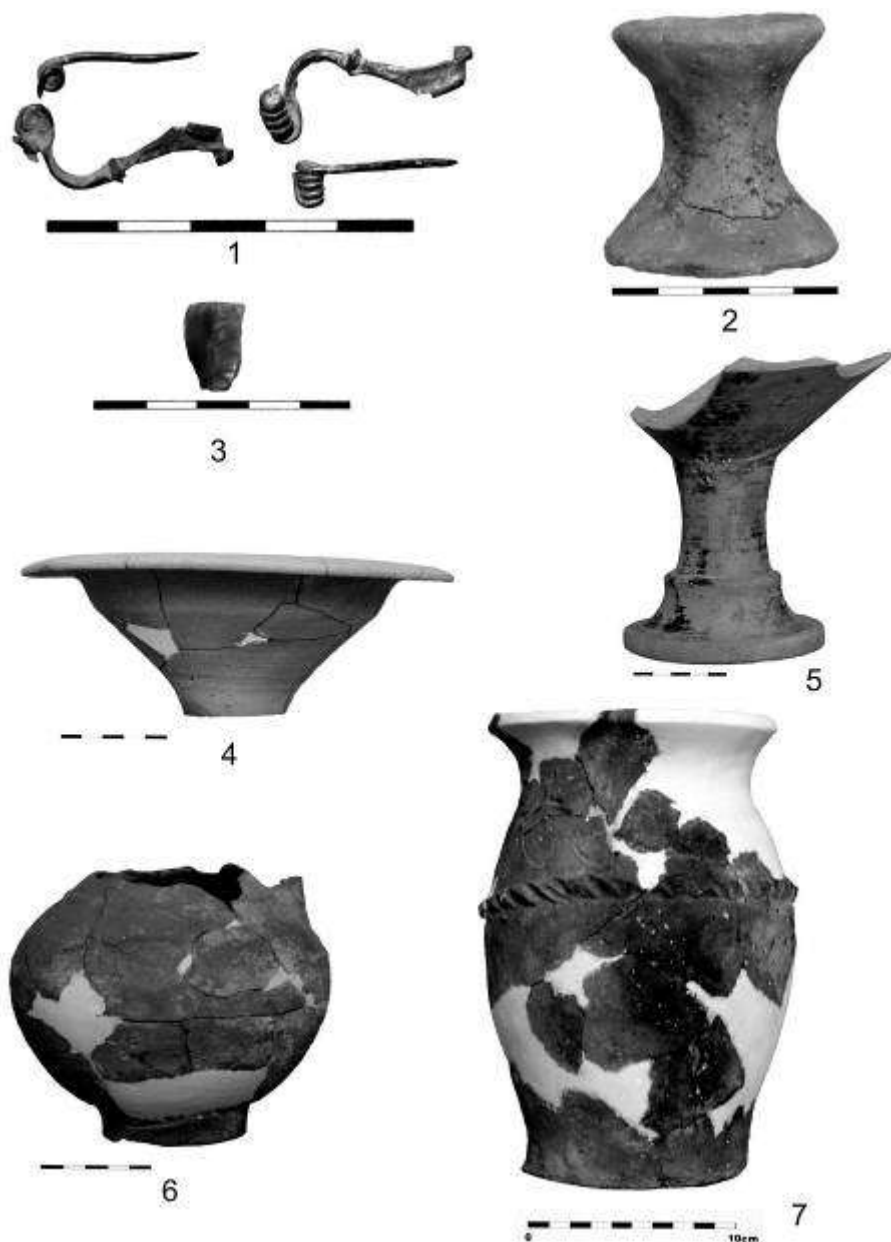


Fig. 3. Bănești–Dealul Domnii. 1. Fibulă; 2. Mosorel; 3. Silex; 4-5. Fructiere; 6. Cană; 7. Borcan; 1-2. C16Gr10; 3. C5Gr3; 4. C6Gr4; 5. Gr03; 6. C8Gr6; 7. C19Gr12.
 Fig. 3. Bănești–Dealul Domnii. 1. Fibule; 2. « Petite bobine »; 3. Silex; 4-5. Coupes sur pied; 6. Broc; 7. Bocal; 1-2. C16F10; 3. C5F3; 4. C6F4; 5. F03; 6. C8F6; 7. C19F12.

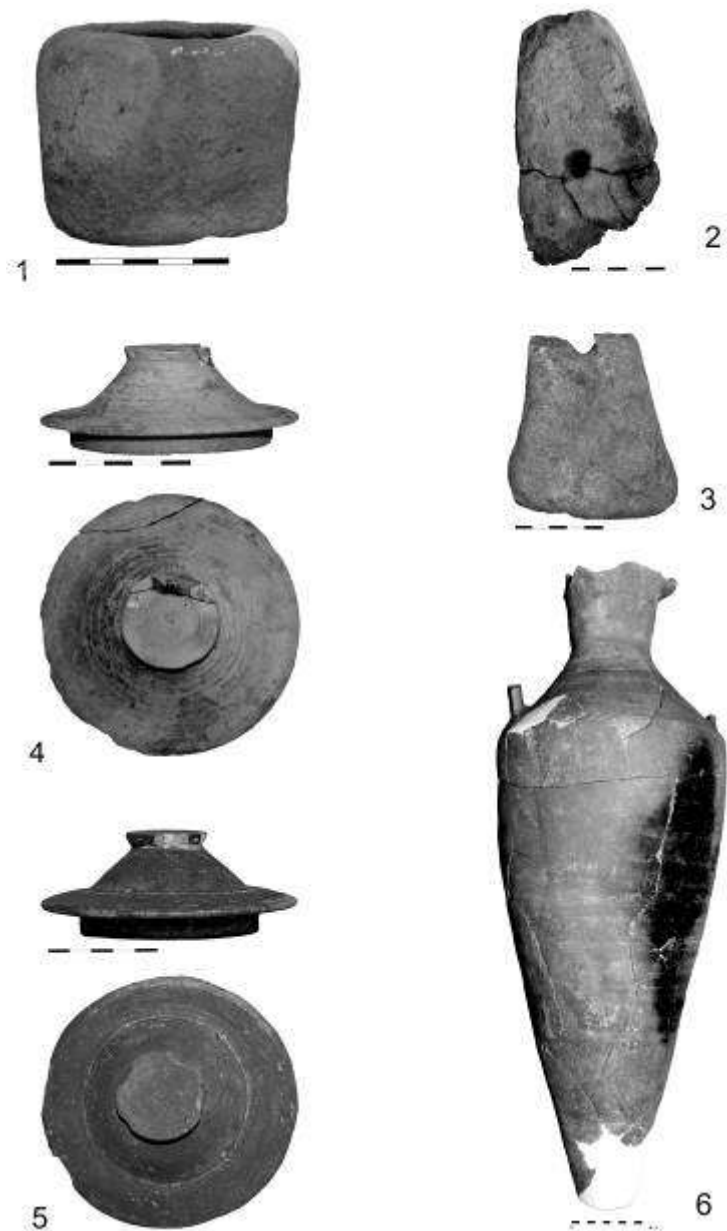


Fig. 4. Bănești-Dealul Domnii. 1. Văscior; 2-3. Piese din lut; 4-5. Capace; 6. Amforă elenistică; 1,6. C27Gr17; 2-3. C26Gr16; 4-5. Gr03.

Fig. 4. Bănești-Dealul Domnii. 1. Petit vase; 2-3. Pièces en argile; 4-5. Couvertles; 6. amphore hellénistique; 1,6. C27F17; 2-3. C26F16; 4-5. F03.

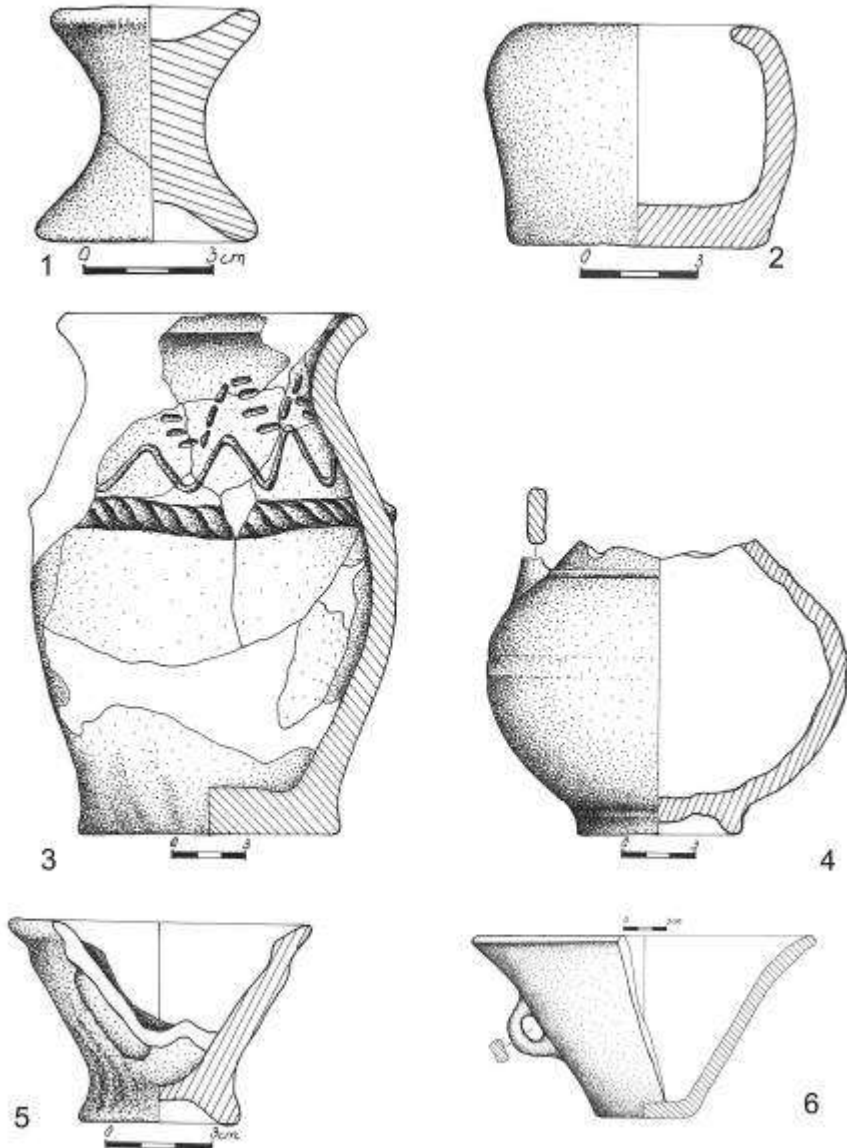


Fig. 5. Bănești–Dealul Domnii. 1. Mosorel; 2, 5. Vase în miniatură; 3. Borcan;
4. Cană; 6. Ceașcă-opaiț; 1. C16Gr10; 2. C27Gr17; 3. C19Gr12; 4. C8Gr6;
5. Passim; 6. C13A6.

Fig. 5. Bănești–Dealul Domnii. 1. « Petite bobine »; 2, 5. Vases en miniature; 3. Bocal;
4. Broc; 6. Tasse-lampe; 1. C16F10; 2. C27F17; 3. C19F12; 4. C8F6; 5. Passim;
6. C13A6.

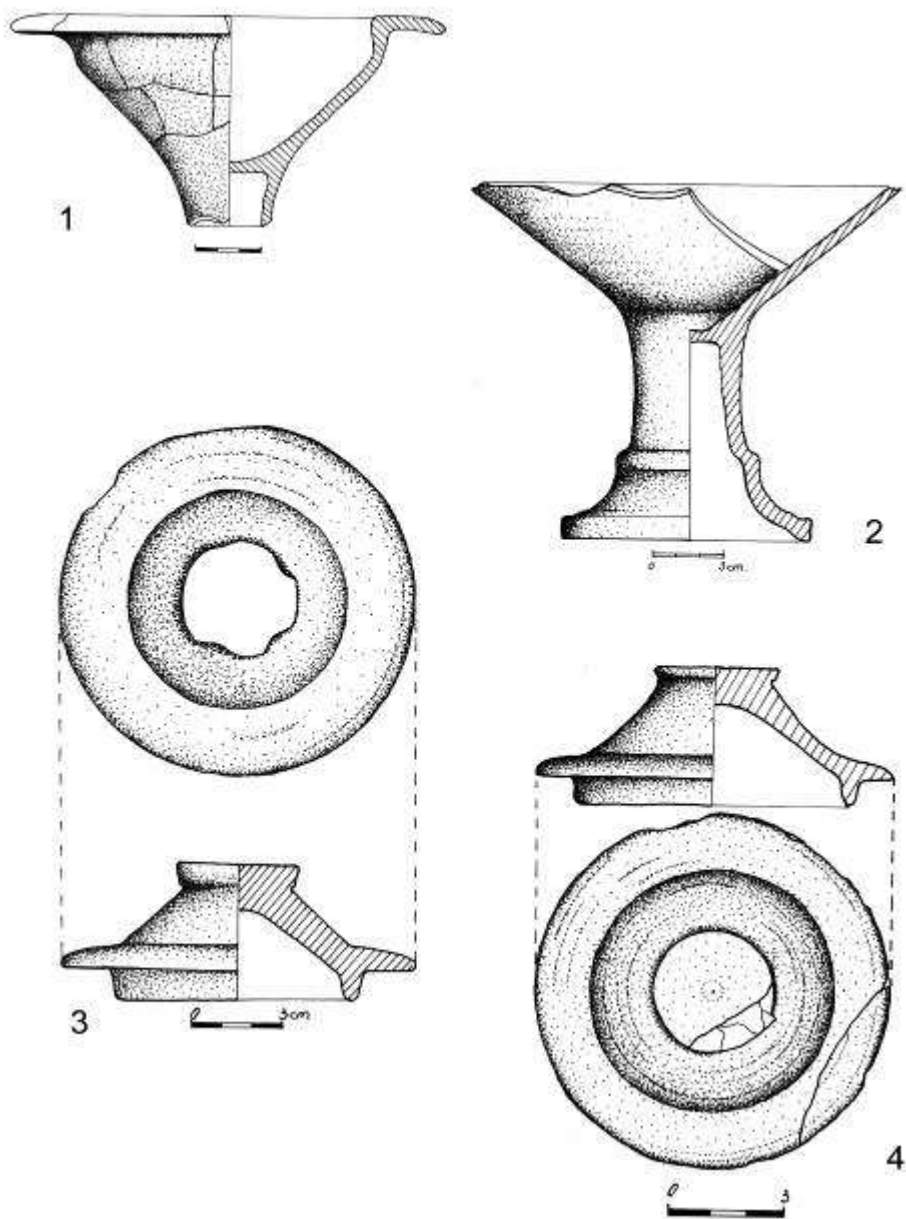


Fig. 6. Bănești-Dealul Domnii. 1-2. Fructiere; 3-4. Capace; 1. C6Gr4; 2-4. Gr03.
Fig. 6. Bănești-Dealul Domnii. 1-2. Coupes sur pied; 3-4. Couvercles; 1. C6F4; 2-4. F03.

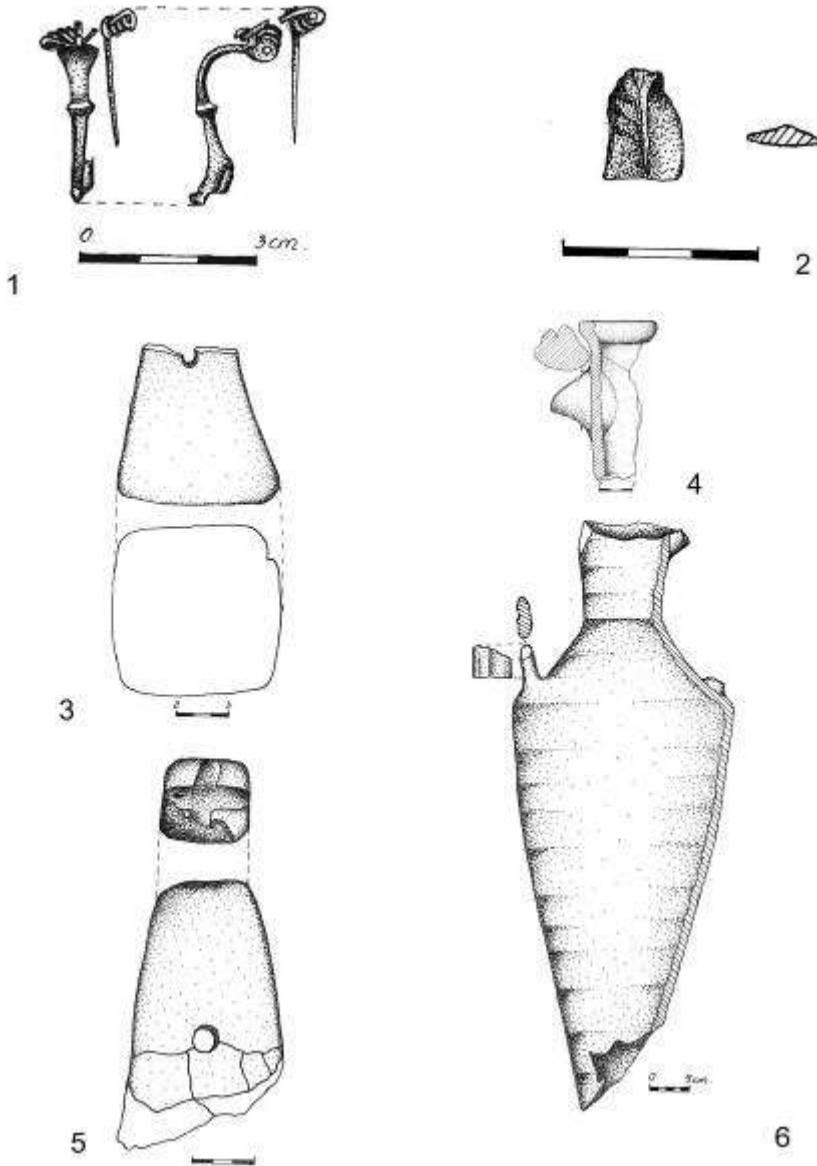


Fig. 7. Bănești–Dealul Domnii. 1. Fibulă; 2. Microlit; 3, 5. Piese din lut; 4 Gât și gură de amforă; 6. Amforă de tip «Pseudocos»; 1, 4. C16Gr10; 2. C5Gr3; 3, 5. C26Gr16; 6. C27Gr17.

Fig. 7. Bănești–Dealul Domnii. 1. Fibule; 2. Microlite; 3, 5. Pièces en argile; 4. Encolure et bouche d'amphore; 6. Amfore du type «Pseudo-Cos»; 1, 4. C16F10; 2. C5F3; 3, 5. C26F16; 6. C27F17.

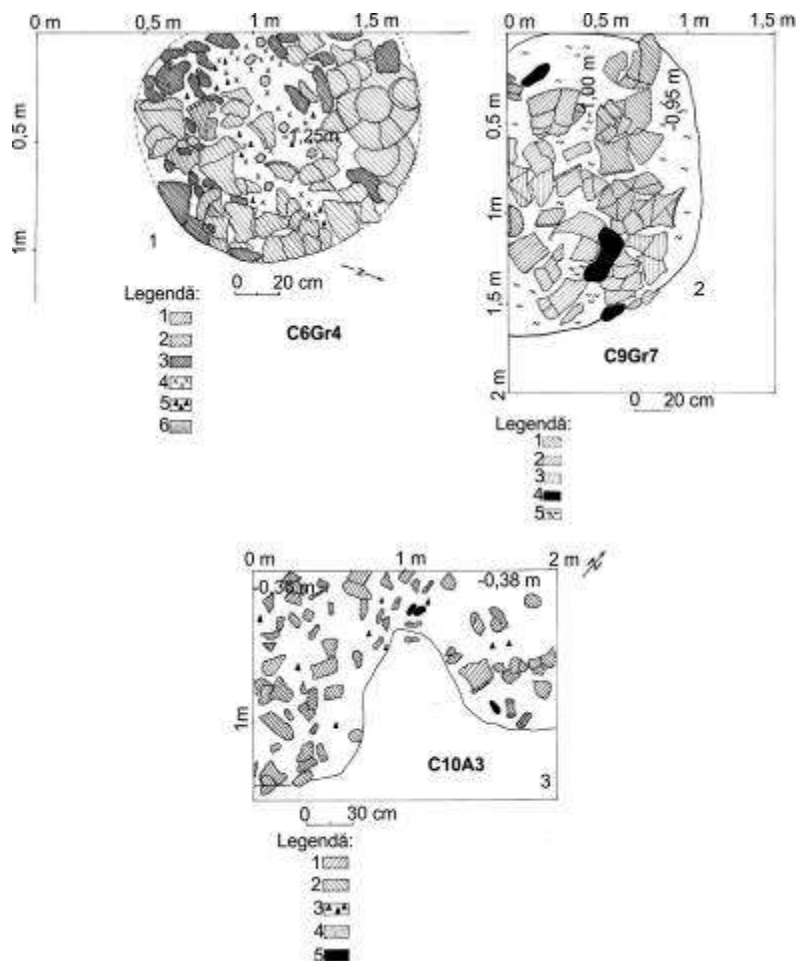


Fig. 8. Bănești-Dealul Domnii. 1. C6Gr4. Legendă: 1. vase modelate cu roata; 2. vase modelate cu mâna; 3. bucăți de lipitură arsă și pământ ars; 4. pigmenți de lipitură arsă; 5. bucăți de cărbune; 6. arsură; 2. C9Gr7. Legendă: 1. vase ceramice arse inoxidant, modelate cu mâna; 2. vase ceramice arse oxidant, modelate cu mâna sau cu roata; 3. vase ceramice arse inoxidant, modelate cu roata; 4. pietre; 3. C10A3. Legendă: 1. vase modelate cu roata; 2. vase modelate cu mâna; 3. bucăți de cărbune; 4. zone cu lipitură arsă; 5. pietre.

Fig. 8. Bănești-Dealul Domnii. 1. C6F4. Légende: 1. vases tournés; 2. vases faits main; 3. morceaux d'enduit brûlé et terre brûlée; 4. pigments d'enduit brûlé; 5 - morceaux de charbon; 6 - brûlure; 2. C9F7. Légende: 1. vases céramiques cuits en atmosphère réductrice, faits main; 2. vases céramiques cuits en atmosphère oxydante, faits main ou tournés; 3. vases céramiques cuits en atmosphère réductrice, tournés; 4. zones avec d'enduit brûlé; 5. pierres. C10A3. Légende: 1. vases tournés; 2. vases faits main; 3. morceaux de charbon; 4. zones d'enduit brûlé; 5. pierres.

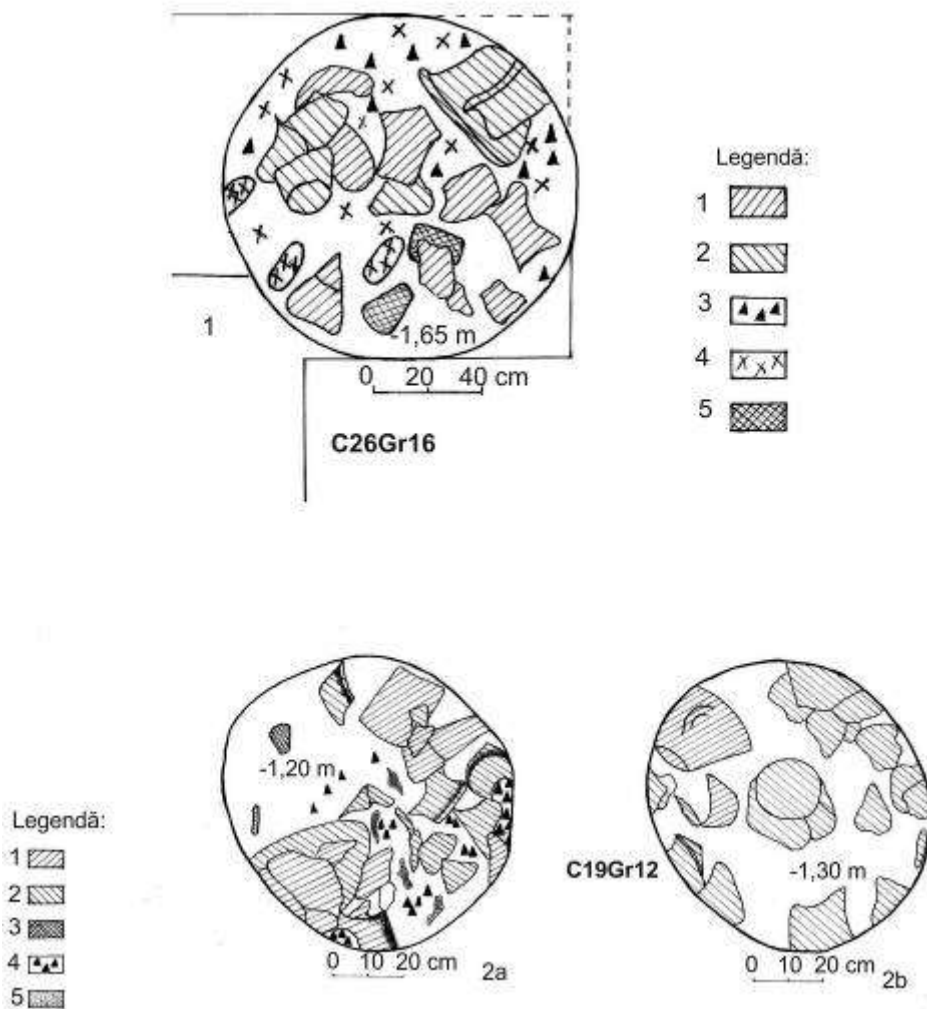


Fig. 9. Bănești–Dealul Domnii. 1. C26Gr16. Legendă: 1. vase modelate cu mâna; 2. vase modelate cu roata; 3. bucăți de cărbune; 4. pigmenți de lipitură arsă; 5. zone cu bucăți de lipitură arsă și de vetre; 2. a-b. C19Gr12. Legendă: 1. vase modelate cu mâna; 2. vase modelate cu roata; 3. zone cu pământ ars și fragmente de vetre; 4. bucăți de cărbune; 5. zone cu lipitură arsă.

Fig. 9. Bănești–Dealul Domnii. 1. C26F16. Légende: 1. vases faits main; 2. vases tournés; 3. charbon; 4. pigments d'enduit brûlé; 5. zones avec d'enduit brûlé et des morceaux de foyers; 2. a-b. C19F12. Légende: 1. vases faits main; 2. vases tournés; 3. zones avec de terre brûlée et des fragments de foyers; 4. charbon; 5. zones avec d'enduit brûlé.

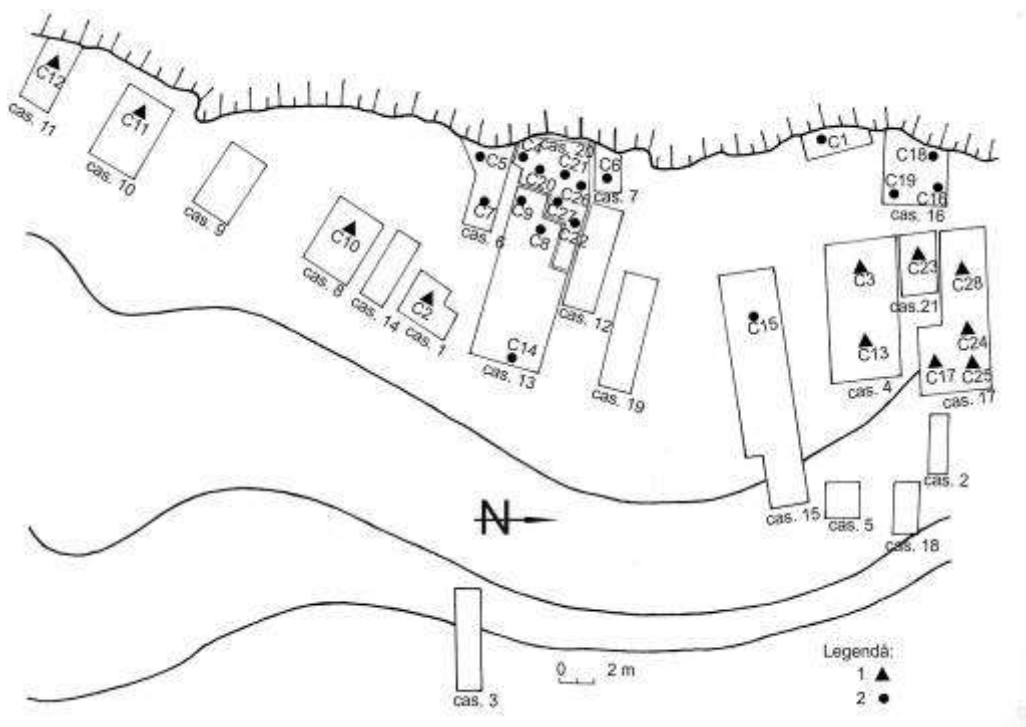


Fig. 10. Bănești-Dealul Domnii. Planul general al complexelor. Legendă: 1. aglomerări de materiale arheologice; 2. gropi.

Fig. 10. Bănești-Dealul Domnii. Plan général des complexes. Légende: 1. l'agglomération de matériels archéologiques; 2. fosses.

