

**LA TRANSITION LYCHNOLOGIQUE BYZANTINO-ARABE EN EGYPTÉ  
ET AU PROCHE-ORIENT: LAMPES COPTES ET MUSULMANES  
DE LA COLLECTION BOUVIER**

**Laurent Chrzanovski \***

***Abstract:** The analytical study of 63 unpublished clay lamps allowed us to review all the existing typologies of a crucial period for the Egyptian lamp workshops, i.e. from the late Byzantine times to the Islamic era, paying special attention to the transition types and to the very first Islamic lamps. We discuss here the categories of lamps fitting perfectly the established typologies, as well as the categories for which the existing classifications are not satisfactory. The second aim of the article is to focus on the influence of the Near Eastern production and imports on the Egyptian lamp manufacturers, mainly during the Byzantine-Islamic transition period, which is an important key to understanding lamp types that will often have a very broad expansion, from Maghreb area to all Eastern Mediterranean and the Black Sea shores, influencing even Byzantine manufacturers.*

***Rezumat:** Prin analiza unui grup inedit de 63 de opaițe de lut, studiul pe care îl propunem aici ne permite să revedem toate tipologiile existente referitoare la o epocă lcnologică crucială pentru atelierele din Egipt, i.e. din perioada bizantină târzie până în epoca islamică, acordând o atenție particulară tipurilor de tranziție și primelor forme islamice. Discutăm aici de categorii de lămpi care se încadrează perfect în tipologii bine stabilite și de categorii pentru care clasificările existente nu sunt satisfăcătoare. Al doilea scop al articolului este de a observa influența producțiilor și a importurilor din Orientul Apropiat asupra producătorilor de opaițe din Egipt, în mod special din perioada de tranziție bizantino-islamică. Din punctul nostru de vedere, aceasta este o cheie importantă pentru a înțelege tipurile de lămpi care vor cuceri adesea zonele extrem de întinse, de la Maghreb până în Orientul Mediteranean și litoralul Mării Neagre, și care vor ajunge până la a influența producătorii bizantini.*

***Résumé :** A travers l'étude d'un groupe inédit de 63 lampes de terre cuite, nous avons pu passer en revue les typologies existantes en ce qui concerne une période cruciale pour les producteurs de lampes égyptiens, à savoir entre la fin de l'époque byzantine et l'hégémonie musulmane. Nous avons accordé une attention particulière aux types de transition byzantino-musulmane ainsi qu'aux toutes premières lampes islamiques. Nous présentons ici les catégories de lampes qui s'encadrent parfaitement dans les typologies bien établies, mais aussi celles pour lesquelles les classifications ne sont pas satisfaisantes. Le second objectif de cet article est d'observer l'influence des productions et des importations du Proche-Orient sur les ateliers égyptiens, surtout durant la période de transition byzantino-islamique. A notre avis, ce phénomène est un facteur-clé pour comprendre le succès de certains types de lampe, que l'on retrouve du Maghreb à l'Orient Méditerranéen et sur les côtes de la Mer Noire, où ils vont même jusqu'à influencer directement les artisans byzantins*

---

\* Co-directeur de doctorats auprès de la chaire d'Archéologie des Provinces Romaines, Université Lyon II Lumière ; UMR 5140 du CNRS, Lattes , [lchrzanovski@bluewin.ch](mailto:lchrzanovski@bluewin.ch)

*Key words:* clay lamps, Byzantine period, Islamic Period, Egypt, Near East, typological overview.

*Cuvinte cheie:* opaițe de lut, epocă bizantină, epocă islamică, Egipt, Orientul Apropiat, analiză tipologică.

*Mots clés :* lampes de terre cuite, époque byzantine, époque islamique, Egypte, Proche-Orient, analyse typologique.

Nous présentons ici une approche synthétique de l'évolution des lampes en terre cuite d'Égypte entre le VI<sup>e</sup> et le XIV<sup>e</sup> siècle, à travers une soixantaine d'artefacts inédits issus de la collection Jean-François et Malou Bouvier (Neuchâtel), constituée en Égypte, Syrie et Liban par Maurice Bouvier, Professeur de Droit à l'Université d'Alexandrie jusqu'en 1950\*.

Mondialement connue pour son corpus unique de tissus coptes, dont les chefs-d'oeuvre ont été exposés dans les plus grands musées de Suisse, de France, des U.S.A. et du Japon, la collection Bouvier est également forte d'un *corpus* de plus de 800 lampes à huile, sur lequel nous travaillons en vue d'une publication exhaustive.

Ce corpus est, à nos yeux, l'une des collections lychnologiques les plus complètes concernant les productions d'Égypte, du Liban et de Syrie, de la période phénicienne jusqu'à la période mamelouke. Tous les grands types connus y sont représentés et, de plus, de nombreuses variantes inédites viennent compléter nos connaissances sur les lampes de ces régions, fort peu étudiées en comparaison avec celles d'autres horizons géographiques.

En ce qui concerne les lampes d'Égypte, il est intéressant de remarquer que Maurice Bouvier fréquentait les mêmes antiquaires alexandrins que Benaki. Ainsi, la collection Benaki, bien que très fragmentairement publiée, livre de nombreux parallèles exacts pour les exemplaires de la collection Bouvier.

---

\* Ce travail a été rendu possible grâce au support financier du Programme Opérationnel Sectoriel pour le Développement des Ressources Humaines, POSDRU 89/1.5/S/60189 au titre "Programmes Post-doctoraux pour un Développement Durable dans une Société basée sur la Connaissance"; dans ce cadre, nous sommes très reconnaissants à l'Acad. Prof. Dr. Ioan Aurel Pop, qui a coordonné notre bourse postdoctorale auprès de l'Académie Roumaine, filiale de Cluj-Napoca. Durant la longue période passée à étudier les lampes byzantines et islamiques, nous avons bénéficié de l'aide de Mme Marielle Martiniani-Reber (Musée d'art et d'Histoire, Genève), M. Jean Bussière (Chercheur associé, CNRS, UMR 5141, Lattes), M. Ioannis Moutsianos (Musée National de la Culture Byzantine, Thessalonique) et de nombreux autres collègues. Que tous soient ici chaleureusement remerciés. *Last but not least*, nous tenons à exprimer notre gratitude à M. et à Mme Bouvier (Neuchâtel) pour nous avoir confié le soin d'étudier l'ensemble de leur collection en vue d'une publication exhaustive.

L'ensemble que nous publions aujourd'hui est à ce point représentatif de la production lychnologique égyptienne et syro-palestinienne que de nombreuses lampes ne rencontrent aucun parallèle précis dans les publications spécialisées, venant ainsi compléter les typologies les plus pointues, que nous pouvons désormais affiner grâce à ces luminaires inédits.

*Remarques méthodologiques :*

Proposer une typologie des luminaires tardifs d'Egypte est une tâche très complexe, en premier lieu à cause des grandes différences entre les principales zones de production à l'intérieur même de l'Egypte, où les ateliers innovent, mais aussi adaptent, modifient ou reproduisent des lampes de leurs concurrents, même les plus éloignés. Les typologies micro-régionales sont légion, et peuvent être, avec prudence, insérée dans cinq grands horizons géographiques : Alexandrie et le Delta du Nil, la Basse vallée du Nil, le Fayoum et la Moyenne Egypte, la zone de Louxor et, enfin, la Haute Egypte avec Assouan. En parallèle. L'état actuel des recherches est principalement basé sur un nombre relativement modeste, i.e. à peu près 500, de lampes publiées et surtout sur une majorité d'artefacts issus de musées et de fouilles anciennes par rapport à ceux provenant de contextes précis d'excavations récentes.

Les typologies sont elles aussi peu nombreuses. En ce qui concerne l'Egypte, la période byzantine n'a fait l'objet que d'un seul essai de classification, celui proposé par Selesnow en 1988, basé sur les lampes issues des anciennes fouilles Kaufmann à Abu Ménas et aujourd'hui conservées à Francfort. Les ouvrages concernant Ehnasya<sup>1</sup> et Karanis<sup>2</sup> proposent un nombre important de lampes, mais leurs datations sont trop vagues et leurs groupements ont fait l'objet de critiques à maintes occasions. Dans un autre registre, on peut se baser sur les remarques fondamentales de John Hayes dans sa monographie lychnologique consacrée aux lampes du Royal Ontario Museum: le savant classe les productions égyptiennes non pas par types, en raison du nombre réduit d'artefacts de la collection qu'il étudie, mais par provenances, accordant une large place à l'analyse céramologique et permettant ainsi de bien définir les différentes zones de production de lampes de l'Egypte romaine et byzantine. Enfin, lorsqu'ils offrent un parallèle direct pour un exemplaire précis, le troisième volume des lampes du British Museum de Donald Bailey ainsi que le catalogue des lampes de l'Université de Tübingen d'Eva-Maria Cahn-Klaiber, sont toujours des ressources indispensables grâce à l'exhaustivité des parallèles offerts pour chaque lampe. Signalons enfin, toujours pour l'Egypte byzantine, le corpus des lampes égyptiennes du Musée de

---

<sup>1</sup> Petrie 1905.

<sup>2</sup> Shier 1978.

Florence<sup>3</sup>, la recherche monographique sur les lampes à inscriptions chrétiennes du Musée Benaki<sup>4</sup> et les nombreux parallèles offerts par les publications de Musées universalistes, *in primis* par les catalogues de l'Ermitage<sup>5</sup>, du Musée National de Varsovie<sup>6</sup>, du Musée du Louvre<sup>7</sup>, de la Bibliothèque Nationale de France<sup>8</sup> et bien d'autres encore. Soulignons aussi le rôle fondamental du catalogue des lampes du Musée National de Chypre<sup>9</sup> où l'on retrouve de nombreuses productions égyptiennes grâce aux contacts commerciaux intenses que l'île entretenait avec le continent durant l'antiquité.

Pour ce qui est de la période musulmane, en revanche, l'excellente étude typologique publiée en 1970 par Wladyslaw W. Kubiak et basée sur les résultats des fouilles polonaises de Fustat (aujourd'hui banlieue du Caire), permet de dater et de classer avec précision les lampes du IX<sup>e</sup> au XV<sup>e</sup> siècle dans des groupes larges, simples et fiables.

A côté des productions égyptiennes, nous avons choisi, pour cette recherche, de publier plusieurs lampes syro-palestiniennes. En effet, de l'autre côté du Sinaï, le panorama lychnologique proche-oriental est indispensable pour comprendre la transition byzantino-musulmane en Egypte : entre le déclin des productions coptes et la naissance des manufactures musulmanes, l'Egypte va importer puis imiter et enfin adapter des types canoniques syro-palestiniens, en particulier des luminaires des vastes classes des "lampes-pantoufle" moulées et des lampes tournées en écuelle.

En ce qui concerne l'état des recherches sur la Terre Sainte, le Liban et la Syrie, on peut considérer qu'il est plus satisfaisant que celui de l'ancienne terre des Pharaons. Les anciennes typologies, surtout celles proposées par Frédéric Waagé pour Antioche en 1941 et par Kennedy en 1963 pour le Liban sont toujours très utiles, bien que leurs datations doivent être affinées à l'aide des rapports de fouille les plus récents. Les recherches épigraphiques sur les lampes chrétiennes (*in primis l'opera omnia* de Stanislaw Loffreda) mais aussi musulmanes sont, elles aussi, nombreuses et pointues. Mais si nos connaissances chronologiques et typologiques sont aujourd'hui très satisfaisantes, on le doit en grande partie à la monographie exhaustive de Shulamit Hadad consacrée aux lampes issues des fouilles récentes de Bet Shean. Ce site est en effet crucial pour comprendre les productions mais aussi les importations

---

<sup>3</sup> Michelucci 1975.

<sup>4</sup> Loverdou-Tsigarida 1972.

<sup>5</sup> Waldhauer 1914.

<sup>6</sup> Bernhard 1955.

<sup>7</sup> Lyon-Caen, Hoff 1986.

<sup>8</sup> Trost, Hellmann 1996.

<sup>9</sup> Oziol 1977.

de toute la région, de l'époque hellénistique tardive jusqu'à l'époque omeyyade et la typologie élaborée par Hadad est sans faille. L'enjeu est donc désormais de voir jusqu'à quel point la typologie de Bet Shean peut devenir une typologie macro-régionale. Pour cela, il faudra petit à petit et site par site, utiliser les propositions de Hadad et les adapter, les affiner ou les compléter au besoin, en fonction de l'horizon géographique étudié.

Avant d'aller plus loin, une remarque essentielle s'impose : notre essai n'a aucune prétention de devenir une typologie de référence. Le panorama lychnologique égyptien tardo-antique et médiéval est beaucoup trop riche et varié pour pouvoir élaborer des types précis avec une base constituée d'aussi peu d'individus, qui ne sont pas représentatifs de l'intégralité des types et sous-types attestés.

Néanmoins, les lampes présentées ci-après ont l'avantage de permettre de relancer la discussion sur les hypothèses et les classements existants pour les typologies dont elles font partie; c'est là que réside le seul et unique enjeu de notre étude, en plus de livrer aux chercheurs un nouvel échantillon de luminaires totalement inédits, parfois sans parallèles.

Aussi, nos groupements ne sont pas des typologies: ils se réfèrent toujours aux types tels que définis dans les classifications les plus utilisées.

### *Essai de catalogue chronologico-morphologique*

Nomenclature des groupes :

(EG) : production typiquement égyptienne

(OR) : production typiquement proche-orientale

(EG-OR) : groupe de lampes produites aussi bien en Egypte qu'au Proche-Orient

#### *(EG) 1. Lampes d'Abu Menas ovoïdes*

Nous débutons notre inventaire avec les premières productions dites "d'Abu Ménas" et classées par Selesnow dans ses types "Abu Ménas 1" et "Abu Ménas 2".

Selesnow considère comme Type 1 des lampes en forme de goutte, au profil clairement biconique et dotées d'une petite anse conique. D'après les exemplaires recensés dans les publications disponibles, il apparaît clairement que la production de ce type de lampe naît dans le site éponyme à la fin du V<sup>e</sup> siècle ap. J.-C., à l'époque de son plus grand rayonnement, et semble continuer au VI<sup>e</sup> siècle. Selesnow les dénomme "lampes à eulogies", en raison de la présence caractéristique d'une inscription chrétienne en relief sur l'épaule, tandis que le décor du médaillon se limite le plus souvent à une rosette<sup>10</sup>.

---

<sup>10</sup> cf. Selesnow 1988, 68 avec bibliographie.

Selesnow considère comme Type 2, en succession directe du type dit "à eulogies", des lampes ovales caractérisées par un large médaillon rond, toujours illustré d'une scène historiée<sup>11</sup>. D'après les exemplaires recensés dans les publications disponibles, il apparaît clairement que la production de ce type de lampe dépasse de loin le site éponyme, même si c'est là qu'elles furent produites en grande majorité, probablement par les mêmes ateliers qui produisaient massivement les fameux flacons si chers aux pèlerins. La création de ce type de lampe remonte au VI<sup>e</sup> siècle ap. J.-C. et sa production semble se limiter à ce siècle uniquement, avec une possible survivance dans le premier quart du VII<sup>e</sup> siècle encore, selon Hayes<sup>12</sup>.

En ce qui concerne leur iconographie, Selesnow met en garde, à juste titre, sur les dérives de l'interprétation fréquente qui consiste à lier systématiquement tous les motifs iconographiques illustrés sur les médaillons aux différents épisodes de la légende de Saint Ménas. Certes, Ménas est vénéré dans le site éponyme et sa popularité à cette époque est incontestable, mais elle n'exclut pas la vénération d'autres personnages fondateurs de la foi chrétienne proche-orientale de l'époque, comme Sainte Thècle.

Les recherches que nous avons menées nous permettent de confirmer une succession chronologique entre les deux caractéristiques mises en valeur par Selesnow, à savoir le fait que les lampes ornées de représentations iconographiques complexes semblent naître plus tard que celles décorées d'inscriptions chrétiennes. Néanmoins, en ce qui concerne la morphologie des lampes, il convient tempérer une utilisation *ad litteram* de la typologie de Selesnow, qui rend difficile le classement des lampes hybrides et ne tient pas compte des différents rendus des anses.

Si l'on considère nos lampes en fonction des détails de leurs composantes principales, on peut proposer les groupes suivants, qui viennent affiner, sans les contredire, les typologies mises au point par Selesnow :

**(EG) 1.A.** Lampes de type Selesnow "Abu Menas 1" classique, en forme de goutte, avec eulogie sur l'épaule, décoration géométrique ou végétale sur le médaillon et petite palmette en relief sur le bec. Petite anse-tenon conique. (Cat.1)

**(EG) 1.B.** Lampes au réservoir encore très ovale, à la forme encore très proche de celle des lampes-grenouille, ornées de représentations de personnages au rendu très grossier, soit dans un médaillon rond à hauteur de l'épaule, comme sur les lampes du groupe précédent (Cat. 2), soit dans un médaillon rond et plat nettement plus bas que l'épaule, comme sur les lampes du groupe suivant (Cat. 3). Epaules décorées de motifs géométriques ou végétaux. Petite anse-tenon conique.

<sup>11</sup> Selesnow 1988, 70 avec liste bibliographique.

<sup>12</sup> Hayes 1980, 130.

(EG) 1.C.1. Lampes type Selesnow "Abu Menas 2" classique, en forme de goutte, ornées de représentations de personnages dans un médaillon rond et plat nettement plus bas que l'épaule. Epaule vierge. Petite anse-tenon conique. (Cat. 4-5)

(EG) 1.C.2. Lampes type Selesnow "Abu Menas 2" classique, identiques à celles du groupe précédent mais avec une petite anse-tenon en forme de tête animale à l'arrière, un élément qui n'est pas sans nous rappeler les anses des lampes "de Jérash". Il est intéressant de remarquer que de nombreux exemplaires munis de ce type d'anse ont été retrouvés à Chypre<sup>13</sup>. (Cat. 6)

(EG) 1.C.3. Lampes type Selesnow "Abu Menas 2" classiques, identiques à celles du groupe C1 (y compris la petite anse-tenon conique) mais avec épaule ornée de motifs en entrelacs spiralés. (Cat. 7-8)

(EG) 1.C.4. Lampes type Selesnow "Abu Menas 2" classiques, identiques à celles du groupe précédent mais avec une petite anse bouclée en ruban. (Cat. 9-10)

(EG) 1.C.5. Lampes dérivées du type Selesnow "Abu Menas 2", à la forme et au rendu de plus en plus éloigné des standards initiaux. (Cat. 11-13).

### *(EG) 2. Lampes d'Abu Menas allongées*

Il s'agit de lampes au bec de plus en plus saillant adoptant presque une forme de poire, et munies d'une large anse en boucle ajoutée à l'arrière. Elles sont toujours ornées de représentations de personnages dans un médaillon rond et plat, nettement plus bas que l'épaule, mais ce médaillon est cette-fois défini par un haut bourrelet circulaire. Selesnow les classe au début de son type "Abu Menas 2", mais il nous semble évident qu'elles constituent une catégorie à part, contemporaine certes mais bien différente des lampes susmentionnées. (Cat. 14-16)

### *(EG) 3. Imitations et interprétations des lampes d'Abu Menas ovoïdes*

Il s'agit de lampes produites par des ateliers de Moyenne Egypte si l'on en croit leurs caractéristiques céramologiques. Leur forme rappelle celle des lampes classiques de type II à anse en ruban (groupe C4) mais leur rendu est très hétéroclite et n'a rien en commun avec les productions précédentes. Les deux exemplaires que nous présentons le montrent bien, le premier étant orné d'une scène très naïve représentant peut-être Saint Ménas et les dromadaires (Cat. 17) tandis que la seconde reprend fidèlement un thème propre aux lampes africaines tardives, celui du "buste impérial" (Cat. 18).

---

<sup>13</sup> Oziol 1977, 273.

*(EG) 4. Lampes allongées de Moyenne Egypte*

Il s'agit de productions de Moyenne Egypte, datées des VI<sup>e</sup> et VII<sup>e</sup> siècles<sup>14</sup>. On peut proposer de les classer en deux grands groupes:

*Groupe (EG) 4.A.*

Des lampes au corps très allongé, en forme de poire, munies d'un haut bourrelet en forme de goutte entourant le médaillon, orné d'un personnage biblique ou d'une croix, ainsi que le bec. L'épaule très convexe n'est pas décorée et une large anse en boucle est appliquée à l'arrière (Cat. 19-21).

*Groupe (EG) 4.B.*

Des lampes dérivées, au corps et à l'anse semblable à celui des lampes précédentes, mais au rendu différent et au décor assez sommaire. Nos deux exemplaires présentent, le premier, un médaillon rond et des décorations sur toute la partie supérieure de la lampe (Cat. 22) et, le second, un haut bourrelet en forme 8 très affiné entourant le trou de remplissage et le trou de bec, privant ainsi la lampe de médaillon et reportant les ornements (géométriques) sur l'épaule (Cat. 23).

En ce qui concerne le groupe A et son iconographie, on remarquera une similitude frappante entre le rendu des personnages des médaillons des lampes nn. 19 et 20, et celui des productions africaines contemporaines. La lampe n. 19 représente fidèlement l'Ascension du Christ portant la croix sur son épaule, rendue exactement de la même façon, mais inversée, que sur des lampes d'Algérie<sup>15</sup> ou de Tunisie<sup>16</sup>. Néanmoins, la signification précise de l'iconographie a échappé aux potiers égyptiens : sur la lampe n. 19, le Christ tient de sa gauche un objet difficilement identifiable alors que sur les exemplaires africains, c'est la main droite du Christ qui serre celle de Dieu, rendue clairement sous la forme d'un avant-bras et d'une main. La lampe n. 20 comporte un motif bien connu sur la sigillée africaine, celui du saint auréolé portant la croix, également interprété comme 'Christ nimbé'<sup>17</sup>. Nos lampes ne sont pas les seules à refléter l'influence des productions africaines sur ce type de production lychnologique égyptienne, l'exemple le plus parlant étant une lampe de type identique, dont le médaillon est orné de deux animaux sous lesquels figure une

<sup>14</sup> cf. Hayes 1980, nn. 526-528, 130-131 et pl. 59 ; Bailey 1988, Q 2259, 232, 273 et pl. 55 à la forme similaire à nos Cat. 19-21.

<sup>15</sup> Bussière 2007, C355-C356, 105-106 et pl. 23.

<sup>16</sup> cf. Ennabli 1997, n. 75, et pl. III ou encore Herrmann, Van den Hoek 2002, n. 37, 49.

<sup>17</sup> cf. les nombreux exemples dans Béjaoui 1997.



reproduction fidèle, identique, du motif du 'buste impérial' (cf. supra, notre Cat. n. 18) si répandu sur les lampes de type Atlante X<sup>18</sup>.

#### (EG) 5. Lampes allongées d'Assouan et produits dérivés

Ce type de lampes se distingue par sa forme allongée, un long bec avec canal, une inscription grecque en relief sur toute l'épaule et une anse en ruban appliquée à l'arrière. Ces productions s'inscrivent dans la "*Early Christian 'Aswan Ware' Class*" de Hayes<sup>19</sup>, si l'on en juge de par ses caractéristiques céramologiques (argile rose à orange, engobe orange à rouge). Ce type de pâte est en effet une constante dans les productions d'Assouan et des sites environnants et s'insère dans la classe "*Egyptian Red Slip A*" de Hayes.

Confirmant l'intuition de Hayes, de nombreux moules et poinçons de ce type particulier, découverts à Assouan et à Eléphantine, ont été récemment publiés<sup>20</sup>.

En ce qui concerne la datation du type, Hayes propose le VI<sup>e</sup> et le VII<sup>e</sup> siècle<sup>21</sup>, tandis que Bailey propose une datation légèrement plus large, entre 500 et 570 ap. J.-C. et les nomme d'après la nomenclature des fouilles de Serra (près de Faras, Nubie) selon la terminologie "*Aswan Relief Ware Lamps, type III*"<sup>22</sup>.

Aux lampes standard de ce type (Cat. 24-26) nous avons ajouté une lampe à la forme très particulière (Cat. 27) mais dont les caractéristiques céramologiques et iconographiques sont identiques à celles des lampes susmentionnées.

#### (EG) 6. Lampes rondes d'Assouan

Plusieurs lampes ovoïdes, au réservoir très bombé et anse en ruban appliquée à l'arrière, possèdent des caractéristiques céramologiques identiques et sont ainsi considérées par Hayes comme faisant partie d'un vaste groupe de productions chrétiennes issues d'ateliers de la région d'Assouan "*early Christian 'Aswan Ware' Class*" et datées généralement entre le début du VI<sup>e</sup> et le milieu du VII<sup>e</sup> siècle<sup>23</sup>. Ces lampes possèdent des rendus très différents, comme l'attestent nos deux exemplaires : on trouve d'une part une lampe aux décors géométriques très simples disposés autour du bourrelet circulaire définissant le médaillon (Cat. 28) et, d'autre part, une lampe au

<sup>18</sup> cf. Bailey 1988, Q 2259, 273 et pl. 55.

<sup>19</sup> Hayes 1980, 124 sq.

<sup>20</sup> Ballet, Mahmoud 1987.

<sup>21</sup> cf. Hayes 1980, nn. 506-508, 127.

<sup>22</sup> Bailey 1988, Q 2228-2235, 230-1 et pl. 53.

<sup>23</sup> cf. Hayes 1980, nn. 495-6, 124-5 et pl. 57, mais aussi Bailey 1988, Q 2215 et Q 2216, 230-1, 267-8 et pl. 52.

très riche décor disposé aussi bien sur le médaillon que sur deux registres d'épaule, le second, le plus bas, portant une eulogie en grec aux lettres en relief (Cat. 29). La présence d'eulogies, très prisée par les collectionneurs et les musées, a permis de trouver de très nombreux parallèles typologiques pour ce dernier exemplaire.

**(EG) 7. Lampes-pantoufle chrétiennes ovoïdes avec bec à canal,  
de facture égyptienne**

Ce sont des lampes en forme ovoïde, au profil clairement biconique et dotées d'une petite anse conique. Une double ligne en relief entoure le médaillon et le canal du bec, tandis que l'épaule est décorée d'entrelacs géométriques. La création de ce type de lampe remonte à la fin du V<sup>e</sup> siècle ap. J.-C. et sa production semble continuer jusqu'au VII<sup>e</sup> siècle. Selesnow, qui en fait son type "Abu Menas 5", les décrit comme une imitation locale des "lampes pantoufle" du Proche-Orient, une forme qui assure la transition entre les lampes du VI<sup>e</sup> siècle et les lampes syro-palestiniennes tardives du VII<sup>e</sup> siècle<sup>24</sup>.

Ce type est très populaire en Egypte, et on y retrouve aussi bien des importations provenant de Palestine et de Syrie que des productions locales, à l'instar de tous nos exemplaires, qui semblent tous issus des ateliers d'Abu Ménas ou des ses environs (Cat. 30-33).

**(OR) 8.A. Lampes-pantoufle de Syrie,  
témoignages de la transition byzantino-musulmane**

Nous présentons ici trois lampes de Syrie illustrant au mieux la transition byzantino-musulmane, plus difficile à saisir sur les exemplaires égyptiens qui semblent quant à eux s'inscrire beaucoup plus clairement dans des groupes 'chrétiens', produits y compris après l'annexion de l'Egypte par les armées islamiques et des groupes 'musulmans' aux formes résolument différentes. Nous avons choisi, dans la même typologie des "lampes pantoufle", un exemplaire décoré d'une eulogie en lettres grecques en relief (Cat. 34), un exemplaire à décoration géométrique (Cat. 35) et deux exemplaires ornés d'inscriptions en calligraphie arabe (Cat. 36-37).

Nous attirons l'attention sur la lampe à décor géométrique constitué d'entrelacs et d'une étoile à huit branches incisée sur la base (Cat. 35). Un article récent a été entièrement consacré à une série de productions identiques au notre – ainsi qu'un moule – découverts à Jabal Says, une agglomération byzantine tardive, puis résidence omeyyade, située à 105 km. A l'Est de Damas<sup>25</sup>. L'auteur les nomme « *Usays-Lampen* »,

<sup>24</sup> Selesnow 1988, 72-73 avec liste bibliographique.

<sup>25</sup> Bloch 2010.

du nom probable de l'habitat à l'époque omeyyade. Ces lampes, dont certaines portent encore une croix sur le canal du bec, seraient datées des premières années de l'époque omeyyade (vers 661-2 ap. J.-C.), une datation rendue possible par un exemplaire découvert à Hammat Gader, site de la vallée du Yarmouk, près du lac de Tibériade, dans le contexte de la reconstruction des thermes (terminée en 662). A ce titre, elles sont considérées comme un témoin-clé de la transition entre les productions byzantines tardives de la région et les premières manufactures omeyyades<sup>26</sup>.

**(EG+OR) 8.B.**

Dans la vaste catégorie des 'lampes-pantoufle' et parmi les luminaires typiquement musulmans, on retrouve des productions sont à situer aussi bien au Proche-Orient<sup>27</sup> qu'en Egypte (Cat. 38), où elles sont classées par Kubiak dans son type A1 (pp. 3-5). Notre exemplaire trouve un parallèle exact dans une lampe découverte à Fustat et conservée au Musée Benaki<sup>28</sup> et présente deux caractéristiques fondamentales illustrant à la fois l'adaptation du type par les potiers des IX<sup>e</sup> et X<sup>e</sup> siècles ainsi que les influences culturelles véhiculées par le "nouveau monde" islamique. En effet, notre lampe est, d'une part, mise en valeur par sa glaçure verte très soignée, une caractéristique que l'on retrouvera ensuite sur bon nombre de typologies musulmanes jusqu'au XVI<sup>e</sup> siècle. D'autre part, comme le fait remarquer Sardi, son épaulement est ornée de motifs géométriques cordiformes au rendu typiquement moyen-oriental, une création qui puise ses racines dans les formes d'art nées à Bagdad à l'époque du califat abbaside (750-1258).

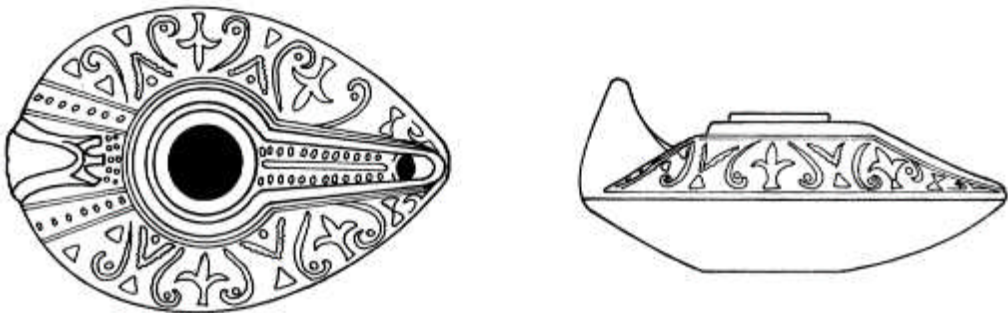


Fig. 1. (type A1 de Kubiak : dessins tirés de Kubiak 1970, 3, fig. 1).

<sup>26</sup> Coen-Uzzielli 1997.

<sup>27</sup> cf. de Vincenz 2005.

<sup>28</sup> Sardi 2011, n. 217, 303-304.

*(EG + OR) 9. Lampes byzantino-musulmanes tournées*

En parallèle aux lampes moulées, les lampes tournées font leur réapparition dès la fin du V<sup>e</sup> siècle au Proche-Orient et dès le VI<sup>e</sup> siècle en Egypte. Ce retour à la technique ancestrale du tour de potier, qui prend vie à l'époque byzantine, connaîtra une continuité jusqu'au XVII<sup>e</sup> siècle et constitue même l'une des caractéristiques principales des lampes musulmanes, dont seuls les exemplaires des premières périodes sont encore moulés.

*(OR) 9.A. Les "lampes-cruche" du Proche Orient, Type Hadad 31 (Kennedy type 16)*

Il s'agit de lampes tournées en forme de cruche, striées ou non, avec anse en ruban (Cat. 39-40). Ces lampes semblent connaître une forte concentration au sud de la Palestine (entre autres dans les cités byzantines du Negev) et au pourtour septentrional de la Mer Rouge, où elles apparaissent dès la fin du V<sup>e</sup> siècle, mais aussi, plus tardivement, dans le reste du Proche-Orient et à Chypre; des variantes sont bien attestées aussi bien en Egypte qu'au Maghreb<sup>29</sup>. Selon plusieurs spécialistes<sup>30</sup>, ce type de lampe dérive d'une forme très commune en Mésopotamie, qui aurait été imitée dans le Negev. La chronologie de leur production est très étendue, puisqu'on en retrouve encore à l'époque mamelouk<sup>31</sup>.

*(EG) 9.B. Les lampes tournées spécifiquement égyptiennes*

Le type de lampe décrit ci-après est une version exclusivement égyptienne de lampes tournées d'époque byzantine tardive (Cat. 41-42). L'étude la plus complète à ce jour est celle de Donald Bailey, basée sur huit lampes de trois formes différentes, toutes découvertes en 1913-1914 à Wadi Sarga dans un site comprenant des habitations de brique et troglodytes ainsi qu'un cimetière<sup>32</sup>. En l'absence de contextes précis, le seul critère de datation large est constitué par les monnaies découvertes dans cette même campagne de fouilles, datées entre le règne de Justinien et celui de Maurice Tibère (527-602) ainsi que, pour une monnaie, du début de la période islamique. Les parallèles les plus proches sont tous issus de la zone de Thèbes, voire de cités situées plus au Sud, comme à Tell Edfou, où Michalowski propose une datation qui se situerait entre la fin du VI<sup>e</sup> et le début du VII<sup>e</sup> s. ap. J.-C.

<sup>29</sup> cf. Oziol 1977, nn. 883-884, 286-288 et pl. 48.

<sup>30</sup> cf. Rosenthal, Sivan 1978, 122 avec bibliographie.

<sup>31</sup> Pour la diffusion et la discussion du type – chronologie et parallèles –, cf. Hadad 2002, 72-74.

<sup>32</sup> Bailey 1988, Q 2270-2277, 232-233, 274-275 - avec liste de parallèles et bibliographie - et pl. 56.

**(EG + OR) 10. Lampes tournées rondes du début de l'époque islamique :**

Il s'agit d'un type de lampe de forme globulaire, au petit bec pointu incorporé dans le réservoir et munies d'une anse appliquée à l'arrière (Cat. 43-45). Ce type est n'est connu que par quelques parallèles mais semble avoir eu une vaste diffusion et surtout un certain nombre de variantes, puisqu'on le retrouve aussi bien sur le continent, à Bet Shean et à Aqaba<sup>33</sup>, qu'à Chypre<sup>34</sup>. Sa datation, selon Hadad, serait à comprendre pour le site de Bet Shean entre le X<sup>e</sup> et le XI<sup>e</sup> siècle.

**(EG + OR) 11. Lampes musulmanes en écuelle et sans glaçure: Kubiak type E; Hadad type 40; Waagé type 58a**

Ce type de lampe se distingue par un grand réservoir bombé appliqué au milieu de la lampe en écuelle et pourvu d'une anse appliquée à l'arrière (Cat. 46-48). Souvent considérées par bien des chercheurs comme faisant un seul type avec les lampes systématiquement glaçurées et au réservoir plus petit (comme par exemple le type 25 de Kennedy), ce type de luminaire connut un essor gigantesque, puisqu'on le retrouve dans toute la Méditerranée méridionale jusqu'au au Maroc<sup>35</sup>. Il sera également exporté, puis produit sur place dans des variantes dérivées parfois très proches, de Corinthe<sup>36</sup> à Antioche<sup>37</sup>, et même en Grèce continentale<sup>38</sup>.

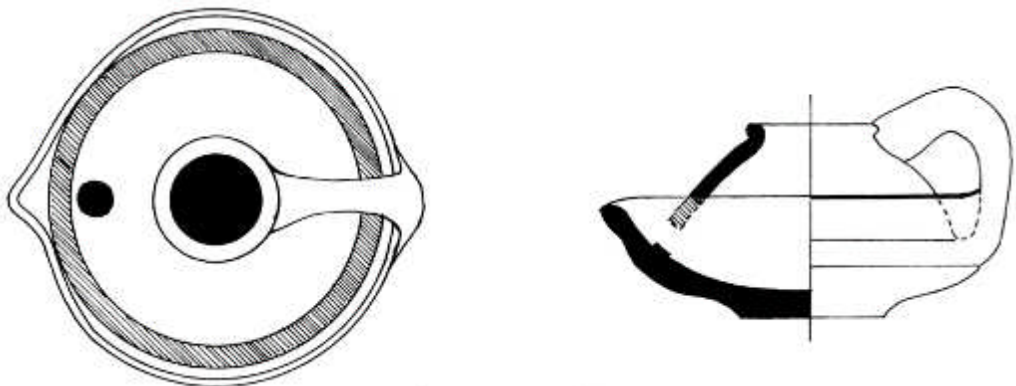


Fig. 2. (type E de Kubiak : dessins tirés de Kubiak 1970, 9, fig. 6).

<sup>33</sup> cf. Hadad 1999, type 3, 213 avec parallèles; voir aussi Menzel 1969, n. 660, 102 et fig. 84, avec parallèles.

<sup>34</sup> Oziol, Pouilloux 1969, 115-116 et Oziol 1977, 286-288.

<sup>35</sup> type I de Robert Chaleix 1983, 65.

<sup>36</sup> Broneer 1930, 124.

<sup>37</sup> Waagé 1941, types 58a et 58b.

<sup>38</sup> voir l'état de la question avec bibliographie exhaustive dans Motisanos 2005.

Produit essentiellement en Syrie, en Palestine et en Egypte, il semble naître au IX<sup>e</sup> siècle et perdurer jusqu'au XI<sup>e</sup> siècle, plus précisément du IX<sup>e</sup> au X<sup>e</sup> siècle à Antioche et jusqu'au XI<sup>e</sup> siècle à Fustat<sup>39</sup>.

**(EG + OR) 12. Lampes musulmanes en écuelle et glaçurées : Kubiak type J; Waagé type 58a; Hadad type 47**

Ce type de lampe est une variante simplifiée du type E, qui s'en distingue par un réservoir conique appliqué au milieu de la lampe devenant de plus en plus petit et par un bec de plus en plus prononcé (Cat. 49-53). Produites dès le XII<sup>e</sup> siècle à Antioche et du XIII<sup>e</sup> au XV<sup>e</sup> siècle en Egypte<sup>40</sup>, ces lampes sont généralement ornées d'une glaçure soit plombifère, soit verte et possèdent parfois des décorations géométriques sur la coupelle<sup>41</sup> (notre Cat. 49).

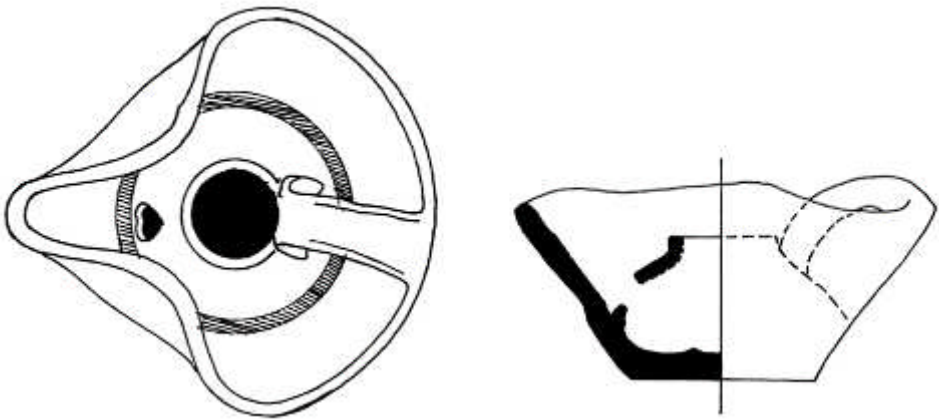


Fig. 3. (type J de Kubiak : dessins tirés de Kubiak 1970, 15, fig. 12).

**(EG) 13. Les premières lampes musulmanes spécifiques à l'Egypte : Kubiak type B**

Ce type de lampe<sup>42</sup> (couvrant une large gamme de 'sous-types') est l'un des premiers à se distinguer clairement des 'lampes pantoufle', considérées comme les premières lampes musulmanes à apparaître en Egypte. Généralement de taille petite ou moyenne, ces lampes, qui marquent le retour à la technique du tour et, par là même, l'abandon de celle du moulage, ont une forme qui se distingue par sa

<sup>39</sup> Kubiak 1970, type E, 9-10; Hadad 2002, type 40, 106.

<sup>40</sup> Kubiak 1970, 15.

<sup>41</sup> cf. Hadad 2002, type 47, 115.

<sup>42</sup> cf. Kubiak 1970, 6-8.

simplicité : un réservoir rond avec trou de remplissage entouré d'un bourrelet circulaire plus ou moins élevé, une petite anse conique penchée vers le trou de remplissage et un petit bec en V, ouvert (Cat. 54-56). Ces productions sont peut-être une imitation de lampes moyen-orientales, dont elles se distinguent par la présence obligatoire de la glaçure, et leur production est à dater, pour l'Egypte, aux X<sup>e</sup> et XI<sup>e</sup> siècles.



Fig. 4. (type B de Kubiak : dessins tirés de Kubiak 1970, 6, fig. 3).

**(EG) 14. Lampes glaçurées à réservoir en forme de cruche et long becouvert:  
Kubiak type I**

Selon Kubiak, ce type de lampe (couvrant une large gamme de 'sous-types') est une variante des types G et H, dont il se distingue par une simplification de certains détails : le haut col devient tubulaire, le bec est nettement plus large et l'anse est moins travaillée<sup>43</sup>. Produit de la seconde moitié du XII<sup>e</sup> jusqu'au XIV<sup>e</sup> siècle (peut-être même jusqu'au XV<sup>e</sup>), ce type est généralement orné d'une glaçure uniforme, souvent de couleur brun foncé ou encore verte (Cat. 57-58). Une étude plus récente<sup>44</sup> suggère d'avancer les débuts de la production de ce type à la seconde moitié du XI<sup>e</sup> siècle, mais la prudence s'impose puisque les fouilles alexandrines attestent le début de la présence du type H durant la période Ayyoubide (1171-1250), tandis que le type I, celui de nos exemplaires, y est daté aux XII<sup>e</sup> et XIII<sup>e</sup> siècles, avec une survivance durant la période mamelouke, jusqu'au XIV<sup>e</sup> siècle<sup>45</sup>.

<sup>43</sup> Kubiak 1970, 13-15.

<sup>44</sup> cf. Sardi 2011, 316.

<sup>45</sup> François 1999, 33.

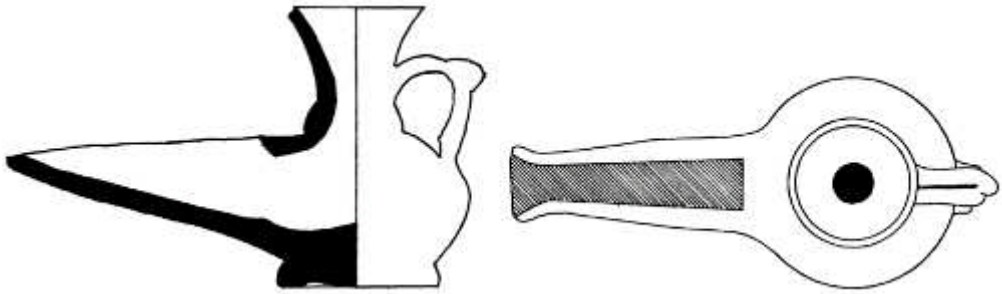


Fig. 5. (type I de Kubiak : dessins tirés de Kubiak 1970, 13, fig. 10).

**(EG + OR) 15. Lampes mamelouks sur haut pied**

Il s'agirait du développement naturel des lampes à coupelle ouverte, bien attestées à l'époque mamelouke, auxquelles les potiers vont ajouter un long pied tubulaire reposant sur une base-coupelle circulaire, plate, à haut rebord ainsi qu'une anse extérieure reliant le rebord de la coupelle à la base de la lampe proprement dite (Cat. 59-62). Faites d'une argile brun-gris, ces lampes sont systématiquement revêtues d'une glaçure verte. En Egypte, elles s'inscrivent dans le vaste type L de Kubiak, leur datation remonterait à la fin de la période mamelouke, à savoir la fin du XV<sup>e</sup> et le début du XVI<sup>e</sup> siècle, pour s'étendre durant plusieurs siècles bien après la fin de cette dynastie<sup>46</sup>. Leur zone de production originelle est probablement à situer en Syrie. Cependant, ce type de lampe va connaître un rayonnement géographique impressionnant couvrant toute la Méditerranée orientale puis, par imitations successives, le Moyen-Orient et l'Asie Centrale<sup>47</sup>.

**(EG + OR) 16. Lampes zoomorphes**

Les rares lampes zoomorphes découvertes seraient des copies égyptiennes de lampes métalliques, exécutées généralement durant la période fatimide, à savoir, pour l'Egypte<sup>48</sup>, entre 969 et 1171 ap. J.-C. Notre exemplaire (Cat. 63), un petit mammifère à oreilles pointues, est identique à celui conservé dans la collection Schloessinger. Nous réfutons cependant l'interprétation des auteurs du catalogue respectif, qui y voient un cochon.

<sup>46</sup> Kubiak 1970, 16-17.

<sup>47</sup> cf. Lacam 1953.

<sup>48</sup> cf. Kubiak 1970, 17.



Catalogue<sup>49</sup>

N. 1 (inv. B 600) **Groupe (EG) 1.A.**

*dimensions* : l : 8,24; L : 6,71; h : 3,06

*argile*: noisette

*engobe* : beige

*description* : Lampe pyriforme au bec intégré dans le réservoir; épaule fortement convexe, décorée de l'inscription en relief: ΕΥΛΟΓΙΑ / Χ ΚΥΡΙΟΥ (Eulogie du Christ Seigneur); le bec est mis en évidence par un décor en forme de fleur à trois pétales, en relief et délimité de l'épaule par deux demi-volutes en relief. Médaillon plat, défini par un cercle de points en relief et décoré d'une rosette dont le centre est percé par le trou de remplissage. Petite anse conique; sous l'anse, motif en forme de croix en relief; base plate définie par un anneau en forme de goutte.

*parallèles* : lampe identique à Selesnow 1988, n. 296, 167 et pl. 41.

N. 2 (inv. B 601) **Groupe (EG) 1.B.**

*dimensions* : l : 8,35; L : 6,99; h : 3,64

*argile*: noisette

*engobe* : beige

*description* : Lampe pyriforme au bec intégré dans le réservoir; épaule fortement convexe, décorée de cercles en relief dont le centre est marqué d'un point en relief; entre les cercles : deux points en relief; de chaque côtés du bec : triangle formé de six points en relief. Médaillon plat, décoré de deux personnages face à face : Saint Ménas (à gauche) réveille l'homme dévoré par le crocodile (à droite) (cf. nn. 7-8 cette iconographie). Petite anse conique; base plate en forme de goutte.



<sup>49</sup> Abréviations : l. = longueur de la lampe; la. = longueur avec anse; L. = largeur totale; h. = hauteur de la lampe; ha. = hauteur avec anse.

N. 3 (inv. B 578) **Groupe (EG) 1.B.**

*dimensions* : l : 7,84; L : 6,19; h : 2,79

*argile* : noisette

*engobe* : beige

*description* : Lampe pyriforme au bec intégré dans le réservoir; épaule fortement convexe décorée de motifs incisés en forme de feuilles de palme. Médaillon plat, avec représentation très semblable à celle des nn. 4-5, mais au rendu plus grossier et avec une différence majeure: le personnage laisse pendre son bras gauche, qui ne repose pas sur un bâton. Anse conique; sous l'anse, croix en relief; base plate définie par un anneau en relief en forme de goutte.

*parallèles* : le personnage, dans une attitude identique, ainsi que les décorations du médaillon, figurent sur une lampe de notre groupe C2 – à anse en tenon "en tête animale" – et au décor bien plus soigné, conservée au Musée de Chypre (Oziol 1977, n. 829, 274 et pl. 44).

N. 4 (inv. B 575) **Groupe (EG) 1.C.1.**

*dimensions* : l : 8,80; L : 7,23; h : 3,28

*argile* : noisette

*engobe* : beige

*description* : Lampe pyriforme au bec intégré dans le réservoir; épaule fortement convexe. Médaillon plat, décoré en relief d'un personnage rendu de face, s'appuyant sur un bâton et entouré de deux motifs semblables. En bas, entre les pieds du personnage et le bâton, deux feuilles de palme disposées en triangle avec au centre en point en relief. Traditionnellement, cette iconographie a été décrite comme représentant Saint Ménas entre les crocodiles; cette hypothèse est désormais vigoureusement contestée : Selesnow (Motivkatalog M50, p. 111) préfère y voir un homme entre deux cyprès tandis que Bailey (Bailey 1988, pp. 60-61) propose de l'interpréter comme la représentation d'un conducteur de char victorieux. Petite anse conique; base plate définie par un anneau en relief en forme de goutte.

*parallèles* : on retrouve ce même motif sur cinq lampes provenant d'Abu Menas (nn. 305 à 309 du catalogue de Selesnow), la lampe n. 308 étant morphologiquement et



iconographiquement la plus proche de notre exemplaire, même si elle est dotée d'une anse en ruban.

N. 5 (inv. B 576) **Groupe (EG) 1.C.1.**

*dimensions* : l : 8,31; L : 7,11; h : 2,51

*argile*: noisette

*engobe* : beige

*description* : Lampe pyriforme au bec intégré dans le réservoir; épaule fortement convexe. Médaillon plat, identique à celui de la lampe précédente. Anse perdue; base plate définie par un anneau en relief en forme de goutte.

*parallèles* : cf. n. 4



N. 6 (inv. B 583) **Groupe (EG) 1.C.2.**

*dimensions* : l : 9,17; L : 6,80; h : 2,71

*argile* : noisette

*engobe* : beige

*description* : Lampe pyriforme au bec intégré dans le réservoir; épaule fortement convexe. Médaillon plat décoré d'un chamelier, la tête couverte d'un chapeau et brandissant de sa droite son fouet, assis sur sa monture, dont la tête semble ornée d'une plume. Le personnage et l'animal, au rendu assez naïf, sont représentés de profil, vers la droite. Anse en tenon semblable à une "tête animale"; base plate en forme de goutte.



N. 7 (inv. B 577) **Groupe (EG) 1.C.3.**

*dimensions* : l : 7,83; L : 6,77; h : 2,42 ; ha : 3,78

*argile* : noisette

*engobe* : beige

*description* : Lampe pyriforme au bec intégré dans le réservoir; épaule fortement convexe décorée de motifs en relief - ligne serpentine et points - une variante simplifiée de la décoration de la lampe n.6. Médaillon plat, décoré de deux personnages de profil, face à face. L'homme de droite semble assis et tient un long sceptre, tandis que



celui de droite se tient debout, la main droite tendue. Contrairement aux anciennes interprétations définissant cette iconographie comme une représentation de Saint Ménas réveillant l'homme dévoré par le crocodile, Selesnow (Motivkatalog M51, 111) dénomme simplement cette scène "la remise du sceptre". Anse en ruban; base plate définie par un anneau en relief, en forme de goutte.

*parallèles* : on retrouve ce même motif sur deux lampes provenant d'Abu Menas : les nn. 303 et 304 du catalogue de Selesnow, la lampe n. 303 étant en tous points identique à notre exemplaire.

N. 8 (inv. B 579) *Groupe (EG) 1.C.3.*

*dimensions* : l : 8,44; L : 7,08; h : 2,44 ; ha : 4,10

*argile* : noisette

*engobe* : beige

*description* : Lampe pyriforme au bec intégré dans le réservoir; épaule fortement convexe décorée de motifs en relief - ligne serpentine et petits disques. Médaillon plat avec motif presque identique à celui de la lampe n. 7, avec une différence importante : le sommet du sceptre est orné d'une croix. Anse en ruban; base plate définie par un anneau en relief, en forme de goutte; au centre de la base, croix en relief.



N. 9 (inv. B 584) *Groupe (EG) 1.C.4.*

*dimensions* : l : 7,94; L : 6,61; h : 2,60; ha : 3,12 (max)

*argile* : noisette

*engobe* : beige

*description* : Lampe pyriforme au bec intégré dans le réservoir; épaule fortement convexe décorée de motifs en relief - ligne serpentine et points -. Médaillon plat décoré d'une scène de chasse mythologique : griffon ailé fondant sur un cervidé courant vers la droite. Anse cassée; base plate en forme de goutte.



*parallèles* : on retrouve un médaillon identique sur lampe similaire mais sans décoration d'épaule, découverte à Abu Menas (Selesnow 1988, n. 311, 170 et pl. 42; motif n. 55, 111).

N. 10 (inv. B 580) **Groupe (EG) 1.C.4.**

*dimensions* : l : 8,71; L : 6,67; h : 2,65 ; ha : 4,22

*argile* : noisette

*engobe* : beige

*description* : Lampe pyriforme au bec intégré dans le réservoir; épaule fortement convexe décorée de motifs en relief - volute et points - représentant vraisemblablement des pampres de vigne. Médaillon plat, avec représentation très semblable à celle des nn. 4-5, mais au rendu très différent: le personnage est montré de profil droit, la tête ceinte d'une couronne ou d'une auréole, tenant un long sceptre, entouré de deux motifs identiques en forme de grandes feuilles de palme. Anse en ruban; base plate définie par un anneau en relief en forme de goutte avec, au centre, croix en relief.

*parallèles* : pour cette lampe, le parallèle le plus proche est une lampe égyptienne du British Museum (Bailey 1988, Q 2201, 266 et pl. 51).



N. 11 (inv. B 585) **Groupe (EG) 1.C.5.**

*dimensions* : l : 8,59; L : 6,34; h : 2,68

*argile* : noisette

*engobe* : beige

*description* : Lampe pyriforme au bec légèrement saillant; épaule fortement convexe. Médaillon plat décoré d'un fauve représenté de profil, vers la droite, tournant la tête vers la gauche, où se trouve une plante. Anse cassée; base plate en forme de goutte. Base plate; anse perdue; bec cassé.

*parallèles* : motif identique, mais aux détails moins clairs, à une lampe égyptienne de la Collection Schloessinger (Rosenthal, Sivan 1978, n. 267, 65, qui interprètent le fauve comme étant un lion)



N. 12 (inv. B 586) **Groupe (EG) 1.C.5.**

*dimensions* : l : 8,62; L : 6,52; h : 3,03 ; ha : 4,00

*argile* : noisette orangé

*engobe* : beige

*description* : Lampe pyriforme au bec légèrement saillant; épaule fortement convexe, décorée de rayons en relief. Médaillon plat décoré de deux personnages de face, avec un motif entre les deux. Anse conique; base plate définie



par un anneau en relief en forme de goutte; au centre de la base, un point et deux cercles en relief.

*parallèles* : Une lampe fragmentaire de même type, peut-être manufacturée à Abu Mena, comporte une scène identique mais dont les détails sont beaucoup plus clairs: derrière les épaules des personnages, des pampres de vignes; entre les deux, un buchrane (?); dans la main gauche du personnage de droite et dans la droite de celui de gauche, un panier garni de raisins. (Bailey 1996, Q 2202bis, 133 et pl. 174). Si Bailey interprète avec un point d'interrogation la scène comme représentant deux satyres, nous préférons proposer une clé de lecture chrétienne, à savoir une représentation des explorateurs de Canaan.

N. 13 (inv. B 616) *Groupe (EG) 1.C.5.*

*dimensions* : l : 8,25; L : 6,31; h : 2,66; ha : 4,08

*argile* : noisette

*engobe* : beige

*description* : Lampe pyriforme au bec légèrement saillant; épaule fortement convexe, décorée de rayons en relief. Médaillon plat décoré d'un personnage (à droite) face à un fauve bondissant (à gauche), tous deux rendus de profil. Anse conique, base concave en forme de goutte.

*parallèles* : lampe identique à un exemplaire du Fayoum (Hayes 1980, n. 524, 130 et pl. 55, avec parallèles). Hayes date cette lampe des V<sup>e</sup> et VI<sup>e</sup> s. ap. J.-C. et suggère d'y voir Daniel dans la fosse aux lions. Identique aussi à l'exemplaire de la collection Anawati (Djuric 1995, C 236, 77).



N. 14 (inv. B 619) *Groupe (EG) 2.*

*dimensions* : l : 9,92 ; la : 11,94; L : 7,50; h : 2,64; ha : 4,57

*argile* : noisette

*engobe* : beige

*description* : Lampe pyriforme au bec légèrement saillant; épaule fortement convexe, décorée de points en relief le long du cercle délimitant le médaillon. Médaillon plat décoré d'un personnage de face, les mains levées vers le ciel, entre deux lions qui semblent venir lui lécher les pieds. Large anse en ruban, base concave en forme de goutte.



*parallèles* : ce motif a été défini comme une représentation de Sainte Thècle priant entre les lions (Selesnow 1988, motif n. 48, 111).

N. 15 (inv. B 581) **Groupe (EG) 2.**

*dimensions* : l : 12,03; L : 7,72; h : 3,09

*argile* : noisette

*engobe* : beige

*description* : Lampe pyriforme au bec très saillant; épaule fortement convexe. Médaillon plat décoré d'un personnage de face, les mains levées vers le ciel, entre deux lions qui semblent venir lui lécher les pieds. Base concave en forme de goutte, définie par un anneau en relief; anse cassée, bec cassé.



*parallèles* : iconographie identique à la lampe n. 14 (Sainte Thècle priant entre les lions); lampe très proche d'un exemplaire d'Abu Menas (Selesnow n. 302, 168 et pl. 41), d'un exemplaire conservé à Florence (Michelucci n. 398, 113 et pl. XXIII) et d'un exemplaire d'Ehnasya (Petrie 1905, pl. LXVIII, n. Z 20).

N. 16 (inv. B 582) **Groupe (EG) 2.**

*dimensions* : l : 11,69 (max); L : 8,18; h : 3,15 ; ha : 5,25

*argile* : noisette

*engobe* : beige

*description* : Lampe pyriforme au bec très saillant; épaule fortement convexe. Médaillon plat identique à celui de la lampe précédente (cf. n. 15). Base concave en forme de goutte, définie par un anneau en relief; anse cassée et refaite, bec cassé; sur le bec, croix pattée en relief.



N. 17 (inv. B 617) **Groupe (EG) 3.**

*dimensions* : l : 9,80; L : 7,14; h : 3,63

*argile* : orange avec de nombreuses inclusions

*engobe* : sans

*description* : Lampe pyriforme au bec légèrement saillant; épaule fortement convexe, décorée d'une alternance de lignes en Y inversé et de rectangles hachurés rayonnant depuis le médaillon. Médaillon plat décoré d'un personnage de face, les mains levées vers le ciel, face à



deux dromadaires très stylisés. Anse en ruban, perdue; base plate en forme de goutte.  
*parallèles* : le décor, que Kaufmann interprète comme "Saint Ménas et les chameaux", n'a aucun parallèle connu sur des lampes, mais trouve des correspondances – thématiques et non stylistiques – sur les flacons à huile du même site. Cependant, d'après les qualités de l'argile et l'absence d'engobe, notre lampe correspond aux lampes de Moyenne Egypte telles que décrites par Hayes ("*Late Buff-ware Class*"). Elle est morphologiquement très proche de la lampe n. 523 (Hayes 1980, 129-130 et pl. 59) décorée d'un quadrige de face et datée du VI<sup>e</sup> siècle.

N. 18 (B 588) *Groupe (EG) 3.*

*dimensions* : l : 10,37; L : 8,05; h : 3,22

*argile* : orange avec inclusions de calcaire

*engobe* : rouge brunâtre

*description* : Lampe pyriforme au bec légèrement saillant; épaule fortement convexe, décorée de trois lignes de points en relief. Le médaillon, plat, est défini par deux plat deux cercles concentriques en relief avec une décoration de points entre les deux. Au centre, on observe un buste de personnage de profil gauche entouré de cercles et de losanges en relief. Base ronde, plate; anse cassée. D'après les qualités de l'argile et de l'engobe, notre lampe correspond aux lampes de Moyenne Egypte telles que décrites par Hayes ("*Red-burnished Ware*"). Elle est morphologiquement proche de la lampe n. 479 (Hayes 1980, 121 et pl. 55)

*datation* : si l'on combine la période de production de ce type de lampe et celle de l'essor du motif, on peut proposer une fourchette s'étendant entre la fin du V<sup>e</sup> et le début du VI<sup>e</sup> siècle.

*parallèles* : nous ne connaissons aucun parallèle direct. Néanmoins, toute la décoration du disque est clairement une imitation des lampes africaines de type Atlante X : le buste du personnage reprend le motif des médaillons africains, tandis que les décorations autour du buste imitent les fleurons d'épaule des lampes tunisiennes. Il est à remarquer que ce buste, parfois défini comme une imitation d'un portait impérial tel qu'il apparaît sur les monnaies, a connu une popularité impressionnante. Sur les lampes africaines, il est interprété par certains comme une représentation de l'impératrice Fausta, par d'autres comme une effigie de l'empereur Théodose II ou du roi vandale Gaiseric (cf. Bailey 1988, 43). On retrouve la copie fidèle de ce thème, sur des imitations athéniennes et italiennes des lampes africaines, bien sûr, mais ce qui est plus frappant c'est sa réinterprétation sur des productions égyptiennes de types bien différents des originaux. On l'observe en effet, dans sa grandeur normale, sur des





lampes allongées de Moyenne Egypte (Bailey 1988, Q 2259, 273 et pl. 55) ainsi que sur notre exemplaire mais aussi, avec une taille doublée, remplissant l'intégralité du médaillon rond d'une lampe d'Abu Mena (de type II) (Selesnow 1988, n. 313, pl. 43).

N. 19 (inv. B 594) **Groupe (EG) 4.A.**

*dimensions* : l : 9,80; la : 11,76; L : 6,83; h : 2,70; ha : 4,78

*argile* : noisette

*engobe* : beige

*description* : Lampe ovale allongée; épaulement convexe décorée de disques pointés en relief; médaillon plat en forme de goutte s'ouvrant sur le bec, défini par une haute marge en relief. Au centre, un personnage auréolé, vêtu d'une riche toge et d'un collier, figure de face. Il tient de sa droite un sceptre, orné en son sommet d'une croix pattée, qu'il appuie sur son épaulement droit. De sa gauche tendue vers l'avant, il tient un objet indéterminé. Il semble bien s'agir du thème africain de l'ascension du Christ (cf. *supra*). Base plate définie par un anneau en relief en forme de goutte; anse verticale en anneau, partiellement cassée; bec partiellement cassé.

N. 20 (inv. B 595) **Groupe (EG) 4.A.**

*dimensions* : l : 10,14; la : 11,61; L : 6,62; h : 2,94; ha : 5,00

*argile* : noisette

*engobe* : beige

*description* : Lampe ovale allongée; épaulement convexe; médaillon plat en forme de goutte s'ouvrant sur le bec, défini par une haute marge en relief. Au centre, un personnage auréolé, vêtu d'une riche toge et d'un collier orné d'une croix, figure de face. Il serre contre lui un sceptre orné en son sommet d'une croix, qu'il tient de sa main droite en l'appuyant sur son épaulement droit et sous son coude gauche. Il semble bien s'agir du thème africain du Saint auréolé (cf. *supra*). Base plate en forme de goutte; anse verticale en anneau; bec partiellement cassé.

N. 21 (inv. B 593) **Groupe (EG) 4.A.**

*dimensions* : l : 11,91; la : 13,72; L : 7,21; h : 3,34; ha : 5,52

*argile* : noisette

*engobe* : beige

*description* : Lampe ovale allongée; épaulement convexe décorée d'entrelacs géométriques; médaillon plat en forme de goutte s'ouvrant sur le bec, défini par une haute marge en relief. Au centre, grande croix décorée de points en relief et dont le centre est constitué du trou de remplissage. Entre chaque bras de la croix, un disque en relief et, tout-

autour ainsi qu'en-dessous de la croix, de multiples points en relief. Base plate en forme de goutte; anse verticale en anneau; bec partiellement cassé.

*parallèles* : on retrouve un motif semblable, mais au rendu différent, sur une lampe de type identique provenant de Moyenne Egypte (Hayes 1980, n. 526, 130 et pl. 59)

N. 22 (inv. B 592) **Groupe (EG) 4.B.**

*dimensions* : l : 10,57; la : 12,83; L : 6,52; h : 3,42; ha : 5,11

*argile* : beige

*engobe* : beige

*description* : Lampe ovale allongée; large épaule convexe décorée motifs circonflexes en relief disposés autour de la haute marge circulaire qui entoure le médaillon, orné de double-disques en relief entourant le trou de remplissage. La partie supérieure du bec est ornée d'une croix pattée, surmontée d'un cercle; en diagonale, entre chaque branche de la croix, une large feuille de palme en relief. Base plate en forme de goutte; anse verticale en anneau; bec partiellement cassé.

*parallèles* : une lampe de type et aux caractéristiques céramologiques presque identiques, mais à la décoration différente, est conservée au Royal Ontario Museum (Hayes 1980, n. 529, 131 et pl. 59). Il s'agirait de productions d Haute Egypte (Luxor et sa région) datées génériquement du V<sup>e</sup> siècle.

N. 23 (inv. B 596) **Groupe (EG) 4.B.**

*dimensions* : l : 9,48; L : 5,04; h : 2,34

*argile* : noisette

*engobe* : beige

*description* : Lampe ovale allongée; large épaule légèrement convexe décorée de disques concentriques entourés de points en relief et séparés entre eux par une rangée de trois petits disques en relief; une haute marge en relief entoure le trou de remplissage et le bec, constituant entre les deux une sorte de canal, décoré de trois cercles en relief. Base plate en forme de goutte; anse verticale en anneau, cassée.

*parallèles* : parmi les lampes de type identique mais à la décoration différente, on signalera un exemplaire provenant du Fayoum (Hayes 1980, n. 489, 123 et pl. 56, qui date cet exemplaire du VII<sup>e</sup> siècle) et surtout deux exemplaires d'Ehnasya dont la décoration de l'épaule est très semblable à celle de notre exemplaire. (Petrie 1905, pl. LXII, G28 et G31).

N. 24 (inv. B 571) **Groupe (EG) 5.**

*dimensions* : l : 9,62; L : 5,64; h : 3,12

*argile* : orange

*engobe* : orange

*description* : Lampe carénée, ovoïde, à bec prononcé et canal de bec, correspondant au type III de Bailey. Médaillon plat décoré d'une rosette à six pétales dont celle du bas, en direction du bec, est plus allongée que les autres. Des deux côtés de cette pétale ainsi que sur le canal du bec, petits disques en relief. Pied plat en forme de goutte; anse perdue. Sur l'épaule, inscription en relief : AMMΩNA / ΠΑΡΘΕNE. *Ammōna*, dérivation d'*Amma*, signifie mère, un terme qui porte un respect particulier dans le milieu monacal, tandis que *Parthene*, la vierge, serait ici plutôt à interpréter comme le nom monial de la soeur en question et non pas comme une référence à la vierge Marie, pour laquelle on aurait plutôt utilisé le terme *Agia* comme adjectif, un terme que l'on retrouve aussi bien pour les personnages bibliques, les saints et les grandes personnalités. On retrouve le terme *Amma* sur deux lampes de type arrondi, toujours d'Egypte, conservées au Musée Benaki : H ΑΓΙΑ ΑΜΜΑ ΧΡΗCΤΙΝΑ et H ΑΓΙΑ ΑΜΜΑ ΙΟΥΑΙΤΤΑ (cf. Loverdou Tsigarida 1972, nn. 12017 et 12022).

*parallèles* : lampe identique en tous points – forme, argile, décor – sauf l'inscription à une lampe découverte à Faras (Bailey 1988, Q 2231, 269 et pl. 53). Datée entre 500 et 650, elle porte l'inscription "à Saint Théopompos".

N. 25 (inv. B 573) **Groupe (EG) 5.**

*dimensions* : l : 10,14; L : 5,94; h : 3,29

*argile* : orange

*engobe* : orange

*description* : Lampe carénée, ovoïde, à bec prononcé et canal de bec, correspondant au type III de Bailey. Médaillon plat décoré d'une rosette à six pétales décorées et surmontées de disques en relief. La pétale du bas, en direction du bec, est plus allongée que les autres. Des deux côtés de cette pétale, un motif en forme de S. Sur le canal du bec, grande croix en relief. Pied plat en forme de goutte; anse perdue. Sur l'épaule, inscription en relief : ΔΟΧΟΣ / ΝΙΚΑ (Gloire, victoire).

*parallèles* : lampe identique en tous points – forme, argile, décor – sauf l'inscription à une lampe du British Museum (Bailey 1988, Q 2230, 269 et pl. 53). Datée entre 500 et 650, elle porte l'inscription "le monde de Dieu/la grâce de Dieu".

N. 26 (inv. B 572) **Groupe (EG) 5.**

*dimensions* : l : 8,45; L : 4,81; h : 2,29

*argile* : noisette

*engobe* : orange

*description* : Lampe carénée, ovoïde, à bec intégré dans le réservoir et canal de bec, correspondant au type III de Bailey. Médaillon plat décoré de deux Omégas et de

deux cercles en relief. Epaupe décorée d'une alternance de Iotas et d'Omégas en relief, soulignés par une ligne de points en relief. Base ovale, concave; anse perdue.

*parallèles* : lampe identique morphologiquement à une lampe découverte à Faras, datée entre 500 et 650, mais dont la décoration est différente : sur le médaillon, des croix y tiennent la place des Omégas tandis que l'épaupe est ornée d'une succession de motifs estampillés : croix, feuilles, ovules (Bailey 1988, Q 2232, 269 et pl. 53).

N. 27 (inv. B 570) **Groupe (EG) 5.**

*dimensions* : l : 8,85; la : 10,73; L : 5,43; h : 2,53; ha : 4,01

*argile*: noisette

*engobe* : beige, presque perdue

*description* : Lampe de type singulier, au réservoir de forme rectangulaire et au long bec triangulaire; anse en ruban ajoutée à l'arrière, base plate, rectangulaire. Toute la partie supérieure de la lampe est plate et ornée sur ses marges d'une décoration en forme de corde ondulée en relief. En position centrale, entre le médaillon et le bec, une croix en relief est entourée des côtés et vers le bas de larges disques en relief. De plus, de petits disques en relief décorent aussi bien le médaillon que le reste de la partie supérieure de la lampe. Le médaillon est défini par un cercle en relief, à l'aspect d'une couronne de palmes. A l'intérieur, un losange définit la zone du trou de remplissage.

*parallèles* : si aucun parallèle direct ne nous est connu, nous pouvons néanmoins citer deux lampes de forme semblable mais au rendu différent: la première, d'Ehnasya, est ornée de motifs géométriques (Petrie 1905, G93, pl. LXII) tandis que la seconde, conservée au Royal Ontario Museum, est ornée d'une tête en relief (Hayes 1980, n. 483, 122 et pl. 56). Hayes date cette dernière lampe du V<sup>e</sup> au VI<sup>e</sup> siècle et suggère que cette forme pourrait être une production de moyenne Egypte imitant des productions attiques.

N. 28 (inv. B 569) **Groupe (EG) 6.**

*dimensions* : l : 9,37; L : 8,04; h : 3,73

*argile* : orange

*engobe* : beige

*description* : Lampe ovale à bec intégré dans le réservoir; épaupe légèrement concave décorée, tout autour du bourrelet circulaire définissant le médaillon, d'une frange de disques en relief richement ornés avec, entre chaque disque, vers le bas, une petite rosette; vers le bas, la frange se termine des deux côtés par une rosette avant de s'ouvrir vers le trou de mèche, défini par un bourrelet. Le petit médaillon est orné de deux feuilles de palme disposées de chaque côté du trou de remplissage, au-dessous duquel figure une rosette en relief. Base plate avec longue inscription incisée, indéchiffrable; anse en anneau appliquée à l'arrière, perdue.

*datation* : entre 450 et 600 (Hayes); entre 500 et 650 (Bailey)

*parallèles* : plusieurs lampes de type identique et aux mêmes caractéristiques céramologiques, mais aux décorations différentes, sont considérées par Hayes comme des productions chrétiennes issues d'ateliers de la région d'Assouan "*early Christian 'Aswan Ware' Class*" (cf. Hayes 1980, nn. 495-6, 124-5 et pl. 57 mais aussi Bailey 1988, Q 2215 et Q 2216, 230-1, 267-8 et pl. 52).

N. 29 (inv. B 574) **Groupe (EG) 6.**

*dimensions* : l : 7,27 ; L : 6,31 ; h : 3,72 ; ha : 4,95

*argile*: noisette

*engobe* : brune

*description* : Lampe ovale à bec intégré dans le réservoir; épaule légèrement concave décorée, tout autour du bourrelet circulaire définissant le médaillon, d'une frange de feuilles en relief aux rendus différents, à laquelle succède, vers le bas, une longue inscription en relief, partiellement lisible : ΔΟΞΑΤΙ Τ(Ε?) (anse) ΚΑΙ ΤΟ ΦΟC. Le petit médaillon est orné d'une alternance de quatre croix pattées et de quatre motifs coniques en relief, disposés en rayon autour du trou de remplissage. Pied plat en forme de goutte; anse en anneau constitué d'un large ruban appliquée à l'arrière.

*datation* : VI<sup>e</sup> à VII<sup>e</sup> siècle (Hayes); entre 500 et 650 (Bailey)

*parallèles* : notre exemplaire est identique à la lampe 12014 du Musée Benaki (Loverdou Tsigarida 1972, n. 39b:5, 140 et pl. 41), avec inscription ΔΟΞΑΤΙ ΚΑΙ ΤΟ ΦΟC (gloire et lumière). Plusieurs lampes de type identique et aux mêmes caractéristiques céramologiques, mais aux inscriptions et aux décorations différentes, sont considérées, comme la lampe précédente, comme des productions de la "*early Christian 'Aswan Ware' Class*" (cf. Hayes 1980, nn. 498-510, 124-7 et pl. 57-58 mais aussi Bailey 1988, Q 2211 et Q 2212, 230-1, 267 et pl. 52).

N. 30 (inv. B 597) **Groupe (EG) 7.**

*dimensions* : l : 7,96; L : 6,01; h : 2,87 ; ha : 4,40

*argile*: noisette

*engobe* : beige

*description* : Lampe ovoïde avec bec pointu incorporé dans le réservoir et petite anse en anneau appliquée à l'arrière. Épaule légèrement convexe, décorée d'une double spirale constellée de points en relief. Médaillon défini par deux lignes ovales en relief se rejoignant vers le bec, où elles se rejoignent pour n'en faire plus qu'une et entourer le trou de mèche. Le médaillon est décoré d'une croix pattée ornée de points en relief avec, en son centre, le trou de remplissage. Sous la croix, sur le canal du bec, motif hachuré en relief. Base plate définie par un anneau en forme de goutte; sous l'anse

motif d'entrelacs formant une croix en relief, classé par Selesnow comme étant une marque caractéristique des ateliers d'Abu Menas.

*datation* : deuxième moitié du VII<sup>e</sup> s.

*parallèles* : lampe identique en tous points, y compris la marque sous l'anse, à un exemplaire d'Abu Menas (Selesnow 1988, n. 345, 100, 145 et pl. 46)

N. 31 (inv. B 599) **Groupe (EG) 7.**

*dimensions* : l : 7,21; L : 6,18; h : 2,97; ha : 4,31

*argile* : noisette

*engobe* : beige

*description* : Lampe ovoïde avec bec pointu incorporé dans le réservoir et petite anse en ruban appliquée à l'arrière. Epaule légèrement convexe, décorée d'une spirale constellée de points en relief et terminant des deux côtés du bec par trois points en relief disposés en triangle. Médaillon défini par deux lignes ovales en relief se rejoignant vers le bec, où elles se rejoignent pour n'en faire plus qu'une et entourer le trou de mèche. Le médaillon est décoré de multiples points et disques en relief entourant le trou de remplissage. Sur le canal du bec, motif en forme de feuille de palme en relief. Base plate définie par un anneau en forme de goutte; sous l'anse, une croix formée de quatre triangles avec un point en relief en son centre.

*datation* : deuxième moitié du VII<sup>e</sup> s.

*parallèles* : notre exemplaire est proche par sa forme et ses décorations d'épaule de plusieurs lampes découvertes à Abu Menas, mais dont les ornements du médaillon sont différents (cf. Selesnow 1988, nn. 348-350, 175-176, pl. 46).

N. 32 (inv. B 598) **Groupe (EG) 7.**

*dimensions* : l : 7,79; L : 5,98; h : 3,17 ; ha : 4,20

*argile* : beige

*engobe* : orange

*description* : Lampe ovoïde avec bec pointu incorporé dans le réservoir et petite anse conique appliquée à l'arrière. Epaule légèrement convexe, décorée d'entrelacs géométriques constellés de points en relief. Médaillon défini par deux lignes ovales en relief se rejoignant vers le bec, où elles se rejoignent pour disparaître au niveau du trou de mèche. Le médaillon est décoré d'une rosette avec, en son centre, le trou de remplissage. Sous la rosette, sur le canal du bec, motif en forme de feuille de palme en relief. Base plate définie par un anneau en forme de goutte avec en son centre cinq points en relief disposés en X; sous l'anse, un disque entouré de points en relief contient une croix pattée, classé par Selesnow comme étant une marque caractéristique des ateliers d'Abu Menas.

*datation* : fin du VII<sup>e</sup> à VIII<sup>e</sup> s.

*parallèles* : notre exemplaire est proche par sa forme et ses décorations de plusieurs lampes au rendu plus stylisé, découvertes à Abu Menas (cf. Selesnow 1988, nn. 361-363, 177-178, pl. 47); plus encore, elle porte une marque identique à l'une de ces lampes (Selesnow 1988, n. 361, marque 99).

N. 33 (inv. B 602) **Groupe (EG) 7.**

*dimensions* : l : 8,02; L : 6,29; h : 3,79

*argile* : orange

*engobe* : sans

*description* : Lampe ovoïde avec bec pointu incorporé dans le réservoir et petite anse conique appliquée à l'arrière. Epaulement légèrement convexe, décorée de cinq rangées de points en relief. Médaillon défini par deux lignes ovales en relief se rejoignant vers le bec, où elles se rejoignent pour n'en faire plus qu'une et entourer le trou de mèche. Le médaillon est décoré d'une croix pattée avec en son centre, le trou de remplissage. Sur le canal du bec, ligne formée de points en relief. Base plate définie par un anneau en forme de goutte; en son centre, un cercle constitué de points avec, en son centre, un point en relief. Ce motif est classé par Selesnow comme étant une marque caractéristique des ateliers d'Abu Menas.

*datation* : fin du VII<sup>e</sup> à VIII<sup>e</sup> s.

*parallèles* : notre exemplaire presque identique à plusieurs lampes découvertes à Abu Menas (cf. Selesnow 1988, nn. 353-355, 176-177, pl. 46, en particulier la lampe n. 354, qui porte la même marque sur la base).

N. 34 (inv. B 671) **Groupe (OR) 8.A.**

*dimensions* : l : 8,13; L : 6,80; h : 4,13

*argile* : orange

*engobe* : perdue

*description* : Lampe ovoïde avec bec pointu incorporé dans le réservoir et petite anse conique appliquée à l'arrière. Epaulement légèrement convexe, ornée d'une inscription en lettres grecques en relief. Trou de remplissage défini par un bourrelet circulaire en relief puis par un second, semi-circulaire puis ovale, entourant ainsi aussi bien le trou de remplissage que le trou de mèche. Le canal du bec est décoré de d'une croix en relief, formée de quatre cercles serti d'un point.

Base plate définie par un anneau circulaire en relief; au centre étoile à huit branches en relief.

*datation* : milieu du VI<sup>e</sup> à second quart du VII<sup>e</sup>

*parallèles et discussion de l'inscription* : Notre lampe compte de très nombreux parallèles typologiques, mais aucun ne porte une inscription identique. Celle-ci commence en haut à droite, à côté de l'anse, et se déroule dans le sens inverse des aiguilles d'une montre jusqu'en haut à droite, avec une interruption au niveau du bec: Ο ΛΥΧΝΟC ΤΑ ΦΟC // ΠΟC ΦΟΤΙCΗ. Une possible interprétation de cette inscription inédite serait "lampe, que ta lumière vienne éclairer devant mes pas" ou encore "lampe, que ta lumière vienne (nous) éclairer tous", où Ο = soit un simple élément décoratif, très souvent placé en début ou en fin d'inscription sur ce type de lampes, soit l'article défini, dans sa forme masculine (cf. Loffreda 1989, 172); ΛΥΧΝΟC = lampe; ΤΑ = transcription en lettres grecques du verbe aramäique 'venir' à l'impératif, à la deuxième personne du singulier, i.e. *viens* (cf. Loffreda 1989, 174); ΦΟC: lumière; ΠΟC: abréviation de ποσιν (datif pluriel de πουσ) (aux pieds), ou encore abréviation de πασιν, i.e. *à tous* (cf. Loffreda 1989, 173); ΦΟΤΙCΗ : à la place de φωτισον (impératif aoriste), i.e. *éclaire* (cf. Loffreda 1989, 174).

Notre hésitation entre les deux versions est due à la présence de deux inscriptions proches sur des lampes de même type. La première (Loffreda 1989, n. 433, 120-121 et pl. 9) porte une inscription qui se traduit par "lampe, devant mes pieds est ta loi", qui serait ainsi une interprétation plurielle du psaume 119.105 : "Ta parole est un flambeau devant mes pas, une lumière sur mon sentier". La seconde est en revanche constituée par les innombrables lampes de tous types portant la formule "que la lumière du Christ brille pour tous", l'inscription la plus largement diffusée sur les lampes byzantines de Terre Sainte (Loffreda 1989, 79 sq).

N. 35 (inv. B 765) **Groupe (OR) 8.A.**

*dimensions* : l : 7,93; L : 6,64; h : 4,69

*argile* : beige

*engobe* : orange à brun foncé presque perdue

*description* : Lampe ovoïde avec bec pointu incorporé dans le réservoir et petite anse conique appliquée à l'arrière. Epaule légèrement convexe, ornée d'entrelacs géométriques en relief. Trou de remplissage défini par un bourrelet circulaire en relief puis par un second, semi-circulaire puis ovale, entourant ainsi aussi bien le trou de remplissage que le trou de mèche. Le canal du bec est décoré de d'une croix en relief, formée de quatre gros points. Base plate définie par un anneau circulaire en relief; au centre croix en relief.

*datation* : milieu du VI<sup>e</sup> à second quart du VII<sup>e</sup>

*parallèles* : pour la discussion, voir *supra*. Nous ajouterons que notre exemplaire est très semblable à une lampe découverte dans la nécropole de Hama (Papanicolaou Christensen 1986, n. 534, 49 et fig. 17f).



N. 36 (inv. B 713) **Groupe (OR) 8.A.**

*dimensions* : l : 9,58; L : 7,10; h : 4,54

*argile* : orange clair

*engobe* : orange presque perdue

*description* : Lampe ovoïde avec bec pointu incorporé dans le réservoir et petite anse conique appliquée à l'arrière. Epaulé légèrement convexe, ornée d'une inscription en caractères arabes. Trou de remplissage défini par un bourrelet circulaire en relief puis par un second, semi-circulaire puis ovale, entourant ainsi aussi bien le trou de remplissage que le trou de mèche. Le canal du bec est décoré de d'une inscription arabe en relief. Base plate définie par un anneau circulaire en relief; au centre croix en relief.

*datation* : période omeyyade

*parallèles et discussion de l'inscription* : Sur le canal, l'inscription reproduit "Allah" en miroir, une erreur très fréquente sur les lampes de cette période (voir p. ex. Hadad, Khamis 1998, n. 3, 5 et 6, 68-9). Trois lampes découvertes à Bet Shean sont typologiquement identiques à notre exemplaire et portent des inscriptions presque identiques (Khairy, 'Amr 1986, nn. 8 à 10, 147-149). Ces inscriptions maladroites, rendues partiellement de gauche à droite, ce qui est contraire aux normes de lecture de l'écriture arabe, portent des bénédictions à l'attention d'un destinataire particulier. Sur les lampes de Bet Shean, on lit "*maintes bénédictions d'Allah pour Sa'ad*" et "*Bénédictions d'Allah pour 'Amer fils de Khirj*".

N. 37 (inv. B 731) **Groupe (OR) 8.A.**

*dimensions* : l : 9,16; L : 6,68; h : 4,84

*argile* : noisette

*engobe* : orange

*description* : Lampe ovoïde avec bec pointu incorporé dans le réservoir et petite anse conique appliquée à l'arrière. Epaulé légèrement convexe, ornée d'une inscription en caractères arabes, que l'on peut lire : *bism'illah / barakah min'illah "Au nom d'Allah. Bénédiction d'Allah à celui qui (achète/allume cette lampe)"*. Trou de remplissage défini par un bourrelet circulaire en relief puis par un second, semi-circulaire puis ovale, entourant ainsi aussi bien le trou de remplissage que le trou de mèche. Le canal du bec est décoré de d'une inscription arabe en relief: "*Allah*". Base plate définie par un anneau circulaire en relief; au centre croix pattée en relief.

*datation* : période omeyyade

*parallèles* : lampe identique en tous points à un exemplaire de la Collection Schloessinger (Rosenthal, Sivan 1978, n. 542, 133); typologiquement, de nombreux parallèles ont été découverts à Bet Shean (Hadad, Khamis 1998, 67).

N. 38 (inv B 663) **Groupe (EG+OR) 8.B.**

*dimensions* : l : 9,16; L : 6,52; h : 5,08

*argile* : beige

*engobe* : glaçure verte

*description* : Lampe ovoïde avec bec arrondi incorporé dans le réservoir et petite anse-tenon verticale, moulée, à l'arrière. Épaule légèrement convexe, ornée d'une alternance de motifs cordiformes (cf. *supra*). Trou de remplissage défini par un bourrelet circulaire en relief puis par un second, de forme ovale, entourant ainsi aussi bien le trou de remplissage que le trou de mèche. Le canal du bec est décoré de d'une feuille de palme en relief. Base plate en forme de goutte.

*datation* : IX<sup>e</sup> à X<sup>e</sup> siècle

*parallèles* : lampe identique à un exemplaire découvert à Fustat (Sardi 2011, n. 217, 303-304) ainsi qu'à une lampe de la collection de Victor Emmanuel III (Fraiegarì 2008, n. 128, 256); semblable aussi à une lampe découverte à Saqqara (Menzel 1969, n. 653, fig. 82, n. 5).

N. 39 (inv. B 714) **Groupe (OR) 9.A.**

*dimensions* : l : 9,25; L : 7,01; h : 6,27

*argile* : orange

*engobe* : beige

*description* : Lampe tournée à profil en forme de pichet. L'épaule de forme conique, culminant avec la zone du trou de remplissage, est marquée de striures en relief. Un haut bourrelet circulaire entoure le trou de remplissage. Le bec allongé, de forme conique, est ajouté à l'avant tandis qu'une anse en ruban est ajoutée à l'arrière. Base convexe avec, au centre, un cercle incisé.

*datation* : V<sup>e</sup> à VI<sup>e</sup> siècle

*parallèles* : des exemplaires très proches de notre lampe ont été découverts à Bet Shean, dans des contextes datés de la fin de la période byzantine à l'époque omeyyade (Hadad 2002, nn. 317-318, 73); dans des collections, les exemplaires les plus proches sont: Rosenthal, Sivan 1978, nn. 506-507, 122-123 avec parallèles et bibliographie; Israeli, Avida 1988, n. 500, 177 et 194.

N. 40 (inv. B 715) **Groupe (OR) 9.A.**

*dimensions* : l : 9,29; L : 6,00; h : 4,85

*argile* : gris clair

*engobe* : marron foncé à noir

*description* : Lampe tournée carénée. L'épaule de forme biconvexe est faite en un seul tenant avec le bec, légèrement allongé. Elle culminant avec un large disque rond, aplati sur sa partie supérieure où il est percé, en son centre, du trou de remplissage.

Une anse en ruban est ajoutée à l'arrière, joignant la base de l'épaule et le disque du trou de remplissage. Base ronde, plate.

datation : V<sup>e</sup> à VI<sup>e</sup> siècle

parallèle : exemplaire identique à Rosenthal, Sivan 1978, n. 508, 122

N. 41 (inv. B 356) **Groupe (EG) 9.B.**

*dimensions* : l : 8,99; L : 6,36; h : 3,32; ha : 4,58

*argile* : beige

*engobe* : orange

*description* : Lampe tournée à profil caréné. Un haut bourrelet circulaire entoure une petite zone convexe comportant le trou de remplissage. Le bec allongé, de forme conique, est ajouté à l'avant tandis qu'une anse en ruban est ajoutée à l'arrière. Base ronde et plate. Partie terminale du bec légèrement endommagée.

*datation* : 550-650 ap. J.-C.

parallèles : Les lampes 33 et 34 sont typologiquement identiques à cinq des lampes de Wadi Sarga (Bailey 1988, Q 2271 à Q 2275).

N. 42 (inv. B 357) **Groupe (EG) 9.B.**

*dimensions* : l : 8,52; L : 6,46; h : 3,74; ha : 5,18

*argile* : beige

*engobe* : orange

*description* : Lampe tournée à profil caréné. Un haut bourrelet circulaire entoure une petite zone convexe comportant le trou de remplissage. Le bec allongé, de forme conique, est ajouté à l'avant tandis qu'une anse en ruban est ajoutée à l'arrière. Base ronde et plate.

*datation* : 550-650 ap. J.-C.

N. 43 (inv. B 716) **Groupe (EG + OR) 10.**

*dimensions* : l : 10,35; L : 8,09; h : 5,12

*argile* : orange

*engobe* : sans

*description* : Lampe tournée à profil caréné au petit bec pointu incorporé dans le réservoir. Un haut bourrelet circulaire entoure le médaillon plat percé du trou de remplissage. Une anse en ruban est ajoutée à l'arrière. Base ronde, plate.

parallèles : lampe identique à Oziol 1977, n. 880, 286-288 et pl. 48.

N. 44 (inv. B 719) **Groupe (EG + OR) 10.**

*dimensions* : l : 10,22; L : 7,75; h : 5,36

*argile* : noisette

*engobe* : orange

*description* : Lampe tournée à profil caréné au petit bec pointu incorporé dans le réservoir. Un haut bourrelet circulaire entoure le médaillon concave percé du trou de remplissage. Une anse en ruban est ajoutée à l'arrière. Petit pied circulaire, plat.

N. 45 (inv.B 721) **Groupe (EG + OR) 10.**

*dimensions* : l : 10,59; L : 8,87; h : 4,35

*argile* : noisette

*engobe* : orange

*description* : Lampe tournée à profil caréné au petit bec pointu incorporé dans le réservoir. Un haut bourrelet circulaire entoure le médaillon concave percé du trou de remplissage. Une anse en ruban est ajoutée à l'arrière. Petit pied circulaire, plat.

*parallèles* : lampe très semblable à un exemplaire découvert à Salamine (Oziol, Pouilloux 1969, n. 479, 115-116 et pl. XI, XX).

N. 46 (inv.B 720) **Groupe (EG + OR) 11.**

*dimensions* : l : 8,23; L : 7,51; h : 4,11

*argile* : brune

*engobe* : beige

*description* : Lampe tournée constituée de deux parties distinctes: une soucoupe ronde, légèrement pincée pour créer le bec et un grand réservoir bombé appliqué au milieu de la lampe et pourvu du trou de remplissage et du trou de mèche. Anse en ruban appliquée à l'arrière, joignant l'épaule de la soucoupe et la partie supérieure du réservoir. Petit pied circulaire, plat.

*datation* : selon la chronologie de Waagé, XI<sup>e</sup> au X<sup>e</sup> siècle

*parallèles* : Waagé 1941, nn. 179-180, 68 et 77, type 58a.

N. 47 (inv.B 718) **Groupe (EG + OR) 11.**

*dimensions* : l : 7,20; L : 7,15; h : 4,24

*argile* : orange

*glaçure* : verte à noire

*datation* : selon la chronologie de Waagé, XI<sup>e</sup> au XIII<sup>e</sup> siècle

*description* : Lampe tournée constituée de deux parties distinctes: une soucoupe ronde, très pincée pour créer le bec et un petit réservoir presque tubulaire appliqué au milieu de la lampe et pourvu du trou de remplissage et du trou de mèche. Anse en ruban appliquée à l'arrière, joignant l'épaule de la soucoupe et la partie supérieure du réservoir. Base ronde, plate.

N. 48 (inv.B 717) **Groupe (EG + OR) 11.**

*dimensions* : l : 8,67; L : 8,44; h : 5,27

*argile* : gris clair

*engobe* : perdue

*description* : Lampe tournée constituée de deux parties distinctes: une soucoupe ronde, très pincée pour créer le bec et un petit réservoir bombé appliqué au milieu de la lampe et pourvu du trou de remplissage et du trou de mèche. Anse en ruban appliquée à l'arrière, joignant l'épaule de la soucoupe et la partie supérieure du réservoir. Base ronde, plate.

*datation* : selon la chronologie de Waagé, XI<sup>e</sup> au XIII<sup>e</sup> siècle

*parallèles* : Waagé 1941, nn. 182, 68 et 77, type 58b; identique à quatre exemplaires de Chypre, qu'Oziol les nomme "lampes des croisades" (Oziol 1977, nn. 885-890, 286-288 et pl. 48).

N. 49 (inv. B 647) **Groupe (EG + OR) 12.**

*dimensions* : l : 10,69; L : 10,68; h : 4,86

*argile* : beige

*glaçure* : verte avec motifs noirs

*description* : Lampe tournée constituée de deux parties distinctes: une soucoupe ronde, très pincée pour créer le bec et un petit réservoir conique appliqué au milieu de la lampe et pourvu du trou de remplissage et du trou de mèche. Anse en ruban appliquée à l'arrière, joignant l'épaule de la soucoupe et la partie supérieure du réservoir. Haut pied circulaire, concave. Très belle ornementation géométrique en noir sur fond vert, y compris sur l'anse

*parallèles*: lampe identique à un exemplaire de la collection Schloessinger (Rosenthal, Sivan 1978, n. 634, 153 avec liste de parallèles)

N. 50 (inv. B 648) **Groupe (EG + OR) 11.**

*dimensions* : l : 10,11; L : 10,27; h : 4,34

*argile* : beige

*glaçure* : verte avec motifs noirs

*description* : lampe de forme identique à la précédente.

N. 51 (inv. B 649) **Groupe (EG + OR)11.**

*dimensions* : l : 11,18; L : 11,17; h : 5,61

*argile* : beige

*glaçure* : verte avec motifs noirs, presque disparue

*description* : lampe de forme identique à la précédente.

N. 52 (inv. B 650) **Groupe (EG + OR)11.**

*dimensions* : l : 10,57; L : 9,72; h : 4,81

*argile* : beige

*glaçure* : verte, presque disparue

*description* : lampe de forme identique à la précédente.

N. 53 (inv. B 652) **Groupe (EG + OR)11.**

*dimensions* : l : 9,80; L : 9,09; h : 5,35

*argile* : beige

*glaçure* : verte

*description* : lampe de forme identique à la précédente.

N. 54 (inv. B 656) **Groupe (EG) 13.**

*dimensions* : l : 9,59; L : 6,59; h : 3,64

*argile* : noisette

*glaçure* : verte

*description* : Lampe ronde, tournée, à épaule légèrement concave et bourrelet circulaire entourant le large trou de remplissage. Petit bec triangulaire. Base ronde, plate. Anse perdue.

N. 55 (inv. B 657) **Groupe (EG) 13.**

*dimensions* : l : 10,90; L : 6,42; h : 5,19

*argile* : noisette à orange

*glaçure* : jaune à verte

*description* : Lampe ronde, tournée, à épaule légèrement concave et bourrelet circulaire, précédé d'un sillon, entourant le large trou de remplissage. Petite anse en forme de crochet. Petit bec triangulaire. Petit pied circulaire, plat.

N. 56 (inv. B 644) **Groupe (EG) 13.**

*dimensions* : l : 10,57; L : 6,22; h : 4,40

*argile* : beige à noisette

*glaçure* : jaune ocre

*description* : Lampe ronde, tournée, à épaule légèrement concave et bourrelet circulaire, précédé d'un sillon, entourant le large trou de remplissage. Petite anse en forme de crochet, partiellement perdue. Petit bec triangulaire. Petit pied circulaire, plat.

N. 57 (inv. B 645) **Groupe (EG) 14.**

*dimensions* : l : 13,00; L : 6,24; h : 8,12

*argile* : brune

*glaçure* : verte

*description* : Lampe au réservoir globulaire surmonté d'une très haute épaulement tubulaire constituant la zone de remplissage et munie d'un long bec ouvert en V. Trou d'évent percé devant le bec. Anse en ruban ajoutée à l'arrière. Petit pied circulaire, plat.

*datation* : XII<sup>e</sup> au XIV<sup>e</sup> siècles

*parallèles* : Plusieurs lampes d'Egypte sont identiques à notre exemplaire : de Fustat (Zoïtopoulou, Caron, Deblois, 2010, n. 40, 82-83); du site de Kom el-Dikka à Alexandrie (François 1999, nn. 146-7, 33, 58, 69) d'Egypte sans provenance détaillée (Sardi 2011, n. 220, 305-306 et aussi, assez proche, n. 223, 307-308)

N. 58 (inv. B 658) **Groupe (EG) 14.**

*dimensions* : l : 10,37; L : 6,90; h : 8,47

*argile* : noisette

*glaçure* : verte

*datation* : XII<sup>e</sup> au XIV<sup>e</sup> siècle

*description* : Identique à la précédente mais avec haut pied circulaire, plat, et cercle incisé en son centre. Bec cassé, anse perdue.

N. 59 (inv. B 635) **Groupe (EG + OR) 15.**

*dimensions* : l : 7,46; h : 8,10

*argile* : beige à noisette

*glaçure* : verte

*description* : lampe à coupelle ouverte reposant sur un long pied tubulaire fixé sur une base-coupelle circulaire, plate, à haut rebord. A l'arrière, une anse en ruban est appliquée et relie le bord inférieur de la coupelle à l'épaulement de la base de la lampe proprement dite.

*datation* : XV<sup>e</sup>-XVI<sup>e</sup> siècles

*parallèles* : pour un artefact identique à notre exemplaire et une longue liste de parallèles, se reporter à la lampe de la Collection Schloessinger (Rosenthal, Sivan 1978, n. 635, 154 avec bibliographie).

N. 60 (inv. B 636) **Groupe (EG + OR) 15.**

*dimensions* : l : 7,15; h : 8,30

*argile* : beige à noisette

*glaçure* : verte à bleue

*datation* : XV<sup>e</sup> - XVI<sup>e</sup> siècles

*description* : cf. N. 59

N. 61 (inv. B 637) **Groupe (EG + OR) 15.**

*dimensions* : l : 7,03; h : 7,71

*argile* : beige à noisette

*glaçure* : bleue

*datation* : XV<sup>e</sup> - XVI<sup>e</sup> siècles

*description* : cf. N. 59

N. 62 (inv. B 638) **Groupe (EG + OR) 15.**

*dimensions* : l : 8,28; h : 8,30

*argile* : beige à noisette

*glaçure* : verte

*datation* : XV<sup>e</sup> - XVI<sup>e</sup> siècles

*description* : cf. N. 59

N. 63 (inv. B 646) **Groupe (EG + OR) 16.**

*dimensions* : l : 10,30; L : 4,12; h : 5,43

*argile* : noisette

*glaçure* : verte

*description* : Lampe plastique en forme de mammifère à grandes oreilles pointues et à la gueule constituée par le bec au trou de mèche triangulaire. Trou de remplissage triangulaire percé sur le dos. Quatre petites pattes tubulaires soutiennent le corps. A l'arrière était appliquée une anse en anneau, cassée.

*datation* : période fatimide

*parallèles* : identique à Rosenthal, Sivan 1978, n. 641, 155.



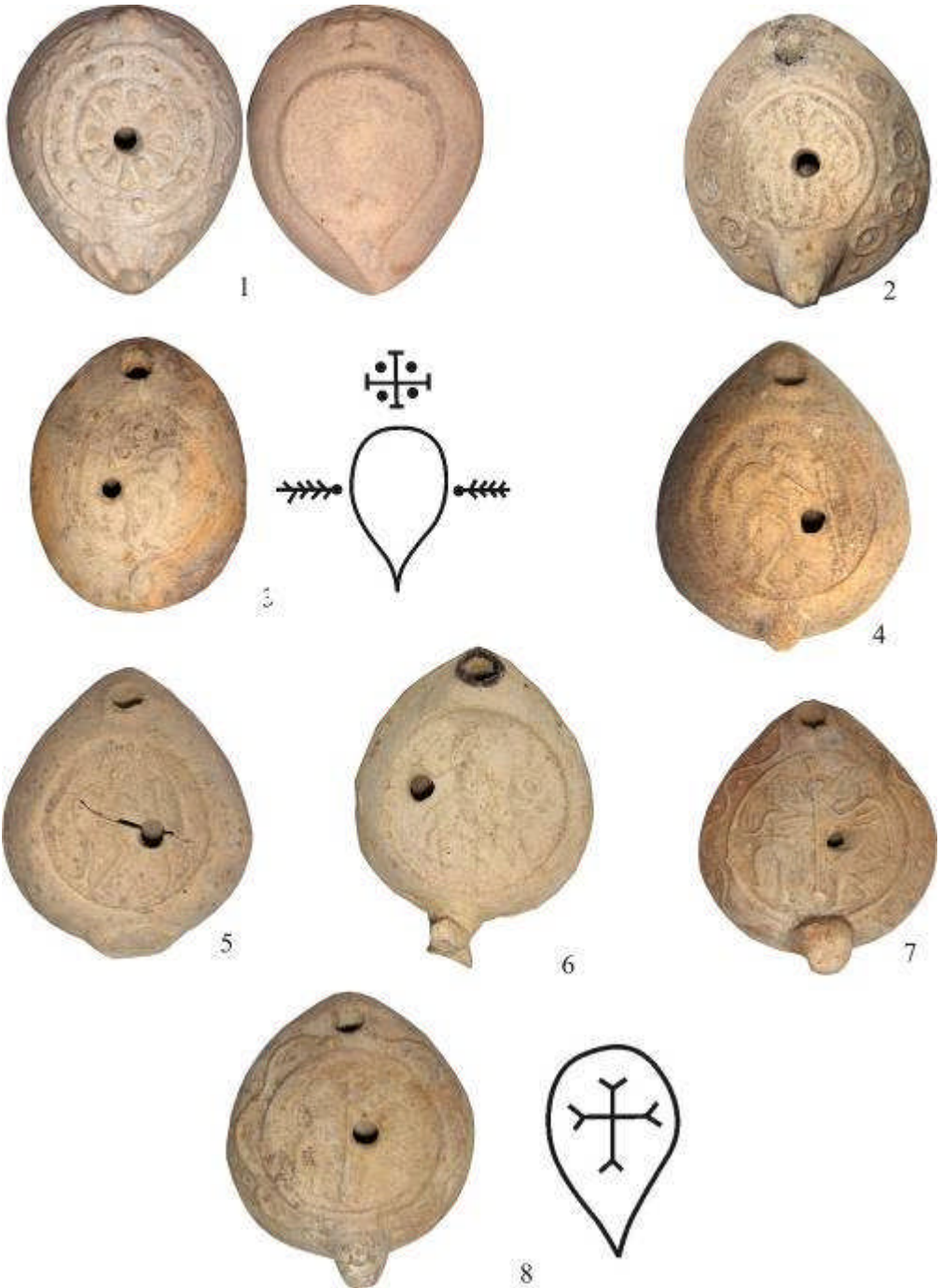
**Bibliographie**

- Bailey, D. M. 1988, *A catalogue of the lamps in the British Museum*, 3. *Roman provincial lamps*, London.
- Bailey, D. M. 1996, *A catalogue of the lamps in the British Museum*, 4. *Lamps of Metal and Stone, and Lampstands*, London.
- Ballet, P., Mahmoud, F. 1987, *Moules en terre cuite d'Éléphantine (Musée copte). Nouvelles données sur les ateliers de la région d'Assouan à l'époque byzantine et aux premiers temps de l'occupation arabe*, BIFAO 87, 53-73.
- Béjaoui, F. 1997, *Céramique et religion chrétienne. Les thèmes bibliques sur la sigillée africaine*, Tunis.
- Bernhard, M. L. 1955, *Lampki starozytne*, Warszawa.
- Bloch, F. 2010, *Öllampen aus dem spätantik-frühislamischen Fundplatz Ġabal Says im Steppengürtel Syriens*, in Daim, F., Drauschke, J. (eds.), *Byzanz - Das Römerreich im Mittelalter*, 2.2 Schauplätze, Mainz, 895-907.
- Broneer, O. 1930, *Corinth IV, 2, Terracotta Lamps*, Cambridge.
- Bussière, J. 2007, *Lampes antiques d'Algérie*, 2. *Lampes tardives et lampes chrétiennes* (Monographies Instrumentum, 35), Montagnac.
- Cahn-Klaiber, E. M. 1977, *Die antiken Tonlampen des Archäologischen Instituts der Universität Tübingen* (Tübinger Studien zur Archäologie und Kunstgeschichte, 2), Tübingen.
- Coen-Uzzielli, T. 1997, *The oil lamps*, in Hirschfeld, Y. (ed.), *The Roman Baths of Hammat Gader. Final Report*, Jerusalem, 319-346.
- Crowfoot, G. M. 1957, *Lamps, and an Early Stone Lamp Holder*, in Crowfoot, J.W. et al., *Samaria-Sebaste, III, The Objects from Samaria*, 365-378.
- David-Weill, J. 1951, *Note sur Deux Lampes Egyptiennes en Terre Cuite*, Syria 28, 265-268.
- Djuric, S. 1995, *Ancient lamps from the Mediterranean* (The Anawati collection, Catalog 1), Toronto.
- Ennabli, A. 1976, *Lampes chrétiennes de Tunisie (musées du Bardo et de Carthage)*, Paris.
- Fraiegari, P. 2008, *Le lucerne tardoantiche e medievali siciliane, egizie e del vicino oriente nel Museo Nazionale Romano*, Roma.
- François, V. 1999, *Céramique médiévale à Alexandrie*, Le Caire.

- Hadad, S. 1997, *Oil Lamps from the Third to the Eight Century C. F. at Scythopolis-Bet Shean*, *Dumbarton Oaks Papers* 51, 147-188.
- Hadad, S. 1998, *Glass lamps from the Byzantine through Mamluk periods at Bet Shean, Israel*, *Journal of Glass Studies* 40, 63-76.
- Hadad, S. 1999, *Oil lamps from the Abbasid through the Mamluk periods at Bet Shean, Israel*, *Levant* 31, 203-224.
- Hadad, S. 2002, *The oil lamps from the Hebrew University excavations at Bet Shean (Qedem Reports, 4)*, Jerusalem.
- Hadad, S., Khamis, E. 1998, *Inscribed Pottery Lamps from the Early Islamic Period at Beth Shean*, *Israel Exploration Journal* 48, 66-76.
- Hartelius, G. 1987, *Cone-handled lamps of the Eastern Mediterranean ca. 4th to 10th centuries AD*, Loma Linda.
- Hartelius, G. 1991, *Byzantine and Islamic lamps, Volume 1: Region-specific dating*, Loma Linda.
- Hayes, J.W. 1980, *Ancient lamps in the Royal Ontario Museum, 1. Greek and Roman clay lamps. A catalogue*, Toronto.
- Helmann, M.C., Trost, C. 1996, *Lampes antiques. III fonds général, les lampes chrétiennes* (Bibliothèque nationale de France), Paris.
- Herrmann, J. J. Jr., van den Hoek, A. 2002, *Light from the age of Augustine. Late antique ceramics from North Africa (Tunisia)*, Harvard.
- Israeli, Y., Avida, U. 1988, *Oil Lamps from Eretz Israel. The Louis and Carmen Warschaw Collection at the Israel Museum, Jerusalem*, Jerusalem.
- Kennedy, C.A. 1961-1963, *The Development of the Lamp in Palestine*, *Berytus* 14, 2, 67-115.
- Khairy, N. I., 'Amr, A. J. 1986, *Early Islamic inscribed pottery lamps from Jordan*, *Levant* 18, 143-150.
- Kubiak, W. B. 1970, *Medieval Ceramic Oil Lamps from Fustat*, *Ars Orientalis* 8 (The Arts of Islam and the East; Freer Gallery of Art, Smithsonian Institution, Department of the History of Art), 1-18.
- Lacam, J. 1953, *Etude et classement des lampes a huile musulmanes (collections des Musees Francais)*, *Cahiers de Byrsa* 3, 197-203.
- Loffreda, S. 1989, *Lucerne bizantine in Terra Santa con iscrizioni in Greco*, Jerusalem.
- Lorand, D. 2011, *Lampes et moules en terre cuite d'Apamée de Syrie. Premiers résultats de la campagne 2005*, in Frangié, D., Salles, J.-F. (eds), *Lampes antiques du*

- Bilad es Sham. Jordanie, Syrie, Liban, Palestine. Ancient lamps of Bilad es Sham. Actes du colloque de Pétra-Amman (6-13 novembre 2005)*, Paris, 213-237.
- Loverdou Tsigarida, K. 1970-1972, *Enepigraphoi koptikoi luchnoi tou Mouseiou Mpenaki*, in *Deltion tès christianikis archaiologikis etaireias*, 4<sup>th</sup> sery, 130-145.
- Lyon-Caen, C. 2005, *Les lampes coptes du Musée du Louvre*, in Chrzanovski, L. (dir.), *Lychnological Acts 1. Actes du 1er Congrès international d'études sur le luminaire antique (Nyon-Genève, 29.IX - 4.X.2003)* (Monogr. Instrumentum, 31), Montagnac, 223-226.
- Lyon-Caen, C., Hoff, V. 1986, *Catalogue des lampes en terre cuite grecques et chrétiennes*, Paris.
- Menzel, H. 1969, *Antike Lampen im Römisch-Germanischen Zentralmuseum zu Mainz (Römisch-Germanisches Zentralmuseum zu Mainz, Katalog 15)*, Mainz.
- Michelucci, M. 1975, *La collezione di lucerne del Museo egizio di Firenze*, Firenze.
- Motsianos, I. 2005, *Some comments on Byzantine wheel-made lamps*, in Chrzanovski, L. (ed.), *Lychnological Acts 1. Acts of the 1st International Congress on Ancient Lighting Devices (Nyon-Geneva, 29.IX - 4.X.2003)*, Montagnac, 247-251.
- Oziol, T. 1977, *Salamine de Chypre, 7. Les lampes du Musée de Chypre*, Paris.
- Oziol, T. J., Pouilloux, J. 1969, *Salamine de Chypre, 1. Les lampes*, Paris.
- Papanicolaou Christensen, A. 1986, *Les lampes hellénistiques, romaines et byzantines*, in Papanicolaou Christensen, A., Thomsen, R., Ploug, G., *Hama. Fouilles et recherches de la Fondation Carlsberg 1931-1938, III.3, The Graeco-Roman objects of clay, the coins and the necropolis*, Copenhagen, 7-31.
- Petrie, W. M. F. 1905, *Roman Ehnasya (Heracleopolis Magna)*, London.
- Robert Chaleix, D. 1983, *Lampes à huile importées découvertes a Tegdaoust: premier essai de classification*, *Journal de la Société des Africanistes* 53, 1-2, 61-91.
- Rosenthal, R., Sivan, R. 1978, *Ancient lamps in the Schloessinger Collection*, (Qedem, 8), Jerusalem.
- Sardi, M. 2011, *Lighting in the Islamic world*, in Motsianos I., Bintsi E., *Μία ιστορία από φως στο φως / Light on light: an illuminating history*, Thessaloniki, 286-298.
- Selesnow, W. 1988, *Lampen aus Ton und Bronze* (Liebieghaus-Museum Alter Plastik. Bildwerke der Sammlung Kaufmann, 2), Melsungen.
- Shier, L. A. 1978, *Terracotta lamps from Karanis, Egypt. Excavations of the University of Michigan*, Ann Arbor.

- Trost, C., Hellmann, M.-C. 1996, *Lampes antiques du département des Monnaies, Médailles et Antiques*, III, Fonds général; *Lampes chrétiennes*, Paris.
- Tulli, A. 1929, *Lucerne copte del Museo egizio Vaticano*, *Rivista di Studi Orientali* 12, 89-112.
- de Vincenz, A. 2005, *Lamps from Ramla – Province of Filastin. Umayyad and 'Abbasid Mould-made Lamps and their Decorative Patterns*, in Chrzanovski, L. (ed.), *Lychnological Acts 1. Acts of the 1st International Congress on Ancient Lighting Devices (Nyon-Geneva, 29.IX - 4.X.2003)*, Montagnac, 65-68.
- Waage, F. O. 1934, *Lamps, Pottery, Metal and Glassware*, in Waage F.O. et al., *Antioch-on-the-Orontes*, I, *The Excavations of 1932*, Princeton, 58-75.
- Waage, F.O. 1941, *Lamps*, in Waage, F.O. et al., *Antioch-on-the-Orontes*, III, *The Excavations 1937-1939*, Princeton, 55-82.
- Waldhauer, O. 1914, *Kaiserliche Ermitage, die antike Tonlampen*, St. Petersburg.
- Zoïtopoulou, E.P., Caron, B., Deblois, A. 2010, *Montreal Museum of Fine Arts, collection of Mediterranean antiquities, 2. The terracotta collection. Musée des beaux-arts de Montréal, la collection des antiquités méditerranéennes, 2. La collection des objets en terre cuite (Monumenta Graeca et Romana, 15)* Leiden.





17



18



19



20



21



22



23



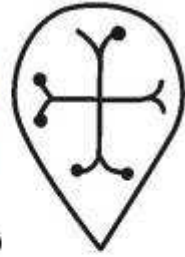
24



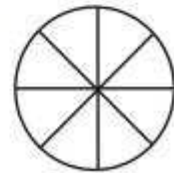
25



26

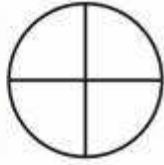






34

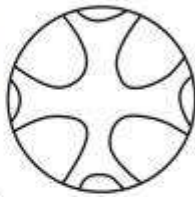




35



36



37



39



38



40



41



42



43



44



45



46



47



48



49



50



51



52



53



54



55



56



57



58



59



60



61



62



63