

PIPE CERAMICE DESCOPERITE LA MANGALIA

Corina Radu-Iorguș*,
Laurențiu Radu*,
Mihai Ionescu*

Abstract: *In this article we present 22 pipes and fragments of pipes discovered along many years of systematic or preventive excavations in Mangalia. These are Turkish pipes that were widely spread in the Balkans in 18th-19th century. Some of the clay pipes bear monogram stamps and less visible marks suggesting that reproductions from less famous centres in the Ottoman Empire circulated in the area.*

Rezumat: *Articolul prezintă un număr de 22 de pipe și fragmente de pipe descoperite pe parcursul mai multor ani în săpăturile sistematice sau preventive din Mangalia. Acestea se încadrează în categoria pipelor de factură turcească care au cunoscut o largă răspândire în spațiul balcanic între secolele XVIII-XIX. Unele piese prezintă ștampile cu monogramă și marcaje mai puțin vizibile, sugerând faptul că în zonă circulau și reproduceri realizate în centre fără renume din Imperiul Otoman.*

Key words: *clay tobacco pipes, Turkish pipes, stamps, Arabic monograms, Mangalia.*

Cuvinte cheie: *pipe de lut, pipe turcești, ștampile, monograme arabe, Mangalia.*

Pipele nu au beneficiat până de curând de atenția cuvenită din partea cercetătorilor. Multe exemplare sunt descoperiri ocazionale și se găsesc în colecții particulare, iar cele aflate în colecțiile muzeelor din țară sunt în mare parte nepublicate.

Ca orice viciu, obiceiul fumatului se răspândește cu repeziciune odată cu descoperirea Lumii Noi de către europeni¹. În Țările Române și în spațiul balcanic acest viciu este cunoscut prin intermediul Imperiului Otoman și devine o modă mai ales în rândul boierimii care copia, astfel, obiceiurile orientale. Tot prin intermediul Imperiului Otoman pătrund în spațiul românesc și pipele sau lulelele, aduse pe cale comercială din marile centre meșteșugărești ale Imperiului precum: Burgaz în Turcia², Sofia și Varna în Bulgaria³, Yiannitsa și Theba în Grecia⁴, Szepesvár în Ungaria⁵.

* Muzeul de Arheologie Callatis Mangalia, Șoseaua Constanței, nr. 23, 905 500, Mangalia.

¹ Robinson 1985, 150.

² Robinson 1985, 152; Haralambieva 1986, 143.

³ Stančeva, Medarova 1968, 5.

⁴ Robinson 1985, 152, 167.

⁵ Tomka 2000, 27.

Aproape fiecare dintre aceste centre se remarcă prin anumite trăsături caracteristice ale pipelor produse, cum ar fi: Yiannitsa pentru pipele confecționate din lemn⁶, Theba pentru cele lucrate din așa numita *spumă de mare* (silicat de magneziu)⁷; dar cel mai renumit oraș manufacturier este Burgaz care își schimbă denumirea în Lüleburgaz (*lüle*- lulea, pipă), datorita industriei și comerțului înfloritor cu aceste produse⁸.

Ciubucul (denumirea turcească) este compus din trei segmente: pipa propriu-zisă unde se introducea tutunul, tija sau bățul din lemn și muștiucul. Pentru a facilita întrebuițarea lor, în prelungirea pipei era atașată o tijă din lemn, de multe ori frumos decorată și cu incrustații metalice, în capătul căreia se introducea un muștiuc⁹. Cu cât clasa socială a proprietarului era mai înaltă, cu atât bățul ciubucului era mai lung ajungând la dimensiuni care atingeau și 2 metri, caz în care acesta era compus din mai multe bucăți unite. Lungimea tijeii mai servea și la purificarea fumului. Din această cauză se folosea lemn de cireș, cais, trandafir, iasomie sau alte esențe aromate¹⁰. Muștiucul era detașabil și se realiza din materiale precum trestie, bambus, os, chihlimbar. În cazul pipelor de factură orientală, muștiucul era asemănător cu cel folosit pentru narghilele, fiind mai gros în comparație cu unul vest-european¹¹.

Tehnologia fabricării pipelor ceramice era complexă. Cele mai numeroase au fost realizate în tipare, dar nu se exclude nici posibilitatea ca unele piese să fie lucrate la roată¹². Tiparele compuse din două piese erau confecționate din lemn sau piatră moale și aveau interiorul acoperit cu un strat de plumb sau tablă cu motive decorative¹³. Lutul, special prelucrat și fără impurități, era presat în matrițe, după ce, în prealabil, acestea erau unse cu un amestec de ulei și petrol pentru a facilita desprinderea. După aceea, se introduceau pene din lemn necesare pentru modelarea găvanului și formarea tubului gambei¹⁴. După ce bucățile erau extrase din matrițe, cele două părți erau unite și era executată gaura care făcea legătura dintre camera de ardere a tutunului (găvan) și gambă, iar excesul de lut era îndepărtat. Acum pipele puteau fi șlefuite sau decorate în plus și, după caz, marcate cu diverse simboluri sau litere, după care erau lăsate la uscat și apoi arse în cuptor. După ardere, pipa putea fi șlefuită sau acoperită cu angobă. De la un simplu meșteșug, fabricarea pipelor devine

⁶ Robinson 1985, 152.

⁷ Robinson 1985, 152-153.

⁸ Robinson 1985, 152.

⁹ Gosse 2007, 11.

¹⁰ Robinson 1985, 156; de Haan 2004, 81; Gosse 2007, 11.

¹¹ de Haan 2004, 81; Gusar 2008, 138.

¹² Robinson 1985, 157; de Haan 2004, 80.

¹³ Gusar 2008, 139.

¹⁴ Shehadeh 2005, 58.

o adevărată artă care se diferențiază de producerea ceramicii prin tehnica de lucru, prin metodele și uneltele folosite și mai ales prin decorul, uneori, deosebit de minuțios realizat. Unele exemplare erau poleite sau aveau aplicate fire de aur și argint ca în cazul pipelor produse la Tophane, un celebru cartier meșteșugăresc din Istanbul¹⁵.

În provinciile nord-dunărene au fost descoperite în urma săpăturilor arheologice pipe sau lulele turcești¹⁶, dar trebuie precizat faptul că în Transilvania au circulat și pipe de proveniență occidentală¹⁷. În ceea ce privește Dobrogea, datorită statutului acestei provincii în cadrul Imperiului Otoman, numărul mare de astfel de obiecte ceramice descoperite pe întreg teritoriul indică un intens trafic comercial cu celelalte zone ale Imperiului, precum și o largă răspândire a fumatului printre locuitori. Un număr însemnat de pipe ceramice au fost descoperite în județul Tulcea la Tulcea, Isaccea, Nufăru, Măcin, Enisala, Topolog, Telița, Mahmudia, Baia și Babadag¹⁸, iar în județul Constanța au fost scoase la lumină asemenea obiecte, fie în urma săpăturilor sistematice, fie ca urmare a unor descoperiri întâmplătoare, la Constanța¹⁹ și la Mangalia.

Colecția Muzeului de Arheologie Callatis-Mangalia cuprinde un număr mic de pipe ceramice²⁰ confecționate în tipare. Numărul redus de asemenea obiecte contrastează puternic cu importanța cunoscută de așezare în sec. XVII și începutul sec. XX²¹. Din punct de vedere tipologic, exemplarele studiate se diferențiază în funcție de forma, dimensiunile și decorul găvanului. Ținând cont de aceste criterii, pipele pot fi clasificate în trei grupe principale: a) pipe cu găvanul în formă rotundă, b) pipe cu găvanul în formă de disc și c) pipe cu găvanul în formă de clopot (floare de narcisă sau crin)²²; în cadrul fiecărei grupe existând mai multe variante. Pentru descrierea pipelor s-au avut în vedere elementele componente ale acestora: găvan sau bol, bordură, gamba sau piciorul găvanului și inel.

¹⁵ de Haan 2004, 79-90.

¹⁶ Cantea 1959, 127; Ionașcu, Zirra 1959, 76; Andronic, Neamțu, Dinu 1967, 265-270; Teodor, Ioniță 1967, 322. Denumirea de „tip turcesc”, este generală și cuprinde pipe confecționate pe tot arealul Imperiului Otoman inclusiv în spațiul balcanic.

¹⁷ Gruia 2012a, 262; Gruia 2012b, 136-137. Începând cu secolele XVIII-XIX au circulat și pipe produse în atelierele occidentale sau locale.

¹⁸ Costea, Stănică, Ignat 2007, 336; Vasiliu 1996, 209-210.

¹⁹ Aceste descoperiri sunt inedite. MINAC beneficiază de o importantă colecție de pipe provenite din colecția V. Canarache.

²⁰ Mulțumim pe această cale domnului Prof. Dr. Mihai Ionescu, directorul Școlii Generale nr. 3 Mangalia, pentru amabilitatea de a ne pune la dispoziție pipele colecționate de-a lungul timpului de către elevi și expuse în incinta școlii.

²¹ *Călători străini* 1974, 380-381, 400-401.

²² Robinson 1985, 163; Stančeva, Medarova 1968, 8. R. Robinson folosește termenul de „floare de crin” pentru cea de a treia grupă în cazul pipelor descoperite la Corint și Atena, iar Stančeva utilizează denumirile de „clopot” sau „floare de narcisă” pentru clasificarea pipelor de la Sofia.



Fig. 1. Pipe din lut descoperite la Mangalia / Clay tobacco-pipes from Mangalia.

Grupa A – pipe cu găvanul rotund

În această grupă se încadrează majoritatea pipelor descoperite la Mangalia. În stabilirea tipologiei de față se pornește de la cele mai simple reprezentări, la cele mai deosebite piese stabilite din punct de vedere al pastei, al formei și dimensiunilor găvanului, precum și al fineței decorului.

Tip I. Acestui tip îi corespund cele mai simple pipe, lucrate din pastă cărămizie sau albă, cu angobă cărămizie sau roșie; au găvanul de mici dimensiuni, iar gamba scurtă este finalizată cu un inel bine conturat și delimitat față de aceasta prin linii incizate sau linii realizate cu roțița dințată. Găvanul este nedecorat sau decorat sumar cu linii incizate sau realizate cu roțița. Acestea au scopul de a delimita gamba, inelul și bordura. Exemplarele de față prezintă marcaje simple, compuse din cercuri, triunghiuri și câte două puncte. Astfel de pipe sunt frecvente și au fost descoperite la Corint și Atena²³, iar analogiile permit datarea lor pentru a doua jumătate a secolului al XVIII-lea.

Tip II. În această categorie includem un model de pipă foarte răspândit, lucrat din pastă de bună calitate, roșu-cărămizie, cu angobă de aceeași culoare. Acestea au găvanul scund, prelungit cu o bordură nu foarte înaltă, iar gamba este scurtă, bine delimitată de găvan și finalizată cu un inel îngroșat. Decorul este bogat și executat cu atenție; se remarcă împărțirea în registre a găvanului, mai înguste sau mai late în funcție de modelul ales care poate fi întâlnit atât pe bordură, cât și pe inel. Pe găvan sunt rediate, prin linii incizate, palmete ce imită petalele florilor, romburi sau V-uri fine care închid registrele. Modelul era atât de răspândit încât a generat și reproduceri mai puțin reușite atât prin calitatea pastei, prin lipsa angobei, cât și prin decorul executat neglijent (Fig. 1/9). Pentru acest tip găsim analogii la pipele descoperite în spațiul balcanic la Atena²⁴, Corint²⁵, Varna²⁶, Ruse²⁷, Veliko Târnovo²⁸, Provadia²⁹, Șumen³⁰, în Țările Române la Iași³¹ și București³², în Dobrogea la Babadag³³, dar și în Europa apuseană la Marsilia³⁴. Din punct de vedere cronologic acestea au fost încadrate între sec. XVIII-XIX.

²³ Robinson 1985, 177, 195, pl. 49/ C 27, pl. 61/ A 10.

²⁴ Robinson 1985, 197, pl. 62/ A19, A20, A21.

²⁵ Robinson 1985, 187, pl. 56/ C 93, C94, C96, C99.

²⁶ Stančeva 1972, 83-84, fig. 7, 8.

²⁷ Sirakova 1987, 241, tab. 2/ 6.

²⁸ Ilčeva 1975, tab 2/ 15, 16.

²⁹ Haralambieva 1986, 145.

³⁰ Bojilova, Sirakova 1991, tab 1/ 2.

³¹ Andronic, Neamțu, Dinu 1967, 269, fig. 70/ 5, 6, 7, 11.

³² Ionașcu, Zirra 1959, 76, pl. 68/ 1-3.

³³ Costea, Stănică, Ignat 2007, 351- 352, pl. III/ 8, 9, 10, pl. IV/ 1-9.

³⁴ Gosse 2007, 9.

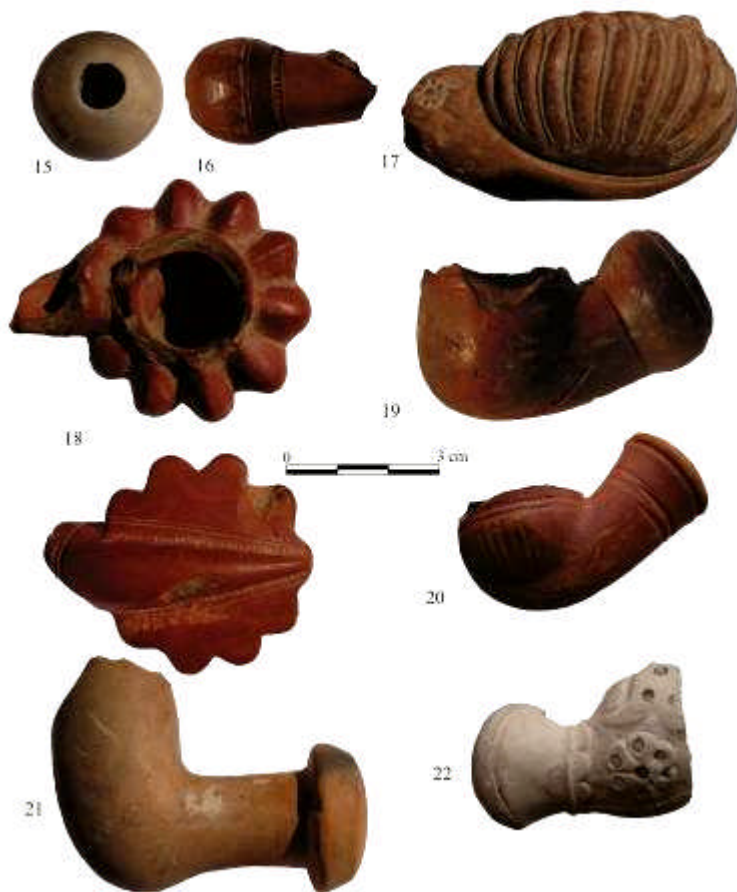


Fig. 2. Pipe din lut descoperite la Mangalia / *Clay tobacco pipes from Mangalia.*

Un exemplar deosebit ne suscită interesul – acesta este asemănător în ceea ce privește forma pipei, calitate, culoarea pastei și a angobei cu celelalte descrise mai sus, dar capacitatea pipei este îmbunătățită prin înălțarea bordurii. Bordura este împărțită în două jumătăți printr-un șir decorat cu roțița, lăsând impresia de suprapunere a ei, iar la partea superioară buza este evazată. Registrele care împart găvanul sunt orizontale și conțin decorul realizat din linii foarte fine care sugerează frunze sau petelele unei flori. Decorul bogat și minuțios realizat ne amintește de tehnica folosită de către meșterii bijutieri (Fig. 1/2). Asemenea obiecte au mai fost descoperite în apropiere de Marsilia și făceau parte dintr-un lot de pipe importate din Imperiul Otoman³⁵.

³⁵ Gosse 2007, 9.



Fig. 3. Ștampile cu monogramă (1, 3 ,4); ștampilă *sigillum Solomonis* (2); marcaje (5, 6) / *Monogram seals* (1, 3 ,4); *monogram sigillum Solomonis* (2); *stamps* (5, 6).

Tip III. Exemplarul inclus în această categorie este lucrat din pastă de culoare crem, fără angobă și imită forma pipelor olandeze³⁶. Forma lor este simplă, găvanul cilindric și fără decor continuă într-un unghi de 90, cu gamba care se îngroașă în capăt ca un inel. Este vizibilă zona de îmbinare a celor două jumătăți de pipă care formează o muchie teșită (Fig. 2/21). Asemenea producții locale după modele occidentale au fost întâlnite la Babadag³⁷, București³⁸ sau la Provadia³⁹, Sofia⁴⁰, Veliko Târnovo⁴¹, Corint⁴², Eger⁴³ și au fost încadrate cronologic în sec. al XVIII-lea.

Tip IV. Un loc aparte îl ocupă pipa cu găvanul rotund de forma a două valve. Aceasta este din caolin acoperit cu angobă neagră, iar decorul este format din rozete

³⁶ Stančeva 1972, 87-88, fig. 11; Åkerhagen 2000, *passim*.

³⁷ Costea, Stănică, Ignat 2007, 351, pl. III/ 3, 4, 5.

³⁸ Ionașcu, Zirra 1959, 76, pl. 68/ 17.

³⁹ Haralambieva 1986, 143, tab. 1/ 1-3.

⁴⁰ Stančeva, Medarova 1968, fig. 3/ v.

⁴¹ Ilčeva 1975, tab. 1/ 3.

⁴² Robinson 1985, 173, C 10.

⁴³ Kovács 1963, 247- 248, tab. 3/ 15.

rezultate în urma combinării V-urilor (Fig. 1/1). Exemplare similare au fost întâlnite la Corint⁴⁴ și au fost datate în sec. al XVIII-lea.

Tip V. Dintre pipele descoperite la Mangalia se distinge un exemplar din caolin cu firnis cenușiu cu luciu. Găvanul este prevăzut cu cinci proeminențe separate prin linii incizate, iar la partea inferioară este înscrisă, într-un hexagon, o stea în șase colțuri pe care este aplicată ștampila *sigillum Solomonis*. Forma hexagonală se prelungește pe gambă și bordură, iar inelul îngroșat prezintă același decor ca și în cazul găvanului (fig. 1/3). Exemplare asemănătoare au fost descoperite la Babadag⁴⁵ și Iași⁴⁶ și au fost datate în sec. XVII-XVIII.

Grupa B – pipe cu găvanul în formă de disc

Se consideră că aceste pipe reprezintă o evoluție a celor cu găvanul rotund; având baza mult aplatizată, ele capătă o formă discoidală. În general, pasta din care sunt lucrate este de bună calitate iar modelul ales este executat cu atenție. Pentru a putea menține tutunul și a ușura fumatul, bordura este înaltă iar inelul bine evidențiat și îngroșat.

Tip I. În această categorie includem un exemplar lucrat din pastă de culoare crem, cu găvanul aplatizat și frumos decorat cu motive vegetale și rozete (fig. 1/10). Analogii se pot face cu pipele descoperite la Atena⁴⁷, Corint⁴⁸ sau Babadag⁴⁹ și au fost încadrate din punct de vedere cronologic în secolele XVIII- XIX.

Tip II. Acestui tip îi corespunde un exemplar deosebit ca formă, care imită petalele unei flori, caz în care găvanul își pierde din utilitate, funcția de păstrare a tutunului fiind preluată de bordura înaltă. Pasta din care sunt lucrate este de bună calitate, de culoare roșie, cu angobă roșie (Fig. 2/18). Analogii se pot face cu pipele descoperite în Grecia la Atena⁵⁰ și Corint⁵¹ sau în Bulgaria la Varna⁵², Ruse⁵³, Veliko Târnovo⁵⁴, Provadia⁵⁵, Sofia⁵⁶ ori Șumen⁵⁷. La noi în țară astfel de pipe au fost descoperite la Babadag⁵⁸ și București⁵⁹ și au fost datate în sec. XVIII-XIX.

⁴⁴ Robinson 1985, 193, pl.60/ C132, 133, 134.

⁴⁵ Costea, Stănică, Ignat 2007, 350, pl. II/ 3a, 3b.

⁴⁶ Andronic, Neamțu, Dinu 1967, 268, fig 69/ 1a, 1b și 2a, 2b.

⁴⁷ Robinson 1985, 173 -174, pl. 48/ C11, C12, C13.

⁴⁸ Robinson 1985, 195, pl. 61/ A8, A11.

⁴⁹ Costea, Stănică, Ignat 2007, 354, pl. VI/ 3, 4, 5a, 5b, 6, 7a, 7b.

⁵⁰ Robinson 1985, 197-198, pl. 62/ A22, A23, A24, pl.63/ A26, A27.

⁵¹ Robinson 1985, 188-189, pl. 57/ C101, C102, C107, C108.

⁵² Stančeva 1972, 91, fig. 16, 17.

⁵³ Sirakova 1987, tab. 3/ 2-6.

⁵⁴ Ilčeva 1975, tab. 2/ 21.

⁵⁵ Haralambieva 1986, tab. 4/ 25-30.

Grupa C – pipe cu găvanul în formă de clopot

Acestei grupe îi corespunde un număr redus de variante. „Avantajul” unei asemenea forme era acela că putea fi introdusă o cantitate mai mare de tutun în comparație cu cea utilizată în cazul altor modele (fig. 1/6). La acest tip, găsim analogii în Grecia la Corint⁶⁰ și Atena⁶¹, în Bulgaria la Sofia⁶², Varna⁶³, Ruse⁶⁴, Provadia⁶⁵, în Croația⁶⁶ și în țara noastră la Iași⁶⁷ și Babadag⁶⁸. Piesele au fost încadrate cronologic în sec. XIX- XX.

Catalog⁶⁹

1. Pipă fragmentară, inv. 3473, Dg–2,5 cm; H–3,3 cm, lucrată din pastă de caolin acoperită cu angobă neagră, lucioasă. Găvanul rotund este de forma a două valve care la îmbinare prezintă o linie realizată cu roțița dințată. În părțile laterale, găvanul este decorat cu rozete formate din V-uri suprapuse și răsturnate. Este spartă o parte din bordură și lipsește gamba (Fig. 1/1). Aparține grupei A, tipului IV propus de noi.

Datare: sec. XVIII. Locul descoperirii: Callatis, Colțul de NV, 2008.

2. Pipă fragmentară, inv. 3474, Dg–2,8 cm; H–4,6 cm, lucrată din pastă de culoare roșu-cărămiziu cu angobă de aceeași culoare. Găvanul este împărțit în registre orizontale obținute prin șiruri de linii și conține un decor realizat din frunze sau petale de flori stilizate trasate din linii foarte fine, tehnică folosită de către meșterii bijutieri. Bordura pipei este supraînălțată și împărțită în două print-o linie trasă cu roțița dințată, dând impresia de suprapunere a acesteia, partea superioară fiind

⁵⁶ Stančeva, Medarova 1968, fig. 1/ a, i; fig. 2/ e.

⁵⁷ Bojilova, Sirakova 1991, tab. 1/ 5, 6.

⁵⁸ Costea, Stănică, Ignat 2007, 355, pl. VII/ 1, 2a, 2b.

⁵⁹ Cantea 1959, 127, pl 102/ 1, 4; Ionașcu, Zirra 1959, 76, pl. 68/ 11-14.

⁶⁰ Robinson 1985, 189-190, pl. 58/ C 109, C 118, pl. 59/ C119.

⁶¹ Robinson 1985, 199, pl. 63/ A 30, A 33, A 34.

⁶² Stančeva, Medarova 1968, fig. 3/ a, b.

⁶³ Stančeva 1972, fig. 15.

⁶⁴ Sirakova 1987, tab. 4/ 1-8.

⁶⁵ Haralambieva 1986, tab. 5/ 35, 36.

⁶⁶ Bekić 1999-2000, 277, fig. 5.

⁶⁷ Andronic, Neamțu, Dinu 1967, 269, fig. 70/ 9, 10.

⁶⁸ Costea, Stănică, Ignat 2007, 355, pl. VII/ 3.

⁶⁹ Pentru catalog au fost utilizate următoarele abrevieri: Dg–diametru găvan; Di–diametru inel; L–lungime; H–înălțime.

evazată. Lipsește gamba și prezintă o șampilă cu litere arabe (Fig. 1/2; 3/1; 4/1). Aparține grupei A, tipului II.

Datare: sec. XVIII. Locul descoperirii: Callatis, Colțul de N-V, 2008.

3. Pipă fragmentară, inv. 3475, Dg-2,7 cm; H-3,2 cm; Di-2 cm; L-4,9 cm, lucrată din pastă de caolin cenușie cu firnis cenușiu cu luciu. Găvanul este prevăzut cu cinci proeminențe, intervalul dintre ele fiind decorat cu linii verticale incizate. La partea inferioară, găvanul are aplicată șampilă *sigillum Solomonis*⁷⁰ înscrisă într-o stea în șase colțuri, la rândul ei conturată în interiorul unui hexagon. Lipsește o parte din bordura hexagonală, iar gamba, având aceeași formă geometrică, se termină cu un inel cu șase protuberanțe și cu același model de pe găvan (Fig. 1/3; 3/2; 4/2). Aparține grupei A, tipului V.

Datare: sec. XVII- XVIII. Locul descoperirii: Callatis, Colțul de NV, 2008.

4. Fragment gambă, inv. 3476, L-3,5 cm; Di-2 cm, lucrată din pastă de culoare roșu-cărămiziu, cu angobă de culoare roșu-maroniu. Inelul este îngroșat și decorat cu șiruri perpendiculare realizate cu roțița dințată (Fig. 1/4).

Datare: sec. XVIII-XIX. Locul descoperirii: Callatis, Str. Oituz-Sanatoriu Balnear, 2006.

5. Pipă fragmentară, inv. 3477, Dg-2,5 cm; L-4,7 cm, lucrată din pastă de culoare cărămizie cu angobă crem-cărămiziu. Pipa este de mici dimensiuni, are găvanul de formă rotundă, bordura și o parte din inel sunt sparte. Gamba este mică, iar inelul evazat este decorat cu roțița dințată. Are aplicată o șampilă cu caractere arabe. (Fig. 1/5; 3/3; 4/3). Aparține grupei A, tipului I.

Datare: sec. XVIII. Locul descoperirii: Callatis, zona Casa de Cultură, 2006.

6. Pipă fragmentară, inv. 3478, Dg-3,7 cm; H-4 cm, lucrată din pastă de culoare roșie cu angobă de culoare roșu-cărămiziu. Găvanul este în formă de clopot, fără decor. Lipsește gamba împreună cu inelul (Fig. 1/6). Aparține grupei C.

Datare: sec. XIX-XX. Locul descoperirii: Callatis, Str. Oituz-zona CRAMN⁷¹, 2006.

7. Fragment gambă, inv. 3479, Di-3 cm; L-4,2 cm, lucrată din pastă de culoare roșie cu angobă de culoare roșu-cărămiziu. Gamba este de mari dimensiuni, decorată cu roțița și prezintă o șampilă păstrată fragmentar. (Fig. 1/7; 3/4; 4/4).

Datare: sec. XIX-XX. Locul descoperirii: Callatis, zona Sanatoriu Balnear-CRAMN, 2006.

⁷⁰ Andronic, Neamțu, Dinu 1967, 268, fig. 69/ 1 b, 2 b; Costea, Stănică, Ignat 2007, 350, pl. II/3 b.

⁷¹ CRAMN- Centrul Român de Afaceri Marea Neagră

8. Fragment găvan, inv. 3480, lucrat din pastă de culoare cărămizie, cu angobă de aceeași nuanță. Găvanul este de formă rotundă, împărțit prin linii verticale în registre decorate cu linii și puncte incizate sub forma unor petale, prevăzute cu palmete la partea superioară (Fig. 1/8). Aparține grupei A, tipul II.
Datate: sec. XIX–începutul sec. XX. Locul descoperirii: Callatis, Str. Oituz–zona CRAMN, 2006.
9. Pipă fragmentară, inv. 3481, Dg–2,5 cm; H–3 cm; Di–1,7 cm; L–4,3 cm, lucrată din pastă de culoare gri-cenușiu, fără angobă. Găvanul rotund este decorat cu incizii verticale imprecis trasate, bordura, ușor evazată este fragmentară, iar gamba scurtă prezintă în capăt un inel îngroșat și decorat cu incizii (Fig. 1/9). Aparține grupei A, tipul II (imitație).
Datate: sec. al XVIII-lea. Locul descoperirii: Callatis, Colțul de NV, 2008
10. Pipă fragmentară, inv. 3482, Dg–3 cm, lucrată din pastă fină de culoare crem cu angobă crem. Găvanul de formă discoidală este decorat cu motive vegetale și rozete. Partea inferioară a găvanului este decorată cu roțița și cu două motive circulare concentrice. Lipsesc bordura și gamba și prezintă urme de ardere secundară (Fig. 1/10). Aparține grupei B, tipului I.
Datate: sec. XVIII-XIX. Locul descoperirii: Callatis, Colțul de NV, 2008.
11. Pipă fragment, inv. 3632, H–2,6 cm, lucrată din ceramică de culoare roșiatică cu angobă crem. Suprafața găvanului și a bordurii este împărțită în registre dreptunghiulare. Pe găvan sunt redatate mici ovale, iar în partea superioară sunt aplicate palmete cu vârful în jos, astfel încât cu cele aplicate pe bordură, dar cu vârful în sus să formeze un tot unitar compozițional. Decorul se prelungește spre buza pipei cu frunzulițe. Prezintă un marcaj (Fig. 1/11; 3/5; 4/5). Aparține grupei A, tipul II.
Datate: sec. al XIX-lea. Locul descoperirii: Callatis, Școala nr. 5, 2008.
12. Pipă fragmentară, inv. 3759, H–2,5 cm, de formă rotundă, realizată din ceramică roșiatică cu angobă crem. Bordura este împărțită în registre cu decor compus din palmete cu frunzulițe la capătul superior. Găvanul străbătut de linii diagonale este întrerupt în partea frontală de un registru de formă triunghiulară care prezintă un decor realizat prin ștanțarea aceluiași motiv format din V-uri, cerculețe și puncte (Fig. 1/12). Aparține grupei A, tipul II.
Datate: sec. XIX. Locul descoperirii: Callatis, canalizare, zona Sanatoriu balnear–CRAMN, 2007.

13. Fragment gambă, inv. 3564, Di-2,1 cm, lucrat din pastă gri-cenușiu, fără angobă. Gamba este ușor fațetată și se termină cu un inel îngroșat decorat cu linii oblice (Fig. 1/13).
Datare: sec. XVII. Locul descoperirii: Callatis, Colțul de NV, 2009.
14. Fragment inel, inv. 3565, Di-1,9 cm, lucrat din pastă de culoare alb-roziu fără angobă. Inelul, îngroșat față de gambă, prezintă un decor compus din succesiuni de linii oblice (Fig. 1/14).
Datare: sec. XVIII-XIX. Locul descoperirii: Callatis, Colțul de NV, 2009.
15. Fragment inel, inv. 3566, Di-2 cm, lucrat din ceramică fină de culoare crem lustruită, dar incomplet arsă în cuptor. Nu prezintă model și are urme de ardere secundară (Fig. 2/15).
Datare: sec. XVIII-XIX. Locul descoperirii: Callatis, Colțul de NV, 2009.
16. Fragment inel, inv. 3609, Di-2 cm, lucrat din pastă de culoare cărămiziu cu angobă de aceeași nuanță. Inelul îngroșat față de gambă, prezintă un decor care sugerează petalele unei flori separate de zone triunghiulare cu microhașuri (Fig. 2/16).
Datare: sec. XIX. Locul descoperirii: Callatis, Str. George Murnu, nr. 3, 2009.
17. Pipă fragmentară, colecția școlii nr. 3 Mangalia, Dg-3 cm, lucrată din pastă de culoare maro, cu angoba din aceeași culoare. Găvanul rotund este decorat cu linii incizate care imită forma unor petale, închise la partea superioară cu V-uri. Cea mai mare parte a bordurii nu se păstrează; se observă că aceasta este separată de găvan printr-o linie circulară, trasată cu roțița, iar decorul continuă și pe aceasta. Gamba, fragmentară, are reprezentată pe una din laturi o rozetă (Fig. 2/17).
Aparține grupei A, tipul II.
Datare: sec. XIX-XX. Locul descoperirii: Mangalia, neprecizat.
18. Pipă fragmentară, colecția școlii nr. 3 Mangalia, Dg-3,7 cm, lucrată din pastă de culoare roșu-cărămiziu, cu angobă de culoare grenă. Găvanul este în formă de disc modelat cu 9 protuberanțe, care imită petalele unei flori. Pe spatele găvanului, gamba este bine evidențiată și delimitată de acesta prin linii paralele incizate și linii trasate cu roțița. Același decor este întâlnit și în cazul fragmentelor păstrate, la baza gambei și a bordurii (Fig. 2/18).
Aparține grupei B, tipului II.
Datare: sec. al XIX-lea. Locul descoperirii: Mangalia, neprecizat.
19. Pipă fragmentară, colecția școlii nr. 3 Mangalia, Dg-2,4; L-4,3; Di-1,9 cm, lucrată din pastă de culoare cărămizie, cu angobă crem-portocaliu cu urme de ardere secundară. Găvanul rotund nu este decorat decât pe spate cu linii trasate cu roțița în formă de V, care au ca scop conturarea gambei. Aceasta este scurtă și se finalizează cu un inel

îngroșat. Bordura nu se păstrează. Pe spatele pipei, în interiorul V-ului se observă un marcaj (Fig. 2/19; 3/6; 4/6). Aparține grupei A, tipul I.

Datare: sec. XVIII. Locul descoperirii: Mangalia, neprecizat.

20. Pipă fragmentară, colecția școlii nr. 3 Mangalia, Dg-2,1; L-4,2; Di-1,9 cm, lucrată din pastă de culoare cărămizie, cu angobă roșie. Găvanul de formă rotundă este decorat cu mici caneluri. Gamba, bine profilată față de găvan, este evazată și se termină cu un inel lat, delimitat de acesta prin linii trasate cu roțița dințată.

Lipsește bordura (Fig. 2/20). Aparține grupei A, tipul I.

Datare: sec. XVIII. Locul descoperirii: Mangalia, neprecizat.

21. Pipă fragmentară, colecția școlii nr. 3 Mangalia, Dg-2,2 cm; L-5,2 cm; Di-2 cm, lucrată din pastă de culoare crem, fără angobă. Găvanul și gamba formează un unghi drept și nu prezintă decor. Lipsește o parte din găvan, iar gamba se finalizează cu un inel îngroșat. Prezintă urme de ardere secundară. Asemenea exemplare sunt imitații după modele olandeze (Fig. 2/21). Aparține grupei A, tipul III.

Datare: sec. XVIII. Locul descoperirii: Mangalia, neprecizat.

22. Pipă fragmentară, colecția școlii nr. 3 Mangalia, Di-2,2 cm, lucrată din pastă albă. Găvanul rotund este spart pe jumătate; partea păstrată prezintă un decor floral. Modelul amintit nu are gambă, pipa terminându-se cu un inel gros și evazat, cu buza răsfrântă către interior (Fig. 2/22). Aparține grupei A.

Datare: sec. XVIII-XIX. Locul descoperirii: Mangalia, neprecizat.

Pipele descoperite la Mangalia și prezentate în acest articol se încadrează în categoria exemplarelor de factură otomană, cu o largă răspândire în zona balcanică. Acestea aparțin celor trei grupe principale: pipe cu găvanul rotund, pipe cu găvanul în formă de disc și pipe cu găvanul în formă de clopot, fiecare cu mai multe variante. Prin calitatea pastei și finețea execuției se remarcă două exemplare din caolin și unul din ceramică de bună calitate care pot fi înscrise în rândul produselor de excepție ale acestui meșteșug.

Din punct de vedere arheologic, se observă că multe dintre aceste pipe s-au descoperit în zona moscheii Esmahan Sultan și a băilor turcești (cercetate în curtea Școlii nr. 5, situată în imediata apropiere a moscheii), ceea ce sugerează faptul că orașul otoman s-a dezvoltat în jurul acestor importante edificii publice.

Deși relativ puține, descoperirile de epocă medievală vin să completeze informațiile de natură documentară publicate până în prezent cu privire la istoria orașului Mangalia.

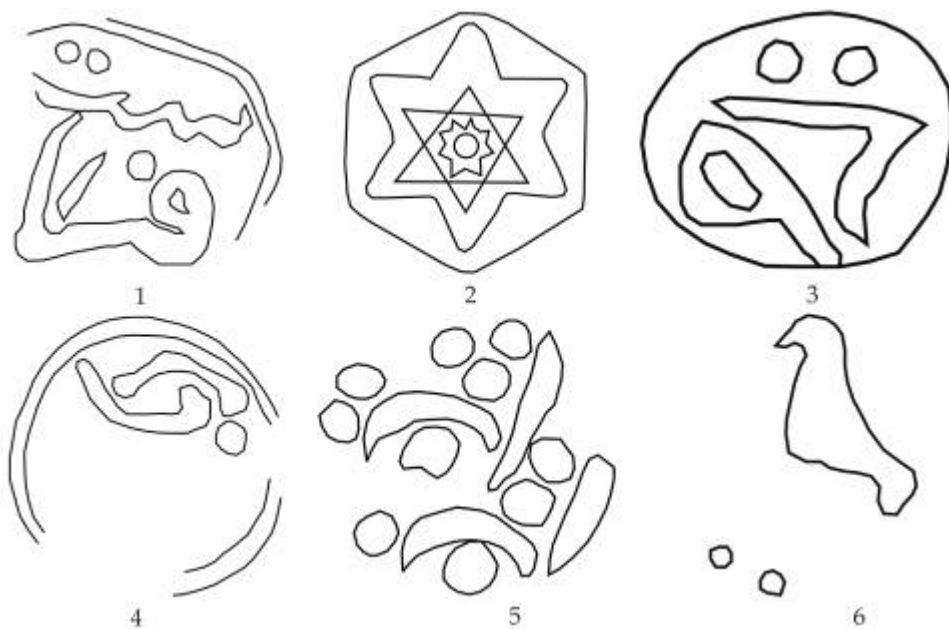


Fig. 4. Ștampile cu monogramă (1, 3, 4); ștampilă *sigillum Solomonis* (2); marcaje (5, 6) /
Monogram seals (1, 3, 4); *monogram sigillum Solomonis* (2); *stamps* (5, 6).

Bibliografie

- Åkerhagen, A. 2000, *Clay pipes from the man-of-war Kronan*, Society for Clay Pipe Research Newsletter 56, 29-35.
- Andronic, Al., Neamțu, E., Dinu, M. 1967, *Săpăturile arheologice de la Curtea domnească din Iași*, ArhMold 5, 169-286.
- Bekić, L. 1999-2000, *Uvod u problematiku glinenih lula na području Hrvatske*, VAMZ, 3.s., 32-33, 249- 279.
- Božilova, P., Sirakova, I. 1991, *Luli i kibuci ot fonda na otdel „etnografija” pri istoričeskija muzei – Šumen*, Godišnik na muzeite ot Severna Bălgarija 17, 165-174.
- Cantea, G. 1959, *Cercetări arheologice pe dealul Mihai Vodă și împrejurimi*, în Ionașcu, I. (ed.), *Bucureștii de odinioară în lumina săpăturilor arheologice*, București, 91-145.
- Costea, I., Stănică, A., Ignat, A. 2007, *Pipe de lut descoperite la Babadag*, Peuce, S.N. 5, 335-362.
- de Haan, A. R. 2004, *19 Century clay chibouks made in Tophane*, The Pipe Year Book 2004, Académie Internationale de la Pipe, 79-90.
- Gosse, Ph. 2007, *The Archaeology of the Clay Tobacco Pipe XIX. Les pipes de la quarantaine: Fouilles du port antique de Pomègues (Marseille)*, BAR IS 1590.
- Gruia, A. M. 2012a, *Pipele de la Reghin*, Apulum 49, 259-280.
- Gruia, A. M. 2012b, *Pipe smoking on horseback. New sources on the history of tobacco smoking in early modern Transylvania*, Brukenthal. Acta Musei 7, 1, 135-142.
- Gusar, K. 2008, *Archaeological finds of clay tobacco pipes from the Collection of the Zadar National Museum*, PrilInstArheolZagrebu 25, 135-154.
- Haralambieva, A. 1986, *Luli za ciubuți ot Gradska Muzei v Provadia*, Izvestija Varna 22, 37, 141-147.
- Ilčeva, V. 1975, *Glineni luli ot Veliko Târnovo*, Godišnik na muzeite ot Severna Bălgarija 1, Varna, 179- 199.
- Ionașcu, I., Zirra, V. 1959, *Mănăstirea Radu Vodă și biserica Bucur*, în Ionașcu, I. (ed.), *Bucureștii de odinioară în lumina săpăturilor arheologice*, București, 49-85.
- Kovács, B. 1963, *A Dobó István Vármúzeum Cseréppipái*, Az Egri Múzeum Evkönyve 1, 235-265.
- Robinson, R. 1985, *Tobacco Pipes of Corinth and of the Athenian Agora*, Hesperia 54, 2, 149-203.
- Shehadeh, L. S. 2005, *The Mamluk and Early Ottoman occupation at Tell El-Burak*, Lebanon, Beirut.
- Sirakova, I. 1987, *Glineni luli za cibuti ot fonda na oim- Ruse*, Godišnik na muzeite ot Severna Bălgarija 13, 237-245.

- Stanceva, M. 1972, *Colecțiata ot luli viv Varnenskaia muzei*, *Izvestija Varna* 8, 23, 81-99.
- Stanceva, M., Medarova, S. 1968, *Proizbodstvoto na glineni luli u nas*, în *Muzei i pametniți na kulturata*, 4, 4-13.
- Teodor, D. Gh., Ioniță, I. 1967, *Cercetări arheologice în Podișul Sucevei*, *ArhMold* 5, 309-325.
- Tomka, G. 2000, *Pipe Types*, în *The History of the Hungarian Pipemaker's Craft. Hungarian History Through the Pipemaker's Art*, Budapesta, 25-32.
- Vasiliiu, I. 1996, *Știri istorice – orașul Babadag în Evul Mediu*, *Peuce* 12, 195-224.