

The precincts' vallum (V I) is built after an older technique, also known in the Hallstian settlement from Babadag, a technique using clay plated with stones.

The earthen vallum's base measures 11 m and is found on the ancient plant level, well trodden and burned. It can be observed that stratigraphically the earth vallum presents two zones different as construction technique (P. III).

In the first zone, from the exterior of the precincts' vallum towards the adjacent defense ditch was observed the presence of an embleton built with clay blocks plated with stones and burned until it turned red. On the exterior, the vallum's berm presents a thick layer of large blocks of stone, 1.20 m wide, which forms the resistance foundation for supporting the embleton. The base of this embleton is of 7 m, and the height of 1.50 m.

In the second zone of the earthen vallum, it is observed that the embleton was made from the earth brought from the immediate vicinity and consolidated with many blocks of stone, without burning traces.

As far as the documentary part is concerned, we can say that in the burned clay of the embleton from the first zone of the earth vallum was found a sole ceramics fragment belonging to a large pot, which presents as decoration a smooth stripe in triangular section, which can be easily distributed to the late Bronze Age. It is the ceramics, which we find in the settlements of the Coslogeni type, and in those belonging to the Sabatinovka-Noua Culture (Pl. V, fig. 1).

In the unburned earth embleton from zone III, many more ceramics fragments were found, from which a cup was restored, having an overraised handle decorated on the shoulder with a line of holes, under which a geometrical ornament was found, formed by groups of three lightly incised lines, set in zigzag and interrupted by a small conical prominence (Pl. V, fig. 2).

Measurements: h = 8 cm, mouth diam. = 12 cm, max. diam. = 14 cm.

The other ceramics fragments made in a rudimentary technique retain a series of decorative elements known from the Bronze Age cultures, and a few sherds belonging to the fine ceramics group, although conservative, send us to a stage from the late Hallstat period.

It is remarkable the fact that next to the archaeological material, that came from the

local pottery, also Greek ceramics fragments were discovered.

Until now the observations permit us to make the statement that here existed a settlement of the Coslogeni type, the continuity of which determined its fortification in the early Hallstat period.

The second earthen vallum (VII) is built with the earth taken from the adjacent exterior ditch, and made in the system with "alternating layers (Pl. VI). At the base the earthen vallum measures 8 m and it is raised like the precincts' one on the ancient plant level, which presents a thin layer of burning and ashes - the earth vallum measures: h = 1.40m.

The ceramics material, discovered in the embleton of this earth vallum, is formed by fragments of Greek amphoras and from the known group of the common use ceramics. Therefore the second earthen vallum was built in a period after the VIIth cen. B.C. and comes close in technique to that met at the Getian fortress of Beștepe, which was dated in the IVth cen. B.C. period.

The defence ditch between the two earthen valla has a large opening of 15 m and a depth of 3.90 m towards the actual level of walking. Its incline is soft towards north, but it ascends abruptly towards south, toward the precincts' earth vallum plated with stones.

From the stratigraphy point of view, it presents the actual plant level of 75-80 cm on the hollow portion, under it a pavement of stones deposited by rain, then a level of black and sticky soil with many stone blocks that fell from the vallum, and at the base were discovered local ceramics fragments dated with probability in the IVth IIIrd cen. B.C.

THE SETTLEMENT'S PRECINCTS:

Along the SI section, five dwellings and twelve domestic pits were discovered. From the cultures' level of black-ashy colour, 55 cm in thickness, dwellings and pits, was recovered a rich ceramics material.

Determined by the fact that the dwellings and the pits were not wholly uncovered, the ceramics material does not permit us to make statements regarding the typology of the pottery, or regarding the elucidation of some chronology problems.

The extension of the excavations will permit us to learn about the early Hallstat period in northern Dobruja.

STAȚIUNI ANTICE PE RAZA COMUNEI MAHMUDIA (JUD. TULCEA)

IRINA OBERLÄNDER — TÂRNOVEANU

Lucrarea de față* își propune să introducă în circuitul științific piese arheologice și numismatice descoperite întâmplător la Mahmudia (jud. Tulcea). Aproape toate se află în colecția Școlii generale de aici, strânsă cu dragoste și răbdare de învățătorul pensionar Anatolie Uzum.

ÈPOCA NEOLITICĂ

Cele mai vechi mărturii din raza Mahmudiei provin din zona cu promontorii înalte, despărțite de rișe adânci, situată la vest de sat. Aici a fost descoperit în 1970 de către profesorul Dănuțescu un vas decorat cu barbotină aparținând culturii Gamelnița.¹

EPOCA BRONZULUI

În zona cetății romane „Salsovia” a fost găsit întâmplător un topor de bronz de tip „Dărăbani”, foarte bine păstrat.²

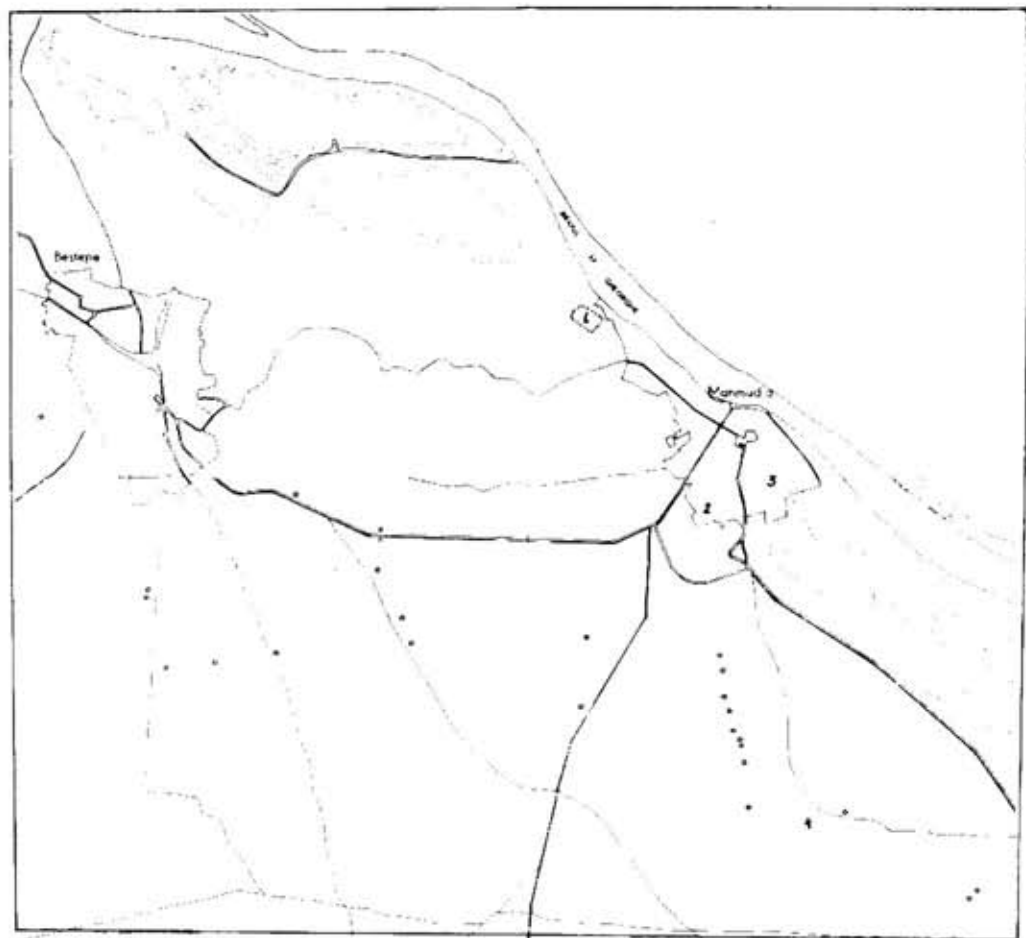
Toporul este datat în Bronzul mijlociu. În aceeași aric, la vest de cetatea romană, s-au găsit bulgări de ocră roșu în rupturile malurilor, ceea ce ar putea sugera că toporul menționat nu reprezintă o piesă izolată ci se leagă de existența unei necropole sau așezări.

HALLSTATT CULTURA BABADAG

Mai multe descoperiri făcute întâmplător în vatra comunei și anume în partea ei estică, cuprinsă între strada principală și cariera de calcar, indică existența aici a unei sau mai multor așezări sau necropole hallstattiene. Zona are aspectul unui platou înalt, de forma unui pînten cu virful orientat spre nord-est.

Prin 1974 în curtea locuitorului Călin Gheorghe s-au găsit la o adâncime de 2.5-3 m o ceașcă cu torți supraînălțate și o căniță. Tot prin 1973-1974, un vas-solniță a apărut cu ocazia lucrărilor de canalizare la intersecția străzii Consiliului Popular cu strada Dunării. Toate aceste piese se încadrează în cultura Babadag.

1. Ceașcă (Pl. 2/1). Școala generală Mahmudia, inv. A₂.
Întreagă, acoperită cu o crustă de calcar.
H = 7 cm; DM = 12 cm; DG = 10.4 cm.
Pastă cenușie-negricioasă, de bună calitate, lustruită. Lucrată cu mîna.



PL. 2. PUNCTE ARHEOLOGICE PE RAZA COMUNEI MAHMUDIA: 1. CETATEA SALSOVIA 2. LUTĂRIE – BAZA DE RECEPȚIE. 3. MAHMUDIA-EST (DESCOPERIRI DE TIP BABADAG). 4. CAIRACUL MARE.

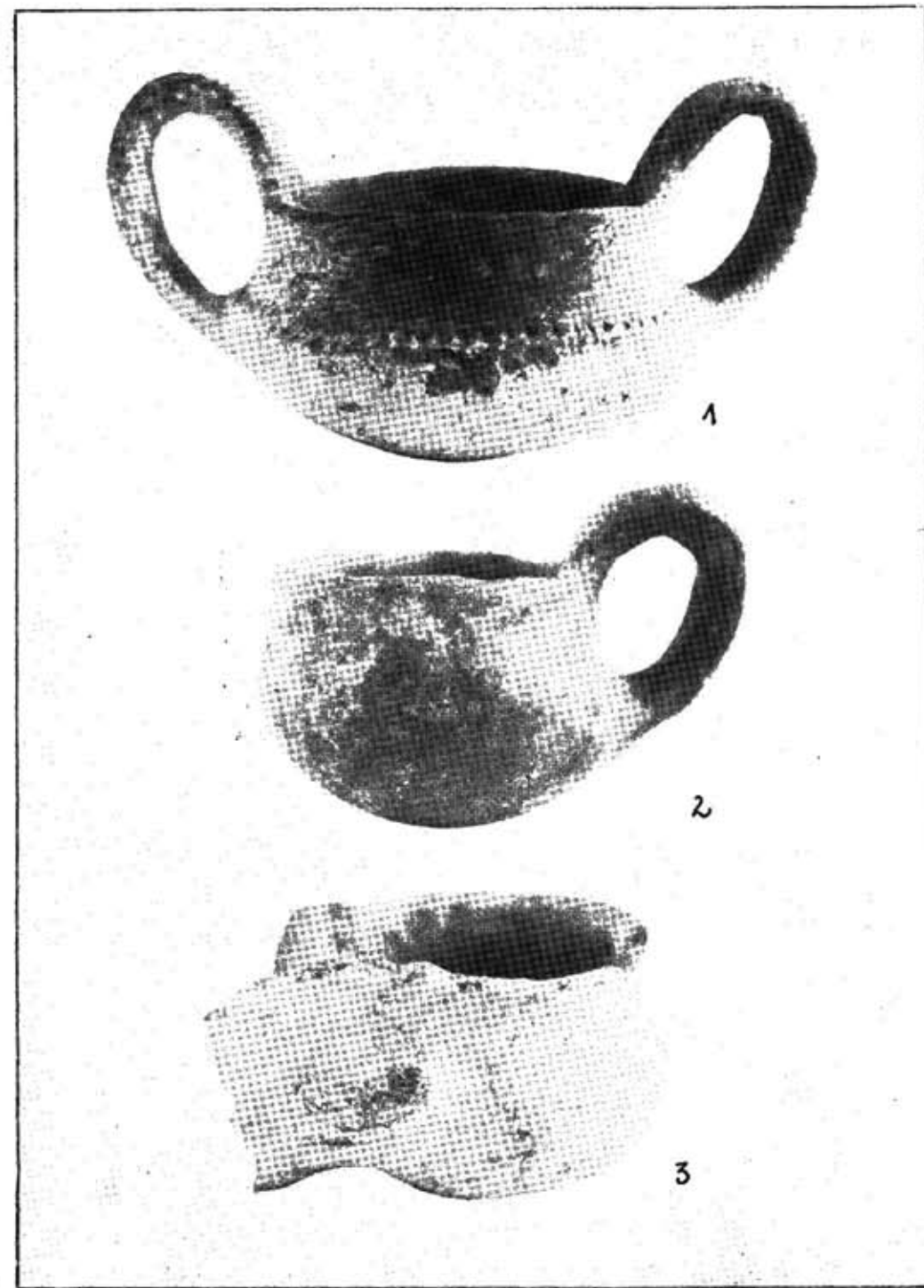
PL. 1 - SITES ARCHÉOLOGIQUES SUR LE TERRITOIRE DE LA COMMUNE DE MAHMUDIA ET SES ENVIRONS: 1. LA FORTRESSE ROMAINE DE SALSOVIA 2. LUTĂRIE – BAZA DE RECEPȚIE 3. MAHMUDIA – EST (DÉCOUVERTES DE TYPE BABADAG) 4. CAIRACUL MARE

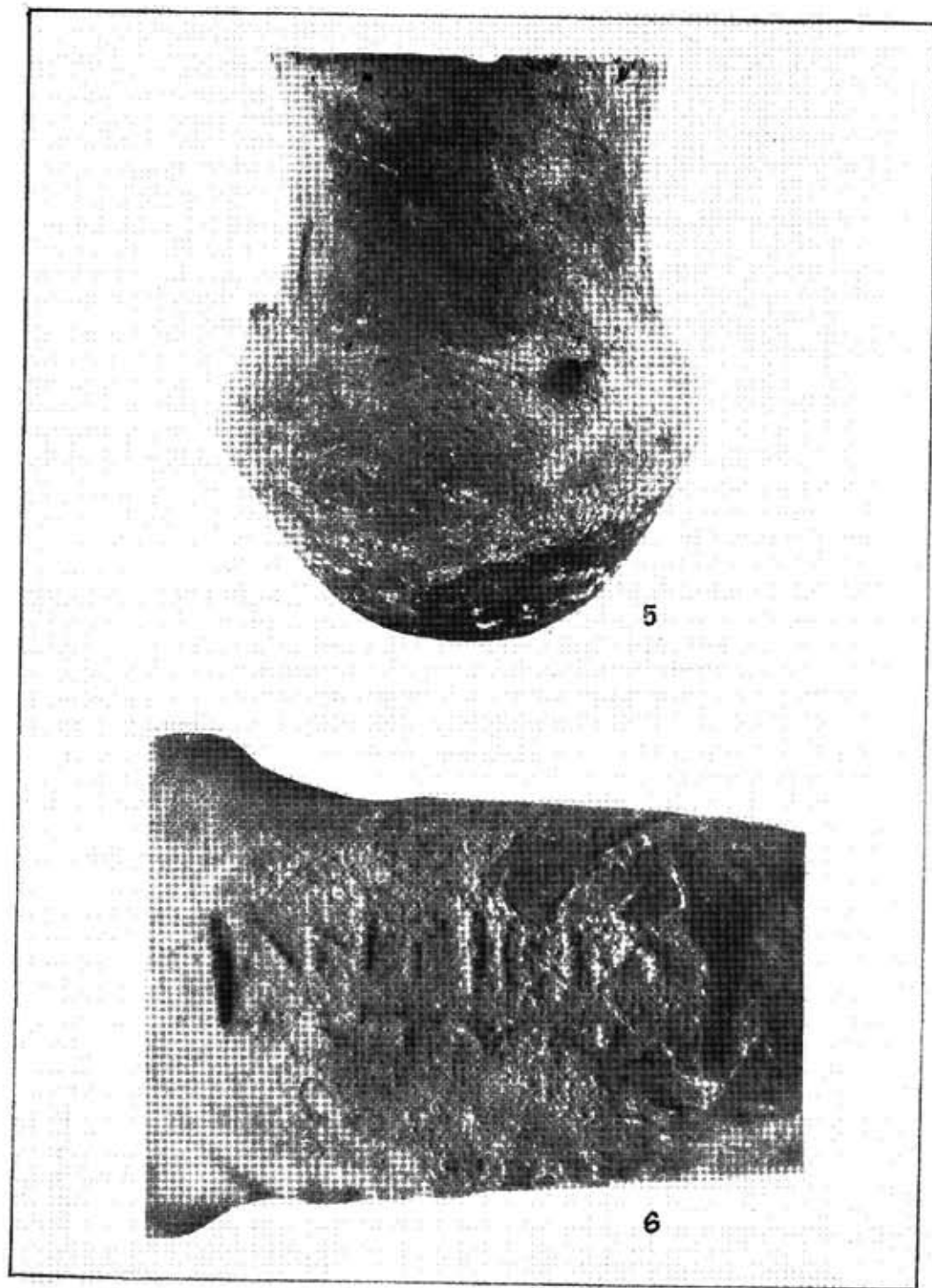
PL. 1. THE ARCHAEOLOGICAL SITES IN MAHMUDIA AND ITS SURROUNDINGS: 1. THE ROMAN FORTRESS SALSOVIA. 2. 'LUTĂRIE – BAZA DE RECEPȚIE' (RECEPTION BASE). 3. MAHMUDIA-EAST. 4. CAIRACUL MARE.

PL. 2. CERAMICĂ HALLSTATTIANĂ – CULTURA BABADAG: 1. CEASCĂ CU DOUĂ TÔRȚI. 2. CĂNIȚĂ. 3. VAS-SOLNIȚĂ.

PL. 2 – CÉRAMIQUE HALLSTATTIENE – LA CULTURE BABADAG 1. TASSE AVEC DEUX ANSES; 2. CRUCHON; 3. VASE AVEC DEUX COUPES (EN FORME DE SALIÈRE).

PL. 2. HALLSTATTIAN POTTERY – THE BABADAG CULTURE: 1. TWO HANDLES CUP. 2. LITTLE CUP. 3. TWIN-CUPS VASE





Corp bitronconic, fundul convex, cu umbo central, două torți în bandă, supraînălțate, trase din buza vasului. Jumătatea inferioară a corpului este decorată cu caneluri oblice spre dreapta, mărginite de un șir de adâncituri mărunte pe linia de demarcație între umăr și corpul ceștii³.

2. *Câniță* (Pl. 2/2). Școala generală Mahmudia, inv. A 4.

Întreagă. H = 5 cm; DM = 6,8 cm; DG = 5,9 cm.

Pastă negricioasă, cu nisip și mică în compoziție. Lucrată cu mâna. Corp bitronconic, buza dreaptă, fund semisferic cu umbo central, toartă supraînălțată, trasă din buză, având secțiunea dreptunghiulară. Nedecorată.

Datare: Hallstatt C. D sec. VIII–VII î.e.n.

3. *Vas-solniță* (Pl. 2/3.). Școala generală Mahmudia, inv. A 3.

Se păstrează una dintre cupe și un fragment din a doua; toarta lipsește; crustă din calcar pe toată suprafața.

H = 4,5 cm; DM = 6,5 cm; DG = 5,5 cm; LP = 12 cm.

Pastă negricioasă, fină, lustruită. Lucrat cu mâna.

Cele două cupe simetrice aveau corpul bitronconic, buza ușor răsfrintă spre exterior, fund semisferic, cu umbo central. Cupele erau despărțite de un perete, perforat pe mijloc de un mic orificiu circular cu D = 0,4 cm. În dreptul peretelui despărțitor, lateral, se cunoaște baza torții supraînălțate.

CULTURA BÎRSEȘTI

La aproximativ 3 km Sud–Est de Mahmudia, în punctul numit „Cairacul Mare”, cu ocazia lucrărilor de decopertare la cariera de calcar, în 1968, buldozeristul Costeucu Tănase a descoperit un mormânt de incinerare a cărui inventar era compus dintr-o urnă bitronconică, în interiorul căreia se aflau cenușă și oase, calcinate, un alt vas bitronconic și un vîrf de săgeată de bronz, care din păcate s-a pierdut.⁴ În prezent locul este complet nivelat, astfel că necropola plană de tip Bîrsești a fost probabil în întregime dezafectată.

Tot din această epocă amintim descoperirea mai veche a unui aș grave oblian⁵.

4. *Urnă bitronconică* MDDT, inv. 169.

Întreagă, ușor ciobită la buză. H = 35 cm; DM = 26 cm; DG = 14 cm; DF = 11 cm.

Pastă gălbuie-cenușie, de bună calitate. Lucrată cu mâna. Urna este decorată cu caneluri neregulate sub buză, patru proeminente orientate oblic pe linia de demarcație între corp și gîtul înalt și alte patru proeminente, mai mari, orientate oblic în jos în partea inferioară a corpului.

Datare: sfîrșitul secolului VI–sec. V î.e.n.⁶

5. *Vas bitronconic* (Pl. 3/5). Școala generală Mahmudia, inv. A 1.

Întreg, ușor ciobit la buză și acoperit cu o crustă de calcar pe unele porțiuni. H = 18,5 cm; DM = 15 cm; DG = 12 cm; DF = 8 cm.

Pastă cenușie-gălbuie, grosolană. Lucrat cu mâna.

Decorat cu patru proeminente mici, orientate oblic în sus, dispuse în zona de demarcație între gîtul înalt, larg și corp.

Datare: sfîrșitul secolului VI–sec. V î.e.n.⁷

PL. 3. 5. VAS BITRONCONIC (HALLSTATT – CULTURA BÎRSEȘTI, SFÎRȘITUL SECOLULUI VI – SEC. V Î.E.N.) 6. TOARTĂ ȘTAMPILATĂ DE CHERSONES (A DOUA JUMĂTATE A SECOLULUI III Î.E.N.)

PL. 3 – 5. VASE BITRONCONIQUE (HALLSTATT – LA CULTURE BÎRSEȘTI FIN DU VI-ÈME – V-ÈME SIÈCLE AV.N.È.)

6. ANSE DU 1^{er} GR DE CHERSONES (DEUXIÈME MOITIÉ DU III-ÈME SIÈCLE AV.N.È.)

PL. 3. 5. BITRONCONIC VASE (HALLSTATT – THE BÎRSEȘTI CULTURE, THE END OF THE VIth – VIIth CEN.B.C.). 6. CHERSONESIAN STAMPED HANDLE (THE SECOND HALF OF THE IIIrd CEN.B.C.).

LATÈNE

Începînd cu secolul IV î.e.n. zona Mahmudiei cunoaște o puternică creștere de populație getică. Salsovia pare să fi jucat în această vreme, ca și mai înainte, rolul unei porți de pătrundere a mărfurilor grecești spre interior. Descoperiri numeroase de amfore cu torți ștampilate sau fără ștampile sînt semnalate în literatura de specialitate, fără a fi prezentate mai amănunțit.⁸

Materialul aflat în colecția Școlii provine din două puncte diferite. Primul se află chiar în zona cetății romane. Aici au fost descoperite întimplător un fragment de amforă de Sinope cu ștampilă (sec. II î.e.n.)⁹ și o toartă ștampilată de Chersones. Tot în zona cetății au fost recoltate virfuri de săgeți de bronz și o strachină din categoria ceramicii grecești curente.

Celălalt punct se află în comună, la Lutărie — Baza de recepție. Aici a fost descoperit în 1967 un mormînt de inhumatie avînd drept inventar mai multe vase ceramice „cu două toarte”, desigur amfore, un askos și verigi de bronz. Scheletul se afla la o adîncime de 2,50—3 m față de nivelul de atunci al solului. În prezent lutăria este aproape complet epuizată, iar urmele arheologice lipsesc cu desăvîrșire. De aceea, este greu de precizat dacă locul era ocupat de o necropolă sau era vorba de un mormînt izolat.

Judecînd după configurația etnică a zonei, trebuie să fi fost vorba de un mormînt getic, deși inhumatia este puțin frecventă în lumea geto-dacică în sec. IV—II î.e.n.

Din inventarul mormîntului nu s-a mai recuperat decît un askos elenistic.

6. Toarta de amforă de Chersones cu ștampilă (Pl. 3/6).

Școala generală Mahmudia, inv. A 8. Salsovia, passim, 1970.

Toarta acoperită cu o crustă groasă de calcar.

Ștampila: L = 4,5 cm; l = 1,3 cm.

ΑΝΤΙΒΙΩ ΑΣΤΥΝΟ

Αντιβίω (νο) ἄστυνό (μου)

Datare: Chersones, grupa a III-a (Ahmerov) — 250—200 î.e.n.¹⁰

7. Strachină (Pl. 4/7). Șs. gen. Mahmudia, inv. A 5. Salsovia, passim. Profil complet, lipsește un fragment din buză; crustă de calcar pe toată suprafața.

H = 7 cm; DG = 13,2 cm; DF = 5,8 cm.

Pastă fină, cărămizie-gălbuie. Lucrată la roată.

Marginea gurii rotunjită spre interior, fundul inelar. Firnis roșu-brun pe toată suprafața interioară și parțial pe cea exterioară, unde este amplasat și decorul din benzi de firnis brun.

Datare: sec. V—IV î.e.n.

8. Askos (Pl. 4/8). Șs. gen. Mahmudia, inv. A 9.

„Lutărie” — Baza de recepție, passim, 1967.

Profil complet, lipsește o tortiță.

H = 2 cm; DM = 16,8 cm; DG = 4,5 cm; D gît = 2,9 cm; l gît = 3,8 cm; l T = 2 cm.

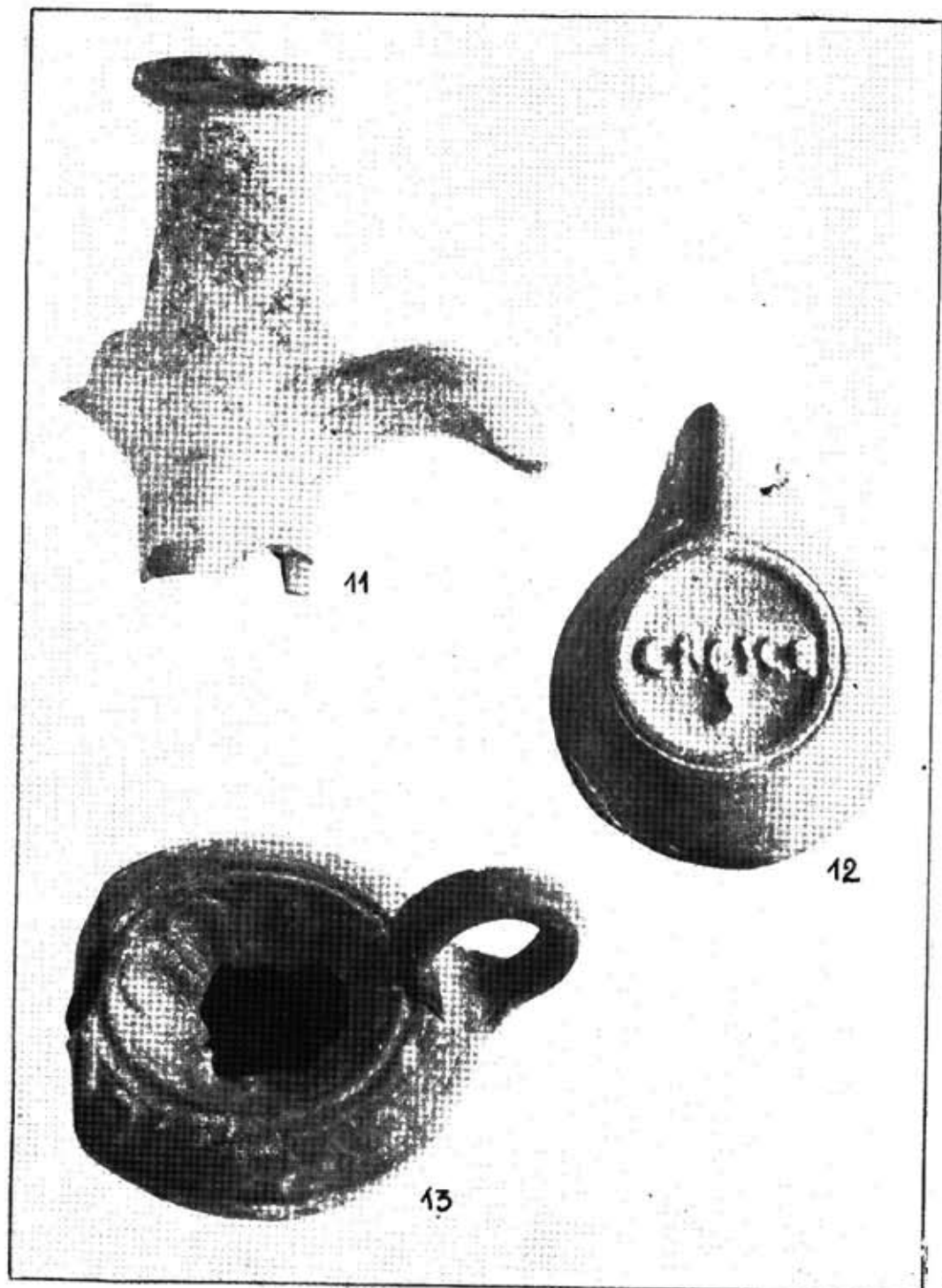
Pastă roz-gălbuie, de bună calitate, cu mică și granule mărunte de calcar. Lucrat la roată. Corp sferic aplatizat, decorat pe fața vizibilă cu 4 cereuri concentrice de firnis roșu și un cerc roșu compact în mijloc (D = 3,8 cm). Gîtul circular, încadrat de două tortițe canelate, avînd cîte o impresiune de deget la bază.

PL. 4. 7. STRACHINĂ GRECEASCĂ DE UZ CURENT (SEC. V—IV Î.E.N.) 8. ASKOS ELENISTIC (SEC. III—II Î.E.N.)

PL. 4 — 7. ÉCUELLE GRECQUE D'USAGE COURANT (V-ÈME — IV-ÈME SIÈCLE AV.N.È.); 8. ASKOS HÉLLÉNISTIQUE (III-ÈME — II-ÈME SIÈCLE AV.N.È.).

PL. 4. 7. GREEK RED BOWL OF CURRENT USE (VTH — IV TH CEN.B.C.). 8. HELLENISTIC ASKOS (IIIrd — IIrd CEN.B.C.).





Datare: sec. III—II î.e.n.¹¹

9. *Virf de săgeată lamecolat*. Șc. gen. Mahmudia, inv. A 27.

Salsovia, passim.

Întreg. L = 3,5 cm; l = 0,8 cm.

Bronz patinat. Turnat în tipar.

Datare: sec. VI—I î.e.n.

10. *Virf de săgeată cu trei muchii*. Șc. gen. Mahmudia, inv. A 28.

Salsovia, passim.

Întreg. L = 3,1 cm; l = 0,5 cm.

Bronz. Turnat în tipar.

Datare: sec. VI—I î.e.n.

EPOCA ROMANĂ

Pentru epoca romană numărul descoperirilor este cu mult mai mare și ele provin în totalitate din zona cetății Salsovia. De aici au fost adunate numeroase fragmente ceramice: gîturi, torti și funduri de amfore, vase cu forme comune, țigle și cărămizi, fusaiole și greutăți de lut, fragmente de vase de sticlă, monede. Chiupuri romane tîrzii, întregi, găsite la Salsovia se află, împreună cu întreaga colecție Eniceicu, la Muzeul de istorie din Galați.

Din toate aceste descoperiri am selectat piese de interes pentru ilustrarea evoluției cronologice a cetății.

11. *Fragment de amforă* (Pl. 5/11). Șc. gen. Mahmudia, inv. A 30.

Se păstrează gîtul și un fragment de toartă. HP = 16,2 cm; DG = 6,7 cm.

Pastă gălbuie, cu particule de cărbune.

Gîtul înalt și subțire, de formă tronconică, buza inelară, puternic îngroșată.

Datare: sec. I e.n.¹²

12. *Opaîț* (Pl. 5/12). Șc. gen. Mahmudia, inv. A 10.

Lipsește discul și o parte din cioc. LP = 9 cm; D = 6,8 cm; H = 3,5 cm.

Pastă cărămizie.

Pe fund în relief, marea: CRESC/S CRESCES.

Pe față, doi butoni laterali.

Datare: Opaîț de tip „Firmen lampen”, sec. II—III¹³.

13. *Opaîț* (Pl. 5/13). Șc. gen. Mahmudia, inv. A 11.

Discul spart în dreptul orificiului central; ciocul lipsește.

H = 2 cm; D = 6,2 cm.

Pastă cărămizie, firnis roșu.

Corp circular, disc concav, tortița inelară, puternic arcuită. Pe disc rozetă, mărginită de două cereuri concentrice. Pe bordură, pornind de la cioc, două mlădițe arcuite la capete.

Datare: sec. II—III¹⁴.

Inventarul unui mormînt (sec. II) descoperit în 1969 de locuitorul Ion Istrate în ruptura unui mal, lângă cetate.

14. *Opaîț* (Pl. 6/14). Șc. gen. Mahmudia, inv. A 12.

Întreg. H = 3 cm, D = 5,5 cm.

Pastă cărămizie, firnis roșu.

Corpul circular, disc plat, mărginit de un inel în relief. Pe bordură doi butoni. Tortița lamelară, perforată de un mic orificiu.

PL. 5. 11. FRAGMENT DE AMFORĂ (SEC. I E.N.) 12—13. OPAIȚE (SEC. II—III E.N.)

PL. 5 — 11. AMPHORE ROMAINE FRAGMENTAIRE (I-ÈRE SIÈCLE); 12—13. LAMPES ROMAINES (II-ÈME — III-ÈME SIÈCLE).

PL. 5. 11. AMPHORA NECK (1ST CEN.A.D.). 12—13. ROMAN LAMPS. (IIND — IIIRD CEN.A.D.).



PL. 6. INVENTARUL UNUI MORMÎNT ROMAN (SEC. II E.N.): 14. OPAIȚ. 15. CĂNIȚĂ. 16. AMPORETĂ DE STICLĂ.

PL. 6 — INVENTAIRE D'UNE TOMBE ROMAINE (II-ÈME SIÈCLE): 14. LAMPE; 15. CRUCHON; 16. AMPHORETTE EN VERRE.

PL. 6. THE FUNERAL INVENTORY OF A ROMAN GRAVE (IIND CEN.A.D.): 14. CLAY LAMP. 15. LITTLE CUP. 16. GLASS UNGUENTARIUM.

15. *Căniță* (Pl. 6/15). Șc. gen. Mahmudia, inv. A 21.

Lipsește toarta, H = 8,8 cm; DM = 9 cm; DG = 6,7 cm; DF = 3,5 cm. Pastă fină de culoare negricioasă.

Corp globular, picior scurt, buza ușor evazată spre exterior.¹⁵

16. *Amforelă* (Pl. 6/16). Șc. gen. Mahmudia, inv. A 10 a. Spartă în două; lipsește o parte din corp și o toartă. HP = 12,5 cm; DM = 4 cm; DG = 3,5 cm.

Sticlă alb-verzuie, irizată.

Corp fusiform, bombat la mijloc, gît scurt, cilindric cu gura evazată, toartele în bandă pornind de sub buză pînă la umărul amforetei¹⁶.

Din inventarul aceluiași mormînt mai făceau parte verigi metalice, care nu s-au păstrat.

17. *Butelie* (Pl. 7/17). MDDT, inv. 1676.

Profil complet; lipsește două fragmente mici din corp.

H = 14,7 cm; DM = 8,5 cm; DG = 4,5 cm; DF = 4,5 cm; LT = 2—2,8 cm.

Sticlă alb-verzuie, transparentă, cu puține bule de aer, ușor irizată. În interior, pete de oxizi de fier.

Corp sferic, gît cilindric îngust, gura evazată, picior inelar, cu umbo central. Toartă în bandă, mai îngustă și pliată pe buză, lătită spre umărul vasului, avînd șapte caneluri longitudinale, desfășurate în evantai.

Datare: sec. III.¹⁷

18. *Căniță fragmentară* (Pl. 7/18). Șc. gen. Mahmudia, inv. A 21.

Se păstrează jumătatea inferioară a vasului. H = 6,1 cm; DM = 8 cm; DF = 3,8 cm.

Pastă fină, cărămizie.

Exemplar similar cu nr. 15. Sec. II e.n.

19. *Fragment de oală de bucătărie* (Pl. 7/19). Șc. gen. Mahmudia, inv. A. 29.

Se păstrează un fragment din buza evazată și îngroșată, o toartă mică, verticală, cu striuri longitudinale și puțin din corp. HP = 4,2 cm.

Pastă brun-negricioasă, cu impurități.

Datare: sec. III.¹⁸

20. *Fragment de capitel* (Pl. 8/20). Șc. gen. Mahmudia, inv. A 31.

HP = 10,5 cm; Dint = 14,6 cm; G = 2 cm.

Teracota roșie-gălbuie, cu mică. Modelat în tipar.

Marginea superioară a capitelului circular profilată. Decor în relief, cap de leu văzut din față, cu coama zburlită și gura deschisă, încadrat între coarne de viță răsucite și ghirlande de fructe. Decorul se repetă probabil simetric de patru ori.

Capitelul pare să fi făcut parte dintr-un altar familial, îmbrăcînd poate o coloană de lemn. Nu am găsit analogii în literatura ce ne-a fost accesibilă, dar exemplare similare de capiteluri de teracotă, inedite, se mai găsesc în județul Tulcea provenind de la Argamum (Jurilovca), Noviodunum (Isaceea), Beroe (Ostrov).

Datare: sec. III—IV (?).

21. *Amforă* (Pl. 9/21). Șc. gen. Mahmudia, inv. A 26.

Lipsește toartele și gîtul. HP = 73 cm, DM = 23 cm, DG = 5,7 cm.

Pastă cărămizie.

Corpul conic, prelung, canelat. Lîngă baza uneia dintre toarte, pe umăr, pietat cu vopsea

roșie: $\times \rho$ $\chi\rho\lambda\omega\rho\sigma\gamma$.

Datare: sec. IV—V.

22. *Fragment de farfurie* (Pl. 8/22). Șc. gen. Mahmudia, inv. A 25.

Profil complet. H = 3,5 cm; D = 17 cm; G = 0,5—0,7 cm.

Pastă cărămizie deschisă, firnis roșu mat în interior și pe partea exterioară a buzei.

Fund inelar, marginea dreaptă, perpendiculară pe suprafața interioară și profilată.

Datare: sec. V (?).

23. *Fragment de farfurie* (Pl. 8/23). Șc. gen. Mahmudia, inv. A 16.

Se păstrează un fragment din buză cu H = 2 cm.

Buza lată, îngroșată oblic spre exterior, decorată cu două linii subțiri orizontale, în relief, tăiate de linii verticale incizate.

Datare: a doua jumătate a sec. V — prima jumătate a sec. VI¹⁹.

24. *Capac de dolium* (Pl. 9/24). Șc. gen. Mahmudia, inv. A 36.

Întreg, puțin ciobit pe margine. D = 50 cm.

Capac circular, avînd pe fața superioară, în centru, un miner în relief și un orificiu rotund.

Datare: sec. VI (?).

25. *Creuzet* (Pl. 9/25). Șc. gen. Mahmudia, inv. A 6.

Întreg, acoperit cu o crustă groasă de calcar. H = 5 cm; DM = 6,5 cm; DG = 5 cm.

Pastă grosolană, pereți groși. Lucrat cu mîna.

Formă aproximativ cilindrică, gura cu cioc de seurgere.

Epoca feudală timpurie

De la Salsovia provin, pe lingă mici fragmente de ceramică cu striuri, de tip Dridu, trei pandantive.

26. *Pandantiv* (Pl. 10/26). Șc. gen. Mahmudia.

Întreg. L = 3,8 cm; L (fără ureche) = 2,8 cm; l = 2,5 cm; G = 0,1 cm.

Bronz argintat. Turnat în tipar.

Formă de frunză, cu cîte patru lobi mici pe margini și un apendice trilobat în partea inferioară. În centru, sămînță incolțită („floare de erin”), cunoscut simbol de fertilitate în epocă. Contururile decorului sînt subliniate prin linii în relief.

Datare: sec. X—XI. Face parte din categoria podoabelor caracteristice pecenegilor²⁰. Un exemplar identic, dar aplică (nituri de prindere în loc de urechiușă) descoperit la Aegyssus (Tulcea)²¹.

27. *Pandantiv* (Pl. 10/27). Șc. gen. Mahmudia.

Întreg. L = 2,9 cm; D = 2,2 cm; G = 0,1 cm.

Bronz. Turnat în tipar.

Circular, zimțat mărunt pe margini, avînd în centru un motiv vegetal. Urechiușă este perpendiculară pe disc.

Datare: sec. X—XI²².

28. *Pandantiv* (Pl. 10/28). Șc. gen. Mahmudia.

Întreg. L = 3,6 cm; D = 2,6 cm.

Bronz. Turnat în tipar.

Decor de frunze de viță, dispuse radial în jurul unui nucleu central și avînd pe ele, alternativ, ciorechini de struguri în relief.

Datare: sec. X—XI (?).

CATALOGUL MONEDELOR ROMAN ȘI BIZANTINE

SALSOVIA ȘI ÎMPREJURIMI

TITUS (79—81)

MONEDE ROMANE IMPERIALE

2. OR ↓ 11,08 g; 26 mm. Dupondius.
RIC II, p. 130, 12/a. Roma a. 80—81.

NERO (54—68)

1. AE ↓ 10,50 g; 28 mm. As.

DOMITIANUS (81—96)

BMC I, p. 246, 241. Roma a. 64—66 e.n.

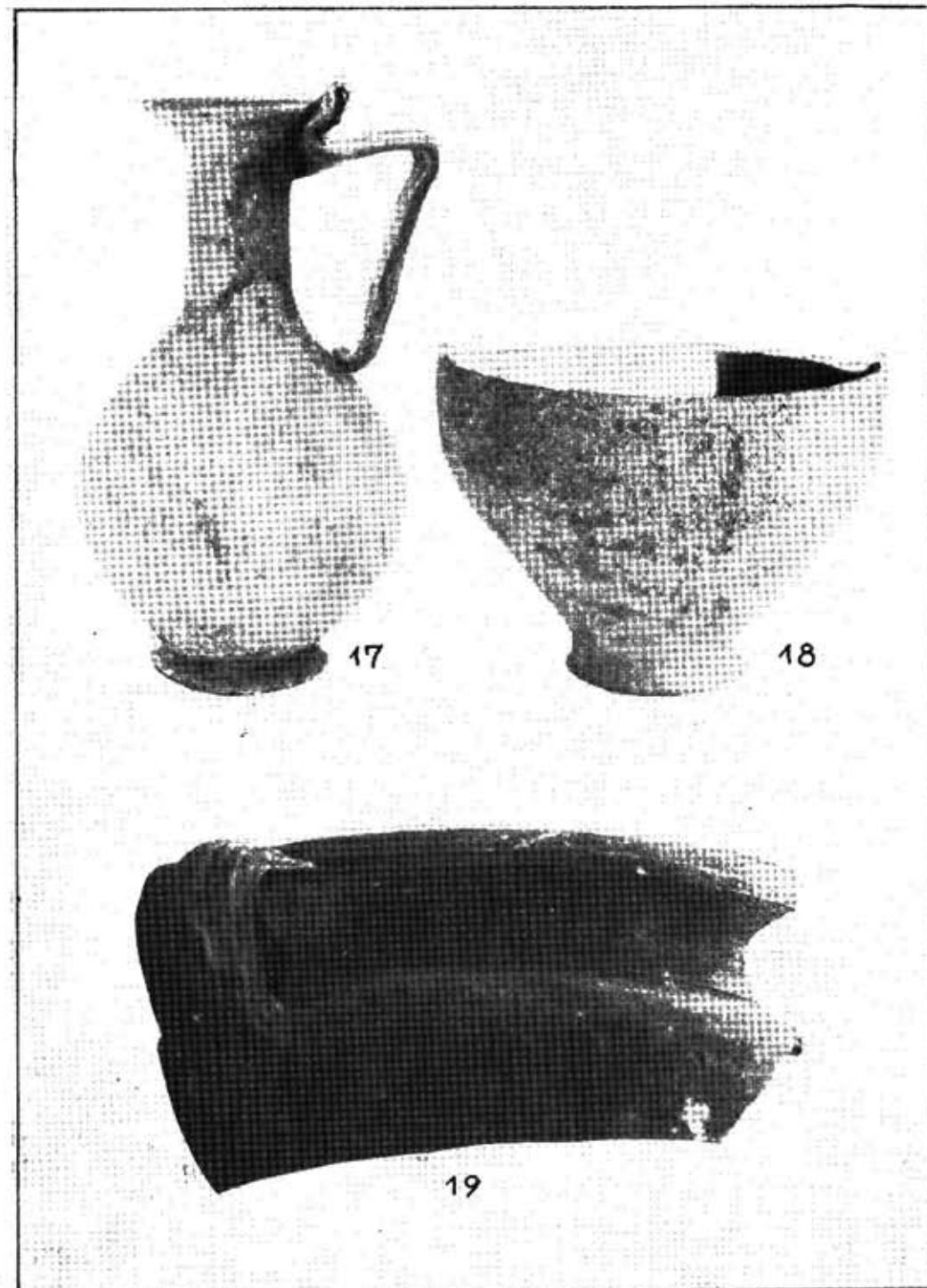
As bătut în ștanță de dupondius.

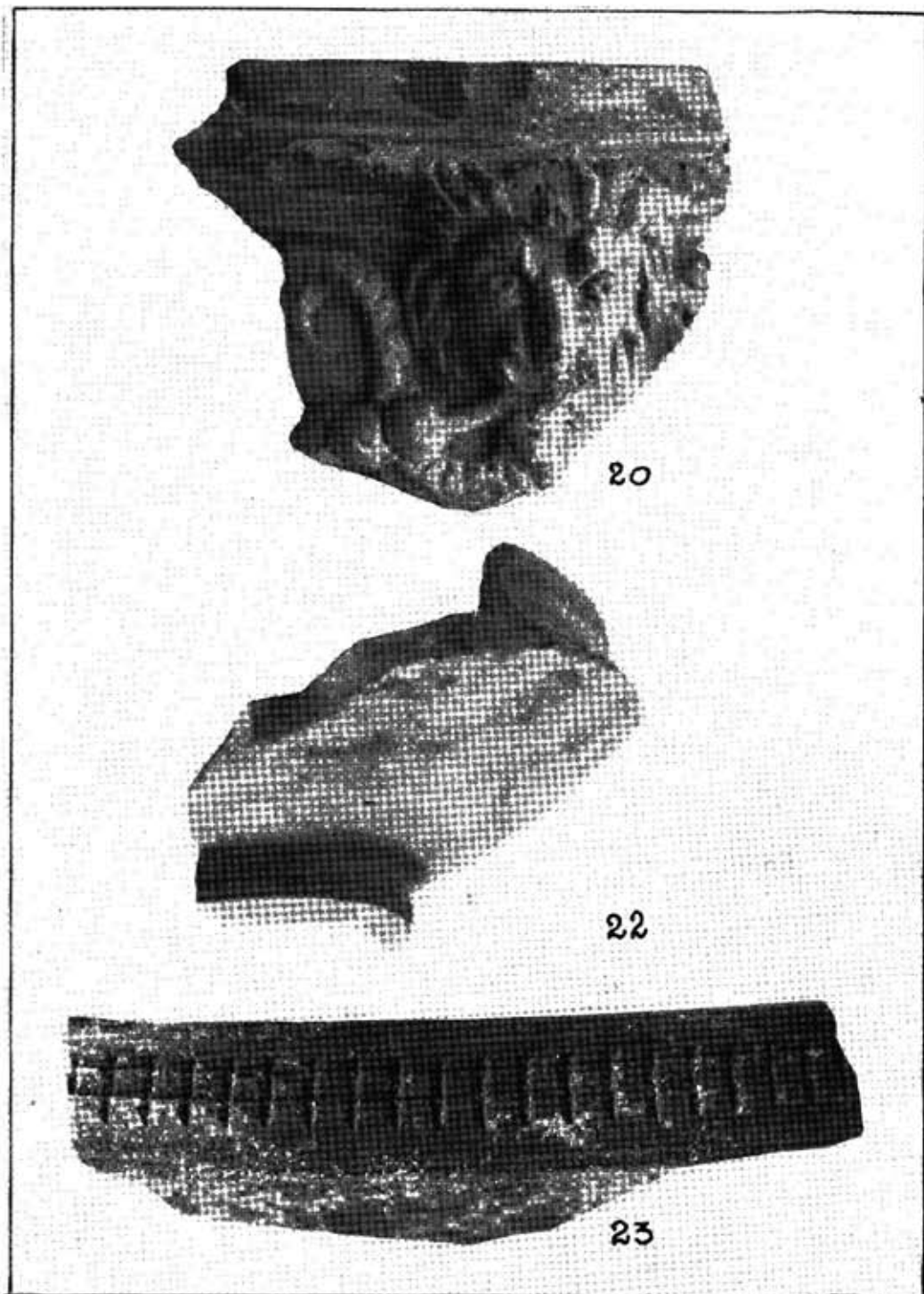
3. OR ↓ 11,50 g; 29 mm. Dupondius.

PL. 7. 17. BUTELIE DE STICLĂ (SEC. III E.N.) 18. CĂNIȚĂ FRAGMENTARĂ (SEC. II E.N.) 19. FRAGMENT DE OALĂ DE BUCĂTĂRIE (SEC. III E.N.).

PL. 7. BOUTEILLE EN VERRE (III-ÈME SIÈCLE); 18. CRUCHON FRAGMENTAIRE (II-ÈME SIÈCLE); 19. EMBOUCHURE D'UN POT DE CUISINE (III-ÈME SIÈCLE).

PL. 7. 17. GLASS BOTTLE (IIIrd CEN.A.D.). 18. LITTLE CUP (IInd CEN.A.D.). 19. COOKING POT MOUTH (IIIrd CEN.A.D.).





RIC II, p. 186, tip. gen. Roma a. 85.

TRAIANUS (98-117)

4. AE ↓ 9,50 g; 26 mm. As.

RIC II, p. 273, 407; Roma a. 99.

TICINUM

MAXIMIANUS HERCULIUS

(286-305)

5. AE ↑ 3,30 g; 23 mm. $\frac{|}{\text{PXXIT}}$ Antonian.

RIC V, 2, p. 283, 546, a. 291.

SISCIA

PROBUS (276-282)

6. AE ↓ 3,65 g; 22 mm $\frac{|}{\text{XXI P}}$ Antonian.

RIC, V, 2, p. 93, 713, a. 279-280.

THESSALONIC

CONSTANTIUS II (337-361)

7. AE ↓ 1,85 g; 16 mm $\frac{|}{\text{SMTS[A]}}$

LRBC I, 854, a. 337-341.

8. AE ↓ 1,75 g; 16,5 mm $\frac{|}{\text{SMTS}}$

LRBC II, 1681, a. 351-354.

HERACLEEA

DIOCLETIANUS (284-305)

9. AE ↓ 3,95 g; 24 mm; $\frac{|}{\text{XXI}}$ Antonian.

RIC, V, 2, p. 249, 284, a. 291.

10. AE ↑ 7,80 g; 28 mm $\frac{|}{\text{HTA}}$ Follis.

RIC, VI, p. 531, 17 a. a. 296-297.

CONSTANTIUS I (295-306)

PL. 8. 20. CAPITEL DE TERACOTĂ FRAGMENTAR (SEC. III E.N.) 22. FRAGMENT DE FARFURIE (SEC. V E.N.). 23. FRAGMENT DE FARFURIE (A DOUA JUMĂTATE A SEC. V - PRIMA JUMĂTATE A SEC. VI E.N.)

PL. 8 - 20. CHÂPITEAU ROMAINE EN TERRACOTTA (FRAGMENT); 22. ASSIETTE ROMAINE FRAGMENTAIRE (V-ÈME SIÈCLE ?); 23. REDORD D'ASSIETTE (DEUXIÈME MOITIÉ DE V-ÈME - PREMIÈRE MOITIÉ DU VI-ÈME SIÈCLE)

PL. 8. 20. FRAGMENT OF A TERRACOTTA CAPITEL WITH LION HEADS IIIRD CEN.A.D.?). 22. CLAY RED PLATE (VTH CEN.A.D.?). 23. PLATE MOUTH (THE SECOND HALF OF THE VTH - THE FIRST HALF OF THE VITH CEN.A.D.).

11. AE ↑ 10,80 g; 29 mm: $\frac{|}{\text{HTS}}$ Follis.

RIC VI, p. 531, 20 a; a. 297-298.

LICINIUS I (308-324)

12. AE ↓ 5,40 g; 21,5 mm. $\frac{|}{\text{SMN}}$ Follis.

RIC VI, p. 566, 71 a; a. 312.

CONSTANTINUS I (306-337)

13. AE ↑ 3,35 g; 19 mm; $\frac{|}{\text{SMHA}}$

LRBC I, a. 324-330.

14. AE ↓ 1,60 g; 18 mm. $\frac{|}{\text{SMHB}}$

LRBC I, 909, a. 330-335.

THEODOSIUS II (408-450)

15. AE ↓ 1,40 g; 14 mm. $\frac{|}{\text{SMHA}}$

LRBC II, 2242 dar Constantinopol.
Inedit pentru Heracleea.

NICOMEDIA

CONSTANTINUS I (306-336)

16. AE ↓ 3,05 g; 19 mm. $\frac{|}{\text{SMN}}$

RIC VII, p. 603, 23, a. 317-320.

CYZIC

CONSTANTIUS GALLUS

(351-355)

17. AE ↓ 1,85 g; 19,5 mm. $\frac{|}{\text{SMKΔ}}$

LRBC II, 2497, a. 351-354.

HONORIUS (395-408)

18. AE \searrow 1,40 g; 18 mm. $\frac{1}{\text{SMKB}}$
LRBC II, 2581, a. 395-408.

MONETĂRIE NEPRECIZATĂ
ARCADIUS sau HONORIUS

19. AE \uparrow 1,30 g; 16 mm.
LRBC II, tip VIRTUS-EXERCITI a.
395-408.

MONEDE COLONIALE
NICOPOLIS PE ISTRU

20. *Septimius Severus* (193-211)
OR \searrow 11,60 g; 27 mm.
Pick, 1330

NICEEA

21. *Gordian III* (238-244)
AE \searrow 3,70 g; 20 mm.
T. Reinach, *Rec. gen.*, T. I, 3, p. 489,
713-716.

MONEDE BIZANTINE
IUSTIN II (565-578)

22. M; CON; B; Ψ I - 570-571
AE \searrow 11,60 g; 29 mm.
MIB II, 43 a. Constantinopolis off B.
a. 570-571.

Folles anonimi Thompson cl. A 2

VASILE II - CONSTANTIN VIII
(976-1028)

23. AE \searrow 14 g; 29/26 mm.

Pe nimb $\frac{\text{C}}{\text{P}} \frac{\text{B}}{\Delta}$ Rv. $\cdot \cdot \cdot \cdot$

Folles anonimi, Thompson cl. C

MIHAIL IV (1034-1041)

24. AE \downarrow 9,10 g; 26 mm.

PL. 9. 21. AMFORĂ CU DIPINTO (SEC. IV-V E.N.) 29. AMFORĂ (SEC. IV E.N.) 24. CAPAC DE
DOLIUM (SEC. VI E.N.). 25. CREUZET.

PL. 9 - 21. AMPHORE AVEC DIPINTO (IV-ÈME - V-ÈME SIÈCLE); 29. AMPHORE
(IV-ÈME SIÈCLE); 24. COUVERCLE DE DOLIUM (VI-ÈME SIÈCLE ?); 25. CREUSET.

PL. 9. 22. AMPHORA WITH DIPINTO (IVTH - VTH CEN.A.D.). 29. ROMAN AMPHORA
(IVTH CEN.A.D.). 24. DOLIUM LID (VITH CEN.A.D.?). 25. MELTING-POT.

ROMAN IV DIOGENE (1068-1071)

25. $\frac{\text{C}}{\text{P}} \frac{\text{B}}{\Delta}$
AE \downarrow 5,05 g; 27 mm.
Morrisson, II, p. 652, Constantinopolis.

BESTEPE

Folles anonimi Thompson cl. B

ROMAN III (1028-1034)

26. AE \downarrow 18,05 g; 31 mm.

Pe nimb $\frac{\text{C}}{\text{P}} \frac{\text{B}}{\Delta}$

Folles anonimi Thompson cl. D.

27. AE \downarrow 7,10 g; 29/26 mm.

Rv. $\begin{matrix} -+- \\ -\cup- \end{matrix}$

Surfrapat pe cl. C. Av./Rv.

SARINASUF

Folles anonimi Thompson cl. D
CONSTANTIN IX (1042-1055)

28. AE \downarrow 9,60 g; 31/26 mm.

Rv. $\begin{matrix} -+- \\ -\cup- \end{matrix}$

Folles anonimi Thompson cl. E

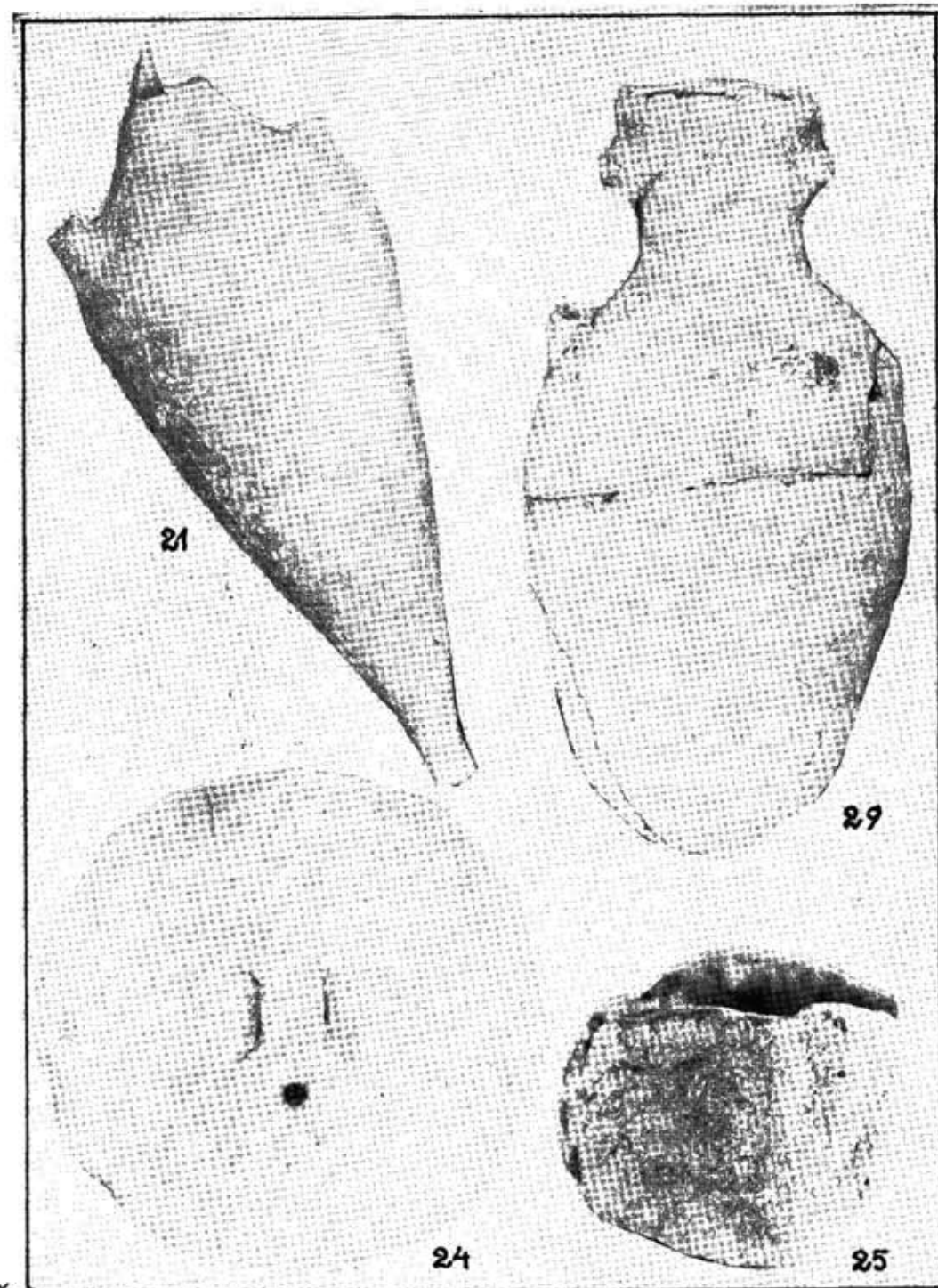
ISAAC I (1057-1059)

29. AE \uparrow 7,15 g; 26 mm.

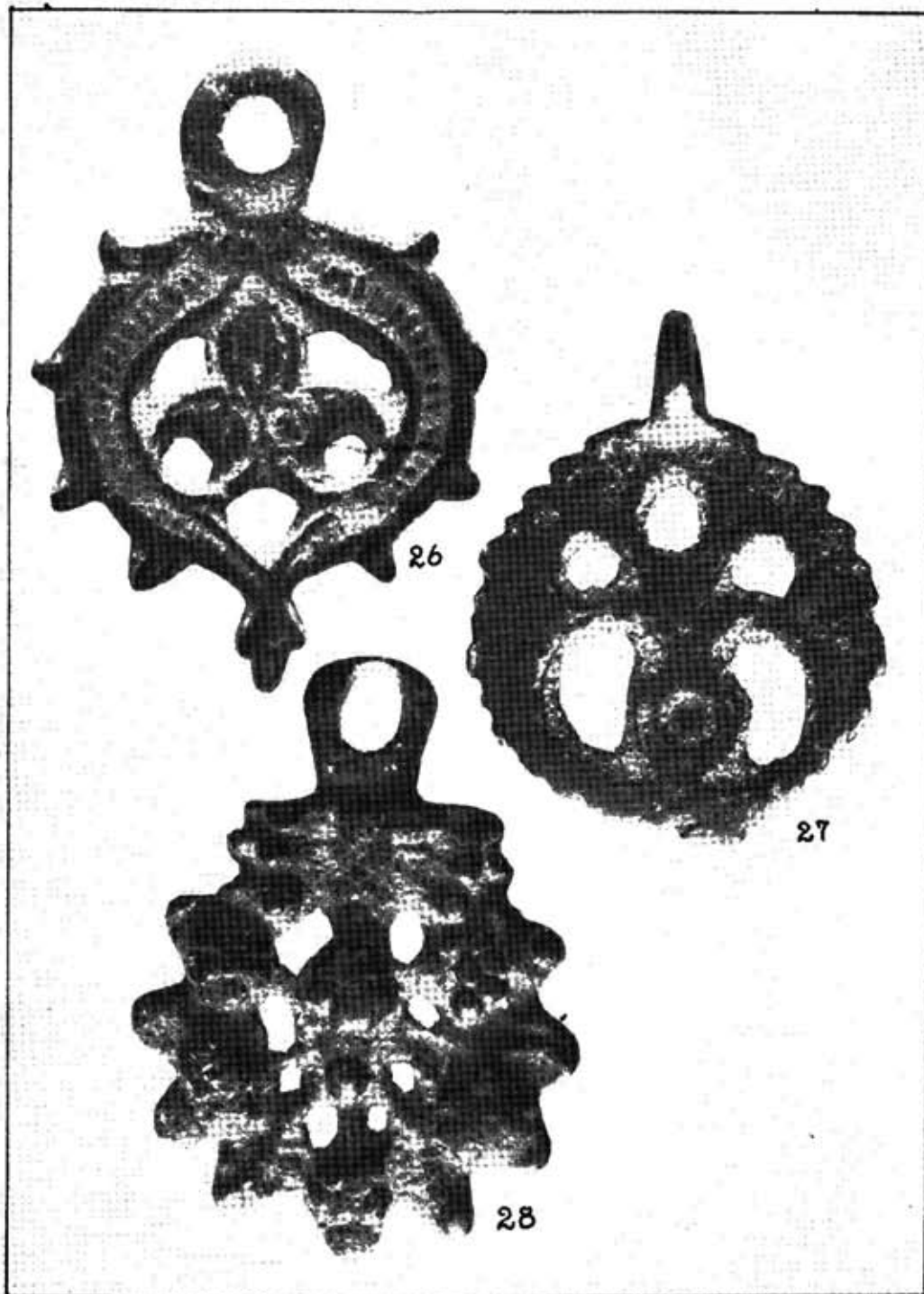
Rv. $\begin{matrix} -\ast- \\ -\cup- \end{matrix}$

Valca Nucarilor
HISTRIA

30. *Gordian III și Tranquillina* (238-244)
AE \uparrow 11,55 g; 29 mm.
Pick, 524.



IX



Mahmudia este un nume adesea menționat în literatura arheologică, cu precădere pentru epoca romană²⁵. Cetatea romană de aici este una dintre cele mai timpurii identificate din Dobrogea. În urma descoperirii cunoscutei inscripții dedicate lui Sol Invictus²⁶, discuțiile asupra numelui cetății au fost curmate încă din primul deceniu al secolului nostru.

Referiri la Salsovia nu lipsesc din lucrările mai mari sau mai mici dedicate Dobrogei romane, dar acestea au mai toate drept subiect cele câteva importante inscripții descoperite aici: diploma militară din timpul lui Nerva, datată ianuarie 97 e.n.²⁷; inscripția deja menționată mai sus, descoperită în anul 1865 în ruinele castrului și recuperată în 1903 din curtea unui țaran din satul Malcoei. Pe o față a plăcii de marmoră se află o inscripție funerară din secolele II—III care menționează numele Legiunii I Iovia sau Italia²⁸, iar pe cealaltă a fost săpată inscripția din anii 322—323, din vremea lui Licinius. La acestea se adaugă o inscripție pe 6 blocuri de calcar ce făcuseră parte dintr-un mare monument comemorativ ridicat în apropiere de Salsovia în vremea lui Constantin II sau Valens, în amintirea soldaților din Legio I Iovia și o formație auxiliară, Miles Quinti Constantiani, pierși în timpul unor lupte.²⁹ O altă inscripție funerară, pe țiglă datând din sec. V—VI aflată în Muzeul de istorie din Galați (colecția Eniceieșu), atestă existența creștinismului în această perioadă³⁰.

Cetatea nu a fost cercetată prin săpături sistematice, astfel încât, în mod paradoxal, istoria ei este destul de puțin cunoscută, ea fiind schițată mai mult pe baza puținelor informații din izvoarele literare și epigrafice.

Pentru epoca preromană, zona Mahmudiei s-a bucurat de mai multă atenție. Cercetări arheologice sistematice au seos la iveală o cetate getică de pământ (sec. IV î.e.n.) la Beștepe³¹, la aproximativ 1 km vest de Salsovia și două necropole getice de incinerare la Murighiol, la 9 km spre est (sec. IV—III î.e.n.)³². La acestea se adaugă acum punctele localizate de noi la cetatea romană și în vatra comunei (Lutărie-Baza de recepție) întregind imaginea unei active locuiri getice a întregii zone din colțul nord-estic al Dobrogei. (Pl. 1).

Pentru epoca romană, mărturiile arheologice și mai ales cele numismatice pe care le-am prezentat, deși nu sînt numeroase, credem că ilustrează destul de concludent unitatea de viață la Salsovia în epoca romană, cel puțin între a doua jumătate a secolului I e.n. și mijlocul secolului VI e.n. Astfel Salsovia se înscrie cu o evoluție istorică asemănătoare printre celelalte cetăți romane de pe limes-ul dunărean; ea numărîndu-se probabil, printre cetățile refăcute de Iustinian.³³

În epoca feudală timpurie, locuirea este reluată la Salsovia chiar și pe o scară mai redusă decît în alte cetăți, ea fiind documentată monetar cel puțin pînă în al treilea sfert al secolului al XI-lea.

Cercetări viitoare vor permite precizări și nuanțări în ceea ce privește istoria zonei Mahmudia, pe care modesta noastră contribuție sperăm să le înlesnească.

PL. 10. PANDANTIVE FEUDALE TIMPURII: 26—27. SEC. X—XI. E.N. 28. SEC. X—XII E.N.?

PL. 10 — PENDENTIFS MÉDIEVALES: 26—27. X-ÈME — XI-ÈME SIÈCLE; 28. X-ÈME — XII-ÈME SIÈCLE?

PL. 10. EARLY MEDIEVAL PENDANTS: 26—27. BRONZE PENDANTS WITH VEGETAL MOTIVES (XTH — XIITH CEN.A.D.). 28. BRONZE PENDANT WITH BUNCHES OF GRAPES AND VINE LEAVES (XTH — XIITH CEN.A.D. ?).

- * O comunicare cu același titlu a fost prezentată la Sesiunea anuală a Muzeului de istorie națională și arheologie Constanța, 1977.
1. Inedit, în colecția Muzeului Deltei Dunării.
 2. Piesa a fost publicată de Elena Lăzurea, „Mărturiile din epoca bronzului pe teritoriul din nordul Dobrogei”, Pontica X, 1977, p. 302, pl. 1/2.
 3. S. Morintz, *Dacia NS*, VIII, 1964, p. 108, fig. 5/3.
 4. Cele două vase din inventarul mormintului au fost publicate de Gavrilă Simion, *La culture geto-dace du nord de la Dobroudja dans la lumière des découvertes d'Enisala*, Thracia 3, Serdicae, 1974, p. 294, fig. 3/a, b și reluate de același autor în *Thraco-Dacia*, Ed. Academiei, Buc. 1976, 146, fig. 2/5.
 5. V. Pârvan, *Un așezare obștină la Salsovia*, *Dacia*, 2, 1925, p. 420-421.
 6. Vezi nota 3.
 7. Vezi nota 3.
 8. V. Canarache, *Importul amforelor ștampilate la Istria*, Buc., 1957, p. 377: „Mahmudia, numeroase torți ștampilate găsite pe cimp, în arături” Exspectatus Bujor, *MCA*, 5, 1959, p. 377: „Pe grindul Moroianu, de pe teritoriul comunei Mahmudia, în capătul nordic al grindului, a fost recoltat un bogat material fragmentar de amfore elenistice, risipit, sau grupat, în marea majoritate mânuși de amfore fără ștampilă”.
 9. Amfora a fost publicată la V. H. Baumann, *Considerații asupra importului de amfore grecești în nordul Dobrogei*, *Peuce IV*, 1973-1975, p. 41-42, nr. 31; pl. VIII, 1, la.
 10. Similar la Canarache, *op. cit.*, p. 210, nr. 486.
 11. Exemplare similare în necropola elenistică de la Odessos, G. Tončeva, *Izvestia... Varna*, t.x. (XXV), 1974, p. 301; pl. XVII.
 10. Un askos identic în Muzeul arheologic din Cavala (Grecia).
 12. Exemplar similar la P. Alexandrescu, *Histria II*, Buc. 1965, p. 198, 531, pl. 99 (XXX, 6; XXX, 8).
 13. Opaite cu marca CRESCES sînt mai puțin frecvente în Dacia, cf. N. Gostar, *Arh. Mold.*, I, 1961, p. 179-180, p. 160, m. 94-101.
 14. C. Ionomu, *Opaite greco-romane*, 1968, p. 106, nr. 529.
 15. A. Robinson, *Pottery of the Roman Period*, The Athenian Agora V, New Jersey, 1959, p. 41, G 182.
 16. M. Bucovăla, *Vase antice de sticlă la Tomis*, 1968, p. 128-129; fig. 261, 265 (dar fără torți).
 17. Morin-Jean, *La verrerie en Gaule sous l'Empire romain*, Paris, 1913, p. 109, fig. 51.
 18. H. Robinson, *op. cit.*, p. 67, pl. 14, K 93.
 19. J. W. Hayes, *Late Roman Pottery*, London, 1972, fig. 69, form 3/23, tip. F.
 20. V. Spinei, *Dacia NS*, XVII, 1973, p. 288, fig. 6/5, 7.
 21. Inedită.
 22. A. Dankanits și I. Ferenczi, *MCA*, VI, 1959, p. 608, fig. 3/8.
 23. Monedele romane și bizantine aflate în colecția școlii din Mahmudia, deși puțin numeroase, vin să completeze lotul mult mai bogat din colecția Eniceicu, ce va fi publicat în curînd.
 24. Un alt follis cl. B (Roman III), provenind de la Salsovia, se află într-o colecție particulară din București; cf. *SCIV*, 1966, 2, p. 425.
 25. Pentru bibliografia mai veche, vezi Al. Suceveanu, *Viața economică în Dobrogea romană*, Ed. Academiei RSR, Buc. 1977, p. 58, nota 319.
 26. C. Moisil, *Convorbiri literare XXXIX*, 1905, p. 563-566; V. Pârvan, *Salsovia*, Buc., 1906, p. 23-36; Em. Popescu, *Inscripțiile grecești și latine din secolele IV-XIII descoperite în România*, Ed. Acad. RSR, Buc., 1976, p. 283. Vezi și *DD*, II, p. 277, 383.
 27. *CIL*, XVI, 41; vezi și *DD*, II, p. 77. A. Aricescu, *Armata în Dobrogea romană*, Ed. militară, Buc., 1977, p. 54, 81.
 28. vezi nota 26; Pentru discuție asupra lecturii vezi Em. Popescu, *op. cit.*, p. 283.
 29. *CIL*, III, 14.214; Gr. Tocilescu, *Fouilles et découvertes archéologiques en Roumanie*, I, p. 133-134; *DD*, II, p. 397; Em. Popescu, *op. cit.*, p. 285-288.
 30. I. Barnea, *St. teol.*, 6, 1954, p. 112, m. 73; Em. Popescu, *op. cit.*, p. 289.
 31. G. Simion, *Pruce VI*, 1977.
 32. Exsp. Bujor, *SCIV*, VII, 1956, 3-4, *MCA*, 5, 1959.
 33. Vezi și A. Aricescu, *op. cit.*, p. 177.

STATIONS ARCHÉOLOGIQUES ANTIQUES
DANS LE VILLAGE DE MAHMUDIA ET DE SES ENVIRONS
(Résumé)

Mahmudia n'est pas un nom inconnu dans la littérature de spécialité. En effet, les discussions portées autour du nom de la cité romaine trouvée à l'ouest du village ont pris fin dès le premier décennie de notre siècle à la suite de la découverte—par un heureux hasard—de

la fameuse inscription du temps de Licinius qui spécifie qu'elle a été élevée «in castris Salsoviensibus».

Les références concernant la Salsovia ne manquent pas des nombreuses études dédiées à la Dobroudja romaine, mais elles s'occupent,

presque en exclusivité, des quelques inscriptions importantes qu'on a trouvées ici; de diplôme militaire du temps de Nerva (97 de n.è.) (*CIL* XVI, 41); une inscription funéraire du II—III siècle qui mentionne la présence à Salsovia de la légion Prima Iovia ou Italica, portant sur le revers l'inscription dédiée au «Sol Invictus», de 322-323 de n.è.; l'inscription gravée sur six blocs en calcaire, faisant partie d'un monument commémoratif dédié aux soldats tombés pendant les combats avec les Gothes du temps de Constance II ou Valens (*CIL* III, 14, 214); une inscription funéraire sur tuile du V—VI siècle qui atteste le christianisme de cette période tardive.

Mais la cité romaine n'a jamais été étudiée par des fouilles archéologiques qui fait que l'histoire de l'une des cités les plus anciennement identifiées soit en même temps la moins connue, elle étant broyée presque exclusivement sur le peu de sources littéraires et épigraphiques connues.

En ce qui concerne l'époque préromaine, la zone Mahmudia a été plus attentivement étudiée. Les fouilles archéologiques ont dégagé une fortification gète en terre battue (IV—V siècle) av.n.è.).

Le présent ouvrage a comme but de faire connaître quelques pièces archéologiques et numismatiques découvertes par hasard à Mahmudia, qui se trouvent actuellement presque toutes dans la collection de l'école générale du village.

Les plus anciennes pièces proviennent de la zone située à l'ouest du village, le long du bras Saint Georges, ou se trouvent aussi les ruines de la cité romaine. Sur ce terrain à hauts promontoires on a découvert un pot néolithique de la culture Gumelnița et un hache en bronze de type Darabani datant de l'époque du Bronze Moyen.

ANCIENT STATIONS FROM THE MAHMUDIA COMMUNE
(TULCEA COUNTY) AND ITS NEIGHBOURHOOD

(Summary)

Mahmudia is not an unfamiliar name to the scientific literature. By a fortunate occurrence—the discovery of the known inscription from Licinius time, which mentions that it is raised «in Castris Salsoviensibus»—the disputes on the name of the Roman fortress, found west of the village, were ended even from the first decade of our century.

The references to Salsovia are not amiss in the larger, or smaller papers dedicated to the Roman Dobroudja, but almost all of these have as subject the few important inscriptions discovered here: the military diploma from Nerva's time (A.D. 97) (*CIL* XVI, 41); the funerary inscription from the IInd—IIIrd cen. mentioning the presence of the Prima Iovia or Italica Legion at Salsovia, having on its back the inscription dedicated to Sol

De Hallstatt, nous avons identifié deux zones d'habitations et de nécropoles, la première située dans la zone est du village actuel, appartenant à la culture Babadag (VII—VI siècle av.n.è.), l'autre située à environ 3 km. S—E du village, au point dit «Cairacul Mare», où l'on a découvert des tombeaux d'incinération de culture Birsești (V—VI siècle av.n.è.).

En commençant par le IV—V siècle av. n.è., la zone entière connaît un puissant accroît de la population gète. En dehors des découvertes antérieures de cette époque, nous avons identifié deux points nouveaux: le premier se trouve dans la zone même de la cité Salsovia, l'autre dans le village, au lieu dit «Lutârie—Baza de receptie» où on a trouvé par hasard un tombeau d'inhumation.

Les découvertes de l'époque romaine proviennent exclusivement de Salsovia et de la habitation civile et la nécropole romaine environnante. Elle attestent la continuité de l'évolution historique de la cité depuis la moitié du I^{er} siècle jusqu'à la moitié du VI—VII siècle de n.è., à part peut-être quelques périodes de déclin (la deuxième moitié du IV—V siècle et le V—VI siècle de n.è.). Pendant la féodalité de haute époque la vie recommence à Salsovia quoique à une échelle plus réduite qu'ailleurs, la cité étant documentée, du point de vue numismatique, au plus tôt jusqu'au troisième quart de XI—XII siècle.

De ce façon, Salsovia présente une évolution historique comparable aux autres cités du «limes» danubien.

Les futures recherches pourront apporter des nouvelles mentions concernant l'histoire de Mahmudia, dont notre modeste contribution ne fait que suggérer.

Invictus, from A.D. 322-323; the inscription on six limestone blocks, that belonged to a memorial monument, raised close to Salsovia in the memory of the soldiers, who felt in the battles with the Goths from the time of Constantius II or Valens (*CIL* III, 14, 214); a funerary inscription on a tile, from the Vth—VIth cen. which supports the presence of Christianity in this late period.

The Roman fortress was never investigated through archaeological excavations, so that, in a paradoxical way, the history of one of the earlier identified fortresses, also remains one of the least known. It is sketched almost exclusively on the base of the few literary and epigraphical documents.

The zone of Mahmudia was fortunate to receive more attention for the pre-Roman

period. The archaeological excavations brought to light a Getic mud fortress (IVth cen. B.C.) at Beștepe, at approx. 1 km. west of Salsovia, and two Getic incineration necropolises (IVth—IIIth cen. B.C.) at approx. 9 km towards east, at Murighiol.

Our report would like to introduce in the scientific circuit archaeological and numismatic pieces discovered occasionally in Mahmudia, and almost all found in the collection of the Mahmudia General School.

The oldest archaeological relics came from the zone situated west of the village, along St. George branch, where the ruins of the Roman fortress are also found. In this area with high promontories, a Neolithic pot (Gumelnița culture) was discovered, also a bronze axe of the Darabani type, dating from the middle Bronze Age.

We identified two zones with settlements or necropolises from the Hallstatt period: the first is found right on the eastern side of the actual village and belongs to the Babadag culture (VIIth—VIth cen. B.C.) (Pl. 2/1—3), and the other is found at approx. 3 km S—E of Mahmudia, in the point named 'Cairacul Mare', where incineration burials from the Birsești culture (VIth cen. B.C.) (Pl. 3/5) were discovered.

From the IVth cen. C.B. the whole zone knows a strong Getic population growth. Beside the earlier discoveries, we identified two new points: one is found right in the zone of the Salsovia fortress (Pl. 3/6; 4/7), and the other in the village, in the place named 'Lutărie—Reception base', where an inhumation burial was found by chance (Pl. 4/8).

The discoveries from the Roman period came exclusively from Salsovia, and from the Roman civil settlement and necropolis, from around there. The continuity of the fortress historical evolution is attested from the middle of the Ist cen. A.D. to the middle of the VIth cen. A.D., perhaps with some decline periods (in the second half of the IVth cen. and the Vth cen. A.D.) (Pl. 5—9).

In the early medieval period, Salsovia is again populated, although on a more reduced scale than in other fortresses, being numismatically documented at least until the third quarter of the XIth century (Pl. 10).

Thus Salsovia presents a historical evolution alike the other fortresses from the Danube's limes.

The future investigations will be able to bring new specifications and overtones regarding the history of Mahmudia, which our modest contribution hopes to facilitate.

ASPECTE ALE CIVILIZAȚIEI GETO-DACICE DIN DOBROGEA ÎN LUMINA CERCETĂRILOR DIN AȘEZAREA DE LA SARICHIOI (sec. IV—II î.e.n.).

IRINA OBERLÄNDER-TĂRNOVEANU și
ERNEST OBERLÄNDER-TĂRNOVEANU

La sud de satul Sarichioi (com. Sarichioi, jud. Tulcea), de-a lungul malului lacului Razelm se succed aproape fără întrerupere pe o distanță de 2,5 km, începând de la marginea actuală a satului și pînă în dreptul insulei Gradiște, bogate urme arheologice din epoci diverse, între care majoritatea o reprezintă cele getice și grecești din sec. IV—II î.e.n. (Pl. 1).

Includerea zonei Sarichioi-Sud pe hărțile arheologice este de dată recentă¹ și aceasta se datorează împrejurării că nivelele de locuire antice sînt suprapuse de un strat de pămînt destul de gros, lipsit de urme arheologice. Numai modificările suferite de țărmurile lacului Razelm în ultimele trei decenii fiind, datorită închiderii Portiței și deschiderii canalului Dranov, nivelul apei a crescut, determinînd erodarea malurilor, au permis depistarea urmelor arheologice. Eroziunea a afectat țărmul pe o porțiune de 200 m. spre interiorul useatului, determinînd, între altele, formarea insulei Gradiște și apariția unei faleze înalte, pe alocuri de 3—4 m².

Înainte de începerea eroziunii, terenul cobora în pantă lină spre lac, terminîndu-se cu o plajă cu nisip fin. (Pl. 14/1). Acesta trebuie să fi fost, în linii mari aspectul locului și în antichitate, cînd zona forma o peninsulă între golful Babadag și mare².

Urmele arheologice se găsesc aproape exclusiv în apa lacului, în zona erodată și sub malul prăbușit.

Cercetările arheologice de suprafață întreprinse între anii 1976—1978, ca și sondele din 1976 și 1978 au dus la recoltarea unui material variat, care ne permite urmărirea locuirii zonei din neolitic pînă în epoca feudală.

Cele mai vechi urme de locuire au fost surprinse în punctul „La Bursuci”, în dreptul insulei Gradiște, unde a fost descoperită în timpul săpăturilor arheologice din 1978 o așezare aparținînd ultimelor faze ale culturii Boian și de tranziție spre cultura Gumelnița⁴ suprapusă de necropolă, din epoca bronzului.

Următoarea fază de locuire, surprinsă numai prin descoperiri întâmplătoare în punctul „La Grădină”, datează de la sfîrșitul epocii bronzului și aparține culturii Noua. Mărturiile constau din cîteva fragmente ceramice și un omoplat crestat, caracteristice acestei culturi (Pl. 4/1—4, 18/1). Deși materialele sînt puțin numeroase și nu au fost