

harten Ton, mit braun-roten Firnis (Taf. XI/1-2). Wir erwähnen die Scherben, deren Vergleiche in Pannonien sind; der beige Ton und der rotbraunen Firnis von einer minderwertigen Qualität, beweisen, dass diese Schüsseln von den örtlichen Töpfern gemacht wurden (Taf. XII/1).

#### *Dünwandige Schüsseln*

Aus einem beige-roten, feinen Ton hergestellt, mit einer rot-braunen Farbe bedeckt (Taf. XIII/1-4). Ein besonderes Exemplar ist aus einem weissen, feinen Ton mit einem oliven Email bedeckt (Taf. XIII/5).

#### *Kleine Schüsseln*

Behälter mit einem grossen Durchmesser, deren Höhe zwischen 5-7 cm. variiert. Sie werden aus einem beige-braunen Ton hergestellt und sind mit einer roten Farbe bedeckt (Taf. XIV/1-4). Es wird auch die kleine Schüssel, von pergamenienischem Typ, aus einem ziegelroten-rosafarbenen Ton festgestellt (Taf. XIV/5).

#### *Die Teller*

Sie sind Behälter von grossem Durchmesser mit der Höhe bis 5 cm. Ihr Ton ist beige-braun, aber am Anfang des 3. Jh. n.Z. beginnen die Töpfer auch den ziegelroten harten Ton, mit einer rot-braunen Farbe mit einem guten Ankleben, benutzen (Taf. XV, XVI). Man fügt hinzu die Gefässe, aus einem beige Ton, rot bemalt, mit konzentrischen Kreisen an der Innenseite verziert; diese Verzierung wurde mit einem dreieckigen Rädchen gemacht (Taf. XVI/3). Als eine Besonderheit erscheinen auch die Gefässe mit dem Stempel „in solea“ aus einem ziegelroten Ton, mit orangem Firnis hergestellt (Taf. XVII/1) oder aus einem grauen Ton, mit schwarzem Firnis (Taf. XVII/2).

#### *Die Platten (phiala?)*

So werden die Gefässe mit einer Höhe zwischen 4-6 cm genannt. Dem beige-braunen (Taf. XIX/2-3) oder weiss-gelblichen Ton, können diese Gefässe örtlich hergestellt sein. Die Exemplare aber, aus einem beige-braunen Ton, mit braunem Firnis (Taf. XIX/1) oder aus einem ziegelroten Ton, mit oranger Farbe (Taf. XIX/4) hergestellt, sind vielleicht Importwaren.

#### *Verschiedenartige Behälter*

Zu diese Gruppe gehören Räuchergefässe, Toilettengefässe, Sakralgefässe und Lampen.

#### *Räucherschalen (Turibula)*

Aus einem beige-braunen, feinen Ton, „sell slip“ hergestellt, mit einer weissen Farbe bedeckt, hat Spuren, an der Innenseite die von einem sekundären Brennen stammen (Taf. XX/1-4).

#### *Tafeltengfässe (Unguentaria)*

Die meisten werden aus einem beige-braunen, oder ziegelroten Ton hergestellt (Taf. XX/5-10).

#### *Sakralgefässe*

Aus einem ziegelroten, harten ungenügend kompakten Ton, mit roter, metallglänzender Farbe an der Aussenseite. Das Bruchstück gehört zu einem grossen Gefäss (Taf. XVIII/1a-c). Ein anderes Exemplar wird aus einem gelblichen, harten Ton, mit brauner Farbe an der Innen- und Aussenseite hergestellt (Taf. XIII/6).

#### *Die Lampen*

Hier sind die meisten, häufigverwendeten Typen in dieser Epoche, in der römischen Dobruša, zu finden: Firmalampen (*Fortis, Strobilius, Corsius, Delucius, Armenius*) sowie die Lampen mit kordförmigen Schnabel. Einige davon haben sogar den Stempel ihres Töpfers *Euctemon*.

★

Am Ende dieses Artikels muss sagen:

Das Küchengeschirr aus einem weiss-gelblichen, körnigen Ton hergestellt, ist eine örtliche Ware. Für die meisten Formen, besonders die Schüssel, finden wir den Ursprung in einheimischen Vorbildungen. Die Pfannen, wenig von den Geto-Daken gebraucht, gehören zu einer gemeinen Traditionszone, in unserem Fall, Kleinasien. Man weiss, dass aus diesem Gebiet die Soldaten der *Legio V Macedonica*, rekrutiert wurden. Man bemerkt auch das Überleben der getischen Keramik, besonders auf dem Niveau am Anfang des 3. Jh. n.Z.

Das Tischgeschirr wird aus einem beige-braunen, feinen, weichen Ton spezifisch für die Töpferei von Troesmis aus dem 2. Jh. n.Z. hergestellt, aber am Ende des 2. Jh. und zu Beginn des 3. Jh. n.Z. glaubt man, dass die Gefässe aus einem ziegelroten, harten Ton hergestellt wurden. Im Unterschied vom Küchengeschirr, gehören die meisten Formen des Tischgeschirrs, mehr zu der gemeinen Traditionszone; trotzdem bemerkt man die getische Tradition zur Herstellung der Kannen und Schüsseln. Die Importwaren werden bescheinigt, obwohl sie unzählreich sind; man bemerkt, insbesondere die pergamenienischen Schüsseln und kleinen Schüsseln.

Die verschiedenartigen Behälter werden auch aus dem örtlichen Ton von Troesmis gemacht. Wir erwähnen insbesondere die spindelförmigen mit breiten Kameluren verzierten *Unguentaria*, vorläufig nur im Hinterland um Troesmis entdeckt.

Wir stellen in Troesmis dieselbe Aufgliederungsercheinung der Produktion fest die im ganzen römischen Reich gültig war. In dieser Zeit (2.-3. Jh.) entwickelten sich die Provinzen und sogar mehrere Zentren derselben Provinz, neue Formen der Gefässe. Diese sind eigene Formen, die besonders aus der örtlichen Tradition oder aus den in Kleinasiengebieten täglichgebrauchten Formen stammen.

# RAPORT ASUPRA CERCETĂRILOR ARHEOLOGICE EFECTUATE ÎN „VILLA RUSTICĂ“ DIN MARGINEA NORDICĂ A COMUNEI NICULIȚEL (JUD. TULCEA)

(Rezumat)

VICTOR H. BAUMANN

Textul integral al raportului asupra cercetărilor arheologice efectuate în villa de la Niculițel a apărut în *Materiale și cercetări arheologice*, Oradea, 1979, p.p. 237-246.

Deoarece publicația de mai sus este lipsită de aportul materialului ilustrativ și a celor complementare, socotim ca o obligație prezentarea în acest volum, editat de muzeul care ne-a finanțat lucrările, a textului în rezumat însoțit de un bogat material ilustrativ compus din XXXIII de planșe și de două anexe reprezentând: *anexa 1* — Repertoriul principalelor descoperiri *anexa 2* — Catalogul descoperirilor monetare.

În perioada 1972-1977 a fost cercetată, prin săpături arheologice sistematice, una din cele patru *villae* romane localizate în vatra localității Niculițel. În cursul acestor cercetări a fost stabilită întinderea, elementele constitutive, structura social-economică și încadrarea cronologică a complexului gospodăresc.

*Villa* de la Niculițel, amplasată în regiunea nordică a unui platou pe care se afla așezarea vicană din epoca romanității timpurii, reprezintă o construcție rectangulară, cu laturile mici (la nord și sud) de 220 *piezoare romane* (64.40 m) și cu laturile mari (la est și la vest) de 246 *p.r.* (71.30 m). Era orientată exact pe axul unui drum antic flancat de movilele ridicate de populația romană din așezarea din apropiere. Avea în colțul de sud-est un pavilion de locuit pentru personalul fermei, în partea de răsărit două cisterne, iar zona centrală era mărcată de o curte interioară sub forma unui „L” întors spre stînga, spre sud-vest unde se afla intrarea în fermă. Partea de nord a curții era înconjurată pe trei laturi de un „*praestylium*”, în spatele cărnia se aflau dependințele și stăulele pentru animale.

*Villa* de la Niculițel prezintă o concepție arhitecturală specifică fermelor italiice în care construcțiile se întind pe trei laturi ale unei curți mari în fața căreia un zid simplu, în care este practicat o intrare largă, reprezintă fațada. Planul *villa-ei* de la Niculițel evidențiază simplitatea și strictul necesar. Proprietarul, folosindu-se de procedeele tehnicii constructive romane, la nivelul și proporțiile unei proprietăți rurale, și-a adaptat gospodăria mediului natural existent și necesităților de a valorifica resursele „*praedium*”-ului său, subordonându-l unei activități destinate schimbului. Simplitatea *villa-ei* derivă din funcționalitatea sa și nu din posibilitățile materiale reduse ale proprietarului.

Structura internă a fermei, cu spații mari acoperite, e. situate în afară spațiului locuibil, cantitatea mare de oase de bovine, scoasă din săpături, prezența celor două cisterne, reflectind necesitățile sporite de apă potabilă, evidențiază, după părerea autorului, caracterul predominant păstoresc al gospodăriei de la Niculițel.

Cercetările au stabilit două etape de locuire, cu o fază de reconstrucție la sfârșitul secolului II e.n. și două distrugereri, plasate în conformitate cu descoperirile monetare, în jurul anului 170 și 250 e.n. Ferma capătă un caracter păstoresc specializat în cea de a doua etapă când se constată arheologic amplificarea spațiilor interioare, prin construirea dependințelor de nord. După cea de a doua distrugere, survenită probabil în timpul marii invazii a goților conduși de Kuiva, nu se mai reia locuirea în ferma de la Niculițel.

#### ANEXA I

### REPERTORIUL PRINCIPALELOR DESCOPERIRI DIN VILLA RUSTICA DE LA NICULIȚEL

#### A. OBIECTE METALICE

1. *Ae* de argint cu verigă de sirmă de la un lăncușor din același metal (obiect vestimentar). L. 12 cm; g (gărnăliei) — 0,5 cm; d.m. — 0,3 cm. Tehnica: turnare și șlefuire. Portie Dinord) — analogii la Buciumi, p. 81, pl. C.8 — *ae* de fier: pl. CX.10 — *ae* de bronz. *Inv.* 791.

2. *Stylus* din fier. L. 10 cm; d.m. — 0,3 cm. Tehnica: forjare și lastruire. Încăperea A; — vezi această categorie de obiecte din fier în DA, IV, 2, p. 1510—1511 (G. Lafaye, *stylus*). *Inv.* 2137.

3. *Ae* de *pār* (bronz) cu capătul folliiform, decorat. L. 10 cm; l = 0,5 cm; D — 0,2 cm. Tehnica: turnare în tipar, șlefuire, aplatizare la rece și incizie. Aripa estică, la nord de cisterna E (J—10 a). Vezi *acus*, în DA, I, p. 60—61 (E. Saglio). *Inv.* 792 (Pl. XIV.1)

4. *Lamă* curbă de fier (cosor?). L. — 11 cm; l — 2,3 cm; g = 0,15 cm; Tehnica: forjare. Aripa estică, colț sud-vest (I — 10 b). *Inv.* 782.

5. *Lamă* de fier (cuțit de altoit?). L. 4 cm; l — 1,2 cm; g = 0,2 cm; Tehnica: forjare. Încăperea C(nord). *Inv.* 783 (Pl. XV.2).

6. *Lamă* de fier (cuțitaș). L. 4 cm; l = 1 cm; Tehnica: forjare. Aripa estică—colț sud-vest (I—10 a). *Inv.* 785 (Pl. XV.3).

7. *Inel* de bronz (obiect de podoabă). D — 1,6/1,4 cm; g — 0,1—0,5 cm. Tehnica: turnare în tipar. Dimensiuni reduse, ovoidal, puternic subțiat, dovedind o îndelungată întrebuințare; lipsește piatra. Găsit în curte, în apropierea unui chiup (G—10 d). *Inv.* 773.

8. *Piesă de bronz* — buton în forma unei piese de șah; implintat în bază, un cui de fier; găsită împreună cu o plăcuță de bronz cu capetele rotunde și perforate. Tehnica: turnare în tipar. H—2 cm; D — 0,15 cm. Analogii la Buciumi. *Inv.* 771. (Pl. XVI, 1a, 1b).

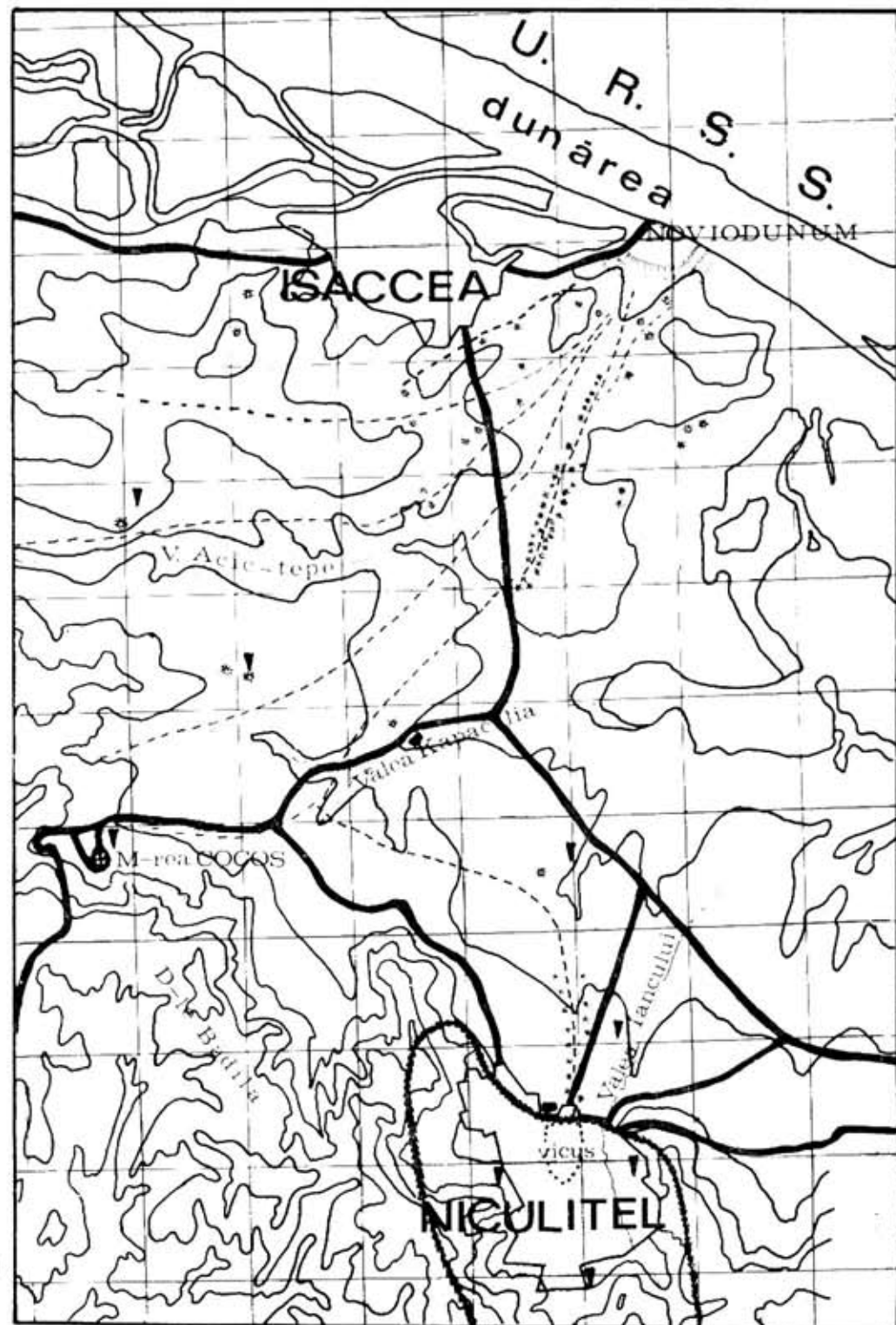
10. *Piesă de harnăsimant*; găsită împreună cu piesele de la nr. 8. Alcătuită dintr-un belciug din fier (rezervat 5 cm lungime; grosimea — 0,5 cm), trecut printr-un inel de bronz (D — 1,6—1,4 cm; g = 0,3 cm). Tehnica: forjare și prelucrare la rece. *Inv.* 771 a. (Pl. XVI, 1c).

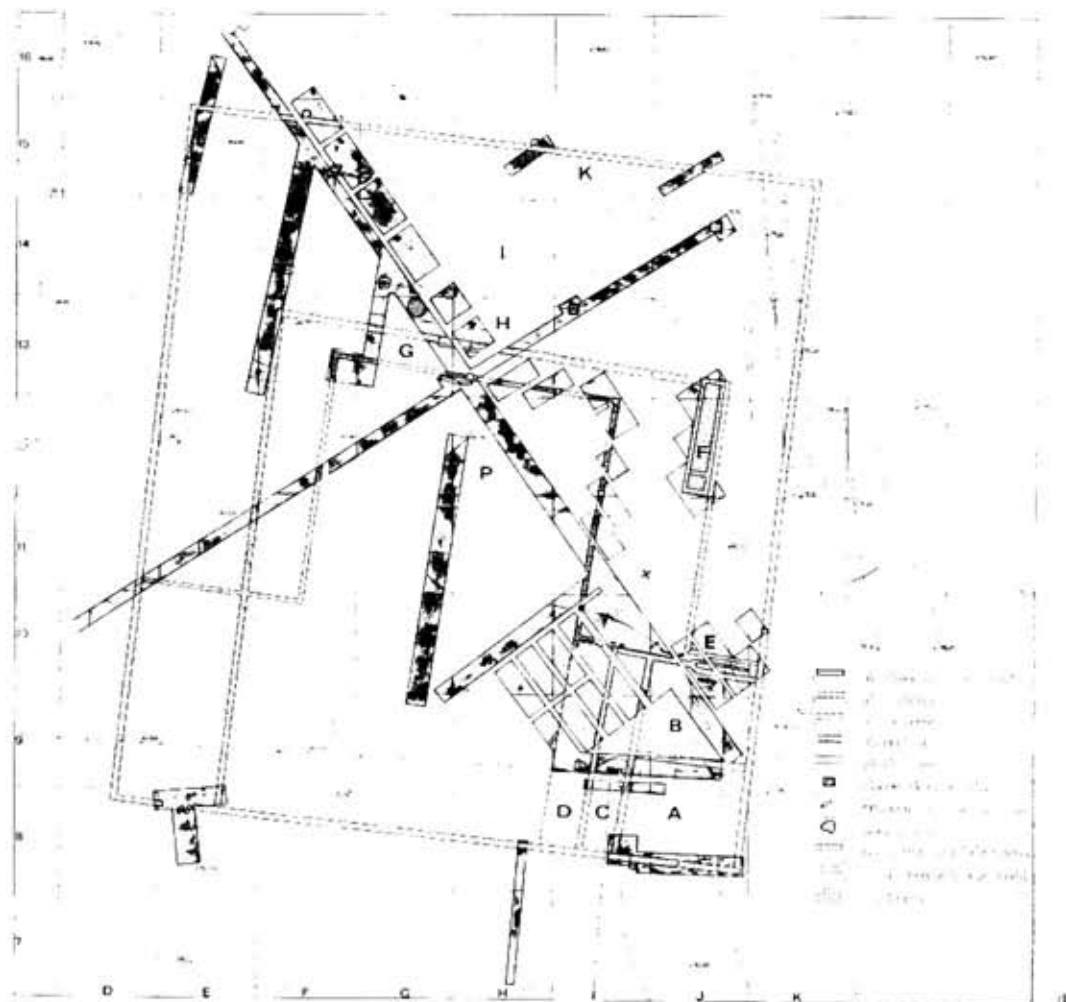
#### PL. 1 — HARTĂ CU LOCALIZAREA OBIECTIVELOR ARHEOLOGICE DIN ZONA NICULIȚEL — ISACCEA.

#### PL. 1 — MAP WITH THE ARCHAEOLOGICAL OBJECTIVES FROM THE NICULIȚEL — ISACCEA ZONE.

#### DIE 1-STE TAFEL: DIE KARTE MIT DER LOKALISIERUNG DER ARCHÄOLOGISCHE OBOBJEKTIVEN AUS NICULITZEL—ISACCEA GEBIET.

- |                               |                         |
|-------------------------------|-------------------------|
| ▼ VILLAE LOCALIZATE           | — — — — — DRUM ANTIC    |
| ■ VILLAE CERCETATE ARHEOLOGIC | — — — — — DRUM MODERN   |
| * MOVILĂ FUNERARĂ             | ~ ~ ~ ~ ~ VAL DE PĂMÎNT |





PL. II — PLANUL VILLA-EI DE LA NICULITEL.

PL. II — PLAN OF THE NICULITEL VILLA

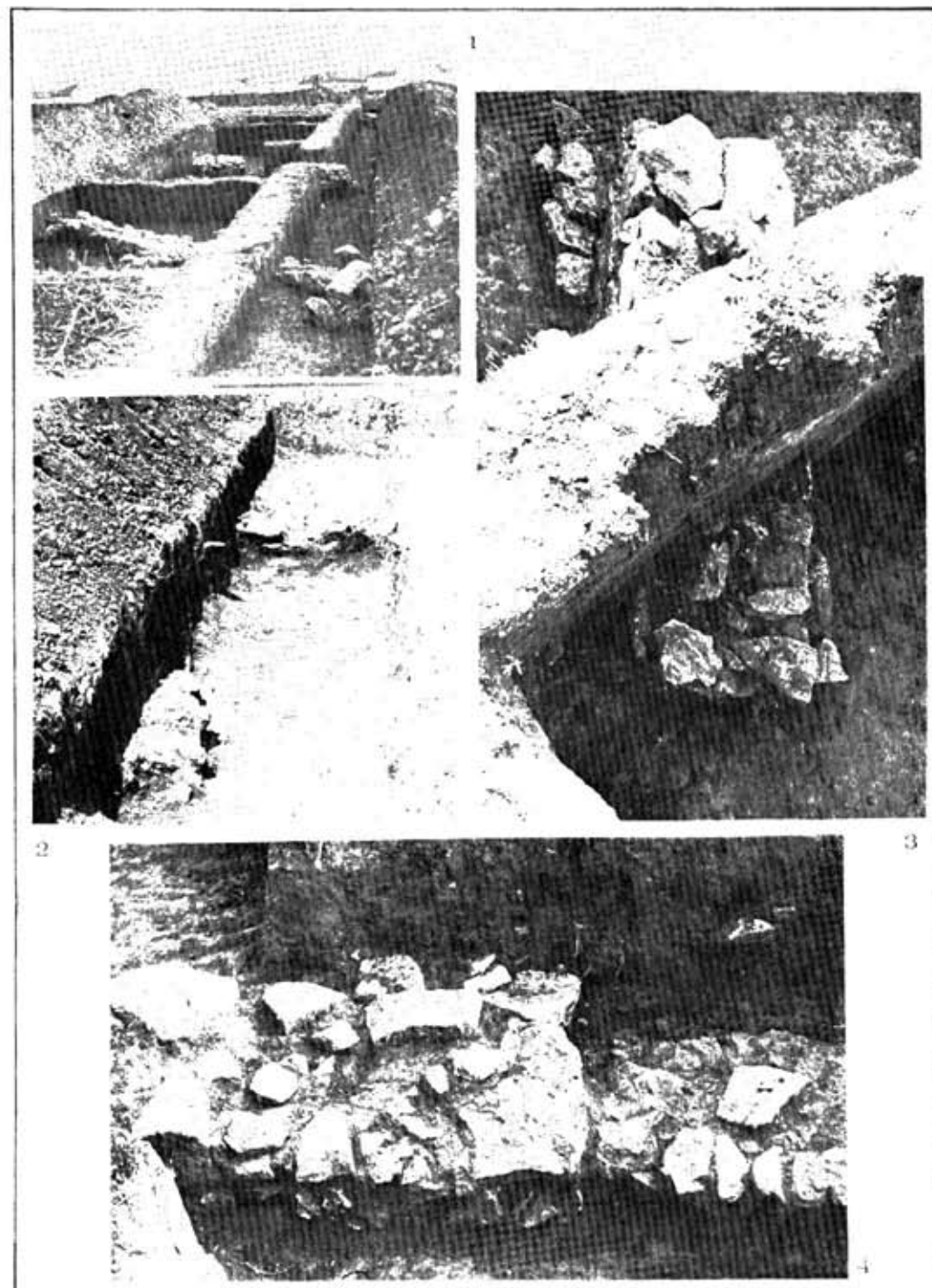
DIE II-te TAFEL: DAS PLAN DER VILLA AUS NICULITZEL.

PL. III — ZIDUL DE INCINTĂ: 1 (SPRE N); 2 (COLȚUL DE NV); 4 (LA SE) 3 (FRAGMENT DIN ZIDUL DE INCINTĂ DEMANTELAT ÎN ETAPA A II-A).

PL. III — PRECINCTS' WALL: 1 — (TOWARDS N); 2 — (NW CORNER); 3 — (TOWARDS SE); 4 — (FRAGMENT FROM THE PRECINCTS' WALL, UNCOVERED IN THE SECOND STAGE OF THE EXCAVATIONS).

DIE III-te TAFEL: DIE INNEN-RAUMMAUER: 1 — (ZU NORD); 2 — (DIE NORTHWEST ECKE); 3 — (DAS FRAGMENT AUS INNEN-RAUMMAUER IN DIE ZWEITE ETAPPE); 4 — (IM SÜDOST).

11. *Obiect de bronz* (pandantiv ?) în formă de gineceu de floare. L. — 4,8 cm; D<sub>c</sub> — 0,1 cm; d. capete=0,2–0,4 cm. Tehnica: turnare în tipar; colț sud-est, curțina P; *Inv.* 78, (Pl. XIV, 2).





12. *Patru verigi de fier* din sîrmă fier, în forma cifrei 8 (Dimensiunea unei verigi: L=2,7 cm; d. ochi=1 cm; grosime=0,3 cm). Tehnica: forjare și prelucrare la rece. Aripa estică – colț sud-vest (T 10b); *Inv.* 786–789. (Pl. XV,4).

13. *Fragment brățară din bronz* (obiect de podoabă) din sîrmă torsionată (Dimensiuni: L=12,5 cm; g=0,2 cm). Tehnica: prelucrată la rece prin răsuire. Portie D(nord) *Inv.* 2134. (P. XIV,7).

14. *Obiect metalic rectangular din fier* (piesă de harnașament), cu laturile scurte subțiate prin frecare. Dimensiuni: L=6 cm; l=4,5 cm; g=0,5 cm. Tehnica: forjare, prelucrare la cald. Coridor G(H 130). *Inv.* 2131. (P. XVI, 2).

15. *Verigă de bronz* cu secțiune rectangulară (piesă de harnașament) Dimensiuni: D=1,7 cm; g=0,15 cm; Tehnica: turnare în tipar, nituire. Provine din II(G-13 a). *Inv.* 2132 (Pl. XVI,3).

16. *Cîrlig de bronz*, realizat din foaie de bronz, îndoită circular. Dimensiuni: L=1,8 cm; g=0,2 cm. Tehnica: prelucrare la rece, nituire. Curtina P(latura de est). *Inv.* 2133. (Pl. XV,5).

17. *Lîmbă de calcaromă* din bronz (obiect vestimentar): lîmbă cu capetele unite. Dimensiuni: L=3,2 cm; l=2,3 cm. Tehnica: tipar. Găsită în *vicus*, împreună cu o monedă de argint, Severus Alexander, sec. III e.n. Piesă identică la Buciumi (Pl. CXVIII, 19). *Inv.* 2049 (Pl. XIV,3).

18. *Plăcuță de plumb*. Dimensiuni: L=7,2 cm; l=6 cm; g=0,1 cm. Provine de la placajul unei casei; Tehnica: prelucrare la rece; Aripa estică – colț peristyl (I-10 a). *Inv.* 789 (Pl. XV,6).

19. *Foaie de bronz*, rectangulară, cu orificii de prindere în lemn – placa o casei din lemn (?). Dimensiuni: L=17,5 cm; l=13,5 cm; g=0,01 cm. Tehnica: turnare și aplatizare la cald; *Inv.* 2136. Încăperea A. (Pl. XV,7).

20. *Piesă de fier* (piesă de harnașament) cu orificii circulare de prindere. Dimensiuni: L=6 cm; l=3,6 cm; g=0,15 cm. Tehnica: forjare. Aripa estică – colț peristyl (I-10 a).

21. *Înel de fier* (obiect de podoabă). Dimensiuni: D=1,9/1,7 cm; g=0,15. Tehnica: turnare în tipar. Găsită în curte lângă chiup.

22. *Lamă de bronz*; curbată; L=10,9 cm; l=1,1 cm; g=0,2 cm; Tehnica: forjare.

23. *Lamă de cațit*; curbată; L=4,1 cm; g=0,2 cm. Tehnica: forjare. Coridor C; *Inv.* 2330.

25. *Scobor de fier*, rectangular, cu marginile ascuțite și îndoită în unghi drept, 7 buc. – două categorii: a) L=6,5 cm; l=1 cm; b) L=4,5 cm; l=0,8–1,1 cm;

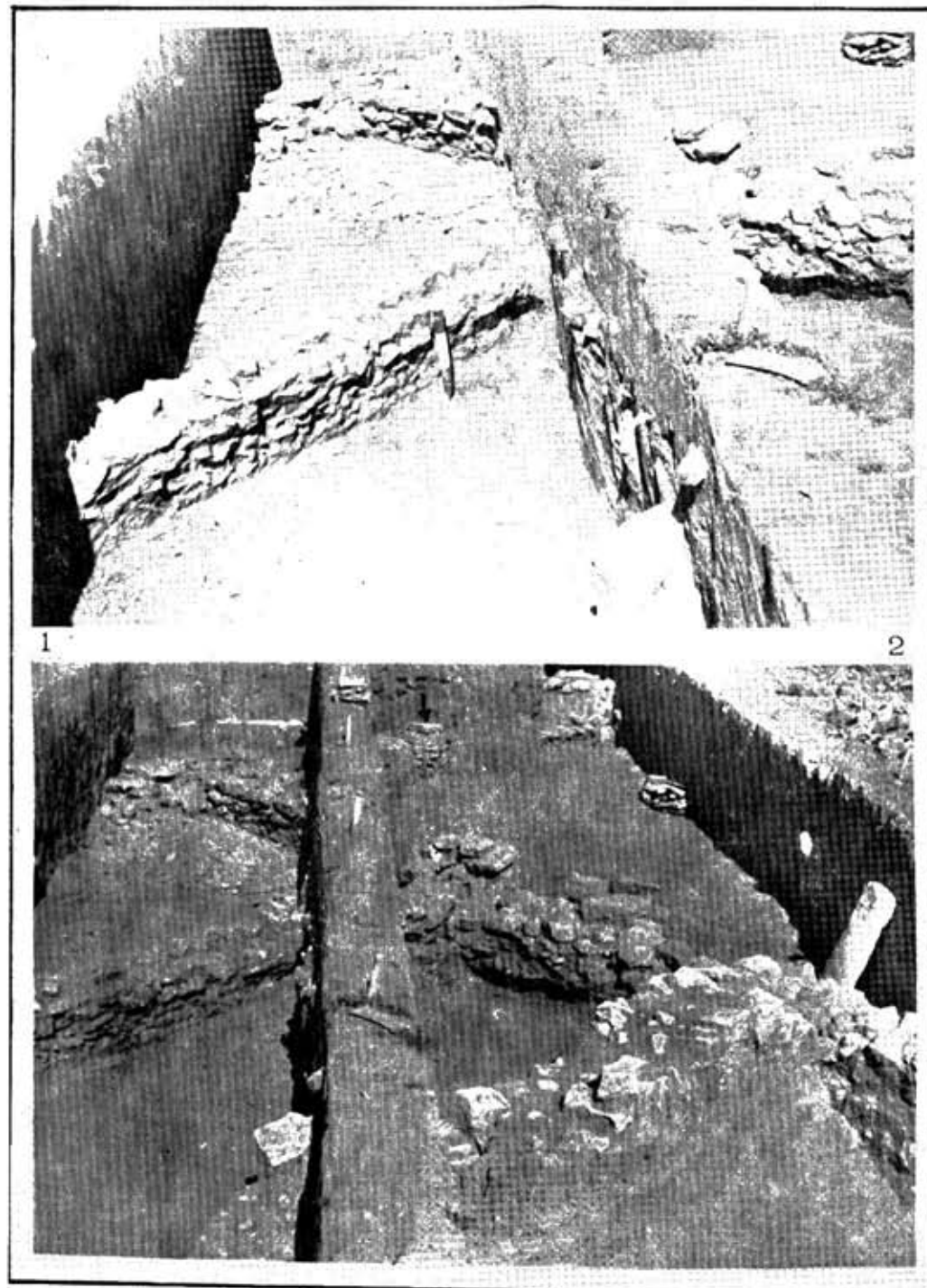
26. *Lamă de cațit*, fier. L=11,2 cm – 4 cm (mîner); l=2,2 cm; g=0,1–0,3 cm. Tehnica: forjare. l=7 cm; 2 cm; g=0,5 cm. Găsite în zona incintei.

28. *Scobor de fier*, capătul plat, întors, în formă de floare. L=5,5–2 cm; g=0,5 cm; Tehnica: forjare. Găsit lângă o coloană a peristylului. (II-12 c).

►  
**PL. IV – PAVILIONUL DE LOCUIT (ASPECTE DE ȘANTIER: SĂGEATA INDICĂ POSTAMENTUL UNEI BAZE DE COLOANĂ DE PE ZIDUL PERISTYLULUI, CONFECTIONAT DINTR-O PIATRĂ DE RÎȘNIȚĂ).**

PL. IV – A DWELLING PAVILION (ASPECTS FROM THE SITE: THE ARROW INDICATES THE PEDESTAL OF A COLUMN'S BASE FROM THE WALL OF THE PERISTYLE, MADE OUT OF A GRINDING STONE).

DIE IV-te TAFEL: DER BEWOHNTE PAVILION (DIE ASPEKTEN AUF DIE BAUSTELLE; DAS ZEICHEN ZEIGT DEM SOCKEL EINER SÄULESBASIS DER AUF DIE PERISTYLUMSMAUER GESETZT WIRD. DIESE MAUER WIRD AUS DER STEINESHANDMÜHLE HERGESTELLT.



PL. V — ASPECTE DE ȘANTIER: 1 — ZIDUL DE E AL PAVILIONULUI DE LĂCUIT SUPRAPUS ÎN SECȚIUNE, SUB DĂRĂMĂTURĂ DE TIGLĂ ȘI PĂMÎNT ARS; 2 — ÎNCĂPEREA C VĂZUTĂ DINSPRE NE; 3 — CANALUL DE INTRARE ÎN CISTERNA E; 4 — URMELE JGHEABULUI DE SCURGERE A APELOR PLUVIALE.

PL. V — ASPECTS FROM THE SITE: 1 — THE E WALL OF THE DWELLING PAVILION OVERLAPPED IN SECTION, UNDER THE TILE AND BURNED SOIL DEBRIS; 2 — ROOM „C” SEEN FROM THE NE; 3 — THE ENTRANCE CANAL IN THE CISTERN „E”; 4 — THE TRACES OF THE DRAINAGE PIPE FOR RAIN WATER.

DIE V-te TAFEL: DIE ASPEKTE AUF DIE BAUSTELLE: 1 — DER OSTMAUER DER BEWOHNTE PAVILION DER INS SCHNEIDEN UNTER RUINE MIT DEM ZIEGEL UND VERBRANNT ERDE ÜBEREINANDERLEGT WIRD; 2 — DER C-RAUM GESEHEN VON NORD HER ÖST; 3 — DER EINGANGSKANAL IM E-BEHÄLTER; 4 — DIE SPUREN DER TRAUFE FÜR DEM AUSFLUSS DIE REGENWASSER.

29. *Piroane* de diferite dimensiuni, fier; se împart în 3 categorii: a) cu floare mare, conică (D=3,5 cm) — 4 buc; b) cu floare rotundă, conică (D=2 cm) — 8 buc; c) cu floare mare, plată, rotundă, pătrată sau rectangulară — 11 buc, l.=9—16 cm; Tehnica: forjare.

30. *Cuie* — 16 buc. Se deosebesc de piroane prin dimensiunile lor mici, l. 6—7 cm; g. 0,3—0,5 cm. Tehnica — forjare.

31. *Cuișoare* — 2 buc. (fier), l. 1—2 cm; D. florii — 0,7—1,5 cm.

32. Fragmente scoabe, piroane, cuie — 20 buc. Tehnica — forjare.

33. Piesă din bronz, ușor trapezoidală, torsionată la un capăt și cu cârlig la celălalt (tindeche?), l.=11,6 cm; l.=1,0—1,3 cm; g.=0,2 cm. Tehnica: prelucrare la rece.

34. *Aplică* (piesă vestimentară) din bronz, în formă de floare, în formă de două orificii de prins pe centură, l.—2,2 cm; l.—1,7 cm. Tehnica: turnare în tipar. Cisterna F; Inv. 3601. B. OBIECTE DIN OS

1. *Linguriță*, loliformă, minier cu secțiune circulară, paralelipipedică în zona de împreunare și decorată cu motive geometrice, l.=15,9 cm; l. max.—2,5 cm; d. minier—0,5 cm. Tehnica: sculptură, incizii, șlefuire. Curtina P (colț sud-est); Inv. 790. Asemănător, la Robinson, Pl. 56. (L—74) și Rădulescu, Pontica VI, p. 258, pl. III.

2. *Ac de păr* (obiect de podoabă), capul conic, vârful rotunjit, l. 9,8 cm; d. 0,4 cm. Tehnica: lustruire. Încăperea B; Inv. 797. Identică la Buciumi, pl. X.5. (Pl. XIV.4).

3. *Ac de păr* (obiect de podoabă), capul în formă de trunchi de piramidă octogonală, secțiune circulară. Fragment; l.—7,2 cm; d.—0,4 cm; Tehnica: lustruire; încăperea B; Inv. 795.

4. *Ac de cusut* (obiect casnic), capul aplatizat, prevăzut cu un orificiu oval, corpul cu secțiune ovoidală, l.—8 cm; l.—0,6 cm; d.—0,5 cm). Tehnica: șlefuire, perforare. Încăperea B. Inv. 796 (Pl. XIV.5).

5. Vîrf, *ac de cusut*, (l.—2,8 cm; d.—0,3 cm).

#### C. OBIECTE DE STICLĂ

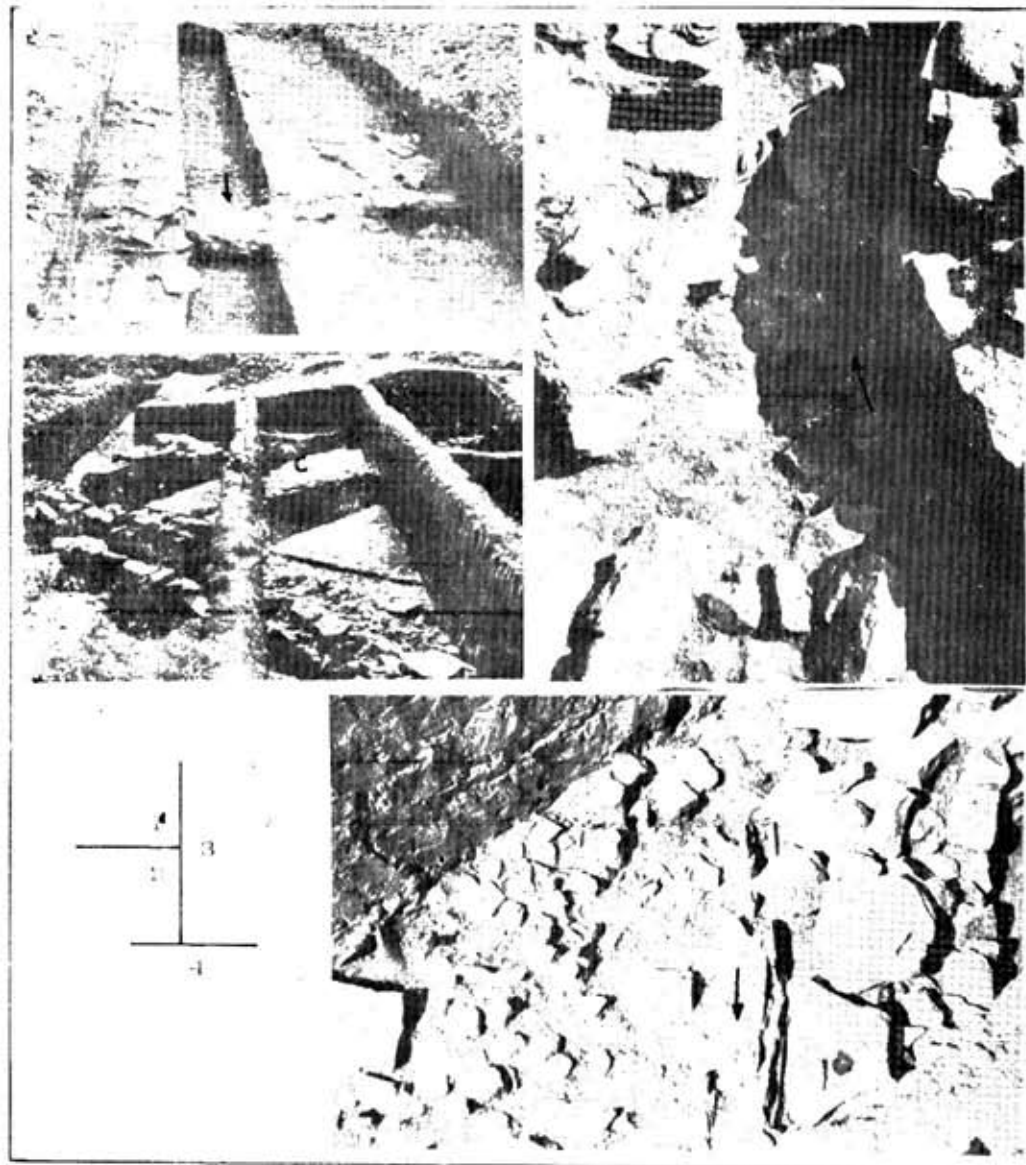
1. *Balon* semisferic, pastă de sticlă alb-verzuie (D=1,4 cm; h=0,6 cm); Încăperea A. Inv. 3604.

2. *Mărgică* în formă de butoiăș — pastă de sticlă neagră (D=0,7 cm); g=0,4 cm). Încăperea B; inv. 794. (Pl. XIV.8).

3. *Mărgice* (3) în formă de butoiăș; pastă de sticlă, alb-verzuie, acoperită cu vopsea roșie. D=1 cm; g=0,8 cm. Găsite în H, lângă vatră, inv. 2135 (Pl. XIV.6).

4. Fragmente (4) buză, de la două boluri din sticlă, alb-verzuie, străvezie, Dg=12 cm; găsite în porticul de nord, Tip X Bucovăla. (Pl. XVII. 4).

5. Fragment de *bol* (5), corpul bombat decorat cu șiruri concentrice de câte două linii incizate, situate la distanța de 0,7 cm; buza înaltă, ușor adusă spre interior. Sticlă alburie; Dg=11,3 cm. Portic D — nord. (Pl. XVII.5).



6. Fragment (buză) *cupă* de mari dimensiuni; Dg=12 cm. Sticlă alb-verzuie, transparentă. Portic D; Tip XI, Bucovăla. (Pl. XVII.6).

8. Fragment (buză) *pahar*; Dg=5 cm. Sticlă alburie; Portic D. Tip XIII, Bucovăla. (Pl. XIV. 7).

8. Bază de *borcan*, de mici dimensiuni; inelară; d=3,2 cm; sticlă alburie cu bule mici și dese. Bucovăla, tip XXII. (Pl. XVII. 8).

9. Bază inelară, sticlă incoloră, cu bule foarte mici. D=4 cm; găsită în portic D. Bucovăla, tip XXXII sau XXXIII. (Pl. XVII. 9)

10. Fragment (gură) pahar, cu buza îngroșată prin dublare spre interior ( $d = 5,7$  cm). Sticlă alb-verzuie, transparentă (aripa estică, colț sud-vest). (Pl. XVII, 10)

11. Fragment de fund, patulater (9:9) — *cană* cu corp prismatic; sticlă verzuie, opacă; decor: cîte 4 pastile circulare în colțuri și o floare circumscrisă de un cerc în relief. Tip V, Bucureală (asemănător p. 32, 17). Colț sud-vest, peristyl P. (Pl. XVII, 11)

#### D. CERAMICĂ

1. *Enquetaria*, corp tronconic, umeri bombăți, puternic profilați, gură îngustă, cu buza dreaptă, ușor evazată în afară, picior gros, plin, sprijinit pe un disc circular. Argilă fină, cu mică, galben-cărămizie. Dimensiuni:  $h=9,2$  cm;  $g$ , picior= $2,8$  cm;  $D=7,5$  cm;  $Dg=4$  cm;  $df=4$  cm. Tip inedit, asemănător la A. Rădulescu, p. 350—353, pl. XV, Niculițel, încep. sec. III e.n. *Inv.* 768 (Pl. XVIII, 4).

2. *Castron* cu două torți scurte; bitroneonic, fundul rotunjit cu un mic *umbro*. Argilă fină, nisipoasă, roz. Profil complet (14 fragmente). Dimensiuni:  $h=9$  cm;  $dg=19$  cm;  $df=5$  cm; Încăpere A. Tip intilnit pentru sec. II e.n. *Inv.* 2613 (Pl. XVIII, 5).

3. *Castron* tronconic, cu pereții ușor curbați, despărțiți printr-o nervură de partea superioară, cu buza îngroșată, puternic arcuită în afară. Argilă densă, bej, vopsea roșu maronie, dispusă neuniform pe 2/3 din suprafața exterioară. Dimensiuni:  $D=36,5$  cm; lipsește fundul (fragmente). Cisterna E. Tip intilnit în provinciile dunărene. Popilian, tip Ie, Niculițel sec. II e.n.

4. *Cană* cu două torți; ceramică de import, decorată în tehnica barbotinei. Argilă fină, densă, roz-cărămizie, vopsea brun-roșcată. Fragment profil complet partea superioară. Găsit lângă vatră (spațiul H, în G-13 b. Tip identic, la Popilian, tip 3. (pl. XX, 235). Niculițel sec. II e.n. *Inv.* 1682.

5. *Cană* cu două torți; ceramică de import decorată în tehnica barbotinei. Argilă fină, densă, bej, vernis bej-maroniu. Fragment profil complet, partea superioară. Bombată, cu torți mici. Aprox. 10 cm. diametrul gurii. Colț nord-est peristyl (coridor G). Tip identic la Popilian, tip 3 (pl. XX, 237). Niculițel, sec. II e.n. *Inv.* 1679 (Pl. XIX, 2).

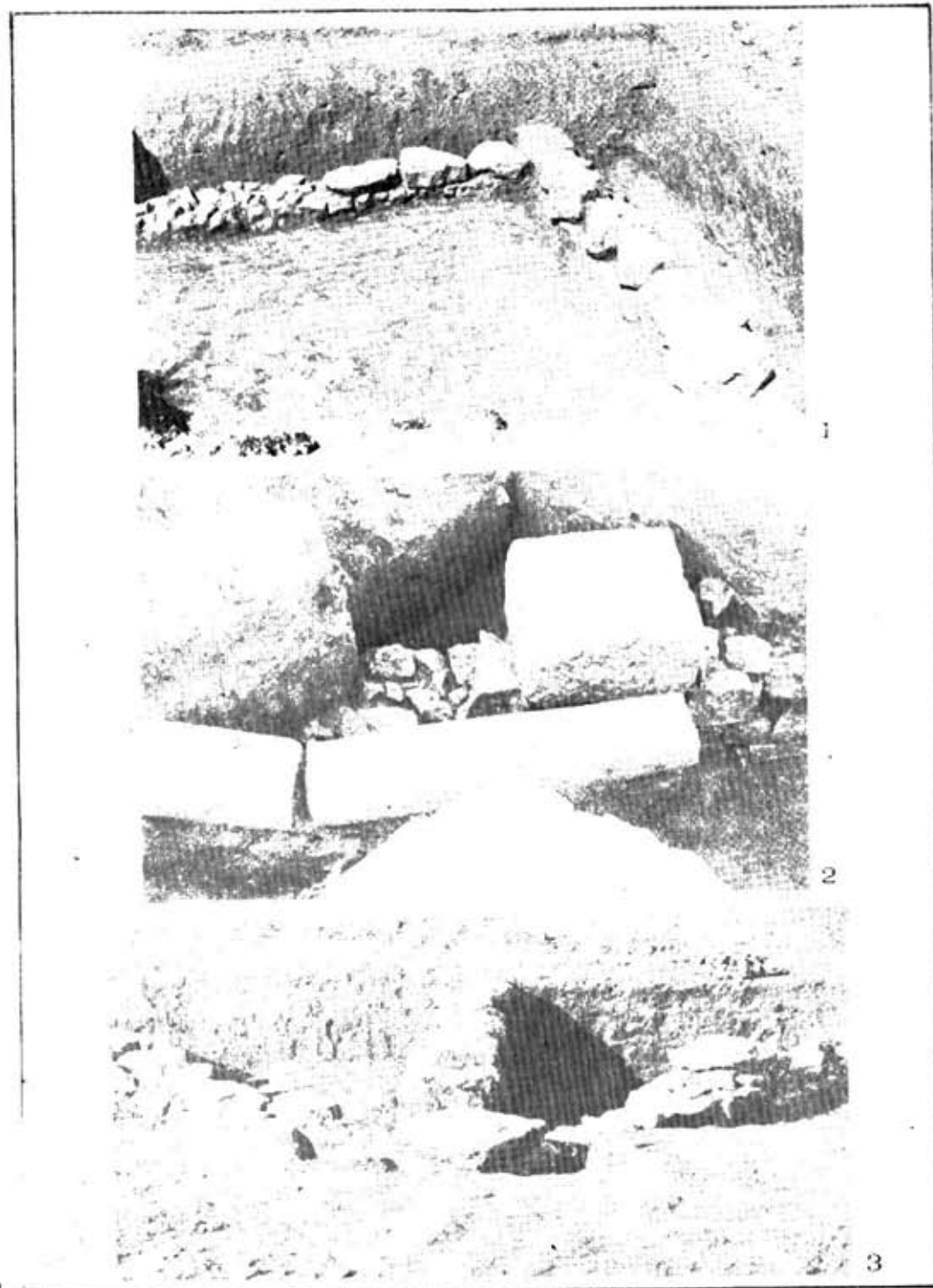
6. *Bol* tronconic, cu pereții ușor curbați, subțiri și sonori; buza în firma literei L; ceramică fină de import, argilă densă, roșie, vernis roșu, cu dungi maronii, cu scelpiri metalice în canelura buzei. Fragment — profil complet partea superioară. D. aprox. al gurii — 20 cm. Portie D. Niculițel prima 1/2 a sec. II e.n. *Inv.* 1680.

7. *Castron*, cu pereții ușor oblici și buza cu canelură interioară, răsfrîntă oblic în afară. Pastă densă, fină, roz-cărămizie, vopsea roșu-cărămizie, cu nuanțe brune la exterior. Fragment profil complet partea superioară; decor — frunze adosate. Tip 1 Popilian, pl. XVIII, 218—220.  $Dg=20$  cm; găsit în portie D; *Inv.* 1682. Niculițel, sec. II e.n. (Pl. XIX, 3).

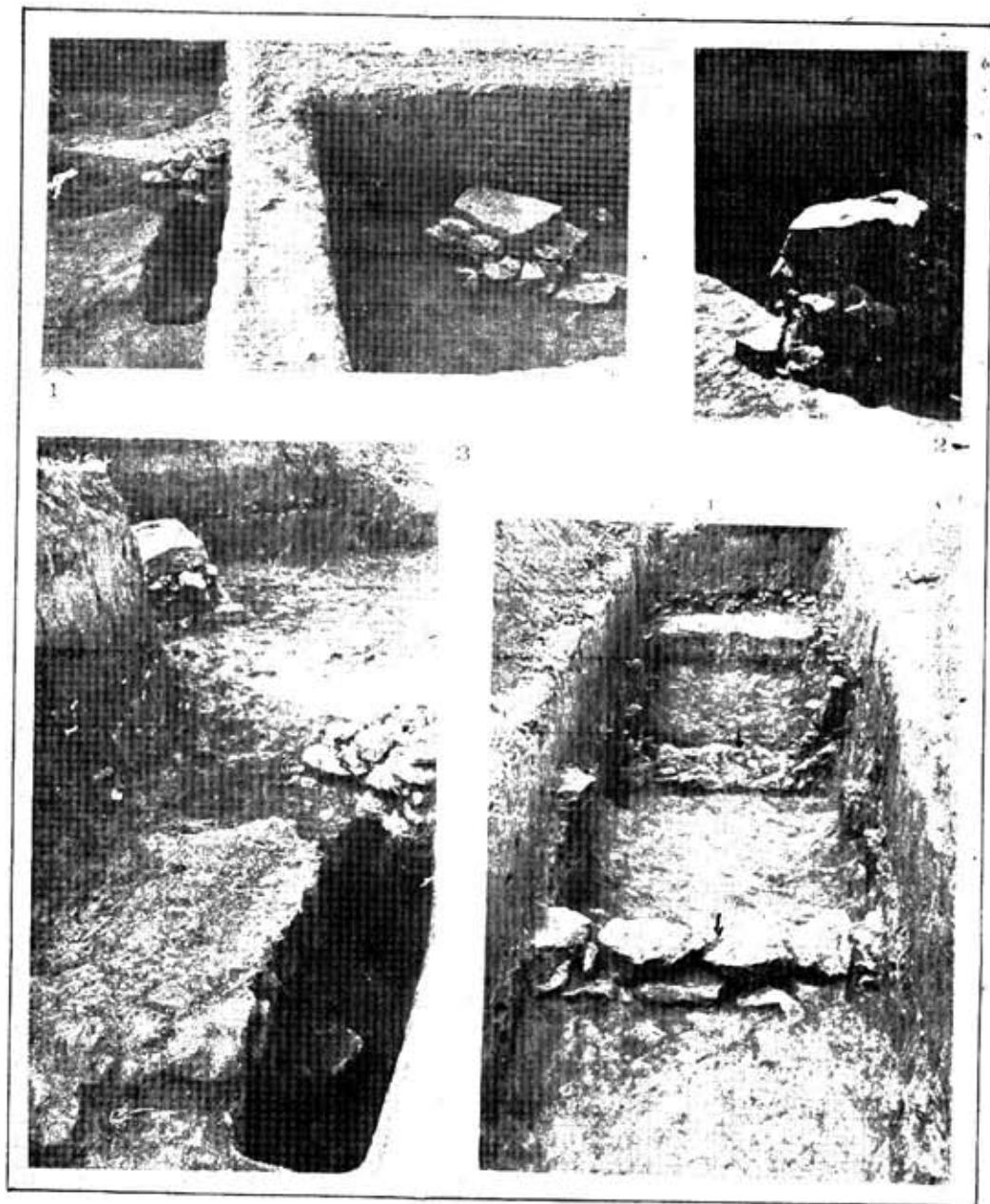
**PL. VI — ZIDUL PERISTILULUI; 1 — COLȚUL DE SV; 2 — POSTAMENT DE BAZĂ DE COLOANĂ ȘI FRAGMENTE DE COLOANĂ, PRĂBUȘITE PE LATURA DE N; 3 — COLȚUL DE NE (PE CENTRU — BAZĂ DE COLOANĂ SUB CARE S-A GĂSIT O MONEDĂ POST 141 E.N.**

PL. VI THE WALL OF THE PERISTYLE: 1 — THE NW CORNER; 2 — THE PEDESTAL OF A COLUMN'S BASE AND COLUMN'S FRAGMENTS COLLAPSED ON THE N SIDE; 3 — THE NE CORNER (IN THE CENTER — A COLUMN'S BASE UNDER WHICH A POST A.D. III COIN WAS FOUND).

DIE VI-te TAFEL: DER PERISTILUMSMAUER; 1 — DIE NORDWEST ECKE; 2 — DAS POSTAMENT DES SÄULESBASIS UND DIE SÄULEFRAGMENTEN DIE SIE GEGEN NÖRDLICHE SEITE EINGESTÜRTZE WERDEN; 3 — DIE NORDOST ECKE (AUF DER MITTELTEIL IST DIE SÄULESBASIS, UNTER DIESE HAT SICH EINE MÜNZE NACH 141 U.Z. JAHR BEFINDET).







PL. VII — ASPECTE DIN ZONA DEPENDINTELOR NORDICE ALE FERMEI: 1, 2 — ȘIR DE PILASTRI ÎNTRE SPAȚIILE H ȘI I; 3 — DETALIU SPAȚIU H CU VATRĂ SECȚIONATĂ; 4 — SECȚIUNE ARHEOLOGICĂ PRIN G (VEDERE DINSPRE SUD) CU ZIDUL PERISTILULUI ÎN PRIM PLAN ȘI CU ZIDUL DEMANTELAT AL INCINTEI DIN ETAPA I, ÎN SECȚIUNE TRANSVERSALĂ.

PL. VII — ASPECTS FROM THE FARM'S NORTHERN ANNEXES' ZONE: 1, 2 — ROW OF PILASTERS BETWEEN THE H AND I SPACES; 3 — DETAIL OF THE SPACE „H” WITH SECTIONED FIREPLACE; 4 — ARCHÆOLOGICAL SECTION THROUGH G (SEEN FROM THE SOUTH) WITH THE PERISTYLE'S WALL IN CLOSE SHOT, AND WITH THE PRECINCTS' UNCOVERED WALL FROM THE FIRST STAGE OF THE EXCAVATIONS, IN CROSS SECTION.

DIE VII-te TAFEL: DIE ASPEKTE AUS NÖRDLICHE WIRTSCHAFTSRÄUMEZONE: 1, 2 — DIE REIHE DER PILELERSBASIS IN H UND I ZWISCHENRÄUME.

3 — DAS DETAIL DES H-RAUM MIT DEM AUFGETEILTE FEUERHERD; 4 — DER ARCHÄOLOGISCHE DURCHSCHNITT DURCH DEM G-RAUM (DAS AUSSEHEN VON SÜDEN HER) DER PERISTILIUM MAUER IST INS ZENTRALPLAN UND DER INNEN-RAUM (AUS 1-ste ETAPPE) IN DIE QUERSCHNITT DARSTELLT WIRD.

8. Fragment dintr-un vas cu figuri în relief. L. 5 cm. l—3,2—4,3 cm; g= 0,5—0,7 cm. Pastă fină, densă, portocalie, pe ambele fețe vernis roșu. Categoria vaselor mari ceramice, decorate cu figuri în relief, specifică zonelor de pe limes-ef. Popilian, p. 66 și pl. XXVII. Fragmentul decorat pe partea interioară, păstrează partea dorsală a unui leu, cu musculatura bine profilată, în spatele căruia se află, în prim plan, trunchiul unui șarpe gros, cu solzi, a cărui coadă se estompează pe fundal. Aripa estică a *cilla*-ei, în vecinătatea cisternei E; *inv.* 764. Niculițel, sf. sec. II — prima 1/2 a sec. III e.n. (Pl. XIX, 1)

9. Fragmente (3) de *vase-lăci*. Ceramică fină, densă, cărămizie, vernis roșu-brun. Decor cu figuri florale și geometrice în relief. Imitații locale de *terra sigillata*. Analogii la Butovo, Romula, Sacidava, și Orlea-ef. Popilian, p. 60; Sultov, Arheologija IV, 1962, 4, p. 30, fig. 2. Colț nord-est, portie D; Niculițel, sf. sec. II e.n.

10. Fragment *postament slabaclă*; h = 3 cm; L. rezervat = 6 cm; pastă roz-cărămizie, acoperită cu vopsea roșie.

11. *Fasculă*, pastă densă, cu mică, cărămizie; D = 4 cm; d. orificiu — 0,9 cm; g = 1 cm; Culoar C. *Inv.* 763.

12. *Opaie* (*lucerna*) fragmentar (disc spart și ciocul lipsă); argila densă, cărămizie. Urme de ornament pe bordură și disc. Execuție stingace; tip XX. Iconomu, *Opaie*, (Pl. XVIII, 2; XX; Ia, Ib.). Urme pregnante de ardere secundară; colțul de sud-est al aripei răsăritene, la nord de cisterna E, din dărâmătura primului nivel (sec. II e.n.), D = 5,7 cm; h = 2,2 cm; *inv.* 2672. Alte două fragmente provin de la două opaite de același tip: discul umnia ornamentat cu un crater în relief este identic, Iconomu, nr. 346; discul celuialt, decorat cu o rozetă în relief, este identic cu nr. 529.

13. Fragment *opaie*, dimensiuni mijlocii (D = cca. 6 cm); disc mic și rotund (d = cca. 3 cm), marcat de o șanțuire circulară. Bordura înclinată, decorată cu liniute în relief, dispuse radiar. Orificiul de umplere dispus central. Argilă fină, bej-gălbuie, angobă roșie. Execuția bună; găsit în H, în apropierea vetrei, Niculițel, prima 1/2 sec. III e.n. (Pl. XVIII, 1; XX, 2).

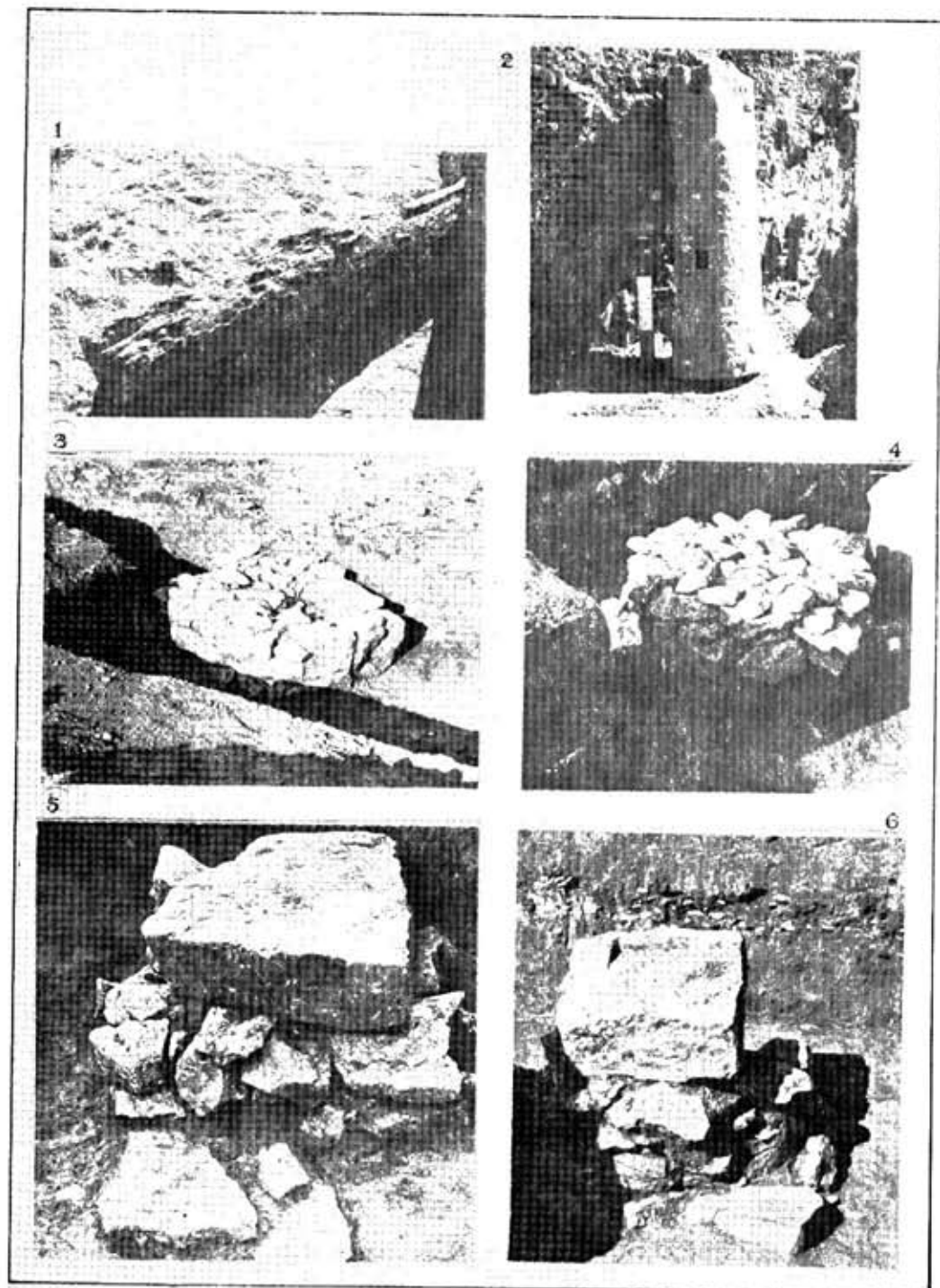
#### E. MATERIAL LITIC ȘI ELEMENTE DE CONSTRUCȚIE

1. Piatră de *rișniță* (*mola*); calcar sarmatic; D = 50 cm; d. orificiu = 3 cm; h = 8—11 cm; folosită ca postament de coloană în I-10 a. *inv.* 2306 a.

2. Piatră de *rișniță* (*mola*); calcar sarmatic. D = 37 cm; d. orificiu = 5 cm; h = 2—5 cm. Găsită în culoar D, la 0,80 m (n. II) I-9 a. *inv.* 2306 b.

3. *Bază coloană*, păstrată în întregime; calcar cretacic, luerat cu spîțul. H = 20 cm (7 | 6 | 7); D = 33 cm; l. plintă = 40 cm. *inv.* 2312. (P. XXI, 2a, 2b).

4. *Bază coloană*, exemplar identic cu cel de mai sus; rezervat; plinta și 3/4 din dusima. *inv.* 2313. Găsită în I-10 a (deasupra pietrei de rișniță).



VIII



IX



5. *Bază coloană*, improvizată dintr-un postament din calcar cretacic, cu elementele componente abia schițate. L. plintă = 52 cm; l. plintă = 44 cm; h. plintă = 9 cm; h. dusina = 2 cm; D. fus. = 36/34 cm; h. fus. = 3 cm. Găsită *in situ*, în I-II a. Inv. 2315. (Pl. XXI, 3a - b).

6. Două *baze de coloană*, identice exemplarului de mai sus. Găsite în I-12 d. Inv. 2314; 2316.

◀ **PL. VIII — ELEMENTE DE CONSTRUCȚIE: 1,2 — COLOANĂ DE CALCAR ȘI FRAGMENT DE COLOANĂ CU ORIFICH LATERALE DE PRINDERE; GĂSITE ÎN FAȚA PAVILIONULUI DE LOCUIT; 3,4 — PILĂȘTRII DIN APROPIEREA INCINTEI DE NORD A FERMEI; 5,6 — PILĂȘTRII DIN APROPIEREA PERISTILULUI NR. 6 — CU POSTAMENT PATRULATER CU LOC DE ÎNCADRARE PENTRU UN STÎLP CU BAZA PĂTRATĂ.**

PL. VIII — BUILDING ELEMENTS: 1, 2 — LIMESTONE COLUMN AND COLUMN'S FRAGMENT WITH HOLES FOR BINDING, FOUND IN FRONT OF THE DWELLING PAVILION; 3, 4 — PILASTERS FROM THE NEIGHBOURHOOD OF THE FARM'S NORTHERN PREINCTS; 5, 6 — PILASTERS FROM THE NEIGHBOURHOOD OF THE PERISTYLE NR. 6 WITH A QUADRILATERAL PEDESTAL WHICH HAS A FITTING HOLE FOR A PILAR WITH A SQUARE BASE.

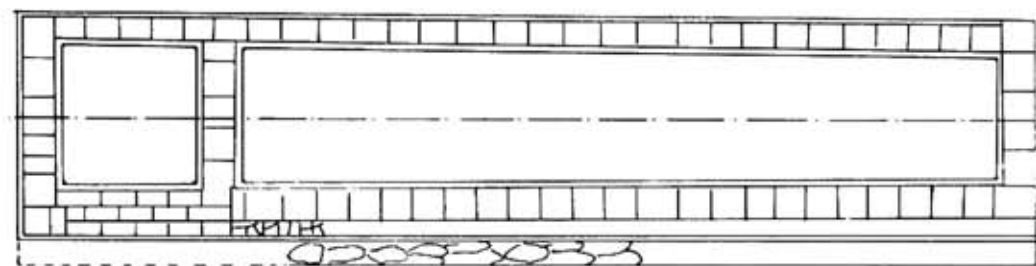
DIE VIII-te TAFEL: DIE KONSTRUKTIONSELEMENTEN: 1, 2 — DIE SAULE UND DIE SÄULESFRAGMENT MIT DEN SEITLICHEN ÖFFNUNGEN DIE FÜR DAS FANGEN BENÜTZEN WAREN. DIESE STÜCKEN WAREN VORAN DEM BEWOHNT PAVILION SICH BEFINDET.

3, 4 — DIE BASISPFELER BEI NÄHE DES NÖRDLICHE INNEN-BAUM DES GEHÖFT. 5-6 — DIE PFELERBASIS BEI NÄHE DES PERISTILIUM, NR. 6 IST MIT DEM QUADRISCHE SOCKEL.

◀ **PL. IX — INSTALAȚIE PENTRU REȚINEREA APELOR PLUVIALE — CISTERNA F; 1 — VEDERE DINSPRE S; 2 — DETALIU CU COMPARTIMENTUL PĂTRAT VĂZUT DINSPRE V.**

PL. IX — INSTALLATION FOR KEEPING THE RAIN WATER — CESTERNA F; 1 — VIEW FROM THE SOUTH; 2 — DETAIL OF THE SQUARE COMPARTIMENT SEEN FROM THE WEST.

DIE IX-te TAFEL: DIE INSTALLATION WELCHE DIE REGENWASSER BEHALTET ZÜRÜCK DIE F-BEHÄLTER; 1 — (DAS AUGENBLICH VON SÜDEN HER); 2 — DAS DETAIL MIT DEM QUADRISCHE ABTEILUNG GESEHEN VON WEST HER.



cisterna „F”

PL. X — CISTERNA F — PLAN ORIZONTAL.

PL. X — CISTERN F — HORIZONTAL PLAN.

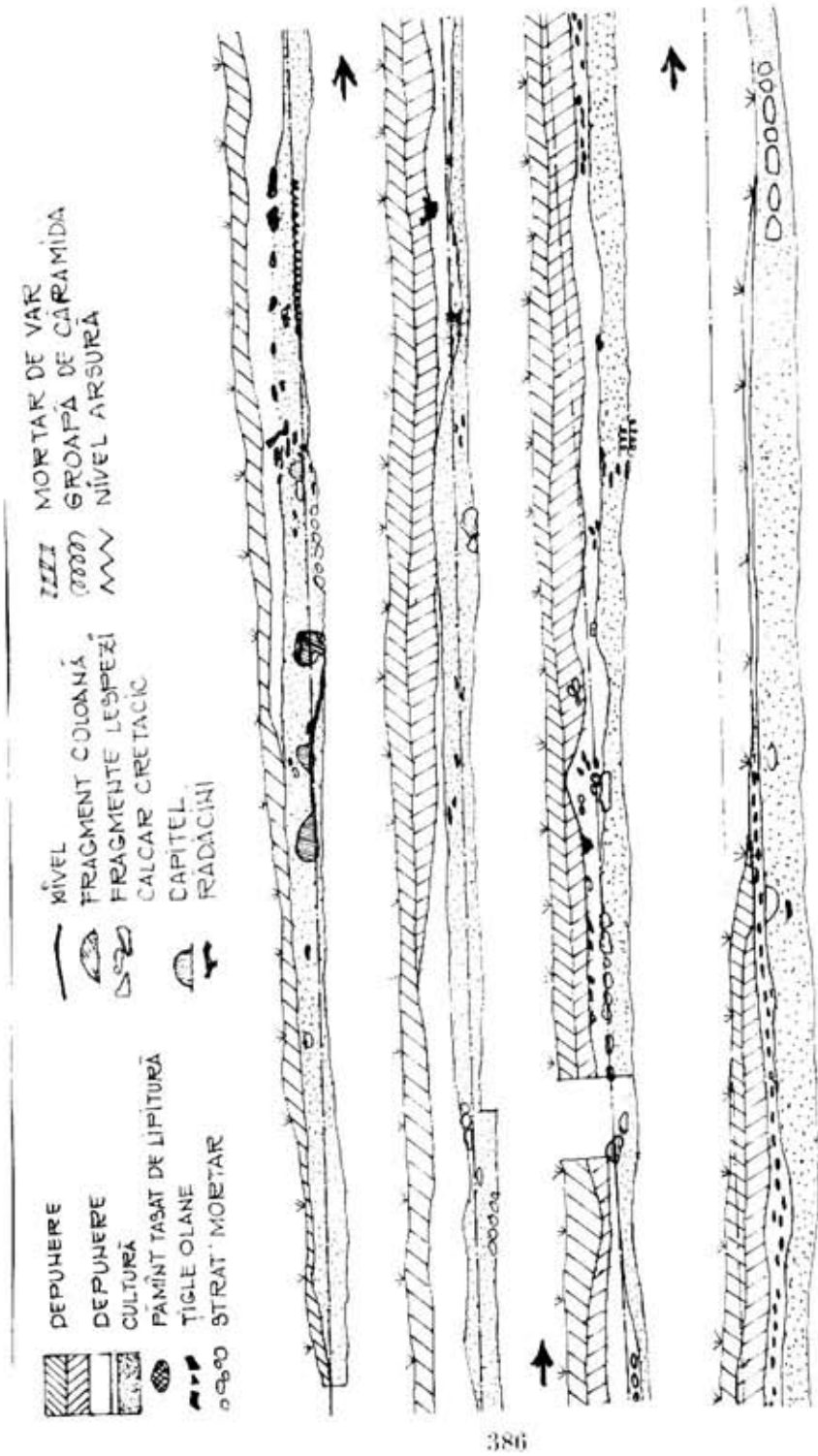
DIE X-te TAFEL: DER F-BEHÄLTER — DAS HORIZONTAL PLAN.

ANEXA 2  
CATALOGUL DESCOPERIRILOR MONETARE DIN VILLA RUSTICA DE LA NICULTEI.

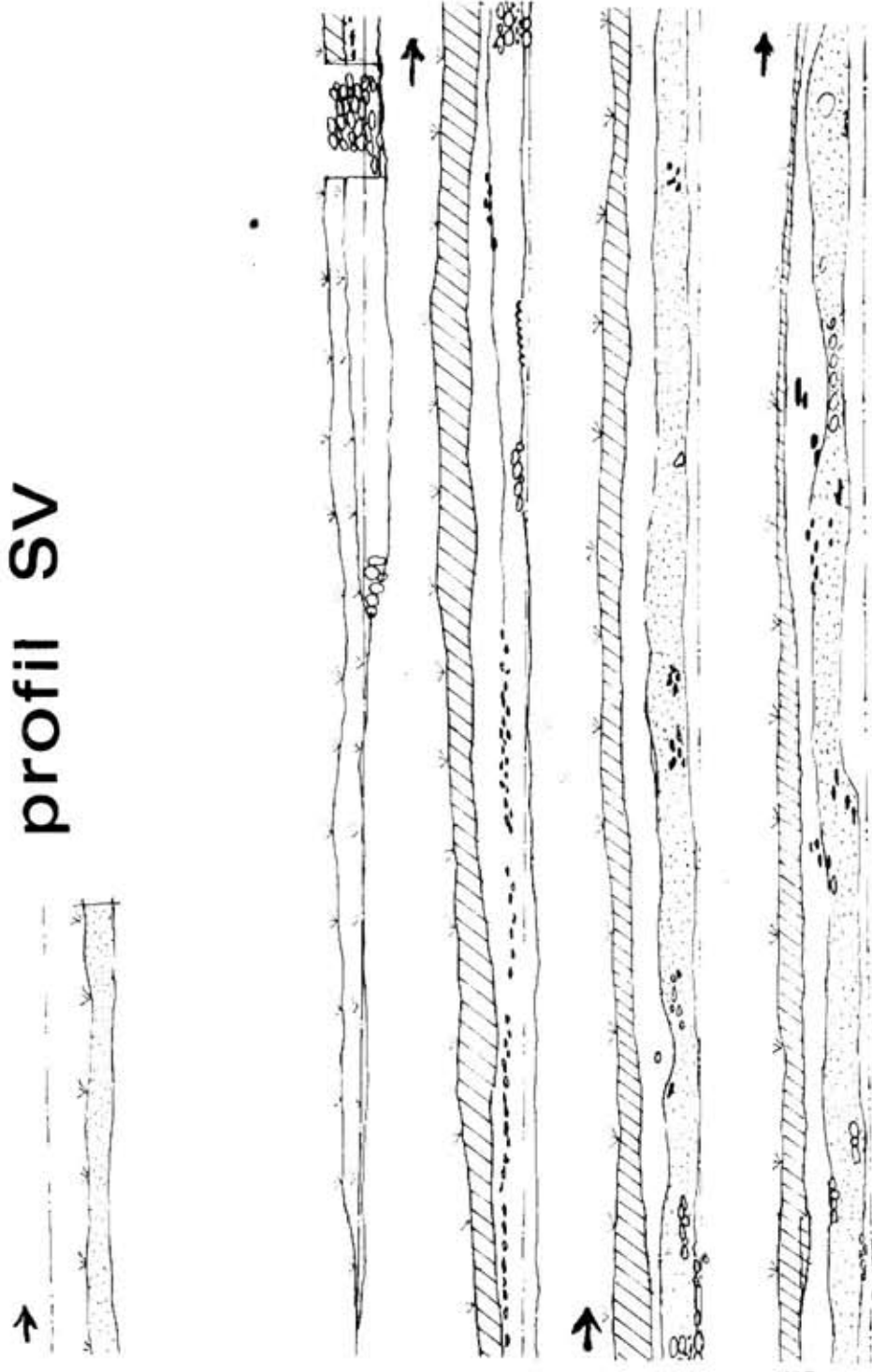
Nr. crt.	Moneda	Determinare	Datare	Loc de găsit	Elemente tehnice
1.	NERVA	BMC, III, Roma, p. 16, 94, pl. 5, 1	96 c.n.	Coridor C, -1, 10 cm, n. 1	AE; 9,74 g; 26 mm; <i>inv.</i> , 10,542 (MDDT)
2.	DOMITIAN	BMC, II, p. 387, nr. 40	81-96 c.n.	Portie D-1, 17 m, n.1.	AE; 10,20 g; 25 mm; <i>inv.</i> , 11,107 (MDDT)
3.	DIVA FAUSTINA	RIC, III, Roma, p. 166, 1161	post 141 c.n.	Portie D, 1,00 m, n.1	AE; 9,82 g; 25 mm; <i>inv.</i> , 10,339 (MDDT)
4.	DIVA FAUSTINA	BMC, IV, Roma, p. 653, 1570, RIC, III, Roma, p. 349, 1796	nedatată 176 c.n.	Încăperea B-0,98 m, nivelare n. 1	AE; 24, 64 g; 30 mm; <i>inv.</i> , 10,346 (MDDT)
5.	DIVA FAUSTINA (Antoninus Pius)	BMC, IV, Roma, p. 254, 1588; RIC, III, ROMA, p. 163, 1128	a. 141 sau imediat următorii	Arheob. senegere - 1,40 m	AE; 13,64 g; 25 mm; <i>inv.</i> , 11,334 (MDDT)
6.	DIVA FAUSTINA	BMC, IV, Roma, em. III, p. 63, 149	post 141 c.n.	Curt. N-E zid peristil, sub baza de coloană, n. 1	AR; 17 mm; <i>inv.</i> , 11,112 (MDDT)
7.	FAUSTINA II		161-180 c.n.	În fața pavilionului de locuit - 0,90 m, n. 1	AE; 20 mm; <i>inv.</i> , 11,114 (MDDT) trecută prin loc.
8.	FAUSTINA II (?) LAVELLA (?)		2-2 sec. II	Curtie rectang. - 0,80 m, n. II	AE; 21,5 mm; <i>inv.</i> , 11,108 (MDDT) foarte tocită

1	2	3	4	5	6
9.	SEPTIMIUS SEVERUS	Coloniada	198-211 e.n.	Cisterna E.-0,50 m, în distribuția n. II	AE: 25 mm; loc. 11.119 (MDDT); foarte foaie și treacă prin fae.
10.	SEPTIMIUS SEVERUS	RIC. IV, Roma, p. 99-98	n. 195-196 e.n.	Portic D. -0,80 m, n. II	AR: 2,71 g; 18 mm; loc. 10.543 (MDDT)
11.	SEPTIMIUS SEVERUS	RIC. IV, t. p. 99-98, Roma?	n. 195-196 e.n.	Portic D. -0,70 m, n. II	AE argintat (poderie distrusă prin ardere); 20 mm; loc. 11.111 (MDDT)
12.	SEPTIMIUS SEVERUS	RIC. IV, t. Roma p. 92-109	n. 193-198 e.n.	Portic D. -0,70 m, n. II	AE: 2,24 g; 15 mm; treacă prin fae; loc. 11.555 (MDDT)
13.	IVLIA DOMNA	RIC. IV, t. Roma, p. 162-586	n. 193-196 e.n.	Curtea P. S-E: 1,05 m n. II	AR: 2,08 g; 19 mm; loc. 10.541; (MDDT)
14.	IVLIA DOMNA		217 e.n.	Latură E porticilor: 0,70 m, n. II	AE: 17 mm; foarte foaie; loc. 11.106 (MDDT)
15.	GETA, Coloniada emisa Nereva	T. MIONNET, <i>Description des medailles antiques</i> , V, suppl. Paris, 1830, p. 151-878	n. 202-211 e.n.	Colbar C. -0,90 m, n. II	AE: 2,42 g; 16 mm; loc. 11.537 (MDDT); arsă.
16.	GETA, Coloniada emisa, Niropolis	Sarapis pe Br.	n. 211 e.n.	Curtea P. sud. -0,70 m, n. II	AE: 2,10 g; 16 mm; loc. 11.536 (MDDT); arsă
17.	GETA, Coloniada emisa, Nereva	<i>Rev. num. A. n.</i> p. 462-511		Portic D. (coloniada colbar) -1,00 m, n. II	AE: 1,86 g; 17,5 mm; loc. 10.538 (MDDT); arsă.

1	2	3	4	5	6
18.	CARACALLA, Coloniada emisa, Marcianopolis	Pirk, <i>Requize</i> , p. 210-629	n. 198-217 e.n.	Aripi est. colț porticilor -1,10 m, n. II	AE: 2,14 g; 17,5 mm loc. 11.110 (MDDT); arsă
19.	ELAGABAL, Coloniada emisa, Philippopolis		n. 218-222 e.n.	Porticil, latură est. pe zid. -1,00 m, n. II	AE: 3,26 g; 19,5 mm; loc. 10.544 (MDDT); arsă și foaie
20.	ETIA MAMMAEA Coloniada emisa, Histria	Prk. 520	n. 222-233 e.n.	În latură portic. D. -0,80 m, n. II	AE: 11,36 g; 25,5 mm; loc. 10.515 (MDDT); arsă
21.	MAXIMINUS CAESAR Coloniada emisa, centru Asia Mică? cu contranucii		n. 236-238 e.n.	Portic D. -0,80 m, n. II	AE: 8,29 g; 26 mm; loc. 10.534 (MDDT); arsă
22.	CONSTANTINUS II?		n. 324-361 e.n.	Curte -0,75 m, depuneri adiționare	AE: 8,29 g; 26 mm; loc. 11.109 (MDDT); arsă și foaie
23.	CONSTANTINUS II emisa, Heraclea	LRBC II.	n. 324-361 e.n.	Portic G, vegetal	AE: 24 mm;
24.	CONSTANTINUS II emisa, Constantinopol	LRBC I 1052, tip GLAUB-FAENERCTVS	n. 307-314 e.n.	<i>Stobaeon</i> I, vegetal	AE: 15 mm;
25.	CONSTANTINUS II și IULIAN CAES. emisa, Nicomedia, et. A	LRBC II, 2516	n. 355-361 e.n.	Depozit de senzețor 0,75 m; strat de depuneri	AE: 1,54 g; 16 mm; loc. 10.547 (MDDT); arsă
26.	VALENTINIAN I.	LRBC II, tip GLORIA-ROMANORVM	n. 361-375 e.n.	Curte la vest de portic D. -1,11 m, depuneri	AE: 2,04 g; 16 mm; loc. 10.548 (MDDT); arsă și foaie
27.	Nedescifrabilă		sec. IV (?)	Portic G. -0,70 m, depuneri	AE: 14 mm; foarte foaie;



profil SV

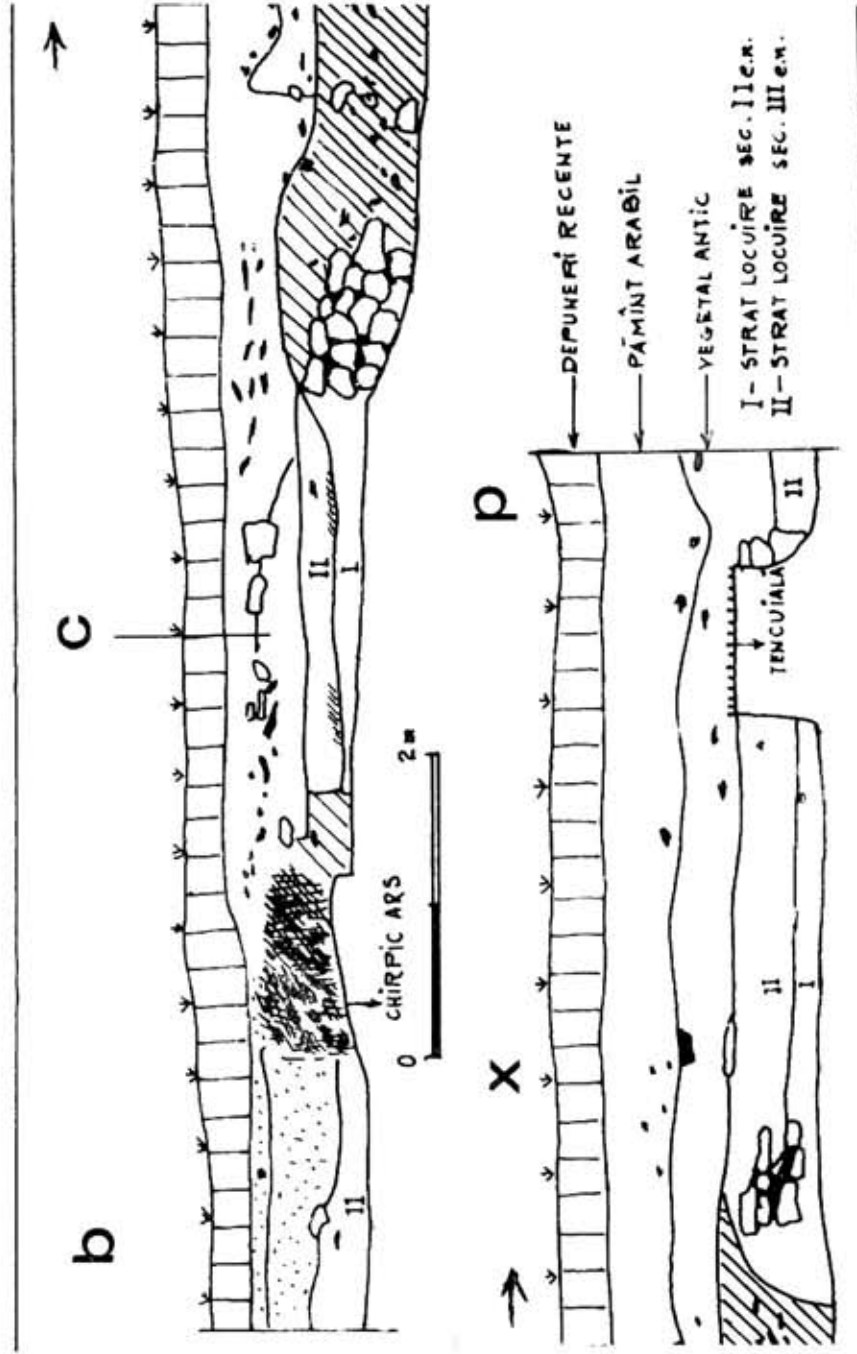


profil NE



PL. XI - 1 - SECTIUNE LONGITUDINALĂ PRIN MIJLOCUL VILAEI DE LA NICULTEI (PROFIL SV ȘI NE).  
 PL. XI - 1 - LONGITUDINAL SECTION THROUGH THE MIDDLE OF THE NICULTEI VILLA (SW AND NE PROFILE).  
 DIE XI-6 TAFEL: 1 - DER LONGITUDINALE QUERSCHNITT DURCH DEN MITTEL DER VILLA (DAS SÜDEWEST  
 PROFIL UND DAS NORDOST PROFIL).

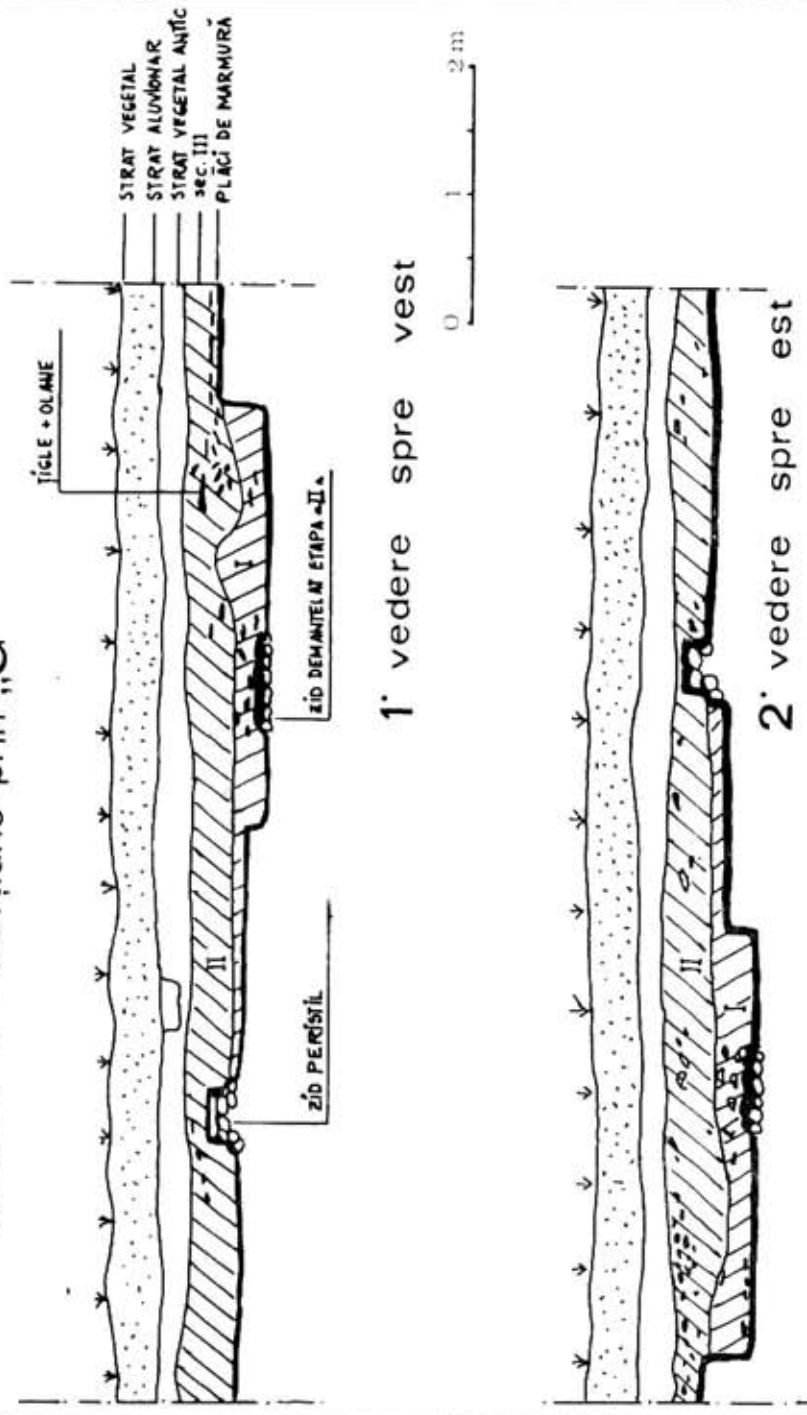




PL. XI - 2 - SECȚIUNE ÎN ZONA NORDICĂ A PAVILIONULUI DE LOCUIT (PROFIL SV).  
 2 - SECTION IN THE NORTHERN ZONE OF THE DWELLING PAVILION (THE SW PROFILE).  
 2 - DER DURCHSCHNITT IN DIE NÖRDLICHE ZONE DES BEWOHNTE PAVILION (DER SÜDWEST-EMRISS).

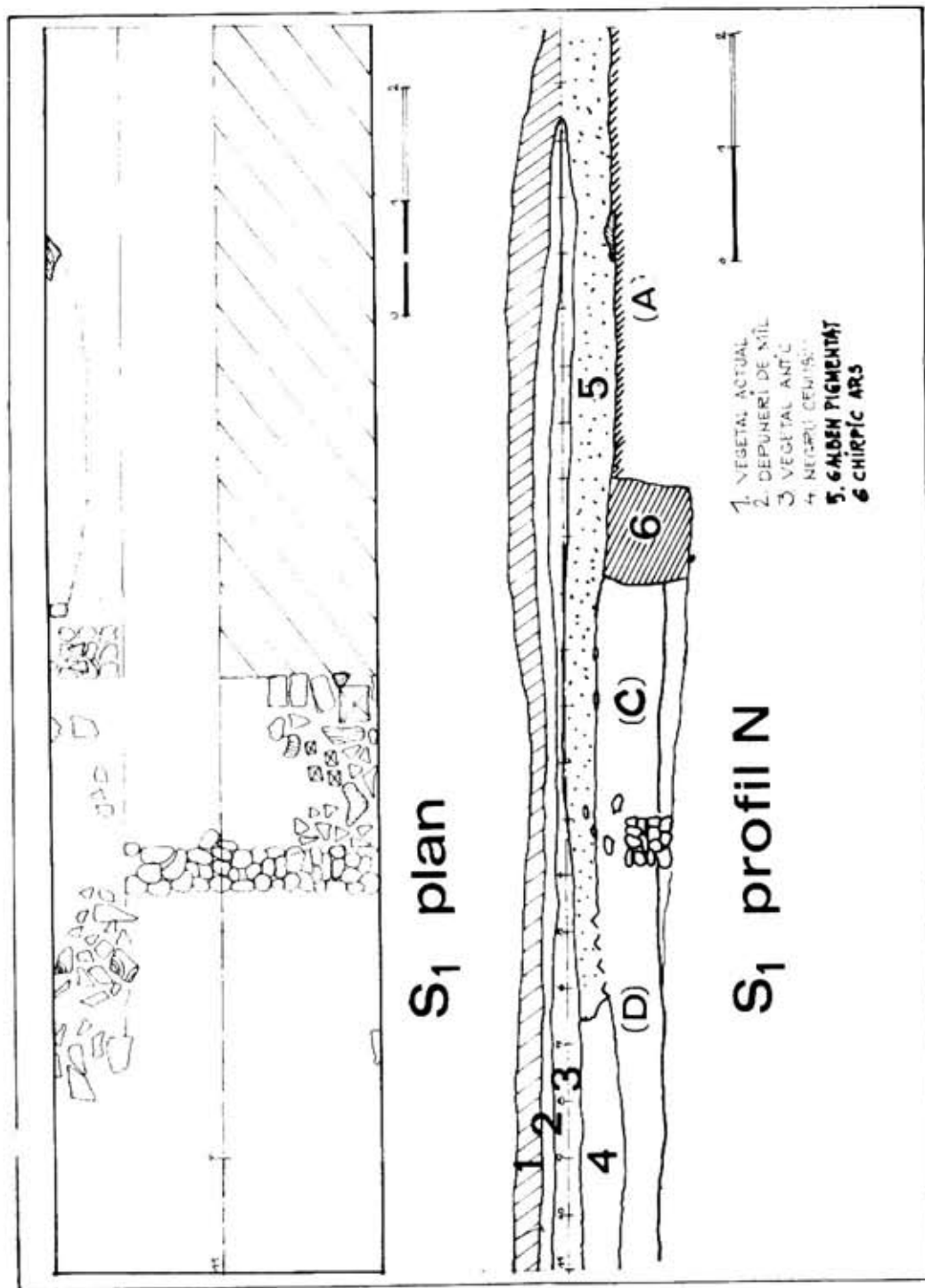
XI

sector 4 - secțiune prin „G”



PL. XII - SECȚIUNE PRIN G; 1 - VEDERE SPRE VEST; 2 - VEDERE SPRE EST.  
 PL. XII - SECTION THROUGH G; 1 - VIEW FROM THE WEST; 2 - VIEW FROM THE EAST.  
 DIE XII-GE TAFEL DER DURCHSCHNITT DURCH DEM G-RAUM.  
 1 - DAS AUSSEHEN GEGEN WEST.  
 2 - DAS AUSSEHEN GEGEN OST.

XII



XIII

**PL. XIII — PLAN ȘI SECȚIUNE ÎN ZONA CENTRALĂ A PAVILIONULUI DE LOCUIT.**

*PL. XIII PLAN AND SECTION OF THE CENTRAL ZONE OF THE DWELLING PAVILION.*

*DIE XIII-te TAFEL: DAS PLAN UND DER DURCHSCHNITT IN DIE HAUPTZONE DES BEWOHNTE PAVILION.*

**PL. XIV — OBIECTE DE METAL, OS ȘI STICLĂ: 1 — AC (BRONZ); 2 — PANDANTIV (BRONZ); 3 — LIMBĂ DE CATARAMĂ (BRONZ); 4 — AC DE PĂR (OS); 5 — AC DE CUSUT (OS); 6, 8 — MĂRGELE (STICLĂ); 7 — BRĂȚĂRĂ (FRAGMENT — BRONZ).**

*PL. XIV — METAL, BONE AND GLASS OBJECTS: 1 — PIN (BRONZE); 2 — PENDANT (BRONZE); 3 — BUCKLE'S TONGUE (BRONZE); 4 — HAIR PIN (BONE); 5 — SEWING PIN (BONE); 6, 8 — BEADS (GLASS); 7 — BRACELET (FRAGMENT-BRONZE).*

*DIE XIV-te TAFEL: DIE METALLISCHE OBJEKTE, DIE KNOCHEN UND GLAS OBJEKTE.*

- 1 — DIE NADEL (BRONZE)
2. DER ANHÄNGER (BRONZE)
- 3 — DER STREIFEN EINER GÜRTELSPANGE (BRONZE)
4. DIE NADEL (KNOCHEN)
5. DIE NADEL (KNOCHEN)
- 6, 7, 8 — DIE PERLE (GLAS)
7. — EINES ARMBAND (BRONZE) DAS FRAGMENT.

**PL. XV — PIESE METALICE: 1 — TINDECHE (BRONZ); 2, 3 — LAME DE CUȚIT (FIER); 4 — VERIGI DE LANȚ (FIER); 5 — CUIȘOR (BRONZ); 6 — PLĂCUTĂ PLUMB; 7 — FOAIE DE BRONZ.**

*PL. XV — METAL OBJECTS: 1 — TEMPLET (BRONZE); 2, 3 — KNIFE BLADES (IRON); 4 — CHAIN LINKS (IRON); 5 — SMALL NAIL (BRONZE); 6 — SMALL LEAD PLAQUE; 7 — BRONZE SHEET.*

*DIE XV-te TAFEL: DIE METALLISCHE STÜCKE*

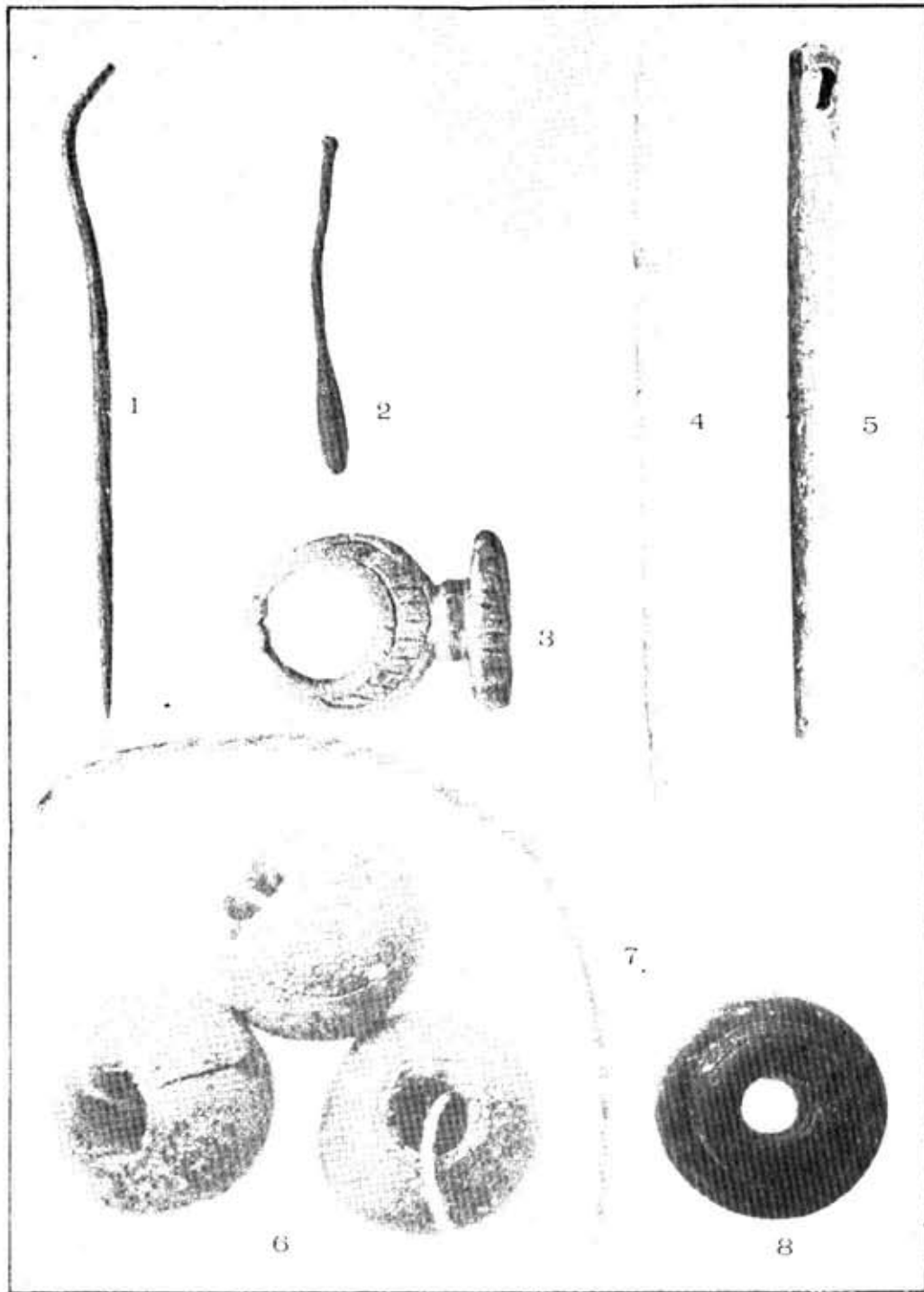
- 1 — BRONZE
- 2, 3 — DAS BLÄTTCHENMESSER (EISEN)
4. DIE KETTENRING (EISEN)
5. DER NAGEL (BRONZE)
6. DIE PLATTE (KUGEL)
7. DAS BRONZEBLÄTTCHEN

**PL. XVI — PIESE DE HARNAȘAMENT: 1 A, B (BRONZ); 1 C (FIER CU INEL DE BRONZ); 2 (FIER); 3 (VERIGĂ DE BRONZ).**

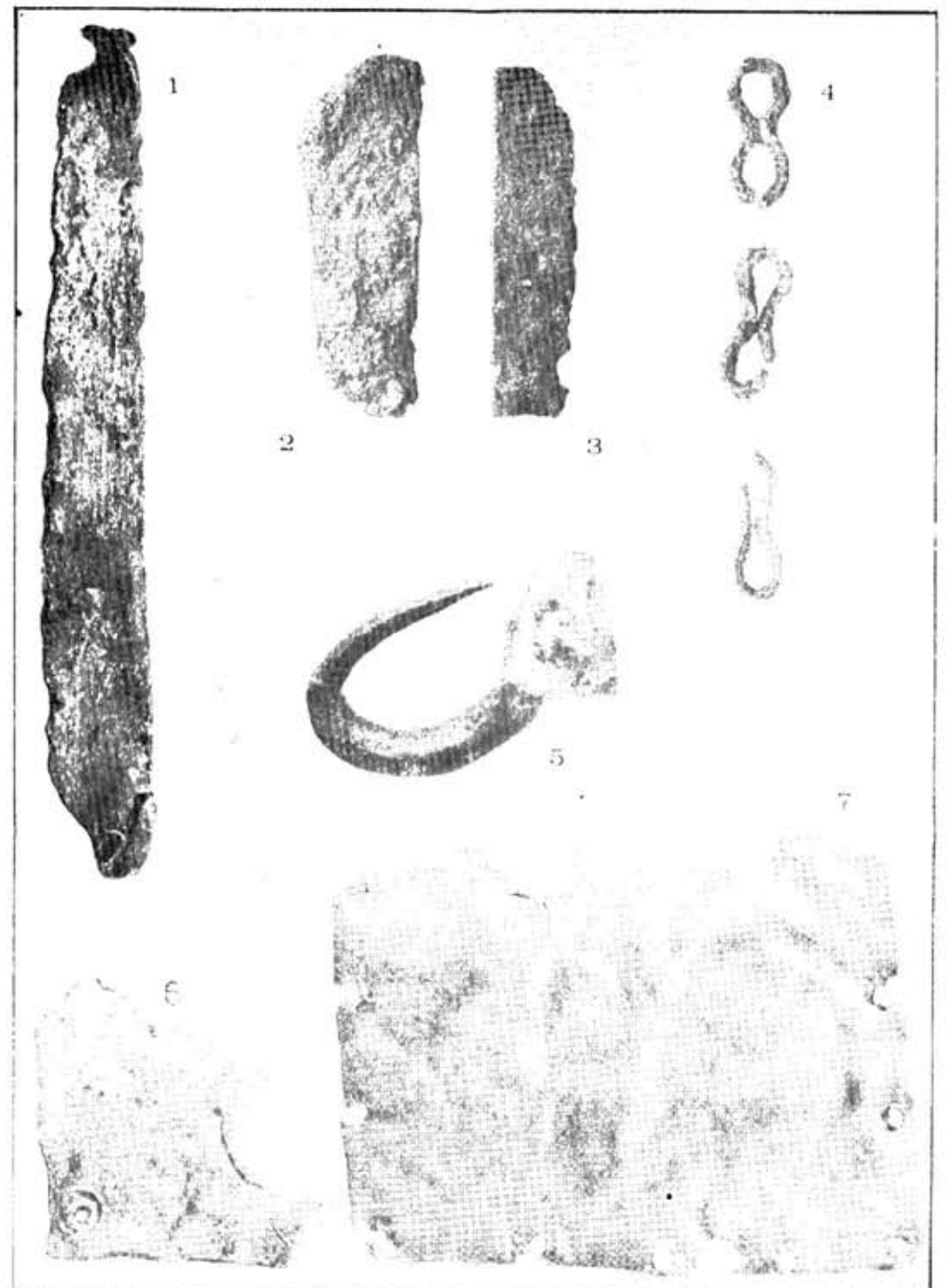
*PL. XVI — HARNESS COMPONENTS: 1 a, b (BRONZE); 1 c (IRON WITH A BRONZE RING); 2 (IRON); 3 (BRONZE LINK).*

*DIE XVI-te TAFEL: DIE PFERDEGESCHIRRSTÜCKE.*

1. A, B, (DAS BRONZESTÜCKE 1. C, (DAS EISERNSTÜCKE MIT DER BRONZERING);
2. (DAS EISERNSTÜCKE
3. (DAS BRONZEGLIED)

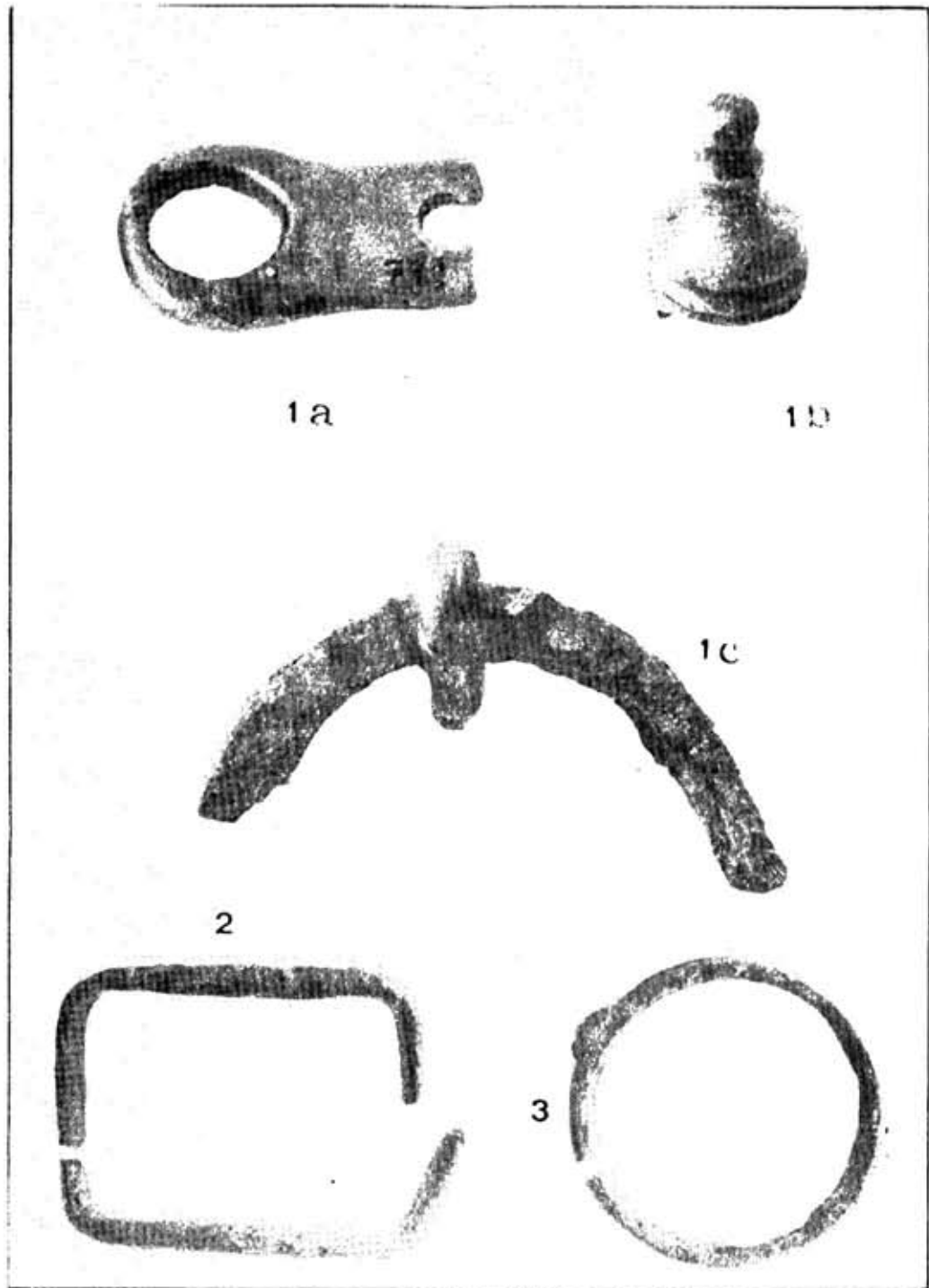


XIV

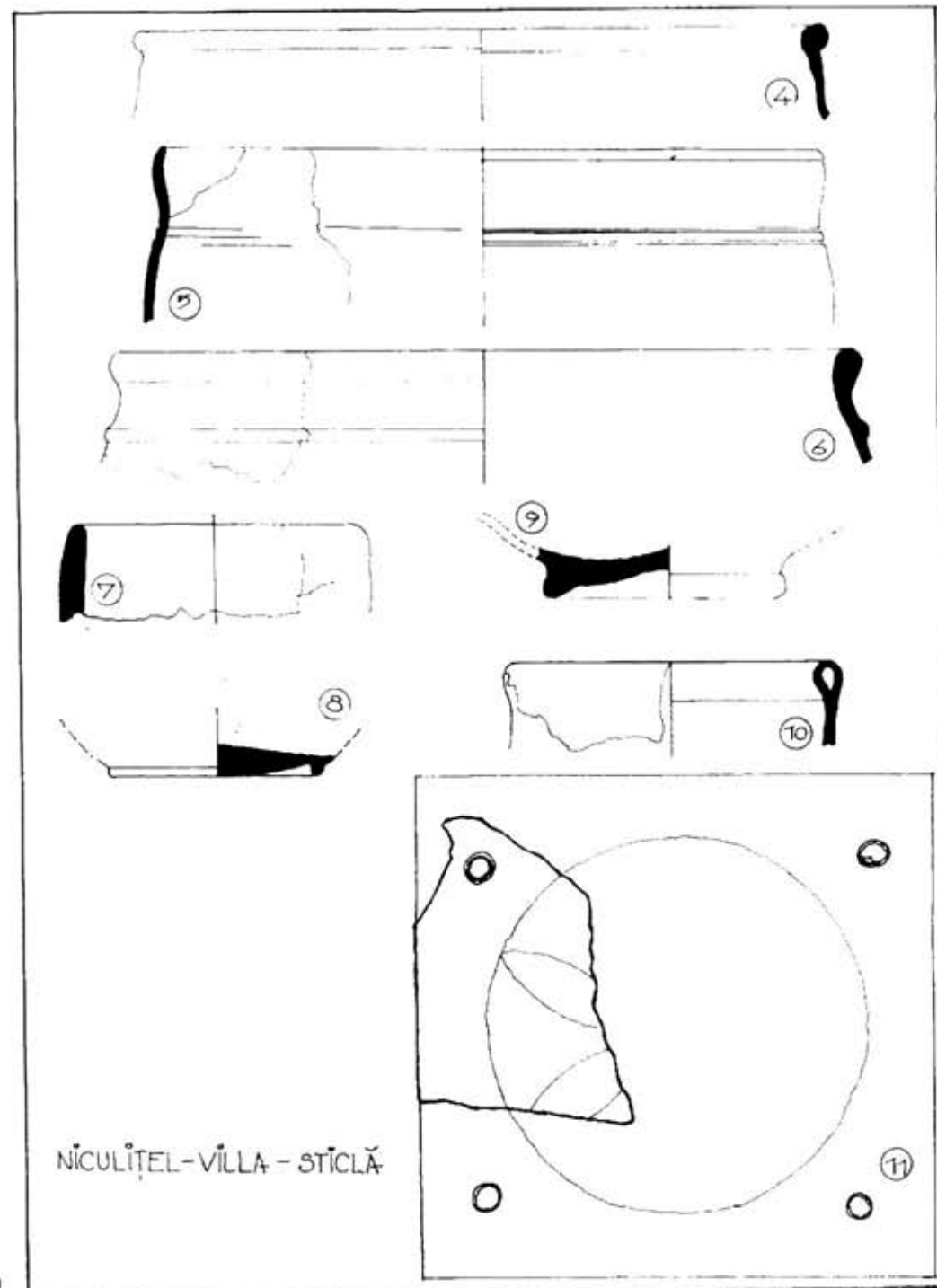


XV

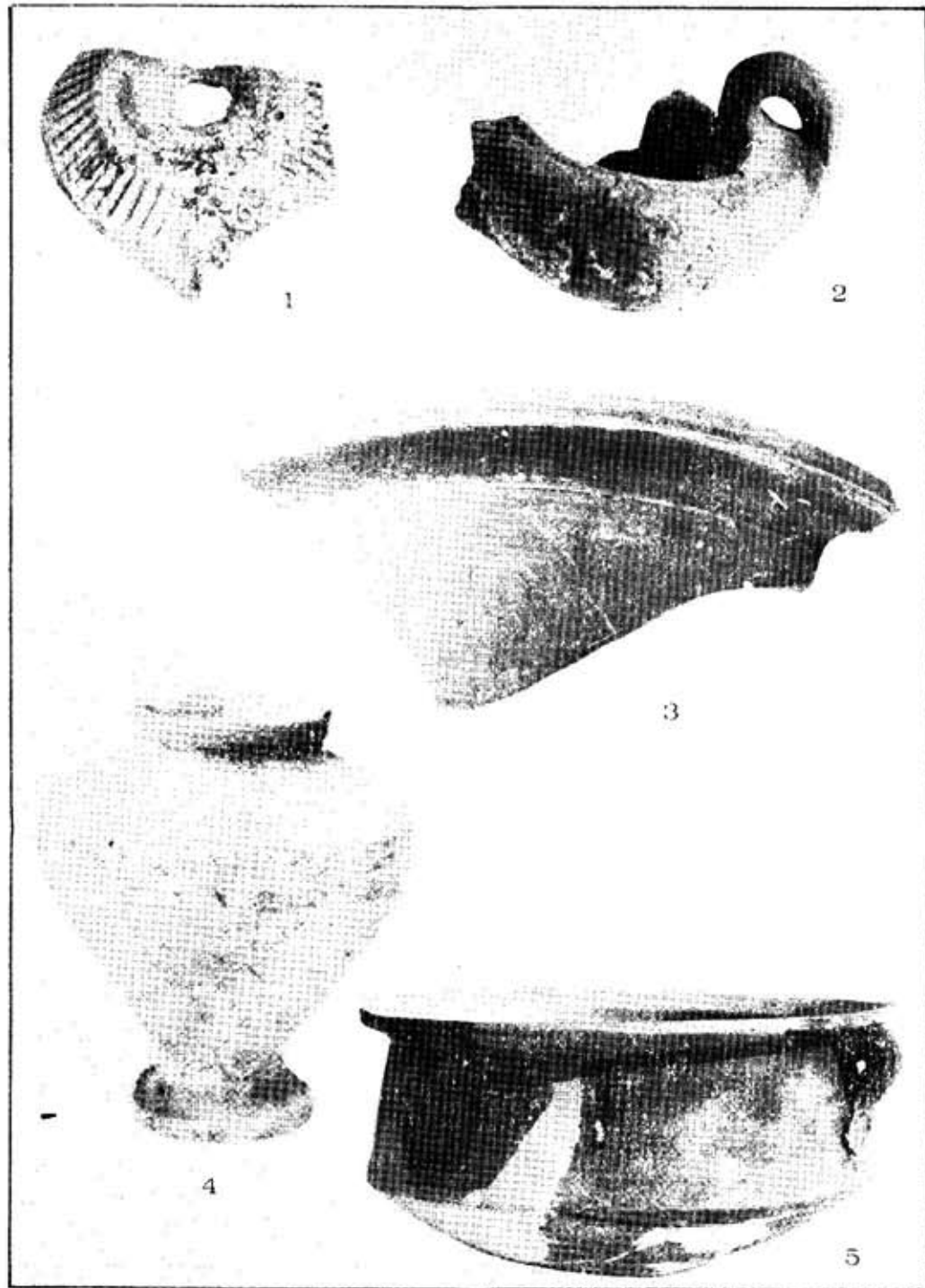




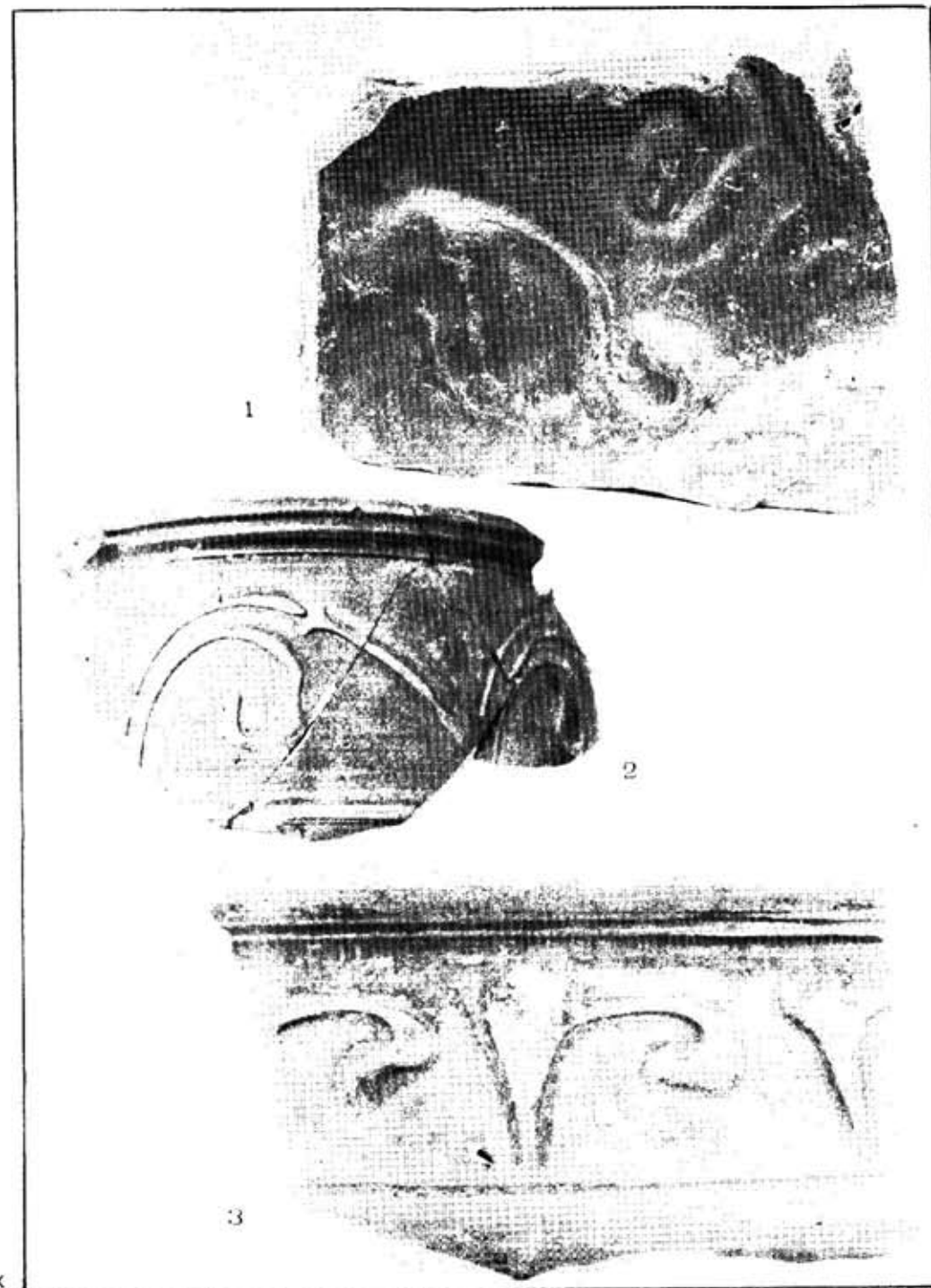
XVI



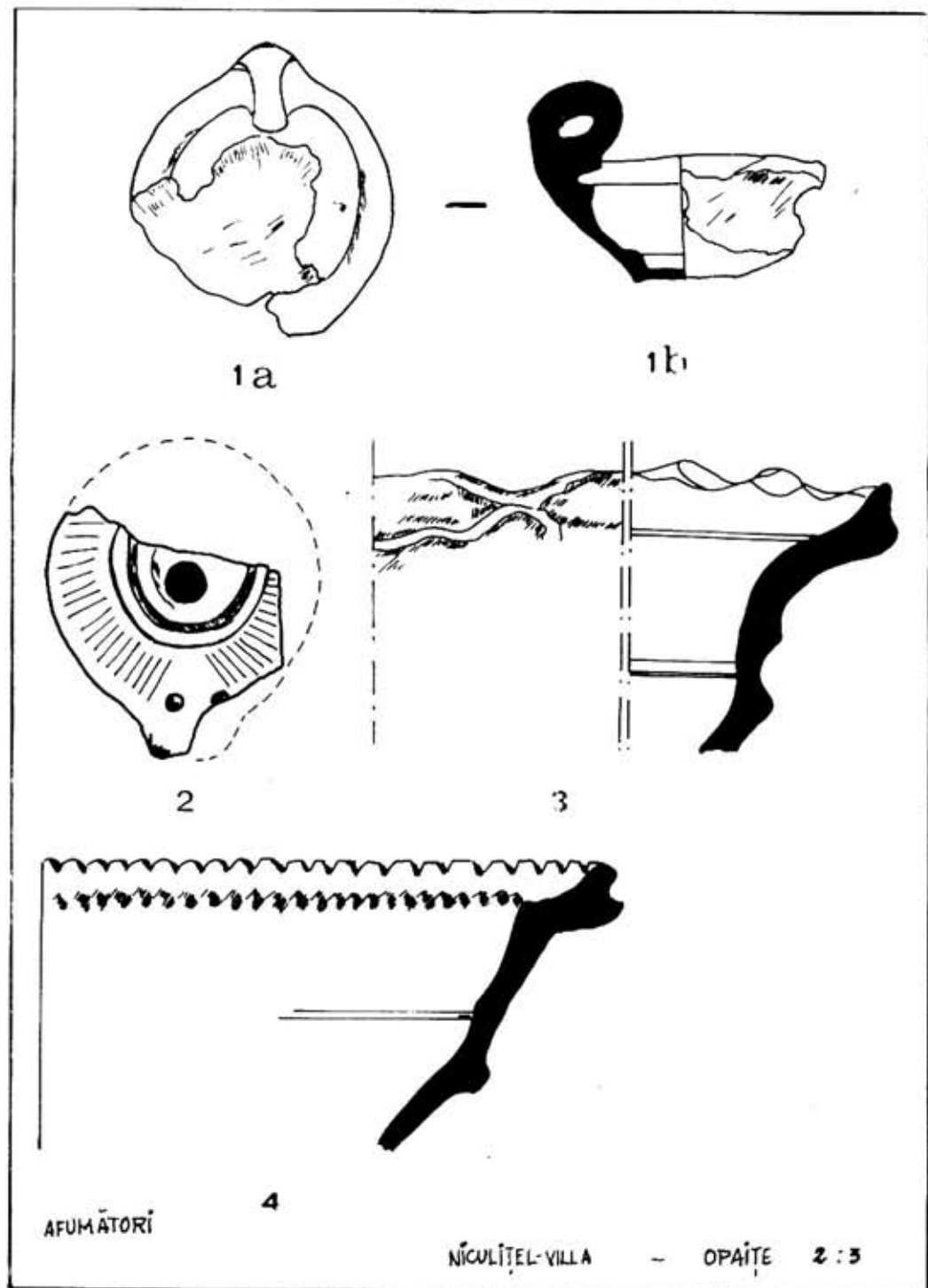
XVII



XVIII



XIX



PL. XVII — TIPURI DE VASE DIN STICLĂ. (DUPĂ MATERIALE FRAGMENTARE).

PL. XVII — GLASS WARE TYPES (ACCORDING TO FRAGMENTARY MATERIALS).  
DIE XVII-TE TAFEL: DIE GLASVASE (NACH DIE FRAGMENTEN DER OBJEKTEN)



PL. XVIII — CERAMICĂ ROMANĂ: 1, 2 — OPAIȚE 3 — FRAGMENT CASTRON (CERAMICĂ FINĂ); 4 — UNGUENTARIU; 5 — CASTRON CU DOUĂ TOARTE.

PL. XVIII ROMAN CERAMICS: 1, 2 LUCERNAE; 3 TURCEN FRAGMENT (FINE CERAMICS); 4 — UNGUENTARIUM; 5 — TURCEN WITH TWO HANDLES.

DIE XVIII-TE TAFEL: DIE ROMANISCHE TÖPFERKUNST:

1, 2. DIE LÄMPCHEN

3. DAS FRAGMENT EINER SCHÜSSEL (DIE FEINE TÖPFERKUNST)

4. DAS ÖLGEFÄSS

5. DIE SCHÜSSEL MIT DIE ZWEITE HENKEL.



PL. XIX — 1 — FRAGMENT DE VAS CU FIGURI ÎN RELIEF; 2, 3 — FRAGMENTE DE CANĂ ȘI DE CASTRON DECORATE ÎN TEHNICA BARBOTINEL.

PL. XIX 1 — POT FRAGMENTS WITH IMAGES IN RELIEF; 2, 3 — CUP AND TURCEN FRAGMENTS DECORATED IN THE „BARBOTINES” TECHNIQUE.

DIE XIX-TE TAFEL: 1. DAS FRAGMENT DER VASE MIT DEN ERHABEN FIGUREN

2, 3. DIE FRAGMENTEN EINER SCHALLE UND EINES SCHÜSSEL WELCHE MIT DER „BARBOTINES” TECHNIKAUSGEZEICHNET WERDEN.



PL. XX — 1, 2 — OPAIȚE; 3, 4 — AFUMĂTORI.

PL. XX — 1, 2 — LUCERNAE; 3, 4 — SMOKE PANS

DIE XX-TE TAFEL: 1, 2. DIE LÄMPCHEN

3, 4. DIE DURCHRÄUCHERVASE

PL. XXI — ELEMENTE ARHITECTONICE — ZID PERISTIL: 1 — FRAGMENT CAPITEL DORIC (CALCAR); 2, 3 — BAZE DE COLOANĂ (CALCAR).

PL. XXI — ARCHITECTONICAL ELEMENTS PERISTYLE WALL: 1 — FRAGMENT OF A DORIC CAPITEL (LIMESTONE); 2, 3 — COLUMN BASES (LIMESTONE).

DIE XXI-TE TAFEL: DIE BAULICHEN ELEMENTEN:

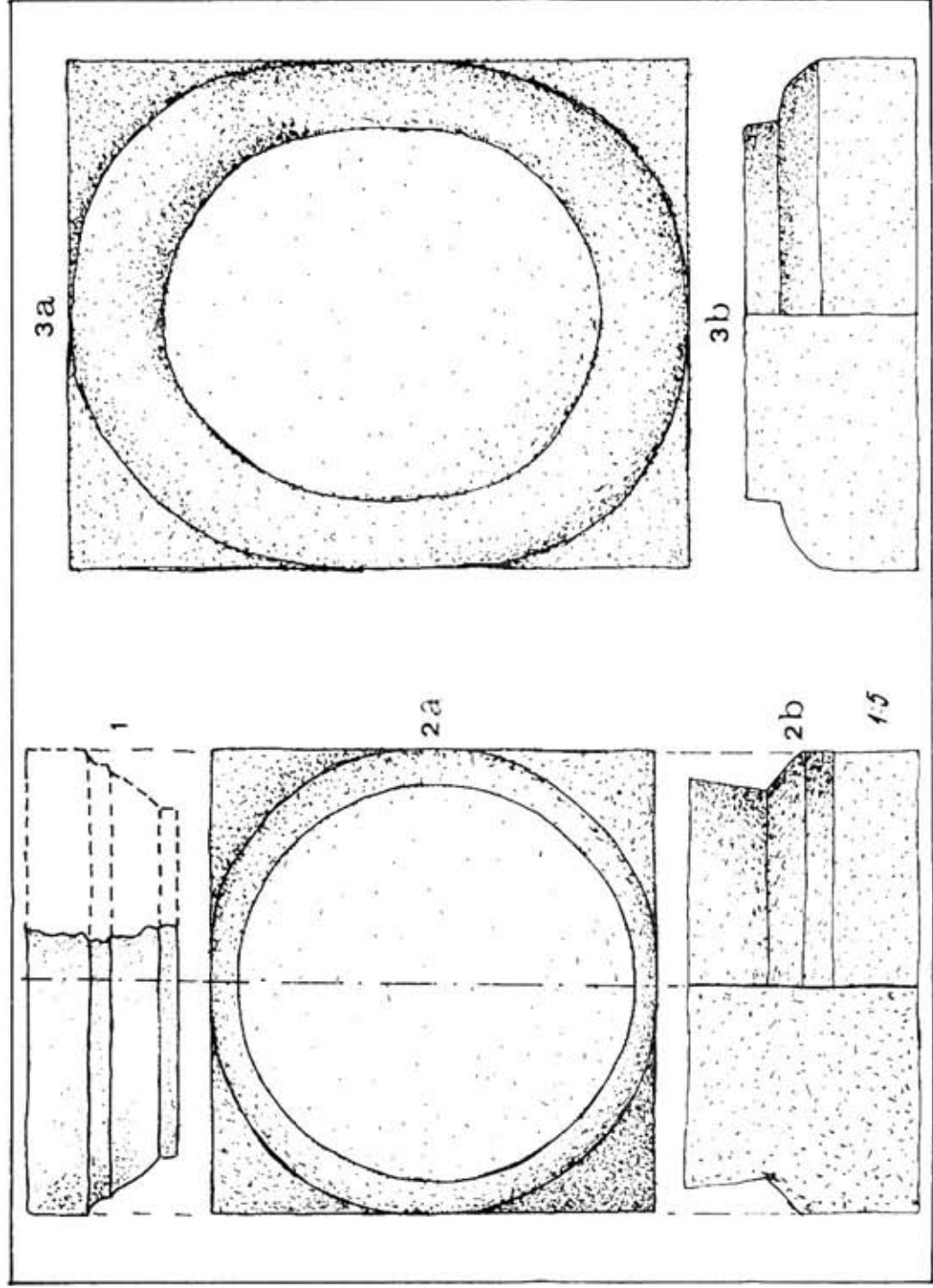
DIE PERISTILIUMMAUER: 1. DAS FRAGMENT EINES DORISCHEN KALKARKAPITELL  
2, 3. DIE KALKAREN SÄULESBASIS

PL. XXII — FARFURII (TIPURI CERAMICE).

PL. XXII PLATES (CERAMICS TYPES).

DIE XXII-TE TAFEL: DIEKERAMISCHETYPUS TELLER

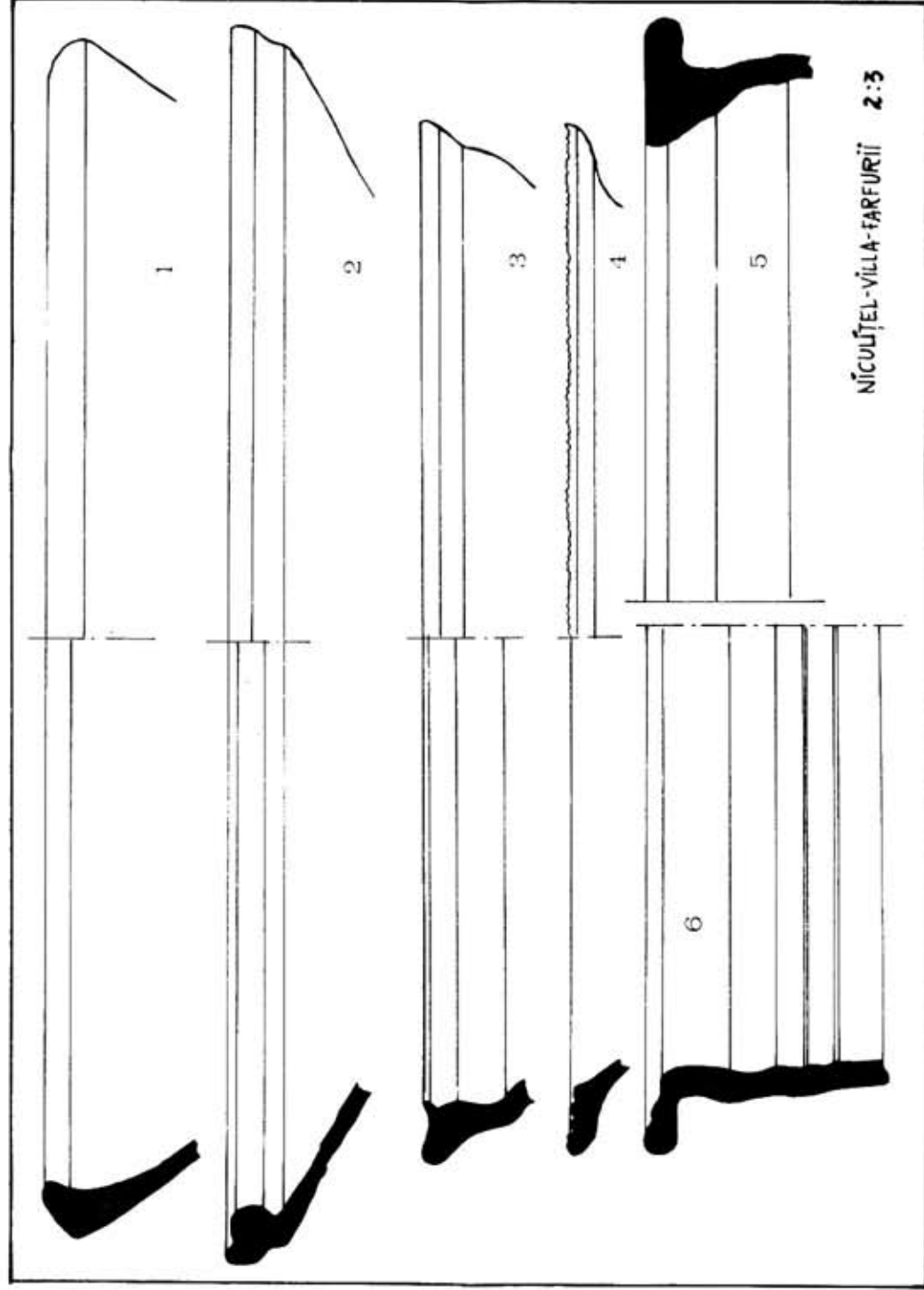




400

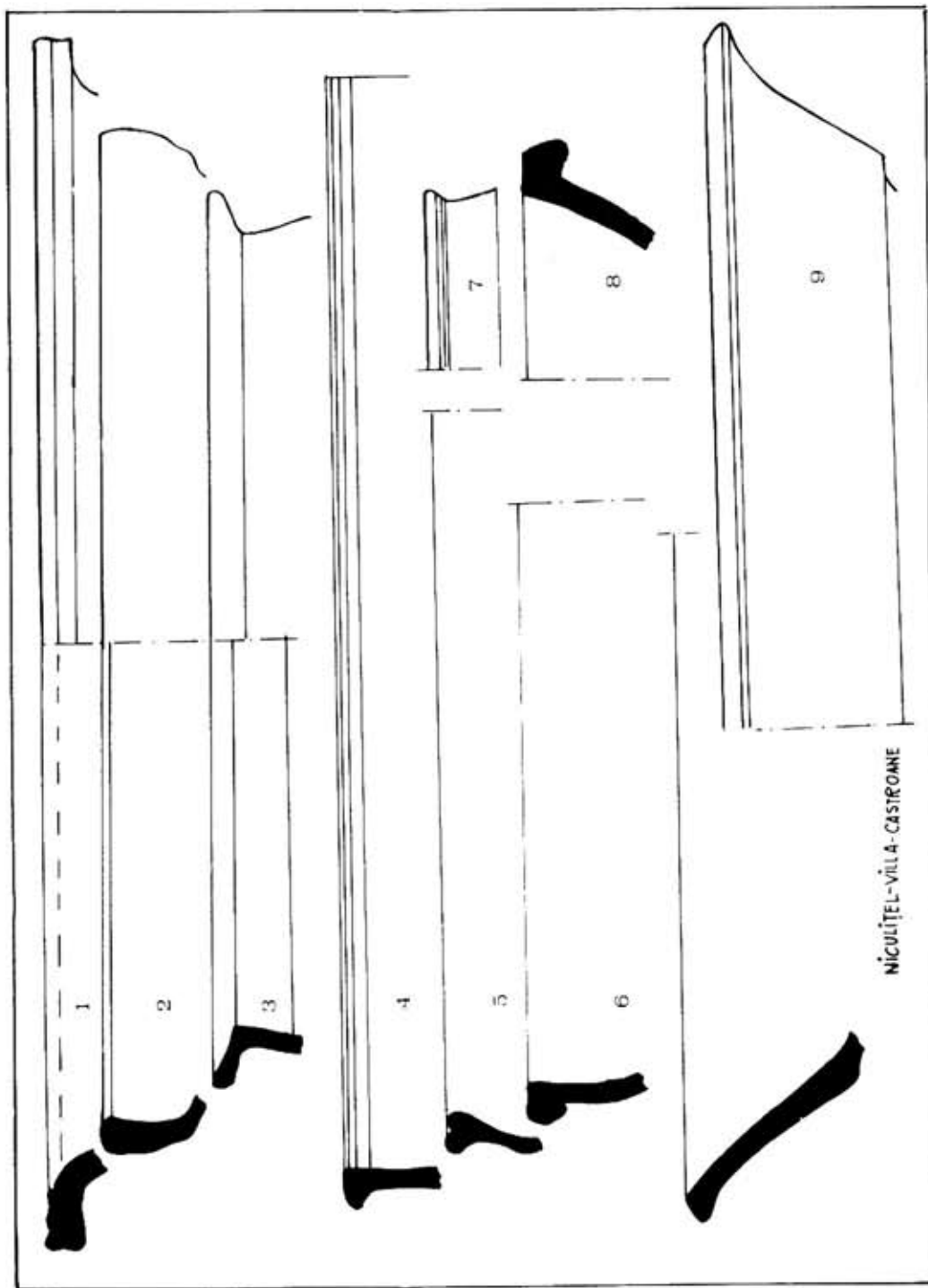
XXI

XXII



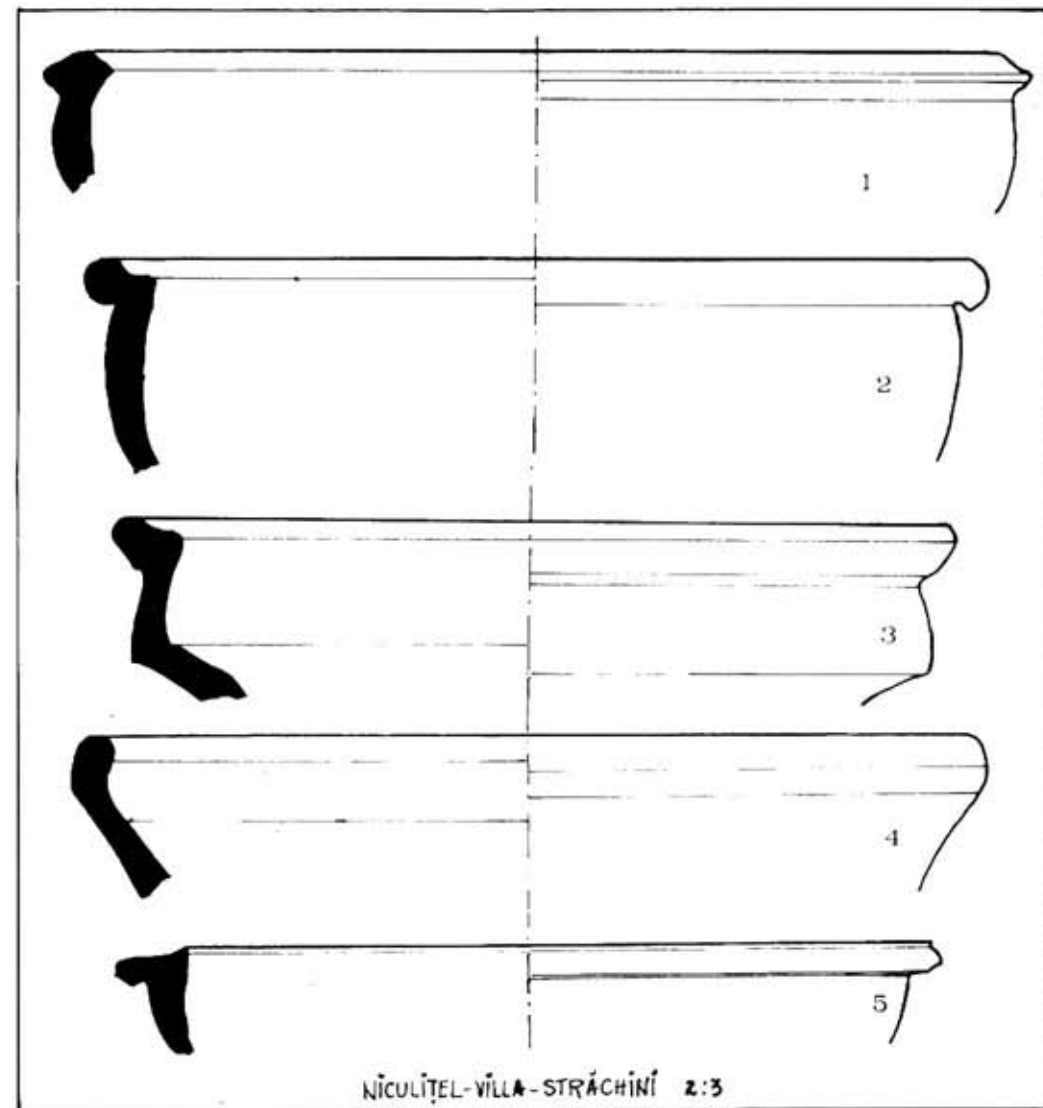
401

NICULIȚEL-VILLA-FARFURII 2:3



XXIII

402



XXIV

NICULIȚEL-VÎLLA-STRĂCHINI 2:3

PL. XXIV — STRĂCHINI (TIPURI CERAMICE).

PL. XXIV — BOWLS (CERAMICS TYPES).

DIE XXIV-TE TAFEL: DIE SCHÜSSEL (KERAMISCHETYPUS)

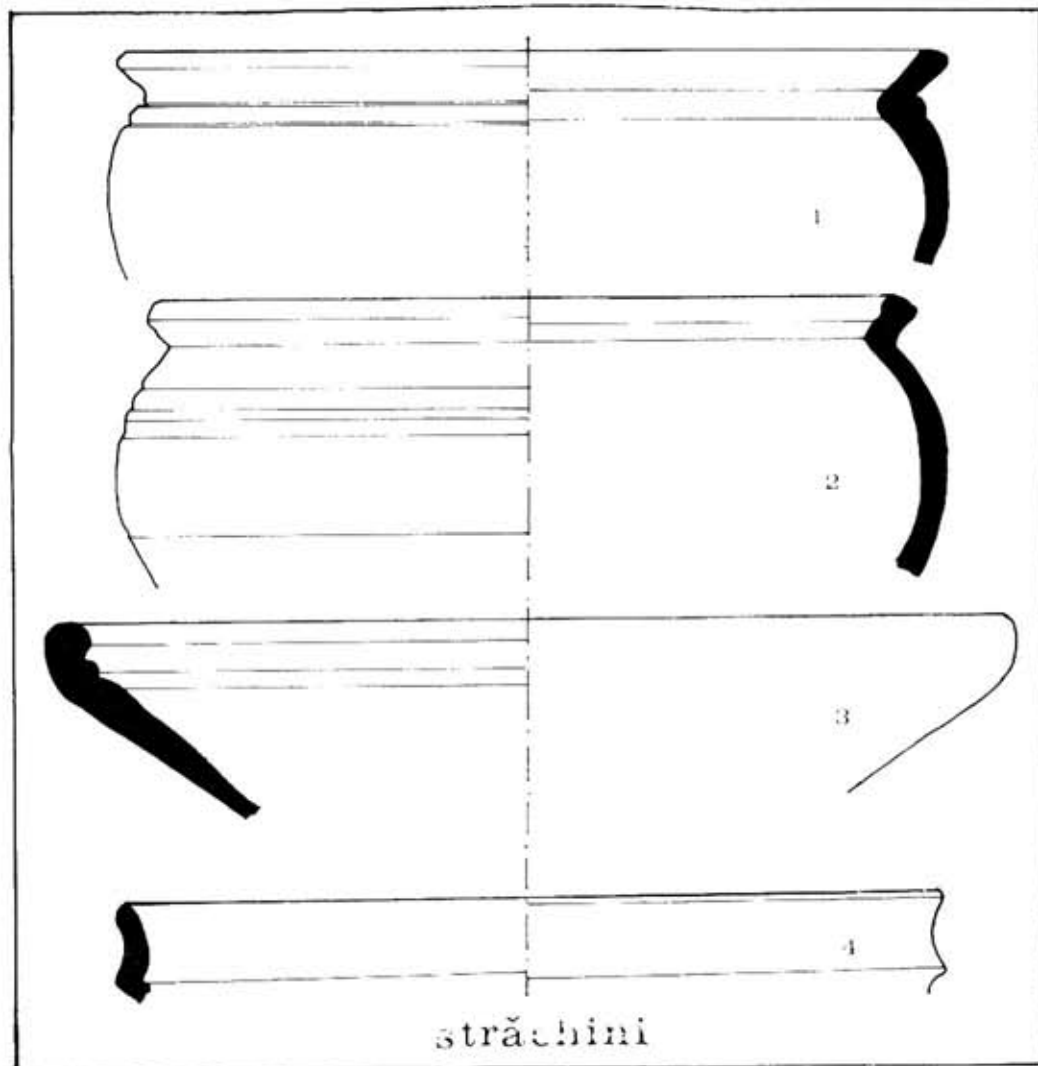


PL. XXIII — CASTROANE (TIPURI CERAMICE).

PL. XXIII — TURENS (CERAMICS TYPES).

DIE XXIII-TE TAFEL: DIE SCHÜSSEL (KERAMISCHETYPUS)

403



XXV

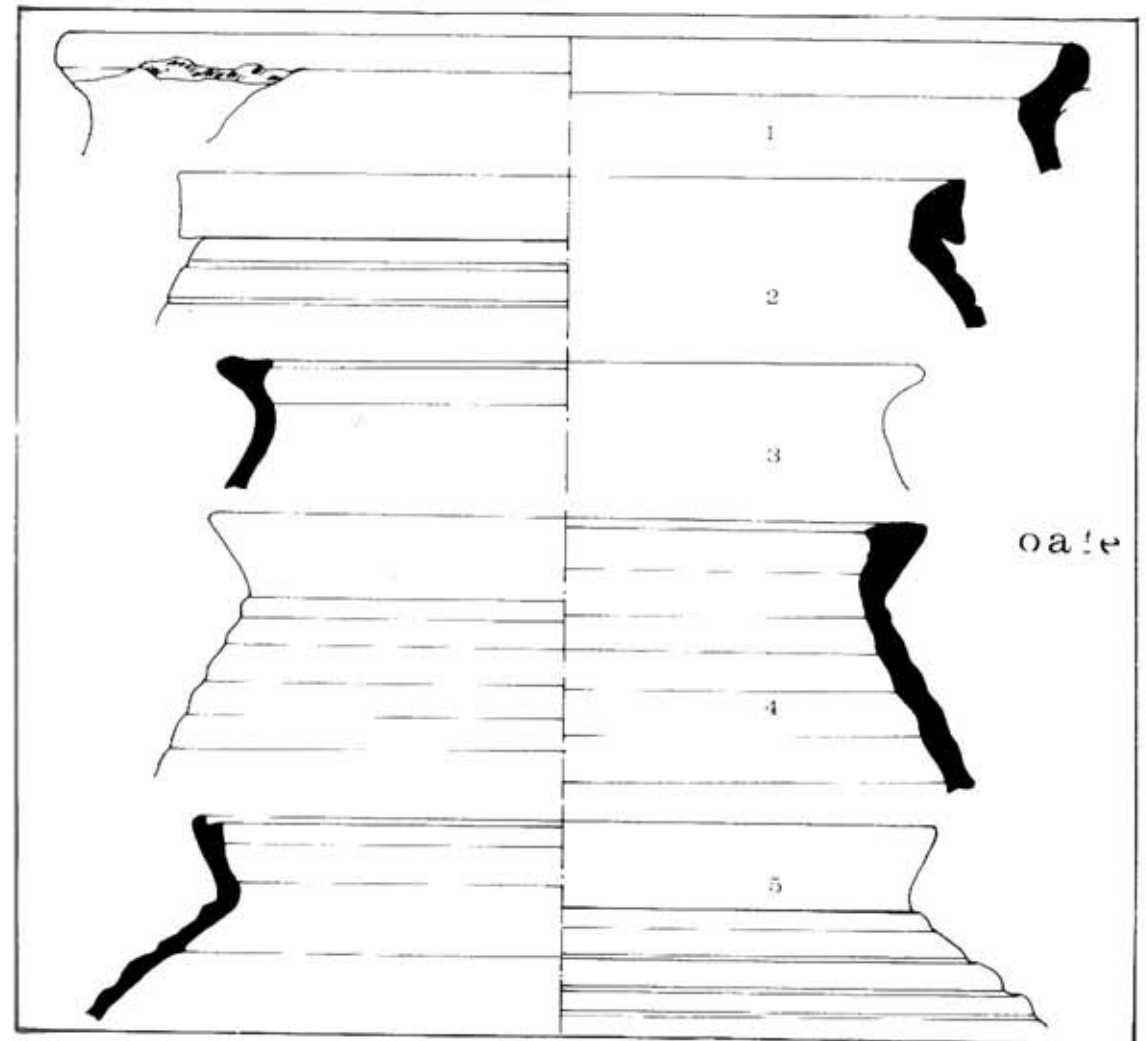
PL. XXV — STRĂCHINI (TIPURI CERAMICE)  
 PL. XXV BOWLS (CERAMICS TYPES).  
 DIE XXV-TE TAFEL: DIE SCHÜSSEL (KERAMISCHETYPUS)

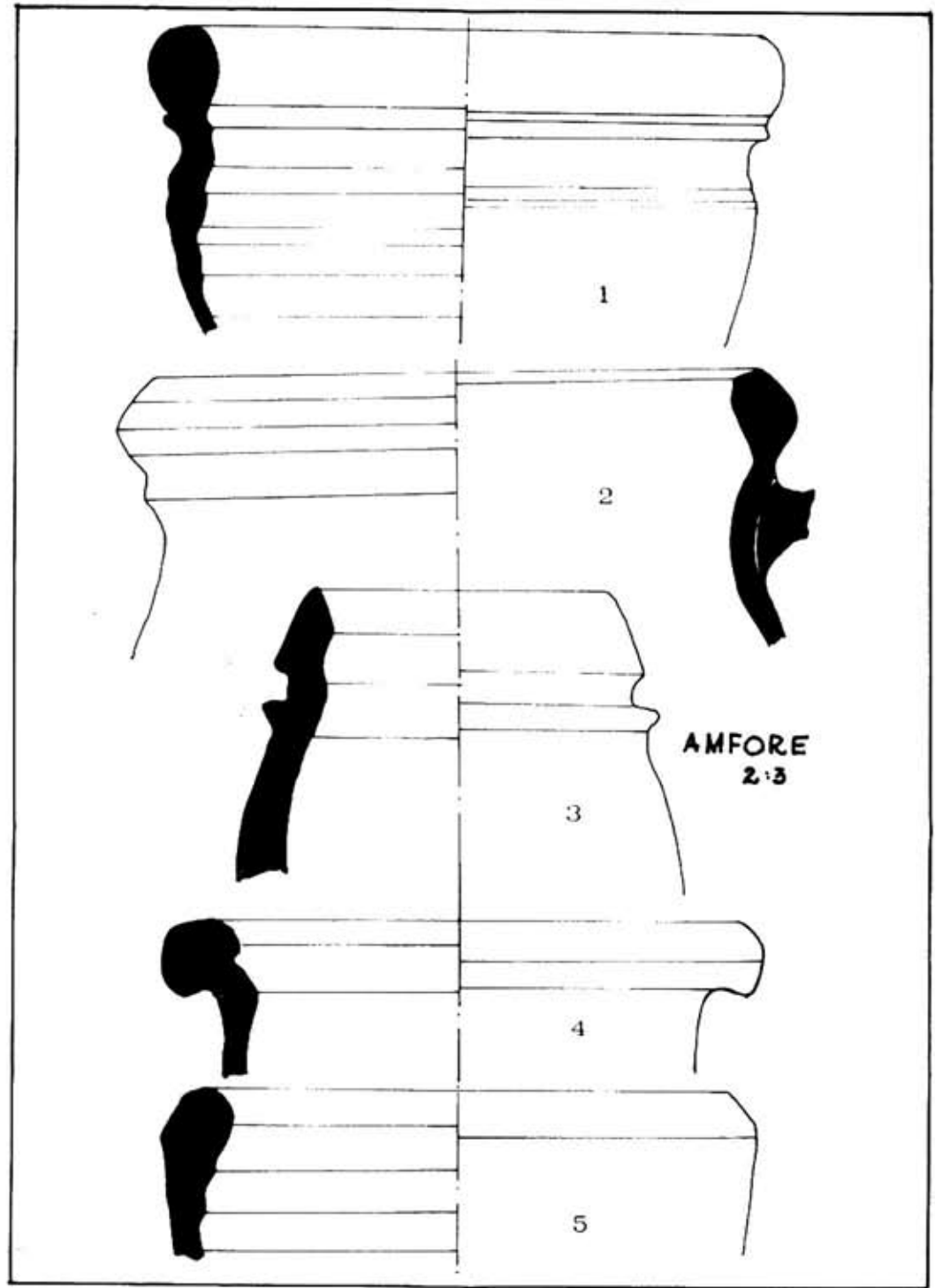
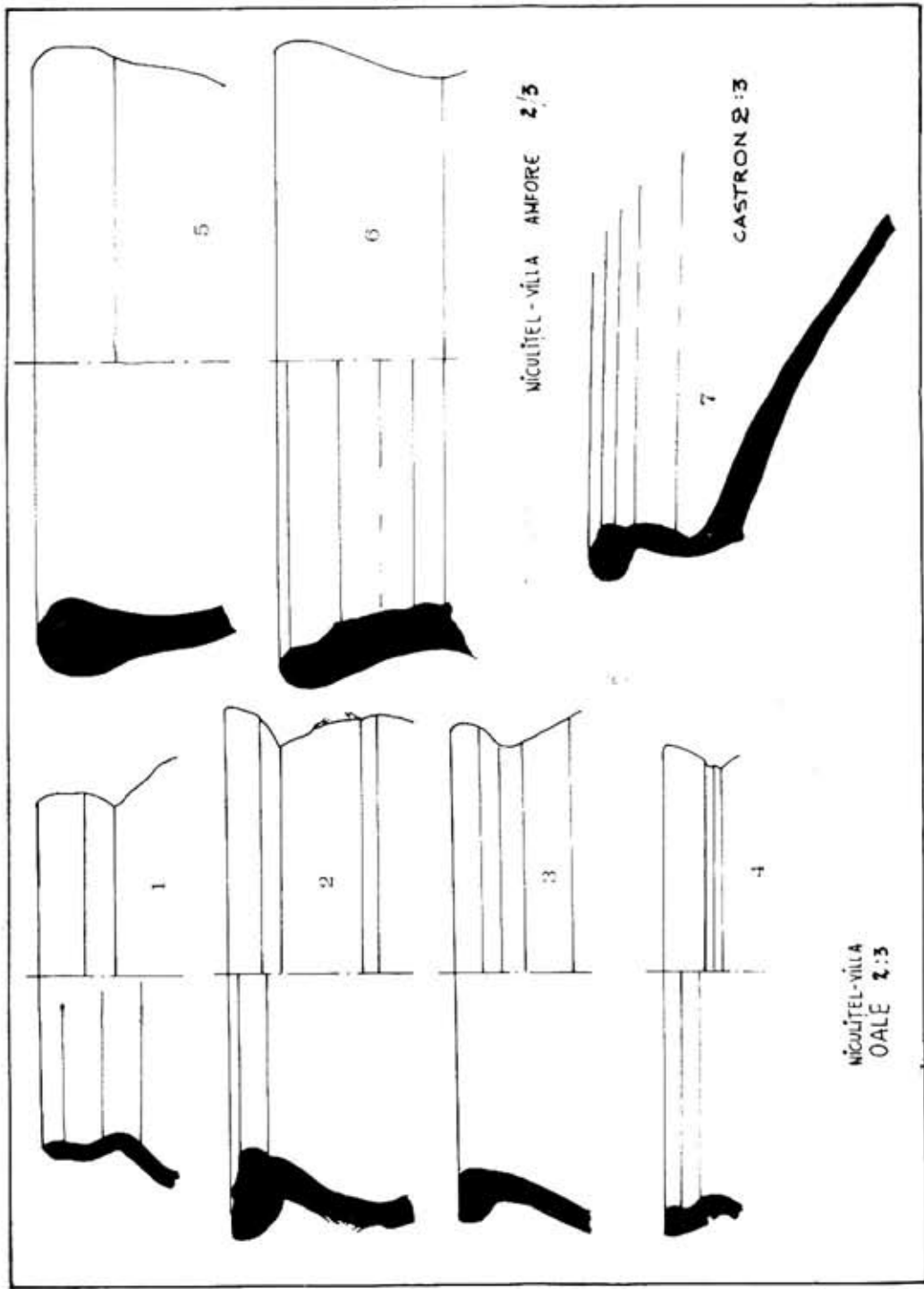
PL. XXVI — OALE (TIPURI CERAMICE).  
 PL. XXVI POTS (CERAMICS TYPES).  
 DIE XXVI-TE TAFEL: DIE TÖPFE (KERAMISCHETYPUS)

PL. XXVII — TIPURI CERAMICE: 1-4 — OALE; 5, 6 — AMFORE; 7 — CASTRON.  
 PL. XXVII — CERAMICS TYPES: 1-4 — POTS; 5, 6 — AMPHORAS; 7 — TUREEN.  
 DIE XXVII-TE TAFEL: DIE KERAMISCHETYPUS: 1-4 DIE TÖPFE; 5, 6, DIE AMPFORE;  
 7, DIE SCHÜSSEL

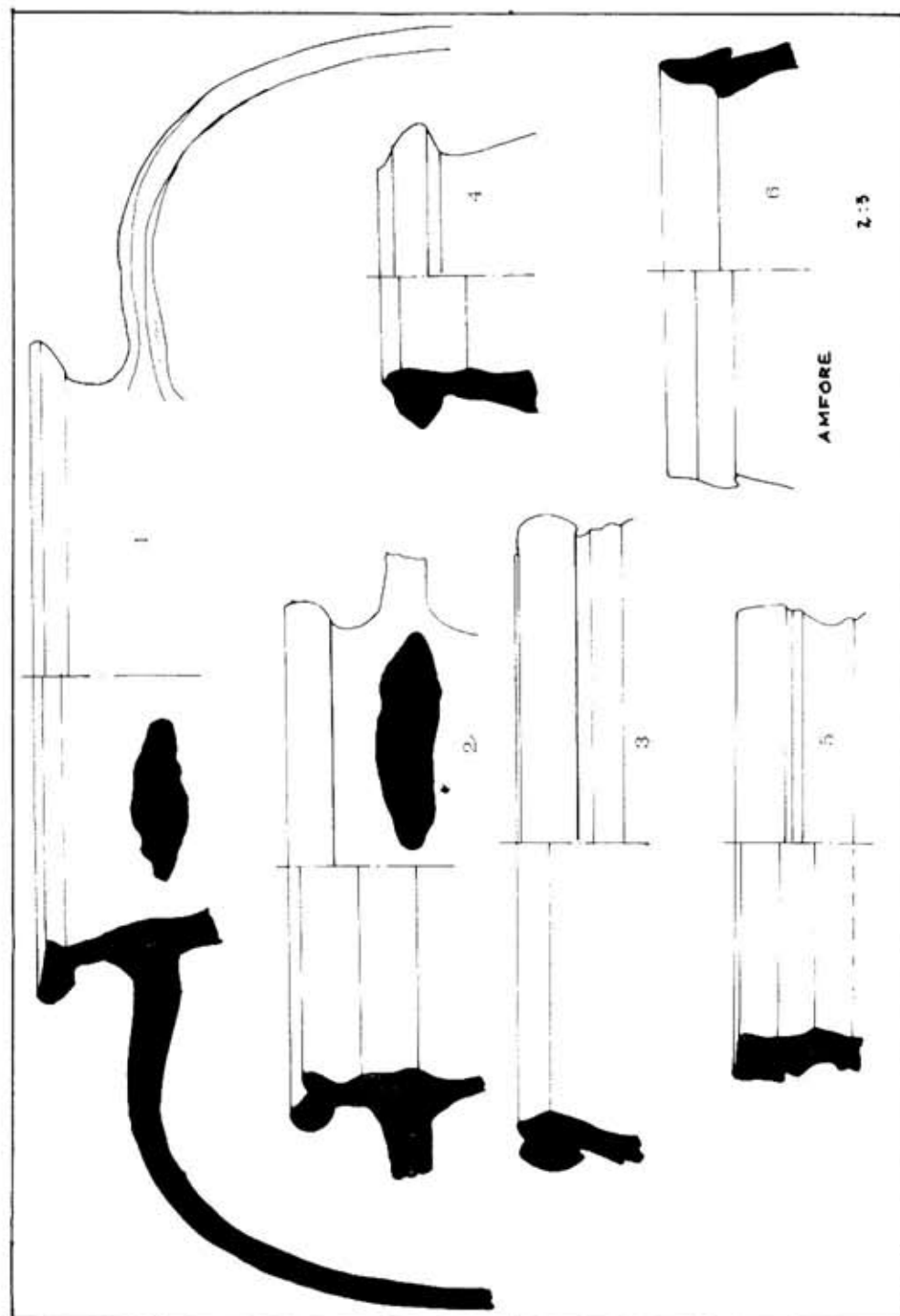
PL. XXVIII — AMFORE ROMANE — (RESTITUȚIE GRAFICĂ, DUPĂ FRAGMENTE CERAMICE).  
 PL. XXVIII ROMAN AMPHORAS (GRAPHICAL RESTORATION ACCORDING TO  
 THE CERAMICS FRAGMENTS).  
 DIE XXVIII-TE TAFEL: DIE ROMANISCHE FRAGMENTEN WIEDERHERGESTELLT.

XXVI









**PL. XXIX — AMFORE ROMANE (RESTITUȚIE GRAFICĂ DUPĂ FRAGMENTE CERAMICE).**

*PL. XXIX — ROMAN AMPHORAS (GRAPHICAL RESTORATION ACCORDING TO THE CERAMIC'S FRAGMENTS).*

DIE XXIX-TE TAFEL: DIE ROMANISCHE AMPFORE (SIE WERDEN GRAPHISCH NACH DIE KERAMISCHE FRAGMENTEN VIEDERHERGESTELLT).

**PL. XXX — UCIOARE CERAMICE (RESTITUȚIE GRAFICĂ DUPĂ FRAGMENTE CERAMICE).**

*PL. XXX — CERAMIC'S JUGS (GRAPHICAL RESTORATION ACCORDING TO THE CERAMIC'S FRAGMENTS).*

DIE XXX-STE TAFEL: DIE KERAMISCHE TÖPFCHEN (SIE WERDEN GRAPHISCH NACH DIE KERAMISCHE FRAGMENTEN VIEDERHERGESTELLT).

**PL. XXXI — CĂNIȚE ROMANE (RESTITUȚIE GRAFICĂ DUPĂ FRAGMENTE CERAMICE).**

*PL. XXXI — ROMAN CUPS (GRAPHICAL RESTORATION ACCORDING TO THE CERAMIC'S FRAGMENTS).*

DIE XXXI-TE TAFEL: DIE ROMANISCHE SCHALLEN (SIE WERDEN GRAPHISCH NACH DIE KERAMISCHE FRAGMENTEN VIEDERHERGESTELLT).

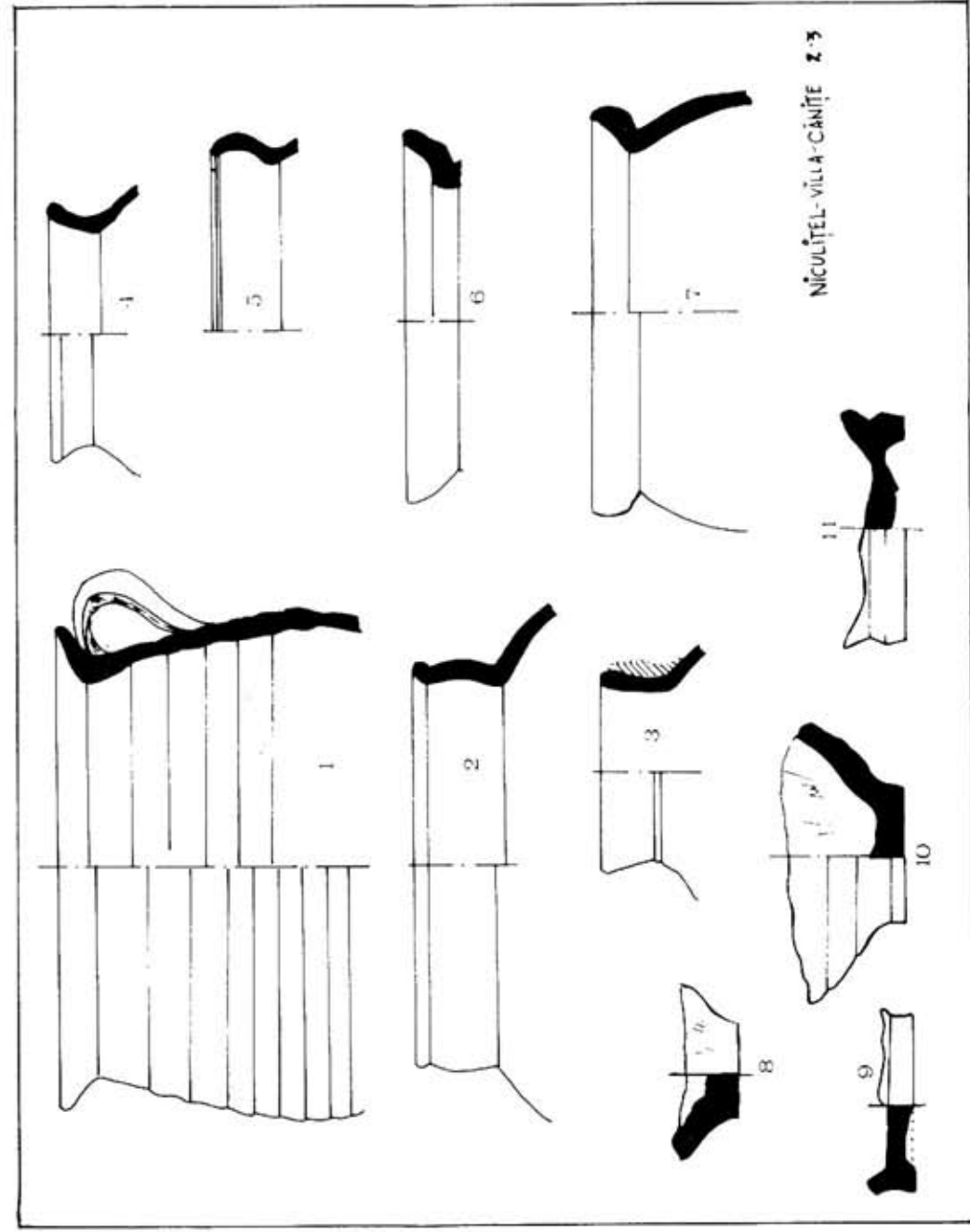
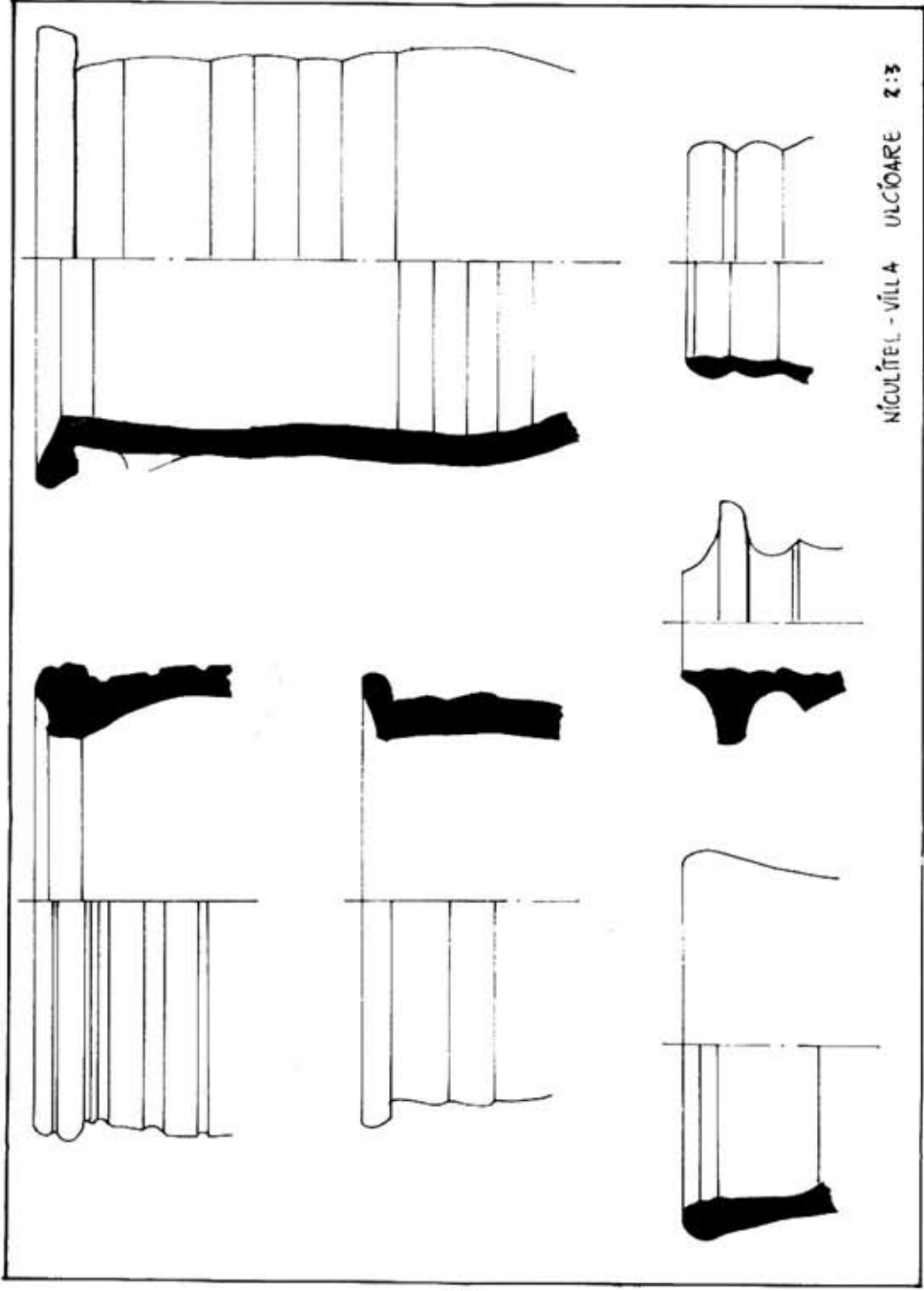
REPORT ON THE ARCHAEOLOGICAL INVESTIGATIONS DONE IN  
THE „VILLA RUSTICA” FROM THE NORTHERN EDGE OF THE  
NICULIȚEL COMMUNE (DISTRICT OF TULCEA).

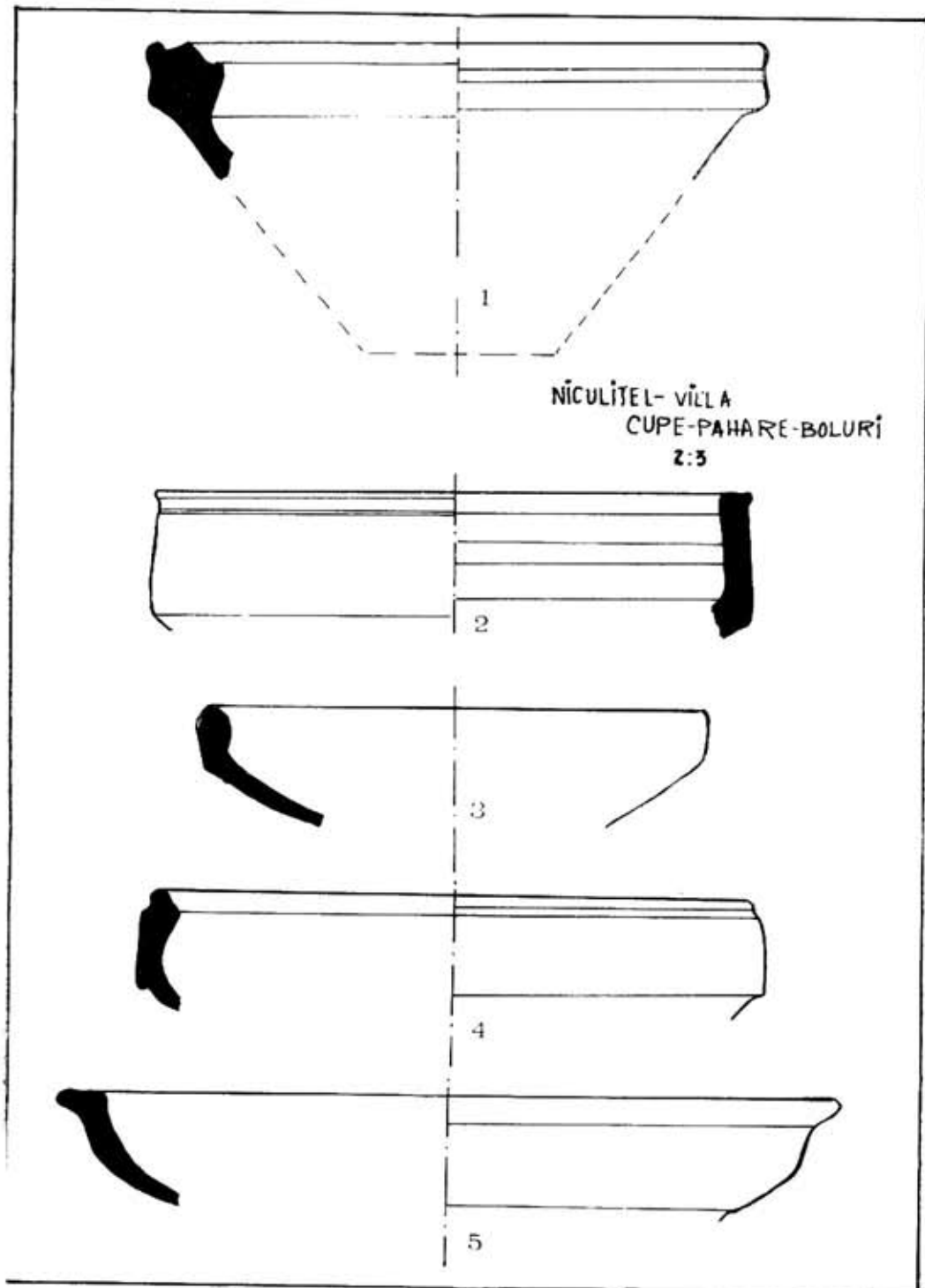
(Summary)

In the period of 1972 — 1977, one of the four Roman *villae* localised in the hearth of Niculițel was surveyed through systematic archaeological excavations. During these investigations were established the farm complex's surface area, the building elements, the socio-economic structure and its chronological place.

The *Villa* from Niculițel, placed in the northern part of a plateau, on which the vicin settlement of the early Roman period was found, represented itself as a rectangular construction, with the short sides (from North and South) of 220 Roman feet (64,40 m), and with the long sides (from East and West) of 246

Roman feet (71,30 m). It was oriented exactly on an ancient road's axis edged by the hillocks raised by the Roman population from the neighbouring settlement. It had in the south-eastern corner a pavilion for the farm hands, in the eastern side it had two cisterns, and the central zone was marked by an interior court under the form of an „L” turned towards left, towards south-west where the entrance to the farm could be found. The northern part of the court was surrounded on three sides by a „*peristylum*” behind which were found the annexes and the animal stables.





PL. XXXII — CERAMICĂ ROMANĂ: 1 — PAHAR; 2 — CUPĂ; 3—5 — BOLURI (RESTITUȚIE GRAFICĂ, DUPĂ FRAGMENTE).

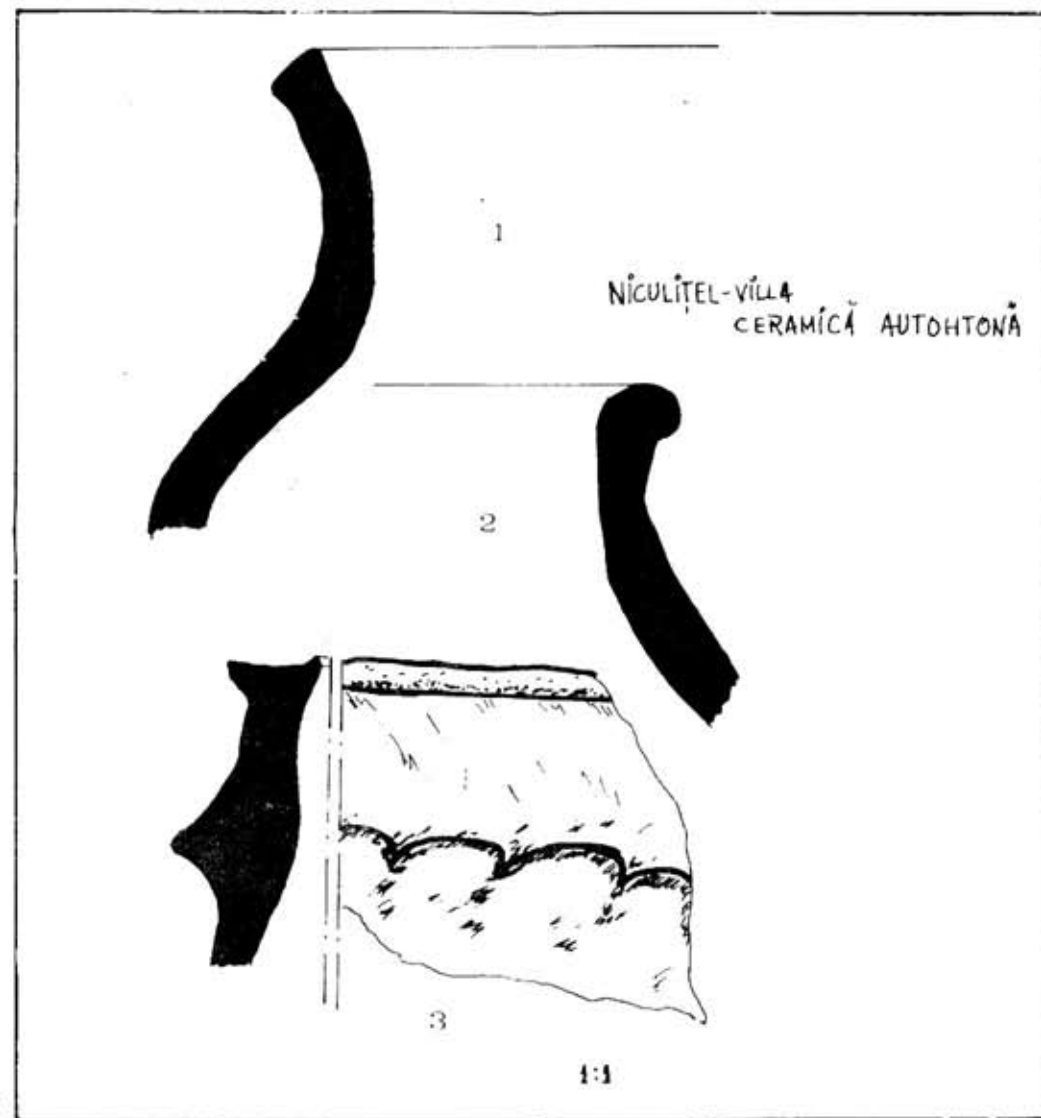
PL. XXXII — ROMAN CERAMICS: 1 — GLASS; 2 — CUP; 3—5, BOWLS (GRAPHICAL RESTORATION ACCORDING TO THE CERAMICS FRAGMENTS).

DIE XXXII-TE TAFEL: DIE ROMANISCHE TÖPFERKUNST 1. DAS GLAS 2. DER BECHER 3—5. DIE KÜGELFÖRMIGENVASE (GRAFISCH WIEDERHERGESTELLT NACH DIE FRAGMENTEN).

PL. XXXIII — CERAMICĂ AUTOHTONĂ — PROFILE DE OALE.

PL. XXXIII — LOCAL CERAMICS — POTS PROFILES.

DIE XXXIII-TE TAFEL: DIE EINHEIMISCHE TÖPFERKUNST (DIE PROFILE DER TÖPFE)



# O NOUĂ FORTIFICAȚIE ROMANO-BIZANTINĂ ÎN NORDUL DOBROGEI — TOPRAICHIOI —

—Raport preliminar—

ANDREI OPAIȚ

The *Villa* from Niculitel presents an architectural concept specific to the Italic farms, in which the building extend themselves on three sides of a large court in front of which a simple wall, in which a large entrance gate was made, represents the façade. The plan of the Niculitel *Villa* brings out the simplicity and the self-sufficiency. The owner, using the Roman building technique procedures, at the level and proportions of the country estate, adapted his farm to the existent natural surroundings and the necessities of reevaluating his "praedium" 's resources subordinating him to an activity dedicated to the exchange (trade). The *Villa*'s simplicity derives from its functionality and not from the reduced material possibilities of the owner.

The inside structure of the farm, with large covered spaces, situated outside the living

space, the large quantity of sheep bones brought out from the excavations, the presence of the two cisterns, reflecting the increased necessities for drinking water, emphasizes as the author believes the prevalent pastoral character of the farm from Niculitel.

The investigations established two living stages, with a rebuilding stage at the end of the II-nd cen. A.D., and two destructions dated, in conformity with the monetary discoveries, around 170 and 250 A.D. The farm receives a specialized pastoral character in the second stage, when the amplification of the interior spaces, through the building of the northern annexes, is stated archaeologically. After the second destruction, that probably occurred during the great invasion of the Goths led by *Kniva*, the farm from Niculitel is not reinhabited.

## DER BERICHT BETREFFS DIE ARCHÄOLOGISCHE FORSCHUNGEN DIE IN "VILLA RUSTICA" AUS NÖRDLICHE RAND DES NICULITZEL DORFS (DER TULCEADISTRIKT) EFFECTUIEREN HABEN

(Zusammenfassung)

Zwischen 1972–1977 Jahren hat durch die systematischen und archäologischen Graben eine romanische Villa ergründet. Diese Villa ist nur eine Villa unter vier Villae welche sie im Herd der Niculitelorttschaft lokalisiert hat.

Während dieser Forschungen hat die Fläche, die seine Elementen die sozialekonomische Struktur und die chronologische Einrahmung des häuslicherisch Komplex festgesetzt.

Die *Villa* aus Niculitzel wird in die nördliche Gebiet einer Hochebene gesetzt. Auf diesem Hochebene hat die häusliche Niederlagen aus die frühe-romanische Epoche gelegt. Diese Aufbau war eine eckige Konstruktion mit der grössen Seiten (zu Nord und Süd) und mit der kleinen Seiten (zu Ost und Westen). Die grösse Seiten hatten die 220 romanische-Füsse (64,40 m) und die kleinen Seiten hatten 246 romanische Füsse (71,30 m). Diese Aufbau wurde auf die Mittelteil eines antische Weg orientiert. Der Weg flankierte mit der Haufen die von den romanische Völkerschaft des nahe Niederlagen erheben hat.

Die Bauwerk hat in Südost Ecke einen bewohnte Pavillon für das Personal des Gehöft. In die östliche Seite hat zwei Behältern und in Hauptzone hat einen innerliche Hof. Die innerliche Hof war in L-förmig die in Linkstreif gegen Südwesten wendete. Dort war die Eingang des Gehöft. Die Nördlicheseite des Hof war mit einem "Peristylum" nur auf drei Zeiten umringt. Hinter des Peristylum waren die Wirtschaftsräume und die Viehstalltiere.

Die *Villa* aus Niculitzel darstellt eine baukünstlerisch Konzeption die sie eigen- ar-

tige italischen Gehöften ist. Diese Konstruktionen sich dehnen auf drei Seiten des grösse Hof aus. Vorne dieses Hof gibt es einfache Mauer wo eine grösse Eingang, die sie Fassade darstellt.

Das Plan der *Villa* aus Niculitzel demonstriert die Simplizität und die notwendige Objekten.

Der Besizergebrauchte die technische Verfahren des romanischen Konstruktionen. Aber adaptierte er diese Verfahren nach die vorhandene Bedingungen und nach die Notwendige der "Praedium" verwerten kann. Der Besizer wollte der Praediumfläche für eine Wechselaktivität benützen. Die Simplizität der *Villa* herkommt aus seine Funktion.

Die innere Struktur des Gehöft mit die grösse und bedeckte Zwischenräume welche sie heraus den wohbar Raum gesetzt Waren, auch mit der grösse Kantidad von Rindknochen und mit den zwei Behälter, eine hirtliche Natur dieses demonstriert.

Die archäologische Forschungen haben Sie zwei bewohnte Etappen mit eine Rekonstruktionsphase am Ende des II-te U.Z. Jahrhundert und auch zwei Zerstörungen festgesetzt. Diese zwei Zerstörungen haben nach die Münzenteckungen um 170–250 U.Z. Jahren fest gesetzt.

In zweite Etappe erhaltet das Gehöft ein besondere hirtliche Charakter wenn nördliche Wirtschaftsräume sich konstruiert wurden und wenn die innere Räume sich vergrössen wurden.

Nach zweite Zerstörung, in die grösse gotische Invasionszeit (in *Knivazeti*) wurde das Gehöft aus Niculitzel nicht gewohnt.

În toamna anului 1978 cu ocazia unor lucrări de terasare în punctul: „La podul Topraichioi”, (Pl. 2/1) au ieșit la iveală mai multe chiupuri și porțiuni din zidul unei construcții antice (Pl. 4/2).

Săpătura de salvare s-a efectuat în perioada 1 – 15 noiembrie în condiții atmosferice destul de precare. A fost identificată o nouă fortificație romano-bizantină înconjurată, așa cum rezultă din săpătura arheologică și din cercetările de suprafață, de o întinsă așezare extramuros.

Fortificația se află la 250 m vest de kilometrul 30 al D. N. Tulcea-Constanța, pe un mic promontoriu cu altitudinea medie de 10–12 metri (Pl. 1), apărat dinspre SE-E de o viroagă pe care în antichitate curgea probabil un riu, iar astăzi torenții phiviali. Înspre N și N-V panta este destul de abruptă și se termină în balta Topraichioi în timp ce spre vest și sud aceasta se îndulcește.

Au fost efectuate trei secțiuni de sondaj perpendiculare pe laturile de sud, vest și nord ale fortificației în timp ce traseul laturei de est a fost identificat doar prin două casete mici.

Trebuie menționat de la bun început că vegetalul a fost ras cu buldozerul, noi neșind dacă au fost distruse și ultimele nivele.

Prima secțiune (S<sub>1</sub>) trasată perpendicular pe latura de sud a incintei, are dimensiunile de 5 × 1,50 m iar în adâncime s-a ajuns la 3,30 m.

Au fost surprinse cinci nivele care sînt numerotate de sus în jos în ordinea descoperirii, situația cea mai clară fiind prinsă lângă incintă.

Nivelul I apare la - 0,30 m, constă dintr-o lutuală galbenă pe el fiind căzute multe pietre, cărămizi și țigle fragmentare. Nivelul II este la - 0,40 m, are urme puternice de distrugere, multă cenușă și mortar roz.

Nivelul III, de culoare cenușie, apare la - 0,50 m. Pe el se observă foarte multe pietre, fragmente de chiup și de capac, de chiup din piatră cioplită. El nu este un nivel prea ferm conturat. La 2,50 m sud de incintă se observă resturile unui zid din piatră legată cu pământ care pare a proveni de la o locuință. Acesteia par să-i aparțină două nivele, ultimul fiind slab surprins. Funcționalitatea acestei locuințe extramuros credem că poate fi indicată de descoperirea unui chiup (*dolium*) de dimensiuni mari, specific secolelor IV–